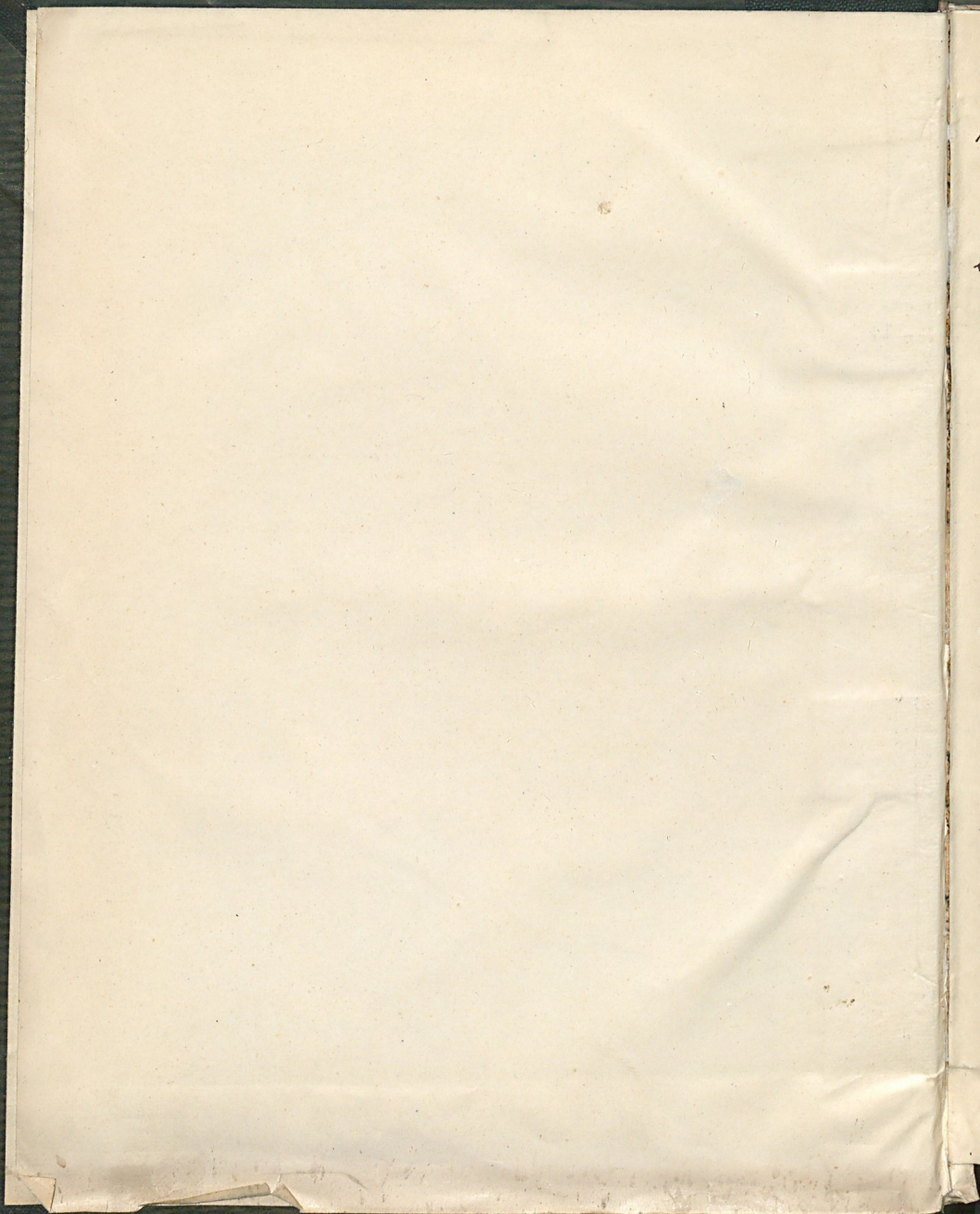






E





1676.

1. Bötticher, Joh. Henricus : De actionibus praescriptis
libro
2. Bötticher, Joh. Henricus : De magistratibus
3. Bötticher, Joh. Henricus : De actione spolia
4. Bötticher, Joh. Henricus : De protestationibus
5. Bötticher, Joh. Henricus : De sumptibus pietatis
6. Couringus, Hermannus : De dominio maris
7. Couringus : Hermannus : De haemaphysa.
8. Couringus : Hermannus : De peripneumonia
9. Eisehart, Johannes : De natura, fine et principis
jurisprudentialium nec non de interpretatione legum
civilium
10. Merbomius, Henricus : De variolis et morbillis
11. Merbomius, Henricus : De suppressione urinae

16/2

1. Pöhlmann, Joh. Adam : Die Natur der Pöhlmann
2. Pöhlmann, Joh. Adam : Die Natur der Pöhlmann
3. Pöhlmann, Joh. Adam : Die Natur der Pöhlmann
4. Pöhlmann, Joh. Adam : Die Natur der Pöhlmann
5. Pöhlmann, Joh. Adam : Die Natur der Pöhlmann
6. Pöhlmann, Joh. Adam : Die Natur der Pöhlmann
7. Pöhlmann, Joh. Adam : Die Natur der Pöhlmann
8. Pöhlmann, Joh. Adam : Die Natur der Pöhlmann
9. Pöhlmann, Joh. Adam : Die Natur der Pöhlmann
10. Pöhlmann, Joh. Adam : Die Natur der Pöhlmann
11. Pöhlmann, Joh. Adam : Die Natur der Pöhlmann



INSTITUTO JURIDICA

IONIBVS
CIA

IOH. HENRICI

ORDE
TITULI

AC PRO
SINDE

BARTHOLDVS

MDCCCLXX

MADE

RI, ANO



DISPV TATIO MEDICA
INA VGV RALIS
DE

HÆ M O P T Y S I

Q V A M
FAVENTE SVMMO NVMINE
AVTORITATE AC CONSENSV INCLYTI
MEDICORVM IN ILLVSTRI ACADEMIA
JVLIA COLLEGII
PRÆSIDE

VIRO AMPLISSIMO ET CLARISSIMO

DN. HERMANNO CONRINGIO
PHIL. ET MED. DOCTORE HVIVSQUE
ET POLITICES PROFESSORE PVBLICO LONGE
CELEBERRIMO, HODIE FACVLTATIS
MEDICÆ DECANO SPECTABILI &c.
DN. PRÆCEPTORE AC PROMOTORE ÆTATEM
COLENDO

PRO SVMMIS IN ARTE MEDICA HO-
NORIBVS ET PRIVILEGIIS DOCTORALIBVS
RITE CAPESSENDIS
PVBLICÆ ET SOLENNI DISQVISITIONI
SVBIICIT

IN MAGNO IVLEO
MARTINVS Gomeyer/ HILDESH.
HORIS ANTE ET POMERIDIANIS
AD DIEM V. OCTOB.

ANNO SECVLARI ACADEMIÆ JVLIAE.

HELMESTADII,

Typis HENRICI DAVIDIS MVLLERI, Acad. Typ.

Anno Christi 1776 LXXXVI.

DISPUTATIO MEDICA
IN AEGYPTIIS
DE
HAEMOPTYSI

AVVENTE SVMMO NVMINI
AVTORITATE AC CONSENSV INCLVTV
CABDICONVM IN ILLVSTRV ACADVMIA
PVTI COPRACV
PRASIDE

PROFESSORVM ET ALIVM
DN. HERMANNO CONRINGIO
PHIL. ET MED. DOCTORE
ET POLITICO PROFESSORE PVBLICO ION
GE. CEPTERRIMO, HONOR. FACVLTATIS
MEDICAE PVBLICAE SPECIALLY
IN HANNOVERIA AC THOMASO PVTI
COLLEGI

PRO AAVCTO IN AEGYPTIIS
AVCTO AVCTO AVCTO AVCTO
AVCTO AVCTO AVCTO AVCTO
AVCTO AVCTO AVCTO AVCTO

AVCTO AVCTO AVCTO AVCTO
AVCTO AVCTO AVCTO AVCTO
AVCTO AVCTO AVCTO AVCTO
AVCTO AVCTO AVCTO AVCTO

AVCTO AVCTO AVCTO AVCTO
AVCTO AVCTO AVCTO AVCTO
AVCTO AVCTO AVCTO AVCTO
AVCTO AVCTO AVCTO AVCTO





Σὺν Θεῶ

THESIS I.

Nulla sanguinis excretio, etiam in ipso naturali statu fieri debet, excepto eo fluere, qui fæminino sexui singulis mensibus contingere solet, dummodo non excedat modum. Sæpe tamen sanguis à variis partibus corporis humani defluit; ita è narium vasis effunditur, aliquando ex vasis hæmorrhoidalibus, sæpe etiam ex ipso ore exspuitur. Hanc exspuitionem variis nominibus tum à Græcis, tum à Latinis insigniri legimus: ab illis scilicet vocatur *αἱμορροή, καὶ αἱμότησις, ἢ αἱματότησις*; ab his autem sanguinis sputio seu rejectatio, seu cruenta sputio.

II. Patet hæc vox aliquando latius, & à vulgo præsertim accipitur; pro omni sanguinis rejectione, sive ab ipso tantum ore, gingivis, palato, aut columella; sive à faucibus, œsopago, vel ventriculo; sive denique à thorace, pulmonibus aut arteria aspera procedat. Nos in disputatione hac sanguinis sputum propriè & strictè, nec non in ea significatione potissimum volumus accipi, quâ à Galeno 1. de cris. cap. 5. sumitur; quod nimirum cum tussi plerumque fit, & à partibus respirationi dicatis, thorace, pulmone, aut vasis levibus asperæ arteriæ, citra tamen aliquam pulmonum inflammationem, provenit.

A 2

III. Sed

III. Sed prius aliquid, quantum quidem ad historiam hujus affectus explicandam sufficere videbitur, præmitti, & imprimis pulmonum situs, connexio, ac vasa tam sanguinea, quam bronchialia cum eorum substantia describi debent. Siti scilicet pulmones sunt in pectoris cavitate, quam cum corde implent: dividuntur in partem dextram & sinistram: connectuntur sæpe cum pleura & mediastino: coherent collo & ori per asperam arteriam, cordi verò mediantibus vasis sanguineis, quorum duo præcipue sunt conspicua, alterum Galeno vena arteriosa, aliis arteria pulmonalis dictum, à dextro ventriculo oritur: alterum Galeno arteria venosa, aliis pulmonalis appellatum, sinistræ continuatur auriculæ.

vena

IV. Hæc vasa ubi concurrunt, talem servant ordinem; ut locum posteriorem vena arteriosa, anteriorem arteria venosa, medium verò inter hæc, vasa bronchialia habeant, proximè se tangant, & suis ramificationibus, & subdivisionibus per omnes pulmonum partes discurrant. Quibus vasis circumfusum est parenchyma aliquod spongiosum, molle, adeoque leve, sive, si secundum Malpighium nomines, *agregatum quid ex levisimis, & tenuissimis membranis, quæ extensa & sinuata penè infinitas, vesiculas orbiculares & sinuosas efformant* &c. vid. citat. Autor. in epist. 1. de pulm.

V. Jam porrò inquirendum erit, an vasa sanguinea cum bronchialibus habeant aliquam communicationem aut *ἀναστροφήν*, ita, ut quædam ex istis in hæc etiam naturaliter possint transire. Et videtur, id non posse negari; præsertim, cum manifestò, halitu per stipulam immisso, observaverit Pecquetus, & experimento suo Swammerdamius demonstraverit, quos alii secuti expe-

experimenta in hanc rem instituerunt. Infuderunt nimirum arteriæ pulmonali atramentum aliquod, deinde vasa aspera inspexerunt, in quibus non parum illius liquoris nigri deprehensum est; manifesto argumento, inter hæc vasa esse aliquam communicationem.

VI. Quamvis verò ipsis sensibus illæ *ἀνατομώσεσι*, quæ inter aspera & levia pulmonum vasa sunt, non pateant, tamen eas simpliciter negare non possumus, nisi simul plura alia in corpore nostro negare velimus. Nec etiam meatus valdè patuli requiruntur, modò illi numero suo compensent angustias. In mortuis scilicet jam pulmonibus ægerrimè in conspectum veniunt; cum è contrario alia sit viventis suæque humiditate ac caliditate perfusi & mollis membri ratio. Deferuntur quoque sanguis & humores plurimi per alios corporis meatus, quos in mortuis corporibus oculis usurpare haud licet. Hinc autem non sequitur, debere sanguinem ex illis anastomosibus semper effluere, cum in aliis etiam nostri corporis partibus non omnem humorem per quoscunque poros transire posse observemus, & in multis locis alii quidem humores, sanguis verò nequaquam ex poris exeat; ut tum in cute, tum alibi est manifestum. Loquor autem hæc tenus de statu naturali.

VII. His jam præmissis, ad ipsam historiam revertimur, quam ut rectius describamus, primò signa imminentis Hæmoptyses proponemus. Conqueruntur nimirum aliquando ægri de dolore aliquo, qui nunc major, nunc minor, modò in dextro, modò in sinistro latere, aliquando etiam *circa supremam thoracis partem ubi aspera deerrat arteria*, annotante *Joh. Stephan. decad. 3. Conf. s.* observatur: sæpe sensum aliquem gravitatis

& anxietatem in pectore percipiunt ægroti, *angustiam* & *stertorem* interdum præcedere annotavit *Platerus*. Refert *Salmuth. Cent. 3. observ. 43.* de hæmoptoico quodam; quod *is, quotiescung, malum recurrere conaretur, triduo antè titillationem quandam persenserit, à forvea cordis incipientem, & sursum ad epiglottida vergentem.* Solet aliquando acutus vel gravativus dolor præcedere; quorum prius in pleuritide, posterius in peripneumonia observatur. Nonnunquam absque ullo notabili dolore, vel difficultate, in pectore sanguinis rejectio peragitur.

IIX. Sanguis ipse, qui tussi è pulmonibus rejicitur, non semper uno eodemque modo se habere, sed tum ratione quantitatis, ac qualitatis, tum consistentiæ variare solet. Ita sæpe in pauca quantitate expuitur, aliquando in magna copia ad aliquot libras effluit. *Joh. Georg. Schen. Cent. 3. obs. 68.* habet exemplum aliquod singulare de viro prope septuagenario, qui libras sanguinis supra decem expuit, curatus fuit, multosque annos supervixit.

IX. Qualitatem proficientis sanguinis quod attinet, etiam illa varia admodum observatur: nunc enim dulcis est sanguis, nunc salsus, nunc acris, aut alio modo constitutus, pro ratione humorum in sanguine existentium; nunc corrosivus, ut palatum ipsum corroserit.

X. Ratione etiam consistentiæ sanguis variat. Est enim aliquando fluidior & rubicundior, qualem ex vena pulmonis rupta per tussim validam rejectum unâ cum aliis Medicis observavit *Forestus lib. 10. obs. 17.* Modò serosior; nunc grumofus, concretus & ater; modò sincerus; aliquando cum pure aliisque humoribus permistus,

mixtus, aliòve modo constitutus excluditur. Interdum etiam, si substantia & vasa pulmonum simul erodantur, cum sanguine eadem egredi cernas. Ita Dodonæus observ. 24. refert, à pictore quodam cum valida tussi sanguinem nigrum, adeò spumosum esse rejectum, in quo reperta fuit pulmonis pars nigricans & sphacelo corrupta, in qua magnus & profundus sinus. De vasis sanguineis simul cum sanguine ejectis singulares casus recitat N. Tulpius lib. 2. observ. 12. in quorum uno ingentem venæ arteriosæ surculum, adæquantem longitudine suâ digitum auricularem, in altero autem prius sanguinem, & cum eo duos insignes venarum ramos, adæquantes singulos expansæ manus magnitudinem, rejectos esse scribit.

XI. Redit hoc sputum in aliquibus certo tempore, certisque mensibus & diebus. Sic anniverariam excretionem legere licet apud Rhod. Cent. 2. observ. 34. & apud Vasc. Castellum de morb. chor. tr. 4. cap. 4. ubi meminit quorundam, hæmoptoën criticam singulis annis patientium. Bened. Sylvat. Cent. 2. Cons. 36. recenset: quod sputum sanguinis, singulis annis statuto quodam tempore, viri cuidam recurreret, paucâ tamen copiâ & brevi tempore durans. Vere potissimum recurrere observavit Forest. lib. 16. obs. 11. & 22. Aliàs verò, & ut plurimum tempora hujus fluxus incertis typis redeunt, & per incerta intervalla accedunt, receduntque, nec æquè diu semper durant.

XII. Nonnulli præterea ad hocce sputum præ aliis proniores esse observantur. Vti qui sanguinem habent levi de causa effervescentem, & pulmones propter vasorum levium laxiora oscula, aut nimis tenues tunicas, ad hanc spuitionem aptos. Ita concionatores, & qui vocem diu intendunt, facilius in sputum sanguinis incurrunt.

currunt. *Cybarædis quoque ac tragædis certantibus acuta vebementiq; voce vasa interdum disrumpuntur, ubi violenter clamare conantur, docente Galeno.* Hinc etiam, qui semelin hunc affectum inciderunt, dein facillimè ab eodem tentantur, uti in aliis quoque fluxibus evenire quotidie videmus. Certis familiis hæmoptoën familiarem esse, experientia docet, sive pulmonis, sive sanguinis, sive utriusque vitio concurrente.

XIII. Differentia insuper aliqua ratione regionum occurrit. Hinc illius loci incolæ, ubi summus æstus dominatur, frequentius hæmoptysin patiuntur præ iis, qui eas inhabitant provincias, ubi minor calor existit.

XIV. Ætatis porrò ratione adolecentes ac juvenes præ senibus sputum sanguineum incurrunt, uti jam tum Divinus Senex *Aph. 30. Sect. 3* inter morbos adolescentibus evenientes hoc malum recensuit.

XV. Quod sexus differentiam attinet, viri ad sanguinis sputum proniores observantur, quam foemina; nisi quando menstruorum fluxus in his supprimitur: tum enim, uti per varias corporis partes sanguinis fluxus patiuntur, sic per pulmones sæpissime. Vide *Horat. Augen. Tom. 3. l. 10. p. 394*. In gravidis quidem, dum itidem menstrua supprimitur, non observatur hoc quidem, si tamen alias dispositæ ad malum sunt foeminae, facilius tempore graviditatis incidere possunt; uti annotavit *Fernelius Conf. 20. mulierem aliquam gravidam absq; manifesta causa sanguinem repente de pectore educere cum steriore cæpisse*.

XVI. Affectus autem admodum varii cum hæmoptysi concurrere solent; qui non tam ab ipso sanguinis

nis sputo ortum habent, quàm ab eadem causa, à qua hoc sputum, quicq; promovent hanc exspuitionem. Hanc in rem aliorum Medicorum libri evolvi possunt, & imprimis *Ben. Sylvar. Cent. 2. obs. 34. & seqq.* Quæ omnia recensere velle non patitur ratio nostri instituti: addo tantùm, quod non rarè in ulcus & tabem ipsam degeneret, cumque his frequenter conjuncta maneat.

XVII. Jam porrò causæ veniunt examinandæ, è quibus primò remotas, seu externas, quas sensus ipsi suppeditare, & ægri cum adstantibus recensere possunt, referemus. Verumenimvero cum hæ causæ sanguineum sputum producentes cum aliarum hæmorrhagarum causis multa communia habere, & non nisi paucis ab iisdem discrepare videantur, brevibus exponi merentur.

XIIX. Dixi autem jam tum, esse quibusdam familiis familiare hoc malum, ita, ut dispositione quâdam hæreditariâ, in ipsos filios & nepotes, possit propagari; sæpissime tamen à sex rebus dictis nonnaturalibus, at rectius necessariis, producitur, ut & ab externis violentiis ortum suum habet.

XIX. Has verò causas examinaturi, initium faciemus ab aëre, à quo maximas alterationes provenire, per quotidianas observationes constat. Uti enim ille est constitutus, sic etiam quodammodo corpus nostrum, quod semper ambit, & in quod in inspiratione ingreditur, afficit, & qualitatem, quam habet, sanguini communicat. Præprimis verò, quando caliditate & humiditate nimium excedit, inducere hæmoptoën valet. *Calidum enim, qualecunque fuerit, sanguinem fluere facit.* *Hipp. Aph. 16. Sect. 5.* Talis scilicet sanguinem magis
B incen-

incendit, humores in eo contentos attenuat, partes à se invicem magis liberat, facitque, ut sanguis motu liberiore ad pulmones ruat, & ibidem egrediatur. Huc referri debent æstas, venti, loca &c. Ita qui sub sole multum diuque versantur, aut qui pulverem calidum continuò cum aère per inspirationem attrahunt, hæmoptoën incurrisse annotatum est.

XX. Frigus externum inter pectori inimica jam tum recensuit Hipp. Aph. 24. Sect. 5. facile enim ibi sanguinis coagulationem promovere, poros constipare, sanguinique intùs majorem effervescentiam conciliare, atque adeò disruptionem vasorum excitare valet. De illa re Galenus 4. de loc. aff. cap. 8. ita scribit: *Frigus ipsum per se rupturas non facit; sed, quia venarum tunicas frigiditate sua duras & ad extensionem contumaces reddens, ut rumpantur, paratiores efficit: rupturionis verò causa est, aut vehemens motus, aut humorum abundantia.* Quæ tamen omnia vix nos possumus approbare. Talem verò hæmoptysin ex refrigeratione pectoris contigisse, memorat quoque Jacchin. Comment. in lib. 9. Rhaf. cap. 39.

XXI. Secundo loco sequuntur cibi & potus. Viæctus nimirum calidior & humidior, idemque plenior, uti & potus in nimis magna quantitate haustus, ad sanguinem augendum, imò & interdum plethoram inducendam apti nati sunt, unde vasa pulmonum distenta facile aperiri, & sanguinem eructare possunt. Idem expectare licet, ubi qualitate excedunt aliquà; nam, quatenus nimis calidi existunt, ebullitionem excitare sanguinemque ad erumpendum per ἀνασφύωνιν disponere; quatenus autem falsi vel acres, vasa corrodere solent.

Hinc

Hinc à vini generosioris, ejusque acrioris, nimio potu tam frequenter hæmoptyses oboriri deprehendimus.

XXII. Hujusmodi quoque effectum à medicamentis calidissimis, vasa aperientibus, à vehementibus purgantibus, & denique à venenis expectare licet. Notatu dignum est, quod cuidam, cum *interetur sub plurimo vestimento sudores movere, acceptis Guajacipotitionibus, sanguinem fundentibus* &c. hæmoptysin obtigisse refert *Guarinon. Conf. 210.* Nimis acida & acria etiam pectori inimica esse, per experientiam constat. Uti autem immodica cibi potusque quantitas sputum sanguineum parit, ita fortassis inedia quoque paulò longior corpus ad id disponere potest.

XXIII. Tertio considerandæ veniunt vigilie & somnus: illæ, cum nimie sunt, quatenus sanguinem commovent, hoc malum cum aliis causis inducere possunt: hic verò non, nisi quatenus ad plethoram aliquid confert. Consideranda tamen est singularis illa historia apud *Ben. Sylv. Conf. 34. Cent. 2.* ubi æger *nunquam exspuit sanguinem alio tempore, nisi statim à somno, cum diurno, tum nocturno.*

XXIV. Quarto loco veniunt motus & quies: ex quibus ille sæpissime hæmoptoën producit. Motus enim validus tum totius corporis, tum præcipuè partium vitalium, item saltus nimius, inconsueta lucta, celer cursus, pectoris compressio, (*vid. Plater. lib. 3. obs. fol. 737.*) equitatio vehemens, multus risus, vox diu intensa, clamor maximus, validaque tussis, faciunt, ut motus sanguinis fiat concitator, & maximâ quantitate ad pulmones feratur, unde vasa faciliè aperiri, rumpi, aut alio modo lædi videmus. Hæc exemplis illustrari

non merentur; quoniam quotidianae observationes id satis docent. Pro motus autem magnitudine, & ruptione majorum vasorum, plus sanguinis erumpit; uti cuidam, acceptâ gravi in palæstra plagâ, duas heminas sanguinis tussi rejectas notavit *Hollerius ad Hipp. aphor. 8. lib. 6. sect. 2. Coac.*

XXV. Huc referri potest nimius Veneris usus, (nisi ad excreta pertinere existimes) à quo sputum sanguinis subortum recitat *Platerus lib. 3. obs. fol. 738.* Quotiescung, enim *marius cum uxore rem habebat, semper uxor patiebatur hæmoptoën, quiescente verò ab illo actu, minime superveniebat sputum.* Porro ponderis majoris elevatio, & spiritus retentio, etiam in conatu alvi excrementa egerendi, aut foetum excludendi, aliquando hæmoptysin inducit, quia tum circulatio sanguinis per vasa pulmonum non adeò liberè peragi potest, sed in longiore inspiratione sanguis cumulat nimium in venæ arteriosæ ramis cumprimis.

XXVI. Quinto animi pathemata ad productionem hujus sputi concurrunt quoque. Ita meminit *Schen. lib. 2. fol. 260.* alicujus, qui *peremto fratre adeò percussus morore fuit, ut sputum rejiceret, mero dilutum sanguine.* Ab ira etiam sanguis commoveri & vasa aperiri possunt.

XXVII. Sextò denique & ultimò examinanda veniunt excreta & retenta. Ab excretis non legimus ortam hæmoptoën, nisi quando acres & falsi catarrhi, aut hæmorrhagiæ narium antecesserunt, ubi per asperam arteriam eorum aliquid pulmones intravit, nec statim rejectum est, sed vasa læsit, unde sanguis subsecutus. vid. *Forest, lib. 16. observ. 17. & 18.* Retenta quod attinet,

attinet, sapius producent hæmoptysin. De mensium retentione jam tum supra dixi th. 15. & habet exemplum *Salmuth. Cent. 2. Obs. 13.* ubi ob suppressum sanguinis, aliàs consuetum, fluxum per hæmorrhoides, excitatum fuisse ejusdem sputum scribit. Sanguis nimirum, qui per debita loca erat excernendus, intra corpus retinetur, & quia excludi vult, in alia parte sibi quærit exitum, & invenit eum in pulmone disposito.

XXVIII. Hæmoptoë præterea oritur à causis externis violentis: à vulneribus pulmoni inflictis, à casu, referente *Forests lib. 16. observ. 15. ex violentia præcipitatione in plateam lapideam* docente *Gabelchovero Cent. 4 pag. 41.* Quo & pertinent ea; quæ supra de nimio motu allata sunt. Præterea, quibus manus aut pedes detruncati sunt, facilè hoc malo corripuntur. Ab immoderato balnearum usu etiam hanc exspuitionem excitatam dicit *Anton. ab Altomari in sua arte medica pag. 342.*

XXIX. Ex his jam præmissis proxima causa erit eruenda. Est autem ipsorum vasorum sanguineorum in pulmonibus versus bronchia apertio. Fit verò hæc duobus modis. Primò per ἀνατομωσιν, cum meatuum illorum inter aspera & levia pulmonum vasa existentium orificia à sanguine nimium dilatante, aperiuntur. Secundo per ἀσπίσιν, quando ruptione, vel incisione (ρήξις appellat) vel etiam rosione (ἀσπίσιν vocant) vasorum istorum factâ, sanguis qua data porta prorumpit. His duobus modis nonnulli adjiciunt tertium, nimirum ἀεμίθησιν dictum, ubi tunicæ vasorum ita rarefiunt, ut sanguis transfudare possit. Verùm, quamvis ἀεμίθησιν per cutem & nonnullas membranas in corpore nostro dari negare nolim, an tamen talis transfudatio sanguinis

nīs detur, ut sputum ejus subsequatur; adhuc dubitō;
nec fortassis, ut diu his immoremur, operā pretium
est.

XXX. Quæ autem antea prolixius recensitæ &
sensibus manifestæ sunt causæ, hanc apertionem vaso-
rum producant, vel quatenus sanguinem augent, vel
commovent, vel alienis qualitatibus imbuunt, vel qua-
tenus vasa distendunt, rumpunt, corrodunt, aut alio
modo lædunt. Contingit scilicet ἀναστομῶσις à sangui-
ne vasorum orificia p.n. aperiente, & per illas ἀναστομῶσις
th. 5. delineatas in asperam arteriam influente; sive ille
motu, aut copia, aut qualitate peccet. In Δυσίπνοις tam
bronchialia quàm sanguinea vasa patiuntur sui solutio-
nem, sive erosionem, vel incisionem, aut ruptionem illud con-
tingat. Ex causis igitur antecedentibus, modo pro-
ruptionis, aliisque circumstantiis, illi, qui ad modò dicta
attenderit, non difficile fuerit divinare, sitne ἀναστομῶ-
σις, an Δυσίπνοις. Ut autem in specie hic omnia illa pro-
ponam, non est hujus loci; patebunt autem multo re-
ctius, ubi quorundam Φαινομένων, in historia hujus mor-
bi occurrentium, rationem reddidero.

XXXI. Dicitur est supra, ægros aliquando con-
queri de dolore aliquo. aut sensu gravitatis & anxietate
cum angustia in pectore, de difficili item respiratione,
quod fit, quia sanguis ad pulmones copiosius affluit, &
per minimos ramos moveri nequit, membranasque
distendit, divellitque, unde illud in plethorica imprimis
constitutione & per ἀναδελῶν implente pulmones san-
guine, alibi suppresso, contingere videmus, & talis diffi-
cultas in pectore, educto per sputum copioso sanguine,
plerumque cessat. Alia autem est gravitas pectoris, quæ
im-

impleto à grumis sanguinis pulmone, vel colligente sibi vomica, oritur, quæ post sputum sanguinis nihilominus manet. Quod si quando in asperis vasis grumescens ille sanguis jam hæret, stertor simul oboritur.

XXXII. Tussis autem excitatur, quando aliquid sanguinis intrat bronchia, aut quando acrior sanguis sensibiles pulmonum partes vellicat: tum enim naturalis sibi motu ad illud expellendum concitantur. Ideoque *si monstrosus* ab erosione vasorum pulmonalium ortæ, semper comitem habent tussim, non item illæ, quæ ab anastomosi sola, nisi rarissime. Raucedo oritur à membrana, quæ asperam arteriam investit, p. n. affecta, exasperata & inæquali reddita.

XXXIII. Sanguinem adeò variare ratione quantitatis, fit ab ipsa quidem etiam sanguinis modò tenuioris, modò crassioris natura, inprimis tamen dependet à varietate vasorum majorum, vel minorum, plurium vel paucorum, & modo quoque læsionis eorundem. Consistentiæ & qualitates diversæ ejecti sanguinis, proveniunt à diversa ipsius massæ sanguineæ constitutione. Uti enim ea se habet, & falsior aliquando acriorque est, talia quoque ejici videmus, quibus tamen quadam in pulmonibus contenta interdum admiscerentur, sive pituita, sive ipsa substantia & vasa pulmonum, qualia abrupta & simul exclusa è *Tulpio* jam tum attulimus, sive etiam purulenta materia, & varia, quæ in vomicis contineri solent. Quod spumofus educatur, ab admixto aëre est: quod grumofus, fit, cum sensim elapsus in cavitates pulmonis, non statim ejicitur, sed coagulatur, ad quod tamen unius sanguinis præ alio dispositio non parum confert. Imò, ratione loci, ex quo

quo in pectore educitur, variat sanguis, ut mox dicitur.

XXXIV. Quòd aliquando hoc malum certo tempore redit, vix in genere explicari potest, quando autem incerto, id plerumque ab aliquo errore in rebus non-naturalibus dictis commissio, contingit. Quod autem quidam præ aliis huic malo magis obnoxii sint, imò ad liberos, tanquam hæreditatem transmittant, provenit partim à copia & qualitate excedente sanguinis, partim quòd eorum pulmones ad emittendum sanguinem aptiores sunt, vasorum orificiis magis patulis.

XXXV. Quod etiam juvenes frequentius laborant hæmoptysi, contingit, quia in hac ætate sanguis fervidior & copiosior quoque, nec non corporis motus in illis vehementiores: quod posterius non tantum admittit Galenus, sed illas frequentes juvenum hæmoptyses non tam ipsi ætati, quàm erroribus in victu commissis adscribit, easdemq; etiam ob causas viris frequentius vasorum apertionem contingere, quàm feminis lib. IV. de loc. aff. cap. 5.

XXXVI. Signa diagnostica jam essent expendenda, quæ tamen non obscura sunt. Sputum sanguinis enim ipsis sensibus manifestum est, quomodo tamen ab aliis sanguineis per os rejectionibus discernendum sit, paucis attingemus. Provenit nempe sanguis aliquando ab ipso ore, gingivis, palato aut columella, & tum solâ tantum exspuitione excluditur. Quandoque ex faucibus profundius, earumq; tum contractione, sive screatu educitur. Aliquando ex ventriculo, & tunc cum vomitu & nausea rejicitur. Et quando, hæc ita fieri, observatur, diligenter simul attendendum, an istarum

istarum partium aliqua læsio sensibilis adfit, ut certiores reddamur.

XXXVII. Quando autem jam constat, non ex ore, faucibus aut ventriculo venire, sed propriè dictum spumum sanguinis esse, tum signis colligendum est, quænam in pectore pars affecta sit. Paucus, grumofus, nigricans & minùs calens sanguis, è thorace provenit. Ex pulmone verò spumofior, floridior multo, & confertim multusque egreditur sanguis, citra notabilem tamen dolorem, at cum vehementiori tussi. Asperam arteriam solam affectam docet sanguis paucus, cum tussi non valida & aliquo doloris sensu circa supremam arteriæ partem.

XXXVIII. An autem sympathicè, an idiopathicè pulmones afficiantur, conjecturâ aliquâ licet assequi. Si nimirum in aliis partibus nullus affectus p. n. observetur, in thorace verò aliquis, tum concludi licet, hæmoptysin per idiopathiam provenire. At ubi pulmones & thoracis partes nihil p. n. patiuntur, aliæ autem partes malè sunt dispositæ, & affectæ, colligendum est per sympathiam laborare pulmones, e. g. quando menstrua, aut hæmorrhoides non fluunt, & supervenit hæmoptoë, judicare licet, eam ab utero, aut hæmorrhoidibus dependere. *Guarin. Conf. 219. refert sæpe corpora per venas pulmonum expurgari, item duriora jecora & humidiora, multasq; febres per sanguinis spumum, nullâ pulmonum, aut thoracis inflammatione, finitas.*

XXXIX. Cæterùm, cum causæ varient, & quædam manifestæ sint, quædam abditæ, in latentes per signa ut deveniamus necesse est. Indagandum igitur, an per *ἀναστόμιον*, an verò per *ἀναπνοήν* sanguis excludatur:

tur: quod cum saepe non liceat accuratè determinare, supra etiam jam tum quaedam hac de re dixerim, paucis tangam. Ubi itaque præcesserunt causæ vasorum orificia aperientes, & sanguis in mediocri copia excernitur absque dolore notabili, factam ἀνατόμων: quando autem sanguis copiosus exit, & causa aliqua externa ad ruptionem producendam apta antecessit: contingit πύξις: at si pus & acres humores sanguini admisti sunt, aut catarrhi lassi præcesserunt, aut sapor aliquis acris salusque in ore adhuc percipitur, & nulla externa causa adfuerit, sanguisque paulatim per modica intervalla exeat, Διάβρωσις factam, conjecturari licet, pluribus tamen signis, quantum possibile est, simul sumtis, cum aliàs facile error contingat.

XL. Diagnosin sequitur Prognosis, quam paucis quoque proponemus. Cruentam autem exspuitionem esse periculosam, dudum decretum reliquit Hippocrates Aph. 25. sect. 4. cum dixit: Sanguinem supernè efferrī, qualiscumq; sit, malum, quod de hoc propriè dicto sanguinis sputo præprimis verum est. Præterea, quoniam pulmonis substantia mollissima, illique in perpetuo motu sunt, consolidatio autem quietem requirit, non tam facile sanguis ibi sistitur, unde vires franguntur. Quod si in grumos abeat, si corrumpatur, pessimis longisque morbis originem dare potest, quales sunt tabes, hæctica.

XLI. Non omne tamen sputum idem periculum minatur. Pejus enim est, quando à sanguine quoad qualitatem peccante venit, quàm quoad quantitatem. Ita etiam, quod per ἀνατόμων contingit, non tam periculosum est, quàm quod sit per πύξις. Sputum denique, quod

quod ex his vasorum tunicis fit, omnium est periculo-
sissimum, minusque glutinationem suscipit. *Αραξίμων*
etiam saepe sua sponte, evacuata sanguinis copia, subsistit:
aliquando tamen, cum oscula vasorum non tam cito
volunt connivere, ex nimia sanguinis reiectione mors
acceleratur. Rupturam verò, nisi intra paucos dies ad
agglutinationem perducatur, facile inflammatio, & vul-
nus cum ulcere difficulter curabili, imò tandem macies
totius corporis subsequitur, & nonnunquam *pulmonum*
σπυαελος. vid. *Dodonæus obs. cap. 24.* Quod de diabrofi
longè certius scribi potest, confirmante id *Galeno*, qui
51. Meth. Med. cap. 13. & 14. ait: *hemoptoën, quæ intra tres*
dies non sanatur, superveniente febre, incurabilem fieri.
Potest etiam hoc sputum facilius recrudescere.

XLII. Contingit tamen aliquando, ut natura
superfluum sanguinem, qui aliàs per alia loca secernen-
dus esset, crisi quâdam per pulmones expurget, & tum
non adeò metuendum, præcipuè si per modum *ἀνασπασ-
μώσεως* excernitur. Quod de se ipso testatur *Ludovicus*
Duretus in comm. super coac. Hipp. Aph. 46. de aliis *Rhodius*
Cent. 2. obs. 30. Et ita intelligendus est, quando, ma-
lum hoc non æque cito interimere, scribit *Aretæus lib. 2.*
cap. 2. Hucque pertinet monitum *Tulpii*, qui *lib. 2.*
obs. 11. ita scribit: *inconsideratè facit, quisquis præpropere*
animum prosternit exspuentibus, recitatque mox exem-
pla duorum virorum, quorum alter annos amplius tri-
ginta plurimum sanguinis exspuit, alter post annua
vigesimalium demum in tabem incidit.

XLIII. Quod autem *Hippocrates*, à sanguinis spu-
to, puris sputum malum dicit *Aph. 15 sect. 7.* id usque adeò
verum est, ut nullibi non de funesto exitio conque-
rentes

rentes ægros reperire liceat. V. in hunc locum *Stephanum Roder. à Castrol. quæ ex quibus 4. p. 8.*

XLIV. Superest Curatio, quam nunc annexemus, & quomodo juxta meth. med. instituenda sit, exponemus. Non autem expectatus finis poterit obtineri, nisi indicationes rectè colligantur, & causæ tam remota, quàm proximæ tollantur. Indicatio verò hîc erit, hunc sanguinis fluxum esse sistendum, quod fieri non poterit, nisi sanguis, si peccet motu, sistatur & aliorum ducatur, sin qualitate aut copia, ea corrigantur, viæ autem simul, per quas fluxit, occludantur.

XLV. Ad remotas hujus mali causas removendas plurimum præstant auxilia ex triplici fonte, chirurgico scilicet, pharmaceutico & diæterico desumpta, in quibus ordine recensendis operam dabimus.

XLVI. Ex chirurgico fonte primùm occurrît Venæ sectio, remedium subitaneum, & plerisque ferè scopis satis faciens. Non enim evacuat tantùm in plethoricis, sed & sanguinem ad pulmones ruentem derivat aut revellit, æstumque ejus mitigat. Retulit mihi Ampliff. Dn. Præses, se, cùm ante annos viginti hæmoptysi laboraret, solâ hâc in pede institutâ potissimum liberatum. Hæc igitur, quantò ocyùs poterit, celebretur in parte aliqua remotiori, sive in brachio, sive in pede vel dextri, vel sinistri lateris; habitâ tamen ratione ægri & causarum, nunc plus, nunc minus dematur, modò unicâ vice, quantum sufficere videbitur, modò partitis vicibus instituat, ne æger nimium debilitetur, viresque deiciantur.

XLVII. Quod si æger V. Snem vel abhorreat, vel ferre non possit, ad tollendam plethoram cucurbitulæ

tula cum scarificatione scapulis, dorso & partibus inferioribus apponendæ: quamvis etiam nonnulli sine ea hypochondriis majores cum fructu applicent revulsivis causa. Hirudines quoque hæmorrhoidibus, si antea fluere consueverunt, admoventi, nec minus tempore intermedio frictiones & ligaturæ in extremis partibus institui poterunt. Fonticuli, Vesicatoria, Setaea in cacochymico corpore locum habent, multumque profunt.

XLIX. Fons pharmaceuticus etiam valdè convenientia suppeditat remedia, quæ scilicet evacuare, alterare, & ita causas tam remotas, quàm proximas removere valent.

XLIX. Evacuando autem agunt purgantia, diaphoretica, diuretica &c. Purgantia, quando ad cacochymiam extirpandam usurpanda sunt, non eligantur admodum fortia, quia sanguinem magis commovent, verùm leniora, quæ humores biliosos & acres serofosque evacuent, ac vasa simul constringant. Quam in rem laudantur Rhabarb. Miobal. citrin. Syr. rosar. solut. cum pulp. tamarind. de cichor. cum rhab. Vomitoria planè damnantur, quia à nimio isto conatu vas aliquod in pulmone faciliùs rumperetur, & ita spiritum sanguineum non imminueretur, sed potiùs augetur.

L. Diaphoretica debitè adhibita etiam suum habent usum, dum sanguinem acrimoniâ privant, & ferum falsum per cutis poros protrudunt. Fiant autem ex Oc. 69. Coral. CC. &c. Diuretica, quatenus serofas acrioresque partes per urinas abducunt, etiam non planè improbanda sunt.

LI. Deinde possumus ad ea accedere, quæ sanguinis qualitatem alterant: ita sanguis admodum tenuis, & calidus indicat refrigerantia & incrassantia. v. g. Gumm. Arab. Tragac. Liquirit. Bol. arm. Terr. sigill. Coral. Plant. Sonch. Cichor. Syr. de succ. portulac. pimpinel. plantag. jujubin. cydon. Conf. ros. symph. Troch. de carab. de terr. sigill. River. Cent. 4. obi. in refert hæmoptoicum quendam *ab amylo in aqua decocto, & per integrum mensem manè assumto* liberatum. Plura apud Scriptores Medicos evolvi poterunt medicamenta.

LII. Narcotica etiam non sunt postponenda, quia multum præstant. Commendantur Theriac. rec. Philon. Persic. & Rom. Laud. op. Syr. de papav. *Troch. de Alkekeng. cum opio in lacte caprino dissolutos* commendat Platerus. Et huc pertinet pulvis ex Sem. hyoscyam. & papav. albi, qui ad *Helideum* autorem refertur, summisque laudibus à *Gesnero l. 3. Epist. Erasmo, Crasone, Plazero* aliisque effertur. Aliquando conducit partes extremas in aqua actu frigida detinere, præcipue, ubi calor conjunctus est.

LIII. Danda quoque opera, ut grumi sanguinis, si quidem adsint in pulmone, resolvantur, ne deinde curationem impediant, pulmonesque, acredine contractâ, inficiant. Quam in rem laudat Galenus *oxycratum, sive mixturam ex aq. & aceto*. Aëtius verò & Orbasius *coagulum cervi, hædi, leporis*, & Forestus *mumiam cum spermate ceti*, exhibuerunt, quod ultimum recentiorum experimentis valde commendatur.

LIV. Ad causerum proximarum sublacionem medicamenta usurpentur consolidantia sanguinemque sistentia. Vitentur tamen nimium adstringentia: in
eorum

eorum enim usu caecos nos facit infelix illius pueri even-
tus apud *Schen. lib. 2. fol. 262.* & quotidiana experien-
tia. Extolluntur præ aliis Sangu. drac. Mumia, Lap.
hamatit. in tenuissimum pulverem redactus: Rad. sym-
phit. Tormentill. H. millefol. bellid. Croc. Mart. Aq. con-
tra sputum fangu. Dorner. *Amat. Lusit. Cent. 6. cur. 4.*
succo urticae exhibitio deploratos curavit. Succum salviae cum
melle bibitum cohibere sanguinem notat *Aërius tetrah. 1.*
serm. 1. Plantaginis succus valde quoque præstans
est.

LIV. Quoniam autem cruentæ exspuitiones non
unam agnoscunt causam, sed vel ex ruptione. vel aper-
tione, vel erosione contingunt, ideo non una eademque
curatio institui debet. Curationem quidem aut similem,
aut in paucissimis discrepantem valorum disruptio ac
referatio exposciat, diversam tamen ab his requirit
erosio, ubi simul abstergendum, & pars regeneranda
est, in quo casu consolidantes herbæ sumendæ sunt.
Volunt etiam aliter hæmoptoën curari, quæ primariò
à pulmone dependet, aliter, ubi à mensibus vel hæ-
morrhoidibus obstructis, (his enim iterum fluentibus,
cessat sputum) aliter, quæ ab inflicto vulnere.

LVI. Ex tertio & ultimo fonte, Diætetico
auxilia eaque satis commoda hæmoptoicis, desumi pos-
sunt. Aër ad siccum & frigidum parum vergens eliga-
tur: calidus verò & humidus nimis vitetur.

LVII. Cibi eligantur, qui emplasticam vim
habent, qui temperant, refrigerant ac alterant sangui-
nem, ut ptisana, lentes, milium, amyllum, oriza, inty-
bum, portulaca, cydonia, Lac asininum, chalybeatum,
par-

partes animalium exteriores videntur magis accommo-
datae. De carne suilla *Suidas* peculiare quid refert, quod
haemoptoicus quidam, quoties hac vesceretur, sanguinem
non exspueret, quando autem abstinebat, ipsi fluor rediret.
Potus concedatur ex cerevisia tenui & aq. hord. item
vinum crassum, frigidum & acerbum, ut ait *Galenus*. Pro-
cul absint, qui contrario se habent modo, acres, salsi
& amari & supra modum acidi. Quibus corpus est ple-
thoricum, tenuis diæta & aliquando inedia imperan-
da, quod *Jacchinus* fecit.

LIIX. Animi affectus, iique immodici, uti jur-
gia, excaescentia, aliæque animi perturbationes omni-
no exsulent, pariterque & Venus. Somnus moderatus
peragatur: caput cubantis sublime sit: vigiliae nimiae vi-
tandæ. conuenit quies, securitas, ac silentium. Cave-
ant vehementiora exercitia, motus nimios, magnam
item ac frequentem respirationem. Alvi excrementa
quotidie naturâ aut arte, enematibus sc. lenibus ex-
cernantur. Et hæc sufficiant de curatione.

Μόνω Θεῶ δόξῃ.







Helmstedt, Diss., 1676

ULB Halle

002 271 427

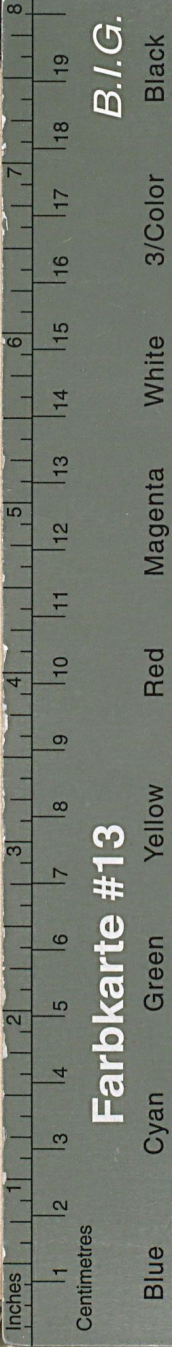
3



sb.

WMA





B.I.G.

Farbkarte #13

IO MEDICA
 YRALIS
 E
P T Y S I
 A M
 AMO NVMINE
 ONSENSV INCLYTI
 LVSTRI ACADEMIA
 LLEGII
 SIDE
 O ET CLARISSIMO
IO CONRINGIO
 ETORE HVIVSQVE
 ESSORE PVBLICO LON-
 HODIE FACVLTATIS
 O SPECTABILI &c.
 PROMOTORE ETATEM
 NDO
ORTE MEDICA HO-
 EGIIS DOCTORALIBVS
 ESSENDIS
 INI DISQVISIONI
 ICIT
 O IV LEO
 omeyer / HILDESH.
 POMERIDIANIS
 V. OCTOB.
 CADEMIAE] VLIAE.
 STADII,
 IS MVLLERI, Acad. Typ.
 1776 LXXVI,

1646, 7
 7