

DIVINI NUMINIS AUSPICIO.  
DISPUTATIONEM MEDICAM

*De*  
**PERIPNEV-  
MONIA,**

*INDULTU ET CONSENSU*

**Illustris ac Gratosi Collegii Medici, in floren-  
tissimo, quod est ad SALAM, Lycéo,  
SUB PRÆSIDIO**

**VIRI**

*Nobilis, Excellentissimi atq; Experientissimi*

**DN. CHRISTOPHORI SCHEL-  
HAMMERI, Hamburg. Medicinæ D. cele-  
bratissimi, Anatom. Chirurg. ac Botan. Profess. P.  
eminentissimi, Dn. Præceptoris, Evergetæ, jux-  
tim ac Patroni sui cunctis animi viribus  
jugiter devenerandi,**

**Publicè Philiatorum Examine ac Censu-  
re submittit**

**HERMANNUS FRIDERICUS Körber/  
Mülhusa - Thuringus,**

*Ad diem Septembris in Auditorio Medic.*

---

**J E N Æ**  
Typis WEIDNERIANIS.  
Anno cl<sup>o</sup> l<sup>o</sup>c III.

DIVINI NUMINIS AUSECIO  
DISTATIONEM MEDICAM

PERIPNEV.  
MONIA.

MASTRE ac GASTON Collegii Medici in Foron.

DI. CHRISTOPHORUS STEEL.

PERMANENS PULVICUS KOBEN.

Annus etc etc III.





Ο Θεός Ιωάννης Ομήρου

# PROÆMIUM.

**L**ixtiosum hoc œconomiz humani corporis esse solet, ut quanto nobilior ac dignior pars, quantoq; microcosmi structura magis necessaria; hęc pluribus calamitatibus exposita, hęc atrocioribus affectionum procellis obnoxia sit. Maxima sanè Pulmonum, aeris atq; spiritus *ἐργαστηρίον*, dignitas est; ast longè major necessitas; quippe qui leni & temperatâ ventilatione exardescentem cordis calorem sufflaminantes, ne flammâ conceptâ ipsum penitus torpescat, atq; in perniciem secum rapiat universam corporis compagem, impedimento sunt. *Πάν γὰρ τὸ θεῖον τῶν ψυχῶν τὴν φύσιν τῆς ἀερίου*, Divini Senis effatum est, *lib. de Nat. Puer.* Et veluti flamma angusto conclavi coercita & aere non ventilata, marcescit: ita natus noster calor frigidi deflectione languet, contabescit & tandem extinguitur. Hinc si modicè vacillat, suaq; actione frustrentur pulmones, illico noxam sentiunt & reliquæ partes omnes, totaq; vitalis œconomia labascit. Unde factum, quod eò frequentius Medicorum opera occupetur in emendandis propulsandisq; hujusce vitii; dum videlicet nunc ab externis, nunc internis patitur injuriis; nunc intemperie negotium faceffit; nunc conformatione prava delinquit; nunc unitate solutâ languescit. Quorum exempla sequuti, postpositis infinitis reliquis solam PERIPNEUMONIAM, affectum ut acutissimum, ita & severissimum, festinatamq; necem, nisi robustissima sint vires, aut etiam ocius resistatur, interminantem, in campum Medicum producimus; Naturam & Essentiam ejus penitus excussuri, curandiq; rationem ex optimis Medicinæ Procerum scriptis *καθ' ἄρτιον* proposituri. Quod si jam censuram sustineat, de veritatis indagine est quod gaudeamus; sin fulcrum infirmitatē ruat, ipsi *περὶ τὸ πᾶν ἀναγέιν*, spongiam



porrigimus, meliora edocti. Sed plura nunc in accessum  
convolare non libet, quàm ut capis ultra mundanus benignè  
adspiret favor!

Ejus igitur tractationem adgressus, antequam ad intimi-  
ores affectus hujus recessus perveniam, & ut incidiore quæque  
confiant, ex definitivæ methodi præscripto Nominis explica-  
tionem præmississe non erit ἀσύμφορον.

Ante omnia itaque vocis *Peripneumoniae* enotanda tum  
originatio, tum significatio. Investigatio quippe erymi præ-  
mittenda. Nam *Episteto* docente, ἀρχὴ παιδείας ἢ τῶν ὀνομά-  
των ἁπλοῦς, cum Nominis cognitio non parum lucis ad rei  
naturam exactius intelligendam afferat, ὅς γ' οὐ τὰ ὀνόματα εἶδαι,  
ἴσεται καὶ τὰ πράγματα, *Platone in Gorgia* teste.

DEDUCITUR autem vox *Peripneumoniae* τῶν  
πνευμάτων, ab ipso loco affecto pulmonum, à quo *Galenus* no-  
minis sui mutationem sumens 2. *Metb.* 2. & 1. ad *Glauc.* 3. il-  
lum *Pulmoniam* indigitat. *Morbum Peripneumonicum*  
*Celsus* salutat l. 4. c. 7. Unde quos malo hoc correptos depre-  
hendimus, *Peripneumonicos* appellamus. *Autor* l. 4. de *morb.*  
*Peripneumonia* non ἀπλῶς, sed cum adjectione vocabuli  
humidam exprimit, ad differentiam alterius speciei, quam  
*Gal.* 4. loc. affect. cap. 8. *Erysipelas Pulmonis* inscribit, ubi in-  
cendium pulmonum intolerabile est, angustiae verò gravita-  
tisq; sensus minor. Nos posteriori hac omisâ priorem ita

DEFINIMUS: Est *Peripneumonia* inflammatio pulmo-  
num cum febre acuta, spirandi difficultate & tussi, ab influxu hu-  
morum pronata.

Nucleum itaque ipsum frangentes, GÉNÉRIS loco  
constituimus inflammationem, utpote in qua τὸ εἶναι γενικόν  
hujus affectus consistit, hanc absteriti judicis aliorum, qui in-  
cidentes in lib. *Gal. de inaequal. intemp.* c. 2. & 10. *meib.* c. 6. *Peri-  
pneumonia* perpetuò cum inflammatione conjunctam esse  
inficiati sunt, propterea quòd hæc non eò semper modò, quò  
Φλεγμὴ generatur, sanguine scilicet à venis majoribus ad  
minores, minimas & spatia partis inflammandæ decurrente,  
concitetur; sed & sæpiusculè ex *Pleuritide*, *Asthmate*, *Angina*,  
vel

vel etiam catarrhos à cerebro defluxione ortum trahat, esse  
Paulo 3. c. 30. quæ nativam pulmonum humiditatem augen-  
do, ne inflammationem facile concipere valeant, prohibere  
creditur. Quin potius summorum virorū auctoritate nisi gra-  
vissimorūq; cum Græcorum, tum Arabū ac Latinorum Medi-  
corum testimoniis suffulti, morbi hujus essentiam in ipsā in-  
flammatione constitutam esse affirmamus. Nomine autem  
inflammationis non intelligendam volumus inflammationem  
siccam Φλόγωσην seu incendium partis, quā dominante ipsam  
partium substantiam marasmo veluti quodam consumi cerni-  
mus; sed Φλεγμονήν ab affluxu materia ortam. Unde fit, quod  
per tussim vacuatur illa humorum portio, quæ ex parte flam-  
mata refultat. Acutam insuper dicimus huic junctam febrim,  
Saliō admonitore, ob spiritus calidi præsentiam, quippe quod  
phlegmone in organo respirationis consistat. Difficilem re-  
spirationem adjungit Galen. 4. de loc. 7. hæc verba proferens;  
Si simul conveniant in spiritalibus instrumentis & calor & an-  
gustia, ut in Peripneumonia, tum neq; maxima, neq; frequen-  
tissima, neq; etiam celerrima spiratio sufficere potest, sed res-  
dere tentant sic laborantes. Tussis quoq; manifesta est, quā in  
principio quidem saliva quadam tenuis, quia cruda & incon-  
cocta; crescente verò humorum colluvie, morbiq; cacoethe  
auctò, spumosa ejiuntur. Patet hinc quare Peripneumoniam  
morbum intemperiei cum materia sive partium similarium  
affectum vocitemus: quam eandem tamen, cum & tumor pa-  
renchymatis pulmonum in hoc malo conspiciatur, isq; à Gal.  
1. de caus. sympt. c. 2. ad morbos organicos referatur, dum Φλέγ-  
μονας scirrhus, abscessus & id genus alios morbos instrumen-  
taliū partium esse liquidò asserit, meritò etiam inter affectus  
in magnitudine auctà numerandam censemus.

ΤΟ ΤΗΟΚΕΙΜΕΝΟΝ seu πύερον πύερον varii variū agnovère,  
neq; levis veterum Medicorum de loco primario in Peripnev-  
monicis affecto discrepantia fuit. Soranus universum corporis  
habitum pro subjecto hujus affectus proximo habet, cui ὀ-  
μάλινος est Calius Aurelianus, hæc ratione forsan impulsus,  
quod calor vehementissimus per ambitum corporis se diffun-

A 3

dean

dens nullam particulam æstuante suo ardore illæsam atq; intactam relinquat. *Diocles*, à toto ad partes descendens, *venas* solummodò affici in corpore statuit, præprimis cum humor inflammationem excitans in venis contineatur. Succentriatur huic *Praxagoras*, qui eas Pulmonum partes inflammatas censuit, quæ dorso alligantur, ob eam præcipuè causam, quòd dolorem maximè in illis conspicuum deprehendamus. Nec multum ab his secessisse videtur *Asclepiades*, qui insignem anhelandi difficultatem in hoc morbo animadvertens, *bronchia Pulmonum*, utpote per quæ respiratio perficiatur, locum propriè affectum credidit. Verum (ignoscant Veterum manes) majori prolubio communem sententiam amplectimur, & Recentiorum vestigiis insistentes, *πρωτον δευτερον ipsum Pulmonum viscus* pronunciamus, quòd partim ut simile secundum proprium parenchyma, partim ut dissimilare secundum vasa & membranas affici in propatulo est. Etenim humor omnis, sive desuper à cerebro pleni impetu in Pulmones irruat, sive à vicinis partibus ipsis comunicetur, si tenaciter adhærescens distensionem sui haut patiatur, ipsis postea Pulmonibus incalcescentiam affert, qui tussi superveniente, adeò exagitantur & concutiuntur, ut sanguinem vehementer ad se alluciant, atq; hæc ratione transitu per compressa & obstructa vasorum oscula negatò, hujus calamitatis fomitem excitant. Quod v. exinde per colligatiam vasorum Cor, vivifici nectaris principium, atq; ex hoc omnes corporis partes hac labe contaminari possunt, pleni admittit ostiò. Quis enim Cor, spiritus ac caloris fontem, in consensum laboris trahi negabit, qui pulsum inæqualitates, languores viriumq; lapsus, potissimum primò morbi insultu maximos cognoscit? Non tamen necessum est, totum semper pulmonem incensionem pati, cum interdum unum vel alterum tantum lobum eà correptum fuisse, infinitorum cadáverum anatome testetur, *Joubertus cap. 7. de Affect. Thoracis*. Ast non modò naturalis actio, (hanc enim cum vitali eandem esse asserit *Hoffmannus l. 1. de loc. affect. c. 26.* cum tam in hepate quàm corde fiat sanguificatio) in Pulmonia vehementer admodum labefactatur & dehiscit, verum etiam.



etiam Animales functiones nonnullam quandoq; noxam per-  
sentiscere atrocissima hujus facultatis symptomata, ut sunt  
Coma & Delirium, malo huic supervenientia, luculenter de-  
monstrant. Membranam costas succingentem quandoque in  
hoc affectu coarctari, *Vir Magnificus, Nobiliss. atq; Excellentiss Dn.  
Guernerus Rosfinck, Medicus ad miraculum consummatus, Dn.  
Præceptor, Promotor ac Patronus meus per vitam venerandus in  
Diss. Pathol. g.* confirmat. Nam cum Pulmones communem  
cum Pleura membranam obtineant, quæ omnes thoracis par-  
tes investit, quid mirandum erit, si per eam quoq; vitium hoc  
Pleuræ communicetur.

CAUSAM PROXIMAM ET CONTINEN-  
TEM accensionis hujus ponimus *sanguinem vel solum, vel  
Pituitosum & Biliotum succis mixtum*, qui è dextro Cordis sinu  
per Venam arteriosam prolapsus, præcipitanter in latum il-  
lud pulmonum æquor se effundit, ubi diuturniore morâ per-  
sistens, præternaturaliter incallescit & inflammat. Cum n. ex-  
uperans conculcatusq; sanguis nec diffusetur, nec naturæ pareat  
regimini, ipse tandem ut putrescat, corrumpatur ac febris ex-  
citetur necesse est. *Σύμψυξον* nostræ opinionis, coryphæum  
Medicorum, *Galenum*, habemus, qui *6. aph. 33. & 5. de loc. aff. 3.*  
Peripnevmoniam excitari scribit *ab omni humore, ut pluri-  
mum tamen à pituita, quippe quod à membro spongioso hu-  
mor tenuis facile elabatur, crassus verò ac pituitosus adhaerens  
arctius retineatur; & 2. de loc. aff. 9. Pulmonem naturâ ad  
omnes humores suscipiendos aptissimum esse affirmat. Et si ve-  
rò sanguis semper prævaleat, nec absq; hujus commercio hu-  
mor ullus incendium parere potis sit; tamen frequentius Pi-  
tuitæ quàm Bilis admittance gaudet, quarum illa quidem ob-  
struendis vasorum capillamentis; hæc v. augendæ partis ac-  
censionis aptissima est. Melancholiâ a. rarissimè quicquam  
huc confert, quia cum Pulmo levis, subtilisq; substantiæ sit, i-  
deoq; à subtili & à corde profluente sanguine nutriatur, melan-  
cholicum excipere recusat, imò illius infuetam extraneamq;  
qualitatem non ferens ipsum à se longè lateq; repellit, ut ele-  
ganter notavit *Avenzoar. l. 1. Theisr. tract. 1. c. 2.* Neq; hic *Gal-**

*lenum*

*tenum*, ad quem patronum provocavimus *4. de caus. puls. c. 12.*  
 nobis adversum experimur, quando *Pulmones nullo tumore*  
*ab humore bilioso tentari* scribit, præprimis quod hujusmodi hu-  
 mor sit tenuissimus & maximè mobilis, ob laxitatem membri  
 innumeris ferè cavitatibus pleni, facillè elabatur, ita ut in tan-  
 tà copiâ aggregari nequeat, quæ ad tumorem elevandum suffi-  
 ciat. In membranis enim, quas prædictus humor suâ subtili-  
 tate penetrat, & propter illarum densitatem ille haud rarò cõ-  
 geritur & inflammatur, sicuti in Pleuritide & Phrenitide ma-  
 nifestum est. Id quod confirmat *4. loc. aff.* Et licet effatò istò  
 bilioso humori parùm adscribat *Galenus*, tamen eundem ad  
 Peripnevmoniam constituendam nonnunquam concurrere,  
 non planè denegat. Colliguntur autem hi humores modò in i-  
 psâ Pulmonum substantiâ, Pulmonemq; per *πεωτοπιάθειαν* af-  
 ficiunt; modò aliunde ad illũ vel sensim vel *ἀβρόως* corrivant,  
 præprimis accedente membri debilitate & calore, atq; sic per  
*δευπεροπιάθειαν* malum hoc ovum excludunt. Ita salta à capite  
 defluxiones sæpissimè Peripnevmonix originem dederunt.  
 Etenim cum ex corpore universo halitus perpetuò conscen-  
 dant ad caput, & in eo à frigiditate excedente concrevant, ii-  
 dem in capite, tanquam in mediâ aeris regione, condensati,  
 præ gravitate descendunt, atque in substrato pulmone laxissi-  
 mo & spongioso recipiuntur. Sæpè ex Anginæ & faucium in-  
 flammatione, Pulmonum inflammatio orta, *V. aph. 10.* Haud  
 rarò quoq; inflammatio Pleuræ in Peripnevmoniam degene-  
 ravit, *VII. aph. 11.*

CAUSÆ MEDIATÆ NATURALES sunt, quæ  
 ad humorum prædictorum in corpore coacervationem faci-  
 unt, *temperamentum calidum, intemperies calida & humida,*  
 quæ calorem putrescentis humoris fovet, sanguinem accen-  
 dit atq; in præternaturalem convertit *Habitum corporis præ-*  
*densum & durum* in generatione *Leitææ* hujus *Hydræ* omnem  
 absolvere paginam, nemo, qui dextro ortus est Apolline, infi-  
 cias ibit. Nam cum hujusmodi corpora facillè plethoram in-  
 currere possint, ut docet *Gal. Comment. 4. in lib. Hæpl. de ali-*  
*ment.* hæc si ob cutis constrictionem, vel per *ἀδηνον Διγπνοον*  
 aut

aut manifestum effluxum evacuari nequeat, ad thoracem ut  
delabatur, inq; eo concentretur, necessum est. Huc symbo-  
lum suum confert Pulmonis, nec non partium accumbentium  
sive nativa, sive ex vitio diætae introducta imbecillitas. Com-  
munes enim hi totius corporis famuli, si à justo temperamenti  
statu degradentur, facili negotio huic incendio oleū affundere  
materiamq; subministrare possunt. SEXUM VIRILEM proniori  
lapsu in hunc morbum ruere atq; muliebrem exinde liquet,  
quod sanguine ipsi abundant calidiori, vasaq; omnia & præser-  
tim ad thoracis partes pertinentia obtineant latiora ac pa-  
tentiora, veluti tota medicorum schola assignatum reliquit.  
CONSISTENS ÆTAS maximè cum hoc malo conficta-  
tur, teste Hipp 3. aph 30.

CAUSAS PROCATARCTICAS ET EXTERNAS,  
quæ actionem pulmonis labefactant, & generationem aut  
motum pravorum humorum promovere utcunq; valent, *Res*  
*ille non-naturales* Medicis dictæ, suggerunt, quarum modera-  
tus ac debitus usus uti sanitatis conservator, sic immoderatus  
ejusdem destructor existit. Commodius numerus earum  
in quatuor classes, *Adsumptorum* scilicet, *Gerendorum*, *Reten-*  
*torum* & *Admotorum*, forisq; incidentium contrahi solet. Quo-  
rum quædam necessariò nobis obveniunt, neq; evitari pos-  
sunt; quædam non necessariò, sed vel casu, vel nostra volun-  
tate nobis accidunt, in quibus declinandis plus humana po-  
test industria ac virtus, quàm ullius Medici diligens præ-  
cautio.

EX ASSUMENDIS pulmonē debilitandi crassumq; & pi-  
tuitosum succū subministrandi vim habent alimenta, *qualita-*  
*ribus peccantia*, ut sunt *crassa*, *faculenta*, *phlegmatica*, *prava* &  
*corrupta facilia*, *salsa* item & *calida*, *aromatibusq;* *nimum-*  
*condita*, cum valdè *dulcia* aut aliter vitiosa, *qualia ex Animalibus*  
*sunt Carnes Suilla, Caprille, præsertim crudiores, Cerebra anima-*  
*lium, Anguille, Limaces, Cochleæ, Pisces ex piscinis paludibusq;* *ce-*  
*nosæ capti*; *Ex Vegetabilibus hujus generis obscura sunt, Allium,*  
*Porrus, Cæpa, Tubera, Fungi, Melones Fructusq;* *horarii pleriq;*  
*Cærsa, Mora, Uva, &c.* cum maximè si jejuno ventriculo, aut

si cibi aliis referto ingerantur, aut postea copiosius ingurgietur potus. *Vina Hippocratica, Malvatica*, aut alia fortiora quæ bibere, est sibi ipsi manus violentas inferre. Sunt etiam, quæ à proprietate Pulmoniam inducere dicuntur, quorum familiam ducit *Lepus marinus*, quem *Gal. l. de Ther. ad Pisum. § 10. secundum loc. vi* peculiari Pulmones exulcerare, atq; hinc inflammationem ejus excitare expressè monstrat. Quæ in censum & medicamenta ex Opio & Hioscyamo parata referri posse, auctor est Aurelianus. *Quantitate ledentia*, quando nimirum cibi potusq; tanta ingeritur copia, quanta naturæ molesta, & facultas conficere haut potis est. Cum enim succi potus humiditate liberalioris liquidiores fluxioresq; reddantur, Pulmo etiam humidior, laxior atq; ad recipiendum paratior fiat, fluxionem Phlegmonis effectricem majorem, & concitatioresq; fieri necesse est. *Divinus Senex lib. de aere, aquis & locis* inter hujus affectus suscitacula posuit *Aquarum mutationes*, nec immeritò. Accusatur enim vehementer lacustrium vel stagnantium *Aquarum* usus, quæ ob rem idem ibidem frequentes in regionibus lacustribus & paludosis observatas fuisse Pulmonias confirmat.

EX GERENDIS, quæ *Ἐπιπέδιον* nomine Galeno veniunt, 1. *Somnus & vigilia* utraq; modum excedentia, malum, 2. *aph. 3. & 7. aph. 71.* Somnus etiam, si intempestivus & antea non conversus ineatur, eadem suspitione notatur. 2. *Motus nimius seu exercitium vehemens*, præcipuis post longam quietem & epulas largiores, nævum hunc ipsi afficit. Etenim humores ex ciborum multitudine collecti, quiq; antea sopiti quasi quiescebant, motu violento agitati, per universum corpus funduntur, calefiunt, attenuantur, tandemq; ad viscera maximè verò thoracem & pulmonem trudentur, tum quod valido exercitio hæ partes vehementius fatigentur, tum quia pulmo laxissimus cum sit, & calidissimo cordi vicinus, aliarum partium excrementa facile excipere & ad se attrahere natus est. Ex adversò *Quies immodica & immoderata* corpus excrementis mirum in modum replet, Picitam auget, totumque segne & invalidum reddit. 3. *Animi perturbata* suum huc

*Onca* Nov. p. 1. ege usu perverso conferunt, inter quæ pessima in-  
cusatur *ira*, quæ nulla pestis humano generi pluris stetit, teste  
*Seneca l. 1. de ira*. Humores enim agitando inflammat, efferos  
que reddit, qui postmodum ad pulmones ut deriventur,  
vias commonstrat. De quo *Hipp. 6. Epid. com. 5. t. 8.* præcepit  
atq; acerba iracundia cor & pulmonem in sese, & ad caput  
calorem & humorem trahit. Eandem tamen fortassis æru-  
mnam conflare queunt *Timor & Pavor*, calorem & spiritus  
ad cor revocando, illudq; inflammando. His deniq; *Mer-  
curialis l. 2. c. 10.* adjungit *clamosos acutos*, quia cum in his la-  
borent Pulmones, facile incenduntur, atq; inflammationem  
contrahunt.

EX FORIS INCIDENTIBUS pessimè omnium audit *acy-  
frigidus & Aquilonius Australi succedens*, utpote qui pulmonem  
inimicus, pectus facilius, si modo à tepidi usculo acre thoracis  
partes laxatæ & apertæ fuerint in hanc calamitatē præcipitat.  
Hinc causam petere licet, quare *Hipp. 3. aph. 22.* Peripneum  
nias & Pleuritides hyemi familiares faciat, quod scilicet illa  
tempestate Aquilonaris frigiditas immodica esse soleat, quæ  
*egilom teste 5. aph. 24.* pectori nocumento est, tusses movet,  
sanguinis profluvium & destillationes ciet. Unde hominum  
in cubiculis ignis artificio calidis excurrentium pectora vehé-  
menter vellicans facillimè infestat ac lædit. Sæpè occultis  
aer infectus modis *Epidemicas & populariter grassantes Peri-  
pneumonias* introduxit. Hinc animadvertæ sunt Epidemix  
Peripneumonix quibusdam annis sive solæ, sive cum Pleuri-  
tide conjunctæ, in quibus tempestivè, hoc est, primo, secundo  
aut tertio detractus sanguis profuit, quarto aut quinto die ni-  
hil juvit, ægro septimo vel octavo die extincto, qualis fuit ea,  
quæ Anno 1564. & 1565. inferiori Germaniæ & Rheni accolæ  
invasit, ut *Clariss. Senn. l. 3. prax. p. 2. f. 2. c. 3.* annotavit.

EX RETINENDIS ET EXCERNENDIS malo huic oc-  
casio succrescit per suppressiones & obstructiones cõsuetarū c-  
vacuationū, undecunq; etiã Natura eas fuerit molita. *Hemor-  
rhoïdum beneficio* si fluxus naturalis perstat, mali ac vitiosi hu-  
mores excernuntur, ut ex *Hipp. 6. Epidem. & 6. aph. 11. & 21.* col-  
ligere

figere licet; quod si verò viæ earū intercipientur, Pulmonibus  
noxam inferri nemo negabit. *Sanguis è naribus exstillans vel*  
*criticè, vel alio modo intempestivè cohibitus inflammationi*  
*huic ansam præbere solet. Quibus ex Tralliano l. 7. c. 14. non*  
*nulli etiam subjungunt frigida applicata Epithemata & longio-*  
*rem in frigida natationem, quæ præter caloris infractionem,*  
*intro ad centrum corporis pravos humores propellunt. Pur-*  
*gationes fortes & hypercatharses, dum movendo omnia irri-*  
*tant Pulmones, ignem hunc sufflare videntur.*

RES PRÆTER-NATURALES quoq; sunt promptissimi  
hujus infortunii fabri, ut morbi viscerū; intemperiei: calida sc.  
*intemperitura sanguificationi dicatarum viscerū, quæ humores in*  
*corpore accendit, accensos ad thoracem & pulmōnes defert;*  
*frigida verò ad primam coctionem facientium partium. Hac*  
*enim laborantes, cum nimis appetant, parum verò conco-*  
*quant, multas materias Peripneumonia generationi aptas, col-*  
*ligere possunt. 1. obstructions hepatis, scirbi, aliiq; tumo-*  
*res, viscerum functiones infringentes. 3. Partium p. n. affec-*  
*tum defluxiones, sicuti in Pulmonia Anginæ succedente con-*  
*spicitur, humoribus vel è larynge in Pulmones delabentibus,*  
*vel rupta vomica, aut alio tumore evanescente. Id quod in-*  
*nuere voluit Hipp. 5. aphor. 10. & 5. coacar. pranot. 15. cum infic*  
*Quicung, ex Anginosis sunt Peripneumonici, intra septem dies*  
*moriantur: Si verò hos evaserint, suppurantur. Idem signifi-*  
*care videtur 3. prognost. 20. si in Pulmonem conversio fiat, demen-*  
*siam parit. Pleuriticidi sæpissime Peripneumoniam superveni-*  
*re, ex eodem 7. aph. 11. patet: A morbo laterali dicente Pulmonis in-*  
*flammatio malum. Quod & interdum Catarrhum & Asthma,*  
*licet rarius Peripneumonia comitetur, testis est Senn. l. 3. praxo.*  
*p. 2. sz. c. 3. Notham tamen seu spuriam quandam esse arbi-*  
*trantur, si tenuis & acris destillatio è cerebro imbrium in mo-*  
*dum in Pulmones illapsa, ardore p. n. accenso febrem cum*  
*tussi & spirandi difficultate infest, ægro paulatim absq; ulcere*  
*& cruoris exspiratione marcescente.*

DIFFERENTIAS quod attinet, omnis quidem Pulmonia  
perverta natura est, in specie tamè alia aliâ deterior, cum pro-  
pter

pter materiae peccantis malignitatem, tum ob partem Pulmonis affecti diversam, ut cum *Avicenn. 3. Tract. 4. c. 10.* quandam differentiam agnoscimus ratione Subjecti: Alia enim ipsum Pulmonis parenchyma, & quidem vel dextrorsum, vel sinisterorsum occupat: alia vasa, bronchia, & membranas adoritur. Non tamen dubitandum est, quin una parte seorsim inflammata, altera etiam per *communem* afficiatur, cum id fidesima Medicinæ magistra experientia vadimonio suo satis obfirmer. Ratione Causæ alia fit à sanguine vel puro, vel pituitoso, vel bilioso. Hinc *Hipp. lib. de intern. affect.* Pulmonem erysipelati obnoxium esse profitetur, qui affectionem hanc, si ex sanguineis biliosisq; oriatur causis Erysipelatis; Si vero à Pituitosis insuper ortum trahat recrementis, Inflammationis nomine indigitat, veluti manifestò constat *ex l. i. de morb.* in quo de Erysipelate Pulmonis scribit, quod *sanguis plurimus è venis magnis trahatur; & l. de intern. affect.* hunc tumorem potissimum è sanguine provenire testatur. E contrariò pulmonis inflammationem *l. i. de morb.* oriri vult, cum Pulmo conata & humectatam pituitam ad se traxerit, & *in lib. de intern. affect.* eandem fieri dicit, cum *ad se aut sanguinem aut pituitam salis allegerit*, paulo post verò morbum hunc ex pituita suam originem habere confirmat, ut ita pro ratione variarum causarum variæ differentię oriantur, quarum

ENODATIONEM *Quædodæ* SIGNORUM tractatio excipit, quæ vel affectus hujus DIAGNOSIN vel PROGNO-  
SIN insinuant? illis Peripnevmoniam tam imminentem, quam præsentē cognoscimus; his de eventu judicia decernimus. Quemadmodum verò herbas primum propullulantes non nisi artificis ac perfecti Botanici est agnoscere, cum postquam adoleverint floresq; protulerint, etiam lippis & tonsoribus innotescant; ita etiam primordia hujus morbi dignoscere & ab aliis verè secernere peritum & artificiosum Medicum requirit, ut merito de agnoscendis Pulmonis initiis, solliciti simus; ut in primâ veluti herbâ suffocatum hoc malum, radices altius agere prohibeatur. Calorem totius corporis vehementissimum, faciei ruborem & spirandi difficultatem immodicam si quis animadvertit, Pulmoniam adesse

harriolatur. Sed frustra persape hæc est harriolatio. Pulmo-  
nia nimirum instar hostis fraudulentæ est, qui semper latibula  
occupat, ut interdum vix à speculatoribus sagacissimis possit  
investigari. Sanè viri in re medica exercitatissimi non raro  
morbum hunc Pleuritidem judicantes, postquam cadaver  
apertum est, Pulmoniam deprehendere, ita ut *Feliciſſimus Pleu-  
terus* semper etiã Pulmones simul ex sectione, Pleuritide mortuorum  
inflammatas crederet. Cui subscribit *Joh. Zecobius in consult.  
Medic. consult. 26. in appendice*, qui cum plures ex Pleuritide  
mortem oppetiisse judicasset, dissecto corpore non membra-  
nam costas vestientem affectam, sed Pulmones affectos inve-  
nit. Verum licet utriq; vitio signa sint communia atq; assi-  
nia, adeo ut difficulter à se invicem sejungi possint, cum utra-  
que sit inflammatio spiritalium, tamen plurima sunt, quibus  
sequestrantur. IMMINENTEM itaq; Peripneumoniam præagit *spi-  
randi difficultas*, quæ major illâ, quæ sit in Pleuritide, estq;  
cum periculo suffocationis, ut æger erectâ Cervicæ spiritum  
ducere cogatur. Difficilem hanc Peripneumonicorum re-  
spirationem *sublimem* vocat *Hipp. 3. Epid. sect. 2. comm. 4.* quare,  
qui periculosissima hac difficilis respirationis specie laborant,  
*Orthopnoici* appellantur, ut *Gal. 7. de comp. med. sec. loc. c. 4.* in-  
culcat. In principio Peripneumoniæ præsertim biliosa respi-  
ratio est frequens & magna, quæ tamen brevi ob virium debili-  
tatem & instrumenta spirandi affecta in parvitatē mutatur, fre-  
quentia verò augetur. Suspiratio est calida, & ubi pluri-  
mum efflant, allevationem sentiunt. Pectoris item angustia  
absq; dolore pungitivo se prodit, quinimò nullus ferè dolor  
comparet, propterea quod Pulmones, cum sint planè sensus  
expertes, Nervisq; sensui inservientibus destituantur, nec sen-  
sum participare neq; dolorem pati valeant, loquente sic *Aræto.*  
*Anxietas & jactatio* quoq; ægrum laceflant, *Hipp. l. 3. de morb.*  
In facie & oculis apparet *rabedo*, lingua flava est, vel lentore  
multo obducta, sitis magna est, potusq; frigidi, inprimis verò  
*aeris frigidi appetentia* ob lingvæ & faucium à calidis vaporibus  
ex inflammato pulmone exhalantibus inductam siccitatem,  
quæ oris ventriculi ob communem tunicam communicatur.

388a minonolur, mter, baminat, d'at' 1710m m m P.R.E.  
711 1 8



**PRÆSENS ET FACTA** indicant ubi omnia symptomata esse, quibus futura Pulmonia prædicuntur, ingravescent. *Dolor*, si ad membranas malum serpit, *acutior* est & *punctior*, *calor* totius corporis insupportabilis, *delirium* & inquietudo augetur, ægriq; situm & figuram decubitus sæpè mutant. Jacentes sese præfocari sentiunt, & ob suffocationis timorem totum corpus cum thorace rectum habere coguntur ad facilius respirandum, vixq; adhuc sufficiunt, *Gal. 2. prorrhet. 34.* Tussis licet in initio sicca sit, hic semper cum excreatu comparet, *sputum*q; primum redditur sanie tenuiore, mox cruore, alias vario colore *tinctum*, quandoq; spumofum. Hinc ipsum sputum exindodq; sequens stertor quasi quidam, *Peripneumoniam* à similibus affectionibus discernit, cujus rei exemplum legitur apud *Hipp. l. 5. Epid.* Difficultas anhelitus immanissima, genæ mirum in modum rubicundant, ita ut Rhæses eas veluti depictas agnoscat. Pulsus modò magnus vel celer, modò creber, modò languidus, modò mollis & undosus, aliquando etiam dicrotus apprehenditur, ut *Gal. 4. de caus. puls.* notavit. Adest & vini desiderium maximum, quod in Pleuriticis etiam frequentissime observari solet. Sudores circa cervicem & caput oboriuntur. Urina deniq; pro ratione humorum variat.

**RATIONE SUBJECTI**, Pulmo intersepimento quodam diremptus in dextrum & sinistrum dispescitur, quorum uno læso, dolor & gravitas in alterutro latere magis vel minus percipitur. Interdum parte superiore affecta compressa aspera arteria stertor quidam obauditur, non à puris multitudine aut alterius humoris, sed ab angustia & interceptione meatus, in quor factus & agitatus humor aliquis in gutture fervet, vel, ut assignavit *Jacotius com. 1. ad aph. 67. sect. 2. l. 5. coac. Hipp.* Si verò utraq; pars inflammationem patiatur, per totam pectus peripheriam dolor hic sentitur. Idem quoq; ex altera Claviculâ vel Hypochondriò compatiante asstimari licet, de qua *Hipp. in coac. tex. 400. in codice Festi, vel com. 1. in l. 5. sect. 2. aph. 47. Holler.* ubi ita fasi incipit: *In Pulmonis inflammationibus, si lingua tota fiat alba & aspera; utraq; Pulmonis partes inflammatione laborant; quibus verò dimid a lingua, qua parte id ap-*

*gari*

paret, inflammatio affligit. Et quibus quidem ad unam claviculari-  
tam dolor subit, in una superior Pulmonis ala laborat: quibus verò  
ad ambas clavicularas dolor extenditur, amba superioris Pulmonis  
ala laborant: quibus ad mediam costam, media; quibus verò se-  
peum transversum, inferior; quibus verò una tota pars laborat, quæ  
ei parti respondent, omnia egrotant. Hæc ille.

RATIONE CAUSARUM. Si sanguis biliosus malo præbuit ortu,  
calor percipitur major, major adest sitis, major respirationis  
angustia, cum minori gravitate. Expiratus aer multo calidior,  
febrisq; ardentissima cum pulsu creberrimo, ex Gal. l. de puls. ad  
Tyron. c. ii. ætas item, regio, anni tempus & victus præcedens  
bili attestantur. Si à Pituita producatur, spūm erit albi-  
dum & spūm osum, febris, thoracis incendium, sitis, & lingvæ  
siccitas minora: respirationis etiam difficultas minor cum,  
minore gravitate, atq; sic comatosus quasi aderit affectus, re-  
liquaq; symptomata prioribus maxime contraria. Si Sanguis  
purus in causa fuerit, faciei rubor apertior, ut & venarum tem-  
porum evidentior elevatio cum totius corporis gravitate ac-  
tensione. Quod si verò ex Melancholico sanguine ortum,  
duxerit, apparebit lingvæ à principio nigredo cum insigni sic-  
citate & asperitate: aderynt quoq; tristitia & magna inter re-  
spirandum suspiria. Præter hæc etiam aliz, quæ supra recen-  
suimus, causæ videri possunt, facilèq; ex notis earum judi-  
cium ferri. An suppressa aliqua evacuatio vel lochia retenta,  
mali causa sint, neminem, si omnia rectè notaverit, latere  
potest. Quæ item purgationes in puerperio retentas se-  
quantur symptomata, videre est apud Hipp. de morb. mulier.  
libr. i.

PROGNOSIS affectus eventus concernit: Ratione GEN-  
RIS itaq; si pasculetur, omnis Peripneumonia morbus est acutis-  
simus, & oppido perniciosus, qui Celso auctore l. 4. c. 7. plus peri-  
culi quam laboris habet, pauciq; eò correpti evadunt. Et quamvis  
Pleuritis pessimi aliàs moris sit, valdeq; nociva, tamen hæc  
malignitate & sævitia illam multis parafangis antecedit.  
Cum enim Cordi nobilissimo viscerum admodum vicinus sit  
Pulmo, materiaq; juxta ipsum congesta & acervata ob ignei  
m ortus

motus velocitatem promptissimè irruat, ac facillè commeeat, periculum est, ne illa calefactâ ingens oboriatur incendium, ut *de loc. 2. Galenus* edocuit. Non tamen ita subaudiendum est ejus malitia, quasi nullus hominum ipsius furorem evitare, atq; ab illa liberari possit, cum non pauci Medicorum operâ hanc cladem effugerint. Habemus nobis adstipulatorem summum Artis Dictatorem *Hipp. 1. 3. de morb.* qui ubi universa morbi signa tam bona, quàm mala proposuisset, adhortatur Medicum, ut cuncta & singula rectè perpendat: Quod si omnia ferè mala comperiat, ne curationem temerè aggrediat, sin verò pauca mala fuerint, ne decipiatur abstinens à remediis administratione, morbi conditione perterritus. Tum enim non perniciosa est *Peripneumonia*, sed mollis.

RATIONE SUBJECTI, majus periculum vertitur, si partem sinistram, quàm dextram phlegmone obsideat, quippe quæ cordi vicinior, ad quam arteria aorta à corde proreptans accedit. Si verò ad eò intendatur inflammatio, ut bronchia & arterias occupet profundiores, cavitatesq; omnes obstruantur, tunc subsecuta vehementi accensione, obortaq; maxima spirandi difficultate, subito æger veluti motu Tonico actus occumbet.

RATIONE CAUSARUM. Inflammatio à bilioso sanguine in Pulmone genita summæ est desperationis, nec facillè ægram in pristinum statum redire permittit. Ex bile enim acutior est, celeriores motus habet, & seviore symptomata, qualia communiter biliosis morbis junguntur, magisq; æstus calor, sitis intolerabilis: ut periculosior semper biliosa Pulmonia fuerit, citiusq; interimat, quod *Hipp. & Gal. passim* suis testimoniis confirmatum dedere. *A Pulmonis inflammatione phrenitis, malum, Hipp. 7. aph. 12.* Quod eloquium *Petrus Castellus* in Exercit. Med. etiam de *Paraphrenitide* accipiendum vult. Nam & hæc superveniens mala est, ut quæ affectus magnitudinem, cerebrum in consensum trahentem, denotare videtur. Phrenitica autem deliramenta cum ex biliosis vaporibus ad cerebrum adscendentibus fiant, biliosam indicant inflammationem, quæ tanquam pulmoni infrequens

quens & improportionata, semper est deterior. Neque  
melioris frugi illa censetur; quæ Pleuritidem subsequi-  
tur, eodem docente Hipp. 7. aphor. ii. *A morbo laterali Pulmo-  
nis inflammatio, malum:* tum quia humorum & mali trans-  
latio à partibus minus momentaneis ad magis momenta-  
neas, ut Gal. habet, prava est; tum etiam, quia *Peripneumonia*  
supervenienti homini ex priore morbo fatigato & langui-  
do, non potest non evidentissimum mortis periculum præ se  
ferre. *Malum quoque est, juxta Senem 2. prognost. 49. gravædines  
& sternutamenta omnibus morbis, qui in Pulmone sunt, superveni-  
re.* Adeo forti enim motu totum corpus in sternutatione  
agitur, ut maximum impendeat Pulmonibus, præsertim  
morbo affectis, periculum.

RATIONE LONGITUDINIS ET BREVITATIS inter  
æutos & cito judicatos morbos hic affectus ab omnibus nume-  
ratur. *Peripneumonia* n. paucis ob summam ejus acerbiter-  
diurna fuit, quæ interdum quarto die, sæpius septimo, non-  
nunquam decimo quarto vel vigesimo homines jugulavit.  
Nonnunquam tamen in Chronicum desit affectum. Si enim  
hos terminos *Peripneumonici* transgressi fuerint, quod raro fit,  
Empyici fiunt, nisi in diebus criticis pulmo expurgetur, Hipp.  
2. & 3. de morb. & in lib. de intern. affect. Quamvis enim hæc  
ut progn. 2. indigitatum fuit, periculosior sit Pleuritide, atq;  
ob ejus crudelitatem, ubi lethalis est, citius interimat; tamen  
quæ mitior est, longiore indiget tempore, ut integrè judice-  
tur. Nam ut ex iis, quæ Gal. 7. aph. 31. habet, colligi potest,  
in morbis Pulmonis periculosis morituri brevi moriuntur; qui verò  
evadunt, non nisi longiore temporis tractu liberantur. Si lingua  
in initio nigrescat, celeriores sunt liberationes, postea verò tar-  
diores, Hipp. lib. de dieb. judicat.

RATIONE MODI EVENTUS. Vel salutem præsagiunt: *Scre-  
atio flava & multum permista sanguine inter initia Peripneumoniae  
si appareat, salutaris admodum putatur; si septimo die, tardius ve-  
minus cura est, Hipp. 2. prog. 50. Si pus per Sputum vel Urinam  
vel Alvum expellatur, spes salutis omnino concipienda est: quod si  
verò in Pulmones irruat, aut suffocantur ægri, aut ad tabem dedu-  
cuntur*

cuntur, ut *Aetius tetrabil. 2. ferm. 4. c. 66.* iudicat. Recuperanda quoque sanitatis spem offert, si sanguinis è naribus profluvium, aut alia perturbatio biliosis multis ac spumosis humoribus exeuntibus cum signis coctionis & in die critico sequatur. Quibuscumque autem ex Peripneumonia abscessus fiunt, aut ad aures, aut ad sedes thoracis inferiores, suppuranturque, ac fistulantur illi supersunt, *Hipp. lib. coac. prænот.* Quod iisdem ferè verbis significavit 2. progn. 64. Cujus sententiam transferens Arabum princeps Avicenna 10. 3. tract. 4. c. u. ita infit: *Et Hippocrates quidem dixit, quod quando iis accidunt exiturae apud mammillas, aut ea, quae sequuntur eas* (per quae ejus interpretes pustulas intelligunt) *& aperiantur fistulae, evadunt. Optimi tamen sunt, qui signis coctionis in sputo apparentibus conspiciuntur, Criticæ enim expulsionis hujusmodi abscessus soboles sunt, attestantibus Hipp. & Gal. 2. progn. aph. 64. 65. & in coac. A Peripneumonia Pleuritis, bonum, siquidem ex morbo periculoso ore ad minus periculosum sit transitus. Etsi id rarò contingat, ut Gal. insinuat 7. aph. com. u. & Avicenn. c. 10. tract. cit. Transmutatio autem hæc ex eo patescit, quod respirationis angustia facilius reddatur, punctorio superveniente dolore. Vel MORTEM portendunt. Cum una salus Pleuriticorum & Peripneumonicorum consistat in virium robore, consentiente Galeno 3. prorrh. aph. 4. & 10. meth. med. c. 5. si symptomatum truculentia vires penitus sint prorixæ atque evictæ, desperatæ prorsus salutis existit. Harum enim partium inflammationes non modò his, qui imbecillis admodum sunt viribus, sed etiam iis, qui valentioribus, mortiferæ esse solent. Si adeò magna spirandi difficultas extiterit, ut ægrotantem quæ suffocatura sit, febrisque adfuerit vehementissima cum sputi omnimoda carentia, pro pernicioso morbo habetur. Arguitur enim humoris contumacia, & materiæ infirmitas, *Hipp. 3. Epid. com. 1. aph. 4. Perniciosior est Pulmonia, ait Aetius loc. cit. si quid per rissim spumosi, biliosi, quandoque etiam cruenti & ad flavedinem nimium accedentis efferatur.* Quod si prædictis hisce malis diuturnæ accedant vigiliæ, somni leves stuporem atque delirium inducentes præsto sunt, ut æger morbi vehementiam non sentiat, extremita-*

tes frigeant, ungues lividi incurventur, in primo quaternario, vel ad summum primo septenario jugulantur. Spiritum juxta venerandi Senis effatum, quando eunq; dolorem non tollit, malum; quod vero solvit, bonum. *Quibus ex Angina in Peripneumoniam mali sit converso, intra septem dies moriuntur; sui hos effugiunt, spurulenti evadunt, Hipp. §. aphor. 2.* Etenim membrum actioni nobili & principi interserviens, materiam hanc vitiosam diu tolerare haur valens, unice in id in-  
cumbit, ut morbus citò vel ad bonum vel ad malum terminetur. Lethale quoq; signum judicat idem in coac. si circa initium urina crassa & cocta appareat, circa quartum verò attenuetur. Nec notam malignitatis effugiunt sudores circa cervicem & caput erupti, nisi urinæ multæ & crassæ prodierint. Illi enim mali sunt ex suffocatione, impetu & violentiâ, ut *Hipp. de rat. vict. in acut.* tradidit; Et 2. *prognost. 99.* eos, quos empyos factos ex *Peripneumonia* judicamus, si natu majores, hoc est, inter senes & *comp. 2. 3. 4.* medii sint, potius interesse, quam natu minores designat. Cum expultrix facultas in iis languida sit, ut pus rejici satis nequeat, quo retento & Pulmonem exedente frustra curatio instituitur.

CURATIO *Peripneumonia* ob summum, quod minuitur, periculum, maturanda est. Ne autem Empiricorum more, quorum infrunnita temeritas, varium incertumque remedium temerario conatu arripiamus, & per præcipitia vitæ periculorum experimenta dubia agamus: communia methodi medendi instrumenta INDICATIONES sequuti, auxiliorum investigationem instituemus, ex quorum resplendescentiâ Phari instar dogmatica ac vera hujus affectus periculossissimi curandi ratio elucelet. Earum verò tres, quatenus morbum, causas, vel facultates respiciunt, constituuntur. CURATORIA prostratam resuscitans sanitatem, in ipsa inflammatione Pulmonis amoliendâ occupatur, materiam continentem, à quâ ejus esse dependet, discussura, intemperiem correctura aut quoquo modo alteratura. Hac enim sublata & reliqua symptomata tolluntur, febris minuitur, corpusq; totum pedetentim ad integrum statum deducitur.

PRÆSERVATORIA causis invigilat, omnes morbidas radice  
ces extirpando: his enim nisi obviam eatur, nova confestim  
materia succrescet, malum incrementum accipiet, nec un-  
quam ad optatum finem æger aliquando erit perventurus.  
Quapropter humores omnes affluxuri & affluentes revel-  
lendi sunt, & qui quidem influxere, in venis tamen partis  
adhuc fluctuantes nondum impacti sunt, derivandi; qui verò  
in parte inflammata hærent, resolvendi & averruncandi; aut  
si id fieri nequeat, maturandi & concoquendi, vel tussi & spu-  
to, ne Pulmonem penitus corrumpant, rejiciendi atq; evacu-  
andi. VITALIS de viribus instaurandis maximè est sollici-  
ta, & ut illæ conserventur, per adpropriata medicamenta  
confortate, cordis intemperiem calidam temperare, caputq;  
& cerebrum, ne catharrhosis suis inundationibus partem affe-  
ctam immergant, corroborare præcipit. Vires enim quid  
valeant, quid ferre recusent, probè secum penitet Medicus,  
cum ipse *ἕσθων Οἷον, ἰν' ἑγὼ ab Hipp. 6. Epid. tom. 5. l. 1.* indigi-  
tentur, quæ viribus flaccescentibus, adversus hostem intesti-  
num expugnandum minimè possunt insurgere. Materia

PRÆSIDIORUM hauritur ex tribus consuetis fonti-  
bus: Chirurgico, Pharmaceutico & Dietetico. Quoad

CHIRURGIAM, præ reliquis in ea se offert genero-  
sissimū illud & omnibus tantum non morbis necessariū reme-  
dium VENESECTIO, quæ an hic etiam locum habere possit,  
dubium fecit *Massarius Medic. præct. l. 2. c. 4.* qui teterrimam, in  
quam quis ex sanguinis missione præcipitari posset, perniciosam  
considerans, fatetur se nondum invenisse, in quò contra data  
*Galenii* verba, pulsus *Peripneumonicorum* languidos statuentis  
penitus acquiescere queat, cum perinde sit, ac si vires in *Peri-  
pneumonia* non consistere dixisset, quibus sanè deficientibus,  
Phlebotomia quin maximū sit allatura periculū, extra dubi-  
tationis aleam positum est. Huic sententiæ favere videtur  
*Aesclepiades*, qui nunquam venam cum ægri emolumento in  
hoc affectu incidi posse arbitratus est. Verum vanos hi nobis  
injiciunt metus, præmunitis magni *Hipp.* testimonio *4. acur. 2.*  
*ubi sanguinis missionem in omnibus inflammationibus internis fa-*

ciendam purgationiq; præferendam esse ostendit. Affectus enim hujusmodi auxilium indicantes enumerans, inter illos ponit septi transversas tensiones & spiritus protensiones, quibus orthopnæa sicca pus non subit. Quâ descriptione significat, Gal. explicante in com. Peripneumoniam, quamdiu est in fieri; Nam quæ facta est, atq; à sputis purulentis genita esse demonstratur, jam venæ locum non invenit, sed sputi promotio sola requiritur. Quid? quod Galenus ipse lib. de venas adversus Erasistratum c. 4. nullum melius aut magis præsentaneum pro inflammationum curatione remedium esse ac sanguinis profusionem probatum dederit. Et quamvis omnes ægri debiles quidem sint apud Avicenn. l. 4. tract. 1. c. 9. tamen ad sanguinis missionem non omnimodum virium robur, veluti sanorum, e<sup>1</sup>, requiritur; sed tantum, quantum vena pertusa ad vacationem perferendam sufficiat. Etsi igitur Pulmonia vires vehementer prosternat, attamen si hominem juvenem, sanguineum validumq; corripit, ut morbo infirmanti & vacationi dissolventi fortis obistere valeat, venæsectio à morbi Natura maxime expetita omittenda non est. Mercurialis de affect. thorac. l. 2. c. 10. Asclepiadis rationes frivolas nulliusq; ponderis æstimans, suam adponit mentem, ratus, nisi Pulmonia à Pleuritide oriatur, aut in eâ antè sanguis electus fuerit, nihilque obstaculo sit, optimum esse cruorem detrahere, si non ob aliam, saltem ob hanc causam, ut evacuatis Pulmonum venis refrigerentur, exindeq; leviores reddantur. Verumenimverò licet Mercurialis in omni Peripneumonia, quæ alios morbos subsequitur, sanguinis missione ægris omnino interdicit, ejus tamen sententiam adeò rigidè non amplectimur, ut ob Anginam aut Pleuritidem præcedentem prorsus à venæ. abstinamus. Ex enim affectiones cum hujusmodi auxiliū haut prohibeant, nisi quatenus virtutem labefactant, si iisdem præcedentibus vel etiam præsentibus morbis, vires nihilominus consistere, satisq; validas persistere observatum sit, moderata sanguinis missio pro earum ratione non sine causa perficietur: Ita si vires collapsæ non permittant, sive Pulmonia alio morbo succedat, sive non, ipsa prætereunda est



est. Quenam sit ferienda vena, quæ situm est ab aliis, nec  
in unam sententiam itum. *Fernel. 2. meth. med. 7.* aliorum ju-  
dicia sequutus, solummodo internam brachii sinistram ve-  
nam secandam esse sibi persuasit. Nam ab hac facta venæ.  
Pulmonum inflammationem revellit, pariterq; deri at. Huic  
sententiæ sese opposentes ex recentiorum familiâ non pauci,  
dextram tantum Pulmonia venam perforandâ præceperunt.  
Cum enim revulsio, ob quam præcipue incipiente *Peripneu-  
monia* sanguis extrahitur, ad cognitam fluxionis originem,  
fieri debeat, ut testis facundissimus est *Galenus*, illaq; pro hac  
venditetur parte, ex quâ membrum affectum nutrimentum  
suscipit, venam etiam internam dextri cubiti (â dextrâ enim  
parte Pulmoni alimentum porrigitur) pertundendam esse  
contendunt. *Zacutus Lusitanus l. 8. prax. c. 4.* cui adstipulantur  
*Clariss. Semmertus, Alex. Massariæ, Hier. Mercurialis*, mediam  
quæ in ingressus, phlebotomiam ex parte, in quâ inflamma-  
tio potissimum viget exercendam uber, ut si in latere dextro  
sit gravitas, ab interna dextra, si in sinistro, ab interna sinistra,  
si visceris ipsius medium sit inflammatum, vel parenchyma  
totum, primò â dextrò, deinde â sinistro, si vires ferant, san-  
guis detrahatur. Quod ipsum â Galeno accepisse videntur,  
qui *sang. miss. 6.* laborantibus Pulmone, diaphragmate, liene  
aut jecore; internam venam eligendam svadet, summo opere  
tamen commendans, ut in omnibus hisce affectibus, quæ in-  
rectum est, laborantium partium vena secetur. Hoc enim  
modo venæsectio celebrata, tam perspicuam celeriter  
utilitatem affert, ut & qui laborant, & familiares eorum sæ-  
pè obstupescant. Ex his itaq; autorum diverforum dissensio-  
nibus ac venarum circuitionibus ut nos extricemus, placet  
illorum vestigia legere, qui in primo morbi insultu ad revel-  
lendos humores, quorum major pars adhuc in fluxu est, nec  
Pulmonem adeò replevit, semper in latere opposito: post ubi  
parti in fixa atq; impacta hæret, in eodem, quo inflammatio  
percipitur, venam aperiendam esse existimant. Venæsectio-  
ne enim exinanitis venis sanguis non solum affluens ad vacuū  
implendum introcedit, sed etiam ille, qui jam in parte affecta  
hæret, succedit.

Quare

*Quantitatem* sanguinis mittendi quod concernit, illam morbi vehementia, corporis robur, natura, ætas, aerisq; externi conditio declarabunt. In principio copiosior succi hujus nobilissimi detractio ob subitum, cui æger expositus est, periculum, convenit, eoq; magis si *Peripneumonia* sanguinea deprehendatur, parcius, si biliosa, & in pituitosa parçissima. In aliorum humorum admixtione, & ubi viscus Pulmonum debile existit, vires nullo modo liberaliore vividi nectaris emissionem deijciendæ sunt, aut mediocritatis limites transcendendi, cum in hoc præcipuè morbo ob maximam respirationis angustiam, ex virium collapsu non exigua imminet calamitas. Si post basilicæ dextræ sectionem vires adhuc validæ supersint, ad sinistra pertusionem transire licebit, ut vult *Aetius*. Quod si verò illæ satis robustæ non cognoscantur, vel quia Pulmonia Pleuritidi Anginæve succedens ægrum à precedente morbo jam fractum offenderit; vel quoniam ipsa laborans, ob nativam imbecillitatem, aut aliunde contractam, incipientem Pulmonis inflammationem absq; insigni prostratione ferre haut potuerit; tum à phlebotomiæ iteratione, abstinendum esse maximopere svademus, nisi spiritum vitæ educendo ipsum ad vitam æternam transmittere volueris. Phlebotomiæ in corporibus infirmis ac venæ sectionem non ferentibus vicariæ sunt *CUCURBITULÆ*, brachiorum musculis adhibita, cum ad sanguinem humoresq; serosos à Pulmonibus avertendos, tum eosdem ad superficiem corporis deducendos; quibus si expectationi nostræ nondum satisfactum fuerit, scapulis etiam vel pectori, si id carnosum sit, affigi possunt. Etsi quidem locus vicinus esse videatur, tamen à Pulmonibus aliquatenus distat, & ab interioribus ad exteriora trahitur. Id quod etiam *Galenus* admonuisse videtur *lib. de revuls. c. 3.* ad finem, ubi hæc adjungit verba: *In his quoq; affectionibus dum gignuntur, non quidem membris ipsis, quæ ceperint laborare, sed iis quæ laborantibus conjuncta fuerint, revulsio nis gratia cucurbitula imponende sunt.* In quarum applicatione illud tamen quam maximè notari voluit *Alex. Massariæ*, ut non nisi universali totius corporis evacuatione præ-

præmissa morboq; in declinatione consistente, administratur. Quo errore periculoso taxandi videntur Altimarus & alii, qui autoritate Pauli ducti, proferre haut erubescunt quod si quid venesectione prohibeat, statim cucurbitulæ thoraci & lateribus apponendæ sint, quibus tantum sanguinis detrahatur, quantum vires ferant. Quocirca veluti quovis tempore revulsionis ergo illæ partibus remotis, sic nullo alio quàm declinationis puncto locis affectis eadem sunt admoventæ. Debet autem scarificatio nunc levior, nunc profundior, nunc cum, nunc sine cucurbitulis fieri, pro ratione indicantium, & prout materia evacuanda superficialiter vel profundè hæret, aut plus sanguinis detrahendum est.

LIGATURÆ ET FRICTIONES extremorum, quas Gal. meth. c. 3. inter revulsoria præsidia numerat, hic non omni carebunt commodo, vehementissimos scilicet humorum fluxus, ne confertim in partem affectam irruant, revellendo & intercepto. HIRUDINES prout plures vel pauciores venis majoribus vel minoribus applicantur, venesectionis vices in debilibus præstant, ut jamdudum Avicenn. 4. 1. c. 22. & Plin. l. 32. c. 10. profundiorém extractionem per sanguisugas experti fuerunt. Cavendum tamen, ne in earum electione & usu error committatur, de quibus authores Chirurgici plura tradidèrunt. Insigne quoq; levamen ægris adferunt FONTICULI seu CAUTERIA supra futuram coronalem, ab-rasis tamen prius capillis, imposita, præprimis cum non solum frigida cerebri intemperies per illa emendetur, verùm cathar-rhosæ etiam fluxiones mirum in modum inhi-beantur. Tutius tamen nec minori cum fructu cauterio actuali in interstitiis musculorum brachii juxta vasa majora excitantur, ut parili ratione humores ad pectus delabentes compescantur, materiaque Pulmonibus inflammandis apta per emunctoria ejiciatur.

PHARMACIA depromit medicamenta tam interna quàm externa, quibus humores superflui, huicq; morbo superpetias ferentes ex ambitu corporis relegantur. Si enim prædictis remediis malum non cedit, præsertim in primis quatuor

D aut

aut quinq; diebus, purgante medicamento alvum subducere  
 convenit, testante Hipp. l. 3. de morb. Alvus verò nec nimis stric-  
 ta servanda est, neq; nimis laxanda, ob maxima, quæ idem  
 eodem in loco sequentibus verbis declarat, incommoda:  
*Cum aeger evacuatus fuerit & corpore debilis, infernam alvum ter-  
 tio quoq; die deorsum commoveto, quo & corpus potens sit, & super-  
 ne regiones humoris exortes. Nam si multus humor infra secedat  
 à quinta die, mortem inducit, quippe infra humore secedente super-  
 ne partes reficcantur, nec spuit rejectio sursum tollitur. Oportet  
 hinc & infernam alvum neq; valdè suppressam esse, ne febres  
 sint acutæ, neq; valdè excernere, quo saliva per superiora edu-  
 ci possit, ægerq; viribus valeat. Inter interna itaq; merito pri-  
 mas tenent LENITER EVACUANTIA, qualia sunt Syrup.  
 Rosar. & Violar. solur. Cassia, Tamarindi, Manna, Diaprunum  
 simplex lenit. cum sero caprimo, admixtis Crystalli ꝑ violat. Ele-  
 rosar. vel Cichori, quibus Rhabarb. fol. sene. agar. & similia be-  
 nigniora addere licet.*

R. Fuzub.

Sebest. an. No. viij.

Passul. enucl.

Liquir. mund. an. ʒ℥.

Coq. in f. q. aq. Tussilag.  
 usq; ad medietatem

In coctura ʒiij. dissolv.

Mann. Elect. ʒi℥.

Iterum coletur, &

F. Haustus

R. Spec. diaturb. c. rhab. ʒj.

Rad. Mechaocan. ʒ℥.

ꝑ Lat. gr. vj.

M. F. Pulvis.

R. Conserv. Rosar. ʒiij.

Pubo. gial. resinof.

Cremor. ꝑ an. ʒ℥.

Diagrid. gr. v.

Syrup. viol. q. s.

M. F. Electuarium.

CLYSTERES, cum habeant locum in prostratissimo  
 virium lapsu, etiam in summo morbi vigore, ut & ante & post  
 purgationem, maximum hinc sint ægrotis allaturi adju-  
 mentum, neutiquam dubitamus, partim ut alvus adstricta  
 lubrica reddatur, 7. aph. 22. partim ut humores vitiosi, intesti-  
 norum parietibus adhærescentes abstergantur & abluantur.  
 Materia pro hisce efformâdis seligatur humectandi atq; refri-  
 gerandi qualitate prædita, fervori interno quodammodo re-  
 spondens.

R.

℞. Rad. alib. ℥j.

Rad. ireos ℥ij.

Fol. malv.

violar. laſt.

mercurial. an. Mij.

℞ chamamel. melilot.

nymph. an. M. j.

Sem. anif. ſen. an. ℥ij.

Caricar. ping. No. viij.

Paſſul. maj. ℥j.

Coq. in aq. hord. vel juſculo  
carn. vervecin.

Colat. ℞j. adde

Elect. Diaphœnic.

rof. Meſ. an. ℥℞.

Caff. pro Chyſt. ℥j.

Ol. viol. ℥ij.

⊖ gemm. ℥℞.

M. F. Clyſter,

PURGANTIA validiora, quamvis cauſæ morbificæ,  
quæ inflammationem parit, tollendæ adjumento eſſe poſ-  
ſint; nihilominus tamen cùm humores violentius agitando  
ſæpè quam plurimum ægrotis negotii, facellant, malum ſite-  
ratis ad benigniora hæc vicibus confugere; ut quæ non pro-  
ſunt ſingula, multa juvent.

EMETICA ob graviffima, quæ ſecum vehunt, incom-  
moda, nullam hoc in affectu laudem merentur. Si enim  
Pulmones, jamdum calore præternaturali exacerbati, motu  
hoc concitatiffimo, qui pervomitum inſtituitur, exagitentur  
ac conquantantur, ſanè advocato violenta thoracis agitatione  
humorum affluxu, calor magis magiſq; augetur, atq; ignis  
igne cumularetur. Adde quod vala eorundem quia debilia  
& per æſtum internè flagrantem marcida facta ſunt, eadè com-  
motione diſtrumpi acin tabem Peripneumonici incidere poſſint.

Subductis leniter humoribus peccantibus ALTERANTIA  
quoq; exhibenda, humorq; ſi nimis calidus, acris, tenuis aut  
contra craſſus ſit, medicamentis idoneis alterandus & corrigē-  
dus, ita tamè ut ſemper pectus reſpiciētia alteratibꝰ miſceātur.

℞. Aq. hyſſop.

veronic. a. ℥j.

Analept. pect. ℥iſſ.

aſthm. rubr. ℥℞.

Syr. capill. ven.

alib. an. ℥vj.

Extr. Ireos

Liquirit. an. ℞℞.

℞ Hord. M. ℞

Sem. q. frigid. maj. an. ℥j.

Papaver. alb. ℥ij.

Glyzirr. ℥iſſ.

Jujub. No. x.

Coq. in ſ. q. aq. ſ.

Colat. ℥x. adde

Syr. viol. de jujub.

D 2

04

*Ol. anis. g. vj.*  
*M. ad sitile.*

*de papav. an. ʒj.*  
*M. F. Pot.*

*ʒi. Ficum No. x.*

*Passul.*

*Glyzyrrh. an. ʒß.*

*Sem. anis.*

*fenic. an ʒij.*

*Capill.*

*Hyslop. an. M. j.*

*Coq. in aq. purâ.*

*Decoctum colatum melle vel  
sacch. cando dulcoretur.*

Cavendum tamen, ne nimia syruporum, Eclegmatum aut rerum saccharatarum farragine ægrotorū corpora repleamus, cum hac ratione palato inservientes ipsos interdum in gravissima quæq; pericula conjiciamus. Inprimis verò ea, quæ ætui febrili resistunt, ut sunt Refrigerantia & Humectantia, hic celebrantur, locoq; potus consveti decocta vel aq. destillatæ artificiosè infusæ exhibedæ. Ingrediuntur illa acetosell., flor. borrag. bugl. viol. nymph. berb. ribes, succus citri, quibus & aperientia, incidentia & discutientia misceri possunt.

*ʒi. Rad. scorzon.*

*Cicbor. an. ʒj.*

*Fol. acetos. M. j.*

*Passul. ʒß.*

*Rasur. CC. ʒj.*

*Coq. in q. s. aq. font.*

*Col. ʒß. adde*

*Syr. acetos. citri ʒiiij.*

*M. pro Apozemate.*

Quod si conjecturemus, igneam febris caliditatem, Peripneumoniæ adjunctam malignæ cujusdam naturæ esse, qualis ferè in Pulmonia Epidemia, maximè necessarium erit, ut statim initio Sudorifera medicamenta propinentur, qualia aliàs febribus malignis dicata sunt.

PECTO-

**PECTORALIA** ea, quæ peculiariter pectus confortant, & materiam peccantem ex thorace evocant non floccifici-  
 cienda, quin potius velis remisq; annitendum, quò pectore  
 confirmato, materia è thoracis limitibus exterminetur, atq;  
 per tussim, quâ nulla commodior via est, expellatur. Quâ in-  
 re duo maximè præ oculis habenda: alterum ut latentes &  
 morbum facientes in thorace humores ad expulsionem apti  
 reddantur; Alterum verò ut visceribus Thoracis confortatis  
 iidem à nobilioribus partibus propellantur. Nam cum hu-  
 mores ad exspuendum aptissimi sint, si mediocritatem quan-  
 dam inter crassum & tenue obtinuerint, medicamenta etiam  
 omnia eò dirigenda sunt, quò necessitate urgente ipsa humo-  
 ribus inducatur. Tenues enim & qui præ tenuitate aeris tussi  
 expulsi impetum effugiunt, ab initio in crassantibus ad medio-  
 critatem reducendi & ad exsereationem aptiores reddendi  
 sunt. Quem in ordinem veniunt *rad. alth. fl. violar. bu-  
 gloss. jubub. sebest. Gummi Tragacanth. amyllum, papaver, sy-  
 rup. jujub. diacod. diapenid. lob. de psyl. decoctum pectorale, quod  
 ex bord. pass. jujub. glyzyrrh. ac 4 sem. frigid. maj. conficitur.*

*℞ Sacch. penid. ℥ss.*

*cum syr. viol.*

*rotul. diair.*

*jujub. an. q. s.*

*diatrag. frig. an. ℥ij.*

*M. F. L. nctus.*

*amyl.*

*Sem. papav. an. ℥i℥.*

*℞ Amygd. dulc. contus. ℥ss.*

*Sem. melon.*

*cucurb. excori. & conquass. an. ℥ij.*

*Mann. select. ℥ij.*

*Syr. heder. terrest.*

*Capill. ven.*

*Jujub. an. ℥j.*

*M. F. Loob.*

Contra si visciidi & inspissati in corpore restagnantes hu-  
 mores deprehendantur, illi ita diluendi & temperandi sunt,  
 ne nimium attenuando materiam in thorace contentam  
 ad expectorationem totam ineptam reddamus. Tenuis enim

**D** hu-

humor inter tussendum ab aere disploditur & non ejicitur, sed in Pulmones iterum relabitur, ut disertissimus Gal. 2. de caus. sympt. c. 4. 6. Epid. s. 3. t. 4. de loc. aff. c. 4. 2. de cris. c. 10. perspicue tradidit. Medicamenta igitur haut indiscriminatim ad crassos humores attemperandos adhibenda sunt, cum crassum variis modis accipiatur. Aliud enim naturâ suâ tale est, aliud ob coctionem; illi attenuantia & incidentia; huic abstergentia ac abluentia conveniunt. Quod si cruda & contumax sit materia, nec remittente febre cedat materiæ excretio, validioribus utendum, quibus ut penetrationem acquirant fortiozem, aliquid aceto si addere licet. Aliis bechicis non utendum, nisi cum facultas languida est, ut fordibus expellendis haut sufficiat, cum ipsa causa morbifica naturam ad tussendum satis stimulet atq; irriter. Ejusmodi autem virtutis sunt capill. ven. scabiosa, syr. de farsar. prass. gran. dulc. jub. syr. myrti compositus, liquerit. Oxymel in utraq; causa magnum præstat usum, de quo Hipp. 2. de nat. vict. acur. t. 43. & 3. de nat. vict. l. 4. & seqq. videatur.

R. Syrup. è siliq.

Myrtin.

liquirit. an. ℥β.

Oxysacch. simp.

Oxymel. scill. an. ℥iij.

Extr. helen.

ireos an. ℥β.

Aq. veronic.

Scabios.

Tussilag. an. ℥β.

M. ad sicile.

D. cochl. pro vice.

R. Oxymel. scillitic. ℥j.

Syrup. de byssop.

Glyzyrrh.

Erysim. an. ℥iij.

Spec. diavr. s. ℥ij.

M. F. Linctus.

CONFORTANTIA Pulmonem & Pectus, in quibus ferè cardo Peripneumonicorum vertitur, non sicco pede prætereunda, faciuntq; ad hæc Pulmones animalium, præcipue vulpis, ex quo lohoh paratur, qui in officinis prostat, Ex eodem, salvia additâ, byssop. capill. ven. & similibus aqua destillatur, quæ saccharo dulcorata ægris magno cum juvamine propinatur. Laudatur & Pulmo cervinus, si cum gulâ suâ

ir



in furno exsiccatus & pulverisatus cum melle porrigatur.

℞. Pulm. vulp. prepar. ℥ss.

Spec. diar. s. ℥j.

Extr. liquor. ℥j.

Rad. ireos floren. ℥j.

Croc. orient. ℥j.

M. F. Pulvis.

℞. Sacch. cand. ℥ss.

Flor. ℥ss.

Pulm. vulp. prepar. ℥ij.

Conf. alkerm. ℥ss.

Sacch. alb. in aq. veron.

Solut. ℥ij.

℞. Aq. Salse par.

M. F. rotula.

Scabios. an. ℥ij.

analept. pector. ℥j.

Extr. helen.

ireos Fl. an. ℥j.

Syr. è siliq.

Botryos an. ℥vj.

Tinct. croc. or. g. vj.

Sacch. Cand. q. s. ad

grat. saporem.

M. F. Potio.

Tandem severissimorum symptomatum ratio habenda, summoq; studio enitendum ut illis proficuis remediis, quæ prolixè à Practicis traduntur, obviam eatur: Ita vigilantiæ ingravescentes supraque modum invalescentes Narcoticis & opiatis sopiendæ, ut *emuls. amygd. dulc. sem. papav. Laudam. opiat. Crollii, narcot. Bl. pilul. de cynogloss. irochisc. de carabe, Philon. Rom.* Ungenta etiam & lotiones extremorum in conciliando somno potentes sunt. Narcotica tamen cum grano salis accipienda sunt, religioq; sit Medico, prostituere generosa medicamenta exhibendo illis, in quibus penitus conclamata virium proflatio est, ne in invidiam illa fortè apud imperitiores adducantur, speciemque præbeat occisi, quem ipsa mors peremit. Reliquorum symptomatum **AGROS** affligentium series ex præcedentibus peti potest.

**EXTERNA** quoq; sua laude non defraudanda, quæ fervorem pectoris & Pulmonis nonnihil leniendo, thoracem dilatando & extenuando expectorationem faciliorem reddunt. Horum verò alia mitiora existunt, ut spongia vel linteum madefactum in aq. dulci tepida vel lacte, aut vesica his

re-

repleta. Conveniunt etiam *ol. dulce, viol. amygd. dulc. mucilago sem. alb. cydon. adeps Suillus, gallin. butyrum, omnia recentia unguentum dialtheae*; Alia fortiora habentur, qualia sunt *Chamamelum, Anethum, Hyssopus origan. melilot. sem. lini, sanu*  
*grac fl. Cheiri, oleaq;* ex his composita.

*R. Ungu. dialth.*

*pectoral. an. ℥iſs.*

*adip. anserin. ℥j.*

*ol. amygd. dulc.*

*Chamamel. an. ℥j.*

*Irim ℥iſs.*

*Croci gr. iij.*

*M. F. linimentum.*

In *Peripneumonia* biliosa parentur fomenta ex *aq. viol. cum modico aceti*. Inunctiones fiant ex *ol. viol. Chamamel amygd. dulc. & similibus*.

Si hisce praedictis inflammatio non cedere vellet, nec materia ullo modo à parte labescente posset amoveri, ut Phlegmone in pus mutari videretur, curandum, ut quamprimum maturetur atq; ascessus rumpatur, de quo Practicorum libri consulendi.

DIETAM quod attinet: AER, in quo degit patiens, sit temperatus, nec radiis solaribus expositus, ne nimium incalescens aer calorem aëri adaugeat. Ad quod obtinendum temperamentum *Celsus l. 4. c. 7.* modo clausis, modò apertis fenestris tenebras invicem lucemq; inducere praecipit. Suffimigia quoq; instituantur ex *syrace, thure, myrrha, benzoë, moscho, ambrâ, jucundum & svavem odorem spirantibus*.

CIBUS sit attenuatorius, ob crassum & pituitosum humorem, à quo hæc plerumq; nascitur affectio. Ita tamen attenuantia & calefacientia moderanda, ut humectantia quædam admisceantur, quò materia facilius expectoretur. Ideoque *Hipp.* dulcia tanquam abstergentia & attenuantia intrepide propinat. *l. 2. de morb.* Sorbitiones ex cremore ptisanæ primum spontè colato, postea expresso ut maxime proficiat aëgro-  
tis exhibentur. Utilis est & emulsio *amygd. dulc. cum aq. bord.*  
ad

facta, addito saccharo. Licet quoq; amygdalas cremori pri-  
sanze miscere; biliosis tamen cremor hujus commodius solus  
offertur. Probantur vitella ovorum sorbilia, quandoq; tre-  
mula; amygdala, nuclei pinci saccharo incrustati. Post-  
quam verò cessante fluxione sputum laudabile jam apparere  
incipit, juscula pingvia, ex consilio *Celsi*, audacter propinare  
convenit. Cavendum verò ab acribus, salsis, amaris & ad-  
stringentibus, ut *Celsus*, item ab acidis, ut *Gal. 1. acur. 18.* adver-  
tit. Ablegentur fructus fugaces, olera, legumina, exceptis  
iis, qui potius medicamenti quam alimenti ratione sumun-  
tur.

POTUS nimius vitetur: vino abstinendum, & licet  
æger avidissimè id appetat, tamen ei non est concedendum;  
cum ante morbi declinationem Pulmonia instar veneni sit;  
quare ante 14. diem rarò vinum concedi potest. Aq. hordei vel  
sola vel cum pauxillo cinamomi & pass. itè glyzyrrh, Oxymel  
aquosius, vel decoctum pectorale ex jujubis pass. glycyrrh. &  
hordeo profant. Frigida autem omninò non sit, sed quæ frigi-  
ditate perforata, ad teporem paulisper accedat, cum *sacch. aut*  
*syr. violat.* dulcorata. Possunt etiam cerevisiæ fieri cum salvia,  
hyssopo, roremar. & similibus. Utilis est potus decoctum  
ligni Guajaci.

SOMNUS excessivus & diuturnus quam maximè vi-  
tetur; in nimia tamen imbecillitate paulò longior non nocet,  
dormiat æger capite & pectore nonnihil elevato.

MOTUS corporis vehementiores intermittendi, ne  
sanguis fervidior ac concitator ad partem obsessam ruat, &  
vires etiã aliàs satis defatigatæ, magis debilitentur, sitisq; pari-  
ter major exercitetur. Ob hanc rationem *Hipp. 6. Epid.* os conti-  
nere & tacere magnum sitis remedium pronunciat.

QUIETEM igitur tum corporis tum animi maxi-  
mo conciliare, somniq; deficientis famulitium desideratissi-  
mum omnimodis machinamentis restaurare, impensè toti A-  
sclepiadeorum cohorti probatur.

ANIMI deniq; pathemata graviora penitus faceffere  
hinc atq; exfulare decet, iram præferim, quam meritò bilis  
ærocientis cotem dixeris. In cæteris omnibus, quantum

E fieri

fieri potest, nullus committatur excessus, nullum quippe ni-  
miū diuturnum, & vel Hippocratis decreto *παν το πολυ πολέ-  
μιον τῆ φύσῃ.* Hic pedem figimus, DEO gloriam dantes,  
*ἐπι γῆν ὀρῶμεν.*



**Q**Vando Machaoniam, CORBERE, subire Cathe-  
dram

Suscipis, & dextero nobis conamine tradis,  
Qualiter ex variis veniat PULMONIA causis;  
En! circumfusus lætatur & undiq; plaudit  
Circus & ambitam Tibi, splendida præmia, palmam  
Adsignat, gaudetq; Tuos vidisse triumphos,  
Ipse ego tam pulchros lætus Tibi gratulor ausus;  
Sit Fortuna Tuis nunquam contraria ceptis.

*Præstantissimo Dn. Respondenti*

*Authori,*

*Æliciter acclamat*

Christoph. Schelhammer D.

**D**um quibus ex causis veniat PULMONIA tentas  
Cernere, quiq; fiet ritè fuganda doces:  
Perbenè, crede, facis gratum est monstrare medelam,  
Ægroto & suavem ferre salutis opem;  
Ast grave semper erit quosvis depellere morbos,  
Verùm conando vincitur omne malum.  
Ergo tuis, CORBERE, DEUS conatibus adsit  
Omnipotens, Tibi qui præmia digna dabit.

**Sonnet.**

**I**N dem du dich erlähnt / mein Freund / frisch durch zu  
dringen  
Der starken Brustkassel / ja der du dich bemühe

*Der*

Der Lungen weisses Zelt/ das von dem Feure glüet  
So in ihm angefecht/ mit Klugheit zu bezwingen /  
Sol nicht der Musen Chor auch ein Triumphlied sein  
Dir Kind der Meditrin/ Thalia die geübt (gen  
Sol sie nicht spielen dem / den doch Apollo liebt/  
Dafß biß an den Saturn/ vnd höher töndt erklingen.

Des frommen Himmels Günst/ die müsse dich erfreuen/  
Vnd alles was du thust nach Wunsche dir gedenen /  
So mag des Lobes Alp gleich drücken was er kan  
Du kömmeß doch empor/ das nun allda beweiset  
Dem Helden: frische That/ die recht Galenus preiset/  
In dem sie ist bewärt/ vnd steigt Himmel an.

Glückwünschend gesehenet von

Georg. Albrecht Buchhorst.

**E**ST Homores contempta. nisi mortalia supra  
Surgat, verè illud tempore teste loquor.

Unde voluntatem laudo dum præpete cursu  
Nec non sponte tua surgere ad alta cupis

CORBERE, artis Apollineæ Cultor venerande,

Quo fias medici lucida stella poli.

Perge velut pergis. sic scilicet itur ad astra,

Hoc nil impediatur nobile laudis iter.

Sic

Pro bono ac prono affectu, ad Charitum  
& Minervæ mandatum contestan-  
do, Amicè ino intimo gratulatur

M. MICH. GOECHÆVS Altorph.

**C**ollem Castalidum cernis CORBERE colende

Castra Camœnarum candida concelebras.

Committis calidè clarum conamine cautò

Certamen; calles culmina clarifona.

Ca.

Continuò cumulant calcaria curva Camoena?  
Conatus Charitum celsa caterva canit:  
Centifida Charites citò conservere cupressum,  
Conflavitq; Cedras Cimbrica clara cohors,  
Certatimq; CAPUT CHARUM cumulare cupressò  
Circumstat: cuncta conerepuere cedri.  
Centupla Charites cophinos corbesq. catena  
Circumdent: captes cana Corona caput!  
CHRISTUS CÔRBERUM comitetur, CONSILIOq;  
Cingat, confirmet cepta colenda citò.

Ita Eximio, Praestantissimo atq; Eruditissimo  
Dn. Auctori & Respondenti, Fautori &  
Conterraneo suo colendo, Amico  
planè staterno animitus gratulab.

M. Paulus Ludovicus Held  
Mega-Mehlra Thur.

---

**P**erge velut pergis Phabeis artibus uti,  
Praemia digna tibi doctus Apollo feret.

Ita amico suo fidelissimo animitus  
gratulatur

Christophorus Herke  
Mülhusinus.



ULB Halle

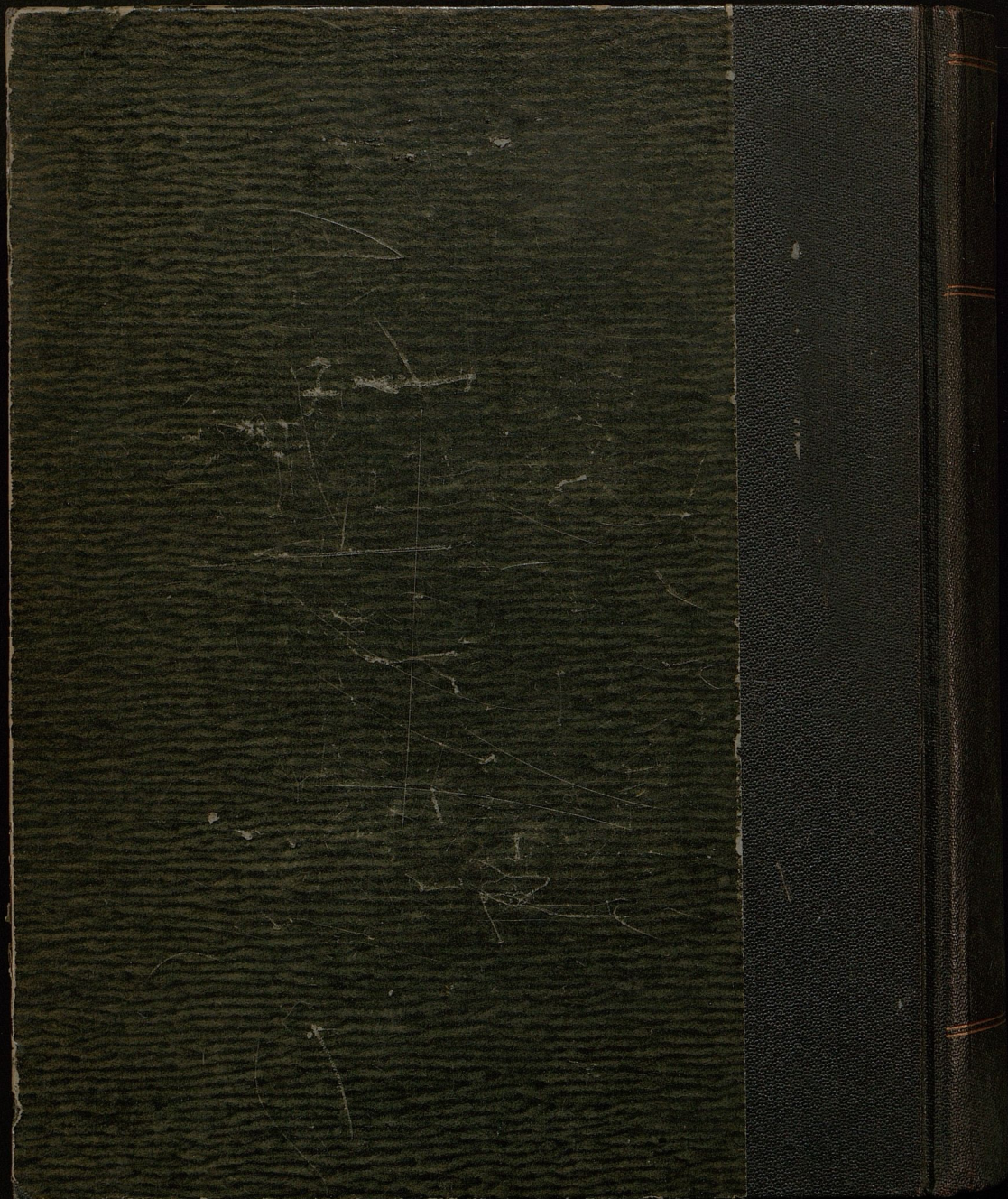
003 260 119

3

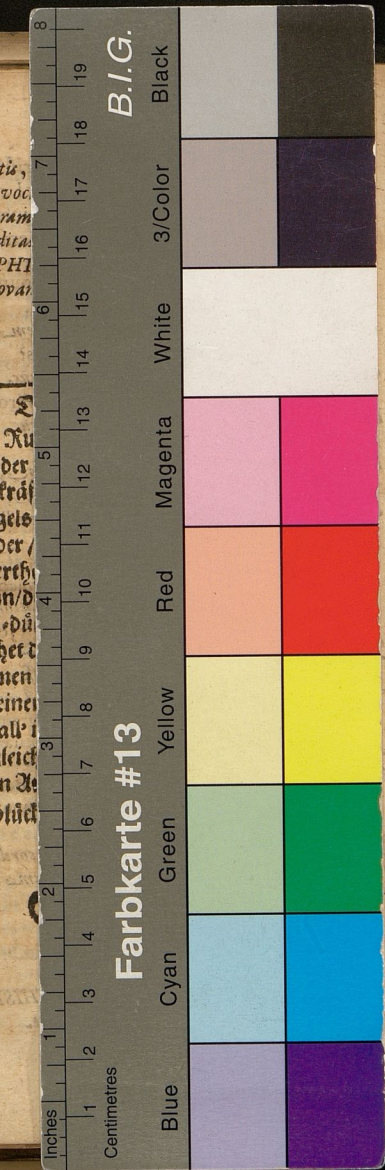


*1009*









27. 1647,7  
DIVINI NUMINIS AUSPICIO.  
DISPUTATIONEM MEDICAM

De  
**PERIPNEV-  
MONIA,**

*INDULTU ET CONSENSU*

Illustris ac Gratosi Collegii Medici, in floren-  
tissimo, quod est ad SALAM, Lycéo,  
*SUB PRÆSIDIO*

*VIRI*

*Nobilis, Excellentissimi atq; Experientissimi*

**DN. CHRISTOPHORI SCHEL-  
HAMMERI, Hamburg. Medicinæ D. cele-**

bratissimi, Anatom. Chirurg. ac Botan. Profess. P.  
eminentissimi, Dn. Præceptoris, Evergetæ, jux-  
tim ac Patroni sui cunctis animi viribus  
jugiter devenerandi,

Publicè Philiatorum Examinis ac Censu-  
re submittit

**HERMANNUS FRIDERICUS Rörber/**

Mülhufa - Thuringus,

*Ad diem Septembris in Auditorio Medic.*

J E N Æ

Typis WEIDNERIANIS.

Anno cl<sup>o</sup> l<sup>o</sup>c IIII.