



~~1173.~~

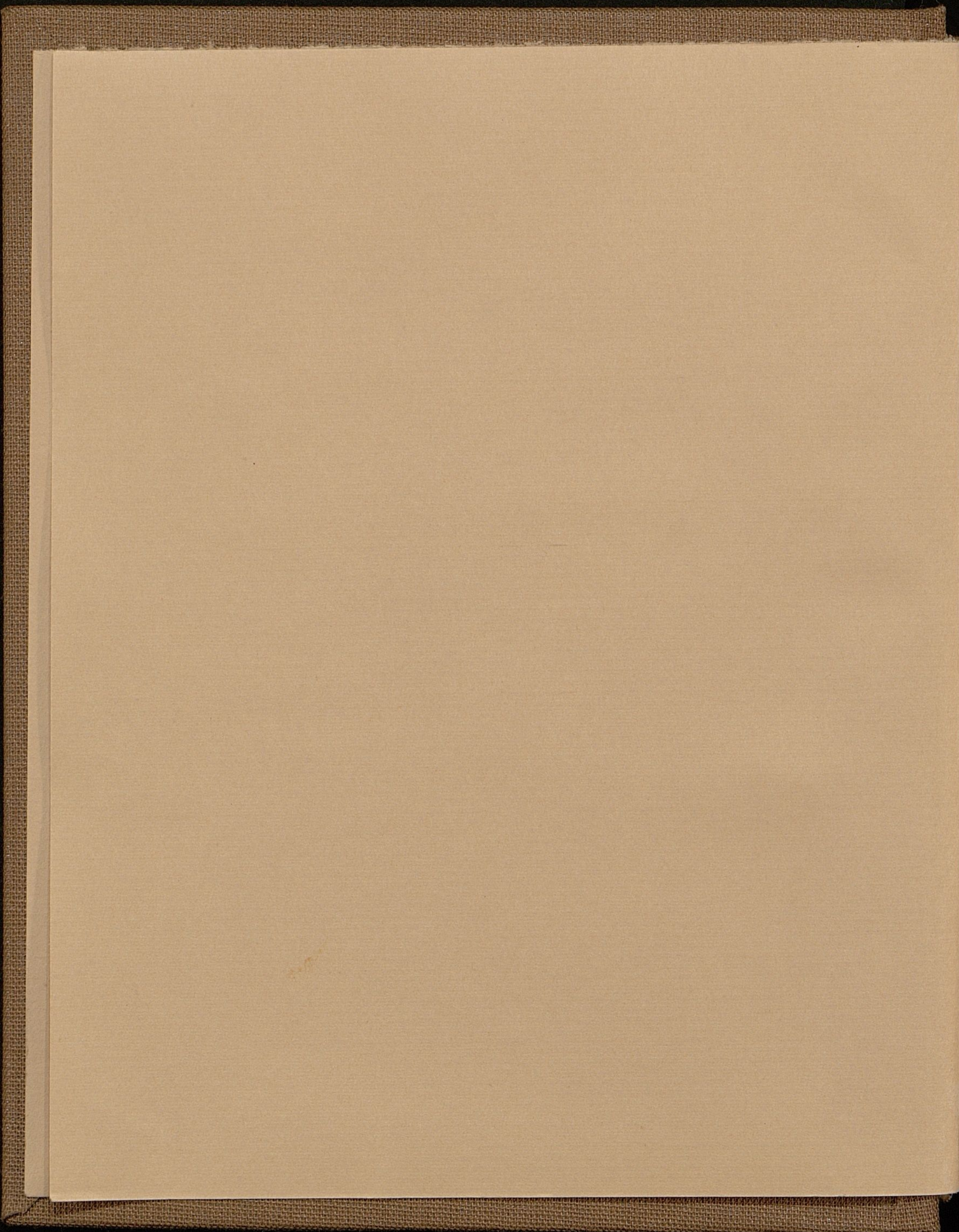
EX BIBLIOTH.  
NATIONIS HUNGAR.

VITEBERG.

1173.

SIGNAT. 1515CCCCXIII.





Q. D. B. V.  
Ex  
LOGICIS  
de  
COPULA,

sub  
PRÆSIDIO

DN. CHRISTIANI DONATI,  
Log. ac Metaph. Prof. P. atqve h. t. Fac. Phil.  
Decani,

*DN. PATRONI ac PRÆCEPTORIS sui omni ob-  
servantia ac pietatis cultu prosequendi,  
disputabit publicè*

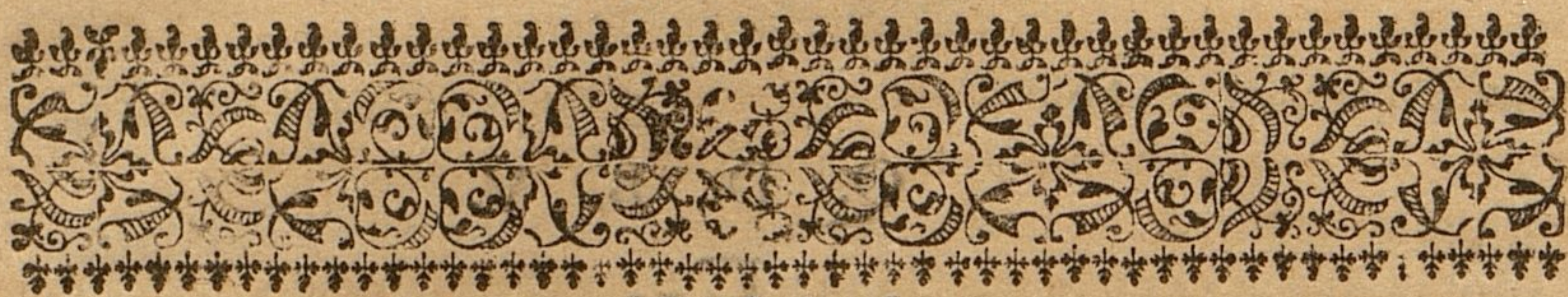
M. JOH. GEORGIUS Neimann /  
Beltic. Saxo.

*Ad Diem XIIIX. Martii A. Ær. Chr. M DC LXXXII.  
Horis antemerid.*

in Auditorio Majori.

---

WITTENBERGÆ,  
Literis CHRISTIANI FINGELII.



## Positio I.



Opulæ vox tametsi late alioqvi pateat : in Logica tamen ipsius enunciationis est propria.

II. Cumqve Copula id esse in Logica perhibetur, quo mediante prædicatum enunciationis cum subiecto connectitur : eequidem aliqualis, non tamen adæqvata, profertur descriptio.

III. Datur namqve Copula non tantum simplicis, sed etiam compositæ enunciationis; quæ proinde in composita, non nudos terminos, sed integras enunciationes connectit.

IV. Nimirum Copula enunciationis simplicis est ipsum verbum substantivum *Sum*, in tempore præsentis, quocunqve numero, ac persona adhibitum.

V. In tempore præsentis, inquam, adhibitum. Nam cum id tempore quidem, vel præterito, vel futuro, usurpatur: tum non tam Copula, extremis contradistincta, quam pars alterutrius extremi, ac plerumq; quidem ipsius prædicati, est.

VI. Neqve vero verbum istud *Sum* Copula proprie loquendo existit, nisi ubi (juxta descriptionem superius datam) prædicatum cum subiecto connectat.

VII. Non connectit autem, cum *ὑπαρξίνως*, (ut loquuntur,) h. e. pro Existo, accipitur; id quod fit, cum nihil in casu recto sibi subiectum habet. Ita namqve vel ipsum prædicatum plerumqve, vel ejus saltem partem absolvit.

VIII. Non item, si tantum partes alterutrius extremi invicem jungat. Tum enim & ipsa alterutrius extremi aliqua pars existit. Quamquam hoc tamen casu adhuc de nomine Copulæ (utur non nisi æquivoce) participet, atqve Copula minus principalis (in contradistinctione ad Copulam proprie dictam, ceu principalem) appelliterur.

X. Jam autem Copula ista, quam principalem distinctionis gratia jam nuncupavi, non actu semper atqve explicite in propositione habetur: quin omittitur sæpe, atqve abest, sic ut vel subintelligetur tamen, vel ipsius vicem aliud quoddam vocabulum suppleat.

X. Videlicet omittitur quidem, at subintelligitur tamen Copula, cum prædicatum nominale cum subjecto sine verbo substantivo jungitur. Id quod tum præcipue fieri affolet, quando extrema propositionis cuiusdam elegantia causa trahuntur.

XI. Abest autem prorsus, ac ne subintelligitur quidem, quando prædicatum verbale datur, quod de se ac citra interventum verbi substantivi cum subjecto ad sensum enunciativum gignendum, vi solius constructionis grammaticæ, cohæret.

XII. Id quod fit, quando vel totum prædicatum nudo verbo, seu adjectivo, seu substantivo, absolvitur, vel saltem ipsius constitutionem, verbum quodcumque ingreditur. Quorum quidem posterius verbo substantivo accidit, quoties aut aliquid in casu obliquo sibi immediate subiectum habet, aut alio, quam tempore præsentis, adhibetur. Atque adeo tum verbum prædicati, vicem Copulæ supplet.

XIII. Tametsi nihil obstet, quin expediat nonnunquam in huiusmodi propositionibus Copulam, pro meliori prædicati totius expressione, & à subjecto distinctione, inter subjectum & prædicatum actu atque explicite ponere. Id quod fieri licet, vel interventu pronominis relativi, Copulæ accersitæ immediate subiecti, vel per conversionem verbi, seu adjectivi, seu substantivi, in participium ipsi correspondens.

XV. Ubi quidem putandum non est, quasi quæ tum inter subjectum, & prædicatum participiale, loco verbalis assumptum, interponitur Copula, in ipso prædicato verbali implicita ante latuerit, indeque una, cum participio, in verbi locum substituto, sit eruta: quin ea nova potius est, atque forinsecus in rei explicandæ subsidium vocata.

XVI. Primum enim non solum res verbo prædicati notata, sed & tempus ab ipso consignificatum, adeoque totum illud complexum, quod verbo prædicati exprimitur, de subjecto enunciat. Cum igitur Copula sit, non quod prædicatur de altero, sed quo mediante aliquid de altero prædicatur: utique relinquitur, in ipso verbo prædicati Copulam minime involvi. Deinde autem verbum non plus ratione sui significatus infert, quam ipsius participium correspondens: quin uti verbum partim rem notat, ut modo dictum, partim tempus consignificat; ita participium ipsi correspondens utrumque horum sub eadem ratione involvit, neque proinde differt à verbo nisi forma grammatica. Non itaque dici potest, quod quidem verbum de se implicet Copulam, & participium eam non implicet. Tum autem, si convertenda  
istius

istiusmodi propositio sit, quæ Copula expressa destituitur, ut recte peragatur conversio, totum prædicatum verbale in locum subjecti reponi, cumque eodem pristinum subjectum loco prædicati per peculiarem Copulam necti debet; id quod sane rursus argumento est, in verbo prædicati nullam hæsisse Copulam.

XVII. Adeo ut Copula, quæ Implicita communiter audit, non tam aliqua, quam nulla sit Copula; sitque sola Explicita, quam vocant, vera ac proprie dicta Copula.

XVIII. Cujus ut jam vim atque significatum genuinum exprimamus, monemus atque statuimus: Copulam ex parte rei enunciatae nec existentiam rei (seu subjecti) notare, nec essentiam; quin imo nec identitatem prædicati cum subjecto, vel (si negata fuerit) diversitatem prædicati à subjecto; sed Copulam quidem affirmatam inferre formaliter prædicati quæ suum formale ad subjectum competentiam, (seu intrinsicam, seu extrinsecam,) negatam vero non-competentiam.

XIX. Jam quod ad Copulam enunciationis compositæ attinet: ea certi generis Coniunctio est: atque variat pro varietate enunciationum huius generis. Copula namque enunciationis hypotheticæ est coniunctio conditionalis Si, vel Nisi, antecedenti præfixa; disjunctivæ, coniunctio disjunctiva Aut, Vel, Sive, pro multitudine enunciationum simplicium, ex quibus constat disjunctiva, multiplicata; copulativæ, coniunctio copulativa Et, Neque, pro multitudine simplicium itidem multiplicata; denique causalis, (neque enim hanc compositis annumerare quicquam prohibet,) coniunctio causalis Quia, antecedenti præfixa.

XX. De cætero cum Copula forma enunciationis quibusdam nuncupatur, id nec universaliter verum, nec forsan satis proprie dictum est.

☉ (o) ☉



Ung VI 73

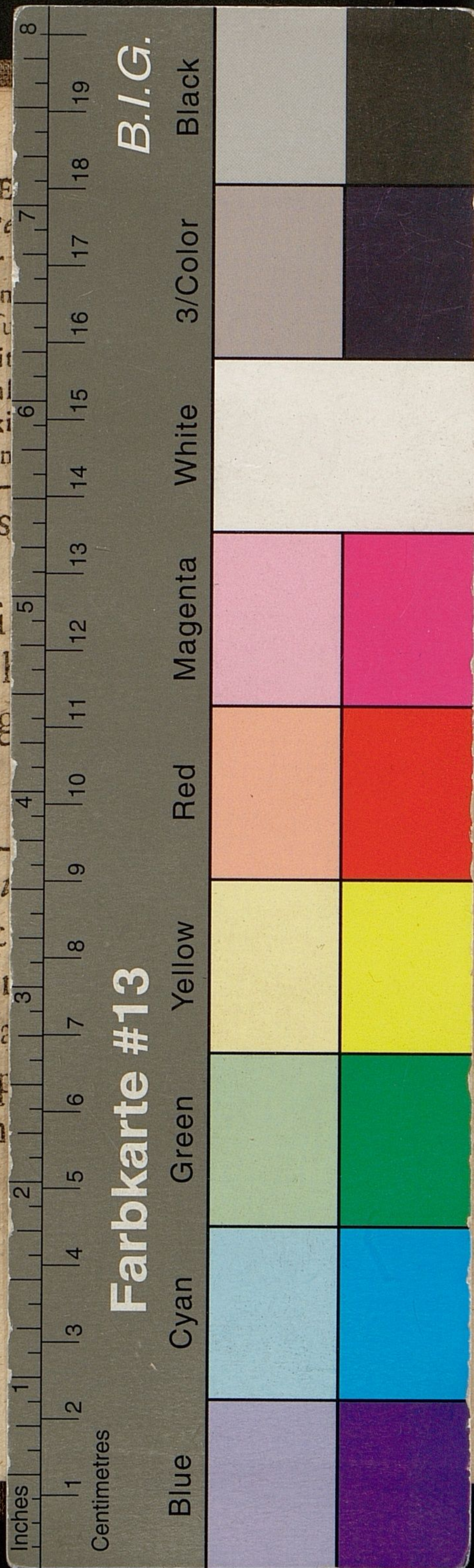
ULB Halle

3

004 108 515







Q. D. B. V.  
Ex  
LOGICIS  
de  
COPULA,  
sub  
PRÆSIDIO  
DN. CHRISTIANI DONATI,  
Log. ac Metaph. Prof. P. atqve h. t. Fac. Phil.  
Decani,  
*DN. PATRONI ac PRÆCEPTORIS sui omni ob-  
servantia ac pietatis cultu prosequendi,*  
disputabit publicè  
M. JOH. GEORGIUS Neumann /  
Beltic. Saxo.  
*Ad Diem XIIIX. Martii A. Ær. Chr. M DC LXXXII.*  
*Horis antemerid.*  
in Auditorio Majori.  
WITTENBERGÆ,  
Literis CHRISTIANI FINGELII.