



~~11-73.~~ EX BIBLIOTH.  
NATIONIS HUNGAR.

VITEBERG.

11-73.

SIGNAT. MDCCCXIII.





Q. D. B. V.  
Ex  
LOGICIS  
de  
COPULA,  
sub  
PRÆSIDIO

DN. CHRISTIANI DONATI,  
Log. ac Metaph. Prof. P. atqve h. t. Fac. Phil.  
Decani,

*DN. PATRONI ac PRÆCEPTORIS sui omni ob-  
servantia ac pietatis cultu prosequendi,  
disputabit publicè*

M. JOH. GEORGIUS Neumann /  
Beltic. Saxo.

*Ad Diem XIX. Martii A. Ær. Chr. M DC LXXXII.  
Horis antemerid.*

in Auditorio Majori.

---

WITTENBERGÆ,  
Literis CHRISTIANI FINGELII



### Positio I.



Opulæ vox tametsi late aliòqvi pateat: in Logica tamen ipsius enunciationis est propria.

II. Cumq̄ve Copula id esse in Logica perhibetur, quo mediante prædicatum enunciationis cum subiecto connectitur: æquidem aliqualis, non tamen adæqvata, profertur descriptio.

III. Datur namq̄ve Copula non tantum simplicis, sed etiam compositæ enunciationis; quæ proinde in composita, non nudos terminos, sed integras enunciationes connectit.

IV. Nimirum Copula enunciationis simplicis est ipsum verbum substantivum *Sum*, in tempore præsentis, quocunq̄ve numero, ac persona adhibitum.

V. In tempore præsentis, inquam, adhibitum. Nam cum id tempore quidem, vel præterito, vel futuro, usurpatur: tum non tam Copula, extremis contradistincta, quam pars alterutrius extremi, ac plerumq̄; quidem ipsius prædicati, est.

VI. Neq̄ve vero verbum istud *Sum* Copula proprie loquendo existit, nisi ubi (juxta descriptionem superius datam) prædicatum cum subiecto connectat.

VII. Non connectit autem, cum *ἔπιτείνω*, (ut loquuntur), h. e. pro Existo, accipitur; id quod fit, cum nihil in casu recto sibi subiectum habet. Ita namq̄ve vel ipsum prædicatum plerumq̄ve, vel ejus saltem partem absolvit.

VIII. Non item, si tantum partes alterutrius extremi invicem conjungat. Tum enim & ipsa alterutrius extremi aliqua pars existit. Quamquam hoc tamen casu adhuc de nomine Copulæ (utur non nisi æquivoce) participet, atq̄ve Copula minus principalis (in contradistinctione ad Copulam proprie dictam; seu principalem) appelliterur.

X. Jam autem Copula ista, quam principalem distinctionis gratia jam nuncupavi, non actu semper atq̄ve explicite in propositione habetur: quin omittitur sæpe, atq̄ve abest, sic ut vel subintelligitur tamen, vel ipsius vicem aliud quoddam vocabulum suppleat.

89. X. Videlicet omittitur quidem, at subintelligitur tamen Copula, cum prædicatum nominale cum subjecto sine verbo substantivo jungitur. Id quod tum præcipue fieri assolet, quando extrema propositionis cuiusdam elegantia causa trahuntur.

XI. Abest autem prorsus, ac ne subintelligitur quidem, quando prædicatum verbale datur, quod de se ac citra interventum verbi substantivi cum subjecto ad sensum enunciativum gignendum, vi solius constructionis grammaticæ, cohaeret.

XII. Id quod fit, quando vel totum prædicatum nudo verbo, seu adjectivo, seu substantivo, absolvitur, vel saltem ipsius constitutionem, verbum quodcumque ingreditur. Quorum quidem posterius verbo substantivo accedit, quoties aut aliquid in casu obliquo sibi immediate subjunctum habet, aut alio, quam tempore præsentis, adhibetur. Atque adeo tum verbum prædicati, vicem Copulae supplet.

XIII. Tametsi nihil obstet, quin expediat nonnunquam in huiusmodi propositionibus Copulam, pro meliori prædicati totius expressione, & a subjecto distinctione, inter subjectum & prædicatum actu atque explicite ponere. Id quod fieri licet, vel interventu pronominis relativi, Copulae accessitæ immediate subiecti, vel per conversionem verbi, seu adjectivi, seu substantivi, in participium ipsi correspondens.

XV. Ubi quidem purandum non est, quasi quæ tum inter subjectum, & prædicatum participiale, loco verbalis assumptum, interponitur Copula, in ipso prædicato verbali implicita ante latuerit, indeque unam cum participio, in verbi locum substituto, sit eruta: quin ea nova potius est, atque forinsecus in rei explicandæ subsidium vocata.

XVI. Primum enim non solum res verbo prædicati notata, sed & tempus ab ipso consignificatum, adeoque totum illud complexum, quod verbo prædicati exprimitur, de subjecto enunciatur. Cum igitur Copula sit, non quod prædicatur de altero, sed quo mediante aliquid de altero prædicatur: utique relinquitur, in ipso verbo prædicati Copulam minime involvi. Deinde autem verbum non plus ratione sui significatus infert, quam ipsius participium correspondens: quin uti verbum partim rem notat, ut modo dictum, partim tempus consignificat; ita participium ipsi correspondens utrumque horum sub eadem ratione involvit, neque proinde differt a verbo nisi forma grammatica. Non itaque dici potest, quod quidem verbum de se implicet Copulam, & participium eam non implicet. Tum autem, si convertenda  
istiuc.

istiusmodi propositio sit, quæ Copula expressa destituitur, ut recte peragatur conversio, totum prædicatum verbale in locum subjecti reponi, cumque eodem pristinum subjectum loco prædicati per peculiarem Copulam necesse debet; id quod sane rursus argumento est, in verbo prædicati nullam hæsisse Copulam.

XVII. Adeo ut Copula, quæ Implicita communiter audit, non tam aliqua, quam nulla sit Copula; sitque sola Explicita, quam vocant, vera ac proprie dicta Copula.

XIX. Cujus ut jam vim atque significatum genuinum exprimamus, monemus atque statuimus: Copulam ex parte rei enunciata nec existentiam rei (seu subjecti) notare, nec essentiam; quin imo nec identitatem prædicati cum subjecto, vel (si negata fuerit) diversitatem prædicati à subjecto: sed Copulam quidem affirmatam inferre formaliter prædicati quæ suum formale ad subjectum competentiam, (seu intrinsecam, seu extrinsecam,) negatam vero non-competentiam.

XIX. Jam quod ad Copulam enunciationis compositæ attinet: ea certi generis Conjunctio est: atque variat pro varietate enunciationum hujus generis. Copula namque enunciationis hypotheticæ est conjunctio conditionalis Si, vel Nisi, antecedenti præfixa; disjunctivæ, conjunctio disjunctiva Aut, Vel, Sive, pro multitudine enunciationum simplicium, ex quibus constat disjunctiva, multiplicata; copulativæ, conjunctio copulativa Et, Neque, pro multitudine simplicium, eisdem multiplicata; denique causalis, (neque enim hanc compositis annumerare, quicquam prohibet,) conjunctio causalis Quia, antecedenti præfixa.

XX. De cætero cum Copula forma enunciationis quibusdam nuncupatur, id nec universaliter verum, nec forsan satis proprie dictum est.

•• (o) ••



Ung VI 73

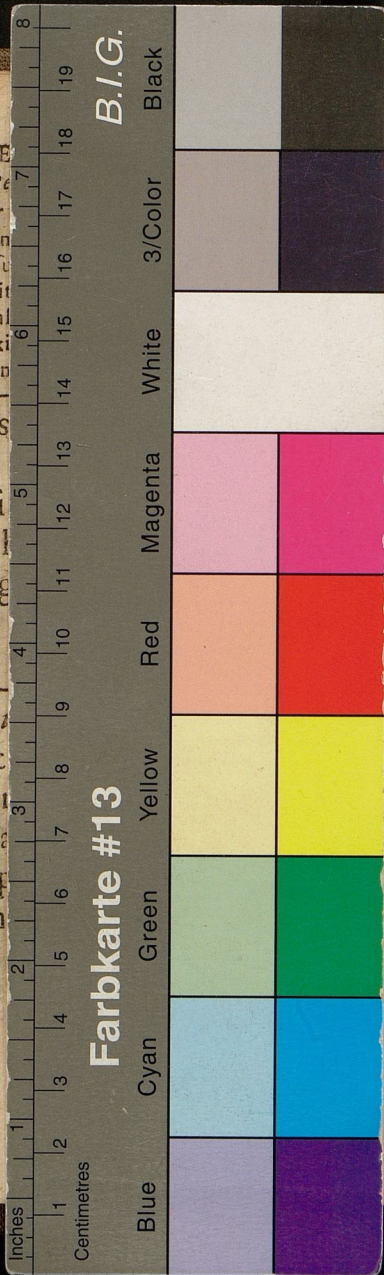
ULB Halle

3

004 108 515







Q. D. B. V.  
Ex  
LOGICIS  
de  
COPULA,

sub  
PRÆSIDIO

DN. CHRISTIANI DONATI,  
Log. ac Metaph. Prof. P. atqve h. t. Fac. Phil.  
Decani,

*DN. PATRONI ac PRÆCEPTORIS sui omni ob-*  
*servantia ac pietatis cultu prosequendi,*  
disputabit publicè  
M. JOH. GEORGIUS Neumann /  
Beltic. Saxo.

*Ad Diem XIX. Martii A. Er. Chr. M DC LXXXII.*  
*Horis antemerid.*  
in Auditorio Majori.

WITTENBERGÆ,  
Literis CHRISTIANI FINGELI.