

In insigni Campi sunt suffaltum.

1. C. S. Schurzfleisch, Res Prusorum. Wittenb.
1695.
2. Ejusd. adnotata ad Res Prusorum. ibid.
eod.
3. M. Haynovius de situ Regiomonti. Reg.
1687.
4. C. P. Gottsched de Ottocaro II. Rege Bohem.
Regiomonti conditore. Lips. 1721.
5. J. F. Rohden Inscriptions in Breitenstein
nobilium Grabhügel. Königsb. 1725.
6. C. F. Preusch de tumulis et urnis sepulchra-
libus in Prussia. Reg. 1724.
7. M. Haynovius de Insignibus Prussia. Reg.
1712.
8. A. Columbus de Columna Ostrocolensi Prussia
et Lithuana termino. Reg. 1712.
9. J. F. Rohde de Rudariensi proelio et statua.
Reg. 1721.

10. Idem, de Statua quatuor fratrum. Reg.
1717.
11. Idem de Celebris spectro quod vulgo in mib-
si fr̄au nominant. Reg. 1723.
12. M. C. Hanow, de Silicernio veterum cura-
num. Ged. 1728.
13. C. Länghanßen de mensuris regni Prussiae
hodiernis. Reg. 1717.
14. M. Gehroke de Ungaris regno Prussiae
pulsis. Reg. 1708.
15. S. F. Fanichen memoria saecularis urbis
Thorunensis. Thorunii 1731.
16. Relation nauker au Kithunigdor Labor
wallygynsu Execution. Reg. 1725.

EXERCITATIO HISTORICA, ^{ant 7 19}
DE
INSIGNIBUS
PRUSSIAE,

Quam
AUXILIANTE DIVINO NUMINE,
CONSENSU
AMPLISSIMÆ FACULTATIS PHILOSOPHICÆ
IN INCLYTA ACADEMIA REGIOMONTANA,

Anno Domini 1713 XCIII. d. *Januar.*

In Auditorio Philosophorum,

*Publico Eruditorum iudicio
exponunt*

M. MICHAEL HOYNOVIUS,
Scholæ Læbnic. Rector,

&

HEINRICUS SIVERTZ,
Philosoph. Studios.
Dantiscanus Prussus.

REGIOMONTI, Typis REUSNERIANIS. 7.

ANNO 1789
VIRIS
PRÆNOBILISSIMIS, AMPLISSIMIS, GRAVISSIMIS
DN. DANIELI GRAUPPIO,
SERENISSIMI ELECTORIS BRANDENBURGICI
Consiliario, & Rei Culinariæ Supremo
Præfeto Meritissimo.

Ejusdemque

GENERO FELICISSIMO,

DN. FRIDERICO RUPNER/
SERENISSIMI ELECTORIS BRANDENBURGICI
Consiliario Aulico, Camera in Prussia Præfeto, & Bellicarum
rationum Commissario maxime conspicuo, Districtuum Lithvanicorum,
prædiorumque ad privatum Principis Dominium attinentium In-
spectori Vigilantissimo æq; ac Prudentissimo,
Hereditario Domino in Speichersdorff/Alweyden/ &c.

*Mecenatibus ac Patronis suis omni Venerationis
cultu prosequendis,*

Ut &

NOBILISSIMO atque SPECTATISSIMO

DN. HENRICO SIVERTZ,
SERENISSIMI ELECTORIS BRANDENBURGICI
Rei Monetariæ Præfeto Fidelissimo,

Parenti filiali observantia æternam Honorando,

Specimen hoc Academicum in studiorum suo-
rum commendationem, inque testimonium grati
animi cum Voto felicissimi Novi Anni

submissè offerre

HENRICUS SIVERTZ,
Philos. Studios.

Schema I

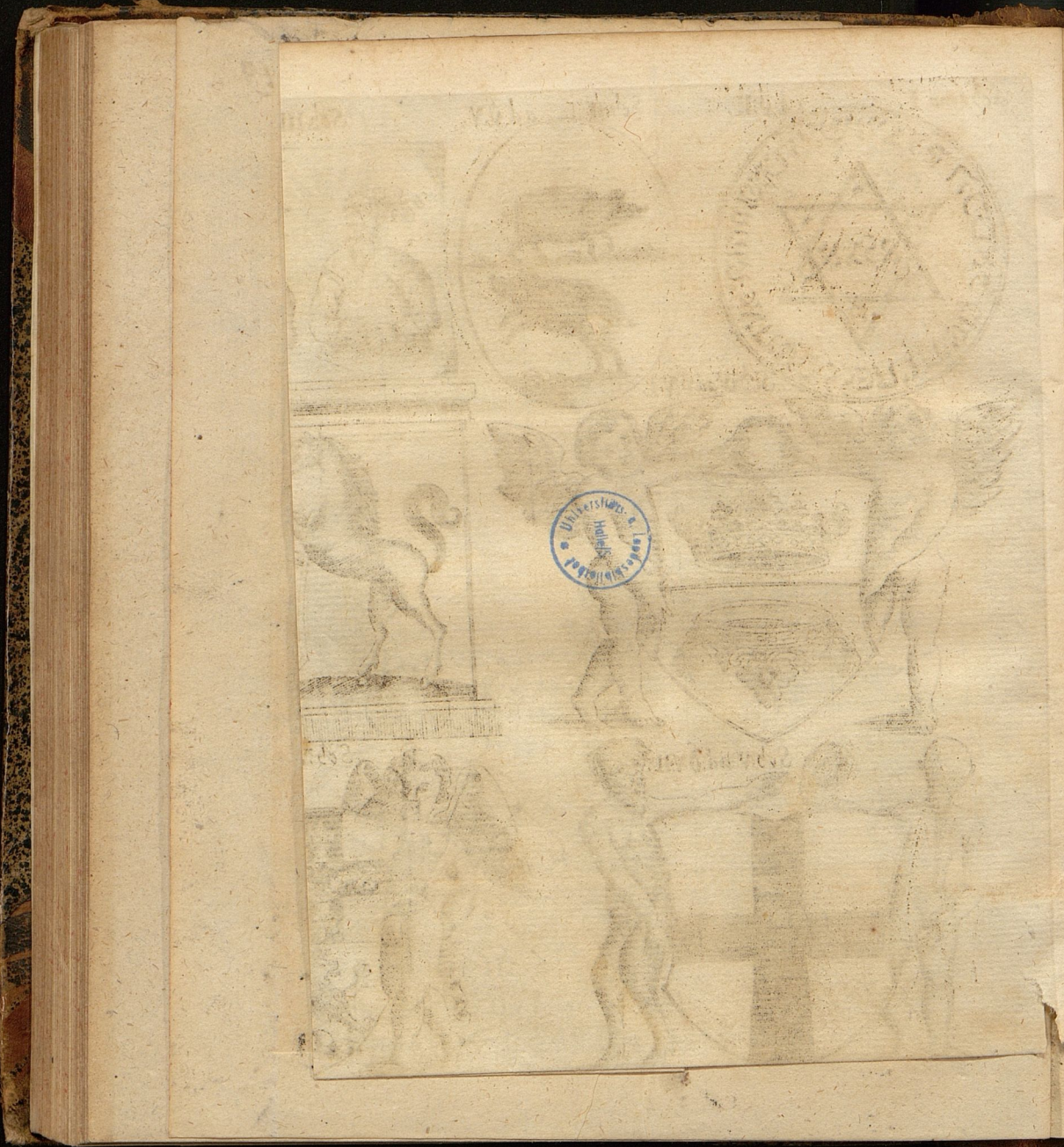
ad d. II.





UNIVERSITÄT SACHSEN-ANHALT
LEIPZIG







Onstituto nobis in Dissertationem Academicam argumento de Insignibus Prussiae, praemittimus brevem considerationem Originis Insignium, inquisituri, quae causae fuerint, quod gentes ac urbes, Reges, Principes, aliaeque illustres personae, nunc haec, nunc alia signa, in scutis clypeisve, calata, sculpta, aut picta, armorum gentilium & characterum publicorum ministerio inservire voluerint: ut inde simul judicari queat, qua occasione insignia ista, quorum commemoratio deinceps instituetur, & quae adhuc in monetis, imaginibus, vexillis, sigillis, nec non frontispiciis arcium ac urbium, alibique passim observare licet, Prussiae vel integrae, vel divisae primo sint applicata. Dicuntur autem Insignia, voce ab aequivoco sensu liberata, symbola certarum rerum ad significandum alicujus statum distinctum ab alterius simili conditione introducta. Sub hac explicatione insignia dignitatum, Rerumpublicarum, Officiorum, Familiarum & Personarum commodè comprehenduntur, utpote cum singulis his princeps finis Insignium, modo expressus, nempe distinctio unius ab altero, competat. Finem hunc Auctores Insignium praecipuè intendisse, vel Chorœbi vox apud Virgil. Lib. II. Æneid.

Mutemus chyeos, Danaumq; insignia nobis

Aptemus,

indicare potest. Observant hic Interpretes, in clypeis Graecorum Neptuni, & in scutis Trojanorum Minervae effigiem delineatam fuisse, ut adversae acies istis tesseriis invicem descernerentur. Cæterum, quemadmodum insignia diversas gerunt

▲

ima-

2
imagines: sic non easdem omnia origines agnoscunt, è quibus nonnullas tantum recensebimus.

§. II.

Prima est *Religio*, quæ cum duplex sit, alia vera, alia falsa, ex utriusque fontibus deducta exempla sistimus. Judæi memorant, Davidem Regem insignis loco gessisse duplex triangulum, opposita ratione sibi implexum, cujus apicibus nomen Dei fuerit insculptum, medio spatio vox hieroglyphica אלהיך אלהיך אלהיך quæ in plenas dictiones resoluta sonat אלהיך אלהיך אלהיך Tu fortis es in aeternum Domine! Hoc signo in præliis feliciter usum esse, & propterea Deum in Psalterio scutum suum aliquoties vocare arbitrantur. Conf. Schikard. in Proœm. Libri de Serie Regum Persiæ p. 54. ubi imago ejus insignis, quam Schem. I. sistimus, exhibetur. Certior traditio est, Judam strenuum illum Judæorum Ducem in vexillis suis liceras מלכא (à quibus num nomen Maccabæi fortitus fuerit, cum Scaligero contendere jam non vacat) gessisse, quæ per אלהיך significant מי כמוכה באלהיך יודוך Quis tibi similis est inter Deos Domine? Ex. XV, 11. Propter eandem causam Gentiles Deorum suorum nominibus ac imaginibus naves exornare solebant:

-- --- *Facet ipse in littore, & una*

Ingentes de puppe Dei. Perf. Satyr. VI. 29.

Et Virg. Lib. X. *Aeneid.*

-- *auratò fulgebat Apolline puppis,*

quia Apollinis tutelæ erat commendata. Geminis fratribus, i. e. Castori & Polluci hic honor præcipuè deferebatur, de quibus Horatius:

Clarum Tyndaridæ sidus, ab intimis

Quassas eripiunt ænoribus rates.

Unde & navis Alexandrina, cui se S. Paulus commisit, Geminorum effigie decorabatur Actor. XXVIII, 11. Nam Gentiles cre-

dide-

diderunt, fratres hos immortales esse factos, vocantes illos Deos
maris, & propter hoc eorum Insigne habebat illa navis, scribit
Nicol. Lyra in h.l. Ad eandem scaturiginem deferimus, quod
urbs Trevirensis imaginem S. Petri, Hala Hannoniæ effigiem,
Virginis Mariæ, & Colonia Agrippina tres coronas, in hono-
rem trium Magorum, quos à se possideri, & Reges fuisse credit,
Insignibus suis inserant.

§. III.

Secunda *Nascendi conditio*, cum ea quæ personam, tum
ista, quæ regionem comitatur. Illam observaturus Willegi-
sius Archi-Episcopus Moguncinus, rotam & suum & Moguntinæ
sedis Insigne esse voluit, quoniam patre rotarum Confectore,
erat ortus. Vid. Wolff. *Centen. XIII. f. 56.* & Piccard. *Decad. IV.*
Observ. c. III. Hanc expressuri Ægyptii Crocodilum, Thebani
testudinem, Chii spicam, Granatenses novem Granata, seu
mala punica, Brasilienses quidam conos sacchari, Islandi asel-
lum piscem insignibus suis inseruerunt, ut his abundare regio-
nes suas significarent. Tertia *Ambitio*. Istam ut exsereret
Clearchus Heracliensis Tyrannus, ad Jovis imitationem auream
aquilam sibi præferri jussit, purpureamque vestem, auream co-
ronam & cothurnos pro insigni habuit. Antigonus ut Bac-
chum referret, hederam capiti pro diademate applicuit, & pro
sceptro thyrsum gestavit. Alex. ab Alex. Lib. I. Genial. Dier.
c. XXVIII. Quarta *Donatio*. Mos erat Mauris, ne quis eis im-
peraret, priusquam Romanorum Imperator ei principatus insignia
dederit. Procop. sub fin. Lib. I. Histor. Vandal. p. 62. Edit. Grot.
Ita Carolus V. Imperator Georgio Sabino primo Academiae no-
stræ Regiomontanæ Rectori insignia concessit clypeum caru-
leum, & in eo Pegasus candidum ex nubibus volantem, alis in
altum porrectis. Exemplum instrumenti hujus Cesareani le-
gere licet apud Petrum Bertium L. III. Comment. Rer. German.

p. 18. & seq. Christophoro Columbo propter novi orbis detecti honorem Ferdinandus Rex insigne offerebat globum mundanum, impositâ cruce rubeâ. *Limn. Jur. Publ. VI. 6. 95. Quinta Casus singularis.* Sic quoniam Alphonsus Rex Portugalliaë quinque Regulorum signa uno prælio in potestatem suam transtulit, ex eo tempore Regum Lusitaniaë insignia in clypeo cœruleo quinque alia scuta minora esse cœperunt. *Joh. Mariana Lib. X. de Rebus Hispan. cap. XVII. p. 442. Pari modo cum Sec. XIV. Austriaci magnam cladem passi essent, candidum clypei sui campum sanguineo colore notarunt, teste Alberto Kranzio Lib. IX. Vandal. c. XIX. Sexta Allusio ad nomen.* Admodum sæcunda hæc est vena, utpote ex quâ plurima insignia deduci artis Heraldicæ Scriptores observant. Hinc urbes & oppida pleraque, quæ à burgo seu castro derivantur, castrum vel arcem in insignibus gerunt, ut Hamburgum, Lüneburgum, Magdeburgum; quæ à ponte pontem, quæ à monte montem. Similem personæ ac familiæ sovent consuetudinem. Nam apud Italos Alciati alcem, Columnii columnam, Castiliones castellum, & Turriani turrim insignibus suis inferre deprehenduntur. *Septima Arbitrium proprium.* Secundum hujus legem insignia vetera novis permutata, item à vicinis, à confœderatis, imo ab hostibus mutuata fuisse passim legimus. Ægyptiorum insignia præcipue hoc cardine vertebantur. Nam Regum suorum capita nunc Leonum, nunc Tauro- rum & Draconum, mox arborum, mox ignis figuris circumdabant. Fluxit inde fabula, Proteum Regem Ægypti se in varias animalium & rerum inanimatarum formas transmutasse. *Diodor. Sicul. Lib. I. Biblioth. Histor. cap. LXII.*

§. IV.

Hæ sunt potissimæ insignium causæ, ita comparatæ, ut plures unâ aliquando ad indicandam symboli alicujus originem

nem servire queant. Sunt enim nonnullæ invicem cognatæ,
aut minimum non oppositæ, quas ad indicandum communem
fontem concurrere nihil impedit. Illud insuper fatendum est,
non omnes quæ de origine insignium proponuntur quæstio-
nes, plenam admittere decisionem. Exempli locum subeat
vexata de primis Insignium Inventoribus disquisitio, non absi-
milis illi, quæ de occulto magnorum fluviorum ortu excitatur.
Miris hic divortiis opiniones Auctorum invicem colliduntur.
Aliqui jam ante diluvium insignia viguisse, & Sethitas signa fru-
ctuum, Cainitas Symbola ex artibus, quas invenerant, gessisse
arbitrantur. Post diluvium Japheto navem argenteam, & Semo
leonem tribuunt. Vulgata circumfertur opinio, cui R. Aben
Esra, Münsterus, Aldrovandus & Heiderus suum adjecerunt cal-
culum, inter tribus Israelis Rubenis vexillo impressam fuisse fi-
guram hominis, Judæ leonis, & reliquas tribus illas imagines
gessisse, quibus Jacobus liberorum suorum sortem Genes. c. 49.
distinguit. Herodotus Lib. I. Histor. f. 34. inter tria inventa Ca-
ricæ gentis refert, quod clypeis signa adjunxerit. Plinius Lib.
XXXV. Nat. Hist. c. III. ad Trojani belli tempora insignium ori-
ginem reducere videtur. Quidam apud Majolum Tom. VI.
Dier. Canic. f. 170. à Julio Casare initium sumpsisse putant.
Nonnulli Carolo Magno, quidam Henrico Aucupi, aliqui Fri-
derico I. honorem inventionis destinant. In hac & similibus
controversiis sufficit antiquitatem ostendere, cum primum mo-
mentum originis monstrari nequeat. Multa enim inventa in com-
muni vigent usu, quorum auctores ignorantur, qualia sunt: horo-
logium, campanæ, bombardæ, & organa Musica, si credimus Po-
lydoro Vergilio Lib. III. de Invent. Rerum. cap. XVIII. id obser-
vanti. Quidni igitur hic obtineat effatum Livii ex Lib. III.
cap. 23. *Certum affirmare, quia nulla apud vetustiores Scripto-
res ejus rei mentio est, non ausim.*

Propius jam ad propositam materiam accedentes, Prussiae Gentilis & Christianae insignia expendemus. Quo altius autem in inquirendis Gentilis Prussiae insignibus per elapsi temporis intervalla oculos circumferimus; eo minus aliquid commemoratione dignum invenimus. Deficit hic Historia, propter defectum Scriptorum. Prussi gentiles, quos legendi scribendique peritos videbant, prope Deorum loco aestimabant. Adeo literarum rudes fuerunt, ut nec credibile putaverint, hominem homini per literas animum & voluntatem aperire posse. Conf. Joh. Ant. Magini pars II. Geogr. in descript. Polon. p. 148. b. Ac etsi successu temporis animi quorundam incolarum Prussiae liberalibus artibus ab exteris emolliti, ad memorabilia Patriae consignanda studium contulerint; milites tamen Mariani vetustissimos Prussorum annales igne deleverant, non secus atque olim Misnensium & Thuringorum facti in favillas redacti sunt. Interim nonnulla instituto nostro accommodata temporis succedentis facies revelavit. Aestios fuisse incolas Gentilis Prussiae prolixâ probatione non indiget. Hos autem insignia certis descripta characteribus gessisse ex Taciti cap. XLV. de Moribus Germanorum docemur. *Ergo jam dextro Svecici maris littore Aestiorum gentes alluuntur. Matrem Deum venerantur. Insigne superstitionis formas aprorum gestant. Id pro armis omniq; tutela securum Dea cultorem etiam inter hostes praestat.* Observamus hic terribilium ejusmodi animalium figuras propterea, scutis fuisse commissas, ut incholes gentis bellicosae sub imagine animalis terribilis representata designaretur. Hinc Ursus animi calorem, Leo fortitudinem, aper celeritatem, robur & audaciam denotabat. Plures consuetudinis hujus causas allegat D. Theod. Hoeping, de Jure Insignium cap. IX. n. 542. & sequ. item n. 624. ac sequ. Aprorum vero praeter Aestios alios quosdam

scutis

scutis suis inferuisse legimus. Ajacis rubeo clypeo duos aureos apros Antiquitas fabulosa affinxit. Constat insuper Jonios juniores gestasse aprum rufum residentem. Verisimile autem est, non tam personarum, quam totius nationis insigne apud Ætios fuisse aprum. Lucem hæc foenerari possunt ex illis, quæ Philip. Cluver. L.I. German. Antiqu. c.XLIV. f.347. de Insignibus Celtarum perhibet. *Nobiles homines apud præcos Celtas lectissimis tantum coloribus sua singuli distinxerunt scuta, at universis civitatibus sive nationibus augustiora fuere insignia, ut inquit Diodorus, puta equi, tauri, ursi, lupi, cervi & aliorum qua Germania fert, animalium imagines referentia. Hac autem nulli nisi Principes civitatum & Duces exercituum in scutis gerebant, tabulis illis planis & lectissimis coloribus, i.e. familia, ex qua Princeps vel Dux ortus erat, insignibus jam antea distinctis adfixa. Posterioribus autem seculis hæc privorum quoque, nobilium scutis adreperunt, ipsorum Principum indulgentia.* Et quoniam observante D. Spenero Part. I. Theor. Insign. f. 242. §. XLIII. aper insignibus ratione situs semper pingitur gradilis, tali quoque, situ Schema II. convestimus.

§. VI.

Aliud adhuc insignium Prussiae Gentilis exemplum exhibebimus. Memorant Scriptores quidam, Waidevvtum Regem Prutenorum vexillo & clypeo suo sequentes imagines imprimi curasse. Vexillum erat linteum, quinque ulnas longum, & tres ulnas latum, cui tres figurae mediâ sui parte intexebantur. Prima Potrimpum præ se ferebat, Deum Prussorum, qui imberbis lætantisque juvenis facie conspicuus, caput spicis coronatum habebat. Secunda Percunum, Deum tonitrui, in imagine viri mediocris ætatis effictum, crispâ nigrique coloris barba ac capillis inhorrescentem, cujus caput flamma coronabatur, & facies igneo rubore tincta tumescebat. Ita se
au-

§
autem mutuo aspexerunt, ac si ille hujus iram derideret. Tertia Picollum facie pallidi senis, cana, eaque proluxa barba præditum, fascia candida circa caput redimitum, & sursum prospicientem. Duo albi equi depicti tenebant inter se Regis clypeum, in quo cernebatur imago animalis prominentis corpore dimidio, quod caput ursi diductis faucibus formidabile, reliquis membris hominem ad umbilicum depictum exhibebat. Extremos vexilli & clypei margines ignoti quidam characteres adimplebant, prout eos una cum imaginibus ac descriptione fide Grunovii fretus sistit Henneberger. Comm. de Veter. Pruss. f. 21. Vid. Sch. III. In ea traditione ambabus manibus concedi potest, Prussos Gentiles imaginibus Deorum suorum scuta exornasse, quia gens hæc idololatriæ tenebris tunc prorsus obscurata, forsitan ea ratione Deorum protectionem adversus hostes se imploraturam confidebat, si suam erga illos venerationem publica imaginum pictura testaretur. Illud tamen dubio non caret, quod insignia commemorata Waidevvuto Regi Prutenorum tribuantur. Nam, ut jam silentio tegatur ingens dissensus scriptorum, quo Seculo Rex iste floruerit, illud reticendum non est, dubitare multos, num unquam Prussia intra suos fines Regem aliquem Dominum habuerit, quorum sententiam confirmans Helmoldus Sec. XII. Historicus L. I. Histor. Slavor. c. I. *Nullum inter se Dominum pati volunt de Prussis Gentilibus testatur.* Et cum præterea narratio illa de Waidevvuti insignibus nullius antiqui Historici autoritate nitatur, secuta mente eam amplecti vix erit consultum. Eandem censuram promerentur insignia illa, quorum imaginem mox post initium Chronici sui Waiselii apposuit. Depictæ ibi cernuntur duæ coronæ sibi oppositæ, supra quas tertium manibus duorum alatorum puerorum apprehensum eminet. Conf. Sch. IV. Addit ibidem, Prussos Gentiles insignia hæc, ut ab hostibus conspicerentur,

rentur, baculis affixisse. Si testimonium auctoris fide digni ad-
didisset, melius Lectori consulisset.

§. VII.

Certiora documenta historia de Insignibus Prussiae ad rea-
ligionem Christianam conversa suppeditat. Quamprimum
enim hæc in ista regione prædicari cœpit, etiam notitia rerum
memorabilium, veluti *ex cavea in scenam theatrumq. produce-
batur*, ceu loqui amat Erasmus Stella in Dedic. Antiquit. Boruss.
CruX tunc Insignia Dominorum Prussiae implebat. Domini hi,
quorum Ordo Teutonicus à gente, Marianus ab Antistite, Cru-
ciferorum à signo dicebatur, ex tenuissimis principiis in exi-
miam dignitatem procreverunt. Fabulas vendunt, qui apud
Wolff. *Centen. XII. Lektion. Memorab. f. 426.* & Polyd. Vergil.
L. VII. de Invent. Rerum. c. III. ortum Cruciferorum usque ad
Cletum Petri Apostoli Discipulum rejiciunt. Firmiori tibicine
nituntur alii Scriptores, qui ad Sec. XII. natales hujus ordinis
devolvunt. Originem iste liberalitati privatorum quorun-
dam, qui Christianis in terra sancta benè cupiebant; Confir-
mationem & splendorem Pontificibus, Imperatoribus, aliisque
Principibus debet. In eum autem finem instituebatur, partim
ut curam egenorum in terra sancta ageret; partim ut Christia-
nos adversus hostes S. crucis tueretur. Propter id propositum
Papa Cœlestinus III. insigne fratribus concessit album clypeum,
in quo crux nigra describebatur. Imago ejus monstratur in
Waissel. Chron. Pruss. pag. 40. ubi insuper hi versus legun-
tur :

Babst Cœlestinus recht der Dritt/
Dies Wapen hat getheilet mit
Dem Deutschen Orden/ daß sie frey
Erinnern sollen sich dabey/

B

Sie

Sie sollen strecken allezeit
 Wol für das Creutz und Christenheit/
 Darüber wagen Leib und Leben
 Und was sie Guts haben daneben. Vid.Sch.V.

Confirmavit ordinem & insigne Innocentius III. in Concil. Lateran. Vid. Bartholom. Caranza Summ. Concil. p. m. 327. Etiam Innocentius IV. Lugduni Cruciferis regulam conscripsit, ut semper crucem manibus gererent. Conf. Centuriatores Magdeburgenses (quos immerito *adversarios crucis* vocat P. Greg. Tholos. L. XII. de Rep. c. XVI. §. V.) Cent. XIII. f. 997. Insigne hoc successu temporis variis ornamentis locupletatum est. Nam Johannes Rex Hierosolymitanus Hermannò à Salza quarto ordinis hujus Teutonici Magistro Anno 1119. concessit crucem auream nigræ inferendam. Fridericus II. Imperator eidem propter splendida merita donavit aquilam nigram in campo aureo, quæ medium inter crucem nigram & auream locum occupabat, ut Matth. Waissel. in Chron. p. 39. 45. & 46. restatur. Rursus Ludovicus IX. Rex Galliarum Conrado Landgravio Thuringiæ, quinto Ord. Teut. Magistro Anno Domini 1250. indulgit, ut quatuor hilia aureæ crucis extrema exornarent, quod indicant Rhythmi Germanici apud Henneberg. Comment. de Vet. Pruss. lit. CC. 2. reperti:

Ich König Endwich zu Franckreich/
 Hab gegeben williglich/
 Von meinem Wapen die Lissen vier/
 Diesem Schild zu grosser Zier.

Exemplum insignis ejusmodi Schem. VI. exhibemus, observantes, quod Crucigeri tali insigni ab ærate Conradi Landgravii Thuringiæ usque ad finem ordinis sui in Prussia, quem §. XIII. indicabimus, usi fuerint. Intelligendum hoc est de figuris
 præ-

præcipuis modo denominatis. Nam imagines minoris momenti non raro mutationem suscepisse advertimus. Sic residua aræ insignium spatia nunc stellis, nunc avibus, nunc aliis figuris, & latera angelis, viris, fœminis, vel feris exornata esse, deprehendimus. Hæc inquam insignia erant ordinis, à quibus differebant Gentilia cujuslibet Magistri insignia, quæ non necessariò cruce signabantur. Quanquam autem & lilia & aquila, & crux, insignia ordinis Teutonici impleverint: potissimum tamen insigne Crux tunc constituebatur. Ostendit illud vel sola Cruciferorum denominatio, in qua præcipuus ordinis Character exprimitur. Idem evincit indignatio illa Sixti IV. Pontificis Romani, qui audiens Theodoricum à Cuba Episcopum Sambiensẽm ab Henrico de Richtenberg XXX. Magistro Seculo XV. occisum fuisse, exclamavit: *Deleatur pessima illa nigra crux*, teste Waissel. Chronic. Pruss. p.251. b. Nec aliud ostendit formula jurisjurandi, quod Ludovicus de Erlichshausen, Magister Ordinis Casimiro Regi Poloniæ præstitit, in quo neglecta reliquorum insignium mentione, per crucem jusjurandum suscipitur. Vid. Privil. Pruss. Ducal, f.23. b.

§. VIII.

Non negamus, adesse in historia Prussiæ documenta, ex quibus aliquis colligere posset, etiam imaginem B. Virginis Mariæ insigne Prussiæ fuisse. Nam Otto de Karpen Magister Ordinis Teutonici Sec. XIII. asinum, quem Maria infantem gerens sedendo occupabat, & Josephus baculo fultus antecedebat, sigillum Ordinis esse voluit, quod usque ad tempora Friderici in usu viguisse statuit Waissel. in Chron. pag. 43. Data hic occasione, observationem, historiæ Patriæ cultoribus, forte non ingratham inferemus. Certum est, quod Waisselius & Hennebergerus antiquum Prussiæ sigillum dicto modo describant. Interim diligens rerum Prussicarum Scrutator Cl. Hartknochius,

B 1

varia

varia eis dubia movens, part. II. Histor. Pruten. c. 1. f. 259. sic
 tandem judicat: *Dasß solch eine Form solte vorhanden seyn /
 weiß mir niemand Nachricht zu geben.* Haud ita pridem tamen
 inter Archiva Curiae Palaeopoleos Regiomontanae splendidum
 hujus rei inveniebatur testimonium, quod amicâ manu nobis
 communicatum, Lectori benevolo considerandum sistimus.
 Repertum nempe est Originale (ut vocant) Privilegii, urbi Re-
 giomontanae, à Fratre Conrado de Tierberg Hospitalis S. Ma-
 riae Teutonicorum Hierosolymitani Magistro per Prussiam, An-
 no Domini 1286. prid. Kalend. Mart. concessi, una cum sigillo
 imaginem memoratam haud obscurè præ se ferente, prout id
 Schema VII. quantum fieri potuit, exprimit. Sigillum illud
 plenissimè describitur in Transumpto Johannis Episcopi Sam-
 biensis Anno 1482. d. 29. Decembr. concepto (cujus Originale
 ibidem asservatur, & laudatum privilegium ad verbum repetit.)
 hoc tenore. *Literis originalibus (Conradi de Tierberg) appen-
 sum fuit. in cordulis seraceis rubri & glauci coloris sigillum de cera
 viridi impressa capsâ de cera alba communi, in cujus medio figura
 asini, supra quam imago beatae Mariae Virginis cum puero & ante
 asinum stans imago Joseph, in una manu, videlicet dextra tenens
 frenum, in alia vero baculum supra humeros portans apparebat.
 Litera vero circumferentiales vix sic legi poterant. Sig. Præcepto-
 ris Domûs Mariae Theut. in Pruzia.* Sequitur alterum documentû
 ex quo aliquis conjiceret, imaginem Virginis Mariae fuisse in-
 signe Prussiae. Perhibet Waissel. p. 133. Chron. quod Sec. XV. in
 celebri pugna Tannebergeni Ulricus de Jungingen, unam ex-
 ercitus partem sub vexillò B. Virginis, secundam sub Magistri
 gentilitio, tertiam sub Ordinis vexillò militare voluerit. Adde,
 quod Albertus Marchio Brandenb. certam monetæ speciem
 imagine S. Virginis decoraverit. Vid. Sch. VIII.

§. IX.

Si tamen quod res est dici debet, ex his indiciis, effigiem Mariæ insigne totius Prussiæ fuisse non posse evinci existimamus. Etenim non omne, quod sigillo imprimitur, insignis vice fungitur, quandoquidem insigne splendidiore caractere exornatur, quam sigillum. Conf. Tholos. *L. VI. de Rep. cap. XVI. n. 1.* & Hoëping. *de Jure insignium cap. XXII. n. 301.* Vel ipsius Prussiæ sigilla discrimen hoc evincere queunt. Advertere enim licet, Privilegiis Prussicis, talia aliquando annexa esse sigilla, quorum imagines nunquam insignibus hujus regionis sunt annumeratæ. In pugna Tannebergensi verisimile est imaginem B. Virginis insigne particulare fuisse constitutam, quo non obstante crux vexillum universale mansit. Nam & Romani solebant variorum animalium signa in bello præferre: cum tamen proprium ipsorum insigne Aquila fuerit. Alex. ab Alex. lib. IV. Gen. Dier. cap. II. init. Hinc in Waisselii narratione, insigne Ordinis ab effigie B. Virginis distinctum allegatur, sine dubio propterea, quod illud universale, hæc particulare signum fuerit. Monetæ character insuper non probat probandum. Aliquando Monetas ejusmodi figuris notatas advertimus, quæ nunquam insignis munus obibant. Etsi igitur ex allegatis documentis concludi possit, ordinem Teutonicum effigiem B. Virginis, cujus patrocinio se submittebat, sigillis, vexillis & monetis inseruisse: non tamen sequitur, eam insigne totius Prussiæ fuisse constitutam. Insigne Ordinis Teutonici tunc præcipue insigne Prussiæ fieri cœpit, cum Siegfriedus de Feuchtvangen XIII. Ordinis Teuton. Magister Generalis, constituta Marienburgi sede (quæ deinceps Regiomontum transferebatur) Prussiam per se administravit, ex Magistro Generali factus Provincialis, teste Petr. Düsburg, part. III. cap. CCXCVII, cum alias ante eum Magistri Generales Anconæ, ac deinceps Venetiis

tiis residentes, per diversos Magistros Provinciales regiones gubernarent, Conf. de Origine Cruciferorum, illorumque in Prussiam ingressu Petr. Dusb. *part. I. Chron. Pruss. c. 1.* Jacobus de Vitriaco *L. I. Hist. Hierosol. c. 66.* Marinus Sanutus Torisellus *Lib. III. Secret. fidelum crucis part. VII. cap. 3.* Polyd. Vergil. *L. VII. de Invent. Rerum c. V.* Raphael Volaterri *Lib. VII. Geogr. f. 80.* Matth. Waisfel. *Chron. Pruss. p. 32, & 39. & c.* Henneberg. *Chron. Pruss. f. 360.* Casp. Schüz. *Histor. Rerum Pruss. f. 15.* D. Venator *Histor. Berichts vom Teutschen Orden Lib. I.*

§. X.

Cum autem Cruciferorum apud nostros æque ac externos Scriptorum admodum celebre sit nomen, non inutiliter hic quærimus: num Crucis character huic primum Ordini insigne militare esse cœperit, eiq; soli proprius manserit: an vero apud alias gentes militiæ tessera fuerit? Plerorumque persuasio est, à Constantino M. demum consuetudinem Vexilla militaria, cruce signandi promanasse. Is enim contra Maxentium pugnaturus, visione quadam excitatus, labarum Romanorum in signum Crucis convertit. Duæ primæ literæ nominis Christi sibi invicem innexæ, quibus ex una parte α, ex altera ω jungentur, ceu videre licet ex Sch. IX. characterem absoluebant. Suntque hodie Constantinopoli columnæ, à Constantino, ut putatur erectæ, quarum basibus clypei his notis signati incumbunt, teste Lipsio *L. III. de Cruce c. XVI.* Observamus in antecessum, quod celebris quidam Historicus persuasum sibi habeat, Constantinum M. non in cœlo sed in somnio Crucem, illam vidisse, cujus sententiæ salva veritate historica subscribere non possumus, quoniam inconueniens foret, geminam visionem contrahere in unam. Majorem fidem meretur Eusebius, quando ex ipsius Imperatoris narratione jurejurando sibi confirmata *Lib. I. de Vita Constantini c. XXII. & XXIII.* recitat,

signum

signum hoc bis ab Imperatore fuisse visum, semel in cœlo tempore meridiano, cum precibus esset intentus, ac deinceps in somno, ubi Christum cum signo antea viso præcipientem advertit, ut exemplari ad imitationem signi in cœlo ostensi fabricato, in præliis uteretur. Addit Nicephorus Lib. VII. Histor. Eccles. c. XXIX. consternatum Imperatorem, quod de visione ea secum ipse ambigeret, amicos præsentem, an ipsi quoque idem viderent, percontatum, & ab iisdem confirmatum fuisse. Imò plura exempla historia suppeditat, quibus ostendi potest, res insignes crucis in cœlo caractere etiam coram vigilantibus fuisse decoratas. Nam eidem Constantino signum crucis diversis temporibus ter apparuisse Niceph. L. VII. cap. XXIX. XLVII. & XLIX. perhibet. Eò tempore, quò Constantinus Gallum Imperatorem declaravit, figura crucis quindecim stadia lata, ac totidem longæ in cœlo splendens observabatur. Sozomen. Lib. IV. Hist. Eccles. c. IV. Etiam Anno 1097. crucis signum versus orientem recto tramite incedens apparuisse refert Fulcherius Carnotensis de gestis Peregrinant. Francor. c. VII. Cum sub Sixto IV. Rhodus à Turcis obsidione cingeretur, crux aurea in aëre apparuit, illisque magnum terrorem incussit. P. Gregor. Tholos. Lib. XII. de Rep. c. XVI. §. V. Baioná quoque aliquando in potestatem redactá, candida crux in cœlo sub conflictum videbatur, teste Joh. Mariana Lib. XXII. de Reb. Hisp. c. XI.

§. XI.

Crucem ergo sub Constantino M. demum insigne militare, proprium, universale, & certo consilio destinatum evasisse, historiá præeunte affirmare licet. Non inquam sermo hic est de aliquo *insigni typico*, quo sensu nonnulli Veterum, Abrahamum cum suis 318. domesticis contra hostes pugnantem cohorti suæ constituisse memorant crucis insigne, quod tamen
non

non in vexillo sed in numero quærunt. Vid. Ambros. *Tom. II. Oper. in Prologo Lib. I. de fide ad Gratianum*, & Paschal. Diac. Rom. *Prefat. Lib. I. de Spiritu S.* Eodem modo intelligendi sunt illi, qui Mosen, insigni crucis erecto, contra Amalec dimicasse asserunt, quod iterum non in vexillo, ast in manuum figura collocant. Conf. Justin. Martyr *Dial. cum Tryph. Judæo.* Neq; controversia excitatur de *insigni particulari.* Potuit enim fieri, ut agmen aliquod Christianorum sub Imperatoribus gentilibus ante Constantinum M. castra secutum, crucis insigne præferri sibi curaverit, quemadmodum Legionem quandam Cruciferorum sub Maximiano vigentem, ex Antiquitatibus Augustæ Taurinorum celebrat Emman. Thesaur. *Inscript. p. 178.* Multò minus de *insigni fortuito* problema ventilatur. Constat quippe, crucem casu quodam cum insigne militiæ, tum insigne honoris evasisse, ignorantibus tunc Auctoribus talis Symboli significationem nobilissimam istius, ad quam Christianorum demum religio illud evexit. Ea occasione character hic etiam apud Gentiles ornamenti publici vicem subiit. Conf. de usu Crucis apud Ægyptios Ruffin. *Lib. II. Hist. Eccles. c. XXIX.* Socrat. *L. V. c. XVII.* & Sozom. *L. VII. c. XV.* Hinc Joh. Bapt. Casal. Serapidem manu crucem gerentem depingi curavit. *L. de Ritib. Ægypt. c. XIII.* Pari modo in bellis satis conspicuum usum exhibuit. Indicat istud Origenes Homil. VIII. in diversos. *Et trophæa ipsa, & victoria triumphorum ornata cruces sunt.* Similiter Minutius Felix in Octavio. *Et signa ipsa, & cantabra & vexilla castrorum, quid aliud quam inaurata cruces sunt & exornata? Trophæa vestra victricia non tantum simplicis crucis faciem, verum & affixi hominis imitantur.* Item Tertull. in Apologet. c. XVI. *Sipara illa vexillorum, & Cantabrorum stola crucium sunt.* Adeo frequenter enim figura crucis occurrit, ut eam Minutius Felix h. c. & Anastasius Sinaita Patriarcha Antiochenus *L. IV. Anagogic.*

gic. *Contempl. in Hexaem. Tom. I. Bibl. Magn. Patr. f. 177.* in volucribus, piscibus & hominibus quarant. Memorant insuper nonnulli, crucem jam ante Christum natum Hispanorum insigne fuisse. Vid. Simon Majolus Episc. Vultur. Tom. V. Dier. Canic. f. 172. Non solum in Cæsaris, sed longè ante eum in Consulum nummis crucis signum observatum esse, tradit Hœping. c. XVII. de Jur. Insign. §. VII. sub fin. Intelligere ex his licet, quo sensu affirmari possit, demum tempore Constantini M. crucem insigne militare esse cœpisse.

§. XII.

Postquam igitur Constantinus signum crucis in tam sublimem apicem extulit, etiam plures excelsæ dignitatis personæ publici Symboli honore figuram hanc condecorarunt. Etsi enim Julianus Apostata crucis effigie, quam Constantinus labaro impresserat, sublatâ, sua cum imagine Jovem, Martem, & Mercurium depingi curaverit, teste Sozom. Lib. V. Hist. Eccles. cap. XVI. à sequentibus tamen Imperatoribus cruci antiquus splendor restituebatur. Hinc cum Eugenius copiis suis Herculis simulacrum præferri mandasset: Theodosius crucem antequam voluit, Theodoret. L. V. Hist. Eccles. c. XXIV. Ad eam consuetudinem respicere videtur Ambrosius L. II. de fide ad Imperat. Gratianum circa fin. sic scribens: *Convertere Domine, fideiq; tue attolle vexilla. Non hic aquila militares, neq; volatus avium exercitum ducunt, sed tuum Domine Jesu nomen & cultus.* Clarius illam describit Hieron. Tom. I. Oper. Epist. ad Latam f. m. 26. his verbis: *Vexilla militum crucis insignia sunt. Regum purpuras & ardentes diadematum gemmas patibuli salutaris pietura condecorat.* Splendidum quoque testimonium reperitur apud Prudent. L. prior. contra Symmach. p. m. 410.

Christus purpureum gemmanti textus in auro

C

Signa-

*Signabat labarum, clypeorum insignia Christus
Scripserat, ardebat summis crux addita cristis.*

Ferunt quoque, Veteres Victoriæ personæ habitu decoratam imagine crucis exornasse. Adeo familiaris tunc Imperatoribus Christianis & Principibus crux esse cœpit, ut non solum militiæ, sed Majestatis quoque suæ insigne illam constituerint. Vid. Sch. X. Imperatores Latini globos, characteres imperialis dignitatis, crucis desuper incumbentis figura exornârunt. Imperatores Græci crucem dextra manu gestarunt. Unde illam, Theodoretus *σημείον βασιλικόν, Signum regium*, & Greg. Nazianzenus *δεσποτικόν τέτρανον, Dominorum tropeum* appellarunt. Successu temporis insigne crucis plures consuevit decorare. Arcadius Imperator, & auream monetam cruce insigniendam curavit, & Messanæ urbi Siciliæ crucem albam in campo rubro in præmium pro insignibus concessit. Tholos. L. XII. de Republ. c. XVI. §. VI. Osvaldus Angliæ Rex contra Britonum Ducem innumeris copiis instructum pugnaturus, eminentem crucem erexit, ut memorat Beda Tom. III. Oper. L. III. Histor. Anglic. c. II. Bulgarorum quoque Duci in prælium exeunti crucem prælatam fuisse Cedrenus f. 443. Edit. Basil. 1566. affirmat. Præcipuè Sec. XII. milites contra hostes ituri, crucis signo uti advescebant. Tunc enim hortatu Bernardi Abbatis Clarevalensis grandes copiæ confluerunt ad recuperandam terram sanctam, *fueruntq; signata titulo crucis in vestibus & armatura*, ut refert Helmoldus lib. I. Chron. Slavor. c. LIX. Quemadmodum ergo antea integer exercitus uno crucis caractere contentus erat: ita imposteriorum singulæ personæ cruce signabantur. Eum ob finem præter ordinem Teutonicum, de cujus Origine §. VII. quædam protulimus, plures Cruciferorum Ordines emergebant. Templarii album amictum rubra cruce decorabant. Milites Ordinis Cisterciensis Anno 1120. à Sanctio

Etio Rege instituti in regione Toletana, nigrum amictum cum rubra cruce gestarunt. In Lusitania milites Christi crucem rubram in atro amictu portabant. Alii ejusdem ordinis in diverso loco cruce viridi ornabantur. In Arragonia milites S. Mariæ vestitu albo nigra cruce signato amiciebantur. Milites Montefiæ in Regno Valentia rubra cruce se ab aliis discernabant. Ordo S. sepulchri gemina, & Albatorum una cruce notabantur. Conf. Raph. Volaterran. *L. XXI. Antitrop. f. 244.* & Polyd. Vergil. *L. VII. de Invent. Rer. c. V.* Signum hoc crucis vestes ac arma decorasse tradunt præter Helmold. *l. c.* Fulcher. Carnotens. *de gestis peregrinant. Francor. ad An. 1097. cap. III.* Gvibert. Abbas *L. II. Histor. Hierosol. c. V. & Lib. III. c. I.* Constat jam Cruciferos illos, qui in Prussiam pervenerunt, neque solos, neque primos crucis insignia gessisse.

§. XIII.

Coeterum, quam diu crux Prussiae insigne manserit, & qua occasione fuerit abrogata, nobis nunc est exponendum. Nimirum, postquam Cruciferis libertati valde assuetis post divisionem Prussiae sub Casimiro IV. Rege Poloniae factam, molestum videbatur, Polonorum imperio subjici: hac ratione illi se eximere posse existimabant, si potentes Ordinis Magistros sibi praefererent. Eam ob causam Fridericum Ducem Saxoniae Magistrum Ordinis crearunt, qui jusjurandum, quod jam quatuor Magistri ante illum praestabant, licet monitus à Regibus Poloniae, per omnem vitam solvere detrectavit. Successit ipsi Albertus Marchio Brandenburgensis Gloriosissimus. Hic fretus Principum exterorum auxiliis, ultra 12. annos Regi Polonorum jusjurandum praestare recusabat. Fractus tandem belli pondere, Anno 1525. pacem cum Sigismundo Rege Poloniae erexit, inter cujus condiciones etiam hæc erat, ut ordo

Cruciferorum in Prussia penitus aboleretur. Haud invitò Alberto conditionem istam constitutam esse, verisimile est, quandoquidem jam antea in itinere Norimbergenſi nempe Anno 1512. B. Lutheri consilium de Ordine Cruciferorum deserendo, & Prussia in Politicam formam redigendâ placidis auribus admisit. Deposuit ergo tunc Albertus & habitum Ordinis Teutonici, & insigne crucis, ejusque loco à Sigismundo accepit insigne aquilam nigram coronatam, cujus pectus litera prima ex Regis nomine S. exornabat. Conf. Caspar. Schütz. L. X, Histor. Rer. Prussic. f. 501. Plenè quoque id describit Fridericus à Noſtitz in carmine Funebri super obitum Alberti edito Regiom. Anno 1568. lit. D. sic canens:

*Ordinis abjecit clypeos, insignia, vestem,
Fratrum, de Domini qui cruce nomen habent.*

Et lit. E. 3.

*Ordinis abjecit Marianum pallia fratrum,
Pallia Pontificum condecorata dolis.
Et sic quam tennit tellus, est facta Ducatus,
Fecit & heredes hac bonitate frui.
Rettulit inde Aquilam, nigro de Rege colore,
Hancque Sigismundi litera prima notat.
Ut sint in clypeis vari monumenta laboris;
Quem Dux pro patria ferre coactus humo est.
Utq; sciant omnes, quod qua suppressa jacebat,
Rege Sigismundo pax reparata fuit. Vid. Sch. XI.*

Ex eò tempore sublata crucis figurâ insigne Prussia nigra Aquila constituebatur. Nam etsi postea Albertus Fridericus, in honorem Sigismundi Augusti Regis Poloniae, literas S. A. pectori Aquilae imprimendas Lublini acceperit, ut in descript. Polon. testatur Alexander Gvagninus, qui seipsum huic actu interfuisse memorat: Etsi inquam deinceps post impetratum supremum
Do-

Dominium literæ hæ omiffæ sint, ut Schem. XII. indicatur: nigræ tamen Aquilæ antiquus character concedebatur.

§. XIV.

Videre jam licet, quinam ex commemoratis §. II. & III. titulis originem Insignibus Pruffiæ conciliarint. Religio hic primas tenet. Ejus intuitu Pruffos Gentiles insignia sua Deorum imaginibus expolivisse, non tam propter documenta historica, quoniam ista hic suspecta sunt, quam propter consuetudinem aliarum gentium, facile largimur. Præcipuè ad crucis figuram in Insignibus ferendam Religionis consideratio Pruffos Christianos induxit. Neq; enim inconueniens est, ut milites Christiani, præsertim inter infideles constituti, hæc tessera fidei suæ professionem demonstrent. Hunc in finem Constantinum M. vexillo suo eam inseruisse, testatur Sozom. Lib. I. Histor. Eccles. c. IV. his verbis: *Signum imperii Romani arbitror à Constantino ob hanc causam in signum crucis mutatum, ut assiduo ejus aspectu & cultu subiectos suos pedetentim à patriis ritibus desoleret, eumq; solum Deum existimarent, quem coleret Imperator atque illo Duce & Adjutore in bello contra hostes gerendo uterentur.* Gemina istis promit Durellus Histor. Rituum cap. XXV. p. 276. *Crucis signum ideo primum in vita communi à Christianis usurpari cepit, ut ea ratione profiterentur, se Christi crucifixi, quem ut Deum colebant, & Servatorem agnoscebant, nequaquam pudere.* Nimirum, non signum sed res significata virtutem singularem exserit. Scitè Hieronymus Comment. in Ps. XCV. *Ego crucem dico non lignum sed passionem, Crux ista & in Britannia est, & in India est, & in uniuerso terrarum orbe.* Alias, si solus crucis character efficaci vi præditus fuisset, qui factum est, quod cruce signati non raro loco speratæ victoriæ insigni jactura multati fuerint? Quis enim adeo hospes est in historia patria, qui ignoret, Cruciferos Pruffiæ Moderatores multoties magnis cladibus fuisse afflictos?

In aliis quoq; regionibus cruce signati haud raro damnum sunt passi. Eos inter Sec. XIII. Najam patruus Regis Maximi Tatarorum, Christianorum alias sacris initiatus, ut Dominum suum throno dejiceret, exercitui suo 40. millibus militum constanti, vexillum crucis caractere exornatum praeferi curavit: Sed copiis invicem commissis, Najam captus, ejusq; multitudo in ipsa fuga occisa est. Marc. Paul. Venet. Lib. II. de Region. Orient. c. IV. Præterea *Donationis* titulo Prussi insignia sua impetrabant. Vel enim propter merita, vel ex gratiâ singulari, vel propter spem auxiliorum illis crux, lilia & aquilæ ab Imperatoribus, Regibus & Pontificibus concedebantur. Aquilæ signum insuper, si primam ejus in Polonia originem spectes, titulum *casus singularis* involvit. Nimirum, cum Sec. VI. Lechus I. Polonicæ gentis Auctor, primæ urbis fundamenta jecisset, nidum aquilarum in eo loco reperit. Quam ob causam urbem novam propter inventum nidum, appellavit Gnesnam, quæ vox in lingua Sarmatica ad nidi nomen alludit: at aquilam Insigne Poloniæ constituit. Ergo aquila alba expansis alis erecta tanquam tessera boni auspicii etiam successoribus ejus insigne manebat. Vid. Matth. de Michovia *L. I. Chronici Polon. c. I. Tom. II. Rer. Polon. Ed. Pistor. Basil. 1582.* & Salom. Neugeb. *init. Lib. II. Histor. Rer. Polon. p. 40.*

§. XV.

Observamus hic, Serenissimos Prussiæ Ducalis Dominos respectu Prussiæ quidem aquilam nigram; at tanquam Marchiones Brandenburgicos aquilam rubram insignibus suis inferere. Eam Marchionibus Brandenburgicis Henricus Auceps Imperator Sec. X. concessisse dicitur. Sanguinei erat coloris, ut significaretur Marchiam multo sanguine ad fidem Christianam perductam, & Romano imperio fuisse conjunctam. Conf. Joh. Limnæus Lib. V. Jur. Publici German. c. VII. §. 127. p. 193. Posteriorem rationem præcipuè respicit Georg. Sabinus L. Epigram. p. m. 272. de Aquila Brandenburgensi sic canens: *Dum*

*Dum Volucres alia cum Caesaris alite bellum
 Unquibus armatis exitiale gerunt:
 Fortia signatus regali pectora sceptro
 Ales, Casarca fidus adhaesit avi.*

Etiā colores enim in Insignibus certam significationem præse ferunt, quos inter *Niger* potentiam, perseverantiam, patientiam & prudentiam: *Rubeus* fortitudinem & altitudinem denotat. Vid. Limn. L. VI. de Jur. Publ. c. VI. §. 65. qui insuper §. 120. indicat, insignia Principum, regionum & urbium propterea locis publicis & sublimibus affigi, ut sint symbola eminentis dignitatis. Deniq; considerationem duarum istarum aquilarum non esse inutilem, sed tacita informatione subditis officia quædam erga Dominos suos instillare, innuunt inscriptiones quædam ingressui Serenissimi ac Potentissimi Friderici Wilhelmi An. 1641. Regiomonti in publica Machina consecratæ. Earum una Aquilæ Brandenburgicæ significationem sic explicabat:

*Brennonum nota fascium refusa
 Ales, sanguine, sanguinem tuorum
 Monstrat, Dux bone, Martiumq; pectus.*

Altera aquilæ Prutenicæ imaginem hac commendatione revolvebat:

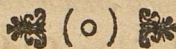
*Index Prussidos ales atra, Princeps
 Constantes memorat tuos, nec unquam
 Adverso potuisse Marte vinci.*

Claudimus Dissertationem nostram verbis celebri cujusdam de Insignibus Scriptoris, monitum & superiori de Cruciferis considerationi, & præsentis temporis solennitati admodum conforme continentibus. *In id imprimis operam da, ut insigne Christi crux non tam scuto, vestive tue, quam anima impressa fulgeat, & tum vel Regis insignibus ornatorem te incedere ne dubita.*

SOLI DEO GLORIA.

Mantissa de Sigillo Prussia ad p. 12.

Aliud insuper promimus indicium, quo ostendi potest effigiem Mariæ & Josephi Sigillo Prussia, ejusque Dominorum fuisse insertam. Nempe, ut memoratum Privilegium Regiomontanis concessum ad seram posteritatem integrum transiret, iterum A. 1385. Mens. Januar. in templo Palæopolitano presentibus Presbyteris & Vicariis, auctoritate Henrici Kessing Proconsulis dictæ Urbis in aliam membranam, quæ adhuc asservatur, & integrum Privilegium cum descriptione Sigilli continet, translatum est. De Sigillo ibi hæc habentur: *Sculptura vero literalis, crux. Sigillum Præceptoris domus Sanctæ Mariæ Theutoniarum in Prussia. Pro media sculptura Sancta Virgo Maria puerum manu sinistra tenens, Joseph asinum per frenum ducentem considebat. Parte vero eminentiori quasi apparatus arborum conspiciebatur.* Apparatus ille arborum propter ætatis tractum in Sigillo originali amplius non apparet, quemadmodum & voces peripheriæ insertæ haud integræ nunc advertuntur, verum his literis designatæ ORIS DOM. S. MAR. TEUTH. I. PRUZIA. Reliqua ex transumptis sunt suppleta. Ipsum autem privilegium, cui Sigillum hoc adhaeret, sat manifestis characteribus est concinnatum, & elegantiore scripturam, licet antiquius sit, quam Transumptum continet. Mirum sane est, Privilegium istud, una cum Transumptis Privilegium ipsum & Sigilli descriptionem continentibus, tamdiu adeo latuisse, ut quantum olim Moderatores Regiomonti illius noticiam ad posteros transmitterserio cupiverint: tamen post inventam typographiam nunquam fortè typis sit imprellum.



Qualia vel veteres tulerint insignia Prussi,
 Vel postquam fasces accepit Theutonius Ordo,
 Per gentis varios apices, ævique meatus,
 Usque ad Supremos Dominos deducta recensens,
 Rem non indignam præstas. Nam nôsse paternæ
 Telluris faciem, civi lex imperat ipsa,
 Scilicet haud solis riserunt lilia Gallis,
 Prussica sed pulchro decorârunt signa colore.
 Non sibi sola potest aquilas decernere Roma,
 Quando coronatæ gratâ sub imagine frontis
 Per Prussas volitant terras, famâque favente
 Quâ patet, æternis implent clangoribus orbem.
 Nec tu Threiciæ magis audis propria terræ
 Crux Domini. Nam mox velut in sublime Theatrum
 Emergens, clypeos Regum, diademate major,
 Scuta Ducum, Heroum cristas, vexilla cohortum
 Signâsti, donec Prussi labentibus annis
 Ad tua juratis properabant stemmata turmis.
 Ista perorantes fiunt insignia linguæ,
 Quam se felici virtus Prutenica gressu
 E tenui extulerit per maxima culmina culmo.

Ast Tibi *Respondens* Patriæ dum discutis arma,
 Candida Sors faveat! subjectas illa tabellas
 Cernens, picturas meliores transferat in te,
Lilia nempe altis calathis, *serta* atque *corollas*,
 Et quicquid superest ornatus, donec Honoris
 Ad templum sumptis *Aquila* Te devehat alis.
 Insignes parient Tibi sic insignia fructus.

*In Nobilissimi Domini Respondentis laude
 dignis conatibus applaudebat*

P R Æ S E S.

D

Arma

A Rma* meos inter *Prussos* conspecta celebras,
Istorum repetens splendida *signa* Ducum.
Hoc opus, ille labor quem tanti dextra Magistri
Collegit, studii fert monumenta tui.
Prussorum qui jam *signat Jovis Aliger arma*,
Sub cujus forti tegmine nostra salus,
Ille tuæ (si fata volunt) mox *Palladis* hastam
Signet! Brinnonis munus ab arce ferens.

* *Per Catachresin non ineptam insignia
armavocata sunt.* Henricus Spel-
mannus de clypeis pag. 32.

*Nobiliss. Dn. Respondenti Amico suo
suavissimo boni ominis ergo*
f.

JACOBUS CONCIUS, Reg.

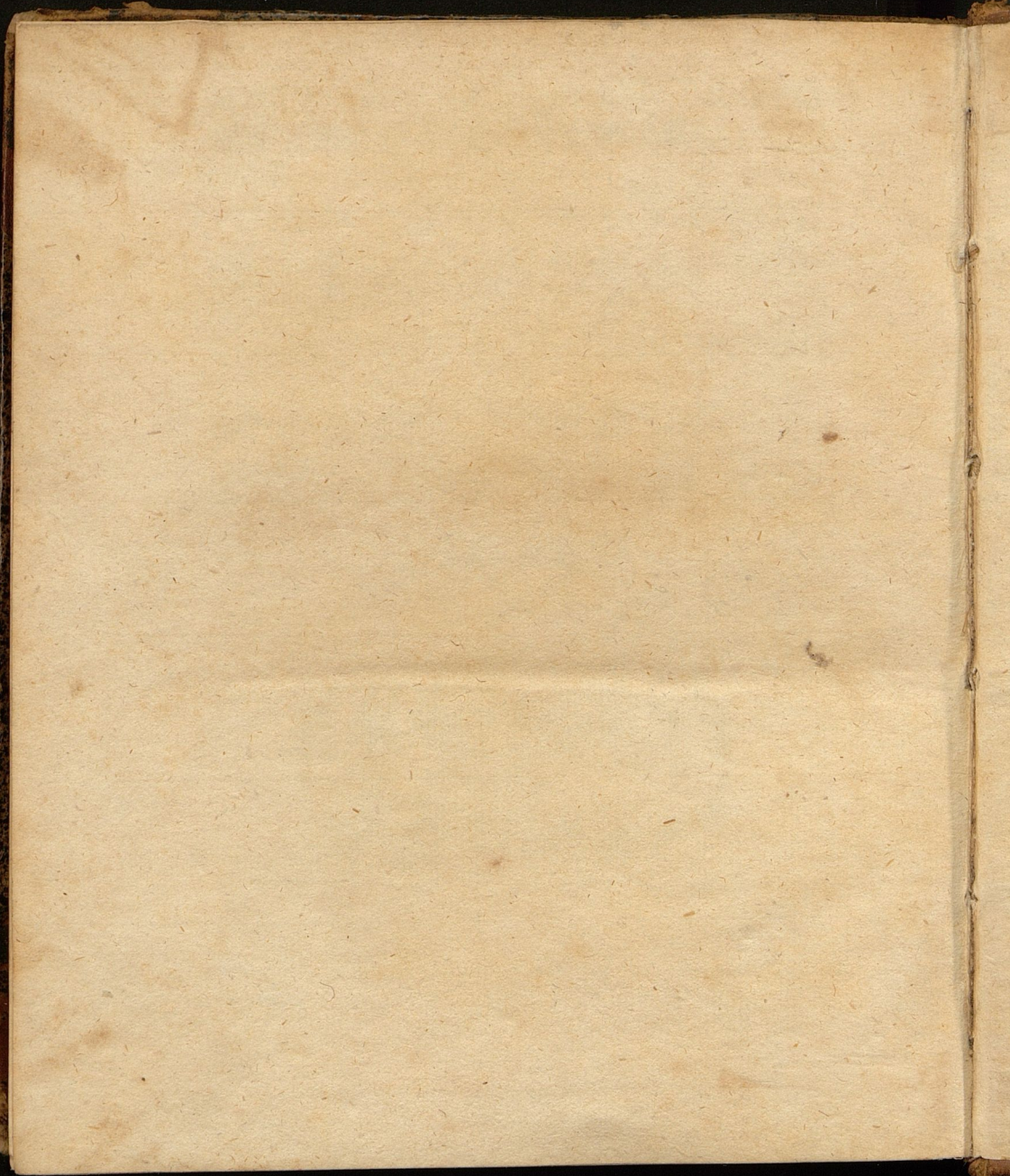
I Nsignem tua te faciunt insignia nobis,
Insignem *probitas* reddidit atque *labor!*
Hæc ergo insignem meruere insignia laudem,
Laus est æternis ista notanda cedris.
Hæc Pater, hæc laudis mirentur signa nepotes,
Hinc veniant generi splendida signa tuo.

Ita
*Nobiliss. Dn. Respondenti de insigni eruditionis
specimine gratulatur*

ANDREAS LAU, SS. Theol.
& Phil. Stud.







78A6390

ULB Halle
003 942 074

3

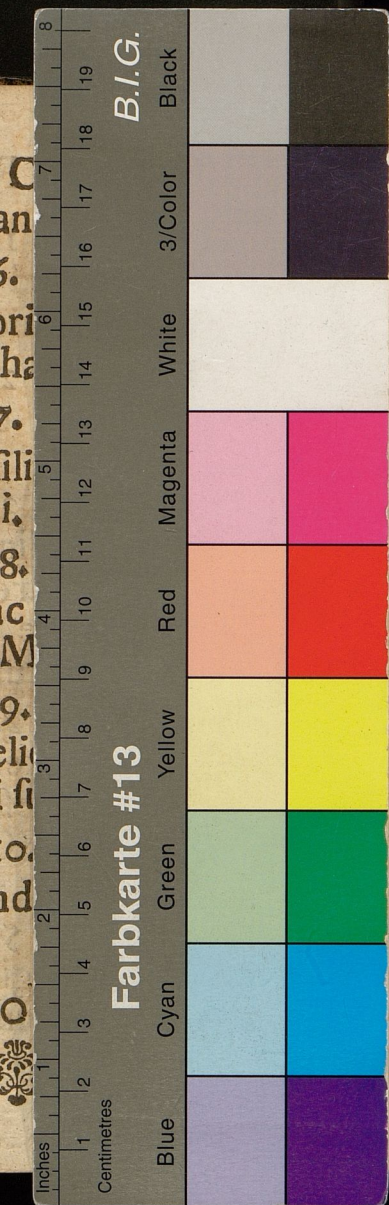


fl

V. 17







EXERCITATIO HISTORICA, ^{ant 7 19}
DE
INSIGNIBUS
PRUSSIÆ,

Quam
AUXILIANTE DIVINO NUMINE,
SENSU
AMPLISSIMÆ FACULTATIS PHILOSOPHICÆ
IN INCLYTA ACADEMIA REGIOMONTANA,

Anno Domini 1733. Id. Januar.

In Auditorio Philosophorum,

Publico Eruditorum iudicio
exponunt

M. MICHAEL HOYNOVIUS,
Scholæ Læbnic. Rector,

&

HEINRICUS SIVERTZ,
Philosoph. Studios.
Dantiscanus Prussus.

REGIOMONTI, Typis REUSNERIANIS. 7.