

1689.

1. Ammann, Paulus, Rec. met. provinciarum: ad actum
solemnem Johannis Casparis Brunnii invitatio
2. Barthius, Godefridus: De eo, quod justum est circa
pactum executivum
3. Barthius, Godefridus: De testamento Comiti oblato.
4. Bohlius, Johannes: De damnatione hypochondriacorum.
- 5^{ta} Bernius, Jacobus: De eo, quod justum est circa
molem d'na, maxime in provinciis Saxonicis
? Sumpt. 1689: 1714.
6. Cyprissius, Johannes: De arte naturalis aemulae.
7. Eber, Joh. Valpert: De perfidia.
8. Fenne, Gerhard: Utrum res aquis submersae
derelictis sint rescindendae?
9. Hilscher, Paulus Christianus: Prores pictorum circa
nativitatem Christi
10. Mijus, Godefridus Nicolaus: De mancipiorum Turcorum
manumissione baptismo implicata

1689.

11. Marguart, Inhib. Christophorus : De cura Romanorum
circa incendia.
12. Mylius, Andrus : De remissione poenae.
13. Philippus, Es'derica : De remissione litis
14. Rechenberg, Adam : De religione armis ipeasa.
15. Rechenberg, Adam : De sermone. Platorum Germania
favore in literas et scholas.
16. Ridel, Carl. Andrus : De defensione bonorum et veris
aggressorem.
17. Schreterus, Christophorus : De damnatione memoriae
18. Swenden doerfferus, Bartholomaeus Leonhardus : De
visu juridico
19. Swenden doerfferus, Barthel. Leonhardus : De jure
publico Romano. Germanico moderno in icona sua.
20. Schen'duis, Loh : De pacti metu extorti obligatio

1689.

4. Suppl. Carolus Samuel : De conseruatione funebribus
veterum

PAULUS AMMANN
FACULTAS MEDICA
ACADEMIA LIPSIENSI
D. PAULUS AMMANN
LECTURIS
S. D.



Q. D. B. V.

DISPUTATIO PHYSIOLOGICA
De

DUUMVIRATU
HYPOCHON-
DRIORUM, 1689, 4/

Qvam

Sub Præsidio

DN. JOHANNIS BOHNIL

Philosoph. & Medic. D. ac Anatomiae &
Chirurg. Prof. Publ. longe Cele-
berrimi,

*Dn. Patroni, Præceptoris ac Hospitis
sui colendi,*

publico Eruditorum examini exponit

JOACHIMUS Gottlieb Lehmann/
Budiss. Lusat.

d. 8. Febr. M. DC. LXXXIX.

LIPSIÆ,

Stanno BANCKMANNIANO.

V I R O

Nobilissimo atq; Experientissimo

DOMINO,

DN.D. ELIÆ LEHMANNNO,

in Kayna / Tyschieschitz & Baschitz

Sereniss. Elect. Saxon. Archiatro

Gravissimo,

*Parenti suo omni Honoris & Amoris
cultu de venerando*

Dissertationem hanc Academicam

in filialis observantiæ
tesseram

D. D.

Filius obsequiosissimus

Joachimus Gottlieb Lehmann.



I. N. F.

I.



Vi sub Automati, diversis nempe rotulis, vectibus, elateribus, clavis, ligulis, funiculis, similibusque machinulis instructi, compage corpus animale sibi concipiunt, ejusmodi necessario inter organa hujus cuncta harmoniam admittunt, cujus vi nullum illorum solitarium ad munus, quod toti debet, præstandum sufficit, sed communis inter hæc datur conspiratio & mutuum quasi consortium seu relatio, per quam sine ventriculo nec corpus pulsare, nec cerebrum fluidum animale dispensare, valet, quemadmodum nec stomacho concessum alimenta appetere, digerere, expellere, nisi à cordis æque ac *ἐγκράτης* potentiis superioribus actuetur. Uno verbo mutuæ omnium viscerum atque membrorum sunt operæ, ut dubia relinqueretur mens sana in principatu partium determinando seu juribus harum communibus atque dependentiis reciprocis dirimendis, de membrorum corporis, pro primatus dignitate altercantium, certamine ab *Æsopo Phryge* in fabula admonita, & *Hippocratis* æque ac *Galen*i svasu arbitri munus in contentione hac ambigua detrectat: quorum ille *de loc. in*
A 2 *hom.*

LIBRARIUS

*hom. text. 1. ait, Mibi quidem videtur corporis principium nul-
lum esse, sed omnia similiter principium & omnia finis, ideo sc.
quod text. 3. minima corporis pars omnia habeat, quaecunque &
maxima; Hic vero pro famulatu & subsidio partium mu-
tuo confirmando 3. de usu part. cap. 11. in hæc prorumpit
verba: Pes vero neque oculo neque cerebro deterius constructus
est, omnes enim ejus particulae optimè se habent ad actionem,
cujus gratia factæ sunt: neque cerebrum sine pede se probe habe-
ret, neque pes sine cerebro, eget enim, opinor, illud quidem vehi-
culo quodam, hic autem sensu. Vehiculum E. cerebri est pes ac
totum corpus reliquum, sensum autem ipsis cerebrum præbet.*

II.

Per consequens de plurium membrorum, impri-
mis interaneorum, actione aut usu nemo, nisi medita-
tionum figmenta, sibi promittere poterit, qui consen-
sum & conspirationem eorum non perspectam habue-
rit: siue hæc fuerit generalior ac remotior siue propin-
quior & specialis magis, ideoque inter binæ organa sty-
lo Helmontiano, & quidem non inepte forsan, *Duum-
viratus* dicenda.

III.

Sicut autem illam ex circumstantiis diversis, ita
hanc ex contentorum potius, particulari magis analo-
gia, horumque immediata transfusione seu communi-
catione, auguramur, ventriculi nempe commune cum
intestinis officium ex semidigestorum ad horum cana-
lem detrusione, Renum & vesicæ ex urinæ per ureteres
ab illis ad hanc confluxu, folliculi fellis & pancreatis ex
utriusque ductus excretorii communi ad intestinum
insertione, Pulmonum & Cordis ex vasorum tantorum
communione, & ex trajectu sanguinis ex uno hujus
ventriculorum ad alterum, non immediato, sed per il-
los

los circulato &c. Hinc hæsitare ac in erroneas senten-
tias illos abire observamus, qui Lienis actionem inda-
gaturi, commercium, quod cum Epate ipsi intercedit,
neglexerant, viscus hoc modò cum *Hippocrate & Aristotele* aquositatem ab alimentis, instar spongiæ, attrahere,
modo cum *Ulmo, C. Pisone, Höchstetero & Helmontio* cordi
sangvinem arteriosum præparare, modo cum *Arabibus*
plerisque & *Æ. Parisano* sangvinem aquosum, pro cor-
dis refrigerio & humectatione, conficere, modò cum
Alex. Aphrodisæo, Aretæo, Bauhino, Varolio, Jessenio, Sennerto
& *Hofmanno* sangvinem crassiores sibi ventriculo, colo,
mesenterio &c. parare, unde organum hoc ἡπαρ νόθον
ὡπερ ἀντίζυγον audit; modò cum *Galeno, Oribasio, Avicen-
na, Fernelio, Highmore &c.* succum limosum & feculentum,
nomine humoris melancholici, à sangvine secernere;
modo, juxta *Quercetanus, Riolanus, Helmontium* & mo-
dernos alios, acidum fermentativum ventriculo gigne-
re, modo secundum eundem *Helmontium* cum ventricu-
lo & utero imaginationis primos conceptus formare,
somnia ac insomnia concitare, testibus semen coquere
& Venerem inspirare; modo cum *Sylvio* intra illius ca-
vernosa substantiam sangvinem arteriosum à super-
veniente fluido nerveo exaltari & plus quam perfici
asserentes; modo cum *Erasistrato, Democrito & R. Epbesio*
idem inutile plane ac otiosum microcosmi pondus
membrumque ignavum proclamantes, sibi & scho-
lis persuadentes.

IV.

Hi tamen ἀληθολόγοι cuncti, eo ipso, dum elucubra-
tionibus suis Anatomica Exercitamenta haud ritè com-
binabant, tantum abest, ut splenis officium verum in-
daginis suæ conatibus eolverint, quin potius minus

A 3

lienosis

lienosis quoque risum, aliisque stomachi subversionem, dogmatis suis concitarint. Seu, ut planius loquar, viscus, quod risum movere, Antiquitas ridicule satis agebat, in mœrores potius sui tot seculorum scrutatores anxios conjiciebat, ut inter tot evanidas de illo theorias calamitatem publicam defferint horum non pauci, alii de ejusdem natura penitus assequenda desperarint.

V.

Quippe ut ab iis, quos postremos collocaveram, exordiar, quid temerarium quidve in Naturam prudentem ac æqvissimam injurium magis fingi poterat, quam dum posthabita organica & admirabili plane Lienis structura, molem rudem, indigestam ac inutilem seu viscus nullo fungens ministerio hunc asseriebant? Infinitis inductionibus persuasi, naturam nec in minimis & vilioribus, multo minus in organo hoc, cujus textura mirabilis, otiosam s. frustraneam fuisse. Vix enim causam his Creatoris & Creaturæ Cavillatoribus dicere poterit lienis prompta extirpatio actiones vitales ad sensum haud turbans, quatenus ad vitalitatem forsitan non immediate confert, seu ad Vitam absolute necessarius observatur, aut ejus defectum aliquatenus supplet Natura adminiculis, nobis haud conspicuis, quamvis probabilibus: perinde ac nec Pancreatis extractio semper evidentiores in œconomia animali turbas movet, quod nihilominus organum nemo æstimabit.

VI.

Qui scaturiginem aquarum Lienem pronunciant, quas instar spongiæ attraheret, postmodumque ad vesicam urinariam & alvum deponeret, ideo forsitan, quod hic, juxta Aristotelis dogma, *illis tantum animalibus insit, quæ excremen-*

crementa ventris & vesica babeant, illa vero, quibus vesica
deficiat, v.g. Chamæleon, splene quoque destituantur.
Illis equidem propterea condonandum foret, quod mem-
bri huius extirpationem nunquam tentaverint, minus ta-
men perspicaces eosdem ideo vereor, quod aquæ du-
ctum, per quem superfluitates has, *de novo tracturus Lien*
ad vesicam & alvum derivet, haud monstrarint, vel mon-
strare valuerint. Quemadmodum enim ex operatione
illa aliquoties adornata prompte constat, animalia ejus-
modi ἀσπληνα præ reliquis frequentius & copiosius mi-
cturire, nec alvum pigriorem circumgerere, hinc sine
splene quoque plures longe ac antea aquositates ad vesi-
cam demittere: ita viis ad hanc & intestina traductoriis
quia caret idem, non video, quæ ratione, quod ab hoc ab-
sorptum, illuc secedere queat. Cum in propatulo im-
primis sit ætiologia, cur Liene mutilatum animal fre-
quentius mingat: derivata sc. ad aortam descendentem
sangvinis portione, spleni hætenus destinatâ, hinc per
emulgentes ramos Renes quoque impetuosius & copio-
sius irruente.

VII.

Terrei ac sordidi magis ingenii videntur, qui ad li-
mositatum sangvinis terrestrium & ipso diabolo magis a-
trarum secretionem Nobile hoc Viscus damnant: carbo-
ne atro vel ideo notandi, quod nullum circa idem reperia-
tus vas excretorium, quod secretas inibi aut depositas fe-
culentias s. crassamenta recrementitia extra corporis am-
bitum eliminat ac expurget, dum quicquid ab illo, sive
per Venas sive Vasa Lymphatica, recedit, sangvinis alveo
denuo infunditur. Neque enim, ut vulgo hætenus cre-
ditum, à Venis Hæmorrhoidalibus hoc expectandum,
quatenus hæ non minus cum Mesenterico ramo & Portæ
trunco

CD.
S.
IE

trunco, ac cum Splenico communicant, nec, quamvis hujus propagines existant, splenem hujusque venam depleant, sed huic potius sanguinem ab intestino recto, advehant. Siqvidem etsi malè se habente, i. e. in officio suo torpescente, Liene hæmorrhoidalia illa vasa intumescant, fluantqve, nihil tamen muneris excretorii ordinarii in hæc redundat; quatenus eorum turgescencia & fluxus symptomaticus sub lienis vitio ideo eveniunt, quod propter usum hujus deficientem sanguis ex eo per Ramum Splenicum & Epar haud liberè satis transvehatur; critica vero humorum evacuatio, quia extraordinaria, naturali concipiendæ aut confirmandæ vix erit adæquata. Præterea & quo demum autopsia quæstionem dirimat, si sanguinem per lienis cavernulas & venam fluctuantem, ligatâ prius hac, non in cadaveribus, sed animalibus vivis, contempleris non crassum, non atrum, non feculentum, sed fluidissimum, rubedinis mineæ splendens ac nitidissimum observabis, nisi cerebrum oculosque tuos spiritus melancholici, s. ut cum *Capivaccio Sennertus* loqui gestit, tenebricosi & opaci, actuent, aut potius Te in delirium agant.

VIII.

Alteri extremo se applicant, qui ex chyli determinata portione Splenem Cordi sanguinem subtiliorem ac spirituascentem, i. e. qui ad fluidi arteriosi ac vitalis characterem excipiendum aptus, præparare ejusque ventriculis per arteriam splenicam & aortam infundere, autumant: proluxiore correctione vix indigentes, quod vasa chylifera hujus organi minimè innuant, Circulationi interim sanguinis figmento hoc insignem vim inferant. Cuius pariter notæ sunt, qui eidem Cordi ab igne vitali æstuanti,

2.1. 20
anti, refrigerium aliquod refocillatorium inde promittunt, quasi aqvofior intra Lienem productus sangvis illius fervorem temperet & humectando illud ab aridura vindicet: quippe & hi viis adductoriis & abductoriis destituti recti præcipites ac devios se sistunt. Quibus insuper associare convenit, quam præeunte *Baubino* aliisque *Hoffmannus* variis argumentis stabilire contendit, hypothesein, quasi ex chylo crassiore & terrestriore sibi, ventriculo, omento aliisque abdominis, vilioris indolis, partibus sanguinem conficiat Lien: utpote nunquam comprobaturam, ventriculum v.g. & Colon, præ intermediis sibi intestinis, & omenti ac mesenterii membranas præ Peritonæo, peculiari frui alimonia, aut subtilissimis Lienaris compagis fibrillis & membranulis crassiorem succum in nutrimentum cedere; ne repetam, quæ circa canales, Chylum visceri huic advehentes atque immutatum distribuentes, nunquam obvios, moneri poterant.

IX.

Pistorem ac fermentum intra illud qui concipiebant, haud uni massæ fermentandæ hoc destinabant, i.e. modo chylicatorium, modo sanguinis perfectorium, illud proclamabant: utrique servilis satis ingenii homines, in pistrinum potius, quam pistrinam, detrudendi. Quippe horum alii ventriculo à liene hoc subministrari sibi persvadebant, panificium in organa digestionis primæ supponentes & chylicationis negotium operibus pistoriis analogum fingentes: quas tamen ejusmodi fabulas stomachus nescit, nec pro iis ludendis opus habet hoc prologo s. promo condo, qui in animalibus, quibus Lien dextre extractus, commodè appetit, digerit, imo longè voracior existit, prout præter *Celeberrimi Malpighii*
B expe-

CD
S.
IE

experientiam & conjecturas quemlibet docebit propria observatio. Præterea quem Laticem fermentativum, acidum & acrem, per totum Lienis corpus diffusum hocque in substantiam raram ac spongiosam attollentem, ajunt hujus Patroni, sensus & ratio non tantum haud admittunt, sed dissuadent quoque, prout inferius prolixius ostendetur.

X.

Qui Sangvinis conficiendi & exaltandi gratia eum tale quid deperire putabant v. g. *Kyperus*, *Vesthusius* & *Hogelandus*, illum à corde transmissum per peculiarem fermentationis modum intra hujus compagem spongiosam immutari ac ad fusionis statum perducere, asserebant, quod tam Chylo, cruoris purpura tingendo, quam toti Sangvinis massæ, ultimam manum, Nutritioni ac Pnevmatosi necessariam, imponat, seu sangvificationem juvet ac perficiat: quorum nihilominus effectum suos pariter patitur manes, Fermentationem ac Fermentum splenicum potius supponens, quam probans.

XI.

Dum imaginationis primas ex Liene cum Ventriculo & utero concitari favillas, somnum & insomnia hinc inspirari, testibus semen destinari & stimulos venereos incuti, *Helmontius* fingit, sibi pariter ac experientiæ ubivis terrarum obviæ, contradicit: ex una eademque scaturigine *Nepenthes* ac *Narcoticum* propinans, dum ab eodem Liene spiritus torpidos ac somnolentos reddi ac in orgasmos venereos evehi, ait; Somnum quoque Insomnia & alacritatem genitalem illis per indirectum denegat animalibus, quæ splene mutilata, nihilominus ad vigiliarum & soporis vicissitudines satis apta, & eorum quædam ad rabiem usque lasciva, observantur.

XII. San-

XII.

Sanguinem intra Lienem à spiritibus animalibus confluentibus digestionem quadam volatilifari & ad Tincturæ s. Fermenti Sanguifici activitatem exaltari, theoria sublimioris ingenii est, at eo ipso, dum ad actiones vitales evidentiores disposita valde & salacissima deprehendimus animalia ἀσπληνα, cur ab hoc, sive vase, sive furno, digestorio solo & unico Tincturam illam universalem, chylum argenteum in sanguinem aurei coloris & nobilitatis tingentem, expectabimus? cum imprimis sanguinis & fluidi nervei commiscelam in toto corporis ambitu abunde fieri, hinc circulando per partes mixturam hanc commodius digeri & exaltari, probabile sit.

XIII.

Non sanguini à fluido nerveo, sed huic ab illo, mediatore Liene, contingere accessorium, Succum nervorum Nutritii primus forsan Stator, *Glissonius*, augurabatur: quasi nimirum hic, spissior & facile concrescibilis vehiculum magis aqueum recipiat, à fibris hujus membri nerveis epotum & intra ipsos nervorum canales affundendum. Sed quia (1) Colatorium, fluorem aqueum à sanguine secernens, in Liene vix comparet, nec (2) cruor, per venam splenicam ab hoc refluus, crassitudinem, quam scriptor ille adeo conspicuam ait, præ se fert, nec (3) constat, quæ ratione per eundem nervorum tramitem cerebro adduci queat succulentia aquea, toti generi nervoso pro diluendo ejus alibili succo, impertienda, per quem ad easdem partes fluidum idem derivari debebat: minus probabilitatis huic quoque dogmati subesse videtur.

XIV.

Neque tamen cunctis, qui Lienis atque Epatis duum

B 2

vira-

CD.
S.
E.

viratum admiserunt, meditationes suæ, quibus in hoc declarando delectabantur, æque feliciter cesserunt, v. g. qui cum *Erasistrato* illum pondus tantum, huic in sinistro hypochondrio æquilibrans, opinantur: quasi natura in dextro epar formans, ne artis suæ architectonicæ oblivi- fceretur, nec sinistrum inane dimittat, in hoc splenem je- cori ex adverso, ornatus saltem gratia, seu ut corpus in æ- quilibrio magis conservetur, posuerit. Vanus siquidem sine usu observatur ornatus, nec hunc solitarium natura unquam intendit in abditarum partium potissimum con- formatione: nec (ne prolixius cum hoc Hominum ge- nere conferam) molis Epatis ac Lienis ejusmodi est pro- portio, à qua librile æqvum sibi promittere queat latus utrumque, quatenus hujus molem atque pondus illius moli & ponderi multo inferius rudis satis oculus & ma- nus evincit.

XV.

Pariter qui Viscus hoc Epar nothum succenturia- tumque vocabant, & operas socias in munere sangvifica- torio utrique concredebant, illius actionem minus adæ- quatè declarabant, sive crassioris tantum cruoris elabora- tionem, (quemadmodum Epatis tenuioris) sive totum sangvificationis negotium, huic (male affecto illo) con- cedentes: ob rationes partim superius indigitatas, par- tim alias contra viscerum sangvificandi potentiam pro- latas. Refero huc *Conringium* & *Regium*, qui chylum a- quosiores Digestione Ventriculi nondum absoluta à Li- ene attrahi & in sangvinem humidum ac frigidum muta- ri docebant, Epatis committendum ac in hoc perficien- dum: ambos in viis ventriculo ac Lienis intermediis inve- niendis luscis ac cæcutientes.

XVI. Ju-

XVI.

Jura & fundamentum hujus Duumviratus Splenico-Epatici illi planius explicant, qui, Lienem Epatici in bilis Confectione, aut mavis secretione, manū porrigere, cum *Malpighio* ac *Diemerbrockio* ajunt, quorum vestigia premere nec me piget, recessurus nihilominus ab his quoad conspirationis formalitatem, postquam nempe ipsum hoc commercium asseruero.

XVII.

Epatici gratia lienem formari, hujusque Functionem organicam illius Actioni propriæ litare, adeoque hunc fluido vitali non immediate, sed mediante demum hepate, hujusque officio secretorio, perficiendo aut exaltando præsto esse, inde auguror, quod lienis producta bina tantum observentur, sanguis sc. & Lympha. Quorum hanc, quia nec in modo secernendi, nec quoad excipulum, à reliquarum glandularum conglobatarum lympa discrepat (prodit enim à glandulis Lienis conglobatis, hujus cavernulis intertextis per vasa lymphatica communia ad receptaculum lumbare) productum ejus haud proprium, i. e. quod à conformatione ejus organica emergat, credere convenit: Sed sanguis, per ramum splenicum promanans, potius fluidum illud est, quod originem suam Lienis constitutioni mechanicæ debet, Epatici destinatum.

XVIII.

Quippe non venæ simplicis & communis, quæ cruorem suum in alveum communem seu venam cavam immediate deponat, Splenicus Canalis munus gerit, sed conformationis singularis præ cunctis Venæ Portæ ac Cavæ ramis observatur: dum ejus interior, quæ visceris

B 3

hujus

CD
S.
E

hujus compagi cavernosæ continua, & per quam sangvinem hinc recipit, expansio s. diramatio non ex radicib⁹ capillaribus, sed Sinubus s. Alveolis Lienis latioribus, exurgit, si illas radículas minores excipias, quibus Arteriarum propagines, in stamina fibrosa & corpora glandulosa exporrectas, comitantur; ita ut Alveare hoc Lienis perinde, ac compages, pulmonum tracheæ, expansio Sinus Venosi, s. ampullosus hujus appendix ac scaturigo, videatur. Hinc sangvinem, quem Epati adfert, non, prout in reliquis partibus fieri solet, ab arteriarum extremitatibus & his ac sibi intermediis tubulis carneis, sed ex Sinubus Lienis latioribus, quæ eum ab arteriarum osculis exceperant, admittit: proin Lieni ac Epati intermedius canalis est, per quem hoc ab illo recipit fluidum, sine quo Epar non foret Epar, i. e. ejus actio aut omnimode aut maximam partem frustraretur.

XIX.

Confirmat theoriam hanc duplex phænomenon, alterum sc. in Sangvine lienari, alterum ex defectu Lienis observabile: quatenus ratione prioris sangvis qui ex vivi subjecti Liene aut ejus Vena lacerata stillat, non, ut reliquarum venarum fluor, spissus ac nigricans, sed floridus & instar arteriosi fluidissimus, cernitur, imo talis per aliquot horas sine superveniente grumescencia, secus ac venosus, permanet: ita ut mirari satis nequeam horum temeritatem, qui crassiores & atrum sangvinem à Liene redire *αὐτόπῳ* asserere non verentur.

XX.

Imo hac occasione non possum non annotare errorem illorum, qui Lienis colorem lividum in prove-

ctioris

etioris ætatis hominibus naturalem agentes, hunc sanguini crassiori & nigredine sua melancholici humoris indolem exprimenti, rubedinem vero ejus, quam in Fœtu aut recens natis præ se fert, alimento seu sanguini ejus puriori, in acceptis referunt; quod in eorum cadaveribus sub grumi atri specie sanguinem & Lienem lividum cernant: qualis tamen hic in animalibus vivis haud existit, unde nec in iis adeo obscuri coloris deprehenditur ipsum visceris hujus corpus; imo observarunt olim jamdum non semel *Vesalius & Spigelius*, hoc nec in cadaveribus jecori rubedini cessisse, adeoque Lienem Hepatis parenchymate multo nigriorem non benè sani hominis pronunciarunt. Quod posterius sicut universaliter vix præsumerem, sed disparem hanc Lienis rubedinem, à dispari potius cellularum ejus latitudine, & quidem naturali aliquando, depromerem: ita, quod Fœtubus Lien splendidioris rubedinis præ adultis frequentius aut semper contigerit, exiguitati pariter alveolorum, ex quibus illius compages coagmentatur, hinc in moleculas minores sanguinem dirimentium magisque discontinuantium, hoc debent, qui in adultioribus latiores, in natu minoribus angustiores, majori æque ac minori illius moli coacervandæ sunt adæqvati; discontinuando itaque mineam, cumulando obscuriorem potius, rubedinem inducentes.

XXI.

Quoad alterum argumentum, per plures satisque numerosas ex diversis animalibus Lienis extirpationes evidens esse poterit, post harum administrationes Jecur in munere suo, quo nempe bilem producit, sensibilibiter fatiscere. In quinque siquidem canibus, quos nuper demum successivè hujus phænomeni Martyres con-



constitueram, & ab operatione illa biduum, triduum, octiduum ac brevius denuo aperueram, Bilem intra Folliculum suum crassam, lentam, viroris obscuri, in ductibus epaticis verò modò nullam plane, modò in thrombos congelatam & fere nigricantem, viderunt mecum astantes: In aliis vero tribus subjectis, quibus per vulnus, sub Hypochondrio dextro inflictum, simul vesiculam biliariam compresseram, sicque notabilem fellis portionem expresseram, post Nycthemeron biduum, it. sexto die, folliculum non omnino quidem bile vacuum, flaccidum tamen ac coloris obscure viridis, Pori autem Epatici propagines partim inanes, partim coagulo bilioso infarctas, annotavi, & annotabunt alii quoque, quibus adeo feliciter operari contingeret, quin, ut aliquando fieri solet, sub operatione prima, aut paulo post, expirent ejusmodi pro Scholarum erroribus expiandis immolanda animalia.

XXII.

Quos interim admonitos volo, ne qui cum Lienis éductione Receptaculum felleum emulgere contendunt, hoc adeo faciles successus sibi persvadeant, quafi una vel altera digitorum palpatione omne hujus fluidum elutriari queat: prohibet siquidem hoc structura cervicis illius valvulosa, qua illi digitorum apicum, quibus tantum in profundo operari licet, contrectationi leviori renititur, imprimis in subjectis vivis & cum abdominis musculorum constrictoriis ac viscerum dilatoriis reactionibus; cum vix in cadaveribus & patulo satis ventre, nisi violentiore ac frequentiore compressione, omnem bilem exprimere concedatur, in quo expertos sine dubio mihi adstipulantes promitto.

XXIII.

XXIII.

Cum E. Sangvinem peculiaris texturæ seu indolis, per vas excretorium singularis fabricæ à Liene excipiat Epar, hocque, extirpato seu deficiente illo, officio suo non rite, nec sufficienter, præsit, i. e. Bilem coloris ac consistentiæ naturalis haud conficiat, aut in hac producenda forsan plane deficiat: non temere ac sine ratione suspicari licebit indissolubile utriusque hujus organi commercium & sinistri Hypochondrii cum dextro Conspirationem seu Duumviratum, i. e. Splenem bilis secretionem maxime moderari, vel ad hanc prædisponere, & quidem mediante sanguine, intra cellulas ejus congesto, seu lienoso communiter dicto.

XXIV.

Ast supposito hoc porro inquirendum remanet, quidnam differentiæ intercedat sanguinem hunc & reliquum venosum, seu in quo consistat illa ejus habitudo, per quam Functioni Jecoris Bilificatoriæ ministretur? cum denuo diversa aut à Scriptoribus proponantur, aut sponte nobis emergant, cogitata, circa quæ nihilominus dubitare Philosophi est.

XXV.

Vix interim è re esse videtur, multis argumentis illam quorundam discutere opinionem, quasi à Sanguine illo per Lienis conformationem organicam aliquid fecernatur, bilis secessui alias moram nectens: Cum ex antecedaneis evidens sit, nullum circa Lienem observari canalem excretorium, qui intra viscus hoc secretum recrementum, tanquam corpori inutile ac molestum, extra hujus ambitum, vel immediate ac motu continuo, vel mediante alveo ac interpolatis vicibus, eliminaret.

C

XXVI.

ED
S.
IE

XXVI.

In specie vero his, qui in Sangvinem, a quo sitatem ipsi subtrahendo, Organum hoc agere, sicq; ad bilis tanquam Laticis magis concentrati, formam suscipiendam eum præparare autumant, cum Platone Idem *Epatis à leva constitutum* credentes, ut, *velut speculo parata promptaq; semper affixa spongia*, id mundum semper ac purum præstet, difficultatem parit, quod à Liene refluus Sanguis sero minus dilutus haud compareat, nec comparere queat, ad cellulas ejus ex Arteriâ immediate ac nulla cribratione præviâ depositus. Et quod forsan a quo sitatis per Lymphatica illius vasa emulgetur, glandularum, ad quas minorem sanguinis, per arteriam splenicam adducti, portionem ablegari, summa arteriolarum, in glandulas has definentium, exilitas evincit, ita quidem, ut, injecto per Syringam liquore, Teste *Malpighio* omni exceptione majore, inter has & glandularum compagem internam connexam sensu assequi haud liceat, potiore ejus parte immediate magis ad cavernulas splenis latiores defluente. Cui accedit, quod ipsum Fel nihil, nisi Lymphæ quædam species, sit, intra acinos hepatis glandulosos secreta, adeoq; per porum biliariû, interdum leviter satis tinctum, prodeat: aut, si hoc nimis paradoxum videatur, nonne ipsa Epatis conformatio talis est, per quam non modo Bilis, sed Serum quoque, secernitur, si forsan illius productioni hoc obicem poneret?

XXVII.

Neque tamen ideo mihi per argumenta, magnæ alias penes me Autoritatis, Scriptorum persuadere possum, fluidum aliquod salinum aut subacidum, à glandulis Lienis cribratione quodam separari sanguini-

gvinique, in cellulosa ejusdem compage undulanti,
instillari, qui hunc subigat, & vel refermentando, vel
præcipitando, vel in fluorem conjiciendo prædisponat,
ut solutis vinculis, quibus biliosæ moleculæ sangvinis
fluori hætenus arctius connectebantur, ejus colatio
per mechanicum Jecoris apparatus promptius perfi-
ciatur: vel qui cum venosi Sangvinis Chylive particu-
lis sulphureis, sibi intra Epar specificè commixtis &
excoctis, massam bilis amaricantis ac flavescentis for-
met.

XXVIII.

Dum sc. *primo* concipere nescio acidum quoddam,
cujuscunque demum gradus, & ubicunque demum,
hinc nec intra Lienis glandulas, sequestratum, quod,
sangvini affusum, hunc non tam fermentet, quam in
cruorem & serum aqueum secedere jubeat: quatenus
cunctorum acidorum, vel naturalium, vel arte Chy-
mica productorum, ejusmodi in sangvinem potentia
observatur. Imo idem à succo hoc Lienari subacido
pariter metuendum foret, si stigma, ex Lienis destilla-
tione productum, sangvini recenter ab animali extra-
cto, affusum hunc, observante *Nobilissimo Malpighio*, in
grumum nigricantem cogat; quod tamen, ut protin-
us addam, in mixtura hac deprehendere haud potui.
Neque *secundo* glandulas Lienis adeo opportunè cola-
toria hujus succulentiae acidulae pronunciare licet,
quod, ex conglobatarum genere, sine dubio vasis, præ-
ter lymphatica ordinaria, excretoriis destituantur,
adeoque intra se secretum laticem non ad visceris hu-
jus interiora stillent, sed ad extra potius amandent.
Multo minus, *tertio*, unquam aliquid illius acoris,
quem Lienis carnem membranasve sangvis interfluus

sapere communiter tradunt, mea, aut aliorum, quos
Exploratores hujus rei à præjudiciis liberiores selege-
ram, degustare potuit Lingva: nec aqua, qua Lienem
bubulum, tunica sua exutum & in frustula concisum,
per aliquot dies maceraveram, filtrata ejus tantillum;
sed in hoc infuso pariter ac diversorum animalium sic
dictis carnibus splenicis, dulcedinem potius, qualem
inter alios quoque *Barberium, de spir. Nitro. aërei operat. in
microcosmo* in sanguine Lienari adhuc calente se libasse
refert, senseruntque mihi Parastatae.

XXIX.

Ne tamen Lingvæ sensorio soli in re adeo ardua ac
subtili Arbitri partes concrederem, sed acidum, forsan
occultum, magis manifestarem, variis insuper usus sum
mechanicis & primo quidem Lienem bubulum recen-
tem Lacti incoquendo, an forsan hoc inde moleculas
condensatrices ac motrices imbiberet: mutabat hoc
equidem colorem & saporem naturalem, at ejus com-
pages integra manebat, nihilque præcipitationis ex-
periebatur. Syrupo violarum cæruleo idem infusum
splenicum affudi, visurus hinc aliqualem (quæ acidu-
lorum est) ad purpureum colorem illius mutationem:
quam tamen frustra expectavi. Hinc nec per Pyrotech-
niam exin mihi promittere potui fluores salinos seu
destillata acida: cum sal quoque acidum, si quod Lieni
subesset, ignis activitate in salsum seu urinosum com-
mutetur. Nihilominus quo etiam hoc in passu Ex-
perientiae potius, quam Rationi, hypothesibus forma-
tis seu formandis non raro plus justo faventi, locum
concederem, adustione vero nullum ab extra empy-
reuma salinae lienis substantiae imprimerem, aliquot
Cani-

Caninos Lienes mitiori & Balnei calori commisi, horumque humiditatem ad siccitatem usque expuli, quæ peculiaris, levis tamen, fracedinis, syrupi illius violacei Tincturam haud sensibiler immutabat.

XXX.

Idem cum Liqvore, ex Lienis bubuli maceratione emergente & filtrato, simili caloris gradu & ratione tentavi, & humiditas inde exurgens, leviter empyreumatica & ejusdem cum canini Lienis destillato fracedinis, cæruleitatem illius intactam relinqvebat. Cum vero reliquum infusi ex arena, blandiore igne, destillarem, ita tamen, ut prius destillatum à posteriore seorsim exciperem, i. e. certus redderem non ab adustione (ad minimum in priore) ejus falsedinem futuram: nec unus, nec alter, horum liqvorum, ambo odoris urinosi, in syrupum illum acidi potentiam exerebat, i. e. ipsi rubedinem imprimebat, sed instar aliorum urinosorum, hinc ex animalium carne & sanguine quovis etiam destillati, virorem potius conciliabat, prior sc. tardius, posterior celerius. Utrumque hoc destillatum spleneticum solutioni Mercurii sublimati adpersi, quæ perinde ac alia alcalia volatilia, hanc mox in crassamentum lacteum congelabant, & in pulverem nivei coloris præcipitabant. Lacti affusa leviter hoc turbabant, & sensim in coagulum supernatans atque serum divellebant; quod salia urinosa perinde præstant, potentius tamen & celerius, utpote magis concentrata: haud itaque salis subacidi inexistentiam hæc concludere jubent. Tandem destillati remanentiam ultimam, postquam eam pro salis (ast frustra) extractione cum aqua maceraveram, calcinatam elui, ac tantillum hinc eduxi salis haud alcalici, multo minus acidi, sed falsi & marini æmuli, quod

C 3

Solu-

ED
W.
LE

Solutionem Sublimati minime præcipitabat, virore tamen aliquali imbuebat, Syrupum violarum.

XXXI.

Ex his similibusque phænomenis facile eqvidem, qualis futura sit salini hujus producti, in sangvinem activitas, i. e. minimè, qualem alii asseverant, fermentativa, suspicari potuissim: nolui tamen nec huic soli conjecturæ inhærere, adeoque sangvini quoque, fluido æque ac congelato, illud instillavi, quorum nec unus nec alter plus effervescebat, quam si spiritu salis Armoniaci aut Cornu Cervi irrorentur; nigrescebat tamen à salino splenico sangvis, à reliquis autem urinosi ejus rubedo magis splendescibat.

XXXII.

Imo ne aliquod eorum, unde acidi splenici præsentiam ac potentiam conjecturari liceret, intentatum negligerem, tandem Decocti & Extracti splenis bovis examen aggressus, sciscitaturus, an, quas vires de oppilativas ac menses moventes in eo deprædicant vulgò, à textura salina seu vitriolica, haberet: qualem sane in Decocto, cum aqua parato, libando deprehendere non potui, singularem vero & summam amaritudinem, in extracto cum Spiritu vini factò, cui forsàn potiori jure, quemadmodum aliis splanchnicis amaris, vim illam medicamento-
sam, si qua est, adscriberem. In cujus amaroris ætiologiam nunc minimè disquiram, qui similem in remanentia infusi splenici, de quo dictum, post omnimodam humiditatis ex arena evocationem, hujusque nova cum aqua solutione animadverti, adustionis sine dubio productum.

XXXIII.

XXXIII.

Cum itaque ex his satis superque elucescat, minimè intra Lienis cavernosum corpus elaborari Fermentum, aut succum acidulum, qui vel fermentatione, vel fusione, vel præcipitatione sangvinem ad promptiorem Bilis dimissionem disponat, seu vincula, quibus moleculæ biliosæ reliquis Cruoris partibus firmitus annexæ, laxet vel rumpat, aut qui cum substantia sangvinis Portæ sulphurea Fel constituat, adeoque Lienis in sangvinem suum actionem haud fermentativam esse: per structuram potius suam organicam seu necessitatem mechanicam ille immediatè magis præstare videtur hoc, quicquid Jecoris muneri ac Fellis productioni juvandæ confert. Quale quidem hoc sit ministerium, ambigere, quam determinare, mallet, nisi sagacioribus ingeniis exponere cogitata etiam minus exculta ipsum juberet desiderium, quo quemlibet, qui Studia sua Philosophiæ Naturali & Arti Curatrici serio mancipavit, flagrare observamus, ac per quod melior edoceri ambit Mens ingenua, nec vanæ gloriæ, sed veritatis indagini, nata.

XXXIV.

Ante omnia proinrecolligendum moneo, duplicem substantiarum heterogenearum nexum in sanguine notari, unum laxiorem & qui ad levioris tantum contactus rationem se habet, qualis est cruoris & liqva minis albuginei, alterum strictiorem, & per quem mutua magis & arctiore implicatione vinciuntur seu colligantur illæ, qualis sine dubio est particularum biliosarum cum reliquo vel cruoris, vel feri, fluore. Quemadmodum enim illorum superficialem tantum mixtionem seu cohæsionem hoc evincit, quod perinde, ac Lac in fluidum glutinosum, pingve
seu

LIBRARY

seu caseosum & aqueum seu serosum, ex quibus componitur, facile secedit, serum quoque gelatinosum à Cruore sponte & sola quiete secernatur, aut levi artificio eorum divortium maturari queat: sic bilis contra, in statu naturali, nullo unquam spontaneo motu seu tendentia à sanguine extravasato recedere cernitur, sed diu satis asservatus hic nihil ejusmodi heterogeneitatis, vel subsidentis vel supernatantis, monstret.

XXXV.

Eundem arctiorem complexum palam facit saporis illius amaricantis adeo exacta occultatio, ut in Sanguine Portæ ne vestigium quidem illius Lingva sentiat, ut alias in Liqvoribus, quibus guttula una vel altera Bilis adspersa, fieri solet: quatenus partes ejus aculeatæ glutinosi sanguinis ita implicantur & ab his obtunduntur, ut pariter, ac acetum concretis terreis, similibusque v. g. corallis, oculis cancrorum, plumbo &c. connubens, dulcescant. Imo Fel in Ictero, quamvis p. n. à sanguine secretum, aut per vasa biliaria ad hujus canalem regurgitans, quia sero adhuc incoctum videtur, per habitudinem sui sanguinisque mutuam, atque tendentiis vitalibus reciprocis, hoc eo usque amplectitur, ut vix nisi in majoribus forsitan diluviis Arqvatis, illius amarorem in sanguine, Venæ sectione educto, distinguere concedatur.

XXXVI.

Cujus strictioris cohæsionis & quasi conferruminationis intuitu contingere suspicor, quod Natura Sanguinem Arteriosum & immediata seu velociore cordis vibratione appulsum, hinc rapidiorem ejus per Epatis glandulas trajectionem, Secretioni Bilis haud congruam judicavit, utpote quali coacta seu festinata cribratione nec laxius

xius

xius mista semper dirimuntur: quod diversis operati-
onibus mechanicis, in vulgus etiam notis, compro-
bari posset, Medicis nihilominus sufficiet illa duplex
Decocta & Infusa colandi ratio, modò sine, modo cum
expressione, hacque denuo nunc blandiore, nunc va-
lidiore, adornanda. Quorum sane illa, quæ sine ex-
pressionem colantur, plus crassamenti heterogenei po-
ne se relinquant, quam quæ compressa simul Manica
Hippocratis similive Colo & impetuosius per hujus
meatulos urgentur. Per consequens peculiarem hic
sibi Natura finxit Venæ Portæ conformationem, quæ
quidem trunco suo per ramulos capillares, instar cæ-
terarum venarum, Cruorem, cujus impetus notabi-
liter jamdum retusus, recipit, eum tamen, denuo per
novam & exquisitissimam porro ramificationem, aci-
nis Jecoris colatoriis infundit, & per horum poros
placido conamine urget.

XXXVII.

An felleum hoc sequestrandum Sangvinis, an
Chyli crudioris, recrementum seu pars sit, in præsen-
tiarum haud ventilabo, exponam nihilominus dubi-
tandi de *J. A. Borelli* dogmate, quo ex intestinis Bilem,
modo per Ductum cholodochum Chylo ac Fecibus
affusum, venarum Mesaraicarum oscula, tanquam to-
tidem hirudines, exugere, & ad Hepar denuo evehe-
re asserit, argumentum. Sc. vel ideo Circulum hunc
Bilis suspectum esse, quod nec intra intestinorum tu-
bum, nec tunicas, fingi queat colatorium, quod ab Af-
sumtis Chylo ac Scybalis biliosum illud secernat: nec
in extremitatibus dictarum Venarum ejusmodi su-
catrix concipienda erit Organisatio; dum multæ ejus-
dem

ED.
S.
ZV DALLE

dem Venæ Portæ propagines ex ventriculo, Omento & Pancreate exurgunt, à quarum conformatione Mesaraicæ haud recedunt, vel has recedere vix probabitur; ut taceam, nihil amaritiei similisve biliosi phænomeni in sanguine mesenterico degustari, ubi nihilominus confusanea & laxa satis foret utriusque mixtio.

XXXVIII.

Ast, quia per motus sanguinis, à corde impressi infractionem, quam sub traductione ex arteriis ad venas ille patiebatur, fluor ejus, transcolationi ejusmodi secretoriæ necessarius, notabiliter infrangebatur, i. e. illa sine grumescencia aliquali fieri non poterat: Eidem dissolvendo, fundendo & quasi refermentando Lien conspirat, sanguinem arteriosum, quem intra proprios alveolos congefferat, & cujus imperum primum extravasatione quasi fregerat, illi intra portæ truncum affundendo, quo hujus fluor atque elasticitas arteriosa illius subsidentiam ac congrumescenciam aliquantum corrigat, & in novos motus eum concitando ejus particulas biliosas ad promptiorem secessum disponat.

XXXIX.

Sc. Materiam Bili cum sine dubio, præ Arteria Hepatica, Vena Portæ adducat, hæcque duplex sanguinis genus vehat, eqvidem splenicum sanguinem solum, utpote texturæ singularis, huic negotio adæquatum suspicari quis posset: Verum quia (i) Natura hunc non per canalem peculiarem Epatis acinos subire voluit, sed commixtum demum intra Portam Mesente-

0.1. 10
9
senterico, (2) totum hoc Portæ fluidum mediante de-
mū colatorio illo ad Cavam urget (3) sine Liene quoq;
seu hoc extirpato Bilis producitur; nec, qvi à Mesente-
rio, Ventriculo, Omento &c. refluit, sangvis omnimo-
de excludi debet. Sed probabiliter infertur, Splenicum
formaliter æque ac materialiter, reliquum autem Por-
tarum cruorem materialiter tantum, se gerere: &
quidem illum non ratione texturæ alteratum, exalta-
tum s. fermentativum magis redditum, sed merè ar-
teriosum, cujus tamen motus localis eo usque in-
fractus, ut venoso immediate commisceri valeat. Non
poterat siquidem commode hoc fieri per Arteriam, si-
ve in Portam, siue Epatis substantiam, hiantem: cum
à tali inosculationis genere abhorreat natura, quo mo-
tum sangvinis, venosi pariter ac arteriosi, integrum
minusque turbatum præstet; sangvis vero ab arteria
pulsante Epatis, sine commiscela illa intrusus, citius
forsan, per potentiores impetum epar elabatur, hu-
jusque meatus trajiciat, antequam venosus, cujus gra-
tia appellebat, eum attingat.

XL.

Proin hæc ejus transfusio sine pulsu fit, ut expe-
rimur, si Animalis vivi vel ipsemet Lien, vel ejus Ve-
na, incidatur, utpote è quorum Vulneribus, ut supe-
rius annotatum, Sangvis mineæ ac splendentis rube-
dinis ac fluidissimus, i. e. arteriosus, sine micatione
tamen seu saltu, promanat: juvatur nihilominus à fi-
bris atque pelliculis, visceris hujus alveolos undique
circumscribentibus ac perreptantibus & tunicæ ejus
propriæ continuis. Hoc involucrum, pluribus Pro-
fecto-

ED.
S.
V. HALLÉ

sectoribus hactenus membraneum visum, revera musculosum i.e. ex fibris motricibus contextum esse, oculis ac mente *perspicacissimus Malpighius*, in Epistola ante viginti jamdum, & quod excurrit, annos ad Virum quendam Angliæ Eruditum, edisserit, ita ut extraversalibus seu internis Lienis fibris singularis congeratur Musculus, non absimilis structuræ & usus, qualis in auriculis cordis quorundam animalium observatur, cujus ambitus fibrarumque intrinsecarum implicationes rete efformant, cellulas subjectas undique comprimens & sanguinem splenicum per vas sibi excretorium propellens.

XLI.

Atque hanc hypothesin de Ufu Lienis & Hypochondrii utriusque Duumviratu, quamvis, ut probabilem tantum, venditem, non parum tamen confirmare comprobareque videntur phænomena male constituti hujus visceris, seu pathemata hypochondriaca communiter credita, quæ sane per illam solam & sine fermenti splenici corruptionibus & fœculentiarum splenicarum congestionibus, explicari valent. Potissimum & frequentius horum vitiorum annotatur Lienis Intumescencia, modo scirrhusa, modo anomala magis, quarum illam ex lymphæ intra glandulas ejus congesta & congelata, hanc ex sanguinis instillati retentione & grumescencia concipere convenit. Cui posteriori tamen non ejusdem fluidi terrestreitas, crassities, fœculentia seu tartarus, sed ut plurimum forsan ipsius organi cellularum parietum & involucri laxitas seu tonus vitiatus, quod visceris imbecillitatem vulgo vocant,

0.1. 20
vocat, occasione existit, sanguinis congestionem
uberiorem admittens, nihilve hujus exturbans.

XLII.

Porro, dum Fellis productioni idem Organum
ministrare dictum, in promptu erit ætiologia crudi-
tatum primarum viarum, hincque emergentium
ventriculi & intestinorum inflationum, ructuum,
borborygmorum, quo nomine *Diocli* Affectio fla-
tuosa Malum Hypochondriacum audit, alvi mo-
do astrictæ, modo dejectionum Lientericarum,
biliosarum, æruginosarum & porracearum, seu
Melancholicorum recrementorum, Hypochon-
driacis familiarium. Quatenus deficiente bile
digestio prima non tantum intestinalis fatiscit,
sed mox in consensum rapitur ipsemet ventricu-
lus, hinc totidem illius eveniunt symptoma-
ta: in specie vero alvum tardiores aut idem bilis
defectus, aut ejus visciditas, reddit, Liene in mune-
re suo torpidiore se præstante; in fluores vero, im-
primis biliosos atque porraceos, concitat Idem in-
ordinatis atque impetuosioribus cellularum sua-
rum contractionibus, hinc rapidioribus sanguinis
sui ad Epas trajectionibus, vasa biliaria in laticis sui
nimias ad intestina profusiones, hæcque ad crebrio-
res excretiones, stimulans. Imo denique quod
affectus animi vehementiores, Tristitia imprimis &
Ira, vel soli interdum, diversa Lienis vitia patrent,
vel latentia moveant & symptomata varii generis
erumpere faciant, profecto haud ideo contingit,
quasi viscus hoc atræ bilis focus & juxta *Sennertum*
Iræ fomes existat: Sed quia hæc similiave animi pa-

D 3

thema-

ED.
S.
ZV HALL

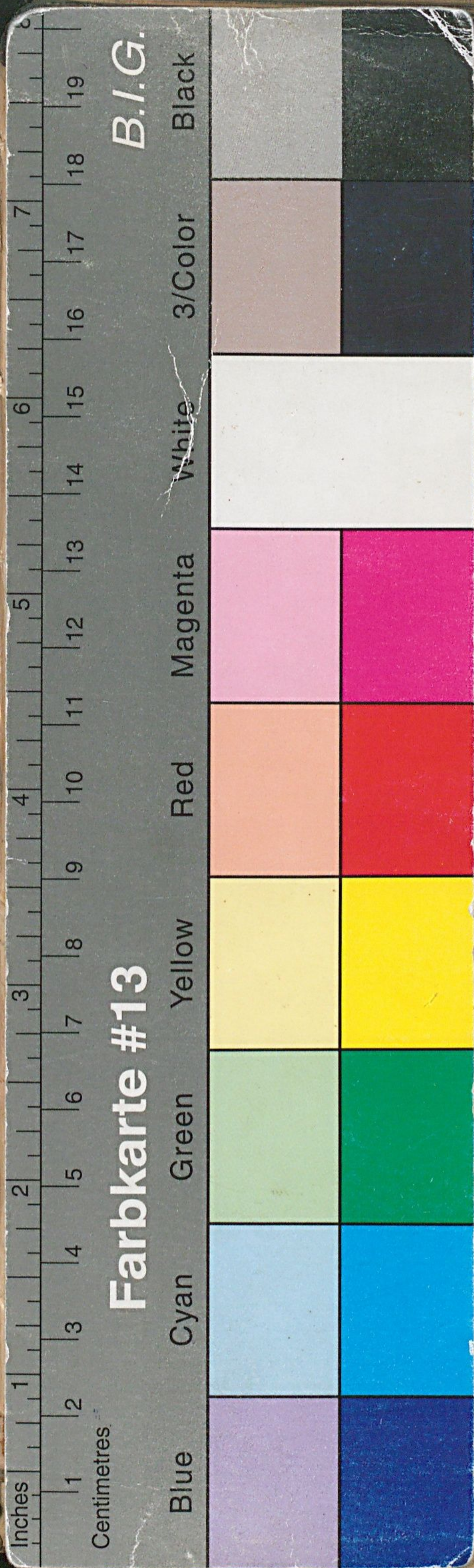
themata spirituum animalium motus per totum genus nervosum sensibilibus maxime turbant, Lienis fibrarum motricum systoles modo inhibent, ac tardiores & imbecilliores reddunt, modo intendunt atque accelerant, seu inordinatos præstant, utraque ratione Viscus hoc immediate afficientes & modo has, modo illas aberrationes concitantes.

F I N I S.



X 2615920

1077



D. B. V.
PHYSIOLOGICA
De
VIRATU
DOCHON-
ORUM, 1689, 4/
Qvam
Præsidio
NNIS BOHNIL
edic. D. ac Anatomiae &
of. Publ. longe Cele-
berrimi,
ræceptoris ac Hospitis
colendi,
orum examini exponit
Gottlieb Lehmann/
lifs. Lusat.
M. DC. LXXXIX.
IPSIÆ,
NCKMANNIANO.

LEVI HALL

