



Sammelband 9.

Der

**Erb = Folge**

Des Königreichs

**Groß = Britannien /**

Wie dieselbe sich von

**J A C O B O**

PRIMO, STUARTO,

**König von Groß = Britannien /**

Auf

Alle Bluts = Verwandte

**Königliche / Ehre = und Fürstliche  
Häuser erstreckt /**

In zwei Tabellen verfaßt und heraus gegeben

von

**JOHANNE CRUSIO, Jur. Stud.**

Wolffenbüttel / gedruckt bey Casp. Joh. Bismarcks sel. nachgel. Wittib.



## Hochgeneigter Leser!

**W**emselben offerire hie eine Genealogische Beschreibung der Erbfolge des Königreichs Groß-Britannien, darin zu sehen / wie das berühmte Schottische Haus STUART von JACOBO I. König von Groß-Britannien, auf viele ausländische Königliche / Chur- und Fürstliche Häuser sich ausgebreitet hat / und wie also die Succession der Cron Groß-Britannien, von obgedachten JACOBO I. auf alle Bluts-Verwandte Häuser sich erstrecket. Ich habe alle Erben / welche von diesem JACOBO I. als dem Stamm-Vater / herkommen / und den Jacobitischen Stuartischen Stamm weiter fortgeplanket haben / oder von denen sonsten etwas denkwürdiges anzumercken / wie auch diejenigen / welche zwar noch Jung / aber dabey auch noch im Leben sind / specificiret; Die aber welche gar jung verstorben / weil davon nichts remarquables zu observiren, ausge lassen / hergegen alle Häuser / welche wegen der nahen Bluts-Verwandtschaft ein Erb-Rechte an die Cron Groß-Britannien haben / in margin angezeichnet und benennet. Und weil in Engelland so wohl das Weibliche als das Männliche Geschlecht / welches von Königlichen Stuartischen Geblüte entsprossen / an die Cron ein Erb-Rechte hat; so habe ich billig beydes das Männliche und auch das Weibliche Geschlecht allhie eingeführet / dabey aber allezeit / doch pro ratione Gradus & Familiae, das Männliche Geschlecht / den Rechten gemäß / dem Weiblichen Geschlecht vorgezogen. Die Gradus Consanguinitatis habe ich durch beygefügte Linien und Zahlen angezeigt / damit man die Ordnung der Succession desto besser erkennen möge. Nun wäre es auch wohl nöthig / und dabey nützlich gewesen / die Historie, welche von der Genealogie nicht wohl separiret seyn kan / einiger massen hiebey zu tractiren; aber es ist meine Intention nicht gewesen / von einer so importanten Materie eine Historie zu schreiben / denn es würde eine grosse Weitläufigkeit erfodern / solches gründlich / und nach allen Circumstantien auszuführen; Und wenn ich gleich dieses / wozu ich doch vor ihö keine Zeit noch Gelegenheit habe / hätte vornehmen wollen; so würde es geheissen haben: *Attum agere & Iliada post Homerum scribere*; massen diese Materie von vielen bewehrten Historicis weitläufigt abgehandelt / und also zur Gnüge bekant worden. Dannhero / weil ich mir für genommen / die Succession oder Erbfolge des Königreichs Groß-Britannien zu remonstriren / wil ich vor ihö die Genealogie der Erben dieses Reichs / welche ohne die Historie zu Erweisung der Succession unnderselben Ordnung / wie nemlich die Erben dieser Cron nach einander succediren

Leser communiciran. Aber auch hierinn hat man von vielen berühmten Scribenten, welche die Genealogien aller hohen Familien weittläufftig ausgeführet haben / so viel Instruction, daß man meiner schlechten Arbeit nicht bedarf. Dann es kan ein jeder / dem die Genealogien bekant sind / die Genealogie der Groß-Britannischen Reichs Erben aus den andern selbst extrahiren. Weil aber manchen wegen seiner Geschäfte die Zeit hiezu fehlen / oder die Arbeit verdriesslich fallen möchte / so habe mich obligat befunden / dem hochgeneigten Leser hierin zu dienen / und demselben sothane Mühe zubenehmen. Und damit ich dem hochgeneigten Leser desto mehr Satisfaction geben möge / so habe diese Genealogie, welche sonsten nur in einer Tabell verfaßet gewesen / anigo in zwo Tabellen verfaßet / und also dem hochgeneigten zu gefallen / publiciret. Es ist diese zweyte Tabell nebst der ersten / doch auf eine andere und zwar bessere methode, von obgemelten *FACCOBO I. STUARTO*, auf alle Bluts-Verwandte Häuser / und alle davon descendirende und herzustammende Erben / durch alle Gradus, so weit dieselben sich ausgebreitet haben / ordentlich und richtig deduciret und ausgeführet / dabey aber ist zu merken / daß allhie das Jahr der Geburt / Vermählung und Absterben / als wovon die erste Tabell kan nachgesehen werden / nicht angeführet / und daß neben denen Jung-verstorbenen / auch alle diejenigen / welche ohne Erben verstorben / ausgelassen worden. So ist nun diese Genealogie also eingerichtet / und fürnehmlich secundum Gradus Consanguinitatis so accurat disponiret / daß man darin die Ordnung der Succession gar leicht kan erkennen und erkennen. Solten etwan bey dieser Genealogie einige Veränderungen / als neue Geburten / Vermählungen oder Todes-Fälle vorgefallen seyn / so wird der hochgeneigte Leser solches / da es demselben besser / wie mir / der ich keine sichere und gewisse Nachricht davon erhalten können / bewußt ist / wol wissen zu notiren / und ein jedes an seinen gehörigen Ort zu bringen. Wenn auch der hochgeneigte Leser von dieser Materie ein mehres zu wissen verlanger / so wolle derselbige sich gefallen lassen / die *Historicos*, welche hiewon weittläufftig gehandelt haben / zu consultiren. da wird der hochgeneigte Leser sein Contentement haben können. Unter dessen ersuche den hochgeneigten Leser unterdienstlich / mich wegen Auslassung einiger Namen / als der Erben von dem Hause *Bourbon-Conzy* und *Maine*, wie auch *Savoyen* und *Modena* weil ich davon nichts gewisses erfahren können / hochgeneigt zu excusiren / dabey diß schlechte Werklein hochgeneigt von mir auf- und anzunehmen / und mir jederzeit gewogen zu verbleiben. Womit den hochgeneigten Leser / nebst herglichen / wolgemeinten Wunsch / alles glücklichen Wolergehens / und aller gedenklicher Leibes- und Seelens Wolfarth / Gottes Gnade empfehle / und verharre Lebenslang

Des Hochgeneigten Lesers

Unterdienstlich, gehorsamster

Johann Cruse.

## Die erste Tabell.

**J**ACOBUS STUARTUS, dieses Nahmens der Erste / König von Groß-Das 2o  
Stuart.  
*Britannien*, ein Sohn HENRICI STUARTI DARLEH und MARIA  
 STUARTÆ, Königs und Königin von Schottland / ist geböhren 1566.  
 Und bald darauf nach dem Tode seines Vaters zum König in Schott-  
 land gekrönet 1567. Er nahm die Regierung über sich 1578. im zwölfften  
 Jahr seines Alters; vermählte sich mit ANNA FRIDERICI II. Königs in  
 Dennemarck Tochter / 1589. Nachdem die ELISABETHA Königin in  
 Engelland 603. gestorben / ward Er / als der ELISABETHÆ nächster  
 Bluts / Freund / und eingefeseter Erbe / im selbigen Jahr zum König in Engel-  
 land zu Westminster gekrönet. Hiedurch ist Engelland mit Schottland un-  
 ter dem Nahmen Groß-*Britannien* vereiniget worden / und der Titul König  
 von Groß-*Britannien* aufgekomen / welchen König JACOBUS der sonsten  
 dieses Nahmens der Sechste in Schottland war / unter dem Namen JACO-  
 BI I. zum ersten geführet hat. Er hat das Königreich Schottland / ehe solches  
 mit Engelland *conjungiret* worden / 25. das Königreich Engelland und  
 Schottland zusammen / nachdem diese beyde Cronen mit einander vereinbahr-  
 ret 22. und also insgesamt 47. Jahr geregiret: ist gestorben 1625. im 59.  
 Jahr seines Alters. Dieser JACOBUS I. ist der Stamm-Vater aller iße-  
 gen Erben des Königreichs Groß-*Britannien*, dieselben werden in zweene  
 Aeste / nemlich in den Männlichen und Weiblichen Aft abgetheilet. Der  
 Männliche Aft ist von seinem Sohn CAROLO I. König von Groß-  
*Britannien*, und der Weibliche Aft von seiner Tochter ELISABETHA.  
 vermählten Chur-*Fürstin* von der Pfalz / auch nachmahls Königin in  
 Böhmen weiter ausgebreitet / und auf viele ausländische Königliche / Chur-  
 und Fürstliche Häuser fortgeplanket worden / wie dieses aus folgenden zu  
 ersehen

- 1 HENRICUS FRIDERICUS STUARTUS, Prinz von *Wallis*, geböhren  
 1594. gestorben 1612.
- 2 CAROLUS I. STUARTUS, König von Groß-*Britannien*, geböhren  
 1600. vermählet mit HENRIETTA MARIA, HENRICI IV. Königs  
 in Frankreich Tochter / 1625. eines gewaltsamen Todes / durchs Weil  
 enthauptet / gestorben 1649. Seine Erben sind
  - 1 CAROLUS II. STUARTUS, König von Groß-*Britannien* geböhren  
 1630. Vermählet mit CATHARINA, JOHANNIS IV. Königs in  
 Portugall Tochter / 1662. ohne Eheliche Erben gestorben 1685.
  - 2 JACOBUS II. König von Groß-*Britannien*, geböhren 1633. Er ver-  
 mählete sich erstlich mit ANNA HIDE, EDUARDI HIDE. Grafen  
 von Clarendon / und Groß-Cancellers von Engelland Tochter / 1659.  
 und nachdem selbige 1671. gestorben / vermählete Er sich 1673. zum an-  
 dern

bern mal mit *MARIE BEATRICE ELEANORA d'Este*, ALPHON-  
SI H. d'Este, Herzogs zu Modena und Reggio Tochter, welche noch  
ihro mit ihm lebet. Seine rechtmässige Erben und zwar erster Ehe sind

1 *MARIA STUARTA*, Königin von Gross-Britannien, geboren  
1662, vermählet mit *WILHELMO HENRICO*, Prinzen von  
Orange, Erb-Statthalter und General-Capitain der Vereinigten  
Niederlanden / nunmehr König von Gross-Britannien, 1677, ohne  
Erben gestorben 1694.

2 *ANNA STUARTA*, geboren 1664, vermählet mit *GEORGIO*,  
König, Fürst von Dänemark / nunmehr auch Herzog von  
Cumberland und Grafen von Kendal, *KRISTIAN V*, Königs  
in Dänemark Bruder, 1682, Ihr Erbe ist

*WILHELMUS AUGUSTUS*, Erb-Prinzen / nunmehr auch  
Herzog von Gloucester, geboren 1682.

3 *HENRICUS STUARTUS*, Herzog von Gloucester, geboren 1640,  
gestorben 1660.

4 *MARIA STUARTA*, geboren 1631, vermählet mit *WILHELMO II*,  
Prinzen von Orange, Statthalter und General-Capitain der Verei-  
nigten Niederlanden, 1641, gestorben 1691, Ihr einziger Erbe ist

*WILHELMUS HENRICUS*, Prinz von Orange, Erb-Statthalter  
und General-Capitain der Vereinigten Niederlande, nunmehr Kö-  
nig von Gross-Britannien, geboren 1650, vermählet mit *MARIA*  
*STUARTA JACOBI II*, gewesener Königs von Gross-Britannien,  
damahls Herzogs zu York Tochter, 1677.

5 *ELISABETHA STUARTA*, geboren 1635, gestorben 1650.

6 *HENRICA MARIA STUARTA*, geboren 1644, vermählet mit  
*PHILIPPO de Francia*, Herzog von Orleans, *LUDOVIC XIV*, Kö-  
nigs in Frankreich Bruder, 1661, gestorben 1671, Ihre Erben sind

1 *LUISA MARIA*, Herzogin von Orleans, geboren 1662, vermäh-  
let mit *CAROLO II*, König in Spanien, 1679, ohne Erben ge-  
storben 1689.

2 *ANNA MARIA*, Herzogin von Orleans, Madame de Valois  
genandt, geboren 1669, vermählet *VICTORE AMADEO II*,  
Herzog von Savoyen, 1684, Ihre Erben sind

1 *MARIA ADELHEIDIS*, Herzogin von Savoyen, geboren 1685,  
vermählet mit *LUDOVICO*, Herzog von Burgund *LUDO-*  
*VICI*, Dauphin in Frankreich, ältesten Sohn, 1697.

*MARIA ANNA*, Herzogin von Savoyen, geboren 1687.

2 *MARIA LUISA GABRIELIS*, Herzogin von Savoyen, ge-  
boren 1688.

3  
4 Herzogin von Savoyen, geboren 1697.

15 Haus  
nemark.

16 Haus  
art.

15 Haus  
enge.

15 Haus  
art.

15 Haus  
leang  
er Ehe.

15 Haus  
voven.



So weit gehet der Mämlliche Ist **JACOBI I.** von seinem Sohn  
**CAROLO I.** Nun folget der Weibliche Ist von seiner Tochter  
**ELISABETHA.**

1 **ELISABETHA STUARTA.** gebohren 1596. vermählet mit **FRIDERICO V.** Churfürsten von der Pfalz / auch nachmalis König in Böhmen /  
1613. gestorben 1662. Ihre Erben sind

Das Haus  
Stuart.

1 **HENRICUS FRIDERICUS.** Churfürst von der Pfalz / gebohren  
1614. in Holland / unweit Amsterdam ertruncken 1629.

Das Haus  
Pfalz.

2 **CAROLUS LUDOVICUS.** Churfürst von der Pfalz / gebohren 1617.  
vermählet mit **CHARLOTTA, WILHELMIV.** Landgraffen in Hessen  
Tochter / 1650. gestorben 1680. Seine rechtmässige Erben sind

1 **CAROLUS.** Churfürst von der Pfalz / gebohren 1651. vermählet  
mit **WILHELMINA ERNESTINA, FRIDERICI III.** Königs  
in Dänemark Tochter / 1671. ohne Erben gestorben 1685.

2 **ELISABETHA CHARLOTTA.** Pfalzgräfin beyrn Rhein / ge-  
bohren 1652. vermählet zur zwoyten Ehe mit **PHILIPPO de Francia,**  
Herzog von Orleans 1671. Ihre Erben sind

1 **PHILIPPUS.** Herzog von Orleans-Chartres gebohren 1674. ver-  
mählet 1692. mit **FRANCISCA MARIA de Bourbon, Madame**  
*de Blois* genandt / **LUDOVICI XIV.** Königs in Frankreich na-  
türlicher und legitimer Tochter / welche Er mit **FRANCISCA**  
**MARIA de Rochefort** Tochter / **GABRIELIS** Prinzen von Mortemar  
Tochter / und **HENRICI LUDOVICI de Paradaillan** Marquis de  
*Montespan* gewesenem Gemahlin gezeugt hat. Seine Erbin ist:

Das Haus  
Orleans  
zwoyter E

**MARIA LUISA,** Herzogin von Orleans Chartres, *Made-*  
*moiselle de Valois* genandt / gebohren 1695.

Das Haus  
Orleans-  
Chartres.

2 **ELISABETHA CHARLOTTA.** Herzogin von Orleans-Chartres, gebo-  
ren 1676. verlobet mit **LEOPOLDO,** Herzog von Lotharingen 1698.

3 **RUPERTUS,** Pfalzgraf beyrn Rhein / Herzog von Cumberland / ge-  
bohren 1619. gestorben 1628.

Das Haus  
Pfalz.

4 **MAURITIUS,** Pfalzgraf beyrn Rhein / gebohren 1621. hat sein Le-  
ben in der See verlohren 1654.

5 **EDWARDUS.** Pfalzgraf beyrn Rhein / gebohren 1624. vermählet  
mit **ANNA GONZAGA, CAROLI GONZAGA,** Herzogs von  
Nevers Tochter / 1645. gestorben 1662. Seine Erben sind

1 **LUISA MARIA,** Pfalzgräfin beyrn Rhein / Herzogin von Ne-  
vers, gebohren 1647. vermählet mit **CAROLO THEODORO OT-**  
**TONE,** Fürsten von Salm / Kaiserl. Majest. Geheimten Rath / des  
Römischen Königs Oberhofmeister / Ritter des Guldnen Fliesses /  
1671. gestorben 1679. Ihre Erben sind

Das Haus  
Pfalz  
Nevers.

1 **LUDOVICUS OTTO,** Fürst von Salm / gebohren 1674.

Das Haus  
Salm.

2 **LUISA,** Fürstin von Salm / gebohren 1672.

Haus  
Nevers.

Haus  
Bourbon-  
Condé.

Haus  
Bourbon-  
Conty.

Haus  
Bourbon-  
Condé.

Haus  
Bourbon-  
Dombes  
Haus  
Bourbon-  
Condé.  
Haus  
Sals-  
Nevers.

Haus  
Braunsch-  
Lüneburg.  
Haus  
Lodena.  
Haus  
Braunsch-  
Lüneburg.

- 2 ANNA HENRICA JULIA, Pfalzgräfin beym Rhein / Herzogin von Nevers, geboren 1648, vermählet mit HENRICO JULIO, Herzog von Bourbon, Prinzen von Condé, 1663. Ihre Erben sind
- 1 LUDOVICUS, Herzog von Bourbon-Condé, geboren 1668, vermählet mit LUISA FRANCISCA de Bourbon, Madame de Nantes genandt / LUDOVICI XIV. Königs in Frankreich natürlicher und legitimirter, mit vorgedachter Madame de Montespan gezeugter Tochter / 1685.
- 2 MARIA THERESIA, Herzogin von Bourbon Condé, geboren 1666, vermählet 1688 mit FRANCISCO LUDOVICO, Herzog von Bourbon, Prinzen von Conty, ARMANDI, Herzogs von Bourbon, Prinzen von Conty, ihres Groß Vatters LUDOVICI II. Herzogs von Bourbon, Prinzen von Condé Bruders Sohn, welcher mit im Vorschlag war zur Polnischen Cron. Ihre Erben sind
- 1 ——— Herzog von Bourbon-Conty, Prinz von Rochefort, geboren 1694.
- 2 ——— Herzog von Bourbon-Conty, Graf de la March, geboren 1695.
- 3 ——— Herzogin von Bourbon-Conty, geboren 1696.
- 3 ANNA LUISA, Herzogin von Bourbon-Condé geboren 1675, vermählet mit LUDOVICO AUGUSTO, Herzog von Bourbon-Maine, Prinzen von Dombes, Königl. Französischen General-Capitain über die Schweizer, und Großmeister der Artillerie, LUDOVICI XIV. Königs in Frankreich natürlichen und legitimirten / mit vorerwehnter Madam de Montespan gezeugten Sohn / 1692. Ihr Erbe ist
- 1 ——— Herzog von Bourbon-Maine, Prinz von Dombes, geboren 1695.
- 4 LUISA BENEDICTA, Herzogin von Bourbon-Condé, geboren 1676.
- 5 MARIA ANNA, Herzogin von Bourbon-Condé, geboren 1678.
- 3 BENEDICTA HENRIETTA PHILIPPA, Pfalzgräfin beym Rhein / Herzogin von Nevers, geboren 1678, vermählet mit JOHANNEN FRIDERICO, Herzog zu Braunschweig-Lüneburg-Hannover / 1668. Ihre Erben sind
- 1 CHARLOTTA FELICITA, Herzogin zu Braunschweig und Lüneburg, geboren 1671, vermählet mit REGINALDO I d'Este, Herzog von Modena und Reggio, 1693. Ihre Erbin ist
- 1 ——— Herzogin zu Modena und Reggio, geboren 1697.
- 2 HENRIETTA MARIA, Herzogin zu Braunschweig und Lüneburg, geboren 1672, gestorben 1687.
- 3 WILHELMINA AMALIA, Herzogin zu Braunschweig und

- 6 PHILIPPUS, Pfalzgraf beym Rhein / Schlacht bey Röteln geblieben 1650.
- 7 ELISABETHA, Pfalzgräfin beym Rhein / Abbatissin des Stiffts  
Hervord in Westphalen / geboren 1618. gestorben 1680.
- 8 LUTSA HOLLANDINA, Pfalzgräfin beym Rhein / Abbatissin  
des Klosters Maubuisson bey Pont Oise in Frankreich / geboren 1622.  
gestorben 1684.
- 9 HENRICA MARIA, Pfalzgräfin beym Rhein / geboren 1626.  
vermählet mit SIGISMUNDO RAGOZI, Fürsten in Siebenbürgen  
1651. aber bald nach dem Beslager / und also ohne Erben gestorben.
- 10 SOPHIA, Pfalzgräfin beym Rhein / geboren 1630. vermählet mit  
ERNESTO AUGUSTO Herzog / nachmahls auch Chur-Fürsten zu  
Braunschweig und Lüneburg / 1678. Ihre Erben sind
- 1 GEORGII LUDOVICI, Chur-Fürst zu Braunschweig und  
Lüneburg / geboren 1660. vermählet mit SOPHIA DOROTHEA,  
GEORGI WILHELM, Herzogs zu Braunschweig-Lüneburg  
Zell seines Vaters Bruders Tochter / 1682. Seine Erben sind
- 1 GEORGII AUGUSTI, Chur-Prinz zu Braunschweig und  
Lüneburg / geboren 1683.
- 2 SOPHIA DOROTHEA, Chur-Prinzessin zu Braunschweig  
und Lüneburg / geboren 1687.
- 2 FRIDERICUS AUGUSTUS, Herzog zu Braunschweig und Lüne-  
burg / Käyserl. General-Major, geboren 1667. ward von den  
Türcken in Siebenbürgen überfallen und erschlagen 1690.
- 3 MAXIMILIANUS WILHELMUS, Herzog zu Braunschweig  
und Lüneburg / Käyserl. General-Feld-Marschall-Lieutenant / ge-  
boren 1666.
- 4 CAROLUS PHILIPPUS, Herzog zu Braunschweig und Lüne-  
burg / Käyserl. Obrister über ein Regiment Dragoner, geboren  
1668. ward von den Tartarn in der Sulgaten erschla-  
gen 1690.
- CHRISTIANUS, Herzog zu Braunschweig und Lüneburg / Käy-  
serl. Obrister über ein Regiment zu Fuß, geboren 1671.
- 16 ERNESTUS AUGUSTUS, Herzog zu Braunschweig und Lüne-  
burg / geboren 1674.
- 7 SOPHIA CHARLOTTA, Herzogin zu Braunschweig und  
Lüneburg / geboren 1688. vermählet mit FRIDERICO III.  
Chur-Fürsten zu Brandenburg / 1684. Ihre Erben sind
- FRIDERICUS WILHELMUS, Chur-Prinz zu Bran-  
denburg / geboren 1688.

Das Hau  
Braun-  
schweig-  
Lüneburg-  
Hannove  
das jüng

Das  
Bran-  
denburg.

Die andere Tabeil.

\* \* \*  
Der Männliche Ast

# JACOBI I. STUARTI,

Königs von Groß-Britannien,

Von seinem Sohn

## CAROLO I. STUARTO

König von Groß-Britannien.

Primus Gradus.	Secundus Gradus.	Tertius Gradus.	Quartus Gradus.
Das Haus Stuart. Jacobus I. Stuartus König von Groß-Britannien.	Das Haus Stuart. Jacobus I. Stuartus König von Groß-Britannien.	Das Haus Stuart. Anna Stuarta; ver- mählte Prinzessin von Dänemarc.	Das Haus Dänemarc. Wilhelmus Augustus Prinz von Dänemarc / Herzog von Glocester.
	Maria Stuarta, ver- mählte Prinzessin von Orenge.	Das Haus Orenge. Wilhelmus Henricus, Prinz von Orenge, nunmehr König von Groß-Britannien.	



1711110 St. Maria.

Henrica Maria Sep  
arra, vermählte Her  
zogin von Orleans

Das Haus Or  
leans, erster Ehe  
Anna Maria, Herzo  
gin von Orleans, ver  
mählte Herzogin  
von Savoyene

Das Haus  
Savoyen.  
Maria Adelheid  
Herzogin von Sav  
oyen, vermählte He  
zogin von Bu  
gund.  
Maria Anna, Herz  
gin von Savoyen,  
Maria Luysa Gabr  
lis, Herzogin v  
Savoyen.  
— Herzogin v  
Savoyen.

STUARTI

STUARTO

STUARTI

STUARTI

STUARTI

Das Haus Stuart  
Herzogin von  
Savoyen, vermählte  
Herzogin von Bu  
gund.

Das Haus Stuart  
Herzogin von  
Savoyen, vermählte  
Herzogin von Bu  
gund.

Das Haus Stuart  
Herzogin von  
Savoyen, vermählte  
Herzogin von Bu  
gund.

Das Haus Stuart  
Herzogin von  
Savoyen, vermählte  
Herzogin von Bu  
gund.

Der Königin  
**JACOBI I. STUARTI,**

Königs von Groß-Britannien,

von seiner Tochter

**ELISABETHA STUARTA,**

Vermäheten Churfürstin von der Pfalz / auch nachmahls  
Königin in Böhmen.

Primus Gradus.	Secund. Gradus.	Tertius Gradus.	Quartus Gradus	Quintus Gradus
Das Haus Stuart. Elisabetha Stuarta, vermählet Churfürstin von der Pfalz / auch nachmahls Königin in Böhmen.	Das Haus Pfalz. Carolus Ludovicus, Churfürst von der Pfalz.	Das Haus Pfalz. Elisabetha Charlotte, Pfalz Gräffin bey Abetti / vermählet Herzogin von Orleans.	Das Haus Orleans zweiter Ehe. Philippus, Herzog von Orleans-Chartres.	Das Haus Orleans-Chartres. Maria Luysa, Herzogin von Orleans-Chartres.

*Eduardus*  
Pfalz: Graff  
beym Rhein/  
Herzog von  
Nevers.

**Das Haus**  
Pfalz Nevers.  
*Luisa Maria,*  
Pfalz: Gräffin  
beym Rhein /  
Herzogin von  
Nevers. vermäh-  
lete Fürstin von  
Salm.

*Anna Henrica*  
Julia, Pfalz:  
Gräffin bey  
Rhein / Her-  
zogin von Ne-  
vers. vermäh-  
lete Herzogin  
von Bourbon  
Condé.

*Elisabetha Char-*  
lotta, Herzogin  
von Orleans.  
*Charles* verlobte  
Herzogin von  
Lotharingen.

**Das Haus**  
Salm.  
*Ludovicus Otto,*  
Fürst von  
Salm.  
*Luisa,* Fürstin  
von Salm.  
*Eleonora Chri-*  
stina, Fürstin  
von Salm.

**Das Haus**  
Bou, bon - Con-  
de.  
*Ludovicus Her-*

*Mademoiselle de*  
Valois genant.

Hog von Bour-  
bon-Condé,  
Maria Theresia,  
Herzogin von  
Bourbon-Condé,  
vermählte  
Herzogin von  
Bourbon-Conty.

**Das Haus**  
Bourbon-Conty.  
-- Herzog von  
Bourbon-Conty,  
Prinz von Rochefort.  
-- Herzog von  
Bourbon-Conty,  
Graf de la  
March.  
— Herzogin  
von Bourbon-  
Conty.

Anna Luysa  
Herzogin von  
Bourbon-Condé,  
vermählte  
Herzogin von  
Bourbon-Maine.

**Das Haus**  
Bourbon-Maine  
-- Herzog von  
Bourbon-Maine  
Prinz von  
Dombes.

Luysa Benedicla  
Herzogin von  
Bourbon-Condé.  
Maria Anna,  
Herzogin von  
Bourbon-Condé.

Benedicla Hen-  
rietta Philippa,  
Pfalz-Gräfin  
beym Rhein /  
Herzogin von  
Nevers, verma-



Primus Gradus.

Secund. Gradus.

Tertius Gradus.

Quartus Gradus

Quintus Gradus

lete Herzogin  
zu Braun-  
schweig : Lüne-  
burg Hannover.

Das Haus  
Braunsch.  
Lüneburg  
Hannover das  
Ältere.

Charlotta Felicitas, Herzogin  
zu Braunsch.  
und Lüneburg/  
vermählte Herzogin von Mo-  
dena und Rheg-  
gio.

Das Haus  
Modena.  
— Herzogin  
zu Modena.

Sophia, Pfaltz  
Gräffin bey  
Rhein/vermäh-  
lete Herzogin/  
numehro auch  
Churfürstin zu  
Braunschweig  
und Lüneburg.

Wilhelmina  
Amalia Herzogin  
zu Braunschweig  
und Lüneburg.

Das Haus  
Braunsch.  
Lüneburg  
Hannover das  
Jüngere.

Georgius Ludovicus, Churfürst zu  
Braunschweig  
und Lüneburg.

Das Haus  
Braunsch.  
Lüneburg

*Primus Gradus.* *Secundus Grad.* *Tertius Gradus.* *Quartus Gradus* *Quintus Gradus*

Hanover das  
Jüngere.

Georgius Angu-  
stus, Churprinz  
zu Braunsch.  
und Lüneburg.

Sophia Doro-  
thea, Chur-  
Prinzeßin zu  
Braunschweig  
und Lüneburg.

Maximilianus  
Wilhelmus,  
Herzog zu  
Braunschweig  
und Lüneburg/  
Kays. Gener-  
al-Feld-Mar-  
schall Lieute-  
nant.

Christianus Her-  
zog zu Braun-  
schweig und Lüneburg/  
Kays. Oberster über  
ein Regiment zu  
Fuß.

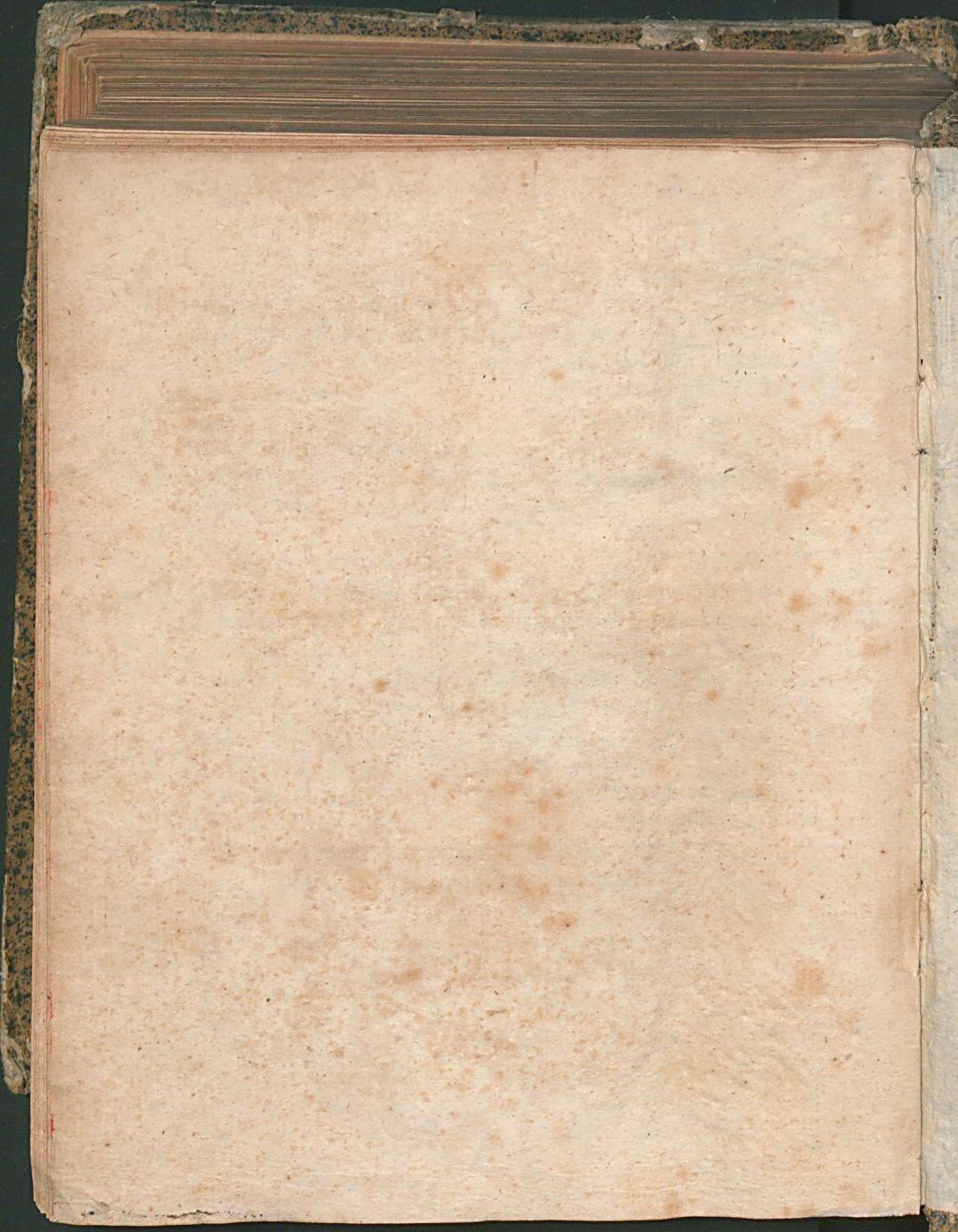
Ernestus Aug-  
ustus, Herzog zu  
Braunschweig  
und Lüneburg.

Sophia Charlot-  
ta, Herzogin zu  
Braunschweig  
und Lüneburg/  
vermählte  
Churfürstin zu  
Brandenburg.

Das Haus  
Brandenburg.  
Friedericus Wil-  
helmus, Chur-  
prinz zu Bran-  
denburg.

22 (0) 20

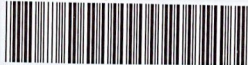




00A 6297

ULB Halle  
002 927 276

3



h

7

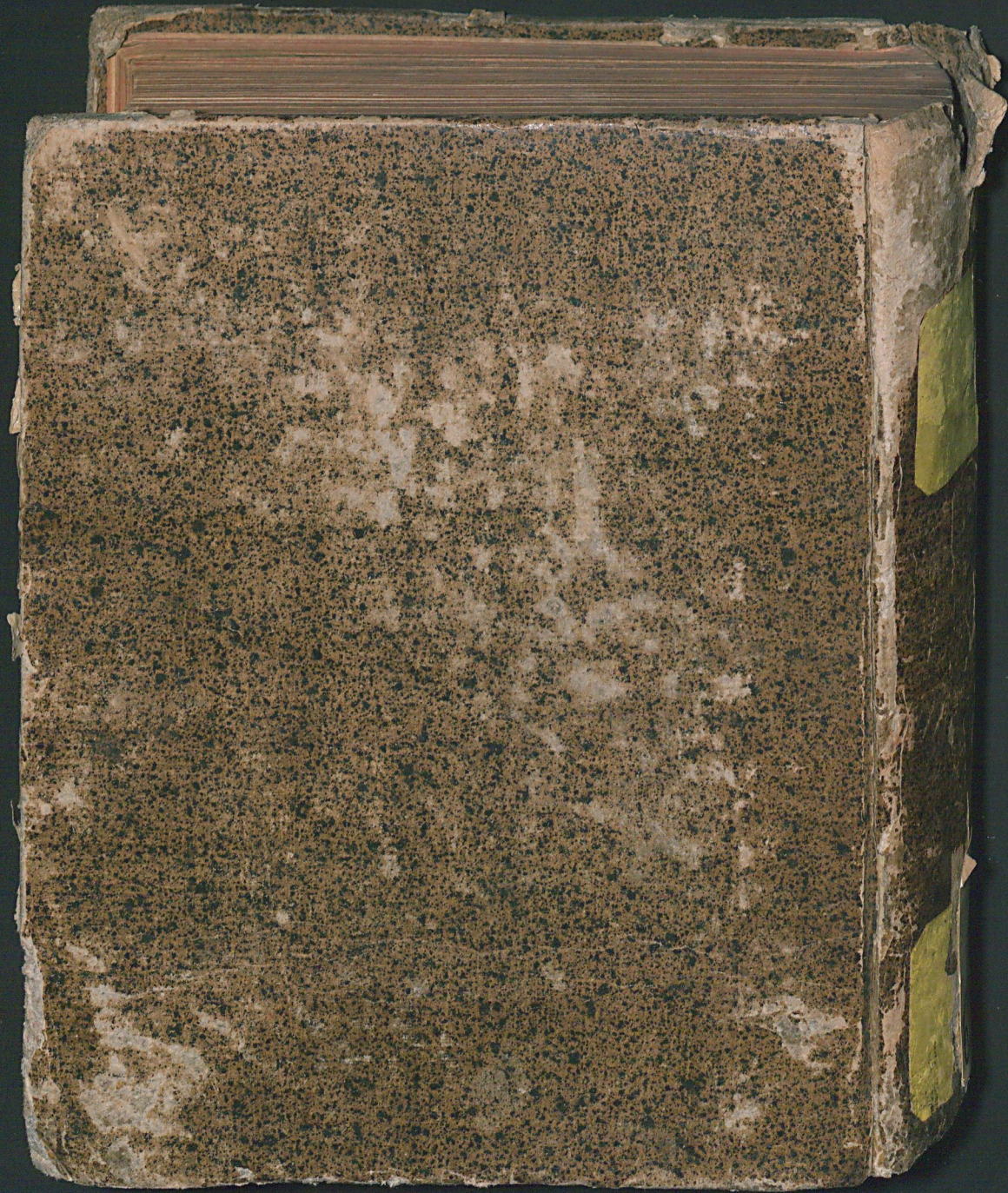
5b,

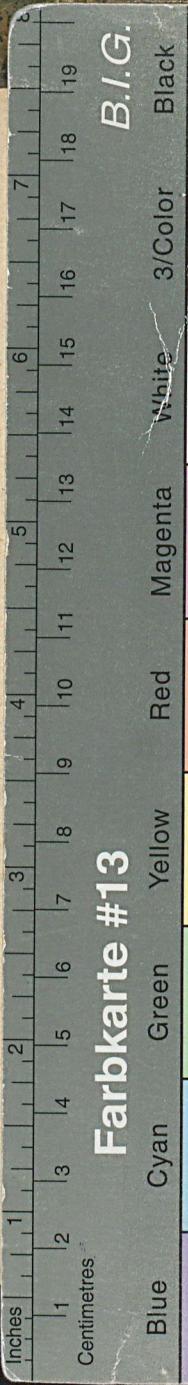
f

VO 17

Retros







Die Beschreibung  
Der

12

# Folge

Königreichs

## Britannien/

ieselbe sich von

# BOBO

## STUARTO,

## Groß-Britanien/

Auf

luts-Verwandte

Chur- und Fürstliche

ußer erstreckt /

verfasset und heraus gegeben

von

## CRUSIO, Jur. Stud.

by Casp. Joh. Dismarcks sel. nachgel. Wittib.

