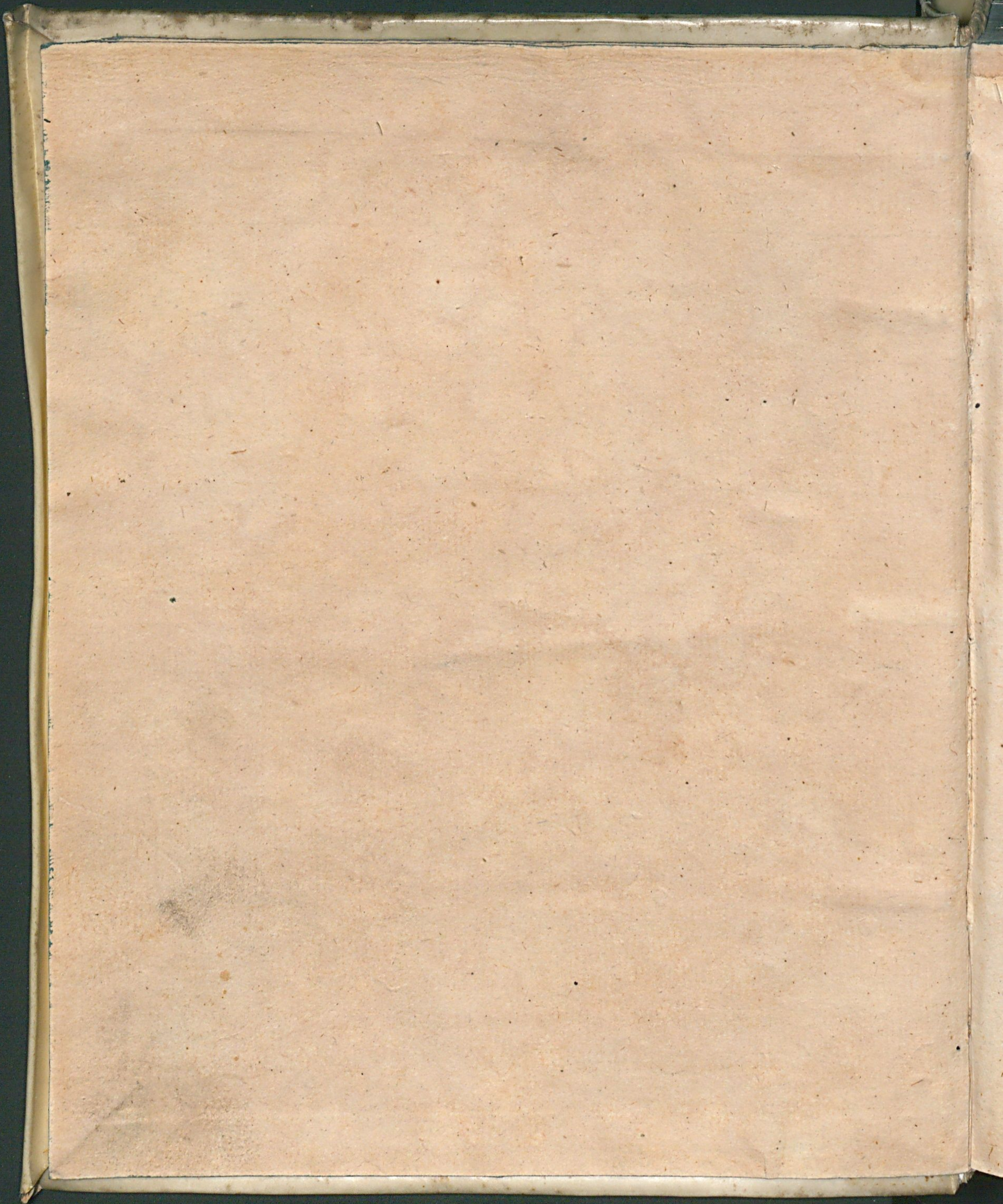


00ge





Geliebte Wittwe

von Johannes Krause, Rektor in Zeitz 1673-1676,  
früher Adjunkt der Philosoph. Fakultät in Sena, Rektor  
in Annaberg und in Arnstadt geschieden,  
der nicht zu bezüpfen.

Sein Nachlass hat Nachkommen in Zeitz gesprig.

Leipzig  
Bücher Nr. 1.

UNIVERSITÄT O. AKADEMIE  
BIBLIOTHEK  
M. JACOB  
K. K. K. K.  
P. P. P. P.



Q. D. B. V.  
DISSERTATIO ACADEMICA  
DE

FORMA  
CRUCIVM,

In qua SEDILE Crucifixorum porissimum asseritur,  
QVAM

DEO clementer annuente,

ET

Amplissimo in Incluta Academia Ie-  
nensi Philosophorum Ordine benevolè  
permittente,

*Publico Eruditorum examini submittet*

M. IOHAN. IACOB Freiesleben/  
EISENBERGENSIS,

RESPONDENTE

IOHANNE CRAVSIO,  
THUMA-MISNICO.

*ad diem Aprilis*

In Acroaterio Philosophorum

Hora & loco destinatis.

ANNO M. DC. LXII.

Typis

Johannis Jacobi Bauhöfferi.

Q. D. R. V.  
DISSERTATIO ACADEMICA

F O R M A

C R A V S I M

DEO

Amplissimo



M. J. 1757

IOHANNES CRAVSIUS

In Arosterio Philosophorum

ANNO M. DC. LXXVII

Johannis Jacobi Bartsch







⊖. Δ.

ΠΡΟΑΥΛΙΟΝ.

**O**peræ est, exspatiari per Antiquitatum latifundia, & quæ ob vetustatem nonnullis ignorantur, in apricum producere, ac in memoriam mentemque revocare. Delectentur autem aliis alii: nos, ne præter propter vitam vivere videamur, pietatem *Salvatoris*, temporis observantiam admetientes, τὴν περὶ ζώμεν,

— — — & id, quod instat, agemus.

Cum itaque hætenus in explicacione Historiæ de immerita Passione *Salvatoris nostri CHRISTI JESU* inter alia perceperimus, quod ipse unâ cum duobus latronibus *CRUCI* sit affixus, nonnulla de ejus Formâ in chartas conjicere animum induximus. Tu autem, crucifixe *JESU*, nostris annue cœptis! Sub cujus auspiciis esto.

§. I.



Uòd apud Romanos consuetudo fuerit facinorosos clavis cruci affigere, notum est ex testimonio *Seneca*: (a) Cum refingere se crucibus contentur, in quas unusquisque vestrum clavos suos ipse adigit. De Græcis idem constat ex *Apollinis Oraculo* quodam: (b)

Γόμφους καὶ σκολόπεσσι πικρὴν ἀνέτλησε τελευτήν:

Clavisq; & palis mortem exantlavit acerbam.

Itemq; ex *Ulpiano* in *Demosthenem* περὶ ἠλῶνται explicante, Στρουρῶν περὶ ἠλῶνται τοῖς ἠλοῖς: cruci affigi clavis; Et *Nenno* de *Servatore*:

a. De Vit.

Beata co

XIX.

b Apud

Lactant.

l. XV. cap.

XIII.

Καὶ ποσὶ καὶ παλάμῃσι σιδῆρα κέντρα κομίζων·

*Et pedibus manibusque ferens stimulos ferratos.*

§. II. At quam multi eorum fuerint, autores disident. Hinc alii statuunt tantummodò tres, ut Nonnus, qui Christum depingit:

— ἀμετρήτῳ δὲ πεπαρμένον ἄζυγι γόμφῳ  
Διπλόον ἦτορ ἔχοντα μὴ τετορημένον ὄρμη,  
Ποσσὶν ὁμοπλεχέεσσιν.

Facit, ecce! magno & singulari clavo pedis utriusque pectusculum transfigi, & quidem uno ictu, idque pedibus mutuo impositis & complicatis. Simile & Nazianzenus habet:

Γυμνὸν τρισήλω κείμενον ξύλω λαβῶν:

*Nudum triclavī repositum ligno auferens.*

e. De Glor. §. III. Alii contrā quatuor, ut Gregorius Turonensis (c) circa cap. VI. tante I. Lipsio, (d) Qui: Clavorum, inquit, dominicorum quod d. Lib. II. quatuor fuerint, hæc est ratio: Duo sunt affixi in palmis, & duo de Cr. c. IX in plantis. Sed & Cyprianus (e) melior antiquiorque auctor e. Serm. de πλινθυστικῶς scripsit: Clavis sacros pedes terebrantibus. Quid? Passion. quod Plautus (f) totidem ex more adstruere videtur:

f. Mostel. Ego dabo ei talentum, primus qui in crucem excurrerit.  
lar. Sede a lege, ut affigantur bis pedes, bis brachia.

g. Tom. I. Et si quid monumentis, ait Excellent. Dn. Dilherrus, (g) credendum; certissimè singuli pedes seorsim fuere perfossi fixique. In templis Græciæ hodiè passim Christus, disparatis pedibus adfixus pingitur. Adservatur insuper nummus Græcanicus aureus in monasterio Laëtienſi in Hannonia, in cuius altero latere est imago Salvatoris quatuor clavis affixi. Quin & clavis, qui Treviris adservatur, in memoriis, quas jactant, antiquis disertè *clavis pedis dextri* vocatur.

§. IV. Cùm ergo facinorosi CRUCI fuerint affixi, eorumque manus & pedes tribus vel quatuor clavis perforati, non inutile erit querere, Quomodo corpus, præsertim sat ponderosum, per tempus longum potuerit sustineri, cùm manus clavis confixæ non videantur pares ferendo corpori inde pendulo?

§. V. Autores hîc in diversissimas abeunt sententias. Quidam enim statuunt, quòd mos Romanorum fuerit, crucifixo circa

circa humeros aut pectus funis injicere, ne corpus proueretur & manus dehiscerent. Et hae sententia placere videtur Lipsio, (h) qui sic scribit: Ergo de clavis certum: an etiam de funibus? Sunt exempla: Ansonius suum Cupidinem facit.

h. Lib. II. de Cruc. c. IIX.

Devinctum post terga manus, substrictaq; plantis vincula moerentem.

i. Lib. II. c. LVIII.

Et communi ligandi verbo in hac re Artemidorus (i) Iesus: *καὶ ὑποπόδιον* inquit, *ἀνδρὶ ἀγαθῷ γάμου προσχερσεύει*, sic τὰν ἑσθὴν crucifigi (in somnis) viro calibi nuptias designat, obligaturam, quia scilicet ligno jungitur copulaturq;. Quid, quod D. Andreas ita alligatus si credimus Abdia Babylonio, (k) seu quicumque operis illius auctor est? Is enim diserte, addita etiam causa: Proconsul, inquit, mandat questionariis, ut ligatis manibus & pedibus, non clavis affixus suspenderetur, quò diutino cruciatu deficeret. Idem statuit quoque expressissimis verbis, Josephus Scaliger, (l) Sa- l. in Antiquè duo precipua in historia crucis sunt, το ὑποπόδιον, & τὸ ἐξέχειν mado. ad πῆγυα, & tertium funes, quibus alligabantur, sine quibus non fiebat crucifixio, & quibus ignoratis, ignoratur tota de cruce tractatio. 218.

k. Lib. III. Hist. Apa.

l. in Ant.

At Resp. hoc pronunciatum fortassis magis audax est, quam verum. Factum enim rarissime, & ubi forte non, aderant clavi.

§. VI. Alii autem hanc sententiam prorsus delerunt, & contra ὑποπόδιον, seu suppedaneum, h.e. asserculum sive tabellam asserunt, in qua innixi & affixi fuerint pedes, non quidem cancellati, sed separati duobus clavis. Lipsius, licet assensum suum hic suspendat, dum scribit: (m) Hoc malim, (scilicet) aliam sententiam, quæ c. l. narratur, quam cum aliis asserculum sive tabellam inducere, in qua innixi & fixi simul pedes; attamen in Notis (n) producit ectypon nummi Græcanici veteris, (quod ipsi Dionysius Villerius misit,) quem aureum asservari scribit in monasterio Laëtienfi in Hannonia hac inscriptione: ΚΟΚΜΟΥ ΤΟ ΑΤΤΡΟΝΑΙΜΑ ΤΟΥ ΘΥ ΛΟΓΟΥ: mundi redemptio sanguis DEI verbi.

m. Lib. II. cap. X.

n. ad Lib. II. c. X.

§. VII. Apertè huic sententiæ patrociniatur Gregorius Turonensis: (o) Clavorum ergo dominicorum, quòd quatuor fuerint, hac est ratio: duo sunt adfixi in palmis, & duo in plantis: & quari-

o. Lib. I. de Glor. c. VI.



tur: cur planta adfixa sint? quae in cruce sancta dependere: & isse sunt potius, quam stare? sed in stipite erecto foramen factum manifestum est: pes quoque parvula tabula in hoc foramen insertus est; super hanc vero tabulam tanquam stantis hominis, sacrae adfixae sunt planta.

p. In Li-  
bel. de  
Crucif.  
Jesu Chri-  
sti, p. 46.  
q. Epit. I.  
de Cruc.  
p. 255.

§. VIII. Sed respondemus in genere hujus sententiae fa-  
toribus I. ex Dilherro: (p) Recentior est iste autor, (qui vixit  
sub Imperatore Mauritio) ut & socii ejus, quam ut eis, hac in re,  
tacita omni Antiquitate, possimus fidem habere: etsi fatemur, in-  
veniri ejusmodi cruces, sed recentiores, cum suppedaneo, ad men-  
tem Turonensis, figuratas: & nos ipsi talem habemus in libro quo-  
dam membranaceo antiquo. Cum hac responsione coincidit &  
illa Salmasii: (q) An credibile est, Gregorium, qui vixit tanto  
tempore postquam crucis supplicio nemo amplius afficiebatur, quod  
lege sua sustulit Constantinus Magnus, certiore esse testem de ha-  
bitu crucis totius, & omnibus ejus partibus, quam eos auctores,  
qui scripsere, cum adhuc passim in usu esset communissimo: centum  
crucifixio? De eo quod quotidie videbant, nonne verius testimoni-  
um reddere potuerunt, quam qui nullam unquam crucem viderunt,  
nisi pictam aut fictam?

§. IX. II. Dicimus, quod praedicti Gregorii & omnium  
ipsum Adseclarum sententia de suppedaneo rationi minus  
consentanea esse videatur. Nam pedes, quamvis fulcro inni-  
tantur, tamen labascentibus genibus, oneri confestim cedunt,  
quod crucifixis citius evenisset, tot cruciatibus antea enerva-  
tis. Quis quæso pedes, pegmati suppedaneo adfixi, prohibe-  
ri potuissent, ne manuum tendines rumperentur & corpus  
r. de Vera crucif. p. 5 crucifixi procideret? Unde & Calixtus: (r) Neque vero, si ma-  
xime ponatur, sustinenda moli quicquam fecisset. Quo enim cor-  
pus & pedes recto stipiti arctius adplicantur, eo illud prorsum rue-  
re pronius. Quod cuivis experiri in proclivi est ad proximum  
faltem parietem corpus & pedes strictè applicanti.

§. X. III. Dicimus, quod suppedaneorum, stante Grego-  
rii & aliorum sententia, longè alius usus fuerit, uti ad ocu-  
lum ostendit antè nominatus Salmasius: (s) Non appositum il-  
lis, inquit, suppedaneum, ut cruciarum corpus in illo pedibus sisten-  
tis

tis requiesceret, & quasi sustineretur, ut vulgò persuasum doctis esse video. Ad hoc enim suppositum fuit, si tamen fuit, crucibus ὑποπόδιον, ut p̄de in eo posito cruciarius posset inscendere per se, & lignum, quod in medio infixum extabat, insidere, eodem prorsus modo, quo equus inscenditur ab equite, pede ad sublevandum se imposito instrumento illi ferreo, quod vulgò stapeda nunc appellatur.

§. XI. His itaque præmissis, quæ nobis ad refellenda suppedanei assertorum argumenta inservire videbantur, ipsissima Gregorii verba inspiciamus. Inter alia autem dicit: *in stipite erecto foramen factum manifestum est.* Dicit quidem, sed non ostendit, unde hoc manifestum habeat. Extra dubium est, quòd foramen in erecto stipite factum sit, sed eo fine, ut palus ei infigeretur, cui insideret facinorosus, non, ut in eo pedibus infixis staret. Quomodo, quæso, videri potuisset stare homo in cruce mortuus & putrefactus, ut moris erat p̄runque in cruce relinqui donec planè disfluere? Ponamus, non diu relictos Ille primùm in crucem sublatus & solas manus clavis perforatas gerens ad lignum crucis transversum, si pedes impositos asserculo habuisset, & in eo etiam clavis perforatos, uti loquuntur, quomodo stantis statum retinere valuit, pedes quidem descendere inferius ὑποπόδιον prohibente, corpore verò suo ipsius pondere deorsum cadente? Sic reverà curvatum corpus, non rectum, ostendisset.

§. XII. Nil obstat, quòd cruces in multis Europæ templis ita conspiciantur cum suppedaneo? Resp. Quid tum? Notum est, quòd istiusmodi homines magnam sibi licentiam in pingendo sumant, & interdum etiam tam in rebus sacris, quam prophanis, contra historiæ veritatem & fidem, valde peccent. Exempli locò nobis esto Ganymedes, quem à Jove raptum in cælum finxerunt Poëtæ, hunc pictores aquila insidentem cum raperetur, pingunt, quem tamen aquila pedibus uncis capillo levatum tulisse, in cælum memoratur. it. Trabes palmeæ non cedunt oneri, sed sursum potius curvantur. At pictores pingunt arborem palmæ, è cuius ramis homo pendens sursum vi palmæ tollitur. Et quæ sunt exempla alia forsitan plura. Non tamen inde sequitur, E. iis fides est danda.

§. XIII.

t. in Try-  
phonis Di-  
aloga.  
u. Lib. II.  
advers.  
Heres. c.  
46.

§. XIII. Alii denique aliam sœvent sententiam, & nul-  
tum aliud agnoscunt subsidium, quàm *palum* è medio crucis  
eminentem, qui cruciario pendentem supponebatur, ut in eò  
quasi sederet ac inequitaret. Et in hac sententia è Patribus  
sunt, Justinus (t)  $\kappa\iota\ \tau\omicron\ \epsilon\upsilon\ \tau\omicron\ \mu\epsilon\sigma\omega\ \pi\eta\gamma\upsilon\mu\epsilon\nu\omicron\nu\ \omega\varsigma\ \kappa\acute{\epsilon}\epsilon\gamma\varsigma,\ \kappa\iota\ \alpha\upsilon\tau\omicron\ \epsilon\acute{\epsilon}\chi\omicron\nu\ \epsilon\sigma\iota\nu\ \epsilon\sigma\tau\iota\ \tau\omicron\ \epsilon\pi\omicron\chi\upsilon\tau\alpha\iota\ \omicron\iota\ \sigma\alpha\upsilon\pi\acute{\epsilon}\mu\epsilon\nu\omicron\iota$ : & quod in medio impa-  
ctum est, instar cornu & ipsum eminet, quo veſtantur, qui cruci  
affiguntur. Irenæus (u): Ipse habitus crucis, inquit, fines &  
summitates habet quinque, duos in longitudine, & duos in latitudi-  
ne, & unum in medio ubi requiescit qui clavis affigitur. Hic ta-  
men observandum est, quòd Justinus, qui quatuor, & Irenæus,  
qui quinque extremitates crucis designat, reapse non diffe-  
rant. Ille enim extantes tantum sive eminentes numerat ex-  
tremitates, hic stipitis arrectarii extremitatem etiam addit  
infimam, terra licet obrutam ac defossam. Describit verò u-  
nam in medio, ubi requiescit, qui clavis adffigitur. Quæ verba  
de suppedaneo, cui pedes affixi, non possunt intelligi: cum  
hominis pendentis corpus nullum habeat in pedibus sustenta-  
culum, quippe qui oneri statim cedunt: sustentatur autem  
corporis moles nullibi firmiter quàm in ligno sub ventre emi-  
nente. Tertullianus: (x) Pars crucis & quidem major, est omne  
robur, quod erecta statione desigitur. Sed nobis tota crux imputa-  
tur, cum antenna scilicet sua, & cum illo sedilis excessu. Ubi  
sedile nihil aliud est, quàm id, in quo sedetur; non verò id,  
quod pedibus subjicitur.

x. Lib. I.  
advers.  
Natim.  
cap. 12.  
y. Lib. de  
Vera Cr.  
Form.  
z. In Disp. B. D. Major, Jun. (z) Excell. Dn. Dilherrus (aa) & alii. Sic etc.  
quad publ. nim c. l. scribit Dilherrus: Quid dubitamus? cum Tertullianus,  
habita an. scriptor vetustissimus, & non multò inferior Justino, clarissime no-  
1649. bis in cruce proponat roboris directam stationem, i. e. stipitem arre-  
aa. In Li- etarium: dipalum (quam vocem tamen Cl. Salmasius (bb) pro  
bell. de mendosa habet, cum sic scribit: pro illis, que in veteri libro sic  
Crucif. scripta sunt, sine formarum dipalo, rectè à viro docto, qui editio-  
I. C. nem ultimam hujus auctoris dedit, (Rigaltium designat) emen-  
bb. Epist. datum arbitror, sine forma, rudipalo, & solo staticulo) sive an-  
I de Cruc. temnam, i. e. lignum transversarium; & soli staticulum, sive sedi-  
p: 340.

§. XIV. E Nostratibus autem sunt, D. Georg Calixtus, (y)  
z. In Disp. B. D. Major, Jun. (z) Excell. Dn. Dilherrus (aa) & alii. Sic etc.  
quad publ. nim c. l. scribit Dilherrus: Quid dubitamus? cum Tertullianus,  
habita an. scriptor vetustissimus, & non multò inferior Justino, clarissime no-  
1649. bis in cruce proponat roboris directam stationem, i. e. stipitem arre-  
aa. In Li- etarium: dipalum (quam vocem tamen Cl. Salmasius (bb) pro  
bell. de mendosa habet, cum sic scribit: pro illis, que in veteri libro sic  
Crucif. scripta sunt, sine formarum dipalo, rectè à viro docto, qui editio-  
I. C. nem ultimam hujus auctoris dedit, (Rigaltium designat) emen-  
bb. Epist. datum arbitror, sine forma, rudipalo, & solo staticulo) sive an-  
I de Cruc. temnam, i. e. lignum transversarium; & soli staticulum, sive sedi-  
lis

lis excessum, i. e. prominulum aliquod lignum, in quo crucifixi sederent & sustinerentur.

XV. E prophanis scriptoribus Seneca (cc) qui Mecænatis cc, Epi. CI recenset versiculos:

Debilem facito manu,  
debilem pede, coxa;  
tuber adstrue gibberum,  
lubricos quate dentes.  
Vitadum superest, bene est.  
Hanc mihi vel acuta  
si sedeam cruce: sustine.

Quæ verba tamen, ut de Impalatione Turcis usitata, qua homo ab imo ad summum per mediū transigitur, intelligantur non opus est. Acutam illam crucem, in qua sedenti sibi vitam relinquere præoptat quàm mori, de illo sedilis excessu, cui in cruce insidebat vel inequitabat crucifixus, intelligendam esse ostendit ipse Seneca his verbis, quibus Mecænatis illos versiculos explicat: Suffigas licet, & acutam sessuro crucem subdas, est tanti vulnus suum premere & patibulo pendere districtum. Suffixa in medio stipite crucis quasi altera crux, palus ille acutus, & sessuro in eo cruciario suppositus & subditus. Hinc & suppositum truncum vocavit Innocentius. Quod de suppedaneo non potest accipi. Multò minus de trunco aliquo ad fulciendam crucem apposito, ut interpretatur Lipsius.

XVI. Quid verò ad hæc prolata dicit Apostata, Nihusius? carpit, pro more suo, pleraque. Et quia nonnullorum Ecclesie patrum autoritatem citavimus, prorsus destruere eam allaborat. Ita enim fabulatur: Ecclesia de sedili testimonia Iustini, Irenæi ac Tertulliani non recepit unquam, aut existimavit esse certa, sed solum puris putis accensuit conjecturis. Cui falsissimæ objectioni quia An. præsentis seculi LI. D. Thomas Bartholinus (dd) satisfecit, dictus liber autem in omnium dd. Lib de manibus non versetur, responsionem ejus quoad potiora ad-  
Cruce  
Christi.  
Nihusi, audaciori hoc responso, quippe quæ ea testimonia Patrum damnavit nunquam. Ecclesie saluti officiet nihil illud τῆς γῆς, si vel maximè verum sit auctoritate illorum. Alia non raro credunt  
B mortalis

*mortales sine testimoniis, quæ cum testimoniis etiam Reipublica & Ecclesie forent periculosa. An auctoritatem Patrum trium unquam suspectam habuit Ecclesia? Gratis id dixeris. Justinus certè, pergit, & antiquitate & doctrina & genere mortis primum à temporibus Apostolorum inter Scriptores meretur locum. Non minorem fidem meretur Irenæus martyrio quoq; nobilitatus, cujus libros doctrina plenos & pietate ipse Bellarminus laudat. Errores in eo parciores leguntur, communis nempe illa pluribus Patribus de millenario Christianorum regno opinio. At de crucis hoc errore ne gry quidem annotarunt Centuriatores Magdeb. nec Baronius, nec Possevinus, nec alius hujus classis Aristarchus. Tertulliani verò autoritas neutiquam hoc loco elevanda, quod ad Montani heresim prolapsus sit, vel secundas nuptias adversetur vel furtivam damnet, vel animam extraduce derivet; Nihil illa heresis cum crucis partibus, in quibus non laborat Montanus.*

**XVII. II.** Provocat ille nugarum hamaxarius ad Ecclesie picturas: *Quis enim nesciat Ecclesiam è tot jam seculis effigiare Christum crucifixum solitam, sed sine veftabulo isto? Sed Resp. si pictoribus semper fidem habere volumus, valdè decipiemur. Certum est, Ecclesie Antistites non semper sculptoribus pictoribusque ponere leges in iis, quæ salva fide & ignorantur & creduntur. Pictores autem vel eo titulo venia dignos pronunciarim, dicit Bartholinus, quod veftabulum istud unà cum partibus à natura occultatis velo sacro tegant omnes, quanquam an planè nudis partibus cruci sit affixus Servator dissentiant eruditi. Libertatem interim permisit tacitus Ecclesie consensus, ut cum partibus, quas sustinet, etiam sedile tegant.*

**XIIX.** Cum hac responsione quoad posteriora verba consentit quoque D. Calixtus: (ee) *Constat autem, inquit, crucem non nisi duobus ductibus, atq; ita solas duas precipuas partes formari; sedilis autem, utpote partis præ stipite & antenna exiguae, & quasi supperaddita, rationem non haberi, nec haberi quidem commodè, talibus & eum in modum aëri inscriptis lineamentis, posse. Indè postmodò cruces non alie, quam quales digitis in aere formata, ex materia fieri, & pluribus rebus adpingi, vel adponi*  
*coepe-*

ee. Lect.  
 de Cruce  
 p. 10. & 16



*experant.* Sic itaque Nihusius nihil subsidii ab Ecclesiæ picto-  
ribus mutuari potest.

**XIX.** Multò minus movemur ab iis, qui ad inventionem  
Crucis Christi ab Helena, Constantini M. matre factam, con-  
fugiunt, & dicunt: ne ullus autor ex iis qui historiam inven-  
tæ Crucis Dominicæ narrant, meminit ligni illius, seu pali,  
qui è medio stipite, cui impactus erat, prominēbat, ad susti-  
nendum corpus Christi. Quis ergò illum credamus? Resp.  
breviter: omnia quæ de inventa hac cruce narrantur, esse  
pura puta inventa & commenta cujusdam fortassis Episcopi  
Hierosolymitani, qui ut huic fabulæ auctoritas à magno no-  
mine constaret, Helenæ adfingit, quod illi nunquam accidit,  
ut faceret. Probamus autem nostram sententiam I. Indè,  
quia veritati consentaneum non esse videtur, quòd crux Do-  
mini, quæ trecentos & amplius annos, uti Autores volunt, in  
terra defossa & ruderibus cooperta fuit, non computruerit?  
II. quia Eusebius, qui tamen eo tempore vixit, quo hæc in-  
ventio crucis facta refertur, & res Constantini M. ac Helenæ  
matris studiose tradidit, ne literam quidem hac de re habet.  
Narrat quidem in vita Constantini, Constantinum ipsum plu-  
res Ecclesias & ædificia sacra splendidissima extruenda curas-  
se in urbe Hierosolymitana, & sepulcrum Christi variis rebus  
ornasse & decorasse: Templum Veneris, quod ibi à gentili-  
bus exstructum fuerat, solo æquasse, locum eruderasse & pur-  
gasse. Narrat etiam, quomodo Imperatrix Helena Bethle-  
hemum profecta sit jam vetula, & quomodo loca sancta visita-  
verit, debitamque reverentiam iis reddiderit, quibus im-  
pressa erant Servatoris vestigia. De duobus etiam templis ab  
eadem ædificatis ibidem tradit, uno in urbe Bethlehémica,  
altero in monte Olivarum. At de inventione Crucis Domi-  
ni nihil. III. Fabulosam esse hanc historiam, vel illud evincit,  
quod cum tunc nescirent, qualis forma antiquæ crucis fuerit,  
abolito pridem ejus per Constantini edictum supplicio, talem  
eam inventam somniarunt, qualem fuisse olim imaginati  
sunt. Sine illo sedili medio nobis eam dederunt, quod ve-  
teres omnes ei adstruunt, & sine quo certum est neminem o-  
liat

lim in crucem fuisse sublatum. Et quæ sunt argumenta alia  
plura, quæ clarè ostendunt, omnia de hac inventione dicta  
esse ficta, picta, & à sanioribus nunquam scripta.

XX. Quamvis autem adhuc alia non adeò injucunda in  
medium proferenda essent de Forma Crucium; attamen  
quia tempore & charta hac vice excludimur, hîc  
subsistimus &

DEO GRATES AGIMUS!

---

## ΕΠΙΜΕΤΡΑ.

I. *An carnifex occidens sit causa Physica, an verò Moralis  
mortis? Aff. prius.*

II. *An ex Minore negante in tertia Figura aliquid sequa-  
tur? N.*

III. *An Zygeni in Republica sint tolerandi? N.*

IV. *An fortes sint illi, qui artibus Diabolicis membris suis  
stuporem inducunt, ne vel vulnerari queant in bello, vel ullum ex  
ictu dolorem in corpore sentiant? N.*

V. *An Judæus immortalis, vel eternus, uti eum vocat Joh.  
Cluverus, adhuc detur? N.*

FINIS.

AB: 155735 (1)

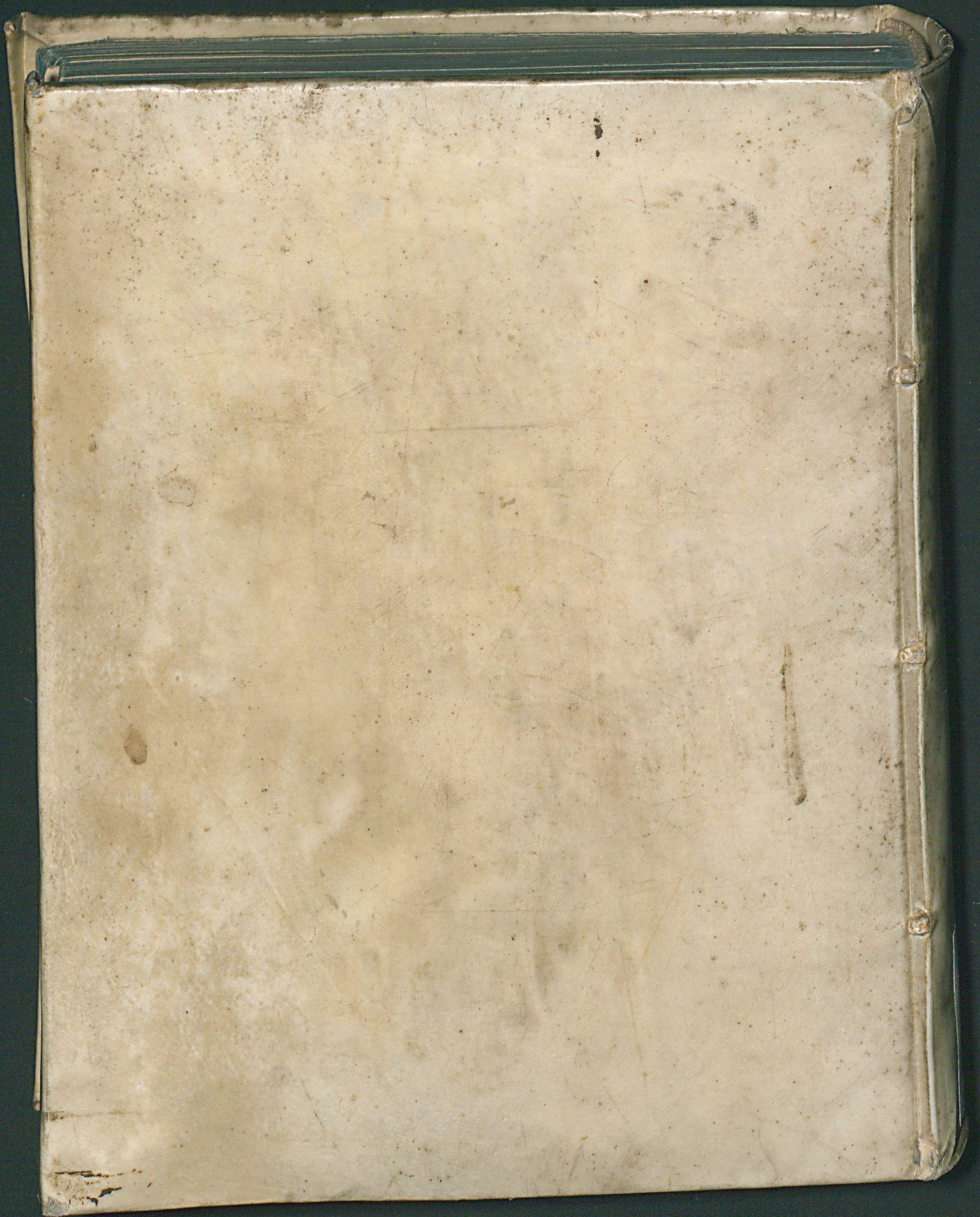
ULB Halle 3  
003 023 915

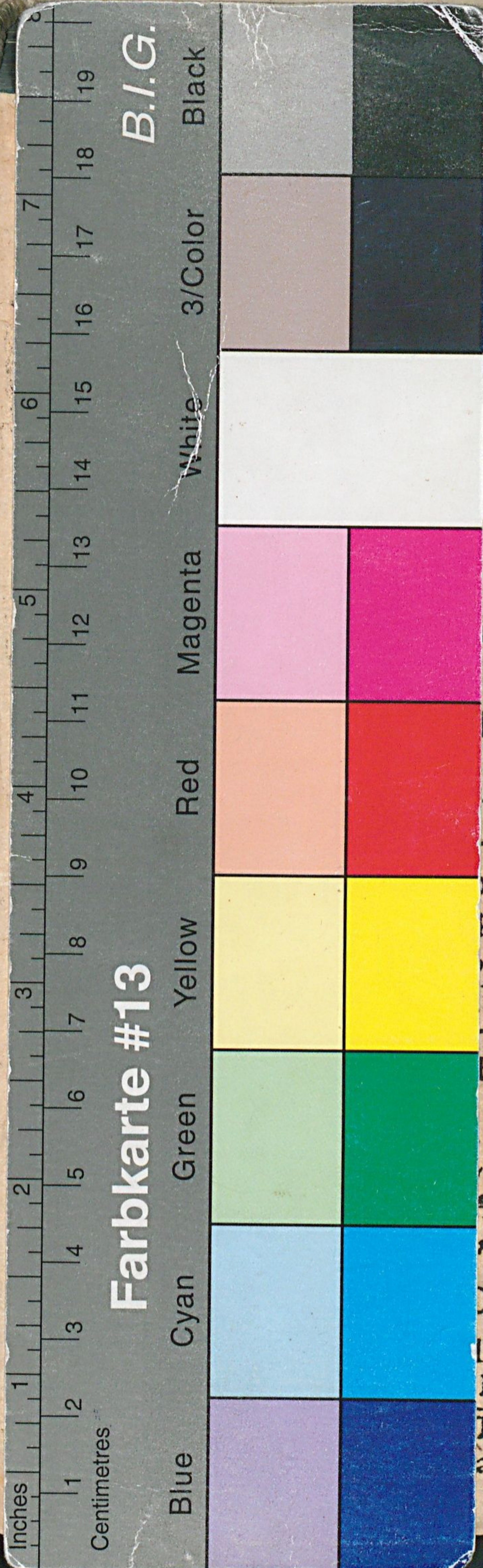


80

15-12







D. B. V.  
 TIO ACADEMICA  
 DE  
 R M A  
 C I V M,  
 acifixorum porissimum asseritur,  
 QVAM  
 nenter annuente,  
 ET  
 Incluta Academia Ie-  
 norum Ordine benevolè  
 permittente,  
 rum examini submittet  
 IACOB Freiesleben/  
 BERGENSIS,  
 ONDENTE  
 CRAVSIO,  
 A. MISNICO.  
 m Aprilis  
 Philosophorum  
 loco destinatis.  
 M. DC. LXII.  
 Typis  
 Jacobi Bauhöfferi.