



BU Kop
8

Y 9 4 8
G 11



DISPUTATIO INAUGURALIS

sistens

**MEDICINÆ ME-
CHANICÆ IDEAM
UNIVERSALEM,**

Quam

*SERENISSIMI ac POTENTISSIMI ELE-
CTORIS BRANDENB. CLEMENTIA*

SUB PRÆSIDIO

DN. FRIDERICI HOFFMANNI D.

Medici Electoralis Brandenb. Me-

dicinæ & Natural. Prof. publ. & Ordinar.

Collegii Medici DECANI

PRO SUMMIS IN MEDICINA HONORIBUS

& PRIVILEGIIS DOCTORALIBUS,

SOLENNISSIMO INAUGURATIONIS ACTU,

legitimè consequendis

Placide Amplissimi Senatus Academici aliorumque

Eruditorum disquisitioni

subjicit

In Auditorio Majori d. 27. Jun. M DC XCIV.

horis ante & pomeridianis

DANIEL FRIEDERICUS HASPERGEN,

Hervordiâ Westphalus.

HALÆ MAGDEBURGICÆ, Stanno STEGMANNI,



Handwritten text, likely bleed-through from the reverse side of the page.

Handwritten text, likely bleed-through from the reverse side of the page.

Handwritten text, likely bleed-through from the reverse side of the page.

Handwritten text, likely bleed-through from the reverse side of the page.

Handwritten text, likely bleed-through from the reverse side of the page.

Handwritten text, likely bleed-through from the reverse side of the page.

Handwritten text, likely bleed-through from the reverse side of the page.

Handwritten text, likely bleed-through from the reverse side of the page.

Handwritten text, likely bleed-through from the reverse side of the page.

Handwritten text, likely bleed-through from the reverse side of the page.

Handwritten text, likely bleed-through from the reverse side of the page.

Handwritten text, likely bleed-through from the reverse side of the page.

Handwritten text, likely bleed-through from the reverse side of the page.

Handwritten text, likely bleed-through from the reverse side of the page.

Handwritten text, likely bleed-through from the reverse side of the page.

Handwritten text, likely bleed-through from the reverse side of the page.

Handwritten text, likely bleed-through from the reverse side of the page.

Handwritten text, likely bleed-through from the reverse side of the page.

Handwritten text, likely bleed-through from the reverse side of the page.

Handwritten text, likely bleed-through from the reverse side of the page.

Handwritten text, likely bleed-through from the reverse side of the page.





DISPUTATIO INAUGURALIS.
SISTENS
*Medicinæ Mechanicæ Ideam
Universalem.*

Th. I.



Medicina est sci-
entia ex principiis
mechanicis, sanita-
tem corporis huma-
ni conservans & re-
stituens.

II.

Principia Mechanica sunt materia &
motus; & uti omnia corpora artificialia,

A 2

sic

sic quoque naturalia ex materia & motu
conflata sunt.

III.

Uti motus omnium rerum naturalium
& artificialium primum ac eminens est prin-
cipium & causa efficiens: sic qui ex mecha-
nicis, motuum leges ac naturam exactè co-
gnitam ac perspectam habet, is in interiora
naturæ penetrare, causas abditas scrutari,
plurimorum effectuum ac phænomeno-
rum exactas rationes quàm felicissimè red-
dere potest.

IV.

Corporum naturalium alterationes,
generationes, transmutationes, virtutes, o-
perationes, variique effectus principaliter de-
bentur motui.

V.

Quicumque itaque machinæ nostræ
humanæ naturalem constitutionem, illius-
que actiones vitales exactè cognoscere vult,
& status præternaturalis causas perspicere,
conueniens medicamentum applicare, mor-
bum-

bumque curare intendit, ille materiae affectiones & proprietates, motuumque leges, accuratè nosse debet.

V I.

Uti tota natura est mechanica & omnia justo tempore, mensurâ, numero, figurâ & pondere facit, sic quoque naturæ minister medicus debet esse mechanicus, & idem quod natura efficere debet;

V II.

Machina nostra constat ex partibus solidis & fluidis; sanitas autem & vita machinae versatur in certâ dispositione seu temperie ac conformatione & legitimo ac æquabili harum partium motu.

I I X.

Uti itaque sanitas consistit in naturali ac laudabili partium fluidarum temperie ac crasi, motuque æquali & partium solidarum decenti conformatione, sic quoque morbus & mors versatur in intemperie & prava conformatione, motuque naturali imminuto vel penitus destructo.

A 2

Th. IX.



IX.

Spirituum animalium & sanguinis motus quando est in æquilibrio, ita ut non nimis sit auctus, nec nimis imminutus, sanitas est, quando autem illud æquilibrium tollitur, morbus præsto est.

X.

Primarium ac principale machinæ nostræ movens sunt Spiritus animales, qui ex subtilissimâ, lucidâ, æthereâ & elasticâ aeris portione ac spirituosis, sulphureis sanguinis particulis conflati sunt.

XI.

Omnis motus, sensus ac laudabilis nutritio principaliter dependet à spirituum horum iusta temperie & laudabili motu.

XII.

Spiritus animales quemadmodum ex aëre ceu superiori elemento & ex sanguine ceu inferiori naturam ac motum suum trahunt, sic in ipso aëre & sanguine quærenda est præternaturalis illorum constitutio & causæ morbificæ indè petendæ.

Th.

XIII.

Aër magnam habet potentiam in spiritibus animalibus & totum corpus, quod patet ex morbis epidemicis, acutis qui potissimum debentur ipsi aëri non ritè constituto.

XIV.

Qualis est constitutio & motus sanguinis, talis quoque temperies & motus spirituum animalium; conveniens autem sex rerum non naturalium usus, temperamentum ætas, coelum, parentes, sexus ad dispositionem sanguinis multum contribuunt.

XV.

Temperamentum, temperies seu constitutio sanguinis optimè ex motu spirituum animalium & actionibus vitalibus cognoscitur.

XVI.

A motu spirituum animalium & ipsius sanguinis dependent omnes exeretiones v. g. transpiratio, sudor, menses, urina, alvi excrementa. &c.

XVII.

XVII.

Uti sanitatis essentia ac natura consistit in sensu, motu & nutritione laudabili, sic omnium morborum essentia radicatur in actionibus vitalibus, nimirum sensu, motu & nutritione læsis.

XVIII.

Subiectum itaque omnium morborum sunt spiritus animales, inque omnibus morbis illorum temperies vel motus delinquit.

XIX.

Quodcunque itaque spirituum, animalium texturam & crasin, motumque & illorum æquilibrium tollit, illud causæ morbi- ficæ titulum meretur.

XX.

Affectus animi æquilibrium spirituum animalium tollere solent, sic ira, nimium gaudium, amor insanus, motum nimis augent, eundem autem imminuunt terror, tristitia &c.

XXI.

Aër calidus propter particulas fluidas æthe-

æthereas rarefacit & expandit, frigidus au-
tem illas magis constringit & coarctat.

XXII.

Ex cibis, qui motum sulphuris & prin-
cipii spirituosi calidi aëris continent, motum
sanguinis & spirituum promovent, è con-
tra cibi viscidi, mucilaginosi, terrestres, a-
cidi, indurati, motum humorum magis de-
bilitant.

XXIII.

Motus & vigiliæ uti excitant spiritus,
sic motus & quies illos magis celant & li-
gant.

XXIV.

Quemadmodum itaque sanitas in æ-
quilibrio motus consistit, sic æquilibrium
in omnibus sex rebus non naturalibus est
observandum.

XXV.

In omni morbo, motus spirituum a-
nimalium & humorum inæqualis observa-
tur; inæqualitas autem illa fit, quando in

B

una

una parte intenditur, in altera autem immi-
nuitur.

XXVI.

Fundamentum hujus inæqualitatis, ad-
eoque omnium morborum sunt obstructi-
ones, ibi enim motus est imminutus, hinc
necessario debet motus in aliis tubulis, qui
aperti sunt, crescere & incrementum su-
mere.

XXVII.

Quando nervorum ac fibrillarum mi-
nutissimi tubuli obstructi sunt, ita ut spiritus
animales non liberè & æqualiter influere
possint, adeoque motus in illis partibus de-
bilis fiat, necesse est, ut in viis apertis intensi-
simè & inordinatè moveantur, qui motus fi-
bras apertas mirum in modum expandit,
partesque contrahit & dicitur spasmus ac fit
cum contractione & dolore molestissimo.

XXVIII.

Quando vasa sanguinea minutissima &
angustissima obstructa sunt, motus sanguinis
tam

tam intestinus quam progressivus in reliquis
vasis augetur, hinc inflammationes, ebulliti-
ones, febres, calor præternaturalis, ruptiones
& distensiones venarum, hæmorrhagiæ, ca-
tharri &c. oriuntur.

XXVIII.

Videntur itaque omnes morbi oriri à
spirituum animalium & sanguinis, per minu-
tissima vascula, inæquali & impeditâ circu-
latione.

XXX.

Omnes morbi itaque vel aliquid spasma-
tici vel febrilis continent.

XXXI.

Quoniam itaque omnis fermè morbus
ab inæqualitate motus oritur, hinc indican-
tur remedia duplicis generis, quæ nimirum
inordinatum illum & adauctum sistunt &
compescunt, debilem autem & imminutum
resuscitant.

XXXII.

Medicamenta omnia ad duo genera opti-
mè

B 2

mè

mè referri possunt, nimirum, quæ motum partium fluidarum depressum ac imbecillum factum excitant, roborant & quæ jam nimis inordinatum, ac furibundum componunt ac sistunt.

XXXIII.

Ad ultimam hanc classem spectant omnia anodyna, particulis ramosis, sulphureis, vaporosis constantia, 2. omnia acidula, 3. aquea & mucilaginosa 4. terrea & fixiora.

XXXIV.

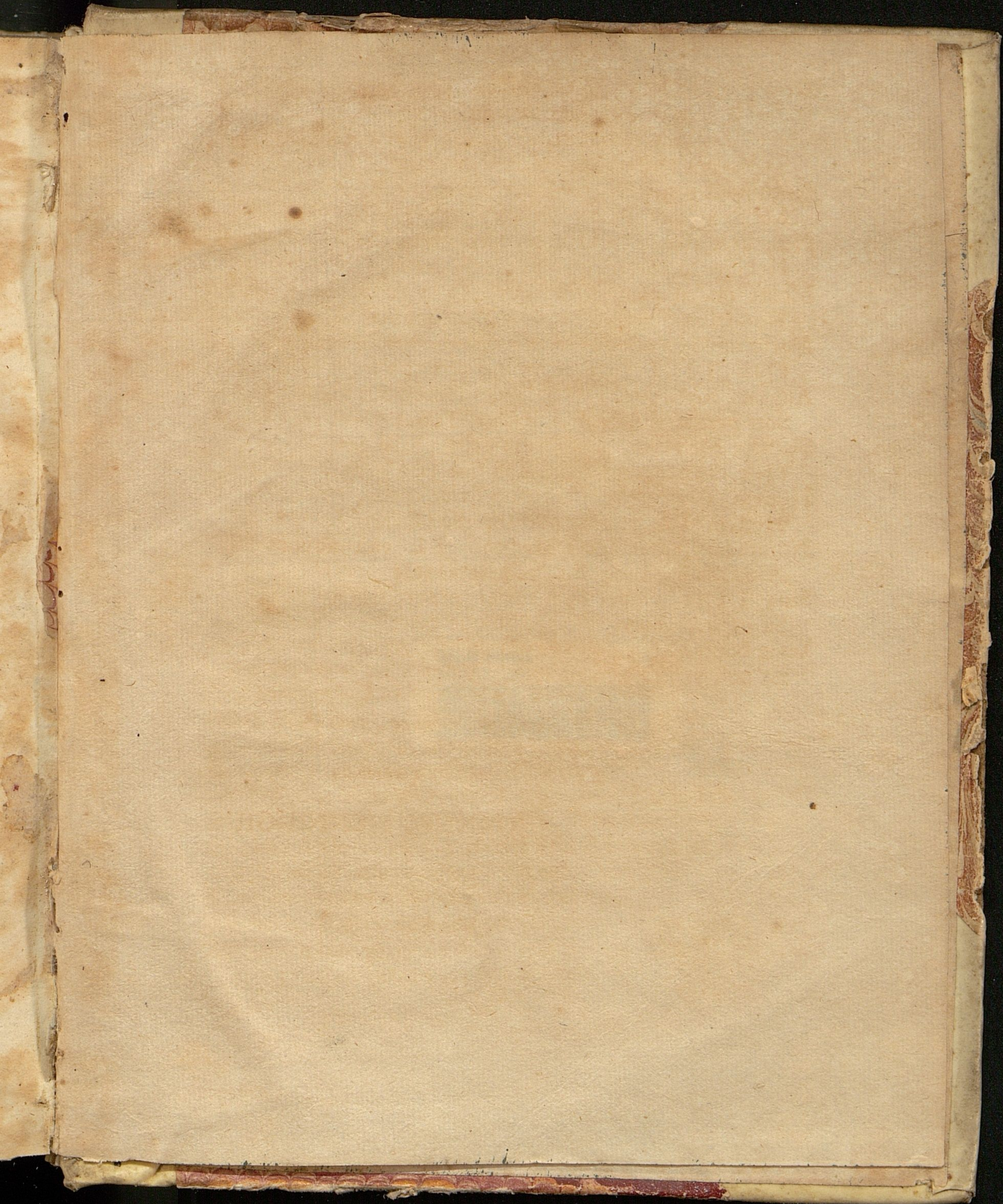
Ad alteram autem classem spectant omnia sic dicta aperientia & evacuantia 2. omnia sale volatili oleoso pollentia, 3. sulphurea calida, 4. amara & sale alcalino constantia 5. sale penetranti æthereo metallico prædita, uti sunt mercurialia &c.

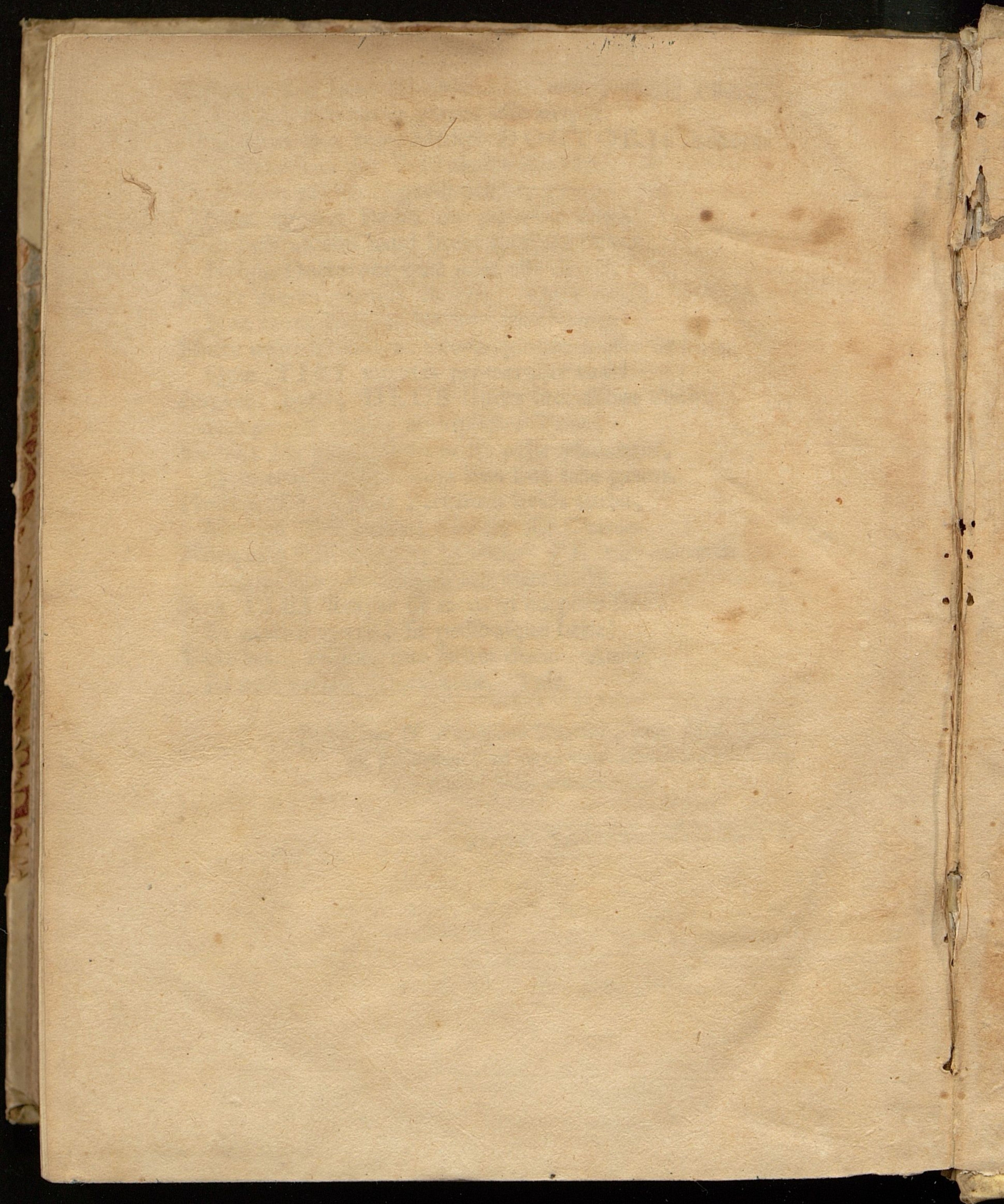
XXXV.

Omne medici iudicium & prudentia versatur in hoc, ut iusto tempore, mensurâ, & pondere hæc applicet remedia, & hæc applicatio verum est medico-

rum arcanum.

FINIS.





01 A 66 06

ULB Halle 3
002 937 204

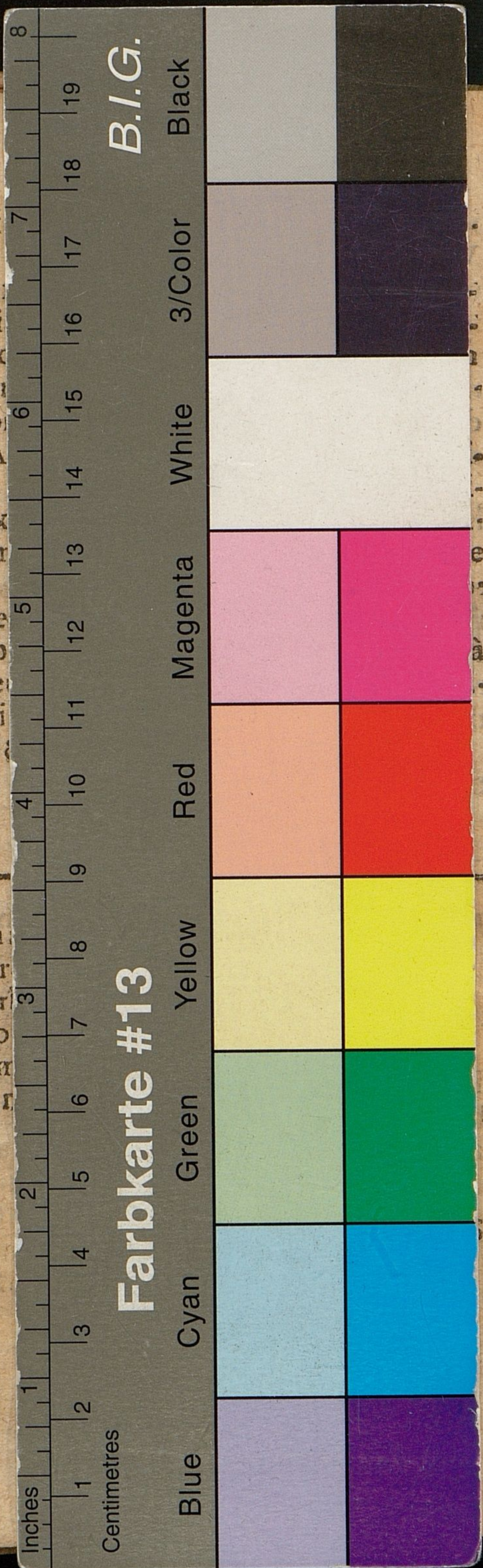


5b.

V 17







26
36

DISPUTATIO INAUGURALIS
sistens
**MEDICINÆ ME-
CHANICÆ IDEAM
UNIVERSALEM,**

Quam,
*SERENISSIMI ac POTENTISSIMI ELE-
CTORIS BRANDENB. CLEMENTIA*
SUB PRÆSIDIO
DN. FRIDERICI HOFFMANNI D.
Medici Electoralis Brandenb. Me-
dicinæ & Natural. Prof. publ. & Ordinar.
Collegii Medici DECANI
PRO SUMMIS IN MEDICINA HONORIBUS
& PRIVILEGIIS DOCTORALIBUS,
SOLENNISSIMO INAUGURATIONIS ACTU,
legitimè consequendis
*Placide Amplissimi Senatus Academici aliorumque
Eruditorum disquisitioni
subjicit*
In Auditorio Majori d. 27. Jun. M DC XCIV.
horis ante & pomeridianis
DANIEL FRIEDERICUS HASPERGEN,
Hervordiâ Westphalus.

HALÆ MAGDEBURGICÆ, Stanno STEGMANNI,

