

qd' dico **D**e ali' inditiens' subordina'. i. omne
com'itatio' sing' ubi xpi est. **D**e panis' q' sum'
g'm' m' m' participio corpus d'ni est.
qm' unus panis et un' corpus multi sum'
omnes qui de uno pane & de uno calice partici-
pant. **Q**uid sit. **S**ecundu' dicitur. **P**ane q'
ab' hostias participes s' aliter. **Q**uid q'
dico. qd' panis' p'molatu' fit et quid aut qd'
p'lati' sit aliquid. **Q**uid s' p'molatu' p'p'molatu'
demonis p'molant' d'ni d'no. **P**roinde
vos facite fieri demonior' **S**onportus ubi
d'ni h'c' et milis demonior'. **P**roinde
testis mensis d'ni participes est. **P**roinde
demonior'. **S**onportus d'ni. **P**roinde
factions ubi sum'. **D**ni n' h'c' d'no. **P**roinde
omna q' p'lati' d'ni m' h'c' s' d'no. **P**roinde
sunt. **P**roinde qd' s'ni est quere. **S**ecundu' aliter.
Proinde qd' in m' h'c' d'ni. **P**roinde in
h'c' m' h'c' d'ni. **P**roinde d'ni. **P**roinde est
team & p'lati' eius. **P**roinde qui d'no ubi
m' h'c' d'ni. **P**roinde d'ni. **P**roinde ubi

EX LIBRIS
ILLVSTRISSIMI VIRI,
DN. DAN. LVDOLPHI,
LIB. BAR. de DANCKELMANN,
S. REG. MAI. BORVSS. CONSILIARII
STATVS INTIMI, cetera,
BIBLIOTHECÆ ACAD. FRIDERICIANÆ
TESTAMENTO RELICTIS.

Xd. 28,

Institutionum Anatomicarum
DISPUTATIO II.
De
PARTIBUS SIMILARIBVS IN GENERE.

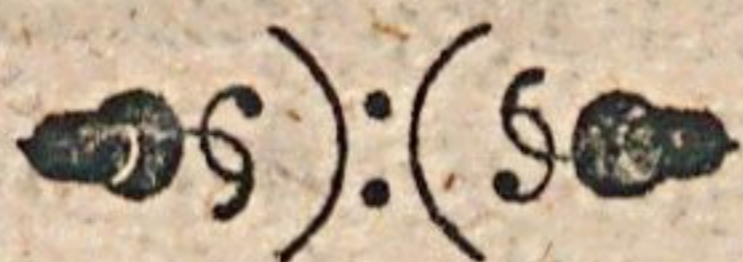
Quam
D. O. M. A.
SVB PRÆSIDIO

TOBIÆ KNOBLOCHII,
Marcobrettani Fr., Med. & Phil.D.

*In celeberrima Witebergensium Academia
defendendam suscipiet*

Ioachimus Ianike Danti-
scanus Boruffus.

Ad diem 20. Maij, horis & loco notis.



VVITEBERGAE,
Typis Cratonianis per Iohan. Gorman.

Anno c1o 1o CVII.

Reverendo & Clarissimo

V I R O,

Dn. BURCHARDO HARBART,
SS. Theologiæ Doctore eximio, ejusdemq;
in Academia Lipsensi Professore celeberrimo,
Patrono & Promotori suo, omni reverentia
cultu semper honorando.

V I R I S

Item

*Prudentia, Integritate multarumq;
rerum usu præstantissimis,*

Dn. PAULO RHAN, Illustris. Duc.
Curlandiæ & Semigalliæ, &c. Præfecto
Aulæ Sessaviensis spectatissimo,
Avunculo:

Dn. MICHAELI SCHÖN, Reipubl. Cinti-
nensis in Prussia αρχιγραμματέω longè meri-
tissimo, Affini:

*Patronis & Fautoribus suis perpetuo observantia
studio prosequendis,*

*Ἀγώνισμα hocce ἀνθραπολογικὸν testificandæ debitæ
observantiæ gratia*

Nuncupat & inscribit

IOACHIMVS IANIKE

Respondens.

DISPUTATIO II.
DE PARTIBUS SIMI-
laribus in Genere.

DISPUTATIONE Prima
corporis humani partes dupli-
ces esse dixim9, Similares & Dis-
similares. De Similaribus nunc
in Genere saltem agamus, quia generatione
prioris & gratia dissimilarium, quæ ex his
componuntur, factæ sunt; tum etiam prius
de simpliciorib9, quàm de compositis agen-
dum; quia ex harum cognitione compo-
sitæ & totius corporis ratio dependet.
De Dissimilaribus verò in sequentibus Di-
sputationibus. Est autem hæc Disputatio
fatis difficilis, quia ferè tot sunt sententiæ
quot Autores, non duntaxat inter veteres,
sed etiam inter recentiores. Non enim
una mens est *Galenii & Avicennæ*, qui affe-
runt non tantum inter se, sed & in proprijs
A 2 scriptis

scriptis contraria. Quæ res certè facit tantam sententiarum varietatem, ut multos in assensione multoties ambiguos reddat, ut mox docebimus. Sed ad rem.

C A P. I.

Partes similiares sunt corpora viventia simplicia, ex semine orta, ex sanguine materno completa, & ad certas actiones destinata.

1. Similiares dicuntur, quia illarum fragmenta similem cum integris substantiam obtinent. Unde ex Aristotele definiuntur ὅσα ἀκρίτως εἰς ὁμοιομερῆ, quæ in partes sibi similes dividuntur. Si quidem quæcunque sumatur ex his portio, & nomine & definitione eadem erit cum tota parte. Hinc Galeno etiam sunt quarum omnes particula tum inter se tum toti sunt similes. Aristot. 1. hist. animal. cap. 1. Gal. 1. M. M. cap. 6. 8. de placitis 4. 6. de sanit. tuend. Averr. 2. Coll. cap. 2. Avicen. F. 1. doct. 5. c. 1.

2. Corpora verò simplicia dicuntur, non quòd omninò simplicia sint; Cùm ex Gal. M. M. ult. nulla sit pars simplex, præsertim carnosæ, quæ non sit composita ex carne propria, fibris & membranis: Sed quia ex his aliæ partes componantur, unde Aristoteles ἀπλά καὶ ἀσύνθετα μερῆ, i. e. simplices & incompositas partes vocat.

3. Ex his itaque patet, nos non cum illis simplicissimas partes omnis compositionis expertes intelligere; sed tales, quæ ex principijs generationis, ex semine scilicet, & sanguine generantur, id est, quæ in partes diversæ speciei secari non possunt, & ex alijs partibus prioribus non componuntur. Gal. docet lib. 1. de semine.

ne. Sic Aristoteles Elementa simplicia appellat corpora, quòd ex alijs corporibus non componuntur, licet materia & forma consistent.

4. Materia similariu in partium duplex est. 1. Universalis seu remota, quæ ex nullo alio corpore mixto componitur, sed ex qua omnia ea, quæ sunt in rerum natura, suum esse habent, ut sunt 4. Elementa. Gal. de Const. artis. 2. Particularis seu proxima, quæ ex his communibus oritur, ut semen genitale & sanguis maternus, ex quibus homo generatur & formatur. Gal. 2. de natur. facultat. 3. 1. de semine 11.

5. Forma est temperatura, quæ ex mutua actione & passione qualitatum consurgit, quatenus scilicet pars similis est Ens naturale. Gal. 1. de Elem 9. com. 1. nat. hum. t. 14. quatenus verò est pars corporis animati, forma hujus est anima.

6. Ex his itaque beneficio facultatis formatricis formantur partes similes, quæ communi ratione etiam instrumentales dicuntur, quia formam ad actiones perficiendas accommodatam habent, à quâ etiam primario actiones proficiuntur. Hinc rejicimus illorum sententiam cum Laurentio, qui similibus partibus nullam actionem, sed solum dissimilibus attribuunt: Et distinguimus inter actionem similem & organicam. Similis à sola partis temperie inchoatur, ab eadem perficitur & à qualibet partis portiuncula integra & perfecta editur, ut videmus in nutritione: qualibet enim ossis portiuncula alimentum trahit, retinet, coquit, & reliquias expellit. Organica verò actio à temperie nec inchoatur, nec absolvitur, nec nisi à toto instrumento integra & perfecta editur. Sic visio non à crystallino tantum, nec ab optico, nec à tunicis perficitur, sed ab omnibus simul, id est à toto oculo. Atque sic principium actionis debetur parti simili; perfectio verò toto organo: ratio, quia actiones sequuntur facultates: hæ verò per membra ratione temperaturarum, non compositionis operantur. Laurent. lib. 1. q. 6.

CAP. II.
De Enumeratione & Divisione
partium Similarium.

1. Posita definitiones; numerum & divisionem harum partium examinabimus. Numerum quod attinet, est hic maximè controversus. Gal. comm. de nat. human. septem enumerat, ut: Ossa, Cartilagine, ligamenta, membranas, fibras, adipem & carnem: his 1. de Elemen. 6. addit nervos, medullam, ungues, pilos, lib. de inæqual. intemp. tendines & cutem, 2. de Element. venas & arterias: & hac ratione omnia si colligantur, quindecim numero sese offerent.

2. Averroës 1. Coll. cap. 2. & 13. inquit: *Partes Simples sunt ossa, muscoli, chorda, nervi, ligamenta, caro, axungia, cutis, pili, ungues, quibus addit phlegma, 4. humores & spiritus.*

3. Avicenna F. 1. doct. 5. c. 1. Novem enumerat: *Ossa, cartilaginem, nervos, chordam, ligamenta, arterias, venas, membranas, carnem.*

4. Vesalius 7: *Ossa, cartilaginem, ligamenta, membranas, fibras, carnem, adipem.*

5. Archangelus numero novem defendit, ut sunt: *Ossa, cartilagine, ligamenta, membrana, nervi, arteria, vena, caro, cutis.*

6. Gavassetius tredecim, ut: *Ossa, cartilagine, ligamenta, tendines, membranas, glandulas, pinguedinem, fibras, venas, arterias, nervos, carnem & cutem.*

7. Laurentius Octo communes & tres proprias recitat: *Priores sunt: Ossa, cartilagine, ligamenta, membrana, caro, nervi, arteria, vena. Posteriores sunt: Medulla cerebri, humores oculorum, ut ChrySTALLINUS & vitreus.*

8. Alij

8. Alij ex sententia Fernelij pro verè similaribus agno-
scunt ossa, cartilagine, ligamenta, membranas, tendines, ner-
vos, venas, arterias & cutem. Bauhinus decem numero esse
asserit, quales sunt: Os, cartilago, ligamentum, membrana, fi-
bra, nervus, arteria, vena, caro, cutis. Cujus sententia & nos
subscribimus.

9. Rejicimus itaque 1. pilos, ungues, quia absurdum est ex-
crementa partes nominare velle. 2. Medullam ossium & adi-
pem, quia nutrimentum pars dici non potest. 3. Medullam ce-
rebri quod attinet, referimus inter genus carnosum, quia est caro
glandulosa, ut docet Hippocrat. lib. de glandulis, neque pecu-
liarem partem similem contra alios esse statuimus.

10. Differentias partium similarium quod attinet, sunt se-
quentes: 1. Ratione materiae alia sunt spermatica, alia sanguinea.
Spermatica sunt, quae ad seminis naturam accedunt, & sunt du-
plices: Molliores & duriores. Illae sunt membrana, fibra, ner-
vus, arteria, vena. Haec, os, cartilago, ligamentum Aristot. 1.
hist. 1. 2. part. 2. Sanguineae sunt, quae ad sanguinem propius
accedunt, ut sunt carnosae partes: haec si rumpantur renascuntur,
ob copiosam materiam & facultatis generatricis robur; spermaticae
raro vel nunquam, ob imbecillitatem efficientis, caloris videli-
cet nativi, ideoque frigidiores, ut questio secunda & tertia Prima
Disputationis docent.

11. Diximus supra, formam similarium partium dependere
ab elementorum qualitatibus, quae cum quatuor sint, quadruplex
erit differentia similarium desumpta à forma. Hic una tan-
quam generalis regula observanda, quod carosae & sanguineae
partes omnes sint calidae, exanques sint frigidae & quanto plus
sanguinis continent, tanto calidiores & sic contra: quanto minus
sanguinis & carnis adeptae sunt, tanto frigidiores existunt.

12. Prima & secunda differentia à qualitatibus activis su-
mitur, à caliditate, sic caro cordis calida, & c. à frigiditate; sic pi-
lus

NB.

lus frigidissimus, &c. Tertia & quarta à qualitatibus passivis.
Humiditate; sic partes quò molliores, eò humidiores, ut adeps,
carnosum genus, fibrosum genus, cutis, membranarum genus,
nervosum, genus, &c. Siccitate; sic quantò ad tactum duriores,
tantò sicciores sunt, quales sunt partes ordinis humidarum si in-
verteris.

13. Calidarum autem & frigidarum tactus solus iudex est;
at humidarum & siccarum cum tactu & ipsa ratio. Galen. 2. de
temp. Bauhin. de simil. part. Tactus autem instrumentum est
cutis in apicibus digitorum temperatissima, ut suo loco dicetur.

14. Tertia razione finis. Alia enim habent actionem, alia
hac carent, Illa sunt: Os, caro, ut Bauhin. & alij volunt; ha
vena, arteria, nervi, &c.

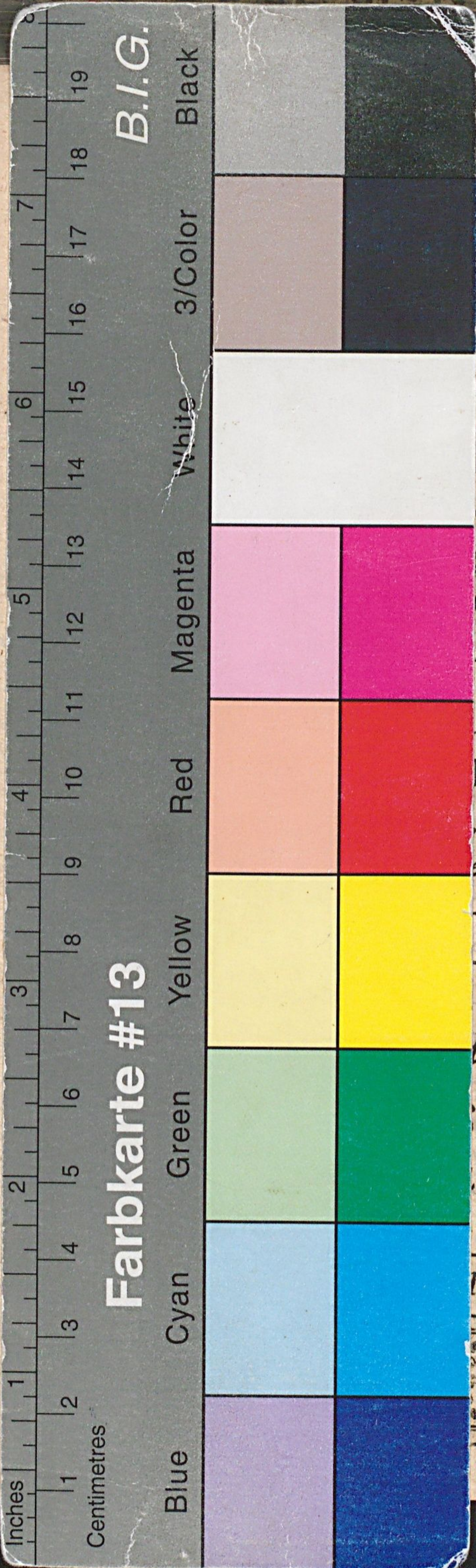
15. Ab efficiente causa que duplex, ut Arist. 1. Phys. t.
26. universalis, ut cælum: Particularis, ut homo; Arist. 1. part. 1.
nulla dependet differentia,

Tantum breviter in genere de partibus Simi-
laribus: De his in specie in seqq: dispu-
tationibus agemus.


DEO SIT LAUS,



De offi. apud iud. factis. omnia. n. g. i. d. s. i. n. d. e.
Sine offensione stant iudex et gontib. z. e. s.
sue di. sicut et ego p. omnia. omnibus. plures. id
iudex. quod. in. v. b. e. l. e. e. s. t. f. q. d. i. m. u. l. t. i. s. i. t. p. d.
iii. sicut **Suppli m. d. e. m. u. m.**
It. itantes. mei. iste. sicut. et. ego. xpi. iudex
autem. res. factae. qd. p. e. i. n. d. i. m. e. m. o. r. i. u. m. e. s. t. i. s.
et. sicut. h. u. d. i. v. o. b. u. s. p. u. l. t. i. m. e. n. t. e. n. t. i. s.
I. solo. aut. res. sive. qd. omnia. vni. caput. xpi.
est. caput. it. mulieris. ut. caput. ecc. xpi. ecc.
omnis. et. ipsa. et. i. n. d. i. c. t. u. m. r. e. l. a. t. o. a. p. p. t. e.
d. n. p. t. u. r. a. p. u. t. s. u. n. t. **D**omine. n. i. m. u. l. t. e. r. o. m. n. e. a.
h. y. t. a. n. s. n. o. n. v. e. l. i. t. u. r. a. p. u. t. **A**ntuiput. caput. sicut.
Domine. est. om. a. s. i. d. i. t. u. r. **R**am. si. non.
v. e. l. i. t. u. r. m. u. l. t. e. r. e. t. v. i. d. e. n. t. **S**i. v. e. s. s. u. p. p. i. d.
m. u. l. t. e. r. o. m. n. i. b. u. s. a. l. i. m. u. l. t. u. r. r. e. l. a. t. o. a. p. u. t. s. i. c. u. t.
Antuiput. i. u. d. i. s. n. o. n. v. e. l. i. t. u. r. a. p. u. t. s. i. c. u. t. s. i. c. u. t. u. t.
m. a. g. i. s. e. s. t. e. s. t. i. m. u. l. t. e. r. a. p. u. t. s. i. c. u. t. a. t. g. l. o. r. i. a. e.
v. n. i. **S**ic. om. om. d. i. v. i. d. e. m. u. l. t. e. r. e. s. n. u. l. t. e. r. e. s. t.
v. n. o. **A**ntuiput. n. o. n. e. s. t. a. n. t. u. b. u. s. v. n. i. p. o. t. e. s. t. m. u. l. t. e. r. e. s.
s. s. i. m. u. l. t. e. r. e. p. r. e. v. n. i. **S**i. s. i. c. u. t. v. n. i. d. e. m. u. l. t. e. r. e. s.
l. a. m. e. n. t. u. r. h. u. l. t. e. r. a. s. u. r. t. u. m. e. s. t. p. r. o. a. n. g. e. l. o. s. **S**i.
v. n. i. m. u. l. t. e. r. a. p. u. t. v. i. s. i. m. u. l. t. e. r. e. s. v. e. l. i. t. u. r. a. p. u. t. s. i. c. u. t. u. t.
v. n. i. v. n. o. m. i. d. n. o. **S**i. p. a. n. t. s. i. c. u. t. v. n. i. d. e. m. u. l. t. e. r. e. s.



3

Anatomicarum
TATIO II.
De
S SIMILA-
N GENERE.
Quam
M. A.
RÆSIDIO
NOBLOCHII,
Fr., Med. & Phil.D.
*bergensium Academia
endam suscipiet*
lanike Danti-
Borussus.
aij, horis & loco notis.
):(
BERGAE,
is per Iohan. Gorman.
15 15 CVII.