

EX LIBRIS
ILLVSTRISSIMI VIRI,
DN. DAN. LVDOLPHI,
LIB. BAR. de DANCKELMANN,
S. REG. MAI. BORVSS. CONSILIARII
STATVS INTIMI, cetera,
BIBLIOTHECÆ ACAD. FRIDERICIANÆ
TESTAMENTO RELICTIS.

Xd. 28,

Institutionum Anatomicarum
DISPUTATIO II.
De
PARTIBUS SIMILARIBUS
IN GENERE.

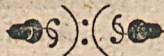
Quam
D. O. M. A.
SVB PRÆSIDIO

TOBIÆ KNOBLOCHII,
Marcobrettani Fr., Med. & Phil.D.

*In celeberrima Visbergensium Academia
defendendam suscipiet*

Ioachimus Ianike Danti-
scanus Boruffus.

Ad diem 20. Maij, horis 8 loco notis.



VVITEBERGAE,
Typis Cratonianis per Iohan. Gorman.

Anno c17 15 CVII.

Reverendo & Clarissimo

V I R O,

Dn. BURCHARDO HARBART,
SS. Theologiæ Doctori eximio, ejusdemq;
in Academia Lipsensi Professore celeberrimo,
Patrono & Promotori suo, omni reverentia
cultu semper honorando.

V I R I S

Item,

*Prudentia, Integritate multarumq;
rerum usu præstantissimis,*

Dn. PAULO RHAN, Illustris. Duc.
Curlandiæ & Semigalliæ, &c. Præfecto
Aulæ Sessaviensis spectatissimo,
Avunculo:

Dn. MICHAELI SCHÖN, Reipubl. Cinti-
nensis in Prussia αρχιγραμματιώ longè meri-
tissimo, Affini:

*Patronis & Fautoribus suis perpetuo observantia
studio prosequendis,*

Ἀγώνισμα hocce ἀνθραπωλογικόν τεστιφικανδὰ δεβιτὰ
observantia gratia

Nuncupat & inscribit

IOACHIMVS IANIKE

Respondens.

DISPUTATIO II.
DE PARTIBUS SIMILARIBUS in Genere.

DISPUTATIONE Prima corporis humani partes duplices esse dixim9, Similares & Dissimilares. De Similaribus nunc in Genere saltem agamus, quia generatione priores & gratia dissimilarium, quæ ex his componuntur, factæ sunt; tum etiam prius de simpliciorib9, quàm de compositis agendum; quia ex harum cognitione compositarum & totius corporis ratio dependet. De Dissimilaribus verò in sequentibus Disputationibus. Est autem hæc Disputatio satis difficilis, quia ferè tot sunt sententiæ quot Autores, non duntaxat inter veteres, sed etiam inter recentiores. Non enim una mens est *Galenii* & *Avicennæ*; qui afferunt non tantum inter se, sed & in proprijs

A 2 scriptis

scriptis contraria. Quæ res certè facit tantam sententiarum varietatem, ut multos in assensione multoties ambiguos reddat, ut mox docebimus. Sed ad rem.

C A P. I.

Partes similiares sunt corpora viventia simplicia, ex semine orta, ex sanguine materno completa, & ad certas actiones destinata.

1. *Similiares dicuntur, quia illarum fragmenta similem cum integris substantiam obtinent. Unde ex Aristotele definiuntur ὅσα ἀκρίβηται εἰς ὁμοιωμένην, quæ in partes sibi similes dividuntur. Siquidem quæcumque sumatur ex his portio, & nomine & definitione eadem erit cum tota parte. Hinc Galeno etiam sunt quarum omnes particulae tum inter se tum toti sunt similes. Aristot. 1. hist. animal. cap. 1. Gal. 1. M. M. cap. 6. g. de placitis 4, 6. de sanit. tuend. Averr. 2. Coll. cap. 2. Avicen. F. 1. doct. 5. c. 1.*

2. *Corpora verò simplicia dicuntur, non quòd omninò simplicia sint; Cum ex Gal. M. M. ult. nulla sit pars simplex, præsertim carnosa, quæ non sit composita ex carne propria, fibris & membranis: Sed quia ex his alia partes componuntur, unde Aristoteles ἀπλάτῃ καὶ ἀσύνθετα μέλη, i. e. simplices & incompositas partes vocat.*

3. *Ex his itaque patet, nos non cum illis simplicissimas partes omnis compositionis expertes intelligere; sed tales, quæ ex principijs generationis, ex semine scilicet, & sanguine generantur, id est quæ in partes diversæ speciei secari non possunt, & ex alijs partibus prioribus non componuntur. Gal. docet lib. 1. de semine.*

ne. Sic Aristoteles Elementa simplicia appellat corpora, quod ex alijs corporibus non componuntur, licet materia & forma consentent.

4. Materia similariu in partium duplex est. 1. Universalis seu remota, que ex nullo alio corpore mixto componitur, sed ex qua omnia ea, que sunt in rerum natura, suum esse habent, ut sunt 4. Elementa. Gal. de Const. artis. 2. Particularis seu proxima, que ex his communibus oritur, ut semen genitale & sanguis maternus, ex quibus homo generatur & formatur. Gal. 2. de natur. facultat. 3. 1. de semine 11.

5. Forma est temperatura, que ex mutua actione & passione qualitatum consurgit, quatenus scilicet pars similis est Ens naturale. Gal. 1. de Elem. 9. com. 1. nat. hum. t. 14. quatenus verò est pars corporis animati, forma huius est anima.

6. Ex his itaque beneficio facultatis formatricis formantur partes similes, que communi ratione etiam instrumentales dicuntur, quia formam ad actiones perficiendas accommodatam habent, à quâ etiam primariò actiones profiscuntur. Hinc rejicimus illorum sententiam cum Laurentio, qui similibus partibus nullam actionem, sed solum dissimilibus attribuunt: Et distinguimus inter actionem similem & organicam. Similars à sola partis temperie inchoatur, ab eadem perficitur & à qualibet partis portiuncula integra & perfecta editur, ut videmus in nutritione: quolibet enim ossis portiuncula alimentum trahit, retinet, coquit, & reliquias expellit. Organica verò actio à temperie nec inchoatur, nec absolvitur, nec nisi à toto instrumento integra & perfecta editur. Sic visio non à crystallino tantum, nec ab optico, nec à tunico perficitur, sed ab omnibus simul, id est à toto oculo. Atque sic principium actionis debetur parti similari; perfectio verò toto organo: ratio, quia actiones sequuntur facultates: hæc verò per membra ratione temperaturarum, non compositionis operantur. Laurent. lib. 1. q. 6.

CAP. II. De Enumeratione & Divisione partium Similarium.

1. Posita definitiones; numerum & divisionem harum partium examinabimus. Numerum quod attinet, est hic maximè controversus. Gal. comm. de nat. human. septem enumerat, ut: *Ossa, Cartilagine, ligamenta, membranas, fibras, adipem & carnem*: his 1. de Elemen. 6. addit *nervos, medullam, ungues, pilos*, lib. de inæqual. intemp. *tendines & cutem*, 2. de Element. *venas & arterias*: & hac ratione omnia si colligantur, quindecim numero sese offerent.

2. Averroës 1. Coll. cap. 2. & 13. inquit: *Partes Simples sunt ossa, muscoli, chordæ, nervi, ligamenta, caro, axungia, cutis, pili, ungues, quibus addit phlegma, 4. humores & spiritus.*

3. Avicenna F. 1. doct. 5. c. 1. Novem enumerat: *Ossa, cartilaginem, nervos, chordam, ligamenta, arterias, venas, membranas, carnem.*

4. Vesalius 7: *Ossa, cartilaginem, ligamenta, membranas, fibras, carnem, adipem.*

5. Archangelus numero novem defendit, ut sunt: *Ossa, cartilagine, ligamenta, membrana, nervi, arteria, vena, caro, cutis.*

6. Gavassetius tredecim, ut: *Ossa, cartilagine, ligamenta, tendines, membranas, glandulas, pinguedinem, fibras, venas, arterias, nervos, carnem & cutem.*

7. Laurentius Octo communes & tres proprias recitat: *Priores sunt: Ossa, cartilagine, ligamenta, membrana, caro, nervi, arteria, vena. Posteriores sunt: Medulla cerebri, humores oculorum, ut Chrystallinus & vitreus.*

8. Alij

8. *Alij ex sententia Fernelij pro verè similaribus agnoscunt ossa, cartilagine, ligamenta, membranas, tendines, nervos, venas, arterias & cutem. Bauhinus decem numero esse asserit, quales sunt: Os, cartilago, ligamentum, membrana, fibra, nervus, arteria, vena, caro, cutis. Cujus sententia & nos subscribimus.*

9. *Rejicimus itaque 1. pilos, ungues, quia absurdum est excrementa partes nominare velle. 2. Medullam ossium & adipem, quia nutrimentum pars dici non potest. 3. Medullam cerebri quod attinet, referimus inter genus carnosum, quia est caro glandulosa, ut docet Hippocrat. lib. de glandulis, neque peculiarem partem similem contra alios esse statuimus.*

10. *Differentias partium similarium quod attinet, sunt sequentes: 1. Ratione materiae alie sunt spermaticae, alie sanguineae. Spermaticae sunt, quae ad seminis naturam accedunt, & sunt duplices: Molliores & duriores. Illae sunt membrana, fibra, nervus, arteria, vena. Haec, os, cartilago, ligamentum Aristot. 1. hist. 1. 2. part. 2. Sanguineae sunt, quae ad sanguinem proprium accedunt, ut sunt carnosae partes: haec si rumpantur renascuntur, ob copiosam materiam & facultatis generatricis robur; spermaticae raro vel nunquam, ob imbecillitatem efficientis, caloris videlicet nativi, ideoque frigidiores, ut questio secunda & tertia Prima Disputationis docent.*

11. *Diximus supra, formam similarium partium dependere ab elementorum qualitatibus, quae cum quatuor sint, quadruplex erit differentia similarium desumpta à forma. Hic una tanquam generalis regula observanda, quod carnosae & sanguineae partes omnes sint calidae, exanques sint frigidae & quanto plus sanguinis continent, tanto calidiores & sic contra: quanto minus sanguinis & carnis adeptae sunt, tanto frigidiores existunt.*

12. *Prima & secunda differentia à qualitatibus activis sumitur, à caliditate, sic caro cordis calida, &c. à frigiditate; sic pilus*

NB.

lus frigidissimus, &c. Tertia & quarta à qualitatibus passivis. Humiditate; sic partes quò molliores, eò humidiores, ut adeps, carnosum genus, fibrosum genus, cutis, membranarum genus, nervosum, genus, &c. Siccitate; sic quantò ad tactum duriores, tantò sicciores sunt, quales sunt partes ordinis humidarum si inverteris.

13. Calidarum autem & frigidarum tactus solus iudex est; at humidarum & siccarum cum tactu & ipsa ratio. Galen. 2. de temp. Bauhin. de simil. part. Tactus autem instrumentum est cutis in apicibus digitorum temperatissima, ut suo loco dicitur.

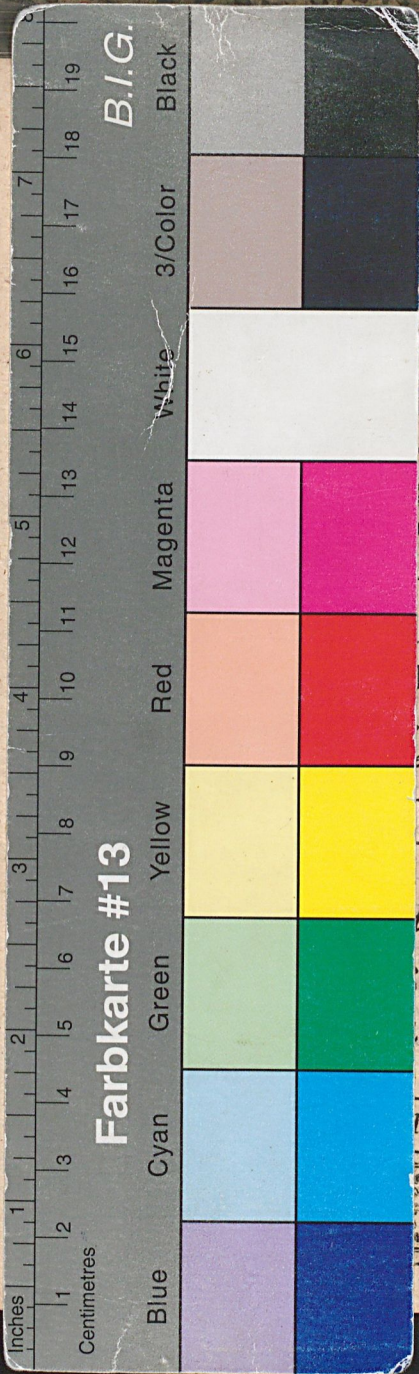
14. Tertia ratione finis. Alia enim habent actionem, alia hæc carent, Illa sunt: Os, caro, ut Bauhin. & alij volunt; hæc vena, arteria, nervi, &c.

15. Ab efficiente causa que duplex, ut Arist. 1. Phys. t. 26. universalis, ut cælum: Particularis, ut homo; Arist. 1. part. 1. nulla dependet differentia.

Tantum breviter in genere de partibus Simi-
laribus: De his in speciq; dispu-
tationibus agemus.

DEO SIT LAUS,





Anatomicarum
TATIO II.
De
S SIMILA-
N GENERE.
Quam
M. A.
RÆSIDIO
NOBLOCHII,
Fr., Med. & Phil.D.
*bergensum Academia
endam suscipiet*
lanike Danti-
Boruffus.
aij, horis & loco notis.
(S
BERGAE,
is per Iohan. Gorman.
15 15 CVII.