

qd̄ dicitur **D**e hinc iudicium subordiatio. i. unum
comitatus per se ipse est. **D**e pane et spiritu
sancti. unum participatio corporis domini est.
qui unum panem et unum corpus multi sumus
omnes qui de uno pane et de uno calice partici-
pamus. **Q**uid est? scilicet unum. **U**ne qui
ad unum hanc participationem sunt alii. **Q**uid
duo. qd̄ panem prelosum sit et quid aut qd̄
panem sit aliquid. **Q**uid est unum et quid
duos panes prelosum et unum calicem et duo calices
vobis facere fieri demoniorum. **S**omporibus unum
domini bicem et unum demoniorum. **I**dem. pa-
tes mensis domini participatio est. **U**ne. in
demoniorum. **I**n unum. **U**ne. **U**ne. **U**ne. **U**ne.
partitionis ille sumus. **U**ne. **U**ne. **U**ne. **U**ne.
omni spiritibus. **U**ne. **U**ne. **U**ne. **U**ne. **U**ne.
sunt. **U**ne. **U**ne. qd̄ suum est quod. **U**ne. **U**ne. **U**ne.
Une. **U**ne. qd̄ in unum. **U**ne. **U**ne. **U**ne. **U**ne.
hinc unum. **U**ne. **U**ne. **U**ne. **U**ne. **U**ne. **U**ne. **U**ne. **U**ne.
team et plenitudo eius. **U**ne. **U**ne. **U**ne. **U**ne. **U**ne.
infidelium. ad comitatus et unum. **U**ne. **U**ne. **U**ne.

EX LIBRIS
ILLVSTRISSIMI VIRI,
DN. DAN. LVDOLPHI,
LIB. BAR. de DANCKELMANN,
S. REG. MAI. BORVSS. CONSILIARII
STATVS INTIMI, cetera,
BIBLIOTHECÆ ACAD. FRIDERICIANÆ
TESTAMENTO RELICTIS.

Xd. 28,

DISPUTATIO.
Institutionum Anatomicarum IX.

De
CORDE,

Quam
D. O. M. A.
SVB PRÆSIDIO

TOBIÆ KNOBLOCHII,
Marcobrettani Fr., Med. & Phil.D.

*In celeberrima Wittebergensium Academia
defendendam suscipiet*

Fridericus Eckardus
Oppoliensis Siles.

Ad diem 22. Sept. horis & loco notis.



VVITEBERGAE,

Typis Cratonianis per Iohan. Gorman.
Anno c1o 1o CVII.

De Cordis
Friditione
Capitulum
De Pericardio





De Corde.

Medij ventris partes suprâ duplices esse diximus continentes & Contentas: de illis dictum est, de his dicendum restat Quæ & sunt duplices Viscera & Vasa. Viscera sunt Cor Pericardio vestitum & Pulmo. Vasa sunt Venæ & Arteriæ magnæ rami in jugulo Thymo glanduloso suffulti. Nervi sunt à sexta conjugatione Epatis & stomachi recurrentes, & deniq; Asperæ arteriæ, Arteriæ & Oesophagi pars. De corde Pericardio & vasis nunc agendum, de reliquis in sequentibus Disputationibus.

C A P. I.

De Thymo.

Thymus. Gal. 1. 6. usu part. 4. *Ἰσχυρὸν Germani Die Milch oder das Priß vocant, est corpus glandulosum, molle, spongiosum, juxta jugulum, sterno subiectum & divisionibus vasorum, Venæ Cane à quâ venulas nutritionis gratia quasdam recipit, & arteriæ magnæ securitatis causa substratum. Bauh. 1. 2. c. 15. Gal. admi. anat. 9.*

C A P. II.

De Pericardio.

i. Involucrum Cordis est membrana, Cor totum cooperiens & nativâ humiditate continēs, ne cor ob continuos motus, æstu incadesceret, ut

doct Laurent. l. 9. c. 9. Archang. lect. 2. Græcis *Ἐκάρδιον* est, circum cor undiq; protensum, vulgo Capsula, domicilium, Hipp. lib. de Cor. *κελὸς* vagina dicitur.

2. Substantia huius est mediocris neq; nimis dura neq; nimis mollis, si dura nimium esset, pulmone obesset, si mollis ab ossibus dolore afficeretur. Annascitur Capsula cordis imis lateribus mediastinis: mucroni autem suo & dextri lateris portione magnâ, diaphragmati circulo nerveo annectitur, unde de diaphrag. & cordis sympathia aestimare licet.

3. Origo huius est à tunicis quatuor Vasorum que per capsulam hanc ad basin cordis penetrant, quibus vasis validissimè ibi annascitur. Nullas fermè habet arterias venas paucas à Mediastinis & Diaphragmate. Fall. nullas arterias habere scribit. Laur. arteriarum non meminit. Nervos etiam exiles habet.

4. Cava vena duobus foraminibus transmittitur, uno quo diaphragma penetrat, alterum quo ad jugulum ascendit.

5. Usus huius est, ut sit instar domicilij seu arculæ qua cor muniatur, & ab omni contactu alieno servetur.

Quod verò de aqua serosi humoris specie, in hoc involucro contenta scribitur, apud nonnullos controversū est. Existimāt enim nonnulli spiritus cordis, in corporibus mortuis frigore cogi in eiusmodi madore, sicuti alioquin vapor frigore in aquam commutatur, ac propterea in vivis talem aquam circa cor non colligi, ut doctiss. Veiga Comment. suis in 5. de locis affect. docet. Hipp. verò affirmat in lib. de cord. talem aquam in viventibus omnibus reperi, nam dicit: Adest in ipsa, tunica, humor modicus, veluti urina ut videatur cor in vesica diversari, item eodem loco ait: Fit autem humoris huius generatio, ut sanum cor in custodia florescat, & rursus d. l. hunc humorem, cor emungit bibendo ipsum, assumens & absumens, pulmonis nimirum potum lambens. Vesal. l. 6. c. 18. suam sententiam sequentibus verbis explicat, An hominibus secundum naturam habentibus involucrum cordis aquam contineat
quam,

quam serosi humoris modo in ipsius cavitate inter dissecandum repositam observamus, mihi non admodum perspectum est. Quamvis nullam sanè humani corporis sectionem unquam aggressus sum, in qua non multà eiusmodi aquæ quantitatem repererim: quocumq; etiam mortis genere, sive paulò, sive multò antè homo interijset: etiamsi adhuc majorem copiam in mulieribus quàm viris animadvertierim: nisi illi natura admodum fuissent humida, ut aliàs serosis abundassent succis, Quinetiam minus etiam aquæ in nuper mortuis adinveni, quàm in his, à quorum sectione diutiùs temperassem. Is cui Bononiæ cor vivo eximi spectavimus, aquam etiam in involucro continere videbatur: verum id non admodum commodè, ut cunq; etiam nos tragœdiæ adjungeremus, expendere licuit. Patavij huius aquæ intuendæ cupidi, pulsans adhuc cor cum pulmone, reliquisq; visceribus ilicò atq; ex his, quos vivos in quatuor partes dissecant, exemptum erat, in proximam pharmacopœa officinam interdum deferri curavimus, ac in involucro aquam nonnullam reperimus. Vivi canes involucri cavitationem & cordis superficiem humectas habèt, in hisq; nulla diffluentis aquæ observatur quantitas, cum tamen notatu digna (etiamsi ferè semper mediocris) in aliquandiu mortuis canibus occurrat. In porcis verò viventibus plus aquæ quàm in canibus spectatur: ut etiam porci jam diutiùs mortui, illam ut cunq; copiosam proponunt: adeò ut de vivorum aqua nihil asserere velim: verum nullam penitus in illis contineri (ut hodiè omnes ex Spiritu in aquam post mortem converso, hanc in mortuis reperiri contendentes affirmant) falsum esse novi. Quandoquidem membrana nullis partibus connata, neq; invicem hærentes, perpetuò madida ac lubrica apparent, ut oculi palpebrarum interior superficies. Ad hunc quoq; modum membrana cerebrum investientes, ubi mutuò insternuntur, & interna costas succingentis membrana, & peritonæi superficies, & jecoris quoq; & intestinorum, reliquarumq; partium, invicem tantùm accumbentium, non verò connatarum superficies madorem lubrici

quod est vibrare, & cetera. & perenni enim cietur motu cor. contactus gratia semper commonstrati. Huic sententia subscribit Columbus lib. 7. ubi sic ait: Pericardium à corde aliquantum distat, quo loco aqueum quendam humorem natura collocavit, ut eo cor humectaretur: periculum etenim imminebat, ne absq; hoc presidio, ob frequentes, ne perpetuos dicam, ipsius motus, qui etiam fiunt nobis in vitis, cor exsiccaretur. Quem humorem non modo in viventibus, sed in mortuis quoq; deprehendes, licet de hoc Curtius Papiensis dubitaverit: at ego hoc ita esse, non semel, sed saepius in publicis privatisq; vivi canis sectionibus aperte ostendi, ita ut nullus amplius dubitationi locus relinqueretur.

Utilitates huius humoris sunt. Ut cor ceu calidissimum & perpetuo agitatum huius beneficio humectetur. 2. ut etiam cordis motus facilius reddatur. 3. ut cor innatet quo minus grave sit, ut Laurent. & Archan. volunt.

De Accidentibus.

1. Situs ex cordis situ intelligitur. 2. Figuram cordis imitatur. 3. Magnitudinem eam habet, ut cor in hac capsula, quam nusquam attingit, liberè dilatari & constringi queat.

CAP. III. De Corde.

Cor est princeps animæ domicilium, animæ irascibilis sedes, facultatis & spiritus vitalis fons, caloris nativi focus & fomes, ex quo singularum partium calor natus conservatur, eiusq; influxu recreatur, arteriarum radix pulsuumq; autor. Gal. art. Med. 16. usu part. Arist. 1. hist. 7. 3. Part 4. & 7. item lib. de resp. 16.

1. Dicitur à currendo quia propter assiduos motus assidue currere videtur, Græci καρδιαν κῆν καρδιαν dicunt & κῆν καρδιαν, quod

Chrisippus $\kappa\delta\epsilon\delta\iota\alpha\nu$, vocat quasi *negativam* quod principatum denotat, quia non secus atq; cerebrum pars princeps est, huius major dignitas; illius maior necessitas hinc Arist. lib. 4. de gen. Anima. ait: Nunquam animal corde carens visum, cum propter caloris originem sit necessarium. Bauh. l. 2. Anal.

2. Substantia Cordis est Parenchima densum, sive caro densa & solida, ne spiritus & calor innatus exhalet. 2. Ne in validis motibus ut palpitatione, feb. & continua dilatatione & constrictione frangatur ut docent Arch. & Bauh.

3. Omni fibrarum genere robustissima caro haec, variè texta & implicata, non ut motui voluntario, sed naturali inserviat, qualis pulsus est, & fit sine defatigatione quia non ex nervorum agitatione pendet. Rectis enim fibris mucro ad basin contrahitur, atq; ita fit cordis $\Delta\gamma\sigma\delta\lambda\eta$, sicut à transversis $\sigma\upsilon\sigma\delta\lambda\eta$, quies autem his interposita ab obliquis gubernatur; interim tamen communis fibrarum usus in sanguine & spiritu attrahendo, retinendo & expellendo, fibris illis minimè derogandus.

4. Connectitur beneficio Pericardij Medaistino & diaphragmati & per vasa omnibus partibus totius corporis. Arist. text. 45.

5. Vasa obtinet venam scilicet Coronariam à Vena cavea trunco antequam in dextrum ventriculum inferatur ortam, quae coronae instar basin cordis cingit nutritionis causa. Arterias etiam duas ab aortae trunco prodeuntes, caloris animalis & spiritus vitalis gratia. Nervos exiles à sexta coniugatione, vel à nervulis ad Pericardium missis, habet, sensus non motus gratia ut Arch. vult. Nervo hoc repente obstructo, putant nonnulli repentinam & inopinatam mortem quam subitanam vocant subsequi, & per consequens statuere videntur facultatem pulsificam non à corde sed cerebro oriri. Verum nos cum Gal. l. 7. Anat. 8. & Bauh. l. 1. pulsificam facultatem non à cerebro vel nervis, sed ex ipsius cordis corpore oriri, quia Cor thorace exemptum movetur quod fieri non posset, si à cerebro movendi & pulsandi facultatem haberet.

ret. Gal. lib. 2, C. 7. de Placi. Hipp. & Plato. Columb. 14.
Anat.

De Ventriculis Cordis.

1. Cor licet in animalibus omnibus unicum sit, tamen secundum Anatomicos in duos Ventriculos dividitur. Nam Gal. rectè 6. de usu part. 9. & 16. 7. admi. an. 11. censet numerum, ventriculorum cordis, non ex magnitudine aut quantitate animalium sed ex actionis necessitate, sumendum esse. Cum enim animalia quæ per os & fauces respirant, vocemq; edunt, necesse fuerit pulmone esse instructa, dextrum quoq; cordis ventriculum in ijs fabricata est natura, è quo tanquam penu aliquo alimentum pulmone suppeditetur; pisces verò ut pulmone destituuntur; ita & dextro cordis sinu. Cum enim in aquis degant, vocem non edunt, nec per fauces respirant sed per branchiarum foramina tenuissima aliquid aeris intrò recipiunt, sed non multum, neq; indiget eorum cor multo aere, cum pisces sint frigidiores, utpote sanguine haut multo præditi.

2. Quare duo tantum sunt cordis ventriculi aut thalami in homine; quem verò in maioribus animalibus medium vult esse Arist. à sinistro non est discernendus Hipp. yastegs Galenus nolias de usu part. 11. vocat.

3. Dexter qui non exactè rotundus, luna crescenti similis, longè maior sinistro, Sanguineus. Gal. in lib. 6. usu part. & Ruffo appellatur, seu βλεβωδης quia sanguinem à cavâ venâ allatum ulterius coquit, & perficit, ut idoneus fiat, ad alendum pulmonem Archang. Laurent. Bauh. d. l.

4. Sinister pyramidis figuram exprimit, Arteriosus & Aeruus dicitur, alijs spongiosus, Gal. lib. 6. usu part. 7. spirituosus, quæ aërem attrahit & spiritum vitalem continet. Est q; priore multò angustior, parietibus includitur ob spirituum tenuitatem, ne exhalantes dissipentur.

5. In

5. In utroq^{ue} Ventriculo fibra carnis expertes conspiciuntur, quas Aristot. nervos esse opinatus est, cum ait cor in maximo suo sinu nervos habere, sed nihil aliud sunt, quam processus membranarum, quæ tanquam valvula vasis cordis obijciuntur, neq^{ue} ut nervi vim aliquam, è corde in corpus animalis expromunt.

6. Inter hos Ventriculos medium septum est à sinistro in dextrum protuberans, eiusdem cum carne cordis substantia. Quod etsi poris quibusdam pertusum esse scribant Anatomici, per quos transfudando sanguis è dextro in sinistrum assumatur. Vesalius tamen se eiusmodi meatuum ne vestigia quidem deprehendere potuisse affirmat, itaq^{ue} quid de illa sanguinis Agrippæ statueri debeat dubitat.

7. Columb. lib. 7. & Plat. in tab. sanguinem in dextro attenuari & per venam arteriosam in pulmonem deferri & per foramina septi transversi transire putant.

8. Botallus ferri ait sanguinem per ductum quendam à se inventum, qui à dextra auricula in sinistram feratur, qui in Vitulis & junioribus animalibus reperitur, in homine verò & animalibus provec^tioribus non ita patere.

9. Valmus asserit sanguinem arteriosum in liene percoqui, attenuari, preparari deinde in Aorta truncum, & ab eo in sinistram cordis ventriculum ferri, ubi cum aere in pulmonibus preparato misceatur.

10. Varolus ait, nullum unquam demonstrasse quomodo fiat transitus & nullam viam realem extare.

11. Nos verò cum Bauh. lib. 2. & Laur. lib. 9. asserimus, sanguinem è dextro sinu per foramina septi ferri, ut Gal. etiam lib. 3. nat. facul. c. 15. his verbis innuit; Pari autem modo in ipso quoq^{ue} corde ex dextro eius in sinistram trahitur, quod tenuissimum est habente scilicet in se, eorum interposito septo foramina quedam, in qua præ altè descendere obtutu licet, veluti in profunditates quasdam, quæ ex latissimo ore, magis magisq^{ue} semper in angustum contrahun-

B

trahun-

trahuntur. Ipsosq; tamen ultimos etiam fines tum propter parvitatem, tum quod in animali jam mortuo, omnia jam sint perfrigerata ac densata contueri non licet. Et addit: Ceterum hinc quoque has sinuum cordis communes vias ratio deprehendit. Primum quidem ea quae inde ducitur, quod natura nihil molitur frustra, non enim temerè aut fortuito facti sunt illi profundi meatus, qui adeo in angustum finiuntur. Secundo quod cum in dextro cordis sinu duo ora sint, Unum quo sanguis invehitur alterum quo emittitur: longè maius est id quo infertur quam illud quo emittitur, tanquam non omnis sanguis, quem vena cava cordi infert ex illo rursus in pulmonem emittatur, maior est ea cava pars quae in cor inferitur, quam vena ea quae in pulmonem procedit. Haecenus Galen.

De Auribus Cordis.

1. Ad latus utrunq; auriculas habet, quae sunt molles, cavernosae & nervosae roboris gratia, à similitudine non actione ita dictae.
2. Carne constant à substantiâ Cordis diversâ & quae ad cutis figuram fermè accedit, vasis & nervis nullis intertexta. Dextra obducitur totâ anteriore radice Venae cavae secundum longitudinem, quemadmodum sinistra exortui arteriae venosae. Estque sinistra durior, crassior & pinguedine extrinsecus donata, dimidio fermè minor dextrâ, sicut & orificium Venosae arteriae angustius est orificio Venae cavae. In foetu & recens natis auriculae pro mole cordis grandiores sunt, quam in aetate profectis.
3. Usus harum est ut sint promptuaria, dextra sanguinis, sinistra aeris, ne cor nimis subito & confertim illa attrahens, aut vasa rumpat, aut sibi ipsi damnum adferat. Nam secundum Vesalium

faliū non tantum fulcri causa addita sunt auricula, radicibus va-
forum cordis, sed etiam vim quandam obtinet preparandi sangui-
nem & aerem, priusquam in ventriculos cordis recipiantur. Hipp.
lib. de Corde adhuc alium usum agnovit, ut scilicet folium in-
star cor refrigerent. Laurent. 6. lib.

4. Observatum & hoc est, inter omnes cordis partes ultimò
moveri in morientibus auriculas, nam imminente morte, primum
moveri desinit cordis mucro, deinde ventriculi conquiescunt, postea
basis, solis adhuc auriculis se distendentibus & contrahentibus,
quarum ultima dissolutio est natura & vitæ extinctio.

De Vasis Cordis & Eo- rum Valvulis.

Vasorum Cordis breviter hæc est ratio: Cor ventriculos duos
habet dextrum & sinistrum, quorum quilibet habet vas ex-
portans & importans.

1. E dextro primum enascitur, secundum Arist. & Vesal.
aut huic accrescit vas importans secundum Gal. & alios Medi-
cos, Vena cava scilicet que sanguinem adfert, quo partim Cor &
Pulmo alitur, partim assumpto quoq; aere spiritus vitales in sini-
stro cordis thalamo gignuntur.

2. Alterum vas est vena arterialis Græcis $\Phi\lambda\epsilon\psi$
 $\delta\epsilon\tau\eta\gamma\omega\delta\eta\varsigma$ dicitur, que attenuatum & preparatum in coræ san-
guinem, ad pulmonem nutriendi huius gratia vehit unde ex-
portans dicitur, ab egressu in duos grandes ramos divisa, quo-
rum alter in dextram, alter in sinistram pulmonis partem,
inseritur & uterq; postea innumeris ramorum surculis per to-
tum corpus eiusdem spargitur. Hæc vena arterialis sexdu-
plo densior est, quam vena alia, ne sanguis subtilior exhalet, &
ne rumpatur ipsa continuo cordis & pulmonis motu, neve co-

pia sanguinis ultra modum turgens hæc vena, pulmones comprimat eorumque motum impediat.

3. E sinistro cordis ventriculo oritur alterum vas exportans, Aorta, truncus, Arteriarum omnium Græcis ἀρτηρία μεγάλη; sunt quoque Arteriæ spiritus vitalis canales, ac propterea sanguinem continent arterialem dictum, sanguine venarum multo tenuiorem, flavum, fervidum atque spumosum, de quo & aere ex pulmonibus hausto spiritus vitales nascuntur atque in eodem vehuntur.

4. Hæc Arteria antequam Pericardium excidit ramulum quem Coronarium vocant in cordis basin reflectit, mox pericardium egressa, dividitur in duos magnos ramos, descendentem, & ascendentem. Ascendens emittit duos ramos, majorem & minorem. Maior emittit arterias intercostales & utrinque Phrenicam unam, quæ post diaphragma disseminatur. Maior truncus ascendens dividitur in subclaviam dextram & subclaviam sinistram.

5. A subclavia dextra quinque emergunt ramuli, intercostalis superior, mammaria, musculla, cervicalis, quæ cum sua conjuge, plexum illum in cerebro qui Græcè χυροειδὲς dicitur effingit, postrema Carotis est sic dicta quod Carum & Apoplexiam excitet, si interceptatur, denegato aditu vitali spiritui, qui animali materiam subministrat. Hæc una cum jugulari internâ ascendens priusquam Cranium ingrediatur, fere in omnes partes capitis surculos mittit.

6. Quod reliquum est Carotidis in brutis animalibus ut Columbus & Fallopius putant infinitos ramulos, in homine vero non ita conspicuos à se dimittit, ut ad Oculos, Musculos temporales & alios, tandem circa ventriculos cerebri, cum ramulis Cervicalibus plexum labyrinthicum efformat.

7. Simili ferè modo subclavia sinistra distribuitur nisi quod Carotidem non emittit.

8. Ultimò reliqua pars rami subclavij ad axillam aspervenit & producit arteriam axillarem à quâ duæ prodeunt. 1. Thoracica quæ duplex anterior & posterior, illa in anteriores hæc in posteriores thoracis

racis musculos fertur. 2. Basilica, quæ etiam duplex profunda & subcutanea (huius beneficio pulsus exploramus) à quibus varij rursus disseminantur surculi.

9. Descendens Arteria magna ramus priusquam in ramos iliacos dividatur novem profert propagines. 1. Est Costalis maior. 2. Phrenica de quibus supra dictum 3. Cæliaca, quæ non solum multos ramos ad Ventericulum mittit, unde etiam nomen habet; sed etiam ad portæ similitudinem, Omento, duodeno, jejuni initio, coli parti, hepatis, Vesicæ fellis, Pancreati, & Lienis varios ramos offert. 4. Mesenterica quæ duplex superior & inferior, illa in superiorem Mesenterij partem, & Coli maximam partem fertur, hæc humilem sive inferiorem mesenterij sedem subit, ac potissimum in Coli sinistram partem ac rectum intestinum distribuitur. 5. Renalis seu Emulgens, quæ serosam humiditatem in arteriis, & quidem copiosissimam, contentam expurgat. 6. Spermatica seu Seminalis in utroque latere. 7. Lumbaris quæ in lumborum vertebrae permeat & medullam spinalem alit. Postrema muscula dicitur, quia ad musculos lumbares fertur.

10. Postquam hos septem, arteria descendens truncus, diffundit rivos circa lumborum vertebrae inferiores, vel supra ossis sacri principium, in ramos duos magnos dividitur, qui Iliaci ratione partium quas perreptant dicuntur, quorum uterque rursus in quinque surculos dividitur. 1. Sacer dicitur qui ad os sacrum fertur. 2. Hypogastricus satis magnus, qui recta deorsum fertur; & ad Hypogastrij partes ut vesicam, uterum, surculos diffundit. 3. Umbilicalis & sic dicitur quia ab umbilico emergit, cuius beneficio foetus in utero vivere & transpirare dicitur. 4. Epigastricus sic dictus quia per abdominis musculos extra ventris cavitatem excurrit. 5. Pudendus, qui ad pudenda fertur, & in tot ramos quot vena dividitur. Hi ramuli sive arteriole dum spumoso sanguine aut flatuoso spiritu, turgent penem seu mentulam distendunt.

11. Arteria reliquum in crus fertur & cruralem arteriam constituit, à quâ prodeunt sequentes. 1. Muscula, quæ ramum externum anterioribus internum vero interioribus femoris musculis communicat. 2. Poplitea, trûicus posterior descendens, sub poplite, in posteriores femoris musculos excurrit. 3. Suralis, ramos cuti, genu & pedis musculis communicat. 4. Tibicea surculos in anticos & in posticos tibiæ musculos transmittit. Reliquum Cruralis caudicis pedi & digitis huius arteriolas largitur. Tantum breviter saltem, de distributione arteriæ magnæ, qui vult legat Vesalium, Laurentium & Bauhinum, jucundissimè enim & doctissimè de huius distributione scribunt.

12. Alterum, vas importans est Arteria venosa, Grecis ἀρτηρία φλεβοειδής dicitur, quæ duobus etiam ramis in utrosque pulmonis lobos distribuitur, aeremque inde haustum cordi adfert, simulque halitus fuliginosos è corde educit. Vehit & ipsa sicuti ceteræ arteriæ, excepta aspera, aliquid sanguinis arterialis, quem nutritionis causa ad Pulmonem quoque transmittit, & sic venæ arterialis beneficium complet. Nomen habet arteriæ ab usu, quod aerem vehit. Venosa autem à substantiâ venarum simili.

13. Singula etiam vasorum orificia membranulas seu valvulas habent, quarum duo genera, aliæ foris intro, aliæ intus foras spectant, illæ fibris carneis præditæ sunt, & ad unam cordis cuspidem pertingunt, ibique triangularem efficiunt ∇ , hæ tunc falcata figuram representant \complement . Harum membranularum seu valvularum numero undecim sunt, tres singulis trium vasorum orificijs, ut venæ cavæ, arteriæ & magnæ seu aortæ, duæ autem membranæ arteriæ venosæ duntaxat anascuntur Bauhin. l. 2. 23.

14. Hæ valvule in his vasis magnum habent usum, nam cum cor dilatatur à venâ cavâ in dextrum sinum sanguinem suscipit, ab arteria autem venosa aerem sinister ventriculus haurit: & dum hæ valvule connivent ingressui cedunt, dum vero cor constringitur, hæ clauduntur, ne id quod susceperunt per easdem vias retro-

retrocedat, atq; tum temporis magna vena seu aorta, & venosa
valvula recluduntur, & aditum præbent sanguini spirituofo in to-
tū corpus excurrenti, item fuliginibus emittendis cedunt, ut notū.

15. Usus cordis duplex generalis & specialis. Generalis respicit
totum corpus. Nam cor est officina spirituum vitalium, quos non so-
lum perficit, sed etiam toti corpori vitæ gratia communicat. Quod
enim vivimus cordi acceptum ferendum. 2. Cerebro communicat
spiritus ut ex ijs generet animales, qui motum & sensum corpori
impertiunt. Specialis est ut sit pulsus & affectus officina.

16. Pulsus quod attinet, est motus cordis naturalis, quia aerem fri-
gidum attrahit & fuligines expellit. Quanquã enim calor natu-
ralis non igneus est, sed æthereus, tamẽ perpetuò frigidioris aeris ap-
pulsu indiget, quo deficiente paulatim extinguitur. Nam causa in-
teritus caloris naturalis triplex est. 1. Denegata refrigeratio, ut in
æstu vehementi, ubi aer foras elicitur & dissipatur. 2. Defectus pa-
buli, quod est aer, quo caloris substantia conservatur. 3. Halituum
fuliginosorum retentio, quo cor non aliter atq; flamma, crasso mul-
toq; fumo opprimitur & suffocatur. Pulsus igitur ob cordis maxi-
mè calorem temperandum ac fovendum est necessarius, sicut in ce-
teris corporis partibus idem præstat pulsus arteriarum, et si spiritus
etiam vitalis hoc cordis motu fit in pulsu $\sigma\upsilon\sigma\omicron\lambda\eta\ \nu\epsilon\gamma\ \Delta\gamma\sigma\omicron\lambda\eta$, qua-
rum hæc dilatatio est cordis & ventriculorum, illa contractio cordis
& eorum, quæ in hoc continentur, expulsio, inter quæ duo gemina
quies intercedit, una supra, quæ ad $\Delta\gamma\sigma\omicron\lambda\eta$, altera infra, quæ ad
 $\sigma\upsilon\sigma\omicron\lambda\eta$ terminatur.

Atq; singula hæc morbis & affectib. animi mutantur, unde vari-
æ postea pulsuum differentie existunt, quas Galen. Hercules Sa-
xonia ac alij præstantiss. Medici accuratè notant & distinguunt.

17. Ceterum non solū cordi pulsus inest, sed & arteriis communica-
tur. Sicut .n. sol sua virtute radiis transfusa in hæc inferiora, ita
quoq; è corde pulsandi facultas transfertur ejusmodi. Neq; dilatã-
tur arteria, q; spiritu è corde in harū cavitatẽ represso impleantur,

quod

quod falsò Erasistratum docuisse Gal. refert, ut in questionibus docebitur: sed quod à vicinis partibus aërem & sanguinem hauriant, ut experientia testatur. Quemadmodum enim cor dilatatum, ea, quæ orificijs vasorum appropinquant, attrahit, contractum expellit, ita eadem vi arteriæ, impulsæ, cum se apperiant & dilatant, κατ' ἀνάστροφον, ut Gal. probat, alliciunt è venis sanguinem, & per poros cutis frigidum aërem: Cum contrahuntur fumos calidos in cutem & subditas partes expellunt.

18. Cum itaq; arteriæ in toto corporis ambitu, aërem circumfusum hauriant, & fuliginosos halitus exprimant, hac consideratione Hipp. corpus nostrum foràs & intrò perspirabile esse dixit. Atq; ob motum hunc arteriarum, accidit interdum ut in ijs, qui Apoplexia vel uteri suffocatione laborant, sine motu thoracis & respiratione vita in triduum proferatur.

19. Quanquam autem pulsus usus est, ut calorem cum in corde, tum in toto corpore custodiat & conservet, tamen ad cordis calorem temperandum solus ille non sufficit, sed cum cor sit membrum calidissimum, quodam flabello indiget, quod sunt Pulmones. Hinc etiam patet magnam esse pulsus, & respirationis in fine & usu cognationem. Quod enim pulsus præstat toti corpori id respiratio toti cordi, organis vero differunt sicut & virtute, ut & facultate impellente. Etenim respiratio est à facultate animali, pulsus à vitali ut Gal. vult, eum alij vim pulsus efficientem peculiarem statuunt in corde & arterijs, & diversam planè à vitali, quæ in corde tantum consistens, spiritus gignat, vitamq; & calorem toti corpori de hoc fonte impertiat.

20. Altera cordis actio naturalis sunt affectus, ij nempe qui sine contactu fiunt, sequentes tantum cognitionem. Nam alij sunt affectus qui à corde sine contactu nervorum fiunt, qui sunt deletatio & dolor ut suo loco docebimus.

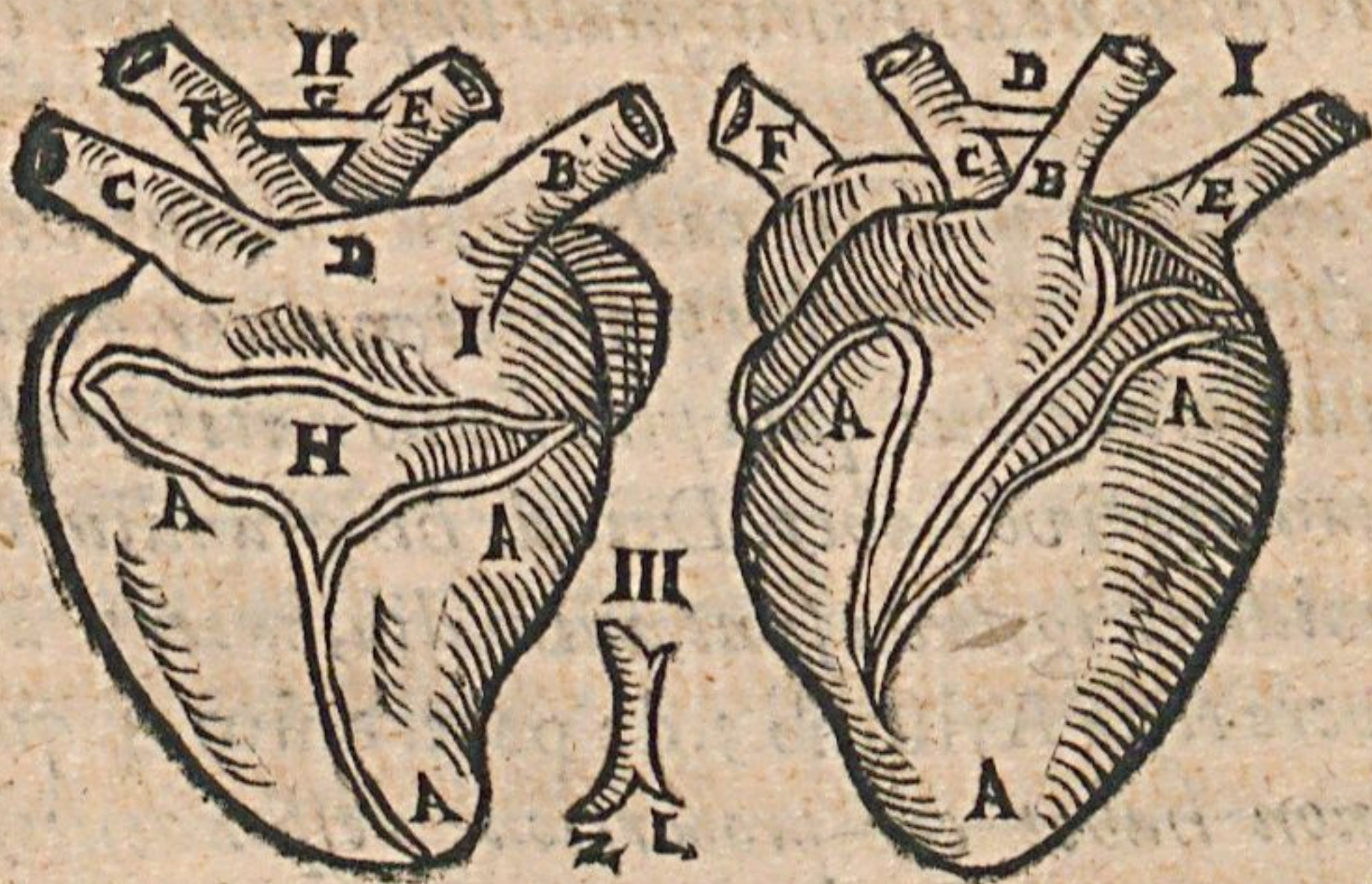
Hæc

I.
 Hæc Figura Cor per transversum dissectum ostendit, ut Cordis substantiæ secundum ipsius ventriculos Crassities in conceptum veniret.



- A. Caudex Vene Cavae quæ conceptaculum est nutrimentalis sanguinis cum naturali Spiritu confusi.
- b. Vena arteriosa nutritionis ergò expansa pulmonibus.
- c c c. Involucrum cordis
- d. Auricula dextra.
- e. Auricula sinistra.
- f. Caudex magnæ arteriæ.
- g. Vena hinc inde circa caput cordis propaginibus suis sparse Corona in modum ambitu eius redimit & Quæ inde merito appellata cuius nutritatu cor educatur.
- h. Dexter ventriculus venosus.
- i. Sinister arteriosus.
- k. Septum intermedium satis spissum.

Figura prima faciem Cordis anteriorem ostendit.



- AAA. Cor est.
- B. Vena arterialis.
- C. arteria magna.
- D. Canalis per quem Vena arterialis in foetu connectitur cû arteria magna.
- E. Arteria venalis.
- F. Vena cava quarum

connectio clarius in secunda figura patet.

C

Se-

Secunda figura faciem posteriorem cordis
ostendit.

A A A. Cor est.

B. Vena cava sursum scandens.

C. Arteria venalis.

D. Unio horum duorum vasorum per anastomosis, quae oculis lustrari non potest, nisi sectione facta.

E. Arteria magna.

F. Vena arterialis.

G. Canalis per spiritum efficitur unio arteriae magna cum vena arteriali.

I. Vena cava quae se insinuat in dextrum cordis sinum propè auriculam dextram.

K. Pinguedo ad basin cordis cumulata.

De Accidentibus
Cordis.

1. Licet cor in medio thorace situm sit, tamen turbinato mucrone sensim ad anteriora versus sinistrum latus exporrigitur. Ad anteriora quidem ne cordis basis, eiusq; sinus in violentis motibus ossium duritiae laderentur. In sinistrum verò exporrigitur propter venam cavam & epar, quae in dextro sunt. Non autem rectè neq; in hoc neq; in illud fertur latus, ne diaphragmati impedimento esset.

2. Magnitudo in omnibus non est eadem. In homine verò cordis magnitudo sicut & jecoris & cerebri proportionaliter grandior est quam in ceteris animantibus, quia plus homo nativi caloris extensive sed non quantitative habet. Deinde his grandius cordatum est quaecunq; timida & ignava sunt animalia, ceteris autem pusillum aut mediocre teste Arist. lib. 3. de part. anim. 4. quoniam in illis calorem non habet cor proportionem respondentem,
quan-

quanquam ratio contrarium suadere videatur Archang. dict. 1.

3. Figura huius pyramidalis ut Hipp. lib. de corde ait, nuci, pinea, & cono similis est.

4. De cordis temperamento non convenit inter Philosophos & Medicos: illorum enim non postremus Averrhoës cordis humidum & frigidum temperamentum propugnat, 1. quod maiori sua parte constet fibris, vasis quatuor insignibus, vena cava, arteria magna, vena arteriosa, & arteria venosa, quæ quia spermatica sunt partes, ideoq; etiam exangues & frigida, ideoq; per accidens cordi calorem attribuit, quatenus sanguinem arteriosum & spiritus vitales calidissimos continet, & quatenus perpetuò movetur. 2. quia substantiæ solidæ est & crassæ, 3. quia in eius basi reperitur copiosa adeps, quæ frigiditatis indicium etiam ex ipsius Galeni sententia nominari potest. Medicorum verò principes Galenus & Hippocrates contra cor calidum & siccum esse existimant, 1. cum sit fons & principium omnis caloris, 2. Sanguinem gignat arteriosum, venosum attenuet, & spiritus vitales calidissimos pulmone præparet, quæ omnia calori ascribenda sunt, non frigori, utpotè quod caloris causa esse nequit nisi per accidens & per antiperistasin, cum videlicet causa est, ut calor, qui jam antè in toto corpore vel membro fuit propter unionem virium magis intendatur: Sanguinem verò ut frigus gignere possit, tantum abest, ut potius eum corrumpat, ut videre est in hydropicis, in quibus propter intemperiem frigidam epatis ne quidem sanguis venosus elaborari potest: Spiritus autem fabricare nequit, cum potius eos in vapores & densam materiam constringat, ut in illis apparet, qui cerebri nimia frigiditate laborant. Huic sententiæ nos quoq; subscribimus, & Galeno non tantum argumentis, verum etiam experientia contrariæ opinionis fautores refutanti, credimus, cum inquit: in recens dissecti cordis ventriculos digitum immittas, tam ingentem eius calorem percipies, ut urat. Ad primum autem contrariorum argumentorum respondemus, quod, quamvis in corde sint multa vasa spermatica,

non tamen eius substantiam compleant, sed carnem precipuam cordis partem esse. Ad secundum propterea cor magis calidum esse præ reliquis visceribus, propter solidam substantiam, calor enim magis efficax in solidis, quam rarioribus corporibus, in paleis enim non adeò urens est ignis, quàm in ferro candente. Ad tertium: adipem in cordis substantia generari omninò negamus: interim tamen membranas corde aliquantò frigidioribus adherere asserimus, & quendam certum ob usum ijs adnasci, ne cor ardore assiduò torreretur.

De temperie Cordis vide Gal. l. de temper. c. 3. 4. & de plac. Hipp. & Plato: & lib. 10. de simp. Med. facultat. Fr. Valles. controvers. lib. 1. c. 10.

QUÆSTIONES.

An cor sit sedes animæ?

Cum reliquorum corporum animatorum animæ sint extensæ per totum corpus, & qualibet eorum, pars abscissa & à toto avulsa vivat ut in plantis & insectis videre est: in homine verò si quedam pars toti non cohereat, nec vivere nec animata amplius dicatur, non immeritò queritur, quenam in humano corpore sit animæ rationalis sedes, an cor, animalis facultatis sit receptaculū, an verò cerebrum? Prioris sententiæ patronus Aristoteles has pro corde adducit rationes: 1. quod ubi fit principium caloris ibi etiam ipsa sit anima, cum calor sit primum organum omnium animæ functionum: Cor verò principium est caloris. E. & domicilium erit animæ. 2. Quod ultimò moritur & primum vivit animæ sedes est. Cor id prestat. E. Maior probatione indigere non videtur, quia vita immediatè fluit ab anima. Posteriores sententiam, Medici sequentibus astruunt argumentis: 1. Ubi sunt animæ functiones nobiliores, ibi ipsa est anima, quia forma ubi est ibi otiosa non est: Nobi-

Nobiliores autem operationes anima sunt in cerebro. E. cerebrum sedes est anime. 2. Illud membrum est sedes anime propter quod reliqua omnia sunt constructa: at propter cerebrum omnia sensuum organa sunt constructa, propter sensus vero animali data sunt organa loco movendi, ut ossa, nervi musculi; ad horum vero conservationem, cor, epar, ventriculus & reliqua intestina condita sunt. 3. Si facultatum principum quaedam afficitur, cerebro, non cordi remedia adhibentur. Non E. cor sed cerebrum, in quo functiones animales apparent, sedes anime erit. 4. Si cor esset sedes anime utiq; corde laeso actiones animales impedirentur, quia anima actiones suas perficere non potest, nisi organa recte sint disposita: sed laeso corde omnes actiones animales salva manent. E. Nos conciliari has opiniones putamus, si dicamus animam cordi radicaliter inesse, propter eminentiam, quam cor habet præ reliquis membris in eo, quod totius animalis vita per generationem caloris & spirituum prospiciat, sine quorum influxu vita perit in toto, qua sublata anima à corpore separatur: manifestativè verò in cerebro, quia ibi actiones suas propter organa rectius obire potest. Hinc quamvis anima radicaliter insit cordi, non tamen per accidens corpus informat, quia reliquis partibus radicaliter non inest, anima enim ubiq; est, ibi essentialiter est, non verò ubi essentialiter est, ibi quoq; radicaliter est, eo modo ut nos accipimus.

An cordis motus fit animalis, an naturalis?

Quia cor propter salutem animalium & fabricationem spiritus vitalis in sinistro sinu perpetuò movetur, ut, si desineret motus ille, mors animalis subsequeretur, ideoq; questio apud Anatomicos oborta est, sitne motus ille animalis, an verò naturalis? Nos naturalem motum cordis esse statuimus 1. quia fit absq; precedente cognitione, motus verò animalis fit cum cognitione. 2. quia motus



animalis perficitur beneficio musculorum, cor verò musculus nequaquam dici potest. 3. quia non recipit vim movendi à cerebro, à quo omnis motus animalis dependet, à cerebro enim exiguus nervulus ad cor descendit, quo dissecto cordis motus non cessat, ut notârunt Anatomici in sectione vivorum animalium. 4. Quia causa efficiens & finalis motus huius sunt naturales: causa enim efficiens est vitalis facultas, quæ tota in spirituum generationem incumbit perenni illo motu: finalis vero causa consistit in ipsa spirituum coctione, quod opus meritò ad facultates animæ nutritivæ refertur. 5. Quia non potest non moveri ut animalis motus, in eo enim natura ab anima differt, quod naturales facultates ad unam actionem sint adstrictæ: animales autem etiam contrarium efficere possint: sic animal ire & non ire, stare & non stare potest.

An cordis & arteriarum pulsus sit æqualis?

Inæquali & contrario motu arterias cum corde moveri, ita, ut contracto corde arteriæ dilatentur, dilatato verò corde arteriæ contrahantur, nonnulli Philosophorum his rationibus affirmarunt: 1. Quæ non simul implentur & evacuantur illa quoque non simul dilatantur & contrahuntur, ad impletionem enim requiritur corporis dilatatio, ad evacuationem vero eius constrictio. Cor & arteriæ non simul implentur & evacuantur, corde enim constricto arteriæ implentur, quia spiritus ad arterias transmittitur. 2. Motus partis transmittentis diversus est à motu partis recipientis, quod in actione ventriculi videre est, qui cum chylum preparatum hepatis per expulsionem communicat, trahunt eundem ad se venæ Mesaraicæ: Cor verò est pars transmittens, arteriæ partes recipientes. E. 3. Pulsus arteriarum in brachio, & ictus cordis in pectore simul percipimus: Constricto verò corde pectus percutitur, arteriis vero dilatatis fit pulsus. E. earum diversus est motus à cordis motu. Nos econtra statuimus, non ab impulsu sanguinis, nec à fervore,

vore, sed à facultate, eaq̄ non propria, sed à corde manante eodem tempore arterias cum corde attolli & demitti, 1. Quia eadem est finalis causa, moventur enim arteriae aequè ac cor ad nutritionem totius, caloris temperationem, & fuliginum expulsionem. Idem ergò & unus erit motus. 2. Si arteriae contraherentur in systole cordis, non daretur egressus fuliginum è corde, sequeretur subita animalis suffocatio. Unum igitur motum cordis & arteriarum affirmare & autoritate Galeni & reliquorum Anatomicorum rationibus experientia confirmatis cogimur. Ad primum igitur oppositorum argumentorum respondemus, quod quidem procederet, si arteriae per solam materiam à corde expulsam, non verò à vi pulsifica cordis attollerentur. Ad 2. diversam esse rationem partium transmittentium & trahentium, quam cordis & arteriarum: illis enim vis expultrix & attractrix insita est, vis verò pulsifica à corde in arterias influit. Ad 3. N. minorem, non enim in diastole sed systole percutitur.

An cor primò generetur?

Cor primò generari statuit Aristoteles, quod negavit Galenus & hepar primò inter omnia viscera generari affirmavit, quod vena umbilicalis eò sanguinem prius refundat quàm ad cor: 2. quia ex hepatis substantia post factam αἱμάτωσιν communicatur sanguis cordi, quo cor nutritur, & undè demùm in sinistro sinu cordis fit fabricatio spirituum vitalium, quorum beneficio virtus vitalis functiones suas obit.

Temperamentum est calidum, & viscerum omnium calidissimum, in passivis humidius, sed reliquis visceribus. Vide Gal. de

Caus. pul. c. 3. 4. in arte
par. c. 30. 1.

F I N I S.

[Faint, mostly illegible text in a medieval script, possibly Gothic or similar, arranged in several lines within a rectangular border.]



Ms 662

...republice ...
... mullens ...

ULB Halle

3

005 136 865



1017

Ms

de ut aliud videtur. fuit enim regis de fronte
sive de fronte et ego de omni omnibus placet
iudice quod in velle est si quod multas et est

iii. fuit Dupli in decimum

Ita itaque meo est facta et ego xpi. In
ante res factae quod per unam memoriam est
et sicut in velle velle per unam memorem
et solo aut res sine quod omni vni caput xpi
est caput et mulieris et caput vni xpi. et
omne et ipse et omne relato capite
caput caput fuit. Omne et mulier omne et

et omne non velle et caput. Atque caput fuit

omne et omni et fuit. Nam si non

velit et mulier et velle. Si velle fuit et

mulier et mulier et velle et caput fuit. et

et mulier non velle et caput fuit. et

magis est et gloriatur et mulier et gloriatur

et omni et omni et mulier et mulier et

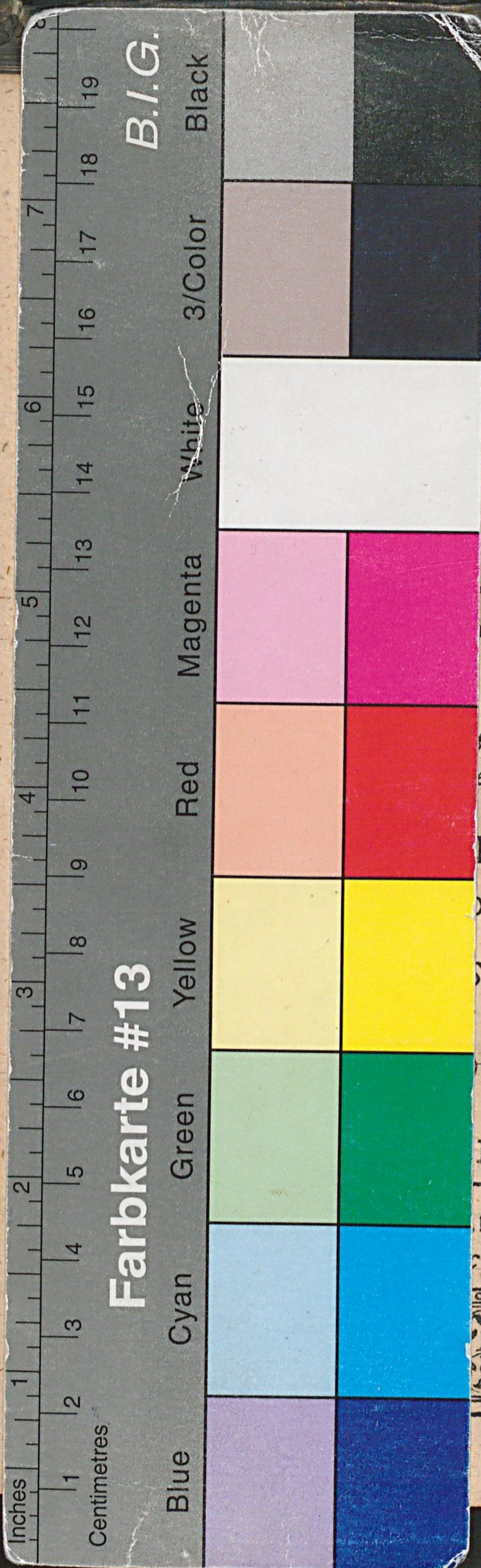
et omni non est omni et omni et mulier et

et mulier et omni et omni et mulier et

et mulier et omni et omni et mulier et

et mulier et omni et omni et mulier et

et mulier et omni et omni et mulier et



27

CITATIO.
 Anatomicarum IX.
 De
R D E,
 Quam
 D. M. A.
 PRÆSIDIO
NOBLOCHII,
 Fr., Med. & Phil.D.
bergensium Academia
endam suscipiet
is Eckardus
olienfis Siles.
Sept. horis & loco notis.
 S): (S
BERGAE,
 nis per Iohan. Gorman.
 10 10 CVII.

