

EX LIBRIS
ILLVSTRISSIMI VIRI,
DN. DAN. LVDOLPHI,
LIB. BAR. de DANCKELMANN,
S. REG. MAI. BORVSS. CONSILIARII
STATVS INTIMI, cetera,
BIBLIOTHECÆ ACAD. FRIDERICIANÆ
TESTAMENTO RELICTIS.

Xd. 28,

DISPUTATIO.
Institutionum Anatomicarum IX.

De

CORDE,

Quam

D. O. M. A.

SVB PRÆSIDIO

TOBIÆ KNOBLOCHII,

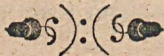
Marcobrettani Fr., Med. & Phil.D.

*In celeberrima Wittebergensium Academia
defendendam suscipiet*

Fridericus Eckardus

Oppoliensis Siles.

Ad diem 22. Sept. horis & loco notis.



WVITEBERG AE,

Typis Cratonianis per Iohan. Gorman.

Anno cId Id CVII.

De Gode

Fredericus

Carolo

De Perpetua





De Corde.

MEdij ventris partes suprâ duplices esse diximus continentes & Contentas: de illis dictum est, de his dicendum restat Quæ & sunt duplices Viscera & Vasa. Viscera sunt Cor Pericardio vestitum & Pulmo. Vasa sunt Venæ & Arteriæ magnæ rami in jugulo Thymo glanduloso suffulti. Nervi sunt à sexta conjugatione Epatis & stomachi recurrentes, & deniq; Asperæ arteriæ, Arteriæ & Oesophagi pars. De corde Pericardio & vasis nunc agendum, de reliquis in sequentibus Disputationibus.

C A P. I.

De Thymo.

THymus. Gal. 1. 6. usû part. 4. *Sypios Germani Die Millich oder das Priß vocant, est corpus glandulosum, molle, spongiosum, juxta jugulum, sterno subiectum & divisionibus vasorum, Vena Cava à quâ venulas nutritionis gratia quasdam recipit, & arteria magna securitatis causa substratum.* Bauh. 1. 2. c. 15. Gal. admi. anat. 9.

C A P. II.

De Pericardio.

1. Involverum Cordis est membrana, Cor totum cooperiens & nativâ humiditate continēs, ne cor ob continuos mot9, æstu incadesceret, ut

doct Laurent. l. 9. c. 9. Archang. lect. 2. Græcis $\omega\epsilon\iota\upsilon\alpha\delta\epsilon\iota\omicron\upsilon\varsigma$ est, circum cor undiq; protensum, vulgo Capsula, domicilium, Hipp. lib. de Cor. $\kappa\alpha\lambda\epsilon\delta\omicron\varsigma$ vagina dicitur.

2. Substantia huius est mediocris neq; nimis dura neq; nimis mollis, si dura nimium esset, pulmoni obesset, si mollis ab ossibus dolore afficeretur. An nascitur Capsula cordis imis lateribus mediastinis: mucroni autem suo & dextri lateris portione magnâ, diaphragmati circulo nerveo annectitur, unde de diaphrag. & cordis sympathia estimare licet.

3. Origo huius est à tunicis quatuor Vasorum que per capsulam hanc ad basin cordis penetrant, quibus vasis validissimè ibi anascitur. Nullas ferè habet arterias venas paucas à Mediastinis & Diaphragmate. Fall. nullas arterias habere scribit. Laur. arteriarum non meminit. Nervos etiam exiles habet.

4. Cava vena duobus foraminibus transmittitur, uno quo diaphragma penetrat, alterum quo ad jugulum ascendit.

5. Usus huius est, ut sit instar domicilij seu arcule qua cor muniat, & ab omni contactu alieno servetur.

Quod verò de aqua serosi humoris specie, in hoc involucro contenta scribitur, apud nonnullos controversū est. Existimant enim nonnulli spiritus cordis, in corporibus mortuis frigore cogi in eiusmodi madore, sicuti alioquin vapor frigore in aquam commutatur, ac propterea in vivis talem aquam circa cor non colligi, ut doctiss. Veiga Comment. suis in 5. de locis affect. docet. Hipp. verò affirmat in lib. de cord. talem aquam in viventibus omnibus reperi, nam dicit: Adest in ipsa, tunica, humor modicus, veluti urina ut videatur cor in vesica diversari, item eodem loco ait: Fit autem humoris huius generatio, ut sanum cor in custodia florescat, & rursus d. l. hunc humorem, cor emungit bibendo ipsum, assumens & absumens, pulmonis nimirum potum lambens. Vesal. l. 6. c. 18. suam sententiam sequentibus verbis explicat, An hominibus secundum naturam habentibus involucrum cordis aquam contineat
quam,

quam serosi humoris modo in ipsis cavitate inter dissecandum repositam observamus, mihi non admodum perspectum est. Quamvis nullam sanè humani corporis sectionem unquam aggressus sum, in qua non multà eiusmodi aquæ quantitatem repererim: quocunq; etiam mortis genere, sive paulò, sive multò antè homo interiisset: etiamsi adhuc majorem copiam in mulieribus quàm viris animadvertierim: nisi illi natura admodum fuissent humida, ut alias serosis abundassent succis, Quinetiam minus etiam aquæ in nuper mortuis adinveni, quàm in his, à quorum sectione diutiùs temperassem. Is cui Bononiæ cor vivo eximi spectavimus, aquam etiam in involucrio continere videbatur: verum id non admodum commodè, ut cunq; etiam nos tragædia adjungeremus, expendere licuit. Patavij huius aqua intuenda cupidi, pulsans adhuc cor cum pulmone, reliquisq; visceribus illic atq; ex his, quos vivos in quatuor partes dissecant, exemptum erat, in proximam pharmacopola officinam interdum deferri curavimus, ac in involucrio aquam nonnullam reperimus. Vivi canes involucri cavitatem & cordis superficiem humectas habet, in hisq; nulla diffluentis aquæ observatur quantitas, cum tamen notata digna (etiamsi fere semper mediocri) in aliquandiu mortuis canibus occurat. In porcis verò viventibus plus aquæ quàm in canibus spectatur: ut etiam porci jam diutiùs mortui, illam ut cunq; copiosam proponunt: adeò ut de vivorum aqua nihil asserere velim: verum nullam penitus in illis contineri (ut hodie omnes ex Spiritu in aquam post mortem converso, hanc in mortuis reperiri contendentes affirmant) falsum esse novi. Quandoquidem membrana nullis partibus connata, neq; invicem hærentes, perpetuò madida ac lubrica apparent, ut oculi palpebrarum interior superficies. Ad hunc quoq; modum membrana cerebrum investientes, ubi mutuò infernuntur, & interna costas succingentis membrana, & peritonæi superficies, & jecoris quoq; & intestinorum, reliquarumq; partium, invicem tantùm accumbentium, non verò connatarum superficies madorem lubrici

quod est vibrare, & accipiunt. ¶ Perenni enim cietur motu cor. contactus gratia semper commonstrati. Huic sententia subscribit Columbus lib. 7. ubi sic ait: Pericardium à corde aliquantulum distat, quo loco aqueum quendam humorem natura collocauit, ut eo cor humectaretur: periculum etenim imminebat, ne absq; hoc presidio, ob frequentes, ne perpetuos dicam, ipsius motus, qui etiam sunt nobis in vitu, cor exsiccaretur. Quem humorem non modo in viventibus, sed in mortuis quoq; deprehendes, licet de hoc Curtius Papiensis dubitaverit: at ego hoc ita esse, non semel, sed saepius in publicis privatisq; vivi canis sectionibus aperte ostendi, ita ut nullus amplius dubitationi locus relinqueretur.

Utilitates huius humoris sunt. Ut cor ceu calidissimum & perpetuo agitatam huius beneficio humectetur. 2. ut etiam cordis motus facilius reddatur. 3. ut cor innatet quo minus grave sit, ut Laurent. & Archan. volunt.

De Accidentibus.

1. Situs ex cordis situ intelligitur. 2. Figuram cordis imitatur. 3. Magnitudinem eam habet, ut cor in hac capsula, quam nunquam attingit, liberè dilatari & constringi queat.

CAP. III. De Corde.

COR est princeps anima domicilium, anima irascibilis sedes, facultatis & spiritus vitalis fons, caloris nativi focus & fomes, ex quo singularum partium calor nativus conservatur, eiusq; influxu recreatur, arteriarum radix pulsuumq; autor. Gal. art. Med. 16. usu part. Arist. 1. hist. 7. 3. Part 4. & 7. item lib. de resp. 16.

1. Dicitur à currendo quia propter assiduos motus assidue currere videtur, Græci καρδιαν κη καρδιαν dicunt & νεαδιναι, quod

Chrisippus $\kappa\epsilon\gamma\epsilon\delta\iota\omega$, vocat quasi $\kappa\epsilon\gamma\epsilon\tau\iota\omega$ quod principatum denotat, quia non secus atq; cerebrum pars princeps est, huius major dignitas; illius maior necessitas hinc Arist. lib. 4. de gen. Anima. ait: Nunquam animal corde carens visum, cum propter caloris originem sit necessarium. Bauh. l. 2. Anal.

2. Substantia Cordis est Parenchyma densum, sive caro densa & solida, ne spiritus & calor innatus exhalet. 2. Ne in validis motibus ut palpitatione, feb. & continua dilatatione & constrictione frangatur ut docent Arch. & Bauh.

3. Omni fibrarum genere robustissima caro haec, variè texta & implicata, non ut motui voluntario, sed naturali inserviat, qualis pulsus est, & fit sine defatigatione quia non ex nervorum agitatione pendet. Rectis enim fibris mucro ad basin contrahitur, atq; ita fit cordis $\Delta\epsilon\sigma\sigma\delta\lambda\eta$, sicut à transversis $\sigma\upsilon\sigma\delta\lambda\eta$; quies autem his interposita ab obliquis gubernatur; interim tamen communis fibrarum usus in sanguine & spiritu attrahendo, retinendo & expellendo, fibris illis minimè derogandus.

4. Connecitur beneficio Pericardij Medaistino & diaphragmati & per vasa omnibus partibus totius corporis. Arist. text. 45.

5. Vasa obtinet venam scilicet Coronariam à Vena cava trunco antequam in dextrum ventriculum inseratur ortam, quae corone instar basin cordis cingit nutritionis causa. Arterias etiam duas ab aortae trunco prodeuntes, caloris animalis & spiritus vitalis gratia. Nervos exiles à sexta coniugatione, vel à nervulis ad Pericardium missis, habet, sensus non motus gratia ut Arch. vult. Nervo hoc repente obstructo, putant nonnulli repentinam & inopinatam mortem quam subitanam vocant subsequi, & per consequens statuerent facultatem pulsificam non à corde sed cerebro oriri. Verum nos cum Gal. l. 7. Anat. g. & Bauh. l. 1. pulsificam facultatem non à cerebro vel nervis, sed ex ipsius cordis corpore oriri, quia Cor thorace exemptum movetur quod fieri non posset, si à cerebro movendi & pulsandi facultatem haberet.

ret.

ret. Gal. lib. 2, C. 7. de Placi. Hipp. & Plato. Columb. 14.
Anat.

De Ventriculis Cordis.

1. Cor licet in animalibus omnibus unicum sit, tamen secundum Anatomicos in duos Ventriculos dividitur. Nam Gal. recē 6. de usu part. 9. & 16. 7. admi. an. 11. censet numerum, ventriculorum cordis, non ex magnitudine aut quantitate animalium sed ex actionis necessitate, sumendum esse. Cum enim animalia qua per os & fauces respirant, vocemq; edunt, necesse fuerit pulmone esse instructa, dextrum quoq; cordis ventriculum in ijs fabricata est natura, e quo tanquam penu aliquo alimentum pulmone suppeditetur; pisces vero ut pulmone destituuntur; ita & dextro cordis sinu. Cum enim in aquis degant, vocem non edunt, nec per fauces respirant sed per branchiarum foramina tenuissima aliquid aeris intro recipiunt, sed non multum, neq; indiget eorum cor multo aere, cum pisces sint frigidiores, utpote sanguine haut multo praediti.

2. Quare duo tantum sunt cordis ventriculi aut thalami in homine; quem vero in maioribus animalibus medium vult esse Arist. à sinistro non est discernendus Hipp. & Aetius Galenus Nicolaus de usu part. 11. vocat.

3. Dexter qui non exactè rotundus, luna crescenti similis, longè maior sinistro, sanguineus. Gal. in lib. 6. usu part. & Ruffo appellatur, seu βλεβωδης quia sanguinem à cavâ venâ allatum ulterius coquit, & perficit, ut idoneus fiat, ad alendum pulmonem Archang. Laurent. Bauh. d.l.

4. Sinister pyramidis figuram exprimit, Arteriosus & Aereus dicitur, alijs spongiosus, Gal. lib. 6. usu part. 7. spirituosus, qua aërem attrahit & spiritum vitalem continet. Estq; priore multo angustior, parietibus includitur ob spirituum tenuitatem, ne exhalantes dissipentur.

5. In

5. In utroq^{ue} Ventriculo fibra carnis expertes conspiciuntur, quas Aristot. nervos esse opinatus est, cum ait cor in maximo suo sinu nervos habere, sed nihil aliud sunt, quam processus membranarum, quae tanquam valvulae vasis cordis obijciuntur, neq^{ue} ut nervi vim aliquam, è corde in corpus animalis expromunt.

6. Inter hos Ventriculos medium septum est à sinistro in dextrum protuberans, eiusdem cum carne cordis substantia. Quod etsi poris quibusdam pertusum esse scribant Anatomici, per quos transfudando sanguis è dextro in sinistrum assumatur. Vesalius tamen se eiusmodi meatuum ne vestigia quidem deprehendere potuisse affirmat, itaq^{ue} quid de illa sanguinis Αγαπιδουσαι statuere debeat dubitat.

7. Columb. lib. 7. & Plat. in tab. sanguinem in dextro attenuari & per venam arteriosam in pulmonem deferri & per foramina septi transversa transire putant.

8. Botallus ferri ait sanguinem per ductum quendam à se inventum, qui à dextra auricula in sinistrum feratur, qui in Vitulis & junioribus animalibus reperitur, in homine verò & animalibus proventioribus non ita patere.

9. Vlnus asserit sanguinem arteriosum in liene percoqui, attenuari, preparari deinde in Aorta truncum, & ab eo in sinistrum cordis ventriculum ferri, ubi cum aere in pulmonibus prae parato misceatur.

10. Varolus ait, nullum unquam demonstrasse quomodo fiat transitus & nullam viam realem extare.

11. Nos verò cum Bauh. lib. 2. & Laur. lib. 9. asserimus, sanguinem è dextro sinu per foramina septi ferri, ut Gal. etiam lib. 3. nat. facul. c. 15. his verbis innuit; Pari autem modo in ipso quoq^{ue} corde ex dextro eius in sinistrum trahitur, quod tenuissimum est habente scilicet in se, eorum interposito septo foramina quaedam, in qua prae altè descendere obtutu licet, veluti in profunditates quasdam, quae ex latissimo ore, magis magisq^{ue} semper in angustum contrahun-

B

trahun-

trahuntur. Ipsosq; tamen ultimos etiam fines tum propter parvitatem, tum quod in animali jam mortuo, omnia jam sint perfrigerata ac densata contineri non licet. Et addit: Ceterum hic quoq; has sinuum cordis communes vias ratio deprehendit. Primum quidem ea quæ inde ducitur, quod natura nihil molitur frustra, non enim temerè aut fortuito facti sunt illi profundi meatus, qui adeo in angustum finiuntur. Secundo quod cum in dextro cordis sinu duo ora sint, Unum quo sanguis invehitur alterum quo emittitur: longè maius est id quo inferitur quam illud quo emittitur, tanquam non omnis sanguis, quem vena cava cordi infert ex illo rursus in pulmonem emittatur, maior est ea cave que in cor inferitur, quam vena ea quæ in pulmonem procedit. *Hætenus Galen.*

De Auribus Cordis.

1. *Ad latus utrunq; auriculas habet, quæ sunt molles, cavernosæ & nervosæ. roboris gratia, à similitudine non actione ita dictæ.*
2. *Carne constant à substantiâ Cordis diversâ & quæ ad cutis figuram fermè accedit, vasis & nervis nullis intertextæ. Dextera obducitur totâ anteriore radice Vene cave secundum longitudinem, quemadmodum sinistra exortui arteria venosæ. Estque sinistra durior, crassior & pinguedine extrinsecus donata, dimidio fermè minor dextrâ, sicut & orificium Venosæ arterie angustius est orificio Vene cave. In fœtu & recens natis auriculæ pro mole cordis grandiores sunt, quam in aetate perfectis.*
3. *Usus harum est ut sint promptuaria, dextera sanguinis, sinistra aeris, ne cor nimis subito & confertim illa attrahens, aut vasa rumpat, aut sibi ipsi damnum adferat. Nam secundum Vesalium*

salū non tantum fulcri causa addita sunt auricula, radicibus vasorum cordis, sed etiam vim quandam obtinēt preparandi sanguinem & aerem, priusquam in ventriculos cordis recipiantur. Hipp. lib. de Corde adhuc alium usum agnovit, ut scilicet folium instar cor refrigerent. Laurent. 6. lib.

4. Observatum & hoc est, inter omnes cordis partes ultimo moveri in morientibus auriculas, nam imminente morte, primum moveri desinit cordis mucro, deinde ventriculi conquiescunt, postea basis, solis adhuc auriculis se distendentibus & contrahentibus, quarum ultima dissolutio est natura & vitæ extinctio.

De Vasis Cordis & Eorum Valvulis.

Vasorum Cordis breviter hæc est ratio: Cor ventriculos duos habet dextrum & sinistrum, quorum quilibet habet vas exportans & importans.

1. E dextro primum nascitur, secundum Arist. & Vesal. aut huic accrescit vas importans secundum Gal. & alios Medicos, Vena cava scilicet quæ sanguinem adfert, quo partim Cor & Pulmo alitur, partim assumpto quoque aere spiritus vitales in sinistro cordis thalamo gignuntur.

2. Alterum vas est vena arterialis Græcis Πλεψις dicitur, quæ dicitur, quæ attenuatum & preparatum in corde sanguinem, ad pulmonem nutriendi huius gratia vehit unde exportans dicitur, ab egressu in duos grandes ramos divisa, quorum alter in dextram, alter in sinistram pulmonis partem inferitur & uterque postea innumeris ramorum sarculis per totum corpus eiusdem spargitur. Hæc vena arterialis sexduplo densior est, quam vena alia, ne sanguis subtilior exhalet, & ne rumpatur ipsa continuo cordis & pulmonis motu, neve co-

pia sanguinis ultra modum turgens hæc vena, pulmones comprimat eorumq̄ motum impediât.

3. *Ex sinistro cordis ventriculo oritur alterum vas exportans, Aorta, truncus, Arteriarum omnium Græcis ἀρτηρία μεγίστη; sunt q̄ Arteria spiritus vitalis canales, ac propterea sanguinem continent arterialem dictum, sanguine venarum multo tenuiorem, flavum, fervidum atq̄ spumosum, de quo & aere ex pulmonibus hausto spiritus vitales nascuntur atq̄ in eodem vehuntur.*

4. *Hæc Arteria antequam Pericardium excidit ramulum quem Coronarium vocant in cordis basin reflectit, mox pericardium egressa, dividitur in duos magnos ramos, descendentem, & ascendentem. Ascendens emittit duos ramos, majorem & minorem. Maior emittit arterias intercostales & utrinḡ Phrenicam unam, quæ post diaphragma disseminatur. Maior truncus ascendens dividitur in subclaviam dextram & subclaviam sinistram.*

5. *A subclavia dextra quinq̄ emergunt ramuli, intercostalis superior, mammaria, muscula, cervicalis, quæ cum sua conjuge, plexum illum in cerebro qui Græc. ἕρως δὲς dicitur effingit, postrema Carotis est sic dicta quod Carum & Apoplexiam excitet, si interceptatur, denegato aditu vitali spiritui, qui animali materiam subministrat. Hæc una cum jugulari internâ ascendens priusquam Cranium ingrediatur, fere in omnes partes capitis surculos mittit.*

6. *Quod reliquum est Carotidis in brutis animalibus ut Columbus & Fallopius putant infinitos ramulos, in homine vero non ita conspicuos à se dimittit, ut ad Oculos, Musculos temporales & alios, tandem circa ventriculos cerebri, cum ramulis Cervicilibus plexum labyrinthicum efformat.*

7. *Simili fere modo subclavia sinistra distribuitur nisi quod Carotidem non emittit.*

8. *Ultimò reliqua pars rami subclavij ad axillam aspervenit & producit arteriam axillarem à quâ duæ prodeunt, 1. Thoracica quæ duplex anterior & posterior, illa in anteriores hæc in posteriores tho-*

racis

racis musculos fertur. 2. Basilica, quæ etiam duplex profunda & subcutanea (huius beneficio pulsus exploramus) à quibus varij rursus disseminantur surculi.

9. Descendens Arteria magna ramus priusquam in ramos iliacos dividatur novem profert propagines. 1. Est Costalis maior. 2. Phrenica de quibus supra dictum 3. Cæliaca, quæ non solum multos ramos ad Ventriculum mittit, unde etiam nomen habet; sed etiam ad portæ similitudinem, Omento, duodeno, jejuni initio, coli parti, hepatis, Vesicæ fellis, Pancreati, & Lienis varios ramos offert. 4. Mesenterica quæ duplex superior & inferior, illa in superiorem Mesenterij partem, & Coli maximam partem fertur, hæc humilem sive inferiorem mesenterij sedem subit, ac potissimum in Coli sinistram partem ac rectum intestinum distribuitur. 5. Renalis seu Emulgens, quæ serosam humiditatem in arteriis, & quidem copiosissimam, contentam expurgat. 6. Spermatice seu Seminalis in utroque latere. 7. Lumbaris quæ in lumborum vertebra permeat & medullam spinalem alit. Postrema muscula dicitur, quia ad musculos lumbares fertur.

10. Postquam hos septem, arteria descendens truncus, diffundit rivos circa lumborum vertebra inferiores, vel supra ossis sacri principium, in ramos duos magnos dividitur, qui Iliaci ratione partium quas perreptant dicuntur, quorum uterque, rursus in quinque surculos dividitur. 1. Sacer dicitur qui ad os sacrum fertur. 2. Hypogastricus satis magnus, qui recta deorsum fertur; & ad Hypogastrij partes ut vesicam, uterum, surculos diffundit. 3. Umbilicalis & sic dicitur quia ab umbilico emergit, cuius beneficio fetus in utero vivere & transpirare dicitur. 4. Epigastricus sic dictus quia per abdominis musculos extra ventris cavitatem excurrit. 5. Pudendus, qui ad pudenda fertur, & in tot ramos quot vena dividitur. Hi ramuli sive arteriole dum spumoso sanguine aut flatuoso spiritu, turgent penem seu mentulam distendunt.

11. Arteria reliquam in crus fertur & cruralem arteriam constituit, à quâ procedunt sequentes. 1. Muscula, quæ ramum externum anterioribus internum verò interioribus femoris musculis communicat. 2. Poplitea, tricus posteriorius descendens, sub poplite, in posteriores femoris musculos excurrit. 3. Suralis, ramos cuti, genu & pedis musculis communicat. 4. Tibicea surculos in anticos & in posticos tibiae musculos transmittit. Reliquum Cruralis caudicis pedi & digitis huius arteriolas largitur. Tantum breviter saltem, de distributione arteria magna, qui vult legat Vesalium, Laurentium & Bauhinum, jucundissimè enim & doctissimè de huius distributione scribunt.

12. Alterum, vas importans est Arteria venosa, Græcis *Πνεύματις* dicitur, quæ duobus etiam ramis in utrosque pulmonis lobos distribuitur, aeremque inde haustum cordi adfert, simulque halitus fuliginosos à corde educit. Vehit & ipsa sicuti cetera arteria, excepta aspera, aliquid sanguinis arterialis, quem nutritionis causa ad Pulmonem quoque transmittit, & sic venæ arterialis beneficium complet. Nomen habet arteria ab usu, quod aerem vehit. Venosa autem à substantiâ venarum simili.

13. Singula etiam vasorum orificia membranulas seu valvulas habent, quarum duo genera, alia foris intro, alia intus foras spectant, illæ fibris carneis præditæ sunt, & ad unam cordis cuspidem pertingunt, ibique triangularem efficiunt ∇ , hæc lunæ falcatae figuram representant \subset . Harum membranularum seu valvularum numero undecim sunt, tres singulis trium vasorum orificijs, ut venæ cavæ, arteriali & magnæ seu aortæ, duæ autem membranæ arteria venosa duntaxat anascuntur Bauhin. l. 2. 23.

14. Hæ valvula in his vasis magnum habent usum, nam cum cor dilatatur à venâ cavâ in dextrum sinum sanguinem suscipit, ab arteria autem venosa aerem sinister ventriculus haurit: & dum hæ valvula connivent ingressui cedunt, dum verò cor constringitur, hæ clauduntur, ne id quod susceperunt per easdem vias
retro-

etrocedat, atq; tum temporis magna venae seu aortae, & venosae valvulae recluduntur, & aditum praebent sanguini spirituosum in totum corpus excurrentibus, item fuliginibus emittendis cedunt, ut notum.

15. Usus cordis duplex generalis & specialis. Generalis respicit totum corpus. Nam cor est officina spirituum vitalem, quos non solum perficit, sed etiam toti corpori vitae gratia communicat. Quod enim vivimus cordi acceptum ferendum. 2. Cerebro communicat spiritus ut ex his generet animales, qui motum & sensum corpori impertiunt. Specialis est ut sit pulsus & affectus officina.

16. Pulsus quod attinet, est motus cordis naturalis, quia aerem frigidum attrahit & fuligines expellit. Quamquam enim calor naturalis non igneus est, sed at herens, tamen perpetuo frigidioris aeris impulsu indiget, quo deficiente paulatim extinguitur. Nam causa interitus caloris naturalis triplex est. 1. Denegata refrigeratio, ut in aestu vehemente, ubi aer foras elicitur & dissipatur. 2. Defectus pabuli, quod est aer, quo caloris substantia conservatur. 3. Halituum fuliginosorum retentio, quo cor non aliter atq; flamma, crasso multoq; fumo opprimitur & suffocatur. Pulsus igitur ob cordis maxime calorem temperandum ac fovendum est necessarius, sicut in ceteris corporis partibus idem praestat pulsus arteriarum, et si spiritus etiam vitalis hoc cordis motu fit in pulsu $\sigma\upsilon\sigma\omicron\lambda\eta\ \kappa\alpha\iota\ \Delta\iota\sigma\omicron\lambda\eta$, quarum haec dilatio est cordis & ventriculorum, illa contractio cordis & eorum, quae in hoc continentur, expulsio, inter quae duo gemina quies intercedit, una supra, quae ad $\Delta\iota\sigma\omicron\lambda\eta$, altera infra, quae ad $\sigma\upsilon\sigma\omicron\lambda\eta$ terminatur.

Atq; singula haec morbis & affectibus animi mutantur, unde variae postea pulsuum differentiae existunt, quas Galenus, Hercules Saxonia ac alij praestantiss. Medici accurate notant & distinguunt.

17. Ceterum non solum cordi pulsus inest, sed & arteriis communicatur. Sicut enim sol sua virtute radius transfusa in haec inferiora, ita quoque a corde pulsandi facultas transfertur ejusmodi. Neque dilatatur arteria, quae spiritu a corde in hanc cavitate represso impleantur, quod

quod falsò Erasistratum docuisse Gal. refert, ut in questionibus docebitur: sed quod à vicinis partibus aërem & sanguinem hauriant, ut experientia testatur. Quemadmodum enim cor dilatatum, ea, quæ orificijs vasorum appropinquant, attrahit, contractum expellit, ita eadem vi arteriæ, impulsæ, cum se apperiant & dilatant, nat' *αὐτομάτῃ*, ut Gal. probat, alliciunt è venis sanguinem, & per poros cutis frigidum aërem: Cum contrahuntur fumos calidos in cutem & subditas partes expellunt.

18. Cum itaq; arteriæ in toto corporis ambitu, aërem circumfusum hauriant, & fuliginosos halitus expriment, hac consideratione Hipp. corpus nostrum foràs & intrò perspirabile esse dixit. Atq; ob motum hunc arteriarum, accidit interdum ut in ijs, qui Apoplexia vel uteri suffocatione laborant, sine motu thoracis & respiratione vita in triduum proferatur.

19. Quanquam autem pulsus usus est, ut calorem cùm in corde, tum in toto corpore custodiat & conservet, tamen ad cordis calorem temperandum solus ille non sufficit, sed cum cor sit membrum calidissimum, quodam stabi. llo indiget, quod sunt Pulmones. Hinc etiam patet magnam esse pulsus, & respirationis in fine & usu cognationem. Quod enim pulsus præstat toti corpori id respiratio toti cordi, organis vero differunt sicut & virtute, ut & facultate impellente. Etenim respiratio est à facultate animali, pulsus à vitali ut Gal. vult, eum alij vim pulsus efficientem peculiarem statuunt in corde & arterijs, & diversam planè à vitali, quæ in corde tantum consistens, spiritus gignat, vitamq; & calorem toti corpori de hoc fonte impertiat.

20. Altera cordis actio naturalis sunt affectus, ij nempe qui sine contactu fiunt, sequentes tantum cognitionem. Nam alij sunt affectus qui à corde sine contactu nervorum fiunt, qui sunt delectatio & dolor ut suo loco docebimus.

Hæc

I.
 Hæc Figura Cor per transversum dissectum ostendit, ut Cordis substantiæ secundum ipsius ventriculos Crassities in conceptum veniret.



A. Caudex Vene Cava quæ conceptaculum est nutrimentalis sanguinis cum naturali Spiritu confusi.

b. Vena arteriosa nutritionis ergo expansa pulmonibus.

c c c. Involucrum cordis

d. Auricula dextra.

e. Auricula sinistra.

f. Caudex magna arteria.

g. Vena hinc inde circa caput cordis propagini-

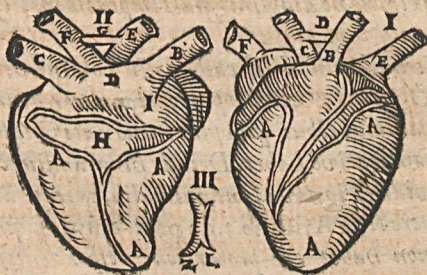
bus suis sparse Corona in modum ambitu eius redimit se Quævis inde merito appellata cuius nutriscatu cor educatur.

h. Dexter ventriculus venosus.

i. Sinister arteriosus.

k. Septum intermedium satis spissum.

Figura prima faciem Cordis anteriorem ostendit.



AAA. Cor est.

B. Vena arterialis.

C. arteria magna.

D. Canalis per quem Vena arterialis in foetu connectitur cū arteria magna.

E. Arteria venalis.

F. Vena cava quarum

C Sc-

connectio clarius in secunda figura patet.

Secunda figura faciem posteriorem cordis
ostendit.

- AAA. Cor est.
B. Vena cava sursum scandens.
C. Arteria venalis.
D. Unio horum duorum vasorum per anastomofin, qua oculis lustrari non potest, nisi sectione facta.
E. Arteria magna.
F. Vena arterialis.
G. Canalis per spiritum efficitur unio arteria magna cum vena arteriali.
I. Vena cava quae se insinuat in dextrum cordis sinum propè auriculam dextram.
K. Pinguedo ad basin cordis cumulat.

De Accidentibus
Cordis.

1. Licet cor in medio thorace situm sit, tamen turbinato mucrone sensim ad anteriora versus sinistrum latus exporrigitur. Ad anteriora quidem ne cordis basis, eiusq. sinus in violentis motibus ossium duritiae laderentur. In sinistrum verò exporrigitur propter venam cavam & epar, quae in dextro sunt. Non autem rectè neq. in hoc neq. in illud fertur latus, ne diaphragmati impedimento esset.

2. Magnitudo in omnibus non est eadem. In homine verò cordis magnitudo sicut & jecoris & cerebri proportionaliter grandior est quam in ceteris animantibus, quia plus homo nativi caloris extensivè sed non quantitativè habet. Deinde his grandius cor datum est quæcumq. timida & ignava sunt animalia, ceteris autem pusillum aut mediocre teste Arist. lib. 3. de part. anim. 4. quoniam in illis calorem non habet cor proportionem respondentem, quan-

quoniam ratio contrarium suadere videatur Archang. dict. 1.

3. Figura huius pyramidalis ut Hipp. lib. de corde ait, nuci, pinea, & cono similis est.

4. De cordis temperamento non convenit inter Philosophos & Medicos: illorum enim non postremus Averrhoës cordis humidum & frigidum temperamentum propugnat, 1. quod maiori sua parte constet fibris, vasis quatuor insignibus, vena cava, arteria magna, vena arteriosa, & arteria venosa, quæ quia spermaticæ sunt partes, ideoq; etiam exangues & frigida, ideoq; per accidens cordi calorem attribuit, quatenus sanguinem arteriosum & spiritus vitales calidissimos continet, & quatenus perpetuo movetur. 2. quia substantia solida est & crassa, 3. quia in eius basi reperitur copiosa adeps, quæ frigiditatis indicium etiam ex ipsius Galeni sententia nominari potest. Medicorum verò principes Galenus & Hippocrates contra cor calidum & siccum esse existimant, 1. cum sit fons & principium omnis caloris, 2. Sanguinem gignat arteriosum, venosum attenuet, & spiritus vitales calidissimos pulmone præparet, quæ omnia calori ascribenda sunt, non frigori, ut potè quod caloris causa esse nequit nisi per accidens & per antiperistasin, cum videlicet causa est, ut calor, qui jam antè in toto corpore vel membro fuit propter unionem virium magis intendatur: Sanguinem verò ut frigus gignere possit, tantum abest, ut potius eum corrumpat, ut videre est in hydropticis, in quibus propter intemperiem frigidam epatis ne quidem sanguis venosus elaborari potest: Spiritus autem fabricare nequit, cum potius eos in vapores & densam materiam constringat, ut in illis apparet, qui cerebri nimia frigiditate laborant. Huic sententiæ nos quoq; subscribimus, & Galeno non tantum argumentis, verum etiam experientia contrariæ opinionis fautores refutanti, credimus, cum inquit: in recens dissecti cordis ventriculos digitum immittas, tam ingentem eius calorem percipies, ut urat. Ad primum autem contrariorum argumentorum respondemus, quod, quamvis in corde sint multa vasa spermatica,

non tamen eius substantiam compleant, sed carnem præcipuam cordis partem esse. Ad secundum propterea cor magis calidum esse præ reliquis visceribus, propter solidam substantiam, calor enim magis efficax in solidis, quam rarioribus corporibus, in paleis enim non adeo urens est ignis, quam in ferro candente. Ad tertium: adipem in cordis substantia generari omnino negamus: interim tamen membranas corde aliquantò frigidioribus adharere asserimus, & quendam certum ob usum ijs adnasci, ne cor ardore assiduo torreretur.

De temperie Cordis vide Gall. l. de temper. c. 3. 4. & de plac. Hipp. & Plato: & lib. 10. de simp. Med. facultat. Fr. Valles. controvers. lib. 1. c. 10.

QUÆSTIONES.

An cor sit sedes animæ?

CUm reliquorum corporum animatorum animæ sint extensæ per totum corpus, & qualibet eorum, pars abscissa & à toto avulsa vivat ut in plantis & insectis videre est: in homine verò si quædam pars toti non cohereat, nec vivere nec animata amplius dicatur, non immeritò queritur, quanam in humano corpore sit animæ rationalis sedes, an cor, animalis facultatis sit receptaculū, an verò cerebrum? Prioris sententiæ patronus Aristoteles has pro corde adducit rationes: 1. quod ubi sit principium caloris ibi etiam ipsa sit anima, cum calor sit primum organum omnium animæ functionum: Cor verò principium est caloris. E. & domicilium erit anima. 2. Quod ultimò moritur & primum vivit anima sedes est. Cor id præstat. E. Maior probatione indigere non videtur, quia vitæ immediatè fluit ab anima. Posteriorem sententiæ, Medici sequentibus asserunt argumentis: 1. Ubi sunt animæ functiones nobiliores, ibi ipsa est anima, quia forma ubi est ibi otiosa non est: Nobi-

Nobilioreſ autem operationes anima ſunt in cerebro. E. cerebrum ſedes eſt anima. 2. Illud membrum eſt ſedes anima propter quod reliqua omnia ſunt conſtructa: at propter cerebrum omnia ſenſuum organa ſunt conſtructa, propter ſenſus vero animali data ſunt organa loco movendi, ut oſſa, nervi muſculi; ad horum vero conſervationem, cor, epar, ventriculus & reliqua inteſtina condita ſunt. 3. Si facultatum principum quedam afficitur, cerebro, non cordi remedia adhibentur. Non E. cor ſed cerebrum, in quo functiones animales apparent, ſedes anima erit. 4. Si cor eſſet ſedes anima utiq; corde laſo actiones animales impedirentur, quia anima actiones ſuas perficere non poteſt, niſi organa rectè ſint diſpoſita: ſed laſo corde omnes actiones animales ſalvæ manent. E. Nos conciliari has opinionem putamus, ſi dicamus animam cordi radicaliter ineſſe, propter eminentiam, quam cor habet præ reliquis membris in eo, quod otius animalis vita per generationem caloris & ſpiritus proſpiciat. ſine quorum influxu vita perit in toto, qua ſublata anima à corpore ſeparatur: manifeſtativè verò in cerebro, quia ibi actiones ſuas propter organa rectius obire poteſt. Hinc quamvis anima radicaliter inſit cordi, non tamen per accidens corpus informat, quia reliquis partibus radicaliter non ineſt, anima enim ubique eſt, ibi eſſentialiter eſt, non verò ubi eſſentialiter eſt, ibi quoq; radicaliter eſt, eo modo ut nos accipimus.

An cordis motus fit animalis, an naturalis?

Quia cor propter ſalutem animalium & fabricationem ſpiritus vitalis in ſiniſtro ſinu perpetuò movetur, ut, ſi deſineret motus ille, mors animalis ſubſequeretur, ideoq; queſtio apud Anatomicos oborta eſt, ſine motus ille animalis, an verò naturalis? Nos naturalem motum cordis eſſe ſtatuimus 1. quia fit abſq; precedente cognitione, motus verò animalis fit cum cognitione. 2. quia motus

animalis perficitur beneficio musculorum, cor verò musculus nequaquam dici potest. 3. quia non recipit vim movendi à cerebro, à quo omnis motus animalis dependet, à cerebro enim exiguus nervulus ad cor descendit, quo dissecto cordis motus non cessat, ut notarunt Anatomici in sectione virorum animalium. 4. Quia causa efficiens & finalis motus huius sunt naturales: causa enim efficiens est vitalis facultas, quæ tota in spirituum generationem incumbit perenni illo motu: finalis vero causa consistit in ipsa spirituum coctione, quod opus merito ad facultates animæ nutritivæ refertur. 5. Quia non potest non moveri ut animalis motus, in eo enim natura ab anima differt, quod naturales facultates ad unam actionem sint adstrictæ: animales autem etiam contrarium efficere possunt: sic animal ire & non ire, stare & non stare potest.

An cordis & arteriarum pulsus sit æqualis?

Inequali & contrario motu arterias cum corde moveri, ita, ut contracto corde arteria dilatentur, dilatato verò corde arterie contrahantur, nonnulli Philosophorum his rationibus affirmarunt: 1. Quæ non simul implentur & evacuantur illa quoque non simul dilatantur & contrahuntur, ad impletionem enim requiritur corporis dilatatio, ad evacuationem vero eius contractio. Cor & arterie non simul implentur & evacuantur, corde enim contracto arterie implentur, quia spiritus ad arterias transmittitur. 2. Motus partis transmittentis diversus est à motu partis recipientis, quod in actione ventriculi videre est, qui cum chylum præparatum hepatis per expulsionem communicat, trahunt eundem ad se venæ Mesaraicæ: Cor verò est pars transmittens, arterie partes recipientes. E. 3. Pulsus arteriarum in brachio, & ictus cordis in pectore simul percipimus: Contracto verò corde pectus percutitur, arteriis vero dilatatis fit pulsus. E. earum diversus est motus à cordis motu. Nos econtra statuimus, non ab impulsu sanguinis, nec à ferore,

vore, sed à facultate, eaq̄ non propria, sed à corde manante eodem tempore arterias cum corde attolli & demitti, 1. Quia eadem est finalis causa, moventur enim arteria eque ac cor ad nutritionem totius, caloris temperationem, & fuliginum expulsionem. Idem ergo & unus erit motus. 2. Si arteria contraherentur in systole cordis, non daretur egressus fuliginum è corde, sequeretur subita animalis suffocatio. Unum igitur motum cordis & arteriarum affirmare & autoritate Galeni *αὐτῶν*, & reliquorum Anatomicorum rationibus experientia confirmatis cogimur. Ad primum igitur oppositorum argumentorum respondemus, quod quidem procederet, si arterie per solam materiam à corde expulsam, non verò à vi pulsifica cordis atollerentur. Ad 2. diversam esse rationem partium transmittentium & trahentium, quam cordis & arteriarum: illis enim vis expultrix & attractrix insita est, vis verò pulsifica à corde in arterias influit. Ad 3. N. minorem, non enim in diastole sed systole percutitur.

An cor primò generetur?

Cor primò generari statuit Aristoteles, quod negavit Galenus & hepar primò inter omnia viscera generari affirmavit, quod vena umbilicalis eò sanguinem prius refundat quàm ad cor: 2. quia ex epatis substantia post factam *αἰμάτωσιν* communicatur sanguis cordi, quo cor nutritur, & undè demùm in sinistro sinu cordis fit fabricatio spirituum vitalium, quorum beneficio virtus vitalis functiones suas obit.

Temperamentum est calidum, & viscerum omnium calidissimum, in passivis humidius, sed reliquis visceribus. Vide Gal. de

Caus. pul. c. 3. 4. in arte
par. c. 30. 1.

F I N I S.

[Faint, mirrored text, likely bleed-through from the reverse side of the page. The text is illegible due to fading and bleed-through.]



Ms 662

Handwritten text on the right edge of the page, likely a library or collection identifier, possibly starting with 'Bibliotheca'.

ULB Halle 3
005 136 865



1017

Handwritten initials or mark in blue ink.



De vi et uoluntate quid fructus omni regni dei facit
Sine offensione stare i iudeis et gentibus. Et de
sue dei. Sicut et ego pro omni omnibus placet in
iudicio quod in velle est si quod iudicabit et per

in fiant **Capitulum undecimum**

De iocundis mei fite facti et ego xpi iudic
mures res factas quod per omnia memoria estis
et sicut habidi vobis per spiritum in an tenentis
Et solo aut res facte quod omni omni caput xpi
est caput et mulieris in caput vobis xpi. Et
Dicitur omne in iudicio et velle capite
detur caput sunt. Dicitur et mulier omne a

De iocundis mei fite facti et ego xpi iudic
mures res factas quod per omnia memoria estis

et sicut habidi vobis per spiritum in an tenentis

Et solo aut res facte quod omni omni caput xpi

est caput et mulieris in caput vobis xpi. Et

Dicitur omne in iudicio et velle capite

detur caput sunt. Dicitur et mulier omne a

De iocundis mei fite facti et ego xpi iudic

mures res factas quod per omnia memoria estis

et sicut habidi vobis per spiritum in an tenentis

Et solo aut res facte quod omni omni caput xpi

est caput et mulieris in caput vobis xpi. Et

Dicitur omne in iudicio et velle capite

Inches

Centimetres

Farbkarte #13

B.I.G.

Blue

Cyan

Green

Yellow

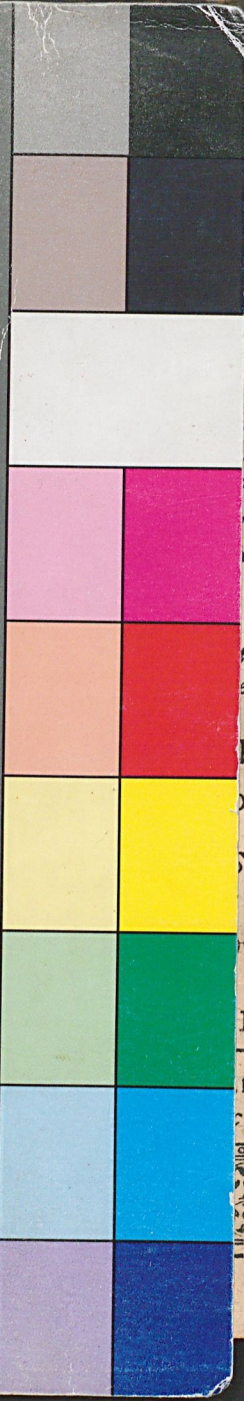
Red

Magenta

White

3/Color

Black



27

ITATIO.
Anatomicarum IX.

De
R D E,

Quam
D. M. A.

PRÆSIDIO

NOBLOCHII,

Fr.; Med. & Phil.D.

rebergensium Academia
endam suscipiet

is Eckardus

oliensis Siles.

Sept. horis & loco notia.

S):(S

EBERGAE,

nis per Iohan. Gorman.

Is Is CVII.

