



EX LIBRIS  
ILLVSTRISSIMI VIRI,  
DN. DAN. LVDOLPHI,  
LIB. BAR. de DANCKELMANN,  
S. REG. MAI. BORVSS. CONSILIARII  
STATVS INTIMI, cetera,  
BIBLIOTHECÆ ACAD. FRIDERICIANÆ  
TESTAMENTO RELICTIS.

Xd. 28,

Institutionum Anatomicarum  
DISPUTATIO XVI.  
De  
ARTUBUS.

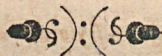
*Quam*  
D. O. M. A.  
SVB PRÆSIDIO

TOBIÆ KNOBLOCHII,  
Marcobrettani Fr., Med. & Phil.D.

*In celeberrima Witebergensium Academia  
defendendam suscipiet*

Tobias Bohemus  
Hippolytanus Austriac.

*Ad diem 9. Decemb. horis & loco notis.*



VVITEBERGAE,

Typis Cratonianis per Iohan. Gorman.  
Anno c13 13 CVII.



Illustrib. ac Generosiss. Dnn.

*Dn.*

I O A N N I

*Et Dn.*

R E I C H A R D O

â BUCHAIMB L.B. fratrib.

Dn. in Horn & VVildtperg.

Cæsar. Maj. Dapiferis hæredita-  
rijs, &c.

*Mecœnatibus ac Dominis suis Cle-  
mentissimis.*

Hanc de Artubus *Agostini* in debita  
gratitudinis *temperior* submissè

*exhibet & offert*

Tobias Bohemus Resp.



## De Artubus.

**E**Xpositis tribus hisce corporis humani regionibus, ordo postulat, ut ad artus sive extrema accedamus, quæ sunt processus totius corporis maximi, suntq; duplices, superiores & manus, inferiores & pedes dicuntur.

## De Manu.

**M**anus est totum illud, quod à scapula ad digitorum usque summitatem protenditur.

*Dividitur in humerum, cubitum & manum supremam. Humerus est pars brachij à trunco corporis ad cubiti, flexuram, perzingers, cuius regio summa sursum protuberans ἀναστροφ Cavitatis verò subtus pilosa axilla dicitur. Cubitus est pars brachij inferior à flexu usq; ad manus juncturam. Manus suprema est pars brachij, quæ à cubito extremo incipiens, ad apices usq; digitorum abit, estq; organum ac instrumentum apprehensionis, & dividitur in brachiale, post brachiale & digitos. Totius manus partes etiam duplices sunt, continentes & contentæ. Continentes sunt communes & propria. Communes sunt cutis pinguedo cum sua membrana, panniculus carnosus: Propria est musculorum membrana. Contentæ sunt Musculi, vasa & ossa. Hac vice musculos duntaxat examinabimus, de reliquis partibus partim egimus, partim agendum restat.*

## De Musculis.

**E**ti minus rectè musculi capitis, cervicis, scapulae & dorsi huc referantur: attamen cum administrandi methodum servemus, illarumq; partium musculi rectè demonstrari nequeant, nisi prius brachij musculi removeantur, idcirco praedictos musculos praemitimus, quibus enarratis reliquos manus musculos quoq; prosequemur.

### De Musculis Humeri seu Brachij.

**B**rachium sursum deorsum ad latera & in gyrum beneficio septem musculorum movetur, quorum alij thoraci, alij verò scapulae adnati sunt. De quibus jam agemus.

Primus musculus (Vesal. Columb. Fallop. 1.) pectoralis dicitur à situ, quia anteriorem thoracis partem occupat, & exoritur à clavícula media, sterno fere toto, cartilaginibus sexta, septima, & octava costae, membranoso, nervoso, & lato principio, mox paulatim crassior carnosiorq; redditus sensim coarctatur, & forti ac quasi reduplicato tendine in brachijos inter Deltoidem & bicipitem musculum inseritur, & axillae cavitatem relinquit. Hic pro diversitate villorum, quorum alij ex superioribus; oblique deorsum producantur, sursum, deorsum & rectè brachium movet, semper tamen antrosum.

Secundus musculus (Vesal. Fallop. Columb. 2. à forma quam habet Deltoides, & humeralis Laurentio dicitur, quod minori humeri capiti insternatur, & aliquando contegat. Hic ex clavícula media parte, & tota scapula spinà oritur, sensimq; gracilescit, & validissimo tendine in mediâ fere humeri partè inseritur, & fibris anterioribus in se collectis brachium sursum ad anteriora; posterioribus verò ad posteriora versus occiput, medijs verò aequaliter contractis sursum movet.

Ter-

Tertius est Aniscalptor (Ves. Columb. Fall. 4.) qui & dorsalis maximus dicitur, quod totum serè dorsum integat: oritur à spinis ossis sacri lumborum, & novem thoracis Laur: principio lato, eoque nervo, nec non à superiore ossis Ilei parte: dein ascendens carnosus ad scapulae basin (cui etiam fibris quibusdam annectitur) & robusto & quasi reflexo tendine infra humeri caput intrinsecus inseritur. Hic musculus, quia fibras alias longas & minus obliquas, aliàs breviores & minus transversas, ideò prout hæ colliguntur, brachium vel minus vel magis, sursum vel deorsum dorsum versus movetur.

Quartus est rotundus maior, (Ves. Columb. Fall. tertius) qui parte posteriore sub axilla obliquè situs est, & ab inferiore Omoplate costæ exoritur, & tendine brevi, lato, valido, & membranoso & nervoso in humeri superiorem & interiorem partem inseritur, & brachium retro deorsum trahit.

Quintus super scapularis inferior dicitur (Ves. Fall. septimus, Columb. sextus, quibusdam infra spinatus) quia scapulae exteriorem & gibbæ partem totam tegit, à scapulae basi oritur & amplo tendine ligamento humeri inseritur; cuius usus est brachium circumagere.

Sextus, Rotundus minor sive super scapularis (Ves. Fallop. Columb. quintus) quia supra axillam fertur huius usus est, brachium circumagere.

Septimus super scapularis (Ves. Fallop. 6. Columb. 7.) situs est, inter costas & scapulam: Usus huiuscum priori idem est.

Ultimò humerus habet & ligamenta 5. quorum usus est 1. humerum ne deorsum & extrorsum suo sede excidat, custodire. 2. Ne humerus in anteriora laxetur, impedire.

## De Musculis scapulæ.

Scapula sibi Omoplate musculos in orbem moventes quod attinet, quatuor sunt (secundum Ves. Columb. Fallop. in humano

humano corpore propter quatuor motus, Bauhin. Galen. 7.  
Sylvium 5.

1. Serratus minor dicitur (Fallop. primus Col. secundus) ortum habet à quinq; costis superioribus, & costis inferitur. Usus huius est, scapulam antrosum movere.

2. Cucullaris est sic (Ves. Fall. 2. Col. 1.) cum suo pari simul consideratus Monachorum cuculla per commodè comparari potest, ut vult Columb. Gal. 4. adm. anat. Trapezium vocat, ab occipitio & spinis Vertebrarum Colli ac thoracis superioribus exoritur, in scapula spinam & summum humerum nervosus & carnosus implantatur hic musculus ratione diversorum fibrarum generum diversos edit motus, scapulam enim nunc sursum, nunc deorsum, nunc ad dorsum trahit. (Columb. l. 5. c. 15.)

3. Sub hoc latitat latus & carnosus musculus, Rhomboides à figura dictus (Ves. Fall. Columb. 4.) fibris suis obliquis scapulae inseritur, quam etiam sursum ad posteriora trahit, & dorso applicat.

4. Levator (Ves. Fall. 3.) carnosus descendit & in superiore & inferiore scapulae partem (ut rectè Columb. putat) inseritur, quam ob causam etiam à natura genitus fuit, ut scapulam attollat.

## De Musculis Thoracis seu respirationis.

THorax musculos 65. obtinet. Utrinq; 32. sc. intercostales 22. Abdominis utrinq; 5. Unum communem, videlicet Diaphragma, de quibus supra, & utrinq; sex ipsi proprios, de quibus nunc dicendum.

1. Subclavius (Ves. Columb. Fallop. 1.) inferiori & exteriori claviculae regioe secundum ipsius longitudinem, qua primam recipit costam, inseritur: sic quia fibras impensè obliquas,



quas & propemodum transversas obtinet, primas costas versus exteriora retrahit, & thoracem dilatat.

2. Serratus (Ves. Columb. Fallop. 2.) carnosio principio ex tota scapularum basi nascitur. Deinde costis aliquot sese inserit. Usus huius est costas extra trahere & thoracem dilatare.

3. Serratus posticus superior (Ves. Columb. Fallop. 3.) sub Rhomboide situs ex trium inferiorum Cervicis, vertebrarum ac primae thoracis vertebra spinis membraneo & lato exoritur principio, ac deinde primo caput moventium musculorum pari, item dorsum & thoracem moventibus musculis instratus in priora declivis exporrigitur carneus evadens, lati musculi naturam ostendens: deinde ubi primam thoracis costam contingit, sensim obliquus ductus in tres veluti digitos tripartitur, costisq; sese inserens. Huius beneficio thorax attollitur & distenditur.

4. Serratus posticus inferior (Ves. Fallop. 5. Columb. 4.) in posteriori thoracis sede secundum inferiora collocatur, originem membraneam, latamq; ducit ex undecima, aliquando decima thoracis vertebrarum spinis, principium hoc musculis dorsum agentibus supersternitur transversim recte in priora porrectum. Ubi autem hos transcendit & costarum ossibus committitur, statim carneus adaugetur fibris, & tandem veluti in aliquot divisus digitos, costis etiam sese aliquot inserit. Usus huius est, costas quibus inseritur retrahere & thoracem distendere.

5. Sacrolumbus (Ves. Fallop. 4. Columb. 5.) carnosus originem suam ducit ex posteriori ossis sacri regione, inferiori ilium ossis sede dorso musculis circa infimam thoracis vertebra immixtus mox ab ijs ad costas secedens, tenuis costarum radicibus inseritur, quas deorsum trahendo thoracem constringit.

6. Triangularis (Ves. Columb. & Fallop. 6.) ex longissimis lateribus, & uno brevi constructus, omniq; parte carnosus, adnascitur quidem omnibus verarum costarum cartilaginibus illas ad pectoris os in sinus nimirum, quibus illa inarticulatim attrahens,

hens, & eo motu thoracem arcuans sive constringens, & costarum cartilagineas invicem colligens.

## De Musculis capitis.

**C**aput dupliciter movetur, primario & secundo. Primario cum dicimus, intelligimus de motu cum prima secundaq; vertebra: Secundo vero, cum toto collo. Motus autem capitis tres sunt: unus ante & retrò; alter ad latera: Tertius cum id circumagunt, si motus omnes beneficio 4. utriusq; septem musculorum perficiuntur.

1. Vocatur splenius carnosus (Ves. Columb. Fall. primum par.) originem trahit, à quinq; superiore vertebrarum thoracis, & quatuor colli spinis, & oblique versus occipitium incedit, ubi desinit inter posteriorem partem & aures. Usus huius est caput in latum circulariter vertere.

2. Complexus (Ves. Col. Fallop. secundum par.) varius est, & quasi ex quinq; Columb. quatuor Bauhin. musculis compositus, oritur ex transversis processibus vertebrarum superiorum thoracis, vertebraq; septima colli, & in medium occiput carnosus inseritur. Munus, huius est, caput ad posteriorem partem trahere, & libet nonnulli statuunt, unum duntaxat ex his caput circulariter movere: tamen putamus hoc intelligendum esse de superioribus.

3. Non admodum magnus sed gracilis (Ves. Columb. Fallop. tertium par.) oritur à spina secunda Vertebra Cervicis, & in occiput desinit. Usus huius est caput ad posteriora trahere.

4. Est etiam non magnus (Ves. Fall. Columb. quartum par.) qui à parte posteriore prima vertebra sub tertio prodit. Usus huius cum priore idem est.

5. Obliquus superior (Ves. & Fall. quintum, Col. sextum par.) foras carnosus è medio occipitio oritur, & in apicem processus

cessus transversus prima vertebrae cervicis inseritur. Munus huius est caput partim in latus, partim in gyrum movere.

6. Obliquus inferior (Vesal. & Fallop. sextum, Col. quintum par) à spina secunda colli vertebra exoritur, ubi se prior inseritur, & quia quasi transversus musculus est, triangulum cum superioribus duobus efficit. Hic, caput cum vertebrae colli, secunda scilicet & tertia, caput circumagitur.

7. Mastoideus (Septimum par. Vesal. Col. & Fall.) satis longus, latus, teres & nervosus & validus. Et à summo sternone vel pectore oritur, & in processum mammillarem obliquè, carnosus inseritur, ibi caput in latus movet, & cum suo socio in primum flectit. Musculos colli si de cervicis quadam attinet, de his supra dictum est.

## De Musculis Dorsi.

Quoniam dorsum quadruplici motu, antrosum, retrorsum, ad latera & circulariter movetur, uti in seclatoribus quibusdam videmus, quatuor etiam ab Anatomicis utringue musculi demonstrantur & exponuntur.

1. Quadratus (quintum par Vesal. primum par Col.) à cavitate posteriore ossis ilij & superioris ossis sacri latius, & carnosus exoritur: ab interno autem latere transversis omnium quinque lumborum, vertebrarum processibus secundum ipsius longitudinem ab interna sede inseritur lateribus etiam vertebrarum, unde nervi primùm emergunt, applantatur. Munus huius est dorsum flectere: si verò unus agat, corpus obliquè movere.

2. Musculus est omnium longissimus (Semispinatus quibusdam dictus) (sextum par dorsi Vesal. secundum Colum. secundum par lumborum Sylvio) ab infima ossis sacri sede, ad primam usque thoracis vertebrae exporrigitur transversis omnibus thoracis vertebrarum processibus innixus, quibus singulis ex interna sede tendinem exporrigit. Huius ope thoracem lumbos re-

rectâ ac etiam in latera extendit. Nam si ambo aequè contrahantur, tota pars cui inseruntur in neutrum latus vergens extenditur; si alter tantum protendatur in ipsius latus, spina involvitur. Columb. universum dorsum & caput ad posteriora flectunt.

3. Sacer musculus his subiectus (septimum par dorsi Ves. tertium Columbo, tertium lumborum Sylvio) ab illa ossis sacri sede principium ducit, quæ ab ipsius spina ad connexum eius cum Ilium osse pertinet. Hinc ad transversum quinta lumborum vertebra processum ducit, & illic à transversis reliquarum vertebrarum processibus initium ducens ad undecimam (Ves.) vel duodecimam (Bauh.) usq; thoracis vertebrae spinam conscendit. Huius sicut & alterius fibrae ut vult Ves. ab inferioribus sursum versus inferiora obliquè assurgunt, & ex inferiorum vertebrarum transversis processibus, & spinarum radicibus enatae, in totam superiorum vertebrarum in posteriori sede amplitudinem perpetuè se inserunt. Quo fit, ut ambobus contractis musculis, tota illa spina pars cui committuntur appositissimè extendatur, altero verò in se tantum collecto, in obliquum collecti pars contrahatur.

4. Semispinatus (octavum par dorsi Ves. Archan. quartum Columbo) ab Undecima Ves. duodecima Columb. & Bauh. thoracis vertebra ad primam ipsius usq; protenditur totam spinarum amplitudinem, quæ ab ipsarum radice ad apicem usq; consistit amplexans.

Huius functio potissima est spinas quibus inseritur mutuo colligere, eam dorsi partem cui adnascitur reliquis musculis extendere. Vesal. Col. lib. 4. Bauh. lib. 4.

## De Musculis cubiti.

Cubitus

**C**ubitus quia duplici motu movetur, duo etiam genera musculorum obtinet, primum genus continet flectentes, secundum extendentes.

Flectentium duo sunt 1. Biceps dicitur (cubitum flectentium anteriorem Ves.) Germani vocant Die Maus / quia principio gemino & validissimo invicem tamen distante, quorum alterum nervosum est, ac teres, ab acetabulo scapulae. Alterum nervosum & carnosum ab Ancyroide scapulae processum exoritur, quae unita, paulo infra, musculus crassus, validum, lividum, ac ferè teretem, fibrisque rectis donatum, constituunt, cuius portio carnosa. (hæc portio aliquibus humeri, seu brachij octavus musculus vocatur, ut Arantio) in ossis brachij medium ad eius elevationem inseritur, qui tendine nervoso in inferiorem radium inseritur, ut cubitum cum sequenti flectat. Columb, lib. 5. cap. 3. Bauhin. lib. 4. cap. 11.

2. Flectentium, Brachiaus dicitur (cubitum flectentium posterior Ves.) oritur ab osse humeri carnosus totus, fibrisque carnosus rectis sub priore latitat, carnosus in cubitum & radium anterioris infigitur? Usus huius cum priori idem est.

3. Extendentium Primus longus est, per humeri posteriora partim carnosus, partim fibrisque rectis donatus deservit, & cum suo tendine carnosus in ωλεξερων tendit.

4. Extendentium 2dus brevis est, exit à cervice humeri, posteriorius nervosus, cui etiam adhæret & cum præcedenti admodum unitur, adeo ut ad insertionem nullo modo separari possit, sicq; unus musculus videatur. Usus horum musculorum duorum est cubitum rectè flectere. Ves. lib. 2. Falop. in instit. Colum. l. 15. Bauh. lib. 4.

## De Musculis manus extremæ.

**M**usculorum extrema manus 40. sunt; carpi sive brachialis 4. radij quatuor, vola manus 2. Aliquando digitorū 4. 29. quorum Alij flectentes: alij extendentes sunt: illorum 9. horum 20. sunt, flectentium duo, quatuor digitos, reliqui septem, pollicem flectunt. Extendentium 16. digitos quatuor v. reliqui pollicem extendunt, idq. vel simpliciter extendendo, vel abducendo, quorum tendines in <sup>caput</sup> <sup>osse movere</sup> articulum infiguntur. Sed 1. de musculo palmaris cum is inter secundum primò occurrat, agemus.

Palmaris itaq. musculus (Columb. primus musculus inferior manus) est nervosus & teres, inferioribus musculus manus substratus, ab apice interni tuberculi humeri oritur, & cuti manus ad digitorum apicē fibrosas nexibus subnaescitur, ut cutem in apprehensione rerū firmiter corrugat. Deinde circa lunæ montē, ubi carpi ossiculum octavum sedem habet, oritur quadam caro, quæ durum, aliquando etiam trium tenuiū musculorum formam sive figuram refert. Munus huius carnis est, in magnis volæ contractionibus, lunæ montem ad manum contrahere, Columb. lib. 5. scribit, Latrones & fures hoc musculo plerunq; carere, quod Pata-vijs, Pisis, & Romæ observavit.

## De Musculis Digitos quatuor flectentibus.

**F**lectentium primus (primus digitos moventes Vesal. & Fallop. Quartus manus interior musculus Columb. Laurent. sublimis) ab ossē interno humeri tuberculo nervosus enascitur & ad carpum in 4. tendines, tanquam habenas dividitur, si validissimo & transverso ligamento annuli instar cœunt, & in secundam quatuor digitorum articulationem inferuntur facillioris motus gratia. Secundus (Vesal. & Fallop. secundus quintus manus inferior musculus Columb. Laurent. profundus) priori subiectus & multò validior ab eodem loco exoritur, & in totidem tendines

dines nervosos & perforantes scinditur, ut eò commodius digitos flectat.

Flectentium 3. 4. 5. 6. (quatuor ultimi digitorum musculi Ves. & Fallop. quatuor extremae manus musculi Columb.) sunt musculi carnosii, teretes, oblongi, tendinibus secundi Musculi sublimis sc. subjacent, qui nervoso tendine parvo quatuor digitorum, primo internodio motus causa inseruntur.

Musculorum pollicem flectentium 6. sunt: 1. Carnosus (tertius digitum movens Ves. Fallop. sextus manus interior musculus Columbo) ab ulna incipit, & tendine suo ligamentoso in tertium pollicis articulum flectendum inseritur.

Secundus (12. seu primus pollicis Ves. quartus Fall. 9. extremae manus musculus Columbo) à carpi ligamento carneus exoritur, & in tertium pollicis articulum inseritur.

Tertius (13. seu 2. pollicis Ves. 5. Fall.) ab eodem loco oritur, & praedicto subjacet, & in medium primi ossis pollicis inseritur: hi duo musculi primum internodium flectunt.

Quartus & Quintus sunt musculi carnosii ab osse Metacarpij ortum ducentes.

Sextus ab osse metacarpij annularem fulciete oritur & eodẽ loco ubi prior exoritur. Hi musculi tres si simul agant, internodium secundum flectunt: Si verò primus tantum agat, pollex versus indicem: Si secundus ad medios digitos: si tertius deorsum versus minimum digitum movetur.

## De Musculis extendentibus

### 4. digitos.

Extendentium 1. Carnosus (17. digit. motor. Ves. 9. Fallop. 1. manus externus musculus, Col.) ab externo humeri tuberculo oritur, ad carpum in tres vel 4. tendines rotundos, validos, membrana colligatos dividitur, qui digitis, ut extendantur, inseruntur.

*Secundus gracilis* ( 19. Ves. 10. Fall. 2. manus exterior Columbo ) ab eodem emergit tuberculo, ac secundum cubiti longitudinem inter primum defertur, & in duos nervosos tendines dividitur, qui ad digitos minimum & annularem mittuntur, quorum beneficio illi extendantur: minimus verò à reliquis abducatur.

*Tertius prædictis duobus subijcitur* ( 19. Ves. 11. Fall. 3. manus exterior Col. ) & à cubito medio ubi linea oblonga & aspera pro musculi exortum excurrit (ut Col. vult) exactè carnosus enatus ad radicem obliquè descendit, in duos tendines dividitur, quorum superior ad indicem: Inferior ad medium mittitur; si ambo agant, digitos hosce extendunt; si verò inferior tantum, extendendo digitos à pollice abducit.

*Quartus brevis & validus est* ( 20. Ves. 12. Fallop. 6. extrema manus Columb. ) à quarto carpi osse carnosus enascitur, & minimi digiti lateri gracilis, & nervosus, ut ipsum extendendo ab alijs abducatur, inseritur.

*Musculos pollicem extendentes quod attinet, horum 4. sunt* ( 21. Ves. 10. Fallop. 4. manus exterior Columb. ) primus in anteriore sede Ulnæ, à membrana enascitur, & in pollicem inseritur, ut eum extendendo abducatur.

*Secundus ab eodem loco carnosus oritur* ( 22. Ves. 14. Fallop. 5. manus exterior Columb. ) & in duas partes inferiorem & superiorem dividitur: superior in tendinem ossis carpi desinit; Inferior rursus in alias carneas partes subdividitur, quorum altera radici primi pollicis internodij; altera secundo & tertio ossi pollicis inseritur, ut pollicem quoq; extendendo abducatur, ut Bauh. placeat.

*Tertius ab osse Carpi* ( 23. Ves. 5. Fallop. 7. Columb. ) pollicis subiecto oritur, & in pollicis primum internodium inseritur, ut eum abducatur.

*Quartus carnosus, ab osse metacarpij indici subiecto enascitur & in primum pollicis internodium inseritur, ut pollicem adducat* ( 24. Ves. 16. Fall. 1. 3. Columb. )



## De Musculis Metacarpij, Carpi & Radij.

1. Metacarpij musculos quod attinet, horum 8. sunt, & ab ossibus postbrachialis exoriuntur (Ves. 4. 5. 6. 7. 8. 9. 10. digitorum, octo postremi extremæ manus Columb.) illisque adherent, & in quatuor primos articulos digitorum inseruntur, ut manum extendant.

2. Musculi Carpi duplices sunt, interni & externi: illi sunt flectentes; hi extendentes. Flectentium duo sunt: unus superior; alter inferior: hic (brachiale movens Ves. 2. inferior ipsius manus Columb.) ab inferiore humeri tuberculo exoritur, & in os quartum Carpi tendine quodam implantatur; ille verò superior (2. brachial: move. Ves. 3. inferior ipsius manus Col.) sc. & ab eodem tuberculo quidem prodit, verum obliquè in radicem ossis metacarpij indici preposito inseritur. Hi muscoli si simul agant, flectunt corpus; si verò unus tantum, obliquè movent.

Extendentium etiam duo sunt: 1. inferior (Ves. brachial: mov. 6. exterior manus Col.) à radice externi tuberculi humeri oritur, & in os metacarpij tendine tereti, nerveo, & valido inseritur. 2. ab eodem loco pronascitur. (4. brachial: mov. Ves. exter. Columb.) qui bicornis dicitur ob duplicem tendinem, quorum alter in Metacarpij os, primum indici, alter in secundum, Medio subiecto inseritur. Usus horum duorum musculorum est, 1. Si simul agant, manum extendunt; si verò unus tantum, manus vario modo movetur, nunc obliquè, nunc ad latera.

3. Musculi Radij etiam sunt duplices: interni & externi: illi pronatores; hi verò supinatores vocantur.

Sepinatorum primus longior (radij Ves. Fallop. g. exterior manus Columb.) à superiore sive externo humeri tuberculo nascitur, & radij appendici tendine inseritur. Secundus brevior (4. radij Ves. g. exterior manus Columb.) à posteriore Ulna processu

cessu prodit, & in medium radium obliquè immittitur. Hi muscoli duo radium supinum reddunt, moventq; radium exterius. Columb. d. l.

Pronatorum 1. seu Quadratus (15. radij Ves. & 8. inferior manus Columb.) à cubito carnosus & carneus, item in radium tendine membranoso transversim inseritur. 2. Rotundus (3. radij Ves. & Fall. 7. interior manus Columb.) ab interno humeri tuberculo & interiori cubito obliquus rapit, & in medium nervosus inseritur. Primus inferiorem, secundus superiorem radij partem introrsum trahit, manumq; pronam reddit.

De Venis, nervis, arterijs dictum, de ossibus dicendum restat.

## De Pedes.

Pes est totum illud, quod à coxis ad extremitates pedū porrigitur, ambulandi & standi organum. dividitur autem in femur, crus, & pedem parvum.

Femur est superior pars à coxendice usq; ad genua extensa.

Crus est pars à genu ad pedem parvum protensa. Partes habet anticam & posticam: Externam & internam. Antica vocatur antitibiale; postica verò sura.

Pes parvus à maleolis incipit, & ad digitorum extremitates excurrit. Dividitur ratione ossium in calcem, quæ est os primum & eminent in posteriori pedis parte, quæ terram calcamus, ut talum, qui insistit cavitati calcis, cui annectitur cymba, tarsum qui quatuor constat ossibus & pedium, seu plantam ac ossa digitorum de quibus omnibus infrà agemus.

Sunt autem partes pedis alia continentes; alia contentæ. Continentes communes sunt cuticula, cutis pinguedo, panniculus carnosus. Propria Bauhino dicitur membrana musculorum: Contentæ sunt muscoli, vasa, Ossæ.

## De Tibiæ Musculis.

Musculi

**M**usculi Tibiae triplices sunt: *flectentes, extendentes & oblique extrorsum movens unus: flectentium s. sunt: Extendentium 4.*

*Flectentium primus (1. Ves. Col. & Fall.) longissimus, vulgò sutorius dictus nervosus & carnosus, ab interiore appendice ossis Ilij exoritur, oblique per femoris interiora defertur, & tendine suo in tibiā interne sub genu inseritur.*

*Secundus tibiæ musculus introrsus & amplius est, ab anteriore parte ossis pubis, sive ob externo femoris capite enatus, deorsum carnosus fertur omni ex parte primo musculo similis, fit teres apud internum femoris caput, scuti & tereti tendine in tibiā inseritur.*

*Tertius musculus tibiæ ab infima coxendicis appendice nervosus enascitur. Deinde circa medium femur carnosus fit, & exacti musculi ventrem crassiusculum refert, & circa genu tendine suo tibiā antè inseritur.*

*Quartus Biceps dicitur (Ves. Fall. Col. 4.) satis magnus, & ab eodem loco oritur, cuius origo carnea & nervea est, per posteriora femoris defertur, & tendine propè genu in signi in os fibulae implantatur.*

*Quintus semimembraneus dicitur, exoritur ex appendice coxendicis nervosus: deinde in femore fit carnosus: tandem tereti tendine in internum tibiā inseritur.*

*Usus horum quinque musculorum est, ut calce in sursum in posteriora trahant, & pedem in posteriora reflectant.*

1. *Extendentium primus (6. Ves. Col. Fall.) seu membraneus à spina Ilij enascitur, tendine latissimo, membranoso, quo maiorem in toto corpore (ut Columb. vult.) non videbis, femoris musculos posteriores circumdat, in tibiā antè implantatur.*

*Secundus vastus (7. Ves. Col. Fall.) extremus vocatur à mole nomen habet, nervosus ab externo femore, seu ut Columb. vult, à magno trochantere oritur, quem etiam circumdat: deinde car-*

C

nosus

nosus ad patellam usq; progreditur, eandemq; tendine membranofo complectitur.

Tertius vastus internus (8. Ves. Col. Fall.) Laurentio à trochantere parvo & cruris osse subiecto oritur. Columb. à vertice femoris & magno trochantere nervosus & crassissimus oritur: circa patellam carnosus apparet, quam etiam valido tendine occupat.

Quartus Rectus, qui Lacertæ formam refert, qui rectus incidit ab anteriore parte ossis Ilij nerveo, & acuto principio, exoritur: deinde fit carnosus & teres, & tendine longissimo, & fortissimo in anteriorem tibiae inseritur.

Ultimus musculus tibiae extrorsum movens Popliteus dicitur (Col. 10.) sub poplite latitat, originem nerveam habet, & carnosus oblique in posteriorem & anteriorem tibiae implantatur. Vfus huius est, tibiae flecteret ut tradit Gal. vide Vesl. 2. Fall. lib. 2. Archang. lect. 9. Col. 15. Plat. in tab. & alios.

## De Musculis femoris.

Musculi femoris triplices sunt: Extendentis flectentes, & circumagentes. Extendentium sunt 5. flectentium 3. circumagentium etiam 3.

Extendentium primus (Ves. 1.) Gluteus major quia alterius lateris natem ferè efformat, satis crassus, carnosus ab Ilij appendice osse sacro & coccyge exoritur, & tendine valido in majorem femoris processum inseritur.

Secundus (Ves. 2.) Primo similis sub quo etiam latet, oritur etiam à spina Ilij carnosus, & tendine valido & membraneo magno femoris processui implantatur.

Tertius (Ves. 3.) sub secundo latitat, oritur ab osse Ilij, & tendine lato, magno trochanteri annectitur.

Horum trium musculorum munus est femur extendere, sursum attrahere, & ad exteriora ducere.

Quartus

*Quartus Iliacus externus pyriformis oritur à tribus ossibus sacri ossis, carnosus, & quasi teres, tendine in apicem majoris trochanteris desinit, ut femur ad se trahat, & eius circum actioni auxilio sit.*

*Quintus triceps (5. Ves. 8. Col.) vel ut vult Bauhinus quadriceps, quod triplici aut quadruplici principio sit donatus à coxendicis & pubis osse oritur, & tendine in caput femoris interius inseritur. Cuius usus est femur erigere, vel ut Bauhino placet, femur adducendo erigere, stabilire, alteri imponere.*

*Flectentium primus Lumbalis dicitur (6. Ves. & Fall. 5. Col.) res quidem sed carnosus, crassus & validus: situs huius aliquo modo obliquus est, ab inferioribus thoracis & superioribus Lumborum Vertebrae oritur, & in minorem rotatorem valido tendine inseritur; Cuius munus est femur introrsum flectere.*

*Secundus est Iliacus internus (7. Ves. & Fall. 6. Col.) semicircularis, iste ab osse Ilij oritur, cuius cavitatem internam etiam occupat, & tendine rotundo in minorem rotatorem implantatur.*

*Tertius (8. Ves. & Fal. 7. Col.) ab osse pubis & coxendicis enasatur, & amplo tendine femori inseritur. Eius utilitas est femur unum versus aliud trahere, & femur femori superimponere.*

*Circumagentium primus (9. Ves. Fall. Col.) seu obturator externus sub priore later, totum illud foramen occupat, quod in osse pubis & coxendice positum est exteriori in parte, transversim latius valido tendine in magni Rotatoris sinum implantatur, & id introrsum circumagit.*

*Secundus est obturator internus (10. Ves. Fall. Columb.) quia in parte interiore est, & foramen ossis & coxendicis occupat, & tendine nerveo composito ex tribus, quatuor, & etiam 5. tendinibus in posteriorem magni processus sinum, ut circumagat, inseritur. Sed (quod pulcherrimum est) ne tendo hic le-*

datur, ab ossis duritie natura prudentissima carneum marsupium paravit, in quo tendinem hunc collocat, ut docet Columb.

Ultimò Fallop. tertium circumagentem muscolum addit, qui à coxendicis parte posteriore satis carnosus & brevis oritur, valido & tereti tendine ad exteriorem femoris partem circumductus, femur circumagat: adhuc unum, quartum nimirum, vel secundum alios, duodecimum explicat, de quo lege in Obser. suis c. 43.

## De Musculis Pedis.

**M**usculi pedis duplices sunt, extendentes & flectentes; illorum 5. horum 3. sunt.

Extendentium 1. & 2. seu Gastrocnemius internus & externus ab utroq; femoris capite exoriuntur: hi duo musculi ventrem tibiae posteriorem, id est, suram constituunt.

Tertius plantaris gracilis est, ut palmaris in manu, à capite externo femoris carnosus prodit, & tendine prolongo calci interno inseritur, aliquando in planta totius cutem absumitur, ut volunt Laurent. & Bauhin.

Quartus soleus his subditus à posteriore parte sub appendice fibulae nascitur tendine crassissimo & validissimo (Ex tribus enim componitur) calci posterius implantatur, ut pedem terrae firmans extendat. Et hoc tendine quotidie etiam videmus Lanios integra bruta suspensa in macello proponere. Damit die Dehsen werden aufgehengt / wenn sie geschlacht sein.

Quintus posticus Tibialis inter fibulam & tibiae os situs, unde etiam originem ducit tendine nervo in pedis inferiora, ut pedem introrsum trahat, inseritur.

Flectentium primus Tibialis (6. Vesf. & Fall. 1. anterior pedis seu g. pedis Columb.) anticus in superiore tibiae processu oritur, tendine unico in Os pedis pollicis praeposito, inseritur, ut pedem flectat, & anterius sursum trahat.

Secundò

Secundo sunt duo Peronæi, quorum primus à fibula appendice carnosus & nervosus enascitur, & tendine longo in os pedij ad pollicem, nonnunquam ad medium digitum inseritur. Secundus verò sub precedente latitat, à fibula oritur, tendine quodam in os pedij ad minimum digitum inseritur. Horum duorum musculorum munus est pedem extorsum ducere & flectere.

## De Musculis Digitorum

Pedis.

**M**usculi pedis digitos moventes varij sunt: 1. duo extendentes primus (15. digit. pedi Ves. Fallop. 3. Columb.) ab externo tibiae ossi latere, ubi membrancum ligamentum tota tibiae longitudine fibulam tibiae ossi colligens ab ipso educitur, exoritur.

Deinde deorsum protensus anteriorem tibiae ossis sedem adit, ac in tendinem desinit, & per pedis superiora ad pollicem prorepens toti ipsius longitudini inseritur. Cuius beneficio pollex ipse in neutrum latus insignitur, vergens extenditur.

Secundus 14. Ves. Fall. digit. pedis) ab osse tibiae, quâ fibula sub genu convertitur, nervum assumit principium, quod ab exortu recto tramite deorsum versus pedem ascendit, tantisperq; progreditur, dum transversim ligamentum à tibia in fibulam pronatam contingat. Ibidem enim in tendinem degenerat, qui per id ligamentum, veluti per annulum prorepat, in quo in quatuor alios scinditur tendines, qui per pedis superiora aequales angulos constituentes ad quatuor digitos pertingunt, ac illorum longitudini ampliores facti inseruntur, & simul tres illorum articulos extendunt.

Secundo flectentium 3. sunt 1. (3. digit. Ves. & Fallop. 6. extremi pedis Columb.) in posteriorem tibiae sedem exporrigitur ad internum latus respiciens, cum autem ad calcem ferè descendit, ab interno ipsius latere teretem promittit tendinem, qui pedis inferiora subiens secundi sequentis extendentis musculi tendini

ad X. litera imaginem subijcitur & dilatatur: deinde & in 4. ali-  
os dividitur tendines, singuli ad unum quatuor digitorum excur-  
rentes, illisq; manus tendinibus respondentibus, qui tertium quatuor  
digitorum articulum inflectunt.

Secundus (2. digit. Ves. Fall. 7. extr. pedis Columb.) à poste-  
riore sede connexus, fibula ad tibiam enascitur, statim ab exortu  
carnosus latusq; versus tibiae extremum proripit, ac inde ad infimam  
tibiae sedem descendens, ab interno ipsius latere teretem edit  
tendinem, qui pedis inferiora obliquè subiens, inter illos qui qua-  
tuor digitos pollicis adducunt, & eos qui primum digitorum articu-  
lum flectunt prorepens, ad pollicem tendit, & sub planta in duos  
dividitur tendines.

Tertius (1. digit. Ves. Fall. Columb.) ab interna calcis ossis  
sede & anteriore illius calcis tuberculi parte principium ducit. Cum  
verò mediam pedis longitudinem ad digitos repens superavit, in  
4. carnosas dividitur particulas, quae invicem deductae unicum sin-  
gulam producunt tendinem, ad sibi propositum digitum excurrentem.  
Horum beneficio secundum 4. digitorum flectimus articulum, cum  
rectè à linea ad calcem trahimus.

Abductorum primus (18. Ves. & Fall. 2. digit. Col.) in in-  
terno pedis latere secundum totam ipsius longitudinem protendi-  
tur. A Ligamentis enim calcem talo connectentibus, nervum as-  
sumit principium. Quod tandem crassius, carnosiusq; effectum,  
in teretem degenerat tendinem, externo lateri prioris pollicis arti-  
culi implantatum, cuius beneficio pollex ipse introrsum à ceteris  
digitis abducitur.

Adductor secundus inferior (17. digit. Ves. & Fall. 3. digit.  
Columb.) in externo pedis latere reponitur insignis utcumq; &  
ab externo latere calcis ossis enascitur. Priusquam verò ad primū  
parvi digiti articulum pertingat, in teretem finit tendinem exter-  
no lateri primi illius ossis insertum, ut ipsum abducat.

Quatuor



*Quatuor sequuntur Lumbricales (19. 20. 21. 22. digit. Ves.) à ligamentis ossis tarsis posterioribus pedis ossibus in planta colligantibus tanquam in unum corpus enascuntur. Quod postea in 4. graciles diducitur musculos, qui interno quoque lateri 4. digitorum inseruntur.*

*Abductor digitorum superior (6. Ves. Fall. 18. ped. Col.) tanquam ampla moles carnea juxta latus tali, ubi calcis ossis os tessere referens coarticulatur, à quibusdam ibi ligamentis enascitur, quae antorsum oblique versus digitos porrecta in 4. tandem carnosas dirimitur partes, quae singulae ex se teretem efficiunt tendinem Quorum primus qui intimus est pollicis extremo lateri implantatur, Tertius vero medij digiti proprius est. Quartus annularis existit.*

*Horum usu 4. digiti illis donati exterius abducuntur.*

*Ultimo Inter ossi decem (Ves. in 3. & 4. locavit, inter 7. & 18. Col.) in homine illis ferè respondent, qui in extrema manu inter postbrachialis ossa reconduntur, verum in pede non ita exactè distingui queunt. Nam rudis indigestaque moles in planta conspicitur, quae ad amussim carnea est, & fibris rectis interstincta: deinde secundum pedis longitudinem deducta in 5. digitorum radicem implantatur. Vtrinque ad primi internodij latus versus insertionem tentans. Hanc sanè molem in musculos proprios, quemadmodum in manu subdividere non possumus: Verum utcumque sit, non minus quam in manu valida est, & primorum articularum flexionem perficit. Ideoque propter obscuras impressiones & quandam cum manus musculis imaginem hic decem musculos quinque digitorum primis articulis inflexione famulantes, enumerare censemus, ut bini ad singulos digitos referantur.*

*Tantum breviter de Artubus.*

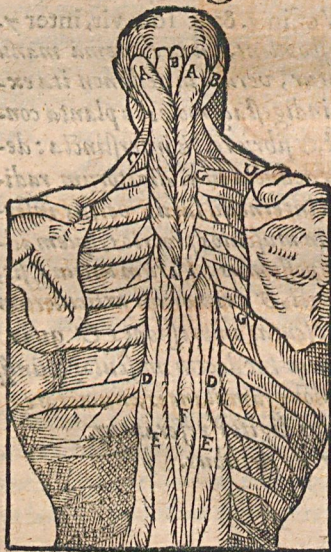
Prima

## Prima Figura.



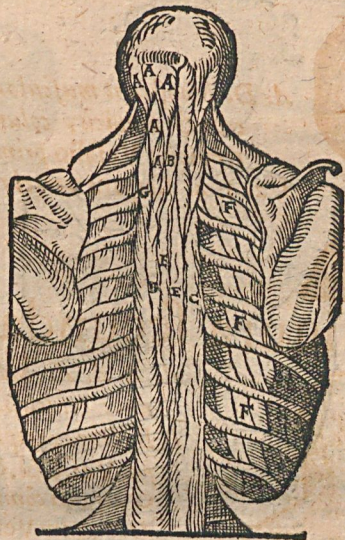
*A. D. Monstrant musculos duos flectentes colli & cervicis, columbo primum par cervicis: Vesalio primum par dorsi.  
1. 2. 3. 4. Corpora vertebrarum dorsi.*

## Figura secunda.



*A. A. A. A. Monstrant splenius duos musculos  
B. B. Duos complexos: secundum par Ves. Col. & Fallop. capiti & cervici commune, eam partem quam Vesalius huius musculi quartam facit. Fall. octavum capitis musculum nominat.  
C. C. Duos levatores Onoplatae, id est, quartum par scapulae.  
D. D. Duos sacrolumbos, id est, quintum par thoracis  
E. E. Duos semispinos, id est, quartum par dorsi.  
F. Partem sacri, nisi malis scorsim unum constituere.  
G. G. Musculos intercostales externos*  
Ter-

## Tertia Figura.

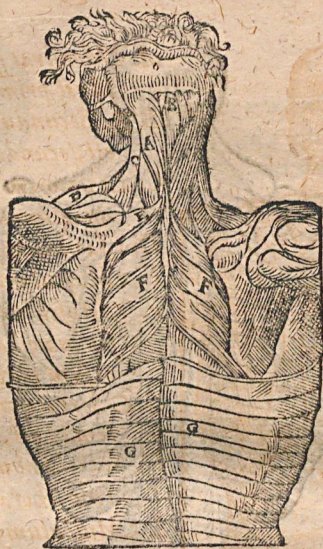


- A. A. A. A. Musculum monstrant complexum, id est, secundum capitis.
- B. Spinatum, id est, secundum extendentium colli & cervicis.
- C. Transversalem, id est, primum extendentium colli & cervicis.  
Tertium par Columb. 3. dorsi Ves.
- D. Semispinatum Dorsi.
- E. E. Duos Rachitides, nisi illos malis revocare, ad sacrum aut spinatum notatum B.
- F. F. F. Costas.

D

Quarta

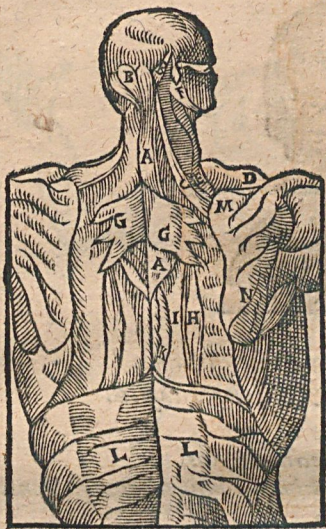
## Quarta Figura.



- A. A* Monstrant musculos splenius. id est, primum capitis.  
*B. B* Secundum Musculum complexum secundum capitis.  
*C. C* Levatorem Omoplatae quartum scapulae.  
*D. D* Claviculae.  
*E. E.* Serratum musculum posticum superiorem, id est, tertium thoracis.  
*F. F.* Musculum Rhomboidem. id est, tertium scapulae.  
*G. G* Musculum latissimum, id est, tertium humeri seu brachij, qui Aniscalptor dicitur.

Quinta

## Quinta Figura.



- A. Monstrat splenium sinistrum  
id est, primum capitis.
- B. B. Secundum complexum, id  
est, secundum capitis.
- C. Levatorem Omoplatæ, id est,  
quartum scapulae.
- D. Claviculam.
- E. Musculum ossis hyoides.
- F. Musculum os aperientem,  
seu maxillam inferiorem de-  
orsum moventem.
- G. G. Serratum posticum superio-  
rem, id est, tertium thoracis.
- H. Sacrolumbum, id est, quin-  
tum thoracis.
- I. Musculum semispinatum, id  
est, quartum dorsi.

K. Portionem Musculi sacri, id est, tertium dorsi.

L. L. Serratum posticum inferiorem, id est, quartum thoracis.

M. Deltoidem, id est, secundum humeri vel brachij qui Epomis  
etiam dicitur.

N. Ossa costarum thoracis detecta.

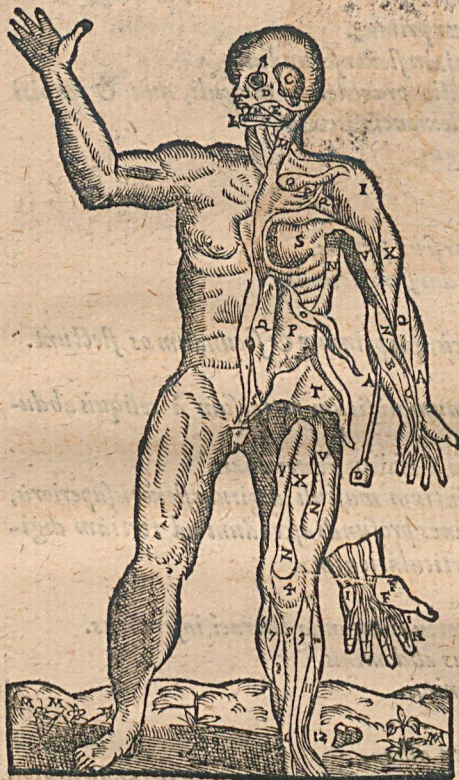
## Sexta Figura.



- A. A Tertium par musculorum caput moventium.*  
*B. B. C. C. Obliquos superiores & inferiores capitis.*  
*D. D. Apophysin Mastoideam.*  
*E. E. Levatores Omoplate per medium sectos.*  
*F. F. Duos Scalenos, id est, secundum par musculorum flectentium collum & cervicem.*  
*G. G. Duos spinatos, id est, secundum par musculorum extendentium collum & cervicem.*  
*H. Sacrolumbarem, id est, quintum thoracis.*

Prima

Prima census musculorum figura, cuius latus sinistrum hominem sua cute tectum depingit, dextrum verò musculos omnes à se invicem secretos exprimit.



A. B. Musculi duo qui oculum claudunt & aperiunt.

C. Temporalis.

D. Zygoma.

E. Musculus Masseter.

F. Musculus superior in labrum infernum descendens.

G. Musculus qui ad labrum superioris & nasi alas pergit.

H. Musculus rotundus interna oris tunica abditus.

I. Musculus inferior ad superius labrum ascendens.

K. Musculus infernum labrum movens.

L. Musculus infernam maxillam diducens.

M. Musculus Mastoideus.

N. Levator Omoplate

O. Clavicula.

D 3

P. Musculus

- P. *Musculus subclavius.*  
 Q. *Serratus minor anticus.*  
 R. *Origo musculi pectoralis à sterno.*  
 S. *Musculus pectoralis supercostalis.*  
 T. *Deltoides.*  
 V. *Biceps seu cubiti flexor primus.*  
 X. *Brachiius cubiti etiam flexor secundus.*  
 T. *Appendix seu productio precedentis musculi, qua & cubiti eiusdem flexionem iuvat.*  
 Z. *Pronator manus longus.*

- A. *A Carpi flexores.*  
 B. *Digiti flexor superior sive primus.*  
 C. *Digiti flexor profundus sive secundus.*  
 D. *Palmaris.*  
 E. F. G. *Musculi pollicis, qui primum & secundum os flectunt.*  
 H. H. *Lumbrici.*  
 I. *Musculus qui minimum digitum retrorsum à reliquis abducit.*  
 K. *Annulus carpi, quem Vesalius sic nominat.*  
 L. *Fissura quatuor dentium musculi digitum flexoris superioris, qua tendines profundi ascendunt ad tertiam digitorum articulationem.*  
 M. *Tendines profundi.*  
 N. *Serratus maior secretus, dilatando thoraci inserviens.*  
 O. *Obliquus descendens abdominis.*  
 P. *Transversus abdominis.*  
 Q. *Rectus.*  
 R. *Umbilicus cum linea alba.*  
 S. *Unus succenturiatorum musculorum, qui ab osse pubis in recti caput ascendit.*

T. *Obliquus*



T. *Obliquus ascendens.*

V. *Membranosus femoris.*

X. *Rectus femoris.*

T. T. *Longissimus sutorius dictus.*

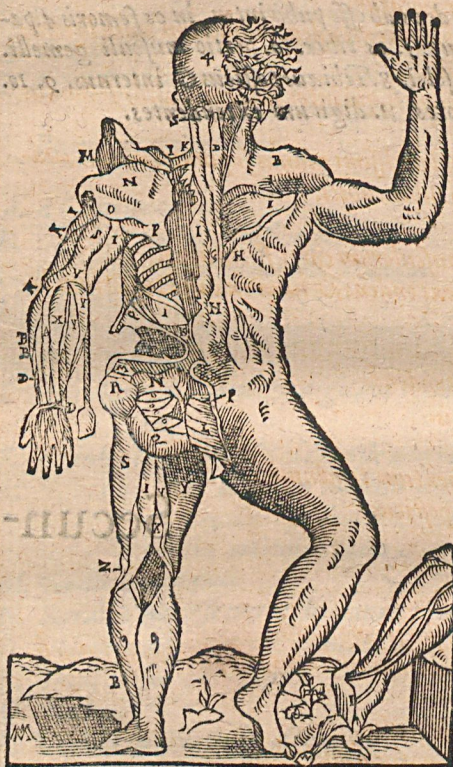
Z. Z. *Duo Vasti.*

1. 2. 3. *Triceps descendens ab osse pubis intus. in os femoris 4. pa-  
tella genu. 5. os tibiae. 6. portio muscoli gemelli.  
7. portio solei. 8. Tibiaeus posticus & internus. 9. 10.  
pedis flexores. 11. digitum extendentes.*

Secun-



Secundus Census musculorum figura, quæ latere sinistro hominem depingit, sua item pelle teadum, dextro verò reliquos totius corporis musculos exprimit.



A. Os occipitis nudū.  
B. Splenius musculus in latus sinistrum resupinatus.

C. Musculus complexus.

D. Musculus spinatus.

E. Musculus obliquus ascendens ex Spina secundæ vertebrae ad apophysin transversam vertebrae.

F. Musculus obliquus ascendens à commemorata apophysin transversa ad occiput.

G. Musculus rectus subiectum habens socium.

H. H. Trapezius.

I. Musculus Rhomboides Omoplate.

K. Levator Omoplate.

L. Musculus instratus cavitati, quæ est supra omoplate spinam.

M. Musculus

- M. *Musculus deltoides ex Spina Omoplate.*  
 N. O. *Superfascularis superior, quem nonnulli duplicem faciunt.*  
 P. *Superfascularis inferior.*  
 Q. *Musculus latissimus, id est, tertius humeri seu brachij, qui aniscliptor vocatur.*  
 R. S. *Duo musculi cubitum extendentes, quorum unus brevis, alter longus.*  
 T. *Portio Brachii flexentis, qui inter flexentes alias secundus est.*  
 V. *Origo musculi primi longissimi manus supinatoris, vel, *ωλέκρον* seu tuber cubiti.*  
 X. *Os cubiti.*  
 Y. T. *Portio duorum musculorum carpi flexorum.*  
 Z. *Musculus digitorum extendens, & unus ex carpi tensoribus biceps.*

- A. *Secundus carpi extendens.*  
 B. B. *Abductor pollicis.*  
 C. *Pollicis tensor.*  
 D. *Annulus seu ligamentum tendinum.*  
 E. *Serratus superior & posticus.*  
 F. *Sacrothoracicus.*  
 G. H. *Semispinatus.*  
 I. *Serratus posticus inferior.*  
 K. *Musculus lumbaris seu triangularis.*  
 L. *Primus & crassior narium musculus, resupinatus in latus sinistram.*  
 M. *Secundus narium musculus.*  
 N. *Tertius & minimus narium musculus.*  
 O. O. O. O. *Quadrigemi quatuor secundum nonnullos.*  
 E. P. *Obtus.*

P. Obturator internus, id est, circumagentium secundum femur.

Q. Obturator externus, id est, Circumagentium primus femur.

R. Magnus Trochanter.

S. Vastus externus, id est, secundus extendentium tibiae.

T. Primus tibiae flectentium.

V. Secundus.

X. Tertius.

T. Maxima pars tricipitis.

A. A Gemelli.

B. Soleus.

1. Themiar pedis.

2. Digiti flexor parvum.

Laus DEO.





Handwritten text, likely bleed-through from the reverse side of the page. The text is faint and mostly illegible due to fading and the texture of the paper. Some words are difficult to discern but appear to be arranged in several lines.



Ms 662

...ent m... ..

ULB Halle 3  
005 136 865



1017

ms



De vi uel quid fructus omni regni de facie  
Sine offensione facie i uobis et gentibus. Et de  
sue dei. Sicut et ego pro omni tribus placet in  
iudicis quod in uide est si quod multas et per

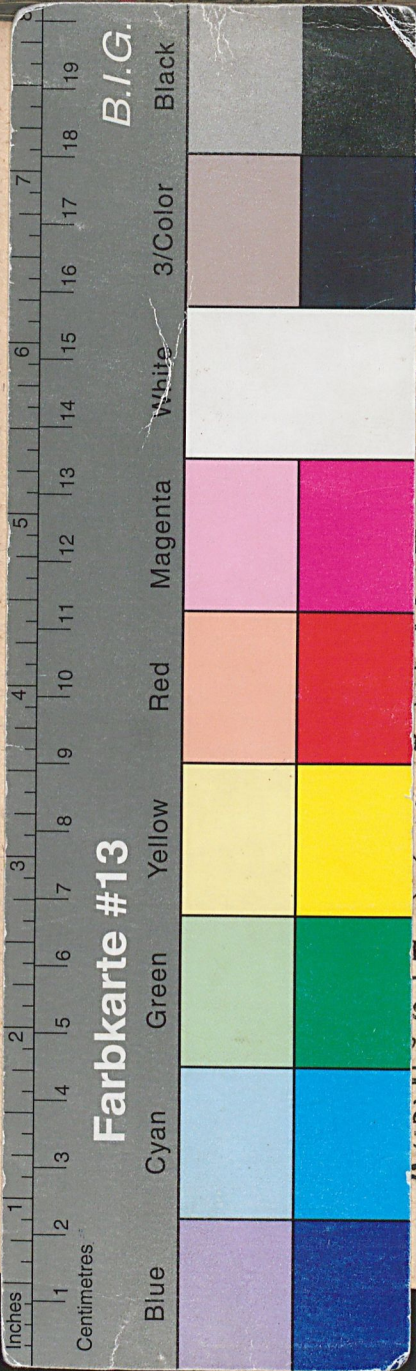
**Capitulum undecimum**

In facie meo stete sicut et ego xpi hinc  
et iocundus mei stete sicut et ego xpi hinc  
autem res factas quod per uia memoria estis  
et sicut habidi uobis propter in an tenentis  
Et solo aut res facte quod omni omni caput xpi  
est caput et multas et caput uero xpi  
Dicitur omni et per omni uelate capite  
detur caput sunt. Dicitur et multas omni a

et iocundus non uelate caput detur caput sunt

Quoniam est enim asseruntur. Nam si non  
uelate multas et uelate. Et in uia supra  
multas uelate a multas uelate caput sunt  
Uelate multas non uelate uelate caput sunt  
princeps est regni in di. Dicitur et gloriam  
uero. Et in omni omni et multas si multas et  
uero. Et in non est occidit uelate multas  
si multas et per omni. Et in uelate multas et  
lanam habet supra caput. Et in uelate multas  
et in uelate uelate et in uelate multas et  
in uelate in uelate. Nam sicut in uelate





Farbkarte #13

B.I.G.

Anatomicarum  
ATIO XVI.  
De  
**U B U S.**

Quam  
M. A.  
RESIDIO

**NOBLOCH II,**  
Fr., Med. & Phil.D.

bergensium Academia  
endam suscipiet

**Bohemus**  
nus Austriac.

mb. horis & loco notis.

):(S

BERGAE,

per Iohan. Gorman.  
CVII.

