



D. 6. 10

Aut:

K. B. 5.

G. G.  
V. 3. 237.  
+









1.1 A.H.  
2.1 Talp  
3.1 Des  
4.1 Hec  
5.1 De  
6.1 Talp  
7.1 De  
8.1 Hec  
9.1 Mu  
10. La  
11. De  
12. Hec  
13. De  
14. Ep  
15. F  
16. or  
17. F  
18. F  
19.  
20. 4  
21. 2  
22. 1  
23. D  
24. L  
25.



Hoc in Volumine continentur:

1. Attila Hunnorum Rex Auct: Cost 1679.
2. Salpius de laudibus veterum Germanorum Willebuge 1709.
3. Destructio Imperii Romani Occidentalis
4. Heberlin de disfidis ex electione Lotharii Saxonis Imp: Germaniam turbantibus.
5. De usu diplomatum Conrad 1. Germanie Regis
6. Satura positionum historicarum Ludovici 1. res complectarum.
7. De usu et prestantia Actorum pacis Westphalicae.
8. Heberlin. Familia Augusta Wilhelmi conquestoris Regis Angliae.
9. Illustres ex Britannica historia controversiae M. Schoepflii. Argentorati
10. Causa amissa majestatis Mariae Stuartae Sotorum Reginae
11. De sacris Gallie Regum in Orientem expeditionibus M. Schoepflii.
12. Speculum boni Principis in Henrico III. Francie et Navarre Regis.
13. De factu Regis Francie, quo stramis laborantes restituuntur. Disp: prior
14. Ejusdem materiae Disputatio posterior
15. Audithae Augustae Francie elogium historicum
16. Arzemboldus legatus pontificius evangelice in Suecia reformationis occasio.
17. Theodoricus Ostrogothus Italiae Rex
18. Infelix puerpera Johannes VIII Pontifex.
19. Origo vera traditionis false de Joana Baptistia. Heumann
20. Num Pontifex Romanus episcopis Danis, usum pallii concesserit?
21. De mole Adriani Lodie Lugob- Burg.
22. Koehler de fide et auctoritate Monachi Weingartensis in Genere Welfhiti Veritate et Dignitate.
23. De Brunsvico- Lunenburgica aliquot Principibus cael.
24. De Burzgraviatu Norimbergensi disertatio historica
25. Origo domus Saxonica e primoribus Veteris Germanie

26.



26. De origine Ordinis aurei Velleris
27. De auspicio Regis Stephani I. Hungarorum Apostoli.
28. De Equitibus et equestribus ordinibus
29. De Ordine Elephantino.
30. De subscriptione atq; signatura XII Articulorum preliminarium de a. 11
31. De iis, que Iustiniano Imp: in prooemio Institutionum imperite supposita
32. De iure Iustiniano a Lothario Imp: in Germaniam minime intro-
33. De compensatione Ducibus Brunsvici et Luneburgi facta.
34. De iteratis Imperatorum coronationibus Germanicis.
35. De prima Abbatisa Quedlinburgensi.
36. De Mathilde Abbatisa Quedlinburgensi aliquando Vicaria Imperii.
37. Bellum praeliumq; de Falinis Castris inter et Hermunduror
38. Prudentie Politicae a. L. Junio Bruto Consule edita Specimina
39. Historia Comitatus Teisterbant de Kleist.
40. Tractatus ad Historiam Coenobii Mollenbecensis pertinentes
41. Memorabilia quaedam Augustana
42. De Theodorico Buzicio ejusq; Genere et Patria
43. De Lusatia
44. Commentaria Politica rerum Halensium s. R. A. libere nobis.
45. Historia antiqua lib: et imper: civil: Norimbergae
46. Origines Silesiorum nobis Siquithie



45  
Q. D. B. V. av 46

ORIGINES

Inclutae Silesiorum Urbis

LIGNICII,

edifferet

PRAESIDE

CONRADOSAMVELE

SCHVRZFLEISCHIO,

M. IO. CHRISTOPH. Mosemann /

Lignicio Silesius,

*In Auditorio Maiori,*

Ad D. XXIV. Novembr. A. M DC XCVII. 1687

---

VITENBERGAE,

Prelo CHRISTIANI KREVSIGII, Acad. Typ.

12 47



ORIGINES

Inclusae Silesterum V. b. p.

LIGNON

edidit

PRÆSIDÈ

CORRADUS AMVILLÈ

SCHWARZFELSCHIO

M. JO. CHRISTOPH. H. H. H.

in officio

in officio

ADD. XVII. NOV. 1717. A. M. DCCXVII.

IN OFFICIO

IN OFFICIO







I.



Oni Civis est, eius Civitatis, quae nascentem excepit, scrutari Origines, et explere libenter officium, quod Patriae Charitas exposcit. Hoc maiori desiderio afficior, quum ad ultima Lignicii tempora respicio, et nomen ac primordia Urbis, Principum sede tumulisque clarae, perquiro.

II. A Lygiis esse conditam, vetus opinio est, quae non modo finitimas regiones opplevit, sed etiam in externas usque pervasit. Sed pro certo affirmari non potest, hic consedisse Lygios, et perinde incertum est, hos urbibus extruendis operam dedisse, propterea quod Lygii vicos pagosque habitarunt, more Germanorum veterum, qui propter Viadrum et Albim, citraque mare Balticum incoluerunt. Neque enim *Tacitus* quicquam de Lygiorum Vrbe prodidit, *Lygiorum* vero nomen in plures Civitates diffusum commemoravit. *Germ. Mor. c. XLIII. 3.* Populus enim Lygiorum auctus, non uno Regis Imperio coniungi voluit,



luit, sed more Maiorum diversas, easque populares  
Respublicas instituit, quas Tacitus nominavit *Civi-  
tates*, nec uni semper loco affixas, neque unius ap-  
pellatione nominis designatas; Germaniae tamen  
magnae annumeratas, neque a Silesia, quam Via-  
drus interfuit, seiunctas.

III. Congruit descriptio Taciti, et antiquas Ly-  
giorum sedes facile mihi in animum revocat, quos  
a Silesiis diversos esse, nemo temere dixerit, quan-  
quam non sum nescius, *Phil. Cluverium* in diversa  
omnia abire, Lygiosque inter Vartam et Vistulam  
fluvios collocare, et ut verbo dicam, Poloniae, cu-  
ius partem tenuisse putat, ascriptos velle. *Germ. an-  
tiq. l. III. c. 3.* Poloniae proximos coluisse certum  
est, sed ad Sinum usque Venedicum porrectos fuis-  
se, nullis Veterum monumentis confirmare licet. Ab  
eo enim remotos habitasse, indicio est, quod ultra  
montes, qui Svevos secernunt a Lygiis, sedes suas,  
auctore *Tacito*, habuerunt. Sermo autem mihi  
est de Svevis mediterraneis, Lygiorum nostratium  
finitimis, non de maritimis Sinus Codarii accolis,  
a quibus antea Svevicus est dictus ille Sinus, quip-  
pe qui Germaniam magnam, eiusque partem cis-  
baltianam incoluerunt.

IV. Sed ubi constituatur *continuum* illud *mon-  
tium iugum*, quod commemorat Tacitus, diligen-  
ter exquirendum est, sine quo nihil in hac causa de-  
finia-



finiamus. Propiores vero sunt, qui montes magno locorum spatio procurrentes intelligunt, quos versus meridiem Sudetos, versus Orientem Carpaticos appellant: illi Silesiam a Boiemia separant, et pro parte etiam Riphæi nominantur: isti veteris Sveviae, quæ in Orientem vergunt, limites, eandem quoque a Polonia et Hungaria seiungunt. *Ioachimus Curæus in Annalibus Silesiæ p. 6.* Quamquam sine Veterum auctoritate locutus est, quando Carpatum Svevi nomine appellat, quod merito improbat *Abr. Ortelius Thes. Geograph. h. v. Henelius in Silesiographia cap. I. p. 5. 6. 7.* Eiusdem culpæ affinis est *Iodocus VVillichius commentar. in Taciti Germaniam cap. XXI.*

V. Vndenam vero Silesiæ nomen ducendum sit, quaeritur: utrum a *Slesa* fluvio, quod putavit *Conradus Cestus*, an a Venedorum vocabulo *Slesak*, quod convenam significat, ut *Cromerus* et *Henelius* existimant, nec dissentiunt *Franciscus Faber* et *Casp. Peucerus*: an a *Slusa* Voce Germanica, clausum aliquid denotante, quorsum legendus est *Goldastus L. I. c. 14. de Regno Bohemiae*: an a *Zle*, quod per vetusto Slavicae gentis usu hominem improbum et malum designat, ut aliquibus visum est, tametsi id negat *Phil. Cluverius Germ. antiq. l. III. cap. 31*: an a Rege quodam huius nominis, ut *Matth. Quadus*, et post eum *Stephanus*



*Ritterus Hesus*: an a verbo serpendi significati  
praedito, quod probavit *Io. Dubravius Hist. Boh.*  
*l. II.* et *Boregkii Chron. part. I.* an ab *aspera*  
*terra*, quam vox non multum a nostrae gentis  
consuetudine recedens notat, et applausorem ha-  
bet *Franciscum Fabrum*: an a monte huius ter-  
rae, quem hodie *Sabothum* dicunt, cuius senten-  
tiae fuit *Ditmarus Merseburgensis*, qui *Pagi Si-*  
*lensis*, id est, more loqvendi Teutonico, regionis  
Silesiae *vocabulum*, a quodam monte nimis ex-  
celso et grandi inditum existimat, neque alium  
ibi, quam Sabothi montem subindicat. *Lib. VII.*  
*Chronic.* Antistes enim ille cum Henrico II. in Po-  
loniam profectus, Boiemiam, vicinasque regiones,  
et ipsam adeo Silesiam praeclare cognitam habuit,  
et multo iudicio industriaque res perinde Germa-  
nicas, ac Slavicas, occasione belli Polonici, ductis al-  
tius initiis, consignavit. Subdubitat tamen Hene-  
lius, multa Vir doctina, et quam hic praecipue spe-  
cto, peritia rerum nostratum insignis. Ad illius  
igitur partes accedo, et suffragatorem habeo *Hen-*  
*ricum Meibomium in commentariolo de pagis*  
*veteris Germaniae, in h. v.* Goldastus nihil defi-  
nit, sed Boregkii de Sudetis a *Slezac* nuncupatis  
*plausibilem coniecturam* vocat *lib. cit.* Non ta-  
men inficiari possum, propiorem vero videri hanc  
originem, si a *Ditmari* sententia discesserim, quam  
cete-



ceteroquin aliis praefero, quippe gravissimi scripto-  
ris auctoritate fultam.

VI. Quare nunc mea refert, ut exquiram pri-  
mordia Urbis Lignicii, quam a Lygiis extructam  
fama tenet, tempus autem quo coepit, et exaedi-  
cata est, nemo facile in tanta rerum patriarum cali-  
gine definiet, quamvis prima eius initia haud  
temere Lygiis tribuantur. Est enim consensione  
qvadam et vetustate corroborata opinio, neque a  
credulitate Popularium meorum aliena, neque a  
nomine patriae Urbis abhorrens. Sed Ptolomaei  
*Hegetmatia*, cuius *Lib. II. c. II. Geograph.* me-  
minit, nullo nominis situsque indicio cum Ligni-  
cio congruit: accedit quod sub hoc tempus, quo  
Ptolomaeus vixit, Germania nullas vrbes habuit,  
speciatim, quae hic intelligitur, transrhenana et ma-  
gna, in cuius ambitu Tacitus collocavit Lygios,  
atque ultimos Silesiorum maiores. Non magis er-  
go Hegetmatia ad Lignicium, quam Budorgis ad  
Vratislaviam quadrat; utrumque tabulae, quibus  
locorum mensurae et descriptiones continentur, o-  
stendunt, et de Vratislavia etiam limati Vir iudicis  
ultra concedit Henelius, *Breslograph. cap. II.* A  
quo dissentiunt Seb. Munsterus, Hadrianus Iu-  
nius, Hadrianus Romanus, Dasypodius, Braunius,  
et alii non e vulgo, viri apprime docti, vel ipso iu-  
dice Goldasto, *de Reg. Boh. l. supra cit.* Sunt ta-  
men



men haud imperiti originum patriarum homines, qui, cum ex antiquitatis memoria eruere nihil certi possint, argumenta ex prisca Germanorum \* voce desumunt, quae *prata pascuis apta* denotat, quorum hic bene multa sunt, et in circumiecto agro iucundum aspectum praebent. Veruntamen haec per se sola fidem non faciunt, cum plures sint Urbes, quae hac felicitate non concedunt Lignicio, et pratis perinde ac pascuis abundant, neque tamen hoc nomine ab aliis distinguuntur. Illud autem merito redarguendum est, quod mendose quidam scribant *Hegetmasia*, quos Ptolomaei codex erroris admonere potuit, in quo scribitur Hegetmatia, Graece quidem et sine vitio, *Ἡγετματία*.

VII. Sunt qui Lignicium a Lecho, primo Polonorum Principe, conditum, quavisque Lechnizium ab eo dictum putent. Quorum sententia cum in multis patriae documentis, templorumque epitaphiis, praesidium habet, tum speciatim confirmatur veteri quodam monumento, quod ita finit: *Acta sunt haec publice et data in Legnitz, Anno ab incarnatione Domini M C LXXVIII.* Diplomati nomen titulumque praescripsit Boleslaus Altus, qui urbem arcemque ligneam fecit lapideam, primusque ibi Aulae sedem collocavit, et  
finiti.

\* Häge-Matten/ i.e. gehägte Wiesen. Qvalia nomina apud nos ad Catti imprimis ripas, quem multi Tagum Lignicii vocant, adhuc manent. e.g. Frauen-Hag/ Slogauischer Hag/ Breslauerischer Hag.



finitimum vrbi monasterium religione loci cultum,  
et antiquitate clarum Leubusium, instituto Benedicti-  
ni nominis Ordine, atque in Cisterciensis locum subro-  
gato, solenni ritu instauravit.

VIII. Neque tamen his suffragari possum, qui pro  
Duce Lecho sententiam dicunt, cuius tenue erat initi-  
um, modicaeque vires, cui nec Sarmatia omnis, nedum  
Silesia universa parebat. Tum vero Lechus nullas in  
Sarmatia Vrbes condidit, tanto minus in regione ex-  
tra Sarmatiae fines sita, Urbium condendarum initium  
fecit, aut suo eas nomine appellavit. Repugnat id con-  
suetudini illorum temporum, quibus vicos, non vr-  
bes, et Rectores, non Reges Polonia habuit, quorum  
rationes domesticis negotiis impeditae, et consilia ad  
belli artes potius, quam ad extruendas Vrbes specta-  
bant. Ne dicam in praesens, Lignicium vel ipso no-  
minis sono alium a Lecho prodere conditorem: Si e-  
nim Lechi Sarmatae principis opus esset, haud dubie  
Lechicium, aut, si litera liberius addenda est, Lechni-  
cium scriberetur. Quamquam iis non repugno, qui  
affirmant, nomen huius vrbis post discessum Germa-  
norum a Sarmatis inditum, sed quo Sarmatarum Prin-  
cipe id contigerit, auctoritate veterum Poloniae anna-  
lium non posse definiri. Vere ceteroquin tradit Bo-  
huslaus Balbinus, pleraque vetustiorum Silesiae vrbi-  
um nomina ab Sarmatis, sive Slavis esse petenda, *epit.*  
*rer. Boh. l. III. c. 8. p. 209.* Res ipsa loquitur, vocabu-  
la,



la, quae perinde ac *Ligniz* finiuntur, certissimum Slavicae originis afferre argumentum, quod Saxonici etiam Scriptores de familiis Slavicis, civitate Saxonica donatis, confitentur.

IX. Quod ad Urnas in Silesia repertas attinet, non difficulter probare possum, Sarmatas Slavosque cremasse cadavera, et collegisse ex busto cineres, eosque in urnis fictilibus reposuisse. Idcirco falluntur, qui putant, Sarmatas Polonosque sepultura contentos, non adhibuisse cremationis ritum, contra fidem antiquitatis, et contra experientiam, quae cineres combustorum corporum passim in finibus Poloniae ostendit. Neque tamen ideo Lygii a Polonis, sed a cognato Germanorum populo traditum hunc morem acceperunt, quippe qui corpora mortuorum cremanda rogo imposuerunt, nec prius, quam Christum amplexi sunt, ab hoc ritu discesserunt, neque Poloni, antequam erant initiati sacris, consuetudinem cremandi missam fecerunt. De Germanis Tacitus, et alii priscae Teutonum gentis scriptores tradunt, de Sarmatis post Procopium domesticis auctores, et novissime *Jacobus a Mellen in historia urnae sepulchralis Sarmaticae.*

X. An vero ex urnis, quae in agro nostrae Urbis exfodiuntur, argumenta antiquitatis petenda sint, explanari par est, praesertim quum multae passim et variae in finitimis patriae fundis reperiantur. Praeter urnas magnae, mediae, et parvae molis, etiam numi, Romanorum Imperatorum imagine signati, ibidem inveni,

et



et eruti sunt, quos haud dubie Qvadi, Romanis impli-  
cati bellis, in has oras, velut praedam ab hoste captam,  
asportarunt. Qvados autem partem Silesiae, quae  
superior dicitur, incoluisse, affirmandum est, aut certe  
proximos fuisse, ut alii volunt, concedendum. Qvan-  
quam vero est magis simile, Marcomannos Moraviam  
tenuisse, sedesque Danubio propiores habuisse, ut me-  
cum putat rerum Moravicarum peritissimus scriptor  
*Zechorodus*. Nam quod de *Tacito* obiicit Cluverius,  
nihil evincit, nec refert, quod Qvados eo loco consti-  
tuat, ubi *Germaniae velut frons est, quatenus Da-  
nubio praetexitur*. *Mor. Germ. cap. XLII*. Nam ve-  
terum auctoritate librorum repono, *pergitur*, non  
praetexitur, etiam Berneggeri suffragio, quod vehe-  
menter probo. Verba autem, *quatenus Danubio  
pergitur*, non impediunt, quo minus Qvadi in Silesiis  
numerentur, sive a Danubio, ut Cornelium interpre-  
tor, sive ut alii exponunt, ad Danubium, atque adeo ad  
remotiora pergas. Fines enim veteris Qvadiae fuisse  
ampliores, et versus meridiem ad Danubium patuisse  
longius, dicere nihil vetat. Ibidem *Tacitus* tradit Mar-  
comannis Qvadisque Reges praefuisse, quam Taciti  
narrationem firmat Antonini pii numus, ad posterita-  
tis memoriam insignis. REX QVADIS DATVS. Fi-  
dem monumento fecit Iulius Capitolinus, *Qvadi*, in-  
quit, *amisso Rege suo, non prius se confirmaturos  
eum, quia erat creatus, dicebant, quam id nostris*



*p'acuisset Imperatoribus, in Vita Marci cap. XIV.*  
Ante Capitolinum Tacitus, verax peritusque rerum  
Germanicarum, si quis alius, scriptor, tradit: *vis et po-*  
*tentia Regibus* (Marcomannorum et Qvadorum) *ex*  
*auctoritate Romana. M. G. cap. XLII.*

XI. Ex quibus apparet, Romanos ex Pannonia mo-  
visse in Qvadorum terras, et pervenisse in Silesiorum  
fines, ac penetrasse in nostratem agrum, sed nondum  
urbibus excultum, vicis tamen pagisque, ut illa fere-  
bant tempora, frequentatum. Enimvero hoc numi  
demonstrant, in quibus nomina Imperatorum incisa  
sunt, ex his sigillatim Traiani et Marci Antonini. Quae  
documenta eiusmodi sunt, ut certo probent, non tan-  
tum Lecho principe, sed etiam ante eius tempora Qva-  
diam Silesiamque fuisse habitatam, contra quam puta-  
vit *Matthias Michovius*, ante Lechi tempora regio-  
nem incolis vacuum, et quod hinc sequitur, vicinis i-  
gnotam extitisse. De ollis mortuorum et urnis nihil  
addo, quippe quas nostri cum Romanis Sarmatisque  
communes habuerunt, atque hoc indicio ante Lechi  
Principis Sarmatici adventum, ritus funerum a genti-  
bus, divini nominis cultusque ignaris, ex Graecia aut  
Latio, ab illa Urbium Occidentis matre, acceperunt.

XII. Quibus constitutis, ultima urbis initia iam inve-  
stiganda sunt, quae mea quidem sententia tertium de-  
cimum supputationis Dionysianae seculum vix prae-  
cedunt. Difficile creditum est, quod tradit *Matthaeus*  
Dres-



Dresserus, quem sequitur Schickfusius, primum fuisse  
*Boleslaum* cognomine *Altum*, qui Lignicium muro  
cinxerit, suoque auspicio effecerit, ut urbis dignitatem  
obtineret. Fuit is natus maior Vladislai II. et Adelhei-  
dis ex augusta Salicorum stirpe oriundae, filius, ducatumque hereditario iure fundatum, sua auctoritate re-  
xit feliciter, et sede domicilioque suo Lignicium orna-  
vit, ut soli deinceps Vratislaviae secunda esset. Deces-  
sit grandis natus Princeps, et prosperiori, quam pater,  
fortuna usus est, Vratislaviam Silesiae caput, Bregam  
quoque, Nissam, Suidnicium, Iauraviam, Lubenam,  
Oelsnam, in ditione sua habuit, annoque aetatis septua-  
gesimo quarto, illatus est tumulo Monasterii, quod lo-  
cupletavit, Leubusensis. Testis est vetus cippi princi-  
palis inscriptio, quam subiicio. *A. Dni MCCI.VII.*  
*Idus Decembr. illustris Boleslaus Dux Slezia,*  
*fundator Lubensis Coenobii.* Fundator quidem e-  
ius monasterii dicitur, sed primus fundator intelligi  
non potest, quoniam Casimirus e Cluniacensi Fano ad  
regnum accitus, arcem Lincii uno lapide Cracovia di-  
stantem, et Leubusium templo Martis notum, ordini  
sacro, quem antea professus fuerat, magnae pietatis et  
munificentiae laude assignavit. De matre huius Ducis  
variant scriptores, Schickfusius et eius assecla Fridericus  
Lucae, Christinam nuncupant, quos errore ductos ta-  
bulae *fundationis* ostendunt, quarum vel unum dabo  
exemplum, et prima duntaxat recitabo verba. *Ego*



*Boleslaus Dux Zlesiae, inclitaeque Dnae Adelheidis, Filia Imperatoris Henrici III.*

XIII. Quamvis autem his temporibus nondum muro circumdatum fuerit Lignicium, tamen arce et templis a vicis et vulgaribus municipiis distinguebatur, et moles aliquot turresque pro illorum conditione temporum habebat. Itaque Tartaris agrum Lignicensem infestantibus, excedere coactus est Henricus pius, quod neque in muro, neque in munitione praesidium inveniret, praelioque experiri necesse haberet. In exeuntis

*Quam Duce  
bravius Sa-  
xum nomi-  
nat.*

caput tegula ex templo, quod praeteribat, Mariano decidit, et infaustum pugnatum omen praebuit, neque tamen is hoc casu territus, per veterem portam, qua Vratislaviam itur, perrexit, et Tartaris, Lignicii agrum insidentibus, fortiter se obiecit. Porta haec Duci animo transeunti fatalis, non obstructa quidem, sed cum speculis et turribus partim in vallo inclusa, partim in proximas Diaconi aedes conflata est, ut vix portae eius vestigium hodie ostendi possit. Etsi autem vetus portae nomen mansit, tamen locus deinde mutatus est, quum Fridericus II. amplificandae Vrbi operam daret, quod accidit A. MDXXXII. Antea enim porta Vratislaviensis patebat usque ad turrim a pulvere pyrio cognominatam, inter D. Mariae templum et Episcopi aulam.

XIV. Ego tandem, re diu multumque cogitata, existimo murum oppidi interiorum, post irruptiones Scythicas, extructum, cuius fundamentum operis iecit Boleslaus Calvus, cui in divisione obtigit Ducatus Lignicensis. Summo is studio et  
volun-



voluntate ad ornandam Urbem se comparavit, princeps alioquin gloriae cupidus, et bellicosus, qui urbem sedis suae causa firmiorem perinde ac tutiorem esse cupiebat. Postea *Fridericus II.* vallum fossamque exterioriorem circumduxit, metu belli Turcici, quod tunc finibus nostris imminebat, permotus. Demum providentia Principum absolvit opus, et sigillatim *Henricus XI.* ad exitum perduxit, fossamque dilatavit, et novas moles, quae portae et valli latera custodiant, bello in Germania coorto, *Monteverquius* iussu publico adiecit.

A. M. D.  
XXX.

\* *Sane omnium sunt antiquissimae moles e saxis solidis extructae, quum adhuc ignoti essent lateres, quorum usus multo recentior, et structura ab illis temporibus remotior fuit, quod iudice oculo, et animo colligamus licet, dummodo unicum excipiatur templum Marianum, mole lateritia constans, et a reliquis hoc structurae genere diversum.*

XV. Arx quidem antiquitus urbi non erat coniuncta, pars plateae, quae portam Hanoviensem spectat, forum lapidarium, item platea ab equitibus dicta, tum *S. Ioannis* et *S. Crucis* templa, locusque exiguus in extremo Urbis inter *Glogoviensem* et *Vratislaviensem* portas, extra Urbem constituebantur, deinceps turbatis motu *Hussitico* rebus, in Urbis pomoerio includebantur. Curia in ea Urbis parte, quae ad plateam *Goldbergensem* itur, extructa olim fuit: commodior deinde locus aedificandae ex integro curiae delectus est, qui inter utrumque forum patet, et publico atque insigni domicilio, quod muris parietibusque lateritiis constat, ornatur.

A. M. CCCC.  
XXVIII.

A. M. CCC.  
LXXIX.

XVI. Multa quidem de Templis et aedibus, praesertim antiquitatis et structurae causa, in praesens commemoranda essent, sed ea consulto praetermittenda duxi, propterea quod a *Iacobo Schickfusio*, et *Friderico Lucae*, haud indiligenter, et maiori parte, literis mandata sunt, quae quidem in hoc merito constantiam desidero, quod in libro, qui inscribitur *Corona Silesiae Principum*, *Templi Ioannei* primordia *Ludovico*, deinde in pleniori *Silesiae Chronico*, *Venceslao* accepta ferat, sui oblitus,



litus, et a Curioso, qui ita se nominat, Silesio, sed earum rerum ignaro, deceptus. Nam quod hic ad confirmandam sententiam inscriptiones adducit, industriam magis, quam iudicium probat. Etenim pro certo affirmandum est, in D. Ioannis templo duo esse saxa, alterum sub Altari, quod Venceslai et Vxoris eius statuam ostendit, alterum in pila prope fores: utrumque est publicum aedis illius monumentum, sed aliunde, et ex templo prope arcem et portam Glogoviensem condito, quod titulum a S. sepulchro habuit, translatum. Quod argumento est, inscriptiones, quarum memini, non ad Templum D. Ioannis, ut quorundam opinio est, pertinere, sed subducta penitus ratione, ad Templum a S. sepulchro dictum, prorsus et omnino referri oportere. Quae restant, in aliud tempus et locum reservo, sed pietatis, quam Patriae debeo, memor, Urbem hanc, cuius civis et alumnus sum, Dei Caesarisque Augusti beneficio, Procerumque opera et consilio, florentem semper ac fortunatam esse opto, et quanta possum animi religione, a maximo Imperiorum et Urbium statore contendo.

*Inscriptio Saxi sub Ara.*

ANNO DNI M CCC. LXIII. SECUNDO DIE M. IVNII  
OBIIT INCLYTUS DVX WENCESLAVS, DNVS LEGN.  
FVN DAT. PRÆSENT. ECCL.

*Inscriptio Saxi in Pila.*

A. D. M. CCC. XLVIII. FVN DATVM ET DOTATVM EST  
ISTVD COLLEGIVM PER INCLYTOS PRINCIPES,  
WENCESLAVM ET LVDOVICVM FRATRES, DV CES  
SLES. DNOS IN LEGNITZ ET IN BREGA.

*Item.*

A. D. M. CCCXCVII INCEPTA EST FABRICA HVIVS  
ECCLESIAE, QVÆ ANNO DOMINI MCCCCXXV.  
CONSECRATA EST IN HONOREM S. SEPVLCRI DO-  
MINICI BEATÆ VIRGINIS, MARIAE, S. WENCESLAI,  
HEDWIGIS ET MARIAE MAGDALENÆ BEATARVM.











597 12

AB 59 742

ULB Halle 3  
002 411 903



SL

V 3 17

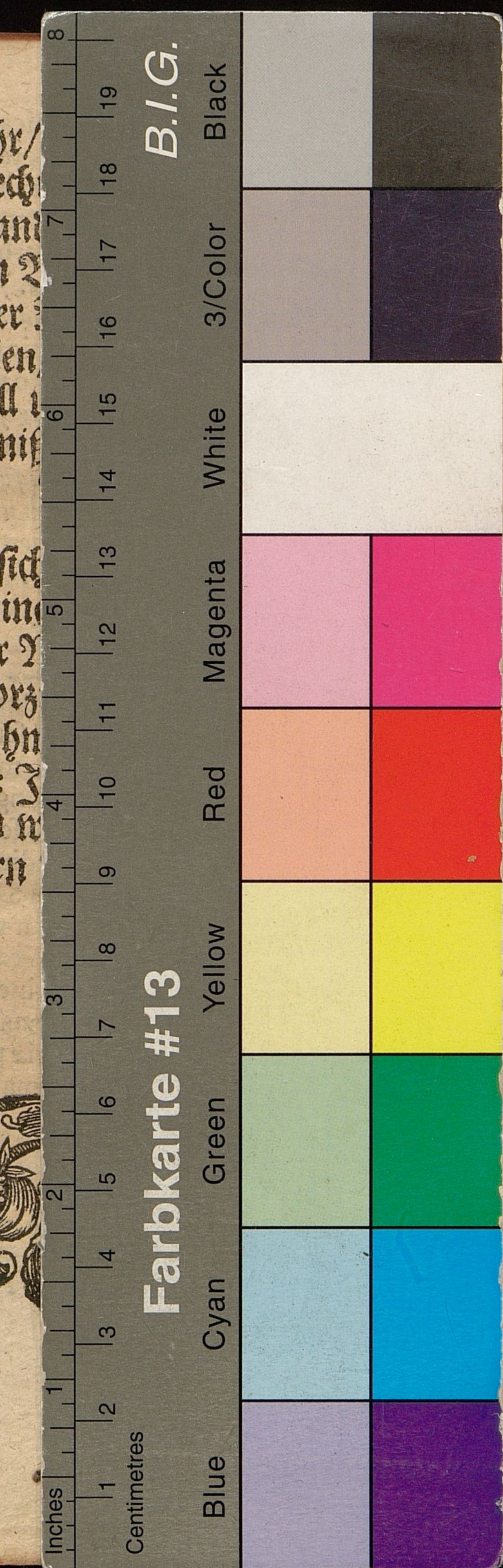
R











Q. D. B. V. <sup>45</sup> av <sup>46</sup>

ORIGINES  
Inclutae Silesiorum Urbis  
**LIGNICII,**

edifferet  
PRAESIDE  
**CONRADOSAMVELE  
SCHVRZFLEISCHIO,**

M. IO. CHRISTOPH. *Mosemann* /  
Lignicio Silesius,

*In Auditorio Maiori,*

Ad D. XXIV. Novembr. A. M DC XCVII. <sup>1687</sup>

---

VITENBERGAE,  
Prelo CHRISTIANI KREVSIGII, Acad. Typ.

02 45