

D. 6. 10

Hist.

K. B. 5.

G. G.

V. 3. 237.

+

1. J. A. H.
2. J. L. a. p.
3. J. D. e.
4. J. W. e.
5. J. D. e.
6. J. L. a. p.
7. J. D. e.
8. J. W. e.
9. J. M. a.
10. L. a.
11. J. D. e.
12. J. p.
13. J. D. e.
14. J. p.
15. J. p.
16. J. p.
17. J. p.
18. J. p.
19. J. p.
20. J. p.
21. J. p.
22. J. p.
23. J. p.
24. J. p.
25. J. p.

Hoc in Volumine continentur:

1. Attila Hunnorum Rex Auct: Ross 1679.
2. Lapis de laudibus veterum Germanorum Willelmo Noq.
3. Extractio Imperii Romani Occidentali
4. Heberlin de discordiis et electione Lotharii Taconi Imp: Germaniam turbantib.
5. De usu diplomatum Conrad 1. Germaniae Regis
6. Natura positionum historicarum Lubovici 1. res complicarum.
7. De usu et praestantia actorum pacis Westphalicae.
8. Heberlin. Familia augusta Wilhelmi conquestoris Regis Angliae.
9. Mures ex Britannica historia controversiae M. Schoepflin. Argentorati
10. Causa amissa majestatis Mariae Stuartae Scotorum Reginae
11. De sacris Galliae Regum in Orientem expeditionibus M. Schoepflin.
12. Speculum boni Principis in Henrico M. Franciae et Navarrae Regis.
13. De factu Regis Franciae, quo stramis laborantes restituantur. Diss: prior
14. Eisdem materiae Disputatio posterior
15. Audithae augustae Franciae eloquium historicum
16. Arcamboldus legatus pontificius evangelicae in Suecia reformationis Occasio.
17. Theodoricus Gothogothus Italiae Rex
18. Infelix puerpera Johannes VIII Pontifex.
19. Origo vera traditionis falsae de Joana Kapista. Heumann
20. Num Pontifex Romanus episcopis dunit, usum pallii concesserit?
21. De mole Toriani lobii Fugels - Burg.
22. Koehler de fide et auctoritate Monachi Weingartenis in Feneris Welfici Re-
gustate et Dignitate.
23. De Brunsvico-Luneburgica aliquot Principibus cal.
24. De Margraviatu Norimbergensi Disputatio historica
25. Origo domus Saxonicae e primoribus Veteris Germaniae

26. De origine Ordinis aurei Velleris
27. De auspicio Regis Stephani I. Hungarorum Apostoli.
28. De Equitibus et equestribus ordinibus
29. De Ordine Elephantino.
30. De subscriptione atq; signatura XII Articulorum preliminarium de a. 11
31. De iis que Iustiniano Imp: in proemio Institutionum imperite supposita
32. De iure Iustiniano a Lothario Imp: in Germaniam quinime intro-
33. De compensatione Ducibus Brunsvici et Lunenburgi facta.
34. De iteratis Imperatorum coronationibus Germanicis.
35. De prima Abbatijs Suedlingburgensi.
36. De Mathilde Abbatijs Suedlingburgensi aliquando Vicaria Imperii.
37. Bellum praeliumq; de Falinis Castris inter et Hermunduros
38. Præsentie Politicæ a. l. Anno Urato Consule edita Specimina
39. Historia Comitatus Teisterbant de Kleid.
40. Tractatus ad Historiam Locobii Mollenbecicæo pertinetes
41. Memorabilia quadam angustana
42. De Theodorico Buzicio ignoq; Genere et Patria
43. De Lusatia
44. Commentaria Politica rerum Halensium s. R. G. libere nobis.
45. Historia antiqua lib: et imper: civil: Norimbergæ
46. Origines filiorum nobis Siquibie

45
av 46
Q. D. B. V.

ORIGINES

Inclutae Silesiorum Urbis

LIGNICII,

edifferet

PRAESIDE

CONRADOSAMVELE

SCHVRZFLEISCHIO,

M. IO. CHRISTOPH. ~~Mosmann~~ /

Lignicio Silesius,

In Auditorio Maiori,

Ad D. XXIV. Novembr. A. M DC XCVII. 1687

VITENBERGAE,

Prelo CHRISTIANI KREVSIGII, Acad. Typ.

17 44

ORIGINES
Incluse Sichernum Vitis
LIGNICIA

editior
PRÆSIDIO
CONRADOSAMVELLE
SCHWARZFLEISCHIO

M. JO. CHRISTOPH. SCHWARZ

Lignicia

In Lignicia

M. DC. LXXV. A. M. D. C. LXXV.

VITÆ M. D. C. LXXV.

Typo CHRISTIANI FRIEDRICHII, A. M. D. C. LXXV.





I.



Oni Civis est, eius Civitatis, quae nascentem excepit, scrutari Origines, et explere libenter officium, quod Patriae Charitas exposcit. Hoc majori desiderio afficior, quum ad ultima Lignicii tempora respicio, et nomen ac primordia Urbis, Principum sede tumultisqve clarae, perqviro.

II. A Lygiis esse conditam, vetus opinio est, quae non modo finitimas regiones opplevit, sed etiam in externas usqve pervasit. Sed pro certo affirmari non potest, hic consedissee Lygios, et perinde incertum est, hos urbibus extruendis operam dedisse, propterea quod Lygii vicos pagosqve habitarunt, more Germanorum veterum, qui propter Viadrum et Albim, citraqve mare Balticum incoluerunt. Neqve enim *Tacitus* quicquam de Lygiorum Vrbe prodidit, *Lygiorum* vero nomen in plures Civitates diffusum commemoravit. *Germ. Mor. c. XLIII. 3.* Populus enim Lygiorum auctus, non uno Regis Imperio coniungi voluit,

luit, sed more Maiorum diversas, easque populares
Republicas instituit, quas Tacitus nominavit *Civi-
tates*, nec uni semper loco affixas, neque unius ap-
pellatione nominis designatas; Germaniae tamen
magnae annumeratas, neque a Silesia, quam Via-
drus interfluit, seiunctas.

III. Congruit descriptio Taciti, et antiquas Ly-
giorum sedes facile mihi in animum revocat, quos
a Silesiis diversos esse, nemo temere dixerit, quan-
quam non sum nescius, *Phil. Cluverium* in diversa
omnia abire, Lygiosque inter Vartam et Vistulam
fluvios collocare, et ut verbo dicam, Poloniae, cu-
ius partem tenuisse putat, ascriptos velle. *Germ. an-
tiq. l. III. c. 3.* Poloniae proximòs coluisse certum
est, sed ad Sinum usque Venedicum porrectos fuis-
se, nullis Veterum monumentis confirmare licet. Ab
eo enim remotos habitasse, indicio est, quod ultra
montes, qui Svevos secernunt a Lygiis, sedes suas,
auctore *Tacito*, habuerunt. Sermo autem mihi
est de Svevis mediterraneis, Lygiorum nostratium
finitimis, non de maritimis Sinus Codarii accolis,
a quibus antea Svevicus est dictus ille Sinus, quip-
pe qui Germaniam magnam, eiusque partem cis-
baltianam incoluerunt.

IV. Sed ubi constituatur *continuum* illud *mon-
tium iugum*, quod commemorat Tacitus, diligen-
ter exquirendum est, sine quo nihil in hac causa de-
finia-

finiamus. Propiores vero sunt, qui montes magno locorum spatio procurrentes intelligunt, quos versus meridiem Sudetos, versus Orientem Carpaticos appellant: illi Silesiam a Boiemia separant, et pro parte etiam Riphæi nominantur: isti veteris Sveviae, quæ in Orientem vergunt, limites, eandem quoque a Polonia et Hungaria seiungunt. *Ioachimus Curæus in Annalibus Silesiæ p. 6.* Quamquam sine Veterum auctoritate locutus est, quando Carpatum Svevi nomine appellat, quod merito improbat *Abr. Ortelius Thes. Geograph. h. v. Henelius in Silesiographia cap. I. p. 5. 6. 7.* Eiusdem culpæ affinis est *Iodocus Willichius commentar. in Taciti Germaniam cap. XXI.*

V. Vndenam vero Silesiæ nomen ducendum sit, quaeritur: utrum a *Slesa* fluvio, quod putavit *Conradus Celtæ*, an a Venedorum vocabulo *Slesak*, quod conveniam significat, ut *Cromerus* et *Henelius* existimant, nec dissentiunt *Franciscus Faber* et *Casp. Peucerus*: an a *Slusa* Voce Germanica, clausum aliquid denotante, quorsum legendus est *Goldastus L. I. c. 14. de Regno Bohemæ*: an a *Zle*, quod pervetusto Slavicae gentis usu hominem improbum et malum designat, ut aliquibus visum est, tamen id negat *Phil. Cluverius Germ. antiq. l. III. cap. 31*: an a *Rege quodam* huius nominis, ut *Matth. Quadus*, et post eum *Stephanus*

Ritterus Hesus: an a verbo serpendi significati
praedito, quod probavit *Io. Dubravius Hist. Bob.*
l. II. et *Boregkii Chron. part. I.*: an ab *aspera*
terra, quam vox non multum a nostrae gentis
consuetudine recedens notat, et applausorem ha-
bet *Franciscum Fabrum*: an a monte huius ter-
rae, quem hodie *Sabothum* dicunt, cuius senten-
tiae fuit *Ditmarus Merseburgensis*, qui *Pagi Si-*
lensis, id est, more loquendi Teutonico, regionis
Silesiae *vocabulum*, a quodam monte nimis ex-
celso et grandi inditum existimat, neque alium
ibi, quam Sabothi montem subindicat. *Lib. VII.*
Chronic. Antistes enim ille cum Henrico II. in Po-
loniam profectus, Boiemiam, vicinasque regiones,
et ipsam adeo Silesiam praeclare cognitam habuit,
et multo iudicio industriaque res perinde Germa-
nicas, ac Slavicis, occasione belli Polonici, ductis al-
tius inicitis, consignavit. Subdubitat tamen Hene-
lius, multa Vir doctrina, et quam hic praecipue spe-
cto, peritia rerum nostratium insignis. Ad illius
igitur partes accedo, et suffragatorem habeo *Hen-*
ricum Meibomium in commentariolo de pagis
veteris Germaniae, in h. v. Goldastus nihil desi-
nit, sed Boregkii de Sudetis a *Slezac* nuncupatis
plausibilem coniecturam vocat *lib. cit.* Non ta-
men inficiari possum, propiorem vero videri hanc
originem, si a Ditmari sententia discefferim, quam
cete-

ceteroquin aliis praefero, quippe gravissimi scripto-
ris auctoritate fultam.

VI. Quare nunc mea refert, ut exquiram pri-
mordia Urbis Lignicii, quam a Lygiis extructam
fama tenet, tempus autem quo coepit, et exaedifi-
cata est, nemo facile in tanta rerum patriarum cali-
gine definiet, quamvis prima eius initia haud
temere Lygiis tribuantur. Est enim consensione
qvadam et vetustate corroborata opinio, neque a
credulitate Popularium meorum aliena, neque a
nomine patriae Urbis abhorrens. Sed Ptolomaei
Hegetmatia, cuius *Lib. II. c. II. Geograph.* me-
minit, nullo nominis situsque indicio cum Ligni-
cio congruit: accedit quod sub hoc tempus, quo
Ptolomaeus vixit, Germania nullas vrbes habuit,
speciatim, quae hic intelligitur, transrhenana et ma-
gna, in cuius ambitu Tacitus collocavit Lygios,
atque ultimos Silesiorum maiores. Non magis er-
go Hegetmatia ad Lignicium, quam Budorgis ad
Vratislaviam quadrat; utrumque tabulae, quibus
locorum mensurae et descriptiones continentur, o-
stendunt, et de Vratislavia etiam limati Vir iudicii
ultra concedit Henelius, *Breslograph. cap. II.* A
quo dissentiunt Seb. Munsterus, Hadrianus Iu-
nius, Hadrianus Romanus, Dasypodius, Braunius,
et alii non e vulgo, viri apprime docti, vel ipso iu-
dice Goldasto, *de Reg. Boh. l. supra cit.* Sunt ta-

men

men haud imperiti originum patriarum homines, qui, cum ex antiquitatis memoria eruere nihil certi possint, argumenta ex prisca Germanorum * voce desumunt, quae *prata pascuis apta* denotat, quorum hic bene multa sunt, et in circumiecto agro iucundum aspectum praebent. Veruntamen haec per se sola fidem non faciunt, cum plures sint Urbes, quae hac felicitate non concedunt Lignicio, et pratis perinde ac pascuis abundant, neque tamen hoc nomine ab aliis distinguuntur. Illud autem merito redarguendum est, quod mendose quidam scribant *Hegetmasia*, quos Ptolomaei codex erroris admonere potuit, in quo scribitur Hegetmatia, Graece quidem et sine vitio, *Ἡγεματία*.

VII. Sunt qui Lignicium a Lecho, primo Polonorum Principe, conditum, quavisque Lechnizium ab eo dictum putent. Quorum sententia cum in multis patriae documentis, templorumque epitaphiis, praesidium habet, tum speciatim confirmatur veteri quodam monumento, quod ita finit: *Acta sunt haec publice et data in Legnitz, Anno ab incarnatione Domini M C LXXVIII.* Diplomati nomen titulumque praescripsit Boleslaus Altus, qui urbem arcemque ligneam fecit lapideam, primusque ibi Aulae sedem collocavit, et finiti.

* Häge-Watten / i. e. gehägte Wiesen. Qvalia nomina apud nos ad Catti in primis ripas, quem multi Tagum Lignicii vocant, adhuc manent. e. g. Frauen-Hag / Slogauischer Hag / Dreslauscher Hag.

finicimum vrbi monasterium religione loci cultum,
et antiquitate clarum Leubusium, instituto Benedicti-
ni nominis Ordine, atqve in Cisterciensis locum subro-
gato, solenni ritu instauravit.

VIII. Neqve tamen his suffragari possum, qui pro
Duce Lecho sententiam dicunt, cuius tenue erat initi-
um, modicaeqve vires, cui nec Sarmatia omnis, nedum
Silesia uniuersa parebat. Tum vero Lechus nullas in
Sarmatia Vrbes condidit, tanto minus in regione ex-
tra Sarmatiae fines sita, Urbium condendarum initium
fecit, aut suo eas nomine appellavit. Repugnat id con-
suetudini illorum temporum, quibus vicos, non vr-
bes, et Rectores, non Reges Polonia habuit, quorum
rationes domesticis negotiis impeditae, et consilia ad
belli artes potius, quam ad extruendas Vrbes specta-
bant. Ne dicam in praesens, Lignicium vel ipso no-
minis sono alium a Lecho prodere conditorem: Si e-
nim Lechi Sarmatae principis opus esset, haud dubie
Lechicium, aut, si litera liberius addenda est, Lechni-
cium scriberetur. Quamquam iis non repugno, qui
affirmant, nomen huius vrbis post discessum Germa-
norum a Sarmatis inditum, sed quo Sarmatarum Prin-
cipe id contigerit, auctoritate veterum Poloniae anna-
lium non posse definiri. Vere ceteroquin tradit Bo-
huslaus Balbinus, pleraqve vetustiorum Silesiae vrbi-
um nomina ab Sarmatis, sive Slavis esse petenda, *epit.*
rer. Bob. l. III. c. 8. p. 209. Res ipsa loquitur, vocabu-
la,

la, quae perinde ac *Ligniz*, finiuntur, certissimum Slavicae originis afferre argumentum, quod Saxonici etiam Scriptores de familiis Slavicis, civitate Saxonica donatis, confitentur.

IX. Quod ad Urnas in Silesia repertas attinet, non difficulter probare possum, Sarmatas Slavosque cremasse cadavera, et collegisse ex busto cineres, eosque in urnis fictilibus reposuisse. Idcirco falluntur, qui putant, Sarmatas Polonosque sepultura contentos, non adhibuisse cremationis ritum, contra fidem antiquitatis, et contra experientiam, quae cineres combustorum corporum passim in finibus Poloniae ostendit. Neque tamen ideo Lygii a Polonis, sed a cognato Germanorum populo traditum hunc morem acceperunt, quippe qui corpora mortuorum cremanda rogo imposuerunt, nec prius, quam Christum amplexi sunt, ab hoc ritu discesserunt, neque Poloni, antequam erant initiati sacris, consuetudinem cremandi missam fecerunt. De Germanis Tacitus, et alii priscae Teutonum gentis scriptores tradunt, de Sarmatis post Procopium domesticis auctores, et novissime *Jacobus a Mellen in historia urnae sepulchralis Sarmaticae*.

X. An vero ex urnis, quae in agro nostrae Urbis exfodiuntur, argumenta antiquitatis petenda sint, explanari par est, praesertim quum multae passim et variae in finitimis patriae fundis reperiuntur. Praeter urnas magnae, mediae, et parvae molis, etiam numi, Romanorum Imperatorum imagine signati, ibidem inveni,

et

et eruti sunt, quos haud dubie Qvadi, Romanis implicati bellis, in has oras, velut praedam ab hoste captam, asportarunt. Qvados autem partem Silesiae, quae superior dicitur, incoluisse, affirmandum est, aut certe proximos fuisse, ut alii volunt, concedendum. Quamquam vero est magis simile, Marcomannos Moraviam tenuisse, sedesque Danubio propiores habuisse, ut mecum putat rerum Moravicarum peritissimus scriptor *Zechorodus*. Nam quod de *Tacito* obiicit *Gluverius*, nihil evincit, nec refert, quod Qvados eo loco constituat, ubi *Germaniae velut frons est, quatenus Danubio praetexitur. Mor. Germ. cap. XLII.* Nam veterum auctoritate librorum repono, *pergitur*, non praetexitur, etiam *Berneggeri* suffragio, quod vehementer probo. Verba autem, *quatenus Danubio pergitur*, non impediunt, quo minus Qvadi in Silesiis numerentur, sive a Danubio, ut *Cornelium* interpretor, sive ut alii exponunt, ad Danubium, atque adeo ad remotiora pergat. Fines enim veteris Qvadiae fuisse ampliores, et versus meridiem ad Danubium patuisse longius, dicere nihil vetat. Ibidem *Tacitus* tradit Marcomannis Qvadisque Reges praefuisse, quam *Taciti* narrationem firmat *Antonini* pii numus, ad posteritatis memoriam insignis. REX QVADIS DATVS. Fidem monumento fecit *Iulius Capitolinus*, *Qvadi*, inquit, *amisso Rege suo, non prius se confirmaturos eum, quod erat creatus, dicebant, quam id nostris*

B 2

pla.

p'acuisset Imperatoribus, in Vita Marci cap. XIV.
Ante Capitolinum Tacitus, verax peritusque rerum
Germanicarum, si quis alius, scriptor, tradit: *vis et po-*
tentia Regibus (Marcomannorum et Quadorum) *ex*
auctoritate Romana. M. G. cap. XLII.

XI. Ex quibus apparet, Romanos ex Pannonia mo-
visse in Quadorum terras, et pervenisse in Silesiorum
fines, ac penetrasse in nostratam agrum, sed nondum
urbibus excultum, vicis tamen pagisque, ut illa fere-
bant tempora, frequentatum. Enimvero hoc numi
demonstrant, in quibus nomina Imperatorum incisa
sunt, ex his sigillatim Traiani et Marci Antonini. Quae
documenta eiusmodi sunt, ut certo probent, non tan-
tum Lecho principe, sed etiam ante eius tempora Qua-
diam Silesiamque fuisse habitatam, contra quam puta-
vit *Matthias Michovius*, ante Lechi tempora regio-
nem incolis vacuam, et quod hinc sequitur, vicinis i-
gnotam extitisse. De ollis mortuorum et urnis nihil
addo, quippe quas nostri cum Romanis Sarmatisque
communes habuerunt, atque hoc indicio ante Lechi
Principis Sarmatici adventum, ritus funerum a genti-
bus, divini nominis cultusque ignaris, ex Graecia aut
Latia, ab illa Urbium Occidentis matre, acceperunt.

XII. Quibus constitutis, ultima urbis initia iam inve-
stiganda sunt, quae mea quidem sententia tertium de-
cimum supputationis Dionysianae seculum vix prae-
cedunt. Difficile creditum est, quod tradit Matthaeus

Dres-

Dresserius, quem sequitur Schickfusius, primum fuisse
Boleslaum cognomine *Altum*, qui Lignicium muro
cinxerit, suoque auspicio effecerit, ut urbis dignitatem
obtineret. Fuit is natu maior Vladislai II. et Adelhei-
dis ex augusta Salicorum stirpe oriundae, filius, duca-
tumque hereditario iure fundatum, sua auctoritate re-
xit feliciter, et sede domicilioque suo Lignicium orna-
vit, ut soli deinceps Vratislaviae secunda esset. Deces-
sit grandis natu Princeps, et prosperiori, quam pater,
fortuna usus est, Vratislaviam Silesiae caput, Bregam
quoque, Nissam, Suidnicium, Iauraviam, Lubenam,
Oelsnam, in ditione sua habuit, annoque aetatis septua-
gesimo quarto, illatus est tumulo Monasterii, quod lo-
cupletavit, Leubusien-
sis. Testis est vetus cippi princi-
palis inscriptio, quam subiicio. *A. Dni MCCI. VII.*
Idus Decembr. illustris Boleslaus Dux Slezia,
fundator Lubensis Coenobii. Fundator quidem e-
ius monasterii dicitur, sed primus fundator intelli-
gi non potest, quoniam Casimirus e Cluniacensi Fano ad
regnum accitus, arcem Lincii uno lapide Cracovia di-
stantem, et Leubusium templo Martis notum, ordi-
ni sacro, quem antea professus fuerat, magnae pietatis et
munificentiae laude assignavit. De matre huius Ducis
variant scriptores, Schickfusius et eius assecla Fridericus
Lucae, Christinam nuncupant, quos errore ductos ta-
bulae *foundationis* ostendunt, quarum vel unum dabo
exemplum, et prima duntaxat recitabo verba. *Ego*

Boleslaus Dux Zlesiae, inclit aeqve Dnae Adelheidis, Filia Imperatoris Henrici III.

XIII. Quamvis autem his temporibus nondum muro circumdatum fuerit Lignicium, tamen arce et templis a vicis et vulgaribus municipiis distinguebatur, et moles aliquot turresque pro illorum conditione temporum habebat. Itaque Tartaris agrum Lignicensem infestantibus, excedere coactus est Henricus pius, quod neque in muro, neque in munitione praesidium inveniret, praelioque experiri necesse haberet. In exeuntis caput *tegula* ex templo, quod praeteribat, Mariano decidit, et infaustum pugnatum omen praebuit, neque tamen is hoc casu territus, per veterem portam, qua Vratislaviam itur, perrexit, et Tartaris, Lignicii agrum insidentibus, fortiter se obiecit. Porta haec Duci animo transeunti fatalis, non obstructa quidem, sed cum speculis et turribus partim in vallo inclusa, partim in proximas Diaconi aedes conflata est, ut vix portae eius vestigium hodie ostendi possit. Etsi autem vetus portae nomen mansit, tamen locus deinde mutatus est, quum Fridericus II. amplificandae Vrbi operam daret, quod accidit A. MDXXXII. Antea enim porta Vratislaviensis patebat usque ad turrim a pulvere pyrio cognominatam, inter D. Mariae templum et Episcopi aulam.

XIV. Ego tandem, re diu multumque cogitata, existimo murum oppidi interiorem, post irruptiones Scythicas, extructum, cuius fundamentum operis iecit Boleslaus Calvus, cui in diyisione obtigit Ducatus Lignicensis. Summo is studio et volun-

*Quam Du-
bravius Sa-
xum nomi-
nat.*

voluntate ad ornandam Urbem se comparavit, princeps alioquin gloriae cupidus, et bellicosus, qui urbem sedis suae causa firmiorem perinde ac tutiorem esse cupiebat. Postea *Fridericus II.* vallum fossamque exteriorem circumduxit, metu belli Turcici, quod tunc finibus nostris imminebat, permotus. Demum providentia Principum absolvit opus, et sigillatim Henricus XI. ad exitum perduxit, fossamque dilatavit, et novas moles, quae portae et valli latera custodiant, bello in Germania coorto, Monteverquius iussu publico adiecit.

** Sane omnium sunt antiquissimae moles e saxis solidis extructae, quum adhuc ignoti essent lateres, quorum usus multo recentior, et structura ab illis temporibus remotior fuit, quod iudice oculo, et animo colligamus licet, dummodo unicum excipiat templum Marianum, mole lateritia constans, et a reliquis hoc structurae genere diversum.*

XV. Arx quidem antiquitus urbi non erat coniuncta, pars plateae, quae portam Hanoviensem spectat, forum lapidarium, item platea ab equitibus dicta, tum S. Ioannis et S. Crucis templa, locusque exiguus in extremo Urbis inter Glogoviensem et Vratislaviensem portas, extra Urbem constituebantur, deinceps turbatis motu Hussitico rebus, in Urbis pomoerio includebantur. Curia in ea Urbis parte, qua ad plateam Goldbergensem itur, extructa olim fuit: *commodior* deinde locus aedificandae ex integro curiae delectus est, qui inter utrumque forum patet, et publico atque insigni domicilio, quod muris parietibusque lateritiis constat, ornatur.

XVI. Multa quidem de Templis et aedibus, praesertim antiquitatis et structurae causa, in praesens commemoranda essent, sed ea consulto praetermittenda duxi, propterea quod a Iacobo Schickfusio, et Friderico Lucae, haud indiligenter, et maiori parte, literis mandata sunt, quanquam in hoc merito constantiam desidero, quod in libro, qui inscribitur *Corona Silesiae Principum*, Templi Ioannei primordia Ludovico, deinde in pleniori Silesiae Chronico, Venceslao accepta ferat, sui oblitus,

A. M. D.
XXX.

A. M. CCCC.
XXVIII.

A. M. CCC.
LXXIX.

litus, et a Curioso, qui ita se nominat, Silesio, sed earum rerum ignaro, deceptus. Nam quod hic ad confirmandam sententiam inscriptiones adducit, industriam magis, quam iudicium probat. Etenim pro certo affirmandum est, in D. Ioannis templo duo esse saxa, alterum sub Altari, quod Venceslai et Vxoris eius statuam ostendit, alterum in pila prope fores: utrumque est publicum aedis illius monumentum, sed aliunde, et ex templo prope arcem et portam Glogoviensem condito, quod titulum a S. sepulchro habuit, translatum. Quod argumento est, inscriptiones, quarum memini, non ad Templum D. Ioannis, ut quorundam opinio est, pertinere, sed subducta penitus ratione, ad Templum a S. sepulchro dictum, prorsus et omnino referri oportere. Quae restant, in aliud tempus et locum refero, sed pietatis, quam Patriae debeo, memor, Urbem hanc, cuius civis et alumnus sum, Dei Caesarisque Augusti beneficio, Procerumque opera et consilio, florentem semper ac fortunatam esse opto, et quanta possum animi religione, a maximo Imperiorum et Urbium statore contendo.

Inscriptio Saxi sub Ara.

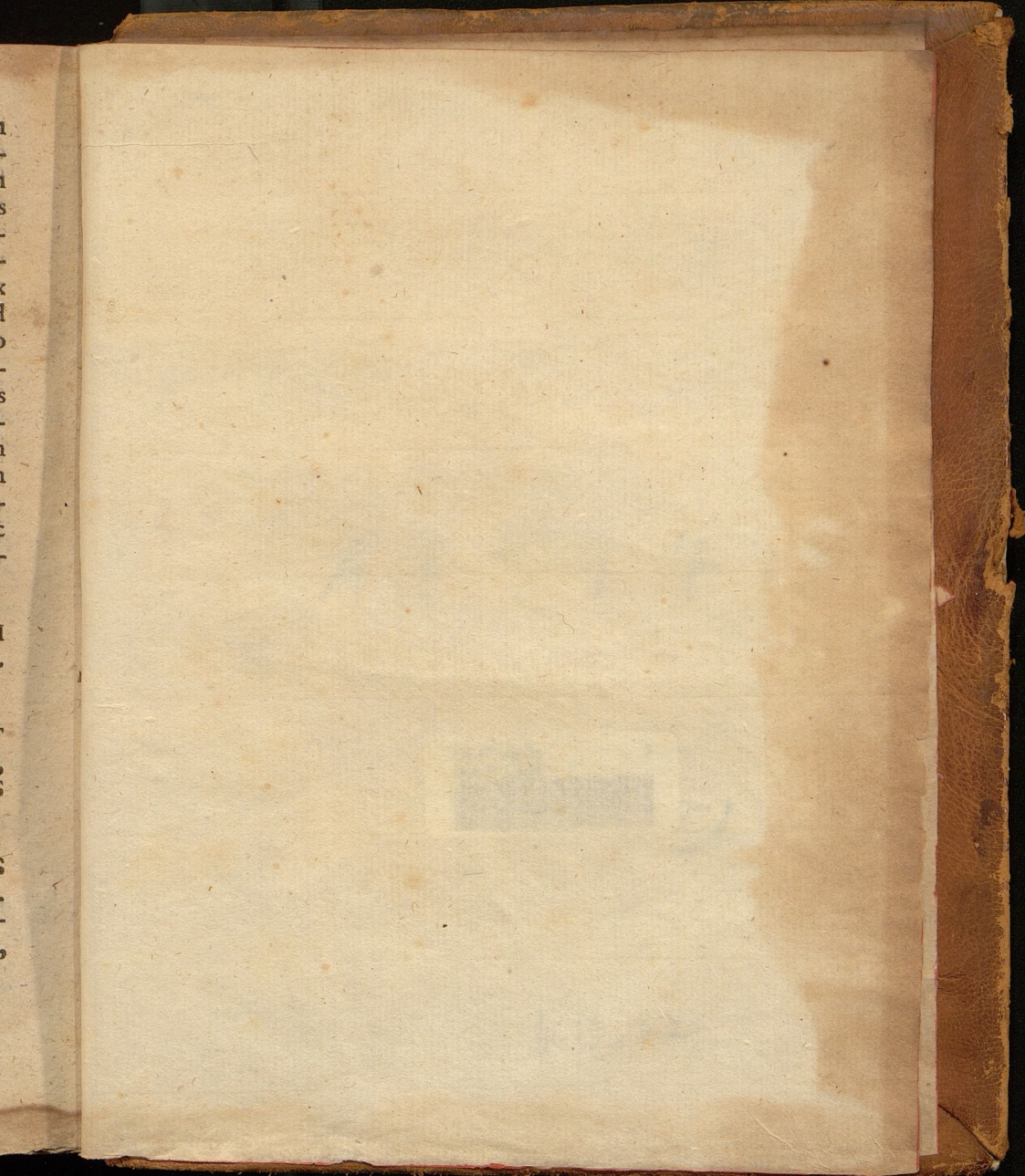
ANNO DNI M CCC. LXIII. SECUNDO DIE M. IVNII
OBIIT INCLYTUS DVX WENCESLAUS, DNVS LEGN.
FVNDAT. PRÆSENT. ECCL.

Inscriptio Saxi in Pila.

A. D. M. CCC. XLVIII. FVNDATVM ET DOTATVM EST
ISTVD COLLEGIVM PER INCLYTOS PRINCIPES,
WENCESLAVM ET LVDOVICVM FRATRES, DVCES
SLES. DNOS IN LEGNITZ ET IN BREGA.

Item.

A. D. M. CCCXCVII INCEPTA EST FABRICA HVIVS
ECCLESIAE, QVAE ANNO DOMINI MCCCCXXV.
CONSECRATA EST IN HONOREM S. SEPVLCRI DO-
MINICI BEATAE VIRGINIS, MARIAE, S. WENCESLAI,
HEDWIGIS ET MARIAE MAGDALENÆ BEATARVM.



1
1
s
K
O
s
1
1
e
s
s
e
s
s
s



Faint, illegible text, likely bleed-through from the reverse side of the page.

ANNO DNI M DCCLXXXI
SOCI INCLAVI...

A. D. M. CCC. XI. DIE IV. N. O. S. P. M. ET
S. V. D. COLLEGIUM P. M. INCLAVI
WINDESLAVM ET YLLVIVIA...

A. D. M. CCC. XI. DIE IV. N. O. S. P. M. ET
S. V. D. COLLEGIUM P. M. INCLAVI
WINDESLAVM ET YLLVIVIA...



59742

AB 59 742

ULB Halle 3
002 411 903



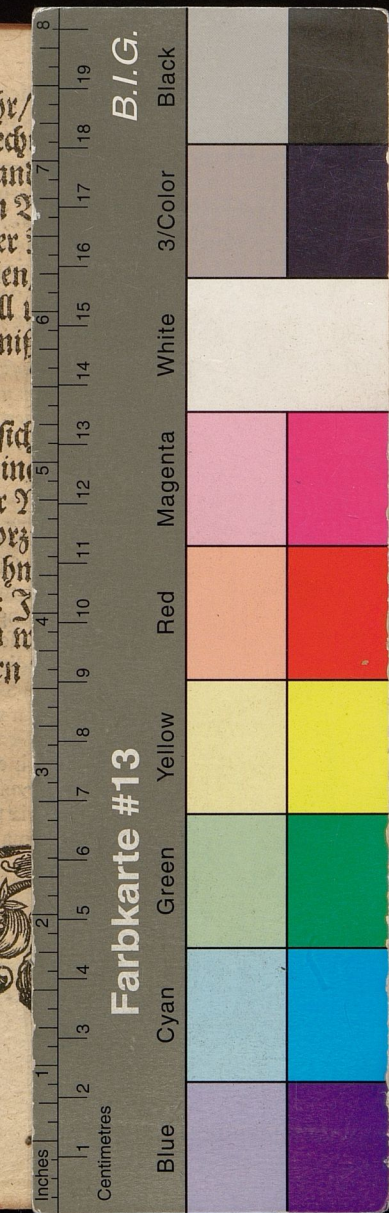
SL

Vb 17

12







Q. D. B. V. 45 av 48
ORIGINES
Inclutae Silesiorum Urbis
LIGNICII,

edifferet
PRAESIDE
CONRADOSAMVELE
SCHVRZFLEISCHIO,

M. IO. CHRISTOPH. Rosemann /

Lignicio Silesius,

In Auditorio Maiori,

Ad D. XXIV. Novembr. A. M DC XCVII. 1697

VITEMBERGAE,
Prelo CHRISTIANI KREVSIGII, Acad. Typ.