

Pagen =

de



831.

16.

13

46

AUSPICE DEO,  
Superioribus Suffragantibus  
DISPUTATIONEM

De

# ZOOPHYTIS

P. P.

PRÆSES

M. GABRIEL ARNOLDI,

Goliff. Misn.

&

RESPONDENS

JOHANNES CHRISTOPHORUS NOLLAVIUS,

Schrebizensis Misn. Phil. & S. S.

Theol. Stud.

ALUMNI ELECTORALES

die 9. April. Anno 1670.



---

LIPSIÆ,

LITERIS CHRISTIANI MICHAELIS.

Sl.

13

~~10.~~

J. Rapp



A. URSICE DIO.  
Superioribus Subscriptibus  
ESTI TATIONEM

Z O O P H Y T I S

M. GABRIEL ARNOLDI

JOHANNES CHRISTOPHUS WOLFF

LITERIS CHRISTIANI MICHELIS



I. N. J.

## Proœmium.

**C**Um nuper nonnihil temporis ponerem animi recreandi gratiâ in perlustrando *Erasmi Francisci Hortulo Indico-Sinensi*, varia Plantarum genera mihi statim in vestibulo, & nonnulla sub ζωοφύτων nomine, occurrebant. Cujus materiæ jucunditas tantam in animo excitavit cupiditatem, ut diatriben de illis, dilatâ in aliud tempus, quam sub manibus habebamus, tractatione, pro ingenii modulo conscribere, placido quæ Eruditorum examini submittere constituerim; Quam & tribus subsecuturis capitibus inclusam sisto. Hæc autem sereno ut Eruditorum adspiciatur lumine, Patronorumquæ suscipiatur dextrâ, omninò in votis habeo:

Votum secundet, qui potest, nostrum Deus.

## C. A. P. I.

### PRÆPARATIO.

§. I.



Um duplex detur via indagandi veritatem secundum (a.) Clementem Alexandrinum, altera per ὀνοματα, à (b) quorum cognitione provehamur in cognitionem τῶν πραγμάτων quæ altera: primum ab ipsâ voce auspici-  
bimur.

a) Clem. Alexandr. l. 6. Strom. b) Jul. C. Scalig. Exercit. 1. Se. 1.

§. 2. Parum equidem difficultatis in evolvendâ Etymologiâ

A 2

offen-

offendimus. Siquidem cuius Græcarum literarum non penitus rudi intellectu facile est, hoc nomen esse origine Græcum (c) compositum ex vocabulo ζῷον, quod animal seu vivens maximè & opera edens vitæ admodum illustria, & Φυτόν, quod plantâ seu corpus animatum vegetans denotat. Ubi illud à ζάω vivo, hoc à φύω gigno, item planto, ducit originem.

c) Christian Beckman. Orig. pag. 1172.

§. 3. Latine, ut græcam vocè reddidit Hermolaus Barbarus (d) *Plantanimalia*, Germanicè (e) Frucht. Thiere dici solent: utroque nomine ad analogiam græci vocabuli formato, transposito duntaxat vocum Græcarum significato.

d) Sennert. Epitom. Scient. Natur. l. 7. c. 10. p. 633. e) Utitur hoc vocabulo Erasimus Francisci in der Vorbereitung zum Ost- und West-Indianischen / wie auch Sinesischen Lust-Garten pag. 34. & alibi.

§. 4. Græcis propriè ζῳόφυτα inter rationalia & irrationalia constitui, ut inter homines & bruta; eosdemque lapides, quorum partes terræ inhærent ἔγχεα καὶ ζῳόφυτα μέγη vocare Cælius Rhodiginus Antiquar. Lect. l. 30. c. 1. docet.

§. 5. Hic fortuntur illud, quæ ἐπαιφότερῆζεν Φυτῶ καὶ ζῳῶ h. e. mediam inter plantas & animalia naturam habere creduntur: ita tamen ut nec plantæ sint, nec animalia, sed tertia ab utrisque separata species.

§. 6. Plantarum scilicet numero eximenda (f) quod sensum habeant, quo Plantæ destituuntur: neque catalogo animantium inferenda, quod in corporis conformatione & figura maximè ad plantas accedant. Et de his in præsentiarum agendum.

f) Fugiant, qui ζῳόφυτα volunt, quæ antenus castra plantis sensum affingentium. Cujus erroris accusatur Cardanus, quo nomine etiam rigidam incurrit Scaligeri censuram Exercit. 138. non quidem primus, cum ante eum eundem errorem erraverint Plato, Democritus, Anaxagoras, Empedocles, alii, quos passim Physici refutant.

§. 7. Nolumus autem hoc nomen in laxiore accipere significato, quam communis solet opinio, & eo usque extendere (quod neque ab ullo factum memini) ut comprehendat illa, quæ ex plantâ (g) transformantur in animal, vel (h) ex animali degenerant in plantam. Tantum enim hæc in fieri seu in transitu vel ad plantam vel ad animal, ne utique tamen in esse factâ transmutatione, de utriusque naturâ participant.

g) Arbo-

g) Arborum quarundam folia in lacum Hoineáo Insulae Jannã cadentia in aves nigras, & alibi in hirundines mutari scribit P. Martinus Martinius Atlant. Chinic. in descript. Provinc. Jannan f. 136. & Peking. fol. 33. conf. quoque J. C. Scalig. Exercit. 59. Sect. 2.

h) Locustas in Americã vulgò Caayára. vel Gaayára dictas degenerare pedibus in terram fixis in plantam ex Gvilhelmi Pisonis Medici Amstelod. l. 4. Histor. Natur. & Med. c. 21. refert Erasimus Francisci l. c. pag. 41.

§. 8. Sed antequam de illis quoque (de his cum Deo comite vitâ & Fortunâ alio tempore erit cogitandi occasio) quid statuumendum eloquamur, audiemus primum exempla, quæ autores de iis annotarunt. Inde enim patebit, cujus generis entia ista, & quæ cum plantis vel conveniant, vel cum iis differant. Sit itaq;

## C A P. II.

### TRACTATIO HISTORICA.

#### §. I.

**T**otum hoc caput occupabitur in recensendis Plantanimalium exemplis, ipsis, si fieri potest, autorum verbis, quæ nobis vel Physici vel Historiæ suppeditarunt.

§. 2. Melioris autem ordinis ergo libet illa distinguere ratione sc. loci (ad analogiam eorum, quæ Sennertus l. 7. c. 10. Epit. Scient. Natural. pag. 629. de animalibus differit) in *Terrestria*, quæ terrestri solo utuntur, & *vel toto corpore, vel parte duntaxat sui mobilia, vel immobilia*: & *Aqvatica*, quæ in aquis aut propè aquas crescunt.

§. 3. Et ita exempla ordinabimus. *Terrestria, quæ toto corpore moventur, sunt Folia* quarundam arborum in regno Burnei, si decidant, pedunculis ambulancia, uti scribit Simon Majolus dier. Canicul. Colloq. 6. & 21. allegante Erasmo Francisci l. c. p. 36.

§. 4. Et *arboris in Insula Cimbubon* frondes, quæ in terram lapsæ reptione quâdam seipsas & movent & promovent. Frondibus facies quæ Mori (unde *Psychomorus* dicitur.) Utrinque habent quasi pedes pusillos binos. Compressæ nullum edunt sanguinem; tacta abeunt aut refugiunt. Scalig. Exercit. 112.

§. 5. Parte sui moventur *Arbor*, quæ in provinciâ Pudifetam oritur, & rerum accessum videtur sensu percipere. Appropinquante enim homine aut animali ramos constringit, recedentibus

bus pandit. Quâ decausâ nominant incolæ *arborem pudicam*.  
Scaliger. Exerc. 181. Sect. 28.

§. 6. Item huic arbori affinis herba, quam prodidit Apollodorus democriti discipulus, *Aeschymone* appellata, quæ admotam manum refugiat foliorum contractione. Id. l. c.

§. 7. Et *arbuscule*, quæ inveniuntur in *India Occidentali* itidem tactum hominis fugientes, quas Erasmus Francisci l. c. pag. 410. seq. enumerat, pro se citans Joh. Hug. Limschotum part. IV. c. 27. Marchgrav. in Histor. Plantar. Brasil. l. 2. c. 12. Pisonem in Histor. Nat. Brasil. l. 4. c. 56.

§. 8. Adde *herbam*, quæ in *Hoangrii Regis Sinensium palatio crevisse fertur*, cuius ea vis & ingenium, ut si quis improbus regiam ingrederetur, confestim in venientem prona instar Heliotropii se obverteret, ex relatione Neuhoffii in descript. Legat. Batav. ad Magn. Tartar. Chamum Sungtejum, Latinitati donatâ per Georg. Hornium Acad. Lugd. Prof. Part. II. c. 18. fol. 126.

§. 9. *Immobilia sunt Charitoblepharon* circa Troglodyticam Insulam frutex, quæ si sentiat se capi, durari cornu modo, ut hebetet aciem ferri, quod si fefellerint insidiæ in lapidem transfigurari ex Juba refert Plinius Histor. natural. l. 13, c. 13.

§. 10. Et *Planta* in hordeâ primariâ Tartarorum Zavolha ex semine Melonis simillimo exiens, quam *Borometz* i. e. *agnum* vocant. Crescit enim figurâ agni ad pedum ferme trium altitudinem, quem pedibus, unguis, auribus, toto corpore præterquam cornibus repræsentat. Pro cornibus pilos gerit, singularis cornu specie. Obducitur corio tenuissimo: cuius detracti usus ad capitum tegmina incolis. Ferunt internam palpam Gamari referre carnes. Cæterum è vulnere quoque sanguinem manare, dulcore esse admirabili. Radicem humi exertam surrigere ad umbilicum usq;. Illud miraculi fovet magnitudinem quamdiu vicinis obsidetur herbulis tandiu vivere quasi agnum in læto pascuo, absumptis illis tabescere, atq; interire. Jul. Cæs. Scaliger Exercit. 181. Sect. 29. Cõf. George Philipp. Harpdoorffers *Geschicht. Spiegel* fol. 546.

§. 11. Hastenus *terrestria*. Sequuntur *aquatica*, quæ vel saxi aut arenis adhærent, ut urtica marina, Patellæ, Spongiæ marinæ:  
vel



vel radicibus & fibris stirpium tamdiu adhærent, quoad justam magnitudinem assequuntur, ut Mytuli.

§. 12. *Urtica* (nomine ab herba imposito) *marina* saxi pertinaciter adhæret, cui frōdosæ carnis natura & vis pruritu mordax, eademq; quæ terrestris urticæ, dum admoveri sibi manum sentit colorem mutat & contrahitur. Plinius l. 9. histor. natural. c. 40. Scalig. Exercit. 219. Sect. II.

§. 13. *Patella* (Græcè *ἀστὴρ*, Germanicè *Bocks. Auge*) est concha saxi adhærens, cujus partem alteram testa integit, alteram saxum cui adhæret, si se tangi senserit ita saxo adhæret, ut nunquam avellas nisi cultro aut aculeato ferro inter ipsam & saxum immisso.

§. 14. *Spongiæ marine* nascuntur in petris, aluntur conchis, pisce, limovè, quibus intellectum inesse apparet, quia ubi avulso rem sensere sese contrahant, multoq; difficilius abstrahantur: quod & quoties flatus tempestasq; urget, faciant, ne sua de sede pellantur Plin. l. 9. histor. Nat. c. 40. Aristotel. l. 5. Hist. Animal. c. 16.

§. 15. *Mytuli* in caulibus algarum germinare dicuntur iisq; primo tenacissimè adhærere, atq; incrementa & justā magnitudinem adepti decidere à caulibus, non verò ut cætera Ostracoderma per se generari. Sennert. Epit. Scient. natur. l. 7. c. 10. p. 633.

§. 16. Non minimùm alii horum numerum augent: Hic autem præstantiora enarrasse sufficiat. Reliquum est, ut veriore subjungamus sententiam quod in sequenti capite convenienter posse fieri nobis pollicemur.

### C A P I I I.

#### TRACTATIO DEFINITIVA.

##### §. I.

**V**ariæ de his reperiuntur sententiæ. Quidam *ζωόφυτα* in confinio naturarū & quasi in transitu ab animali ad plantam, & contrà, constituunt, sicq; mediam inter plantas & animalia fingunt speciem, quæ communis est sententia. Alii (a) omnia esse animalia autumant: alii (b) Plantarum faciunt species sed sensu præditarum; alii (c) quædam ad animalium, quædam ad Plan-

Plantarum classē referunt, quæ sententia probabilior & nobis, salvis aliorum iudiciis, videtur.

a) Sennert. Epitom. Scient. Natural. l. 7. c. 10. p. 613. seq. Andreas Reyer. Margarit. Philos. disp. III. §. 468. p. 167. b) : Hac in sententia esse Vossum l. 4. c. 7. de Orig. & Progr. Idololatr. probare videntur verba, quæ l. c. habet: *Plantarum*, inquit, duo sunt genera; quædam sensus non penitus sunt expertes, ut quæ ζωόφυτα dicuntur, quasi dicas plantanimas vel plantanimalia, quædam sensu prorsus carent. c) B. Danhauerus disp. Psychol. I. controvers. 7. pag. 33. Magnif. p. t. Academiæ Rector Jacobus Thomafius in quæst. MSS. Physicis c. 36. quæst. 14.

§. 2. Primam qui fovēt sententiam, manifestam creatorum omnium scalam, eamque non inordinatim & confusè extractam, d) sed summa proportione concinnatam, videntur confundere. Admittunt enim non solum *Specierum mixturam*, & à duabus formis unam materiam, quod non minus impossibile quam duas materias ab una materiali forma *informari*, statuentes insimul *plura constituta quam constituentia*.

d) Conf. Sperling. Instit. Phys. l. III. c. 1. quæst. 2. Scalig. Exercit. 250. Sect. 1. e) vide sis Danhauerum disp. II. Psychol. controvers. 3. p. 50. & disp. I. controvers. 7. p. 29. ubi hæc eius verba: Gradus animatorum tantum tres sunt, ratio, quia tot debent esse constituta quot constituentia. Sed tria sunt constituentia tres nimirum animæ, nam modus elevationis supra formas materiales est (1) vegetativus qui operatur vitaliter (2) sensitivus, qui agit per species immateriales (3) rationalis qui est spiritualis.

§. 3. Sed & fingunt *speciem*, quæ nullius diei operi quod Deus in sextiduo produxit, est *annumeranda*; sed inchoata die tertio, consummata die quinto vel sexto: Cum tamen omnes species viventes (quod ex Mosis physicâ repetendum est) creatæ aut tertio die, aut quinto, aut sexto tantum; omneque opus Deus eo quo inchoavit die, perfecit, bonumque proclamavit.

4. Hinc dicta vulgò ζωόφυτα, quæ constituent aliquam speciem, quibusque existentibus vitâ nemo denegat, erunt aliquò referenda. Si ad tertium diem (quò herbæ arboresvè productæ) erunt plantæ: Si ad quintum (quò aquatilia & volatilia prodierunt animalia) l. sextum (quò animalia terrestria, & homo totius hexæmeri complementum creatus) erunt animalia.

§. 5. Illuc referres Zoophyta ex Vosii, huc ex Sennerti aliorumque opinione: Nos medium tutissimum arbitrati statuimus *quædam esse vera animalia* quæ-

qvædam veras plantas: Illa haberet sensum, has sensu prorsus destitui, quod ex post dicendis patebit.

§. 6. Cœterum cum irritus & frustraneus sit labor, qui in enodanda rei quidditate suscipitur, nisi prius constet an nimirum detur; hæc quæstio ceu basis, cui reliqua innitantur, merito erit præmittenda.

§. 7. Sunt, qui malunt omnia, quæ præcedens caput adduxit, in magno ponere discrimine, quam certi aliquid asserere. Quibus in omnibus ut adstipulemur nulla nos urget necessitas, obstante maximè Scriptorum Auctoritate, experienciâ nonnunquam stabilitâ. Cui omnem derogare fidem nobis est religio. Interim ambabus quod dicitur manibus damus in illis falsa intermisceri veris.

§. 8. Siquidem nunquam nobis quis persuadebit plantam Troglodyticam habere sensum, quod insidiis appetito induretur instar cornu, aciemque hebetet: incautior oppressa lapidescat, coloremque mutet. Hæc enim transformatio, si accidit unquam, non à sensu, sed ab alio erit principio forsan præternaturali, quod nullæ præcedant alterationes.

§. 9. Sanè Laurentius Forerius f) Plinii (non approbantis, sed ex Juba recitantis) *Plantam pronunciat magicam esse aut fictitiam.*

f) Laur. Forerius in viridario Philos. p. 129. citante Magnif. Acad. p. t. Redæ. Thomasio l. c. supra quæst. 19.

§. 10. Quod non immeritò quoque dixeris de herba, quam ex Neuhoffii relatione §. 8. præced. cap. dedimus. Utramque enim fabulosa vetustas objicit, majorem illis tribuendo vim, quam quæ à sensibus provenire potest. Quamquam si eloquar, quod sentio, non putem herbam Neuhoffii extitisse unquam, sed per illam g) hieroglyphice notatam fuisse regis Hoangtii improbos exesse aula jubentis integritatem, quod subsequente tempore inter historias relatum; non secus ac h) dari Phœnicem avem unicam, quæ ex sui comburio resurgat, quo velut hieroglyphico indicio nil nisi mundanæ machinæ hujus constitutionem, & nescio quam rerum omnium resolutionem designare prisca voluerunt, postmodum in historias abiit.

B

g) Si-

g), Sinenſes æq; ac Ægyptios olim mentis ſuæ conceptus per animalium vege-  
tabilium, artificialium & instrumentorum figuras explicare docent hiftoriæ: Quæ  
quanquam ad ſacra & profana adhibeantur, & ab omnibus addiſcantur, nullamq;  
importent ſignificationem myſticam, in quo ab Ægyptiis abeunt; tamen non raro  
aliquam ingenioſæ alluſionis ſignificationem ſuggerunt. Vide Neuhoſſii *allge-  
meine Beſchreibung des Reichs Sina* c. 2. 8. & alibi paſſim. h) Dari Phœni-  
cem pro veritate hiftoricâ acceperunt Poëta, Claudian. in Epigr. 1. de Phœnice,  
Ovid 1. 14. Metam. Quibus tamen quodlibet audendi ſemper fuit æqua poteſtas.  
Hiftorici Tacitus Annal. 6. Plinius Hiftor. Natur. 1. 10. c. 2. Philoſtratus 1. 3. c. 14.  
& magna Patrum pars. D. Ambroſius in Hexaemero 1. 5. c. 23. & lib. de fide Re-  
ſurrect. Cyrillus Hieroſolymitanus, &c. Qui hæc, ut exinde myſterium reſurre-  
ctionis declararent, arripuerunt. Quod eleganter confutat M. Georg. Caſpar Kirch-  
mayer diſp. III. Zoolog. de Phœnice; conf. quoq; Laurenberg. in *Acerra Phi-  
lol. Cent. II. hiſt. 37.*

§. 11. Minimè ergò probabunt illa ζώοφυτα, cum ab eo, quod  
fabuloſum aut magicum, non liceat inferre aliquid eſſe aut natu-  
raliter exiſtere.

§. 12. Cætera pro veris agnoſcamus. Niſi quod in illis quæ §. 3.  
& 4. retulimus, aliquam ſuboriri deceptionem putemus. Foliis  
enim in regno Burnei decidentibus & poſt ambulatibus, ut &  
Pſychomori frondibus tribuitur, quod foliorum aut frondium  
non eſt, ſed latentium vermiculorum, vel alterius minuti anima-  
lis; quod vel ante caſum, (i) ſi obtinet P. Caſparis Schotti opi-  
nio, foliis aut frondibus innasctur: vel poſt caſum k) ingrediens  
folia velut involucrum ac domicilium ſuum ſecum trahit; addo,  
*ventum aliq; non leviter promoveri ipſorum motum.*

i) P. Caſp. Schottus foliis adhuc in arbore pendentibus ſenſum non derogare  
vult. omnem Part. 4. M g. 1. 4. p. 434. k) Foreril. c. reſponſio eſt, quam appro-  
bat etiam Excellenſſ. Thomafius l. c. quæſt. 21.

§. 13. Nunc de reliquis, & quæ Plantarum, quæq; animalium  
clafſi inferenda, diſpiciendum. *Plantæ* ſunt arbor pudica, Æſchy-  
mone, Arbuſculæ Indicæ, Agnus Scythicus & Spongiæ marinæ.  
*Animalia*, Urtica marina, Patellæ & Mytuli.

§. 14. Illas corpore Plantæ (excepto Borametz) præditas è ter-  
ra naſci, eiſq; competere l) facultates animæ vegetativæ omnes,  
cum nemo neget, non eſt ut in his probandis deſudemus. Sed  
num rectè fugam in arbore pudicâ, Æſchymone & arbuſculis In-  
dicis, depaſtionem herbarum in Borametz, & contractionem  
in

in Spongiis à sentiente provenire anima statuunt, indicandum.

l) Quot Facultates animæ vegetativæ sint, vide apud Sperlingium, qui distinguit eas in principes seu primarias, quæ in actionibus edendis dominantur, certasque habent famulas, ut sunt, altrix, auctrix, & procreatrix; & ministras seu secundarias, quæ inserviunt vel altrici, ut attractrix, retentrix, concoctrix, vel procreatrici, ut facultas formatrix. l. 7. c. 4. Instit. Phys.

§. 15. Primum autem noto *Æschymonem & arbusculas indicas non differre specie*, quod & ipse Erasmus Francisci l. c. f. 411. agnoscit; sed loco duntaxat, cum hæ in Indiâ occidentali, illa in orientali reperiatur: hæ antiquitus ignotæ, illa nota. Nec minima foliorum diversitas aut imparitas faciet differre specie, maxime in tam disitis locis.

§. 16. Et inter *Æschymonem & arborem pudicam constituere differentiam essentialem* ambigimus. Cum Forerus citante Thomasio l. c. quæst. 55. asserat, contingere, ut non modo eadem numero planta diversò tempore sit frutex suffrutex & arbor, sed etiam eodem tempore, ejusdem essentialis speciei planta in unò loco sit herba, in alterò arbor ob cultus m) solique diversitatem.

m) Consentit Sperlingius l. 7. Inst. Phys. p. 631. scribens: In plantis solum, cælum & ætas probe observanda. Maxima soli diversitas, unde plantæ ejusdem speciei non easdem ubique obtinent vires, non secus ac hominum sæpe variant complexiones pro varietate regionum.

§. 17. Nobis perinde erit utrum affirmaveris; modò constet unde fuga? Sensum hic communiter nominant. Scaliger n) *modum sensationis* explicaturus dicit *arborem aut afflatum percipere, aut radicis propter soli motum compressionem agitationemve.*

n) non puto Scaligerum notasse principium aliquod externum, quod cogat plantam vel arborem retrorabi. Sic enim & aliæ arbores, quas spiritu flatuque contingimus, retrocederent, & radice alterutra modò ex parte, depressâ ac agitata summitas arboris potius in nos prona delaberetur.

§. 18. Sed ubi quæso organon tam idoneum & dispositum semper percipiendi afflatum, vento etiam vehementer adversum tenente adventanti? Et motus soli citius auditum quam tactum arbori inesse probaret. Accedit quod tactus non fiat nisi res tangenda proximè & immediatè organo admoveatur.

§. 19. Dicendum itaque *arborem sese contrahere & extendere beneficio fibrarum*, prout quædam naturæ ejus innoxia vel

adverſa imminent, ſine ullo ſenſu, cujus inſtrumento caret, & non poteſt non refugere, ſolò nature vel ductu vel impulſu, quem Tullius inſtinctum vocat o). Hoſtilitas enim illa quânam aliâ contingat ratione, quam cum ignis aquam fugit? Sentitne ignis; Terra cum descendit ſentitne centrum quod non videt? Et ſi ſine ſenſu vitis germen, ſicubi propinquat lauro vel braſſicæ, retrocedere poteſt, cur non arbor pudica (& Æſchymone).

o) Scalig. Exercit. 138.

§. 20. Eadem quoque ſententia eſt p) B. Danhaueri dicentis: *Moventur* (talìa ζώοντα) *motu dilatativo & conſtrictivo orto ex naturali vel Antipathia vel Sympathia.*

p) Danhauer. Colleg. Psychol. Diſp. I. controv. 7.

§. 21. *Agnum Scythicum* non eſſe veram plantam tria videntur obſtare, (1.) Figura agni domeſtici, (2.) ſanguinis emiſſio & (3.) herbarum creſcentium illic depaſtio. Verum dantur arbores lanigeræ q) teſte Plinio, dantur etiam r) plantæ, quæ Muſcæ imo ipſius hominis quoad omnes partes externas figuram repræſentant, quæ tamen nemo idcirco animalia vel homines dixerit. Nec ſanguis, quem emanare ferunt, propriè ſanguis eſt. ſed ſuccus ipſi debitus, niſi betula aut ſiſer quoque ſanguinem propriè dictum emittunt.

q) Plinius l. 12. c. 10. refert quædam arbores ferre cotonei mali amplitudine cucurbitas, eaſque maturitate ruptas oſtendere lanuginis pilos, ex quibus veſtes pretioſo linteo fieri. r) Tales plantas ſe vidiffe Romæ in horto Henrici Corvini Pharmacopæi ſcribit P. Caſpar Schottus Mag. Natur. Part. IV. c. 4.

§. 22. De depaſtione herbarum cape verba Danhaueri ſcribentis: rami ad terram vergentes ἐφ' ἑσῆς naturali, & quodam magnetico tractu ſemper ſeqvuntur ſuum pabulum, & propterea conſumunt vicinas plantas. Illud quoque cum Scaligero l. ſupr. cit. ſcire velim: ab unò ſtipite, quatuor diſſita crura cum ſuis pedibus, qui poſſint provenire atque produci?

§. 23. De ſpongiis marinis major eſt controverſia. Qui enim ſenſum ipſis ineſſe ſtatuunt, adducunt maximè *Autoritatem Ariſtotelis & Plinii, additis rationibus*, quod veſcantur conchis, piſce limôve; avulſoresque ſentientes ſe contrahant, & avulſæ cruorem mittant.

§. 24.

§. 24. Sed Aristoteles id nunquam aſſerit, niſi ex vulgari opi-  
nione: verba ejus l. 1. c. 1. Hiſtor. Animal. hæc ſunt: δοκεῖ δε καὶ  
ὁ σπόγγος ἔχειν τινὰ αἴθεσιν. Σημεῖον δε ὅτι χαλεπώτερον  
ἀποσπᾶται, ἂν μὴ γένηται λαθροῖως ἢ κίνησις, ὡς Φασὶ i. e. Vi-  
detur quoque Spongia quodam eſſe ſenſu prædita. Argumen-  
tum ejus rei eſt, quod difficilius abſtrahatur, niſi ſenſim circa  
eam motus fiat, ut ajunt. Sanè à noſtris potius ſtat par-  
tibus. Ubi enim de iis diſſerit l. 8. Hiſtor. Animal. c. 1. quæ du-  
bites utrum animalia ſint an Plantæ, hunc in modum loquitur:  
Quibusdam eſt carnea corporis natura, & iis quæ tethya ſive pa-  
pillæ vocantur, & certo Urticarum generi: at Spongia omninò eſt  
Plantarum ſimilis. Cum enim s) παντελῶς plantæ ſimilem dicit, et-  
iam ſenſum tactus videtur excludere, quod & Antithēſis illa inter  
ſpongiam & urticarum genus confirmat.

s) J. Cæſar Scaliger putat Ariſtotelem voce παντελῶς omnem ſenſum excludere  
præter tactum, ubi ſic commentatur in l. cit. Ariſtotelis: παντελῶς dixit, quo-  
niam nullum ſenſum habet præter tactum, neque os neque oras excrementorum,  
ut quidem poſſis negare ſpongiam eſſe animal. Sed credit Voſſius l. 4. c. 13. de ortu  
& progreſſu Idolol. Scaligerum ita ſentire, ne ab iis, quæ initiò dixerat Philoſo-  
phus, abiret: qui tamen ſibi minimè contrarius, iſthic non ex ſua locutus ſen-  
tentia.

§. 25. Plinius quidem l. 9. Hiſt. Nat. c. 45. apertè id prædicat,  
verbis, quæ adduximus §. 17. præced. cap. hæc ſubjungens: vivere  
eſca manifeſtò conchæ minutæ in his repertæ oſtendunt. Circa  
Toronem veſci illas avulſas etiam ajunt, & ex relictis radicibus  
crescere, in petris quoque cruoris inhæret color, africanis præcipuè  
quæ generantur in Syrtibus.

§. 26. Sed hæc ipſum refutant Autorem. Si enim Spongiæ ex  
relicta radice renaſcuntur, plantarum, ut vitis, oleæ & ſimilium,  
habent naturam, non animantis, cum nunquam ex parte animalis  
naſcatur animal. Neque quod ait minutas in iis conchas reperi-  
ri arguit eas iisdem veſci, ſed ſolum conchas in illis vivere quas  
foraminibus admiferint, quomodo & alia itidem animalia exci-  
piunt. Quomodo enim veſcantur illis, cum iis non ſit os, gula,  
ſtomachus, viſcera & ſimilia nutritionis inſtrumenta, ſed ſolum  
qualia ſunt in plantis.

§. 27. Neque cruor, de quo Plinius, eſt verus cruor, cum ſan-  
guine

guine careant, sed succus duntaxat, quo vivunt. Nec palmarium illud argumentum, quod si avellere quis volet, motum præsentiat, adeo est solidum, quam arbitrantur. Motus enim iste non à Spongia sentiente, sed ab animalculis, quæ spongiam opplent, seq; si eam avellere quis volet, metu contrahant; nisi etiã apprehendens putet spongiam sentire cum pressa aquam vel aërem magnos, qui in ista sunt meatus opplentes dimittit, & rarior leviorque manum comprehendentis fugit.

§. 28. Reliqua, quæ supersunt, animalia esse lubenter concedimus; non quidem *t) perfecta*, quæ sensibus externis omnibus polent; sed *imperfecta* quæ uno alterove aut etiam pluribus, interim tamen non omnibus carent. Habent enim *u)* sensum Tactus; Quodque cum omnes, etiam illi, qui communem propugnant, sententiam, concedant, non est ut pluribus probemus.

*t)* Sic distinxit animalia ipse Aristoteles respiciens ad facultatem non locomovendi sed sentiendi. Illud vult Simplicius, cui perfecta animalia, quorum motus est ordinatus, & imperfecta, quorum motus est *ἀτακτος* atque planè temerarius, ut Leulicum. conf. quæst. Phys. Excellentiss. Thomasi c. 37. qu. 15. & c. *u)* Vossius. 4. c. 13. de ortu & progr. Idolol. dicit: quæ tactum habent, non carent sensibus, qui ad vitam simpliciter sunt necessarii, sed iis solùm, qui eò attributi sunt, ut melius vitæ esset. conf. disp. IV. Cent. IV. quæst. 6. Illustr. quæst. B. Jac. Martini.

§. 29. Jam autem cui est sensus proprie dictus, illi animalitas minimè deneganda. Sensus enim ad ipsius animalis esse pertinet, eoque solo constituuntur animalia & à plantis differunt, quæ quidem sunt animata sed sensu destituta.

§. 30. Verum diversæ sententiæ adhærentes urgent *seorsum necessario comitari motum* utpote qui ad conservationem animalis sit necessarius; hæc a. semper uno loco habere stabilem sedem.

§. 31. Minime a. probant: *Patellas* enim non modo caput testâ exerere, sed ad partem ire ac redire Tergestinis esse Piscatoribus observatum refert Scalig. Exer. 219. Et esto! Respondebit pro me B. Danhauerus l. supra cit. scribens τῶν ἀσθητικῶν τὰ μὲν ἔχει τὸ κατὰ τόπον κινητικόν, τὰ δὲ οὐκ ἔχει. Cur autem loco non moveantur causa duplex est; primo δι' ἐνδειαν ἐργάνων Arist. l. 8. Ph. c. 7. t. 58. Deinde quia *habent alimentum sibi conjunctum*, unde non opus habent loco moveri. Animal enim nutrimentum, per quod



quod conservatur, ut capeffat, opus habet motu. Nec obstat my-  
tutorum generatio, quos ex semine in algarum caulibus latente  
generari, ut cætera insecta, verisimile est.

§. 32. Nos hic vela contrahimus, & obnixè eorum, quæ minus  
recte diximus, veniam precati optamus ut *acceptum sit nostrum  
voluisse, si displicet non potuisse.*

SOLI DEO GLORIA.

---

## COROLLARIA.

Physicus cum ex S. Scripturâ rerum naturalium ve-  
ritatem explicat non committit μεταβασιν εις άλλο γένος.

Judæus vulgò creditus immortalis non datur.

Omnes animalium species sunt in mundi Exordio  
productæ.

---

**D**um de Zoophytis sub charo Præside nobis,  
Dilecte NOLLA, disputas,

Cui magis applaudam sic incertum est mihi, crede,  
Incerta ut illa animalia.

Ut tamen egregios æquem rationibus ambos,  
Utriq; fausta comprecor.

*ἐξεδίασθ*

D. FRIDERICUS RAPPOLT, Prof. Publ.

---

**C**aroccium (\*) vel Auri-flamma ducitur  
In campum apertum. Marte pugnandum impigre

Jamq; as ciendum. NOLA commodum Nolam

Se dat Magistro (\*) Flammulari, quem vocant,

Quæ personans trophæa promittit mera

Age uterq; currum hunc Martium defendite,

(\*) Bononienses quondam uti signum aureum. Ha-

(\*) Caroccium, aliis flammulum, etiam Auriflamma signum militare est. Italis  
quondam usitatum. Descriptionem ejus vide apud Sigonium de Regno Ital. lib.  
VII. f. 78. & Laur. Pignor. in Not. ad Albat. Mussatum f. 33. seqq. qvi & plures de  
eo autores allegat. (\*) Vid. Gretser. in Not. ad Cod. Curapal f. 224. (\*) De hoc  
proverbio vid. Masius lib. de Tintinnab. c. 13. ubi & figuram Caroccii cum Nola  
& vexillo delineatum representat.

*Habebitis (meq̄, inter hos) tibicines,  
Victoria decantitantes gloriam  
Et plura vobis augurantes premia.*

Ita bene-ominatus Per-Eximio  
DN. Respondenti applaudit ad cognomen  
ejus alludens  
M. JOACHIMUS FELLERUS, P. L. C.

**N**olla quid est, quæso, numeri cui pondera nulla?  
*Circulus est vacuus, prætereaq̄, nihil.  
Sed Nollæ numeri titulos adjunge, valebit  
Nolla decem, centum, plusve minusve tibi:  
Sic studiosus iners, Musarum nectaris expers  
Nil valet; ast artes adde, probatus erit.  
Quid dicam? Tibi Nolla nec illa, nec olla, nec ulla  
Segnities placuit: Nolla quid ergo clues?  
Nulla dies abiit, quin linea ducta superstes;  
Augebunt numerum hæc linea, puncta, nota.*

Ita ὡς ἐν ἀνίμωτι valorem diligentia sui  
æstimatissimi Dn. Nollæ notat

M. JOHANNES GABRIEL Drechsler.

**D**um de Zoophytis doctè disquiris, amice,  
Ingenium haud nullis viribus esse doces.  
Macte bonis ausis, nomenq̄ve extende labore,  
Virtutem haud unquam præmia nulla manent.

*Ita suo conterraneo accinebat*

Heinrich Dietrich à Polentz.

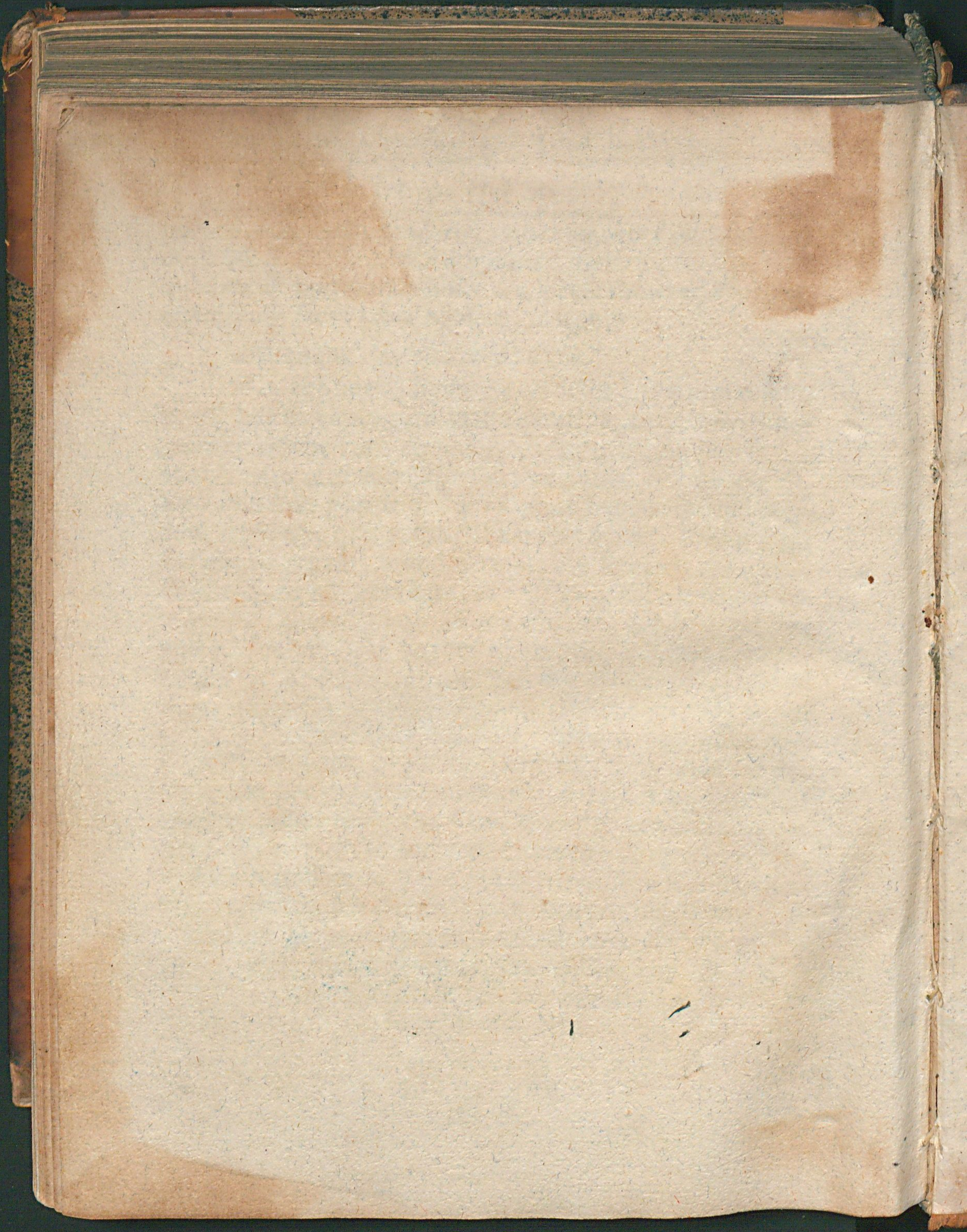
**W**eil wieder grünt und blüht die neuerjüngte Welt /  
Beliebt auch Ihm / mein Freund / zu üben seine Sinnen  
Mit immergrünem Fleiß auf diesen Pindus-Zinnen  
In dem / was die Natur an Thieren vorgestellt;  
Er fahre glücklich fort / so wird Er bey den Linden  
In blühten-reicher Lust erwünschten Schatten finden.

JOHANNES Gottfried Hoffmann /

Freib. Misn. SS. Theol. Studios.

F I N I S.





AB # 72

(1/18)

ULB Halle

3

005 526 345



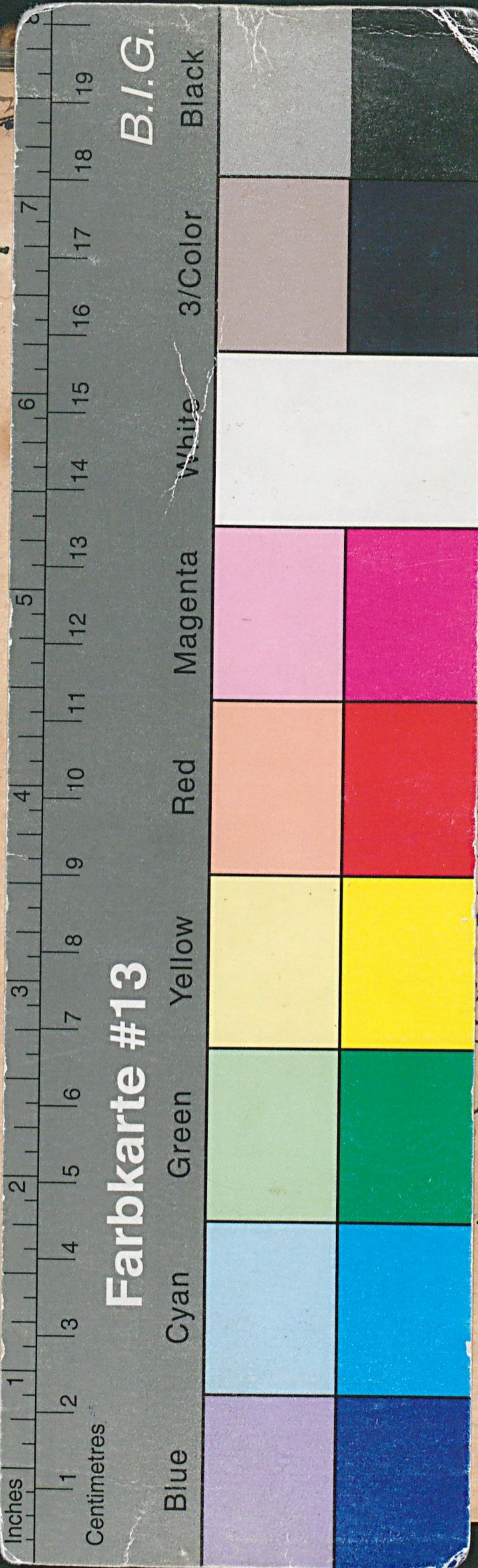
SB

Sp 15.

WMA







16.

13

46

DEO,  
suffragantibus  
TIONEM

# PHYTIS

P.  
SES

## ARNOLDI,

Misn.



NDENS  
PHORUS NOLLAVIUS,  
Phil. & S.S.  
tud.

CTORALES  
anno 1670.

IÆ,  
ANI MICHAELIS.

Sl.

13

10.

*J. Daffner*

