



~~L. 2. 178~~

4) Frülich-Clavender

Erbschaftstrait 1609.

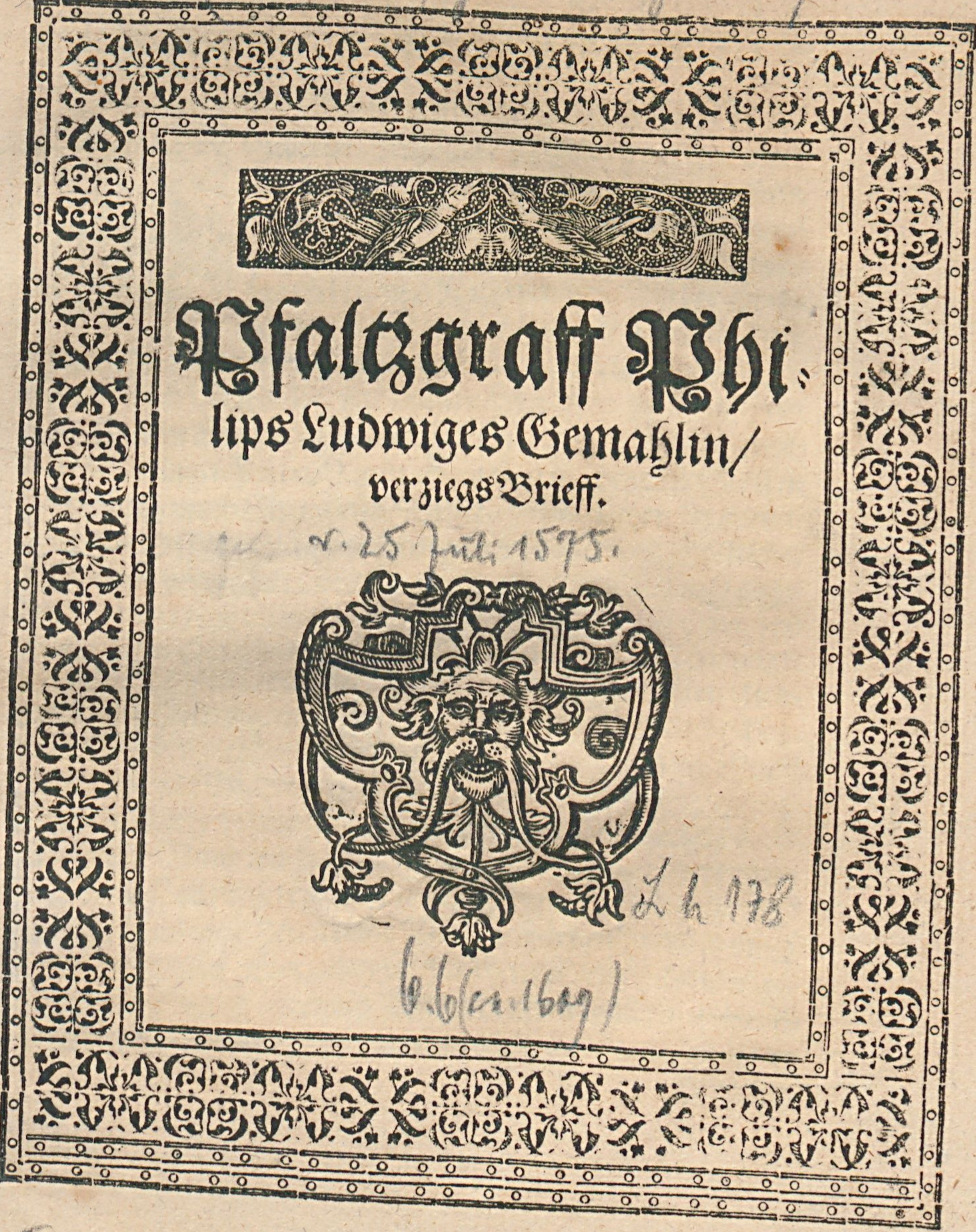
Bericht etc. 1609.

nr. 21) - 76)



*(Anna, geb. Herzogin von Jülich-Clève)*

#



**Pfalzgraff Phi-**  
**lips Ludwiges Gemahlin**  
**verziegs Brieff.**

*v. 25 Juli 1575.*



*Lh 178*

*b. b. (ca. 1609)*

# Tochter des Herzogs Wilhelm v. Jülich-Clève (1592)





Handwritten text, likely a title or address, in a historical script, possibly Gothic or similar medieval hand. The text is faint and difficult to decipher.





WILHELMUS HERZOG VON GÜLICH  
ET C. PHILIPPO HERZOGI BAVARIE  
ET C. NUPTIAS



In Gottes gnaden/ Wir ANNA/  
Geborne Herzogin/ zu GÜlich/ Cleue vnnnd  
Berge/ Pfalzgräffin bey Rhein/ Herzogin in  
Beyern/ Gräffin zu Veldens vnnnd Span-  
heim/ &c. Bekennen vnd thun kundt/ vor vn-  
sere Erben/ vnd Nachkommen/ Als der Hoch-  
geborne Fürst/ vnser gnediger geliebter Herr  
Vater/ Herr Wilhelm/ Herzog zu GÜlich/ Cleue vnnnd Berge/  
Graffe zu der Marck &c. vnd Rauensperg/ Herr zu Rauenstein  
&c. Vns an den Hochgebornen Fürsten/ Herrn Philips Lude-  
wigen/ Pfalzgraffen bey Rhein/ Herzogen in Beyern/ Graffen  
zu Veldens vnnnd Spanheim/ Vnsern freuntlichen herklieben  
Herrn vnnnd Gemahl/ mit vnserm guten willen/ nach Göttlicher  
Ordnung/ vermählet/ vnnnd zu einem Ehelichen Gemahl gege-  
ben/ auch vns/ vor vnser angebürendt Erbtheil/ zur Ehestewr vnd  
Heyrathgut/ Fünff vnnnd zwanzig Tausent Goldtgülden/ neben  
andern/ Inhalt der darüber/ sonderbahren auffgerichteten Hey-  
raths vorschreibung/ nach Jahres frist/ wann das Eheliche Bey-  
lager/ zwischen vns beyden gehalten vnd volnrogen/ in der Stadt  
Franckfurt am Mayn/ gegen gebühlicher Quittung zuerlegen/  
richtig zu machen vnnnd zubezahlen/ gnediglich verwilliget vnnnd  
zugesaget/ Vnnnd wir dagegen vormöge angeregten Heyraths-  
brieffes/ auff alle vnser gerechtigfeit/ forderung vnnnd zuspruch/  
zu vnser gnedigen Herrn vnnnd Vaters/ Fürstenthümben vnnnd  
Lande/ der gebühr zuuorzeihen versprochen/ Dieweil dann obge-  
melte Fünff vnnnd zwanzig Tausent Goldtgülden Heyrath-  
guts/ vns bahr erleget/ Das wir demnach in Krafft/ vorberührter  
A ij Heyraths



Heyrahts verschreibung/heuorab mit gunst/wissen vnnnd wille n/  
gedachten vnser freuntlichen herzlieben Herrn Gemahls/ ver-  
ziehen haben/ Vnnnd verzeihen vns auch hiemit / aus wolbedach-  
tem muth/auff gnugsamen deshalben empfangenen Rath / vnd  
bericht/in krafft dieses Brieffes/vor vns/ alle vnser Erben vnnnd  
Nachkommen/auff alle vnd jede/ Väterliche vnnnd Mütterliche  
Erbgerechtigkeit/förderung vnnnd ansprache / die wir als eine ge-  
borne Herzogin zu Göllich/ Cleue vnnnd Berge/ &c. zu den Für-  
stenthümben/ Graffschafften vnnnd herrligkeiten/ die vnser gnedi-  
ger Herr Vater/ jso inne hat / oder künfftiglich bekommen mag/  
haben können oder mögen. ( Doch des fals/da die Hochgeborne  
Fürsten vnd Fürstin/ Herr Carll Friederich/ vnnnd Johans Wil-  
helm/vnd also auch folgendts/Fraw Maria Leonora/ Herzogin  
in Preussen/&c. Vnser freuntliche liebe Brüder vnd Schwe-  
ster/ohne Eheliche Leibeserben/abgehen würden/ vnserm Herrn  
Ehegemahl/vns/ vnd vnsern Erben/vnd Nachkommen/in obbe-  
melten Heyrahtsbrieff / außdrücklich vorbehalten / in allewege  
vnbegeben) also das wir/ oder vnser Erben vnd Nachkommen/  
außerhalb ist angeregten Falß / zu den ewigen Tagen/ nimmer-  
mehr/einige forderung/ansprach/ noch Erbgerechtigkeit / an ob-  
bestimpten Fürstenthümben vnd Landen/ ohne was vns auff den  
Fall/do dieselben/an ist gedachte vnser Schwester / die Herzo-  
gin in Preussen/verfallen/der Preussische Heyrahtsvertrag gie-  
bet/suchen/noch gewinnen/sollen oder wollen/in keiner weis/wie  
das Menschen sinn erdencken möchte. Gereden vnnnd verspre-  
chen demnach/in krafft dieses Brieffes / bey vnsern Fürstlichen  
ehren vnd trewen/diesen vorzieg/wahr/stett vnnnd feste zuhalten/  
dawieder nichts zuthun / oder gestatten / gethan zuwerden. Wie  
wir vns auch aller Geistlichen/vnd Weltlichen Rechten / Privi-  
legien, Indulten vnnnd beneficien, wie die ist gemacht / oder  
künfftig



künfftig verliehen/vnd gegeben werden möchten/die dißfals vns/  
vnsern Erben vnd Nachkommen/gegen diesen verzieg / einiges  
weges zustadten/kommen möchten/ genzlich begeben / Gesehrde  
vnd arge list hierin ausgeschlossen. Vnd wir/obgemelter Pfalz-  
graff Philips Ludewig etc. Bekennen hiemit sonderlich/das die-  
Vorzieg/vnd alles was von der Hochgeborenen Fürstin/Frauen  
Anna/vnser freundlichen herzlichem Gemahl / vnd vnser beyder  
Erben vnd Nachkommen/ in diesem Brieffe (außerhalb des fals  
wie obgemelt / So wir vns vorbehalten) geschrieben stehet / mit  
J. L. wolbedachten muth/rechter wissenheit / auch mit vnserm  
vorwissen vnd bewilligung / fürgenommen vnd beschehen ist/  
denselben auch mit eigener handt vnterschrieben. Des zu erkunde  
haben wir Anna/Herzogin obgemelt/diesen Brieff/ mit vnserm  
Handzeichen befestiget/vnd zu bestetigung / aller vorgeschriebe-  
nen Sachen / mit obgedachtes/vnsero freundlichen herzlichem  
Herrn vnd Gemahls/Insigel bekräftiget/ Geschehen den Fünff  
vnd zwanzigsten Tag / des Monats Julij, nach Christi  
vnsero Seligmachers Geburt/Lausent / Fünff-  
hundert vnd im Fünff vnd sieben-  
zigsten Jahr.

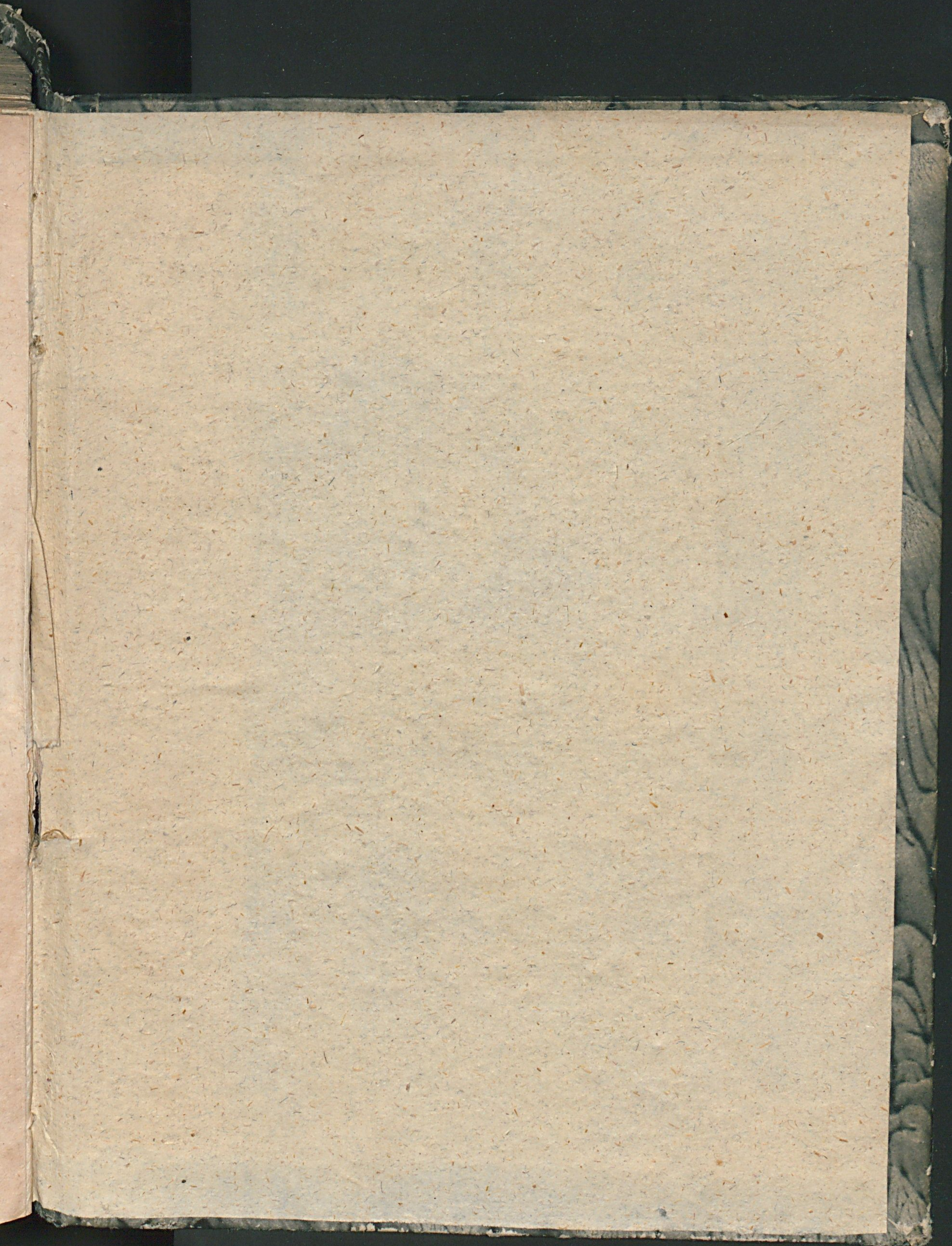




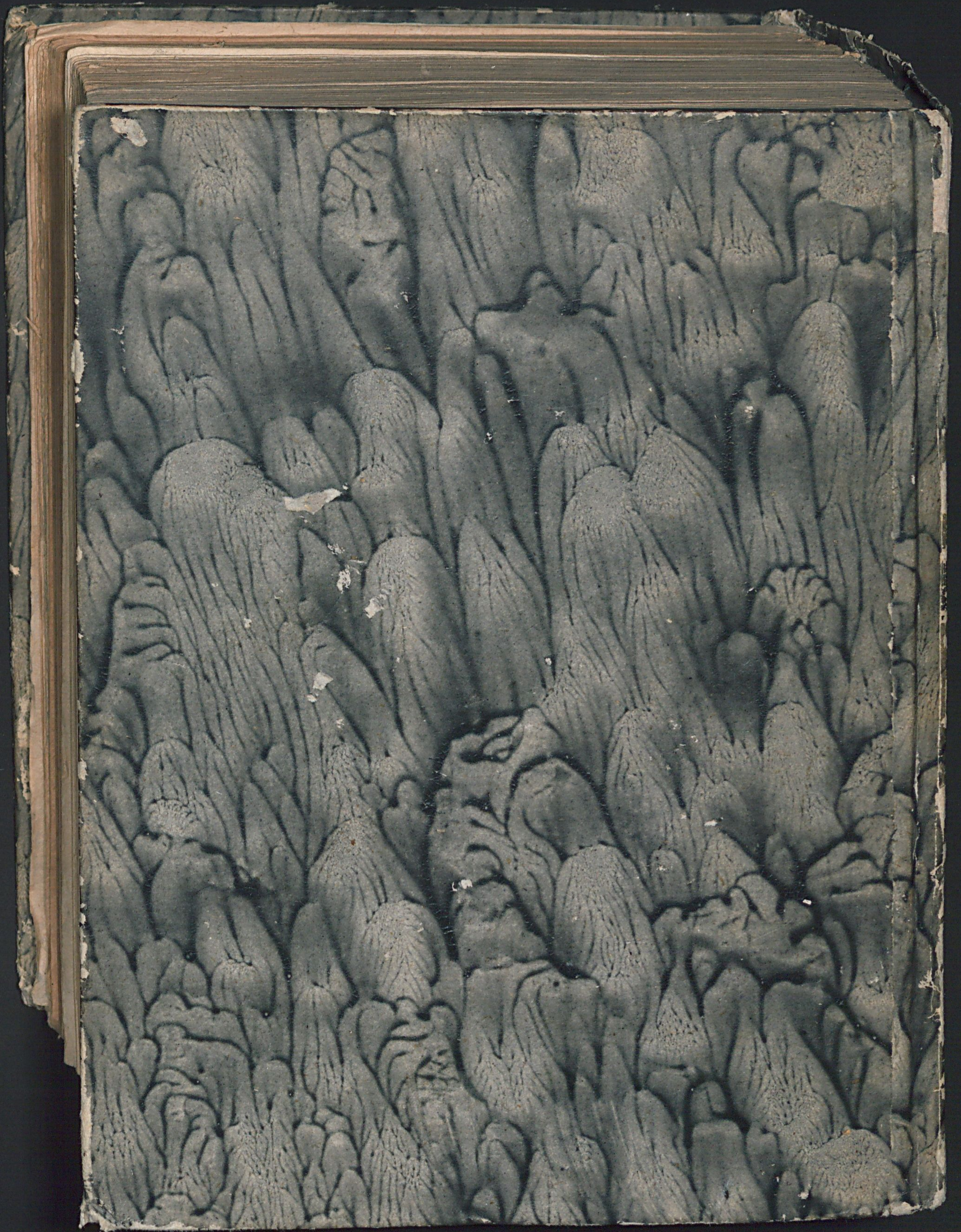
Faint, illegible text, likely bleed-through from the reverse side of the page.



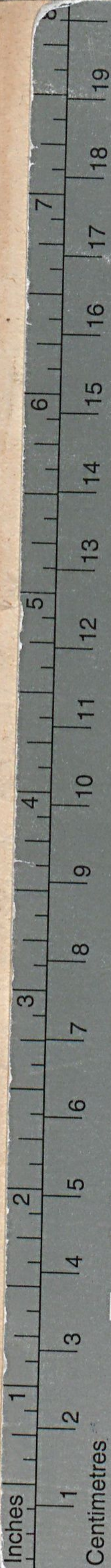












Farbkarte #13

B.I.G.

Blue Cyan Green Yellow Red Magenta White 3/Color Black



6

*geb. Herzogin von Jülich-Cleve*



zgraff **W**hi.  
wiges Gemahlin/  
erziehs Brieff.

*5 Juli 1595.*



*L. h. 178*

*b. b. (ca. 1609)*



*Madelen v. Jülich-Cleve 1592*