

conuerti uoluerunt ab omni
re uae sua. Et habent cer
tissimam & sciunt medicina
te praesentant. ut nihil
fuit meritis tribuan
uae depurantes. de hic in
timelibus uiae estantia
nullis qd detalibus aut
ita scilicet de uirtute mutat
desideria nisi omnia nihil
munitur deest in scia script
aliter necessarium si quis
eq. quicquid qd in omni
tuit. Illi autem neglexe
unt alius in nulla sua.
in omne sua; Amiserunt

tantum ad sustentationem. huius pre
sentis pertinent uiae: qd est mundi
delectatio quae animas parat a pro,
Vnde dicitur; Ne illi neglexerit. & abierit
alius in nulla sua alius ad negotiatio
nem suam; In nulla uita est labor terrene
immoderate incurrere. In negotia
tione uero uita est ad honorem uero ierri
latum lucris inhiante; Quia enim
alius in tentus labor terrene. alius
uero mundi huius ad honorem; delectus
mysteria incarnationis dominicae
pensare & scilicet illi uiuere diffimu
lat quasi ad nulla uel negotium p
gens uenire ad regis in praesentia
I. plerumque quod est gratissimum illi
uocantur iam non in pium
fui etiam in seculis; Vnde dicitur;

Medicor.

operari
in opera

etiam in seculis
Vnde dicitur;

286
603



Continetur hoc Volumine
DUNCAN LIDDELL SCOTT
Disputationes,

Theses Logicae
Propositiones Astronomicae de diebus & Annorum differentijs
De facultate Vegetante.
De Philosophia ejusq; Instrumentis.
In IV. Meteororum de Misi generatione Disp. I.
In IV. Meteororum de Concoctione Disp. II.
Dissp. Pathologicarum, I. de Morbis.

II de Causis Morborum in gre.

V.

VI.

IIIX.

Dissp. posterior de Praesagijs
de Peste diss. prior.
De Natura & Facultatib; medicamentorum.
De Compositione & Preparacione medicamentorum.
De Arthritide.
De ratione Purgandi.
De Phlebotomia, Hirudinib;, Scarificatione
de Febris Natura Disp. I.
de Febris II.
de Febris III.

De Medicina ejusq. partibus.

Disp. Physiologicarum I. De Elementis.

II. De Temperamentis.

III. De Animâ, ejusq. facultatib. in gñe.

IV. De Natura & differentijs partium human. corp.

V. De Calido innato & Spiritibus.

VI. De Naturalib. facultatib. in gñe etc.

VII. De Humoribus.

VIII. De Generatione Hominis.

IX. De Animalij facultate etc.

X. ult. De Sensibus interiorib. etc.

De Apoplexiâ.

De Paralyssi.

Dictata

In Ponga. Melâ tres libb. de sito Orbis.

ADAM LUCHTEN II.

Disp. de Catarbo.

Physica, de Principijs naturalium rerum.

De Origine fontium.

De Facultate Medicamentorum purgantium.

De Apoplexia.

De Mixtione.

De Hydrope.

De Pâtissi.

De Melancholiâ.

FRANCISCI PARCOURII

De Memoria longa disp.

De Epilepsia.

CASSPARI PARCOURII

De Natura Hominis.

De Cataracta.

JACOBI HORSTII.

De modo Generationis Morborum.

JOHANNIS BOERLEII.

De Somno.

De Variolis.

JOHANNIS SIGFRIDI.

Sig. Anat. De partibus Humani corporis similibus.
De Corde.

Disp. de Gère Aromatum, quæ Radices sunt.

DISSP. VARIE VARIORUM.

De Pleuritide, M. Anton. Mabolij, M. Hermani Cuneidingij
et M. Casp. Arnoldij.

De Phthisi, M. Christiani Hastij.

De Melancholia M. David Finxij.

De Purgatione Tobiaï Gomckelij.

De Phrenitide Sigismundi Martij.

De Variolis et Morbillis Frid. Wagnerij.

De Solorib. Arthritico Christoff. Nylij.

De Ictero flavo Valent. Emerij.

De Apoplexia Jul. Jan. Bokelij, Joas. Keincke et Jo. à Detrum.

De Podagra, Jonaï Defoor, A. Pauli Reinboldij, Conrad. Schattkaterij.

De Edonibus David Cujelij.

De Febre Maligna Erasmi Smidij.



Disputatio Medica
DE
PHLEBOTOMIA,
HIRVDINIBVS, SCA-
RIFICATIONE, ET
cucurbitulis.

Quam
D. F. G.

Sub præsidio
DVNCANI LIDDELI SCOTI
PHILOSOPHIAE ET MEDICINAE DO-
ctoris, & in illustri Iulia eiusdem facultatis ac su-
periorum Mathematicum professo-
ris publici.

Mense Augusto

tueri conabitur

CASPARVS CALVIVS Hanelbergensis Marchicus.

HELMÆSTADI I,
Excudebat Iacobus Lucius, Anno

—————
M. D. CI.



PRVDENTISSIMO,
DOCTISSIMO ET INTEGERRI-
MO VIRO CASPARO CALVIO, CON-
suli Havelbergensi fidelissimo, patri suo
omni obseruantia co-
lendo.

ET
ORNATISSIMO ET DOCTISSI-
MO VIRO MARCO LINDBERGO, CIVI
*Havelbergensi dignissimo, affini suo
carissimo,*

Haece theses

offert & dedicat

Respondens.





DE PHLEBOTOMIA.

Thesis I.



Um medicus natura minister & imitator sit, natura opera ante omnia cognoscere debet, simulq; definire qua natura integrè & perfectè proprijs conatibus incitata, & qua morbosis causis prapedita diminutè agat: Nam eiusmodi ratio teste Galeno aduersus Erasistratum libro de phlebotomia viam ad inuenienda remedia suppeditat. Ipsa autem natura per se multos morbos sanare solet, & à multis præseruare, sola sanguinis euacuatione. Nam fœmina quibus menstrua benè fluunt, & viri quibus pro consuetudine superfluus sanguis per hæmorrhoides euacuatur, affectibus à plenitudine rarè aut nunquam infestantur. Quare euacuationis sanguinis magna utilitas est. Verum cum natura impedita fuerit, aut defecerit in sanguinis euacuatione, medici erit natura opera imitari, naturaq; laboranti subuenire, & si ipsa nihil per se moueat impedita causis morbificis, totum illud suggerere, si in aliquo deficiat, superaddere. Præstat medicus hæc omnia phlebotomia siue vena sectione, qua euacuationibus vniuersalibus annumeratur, ut alibi diximus.

2. *Definiri autem poterit phlebotomia (ut est instrumentum medicum) euacuatio humorum quantitate nocentium arte facta per apertionem venæ aut arteriæ, in eum finem, ut vasa multitudine distenta, aut vires onere grauata, leuentur; vel ut materia noxia, à parte affecta auertatur.*

Quid phlebotomia.

3. *Conuenit phlebotomia & purgatio, quod vtraq; euacuatio vniuersalis sit, & magnum remedium, ac morbis magnis conueniat. Differunt non solum instrumentis quibus perficiuntur, sed etiam for-*



ma modoq; & quod purgatio certos selectos humores qualitate distin-
ctos educat: phlebotomia vero qualitatis rationem non habeat, sed
quantitatis tantum. Nam simul quemcunq; humorem venis contentu
detrahit non eligendo certum aliquem: & quamuis e toto corpore de-
trahat, immediatè tamen à venis proximis & à propinquiori parte,
secundario à toto corpore. Nam venæ sibi inuicem continuæ sunt.
Deinde cum secatur vena in nostra potestate est quantum detrahi-
mus, & euacuationem sistere, quando volumus: quod minimè euenit in
purgatione.

4. Cum autem magnis remedijs hoc commune sit auct. Gal.com.
47. aph. 6. quod rite aut tempestiue adhibita magnam breui tempo-
re utilitatem afferant: intempestiue vero adhibita magnorum malo-
rum causa sint: ut igitur tempestiua rectaq; ratio instituendi phlebo-
tomiam intelligatur, totam de venæ sectione considerationem s. par-
tibus precipuis comprehendemus, 1. erit quibus corporis affectibus phle-
botomia conueniat & quotuplex, 2. ex quibus venis & arterijs po-
tissimum, ac quomodo, 3. quæ corpora sustinere vel non sustinere phle-
botomiam queant, 4. quantum quousq; aut quoties sanguinis eua-
cuatio institui debeat, 5. quo tempore potissimum.

Scopi in ve s. Ac primum cum morbi magni magnum exposcant remedi-
næ sectione um: phlebotomiam quidem magnus aliquis morbus indicabit, vel pra-
sens vel imminens, modo vires ferant atq; cæteraq; consentiant.
vnde Gal. lib. de cur: per venæ sect. Hipp. lib. 4. de rat. vict. acut. tres
precipuos scopos mittendi sanguinis constituunt: magnitudinem mor-
bi, virium robur, & ætatem florentem. Verum non omnis morbus ma-
gnus statim venæ sectionem indicat, (sola enim phlebotomia ma-
gnum remedium non est.) Sed tantum morbus magnus qui ex pleni-
tudine ortum habet, pro modo plenitudinis, ut infra apparebit, cum
phlebotomia propriè sit euacuatio humorum quantitate nocenti-
um.

Plenitudo 6. Dispositio autem humorum quantitate nocentium plethora
quid&quo- dicitur. Plethora enim propriè dicta est redundantia boni succi,
tuplex. vi

ut καρχυρία pravi. Verum nihil impedit manente plethorica dispositione vitium in qualitate esse, sicut in καρχυρία vitium aliquod in quantitate. Est autem plethora primario affectio venosi generis à redundantia sanguinis, secundario habitus corporis. Sanguis enim primum in venis & arterijs redundat, ab his deinde in habitu corporis. Afficit autem plenitudo duplici modo potissimum, unde duplex plethora, una quò ad vasa siue capacitatem vasorum, quando ob nimiam sanguinis redundantiam ipsa vasa ita tument, ut maximum tensionis sensum inferant, metuq; sit ne vasa disrumpantur, aut egri subito suffocentur. Altera plenitudo quò ad vires vocatur, quando tanta adest sanguinis redundantia, ut natura eam gubernare nequeat, sed vires premat, sensumq; gravitatis inferat. Nam non raro exigua plenitudo quæ vasa non distendit, debili natura & viribus gravis est. Vires autem intelligo non solum animales, sed etiam naturales ac vitales licet sensus tensionis & gravitatis à facultate animali propriè percipiatur. Vtraq; plenitudo non solum aegris, sed etiam sanis (plerumq; cum lassitudine tensiva aut phlegmonosa) accidit. Verum in sanis diu consistere nequit: nam spatio temporis humores vel putrescunt, vel vasa disrumpuntur, vel fluxiones concitantur, unde varia morborum genera.

7. Deinde omnis plenitudo ratione contentorum vel est exquisita, & simplex, ex solius boni succi redundantia; vel notha quando cum bono succo aliquid vitiosi accumulatur, quæ ob id plethora cacochymica dici solet, sicut quando cum pravo succo redundat nonnihil boni, cacochymia plethorica: simplex autem plethora duplex vicissim est, una propriissime dicta, quando omnes 4. humores servata adinuicem proportionem augentur, alia sanguinea dicta, quando solus sanguinis purior redundat. Præterea plethora ratione corporis affecti aut est uniuersalis, quæ per totum corpus diffusa est, aut particularis quando in determinata parte redundantia consistit. Item alia in solis vasis, alia simul in habitu corporis: Tandem alia actu, quæ totum corpus aut partem aliquam nunc occupat, alia potestate,

qua occupatura est, ut cum ex suppressa consueta sanguinis euacuatione, plenitudinem in toto timemus, vel quando ex fluxu humorum ad determinatam partem partis inflammationem, putredinem dolorem &c.

8. Euacuat plenitudinem vel in toto, vel in parte, vena sectio morbo magno presente vel imminente. Morbum autem magnum hic intelligo non solum ob ipsius affectus magnitudinem, ut magna inflammatio aut vulnus, sed etiam ob partis prestantiam aut malignitatem. Parua enim inflammatio in ignobili parte licet ex redundantia sanguinis ortum habeat, phlebotomiam aut magnum remedium non exigit: sed leuioribus curatur, nimirum medicamentis digerentibus, dieta & similibus: Ac parua inflammatio in nobili parte ut in iecore quia magnus morbus est, non ex affectus magnitudine, sed ex partis prestantia, vena sectionem requirit.

Finis duplex in phlebotomia.

9. Cum autem auct. Gale. lib. ad Erasistrat: de sectione ven. multi sectione vena indigeant, qui actu plenitudine carent, veluti in initijs inflammationum, in dolore, ictu, vulnere & similibus, non erit vnus phlebotomie scopus. Vtuntur enim vena sectione non vnus finis gratia: plerumq; ut per se prosit, quando plenitudinem euacuamus, aut auertimus, nonnunquam propter aliud, aut alterius finis gratia, quando aliquid prestare cupimus, quod sine sanguinis euacuatione fieri nequit, ut quando initijs morborum, venam secamus euentationis gratia, ut concoctio melius procedat, putredo restinguatur, ceteraq; remedia commodius exhibeantur ut superiori disputatione diximus.

10. Per se, suiq; operis gratia, phlebotomia duplici ratione vtimur (ut ex definitione apparet) primo ut vasa multitudine distenta, aut vires onere grauata leuentur, siue ut plenitudo iam facta in toto aut parte euacuetur. Deinde, ut humor a parte affecta auertatur, siue ut plenitudo particularis futura prohibeatur. Auertitur autem humor duplici modo, 1. quando cum impetu confertim influat, si a parte affecta in contrariam retrahatur. Deinde cum sine
impe-

imperu fluit aut plenitudo partim in facto, partim in fieri, si ad proxima deriuetur. Proinde phlebotomia proprie triplex erit, una euacuans, altera reuellens, tertia deriuans. Euacuans autem alia simpliciter ex toto corpore, alia ex determinata tantum parte, si parti inhaereat humor citra affluxionem. Verum si aliquid simul affluat auxiliū postulat ex reuulsione aut deriuatione coniuncta cum vacuatione.

Phlebotomia triplex

11. Vacuatio simpliciter dicta ut vult Galenus 13. Method. humorem respicit non qui mouetur aut influit, sed eum qui iam permanet, aut in parte firmatus est. Phlebotomia vero simpliciter à toto corpore euacuans respicit solos humores in toto corpore adauctos citra alicuius particulae affecta considerationem, & proprie morbis uniuersalibus à plenitudine conuenit, secundum plenitudinis modum: sanis verò quibus morbus uniuersalis à plenitudine imminet, aut singulis annis aut certis temporibus in uniuersales morbos decidunt, non particulares. Nam qui in proprios partis alicuius morbos decidunt, sanguinis missione indigent, non tam propter simplicem euacuationem quam reuulsionem. Secamus etiam venam in plethoricis adhuc sanis, licet nullum determinatum morbum designet ut (3. aph. 1.) in athletarum habitu ubi vires aut vasa periclitantur, magnumq; imminet discrimen. Secatur quoq; vena si vires satis valide in tensua affectione potissimum magna, magis autem in phlegmonode.

Phlebotomia simpliciter euacuans quid & quibus morbis conueniat.

12. Plethora simplex puraue venae sectione tutissimè sanatur, notha, non aequè tuto: quo enim plethora impuriore est, eò minorem sanguinis detractionem desiderat. Verum calida biliosaq; plethora tutius quam melancholica venae sectione euacuatur, & melancholica quam pituitosa, quia phlebotomia non solum plenitudinem detrahiet, sed etiam refrigerat. Proinde si notha fuerit plethora potissimum ab humoribus frigidis, aut à natura sanguinis plurimum distantibus, & vires debiles fuerint, à venae sectione temperandum erit: similiter ubi sanguis bonus in venis fuerit paucus, humores autem mali multi. Semper autem in plenitudine si vires ferant detrahi debet aliqua

aliqua

aliqua sanguinis pars, quò natura premitur, ut vires onere leventur, tantumq; relinquatur, quantum natura facile gubernare queat. Vnde precipit Galen. comment. 29. aph. 2. in principijs februm putridarum venam secare, ad demoliendam multitudinem ut felicior fiat concoctio.

13. Simplex euacuatio à parte affecta in particulari plenitudine locum habet. Particularis autem plenitudo si in fieri, auersionem, si in facto, euacuationem simpliciter indicat: quod enim parti affecta inhaeret citra ullam fluxionem per partem ipsam aut maximè vicinam euacuari debet. Verùm si per vicinam plerumq; deriuatio dicitur: si per ipsam partem, simpliciter euacuatio. Vnde simplex euacuatio interdum pro deriuatione sumitur, saepe sub deriuatione ista euacuatio continetur. Quare euacuatio particularis propriè debetur ei, quod per partis substantiam dispersum est: deriuatio potissimum quod in venis partis affecta aut vicinis continetur. Euacuatur autem quod per partis substantiam dispersum est, effluxu vel insensibili medicamentis extenuantibus, discutientibus, vel sensibili scarificationibus potissimum, aliquando sectione venae praecipue post reuulsionem aut deriuationem, in inflammationibus ubi maius malum imminet quàm supputatio, veluti si pars in gangrenam degenerare videatur; unde in carbunculis, pestilentialibus tumoribus, & similibus, saepe id quod parti impactum est, scarificatione euacuamus, aliquando vena sectione sed rarius, dum iterum in venas remeare cogitur. Igitur phlebotomia simpliciter à parte affecta euacuans, affectus remedium est non fluxionis: contra reuulsio & deriuatio magis fluxionis quam affectus. Nam si vim vocis spectes tam reuulsio quam deriuatio, ipsos humores fluentes respicit: reuelli enim dicuntur, quae eadem qua mouentur via retrocedere coguntur, siue ad fontem remeare, unde fluxio oritur. Deriuatio verò idem est, quod riuos in alias partes ducere.

Phlebotomia reuells, quid &

14. Auctoris reuulsio generaliter sumta omnem auersionem humorum siue in partem contrariam siue vicinam continet. Vnde Gal.



Galenus 6. Epid. secti. 2. com. 31. fluxiones oculorum ad na-^{quibus mor-}
res vel palatum reuelli posse scribit, ubi derivationem intelligit. ^{bis debetur}
Proprie verò reuulsio Gal. 5. & 13. Method. est illabentis humoris in
contrarium tractus, siue auersio humorum cum impetu fluentium, aus
qui fluxuri sunt in partem contrariam, ut impetus fluxionis quam
citissime cohibeatur: per contrarium hic intelligimus non solum ad
contrariam partem ei qua laborat, sed etiam ad contrarium motum
siue versus terminum à quo fluunt humores uata in seruata recti-
tudine & venarum communiione quantum fieri queat. Contrariae
autem partes omnes illa dici poterunt, quae sufficientem à parte affe-
cta distantiam habent, contrarietas verò in motu est sursum, deor-
sum, dextrum sinistrum, ante, retro, intus, extra. Verum in reuul-
sione aestimanda est contrarietas secundum motum humorum flu-
entium per venas in partes affectas.

15. Influxunt autem in partem affectam nonnunquam à toto cor-
pore omnibusq; vasis, plerumq; à parte aliqua mandante, aliquando
à parte potissimum & simul à toto. Nam accidit non raro, ut ad
partem debilem aut affectam, omnes partes sua excrementa reponant.
Hac omnia in reuulsione consideranda erunt, & semper secundum
quam rectitudinem sit influxio, eadem via in contrarium institua-
tur reuulsio: proinde si fluxio sit à toto, reuulsio fiat ad partes ma-
ximè distantes, si à parte mandante recursus ad originem fiat, aut
ad partem ei proximam, euacuando primum transmittentem: Nam
reuulsio primum partem mandantem respicit: deinde recipientem
aut affectam: contra derivatio. Cetera de modo & ratione reuellendi
infra proponemus.

16. Conuenit reuulsio potissimum affectibus illis, in quibus flu-
xiones sunt vehementes & humorum copia magna, ut inflammatio-
nibus initio potissimum. Proinde in angina, ophthalmia, phrenitide,
hepatitide & similibus affectibus, quos sanguis aut eruptio calidorum
humorum progenuit. Conuenit etiam non solum humoribus cum im-
petu fluentibus, sed etiam praeseruationis gratia, quando fluere in
partem

B

partem

partem aliquam solent, præterea vulneratis, luxatis, fractis &c. respicientes ad id quod futurum est, si metus sit inflammationis partis affectæ. Item in profluvio sanguinis ex naribus, utero hæmorrhoidibus &c. in sputo sanguinis, ne copia confluat ad locum affectum, unde profluit.

Phleb. deri-
uans quid,
& quib. af-
fectib. con-
ueniat.

17. Deriuatio propriè est humorum citra imperum in partem affectam defluentium, aut qui deflexerunt, sed nondum impacti sunt, auersio ad locum vicinum, ut pars affecta noxio humore liberetur. Nam deriuatio partem affectam primo respicit, & à reuulsione & vacatione differt, quia deriuamus (teste Galeno 6. Epid. tex. 7. com. 2.) humores fluentes, aut non impactos, nec per partes remotas ut in reuulsione, nec per partem affectam, ut in simplici euacuatione, sed per propinquas ad latera ex venis vicinæ partis, eiusmodi venæ necessario communionem habere debent cum parte affecta, nam optima deriuatio fit à venis deductis ab his, quæ in ipsis partibus affectis sunt ut infra dicemus.

18. Vitimur phlebotomia deriuante in affectibus ortis à debili aut diuturna fluxione: item post euacuationem à toto ad reuulsionem, in magnis inflammationibus cessante impetu fluxionis: præterea in affectibus qui alijs euacuationibus non cedunt, duplici modo: vno ut id quod in venis affectæ partis continetur per eas detrahatur, alio ut id, quod in mandante aggregatum est per ei vicinas extrahatur. Tandem in sanis conuenit deriuatio, humoribus quiescentibus, sed fluere assuetis ad partem aliquam debilem, quando cum impetu fluere non solent. Ex his omnibus apparet, quibus affectionibus phlebotomia conueniat, & quæ qualisq;. Consequens est, ut consideremus ex quibus venis in quolibet affectu sanguinis missio fieri debeat & quomodo.

Secunda
pars ex qui
bus venis
institui de-
beat phle-
botomia.

19. Vbi primùm obseruandum est venarum nomine duo vaporum nomina ab Hippocrat. 2. Epid. sect. 5. comprehendi nimirum quas propriè venas vocamus & ipsas arterias. Venæ autem quæ secantur certo numero definitæ non sunt, nec in omnibus eodem modo perspi-

perspicua, unde alij plures alij pauciores enumerant. Maximè vero conspicua sunt vena cubiti deinde crurum, manus, pedum & capitis. Arterias vero Galenus in somnio admonitus secare non dubitavit, hodie vero pauci arterias secant, quia grandes secare periculo non vacat, & minores conspicua non semper sunt: secantur tamen nonnullae ut infra dicemus in certis affectibus, ubi materia calida & spiritiosa est aut dolor diuturnus aut pulsatorius.

20. Ac primum ubi requiritur phlebotomia simpliciter à toto euacuans, quavis vena secta effunditur sanguis. Commodissimè tamè plenitudo in toto detrahitur, sectis cubiti venis, præcipuè interiore vena cubiti dextri lateris, quæ à caua plurimum, à iecore validissimè prolucit: maximè si plenitudo simplex aut biliosa fuerit, quod si melancholica, interior sinistri cubiti potius secari debet. Euacuat interior cubiti vena quæ basilica dicitur, non solum à toto corpore, sed etiam à partibus infra collum & renes cito valideq; reuellit: tardius & segnius eius propago quæ saluatella dicitur inter minimum digitum & auricularem. Eodè modo euacuat simulq; cito & valide reuellit à partibus supra claviculas vena cubiti exterior siue humeraria, unde cephalica dicitur: tardius vero & debilius vena illa brachij quæ funiculus dicitur. Item vena quæ inter indicem pollicemq; excurrit. At vena communis ex basilica & cephalica in media iunctura flexura deducta, quia ab utrisq; deriuata est, partim à superioribus partim ab inferioribus euacuat & reuellit.

21. Sub renibus si affectus constiterit secta vena crurum citius & perfectius euacuatio efficitur, tardius sectis venis malleoli: Renes medijs quodammodo ponuntur inter partes superiores & inferiores ob initium & productionem venarum. Proinde Galen. 11. de compos. sec. loc. cap. 2. renibus inflammatis à cubito, & cruribus venam secare iubet. Semper autem à superioribus ad inferiora conuertitur humor secta vena crurum & pedum, contra ab inferioribus ad superiora secta vena brachij. Proinde fluxus menstruorum aut hemorrhoidum sistuntur, sursumq; retrahuntur secta vena cubiti: contra san-

gus deorsum conuertitur mensesq; suppressi mouentur, secta vena in poplite aut in talo interiore quæ saphena dicitur: potissimum instante tempore menstruæ purgationis. In Ischiade secatur vena cruris aut exterioris malleoli &c. Verum ubi causa partis alicuius detrahitur sanguis, secanda vena illa erit, quæ parti affecta maximè congruit. Nam optima euacuatio partis fit, per venas vel ipsius partis, vel deductis ab his quæ in partibus sunt.

Reuulsio
ex quibus
venis fieri
debeat.

22. Reuulsio verò humoris fluentis à parte affecta in contrarium fieri debet, seruata quantum fieri queat rectitudine, & communione venarum: Rectitudo autem venarum est secundum longitudinem potissimum. Nam à dextris ad sinistra & contra non est tanta venarum rectitudo, nec etiam communio, quanta dextrorum cum dextris, aut sinistorum cum sinistris. Communicant quidem omnes vena prima communione, at priuata communione partis communicant per proximas venarum diuisiones, quæ sunt uni trunco communes, quo modo basilica dextra brachij cum omnibus venis & partibus dextri lateris, basilica sinistri cum omnibus sinistri lateris communicat. Magis adhuc propriè venæ illæ communicant, quæ ab uno eodemq; trunco deductæ sunt, ut vena humeraria cum venis capitis. Communicant quoq; vena superiores & inferiores per sua orificia, ob quam communionem cum rectitudine in pleuritide eiusdem lateris venam secamus, licet utrumq; latus à vena siue pari recipiat alimentum.

23. Verum quia defluxiones potissimum à locis communibus fiunt, sectiones à communi vena reuulsiones rite complent, licet non satis perfectè à qualibet parte ut infra apparebit. Rectitudo autem in omni phlebotomia temerè negligenda non est, licet nonnullis casibus solam communionem obseruemus: sicuti contra corporis rectitudinem non habita ratione priuata alicuius communionis: cum rectitudinis magna vis sit. Nam partes quæ secundum rectitudinem sitæ sunt plurimum communicant, & teste Gale. lib. de Curat. per phleb. eruptiones sanguinis quæ per rectitudinem fiunt, magnum emolumentum

tum



sum adferunt, quæ contra nullum aut exiguum. Et in pleuriti de
phlebotomia quæ à contrario latere fit, obscuram utilitatem aut lon-
go tempore adfert: nam sinistra in sinistras, dextra in dextras sese
facilius exonerant ob rectitudinem vasorum, siue attractio ista intel-
ligatur fieri secundum rectitudinem fibrarum ut Fernelius arbitra-
tur, siue potius consecutione ad id quod euacuatur ut plerique volunt,
cum ipsa fibra recta euacuationem non perficiant.

24. Nihilominus ubi humores à toto corpore cum impetu in par-
tem affectam irruunt, utile erit ut præcipit Galen. lib. de Fractr.
cap. 10. & lib. 1. de Humoribus cap. 11. ad contrarias & distantissimas
partes, imò ad opposita latera concitatas fluxiones retrahere, atq; hæc
reulsio simplex dici poterit. Vbi verò fluxio à certo fonte aut de-
terminata parte defluit, spectanda est ipsa origo, & laborandum ut
reducatur ad originem aut ad partem proximam, unde localis reul-
sio à nonnullis dicitur. Vbi verò pars mittens per se debilis est, aut
proprio affectu laborat, aut simul fluxio à toto fit, nunquam ad ori-
ginem fluxionis reuellendum erit, sed ut impetus fluxionis sistatur, ad
partem ei proximam.

Reulsio
simplex aut
localis.

25. In omni quidem phlebotomia rectitudo quadam observari
debet: verum in derivatione, euacuare decet per directum ex venis
deductis ab ijs, quæ in parte affecta sunt; non habito respectu partis
mandantis; at reulsio contra, partem mandantem primò respicit, de-
inde recipientem, requiritur enim in reulsione ut illam venam se-
cemus, quæ transmittentem proximè euacuare queat, & partem man-
dantem euacuantes, secundario à parte affecta abducamus. Quare
in reulsione locali tria requiruntur, 1. ut per venas fiat quæ com-
munionem & rectitudinem habent primum cum demandante, &
propter demandantem cum recipiente. Deinde ut vena sufficien-
tem distantiam habeat à parte affecta. 3. ut in contrariam partem
humorum retractio fiat, aut contrario motu agitentur, ut impetus
fluxionis sistatur.

26. Nam ad contraria retractio in omni reulsione necessaria

est & vnice vtilis ad cohibendos imperus fluxionis, licet magis sit fluxionis quam affectus remedium. Verum nec retractio ad remotissimas partes, nec ad originem recursus, in omni reuulsione necessarius est, sed retractio ad partes distantes his potissimum affectibus ex vso est, qui fomentum ex toto suscipiunt: at recursus ad originem ijs, qui ex aliqua certa parte fontem trahunt, plerumq; autem recursus ad originem non fit ad partes remotissimas, sed interdum ad propinquas.

Reuulsio
tribus mo-
dis institui
potest.

27. Quare quando pars fluxione periclitatur ob humores motos aut moueri solitos, reuulsio triplici modo fieri poterit. Primo retractione humorum ad partes contrarias maximeq; distantes secta vena in opposito latere: vt excitato contrario motu imperus fluxionis tandem cohibeatur, 2. recursu ad originem fluxionis secta vena que in partem mandantem inseritur aut vicinam, vt inde recurrant humores vnde prodeunt, 3. retractione in directum secta vena communi seruata rectitudine cum parte mittente & affecta, vt non solum humores influentes reuellantur, sed etiam aliquid à parte affecta euacuetur. Optime enim vena communes vt supra dictum est ab eodem latere reuellunt, simulq; euacuant, quia defluxus à communibus locis per directum vt plurimum fiunt. Hac non solum fluxioni, sed etiam affectui aliquid confert, at retractio ad partes maxime distantes aut opposita latera etsi fluxionis idoneum remedium sit, longius tamen distat, quam vt affectui gratiam aliquam prestare queat.

Regulæ
obseruan-
dæ in re-
uulsione.

28. Quapropter vna horum trium modorum ratio in omnibus non est. Nam quando magna fluxionis causa adest, vt vulnus ietus, magna plenitudo &c. aut à toto confluant humores: secatur vena non solum in recto, sed etiam in distanti situ, & aliquando in opposito latere. Deinde vbi copiosa euacuatio sanguinis fieri nequit, ex vicino loco vena sectio institui nunquam debet, sed ex maxime distanti: quia in sufficiens loci vicini vacuatio maiorem concitat fluxionem ad partem affectam. Quare fluxiones quas citius aut tutius auertere conamur, per maxime distantes partes reuellimus. Quas verò citius quam

quam securius per propiores partes, & ex venis communibus seruata
rectitudine: citius autem reuellimus, quo magis urget affectus.

29. Igitur in pleuritide qua uehementissimè plerumq; urget,
secamus venam ab eodem latere contenti rectitudine & commu-
nitione venarum; ut non solum influxus humorum reuellatur, sed et-
iam ab affecta parte quam plurimum extrahatur: licet interdum
ex usu sit, potissimum si humor ex toto confluat, aut in annua pleni-
tudine praeservationis causa, ex contrario latere sanguinem mittere.
Verum ex contrario latere uena sectio tantum reuellit, ipsam inflam-
mationem non imminuit, nec à parte inflammata euacuat. Precau-
tionis uerò gratia monet Hippocr. lib. 2. de Natura Huma. sectiones
quam longissimè à locis illis facere, ubi dolores fieri & sanguis co-
aceruari solet. Eadem est ratio in inflammationibus oculorum, au-
rium &c.

30. Verum quando datur pars mandans, communitas venarum
cum mandante obseruanda erit: deinde ubi fluxio intra corpus cum
magno impetu in partem affectam irruit, ut in inflammationibus
quia cito subuenire oportet, utile est maiores uenas secare, si partis
affecta conditio ferat: Vbi uerò extra erumpit ut in haemorrhagia,
satius erit minores uenas eligere, potissimum si vires debiles sint, ut
minus spirituum dissoluatur: & sapius missionem sanguinis repetere,
ut natura assueta crebris moribus reuulsorijs locum affectum dese-
rat.

31. Deriuatio proprie fit, secta ea uena qua in partem affectam
inserirur, aut secta uena deducta ab his, qua in parte affecta sunt. Deriuatio
Utimur ut diximus aliquando deriuatione per se, aliquando post re-
uulsionem aut euacuationem à toto, cessante impetu fluxionis. Itaq;
in morbis capitis ex plenitudine, uena cubiti exterior reuellit, at de-
riuat fluxus sanguinis nariū, & in dolore anterioris capitis, stupore &c.
sectio uena frontis deriuat: uerum reuellit in dolore posterioris capi-
tis: deriuant quoq; in inflammationibus oculorum sectio uena in angu-
lis oculorum: In angina oris q; affectibus sectio uena sub lingua, item
in

in vehementi angina, peripneumonia, catarrho suffocante sectio in-
gularium: in lienis affectibus aperiio hemorrhoidum: In inflamma-
tionibus sub renib. primo secatur cubiti vena interior, deinde pedis e-
iusdem lateris non tam ob derivationem, quam ut id quod superat ex-
hauriatur, deorsumq; conuertatur.

Arteriarū
sectio.

32. Eadem propemodum ratio est in arteriarum sectione ut in
venarum: licet arteriarum sectio periculo aevipio patris non careat,
potissimum si maiores fuerint. Galenus tamen in somnio admonitus
in diuturnis laterum doloribus arteriam dextra manus inter indi-
cem & pollicem secuit. Secantur arteria iuxta aures ut vertigine,
in diuturnis capitis doloribus, in rubore faciei &c. licet Hippocrati
suspecta sint. Secantur quoq; arteria iuxta malleolos in antiquis co-
xendicum doloribus &c. Verum in his omnibus magno iudicio uten-
dum erit.

Modus ob-
seruandus
in venæ se-
ctione.

33. Perficitur venæ sectio ut plurimum phlebotomo siue scalpello:
tutissime lancetta siue gladiolo: interdū admota hirudine ipsi venæ.
Vena tres cubiti supra flexuram potissimū secari debent, ne tangan-
tur arteria & nervi, quæ sunt propiores in ipsa iunctura quam supra.
Deinde dum tunditur phlebotomo basilica, periculum est propter
arteriam potissimum, aliquando nervum, dum mediana propter ner-
uum. In cephalica sectione tantum periculi non est, sed tamen ob-
seruandum est, ne sectio fiat in initio musculi, ubi tendo sub digitis
durus sentitur. Venæ minores aliquandiu in calida aqua mergan-
tur ut intumescant, antequam secentur, deinde in calida iterum de-
tineantur. Si vires non satis firmæ sint, aut sanguis tenuior, sectio
angusta fieri debet, ut paulatim sanguis exeat, & pauci spiritus ex-
halent. Idem quoq; in reuulsionibus fieri conuenit, aut ubi reitera-
tio ex usu est. Vnde nonnulli foramini digitum aliquandiu admo-
uent, ut retractio à parte affecta quasi per vices melius procedat,
verum amplior sectio magis accommodata est euacuationi, &
crassam sanguinem facilius educit.

34. Consequens est ut demonstremus, quibus sanguinis missio con-
ueniat.



ueniat. Nam in agris non statim quicquid affectus requirit facien-
dum est, sed primum videndum an sustinere aut non sustinere
queant. Ostensum supra est morbum magnum presentem aut im-
minentem phlebotomiam indicare, si vires ferant, etas, anni tem-
pus ceteraq; consentiant. Nam vires valida sufficientem sanguinis
missionem permittunt: mediocres mediam: debiles aut plane deiecta
exiguam aut nullam. Verum non omnis virium debilitas sanguinis
missionem prohibet. Nam debilitantur vires duobus potissimum
modis, dum opprimuntur aut dissoluuntur. Vires autem oppresse
sive afflictæ in sua substantia nihil patiuntur, nec euacuationem sem-
per prohibent, sed dissolutæ sive languide.

Tertia pars
disputatio-
nis, Qui se-
ctionem
venæ susti-
nere vel nō
sustinere
possunt?

35. Opprimuntur autem vires ab humorum multitudine, aut
infarctu, ut in plethorica dispositione athletarum, interceptionibus
venarum, vehementissima synocho &c. Dissoluuntur vero dissolu-
tione substantiæ spirituum, partium carnosarum & spermaticarum,
aut labefactato eorum omnium temperamento; quod accidit in phthisi
atrophia, hectica, febribus malignis, magnis cruditatibus & simi-
libus. Nam consistunt vires in temperamento spirituum, substantiæ
carnosæ & spermaticæ; ac astimantur ex facultatibus, vel insitis
singulis partibus, vel influentibus à corde, cerebro, & iecore.

36. Vires autem cordis sive virtus vitalis, quæ maxime necessa-
ria est ex pulsu indicatur. Vires animales, ex functionibus sensus &
motus: vires naturales ex signis concoctionis & cruditatis, ut in
Prognosticis demonstratum est. Galenus solius virtutis vitalis in
sanguinis missione mentionem fecit, quod reliquarum facultatum
fundamentum sit, & ea deiecta cetera facile collabuntur. Verum in
singulis morbis, qui euacuatione indigent, considerare oportet, quæ
facultas morbum debellare & finire potissimum debeat, ut eius robur
conseruetur, nec immodicis euacuationibus succumbat. Verum vir-
tus vitalis simul spectanda erit, an sibi & ceteris sufficere queat.

37. Vires variant res naturales, non naturales & præter natu-
rales. Nam primum temperamentum calidum habitu denso solido
G firmoq;

firmoq; præditum cum latis venis, copiosissimas euacuationes sustinet: contraria constitutio, aut nullas aut exiguas. Deinde corpus calidum humidumq; molli rarog; habitu præditum, ex quo continuo plurimum dissipatur, validas euacuationes nullo modo sustinet. Calidum vero modice siccum cum latis venis, liberalius quam corpus frigidum humidum, aut frigidum & siccum euacuari potest, quia utraq; constitutio angustas venas habet. Semper autem corpora quæ tenuium sunt venarum & pauci sanguinis, aut nihil aut quam minimum extrahi sinunt. Plerumq; autem in pingui habitu venæ angustæ sunt, quod si lata fuerint, facilius euacuationes sustinent quam graciles.

38. Deinde cuiq; ætati suum robur à natura est. Nam media siue florens ætas, naturaliter vires omnes robustas, spirituum & sanguinis copiam habet; & copiosas sanguinis euacuationes sustinet. Contra, ætas decrepita ob virium debilitatem omnem sanguinis euacuationem metuit. At ætas puerilis (ante annum 14) licet substantia virium abundet: tamen quia corpore humido molli & tenello prædita est, ex quo continuo plurimum dissipatur propter insitam à natura euacuationem: respiciendo non tam ad vires presentes quam futuras, sanguinis euacuationes aut nullas aut exiguas sustinet.

39. Verum ex ætate non absolute virium robur conijcere oportet, sed iuxta cuiusq; corporis naturam & conditionem. Nam eadem ætate alijs corpus robustum, alijs debile est. Quare ut præcipit Celsus lib. 2. cap. 9. si iuuenis imbecillis est, aut mulier non grauida parum valet, male sanguis emittitur: emoritur enim vis, & quæ supererat hoc modo erepta est. At firmus puer & robustus senex, & mulier grauida valens, tuto curatur. Puer autem firmus præcipue non lactans, habitus densi & multi sanguinis, si graui morbo laboret, ut interiturus videatur nisi hoc modo adiutus fuerit, non erit cunctandum sanguinem mittere: candonantes aliquid ætati tempori &c. Quare Auenzoar filio trimo utiliter in tali casu venam secuit. Eadem

dem est ratio in robustis senibus, graui morbo à plenitudine laborantibus, ut longa experientia demonstrat Rasis.

40. Viri plerumq; sanguinis missionem melius ferunt, quam mulieres precipue quæ habitu molli laxo & raro prædita sunt cum venis angustis. Quando autem menstrua naturaliter fluunt à phlebotomia abstinere conuenit. Mulieres quidem grauida teste Hippocrat. 31. aph. 5. si sanguis mittatur abortum faciunt: attamen si magnus morbus urgeat aut immineat à plenitudine, cum virium robore, medici erit potius anceps auxilium eligere quam nullum. Verum minus extrahere quam vires tollerant, potissimum primis & ultimis mensibus; ut dictum est in Disputatione de Purgandi ratione.

41. Præterea aer ambiens temperatus, euacuationes feliciores reddit, contra intemperatus difficiliores. Nam caliditas vires & corpora dissoluit, frigiditas coerces. Proinde ver omnibus euacuationibus magis accommodatum est, deinde autumnus: minus accommodata est æstas, deinde hyems. Quæ ratio est in anni temporibus, eadem in regionibus & locis ac cæli tempestatibus. Præterea qui non assueti sunt venæ sectionibus, & qui parsimonia vitæ usi sunt, & multis curis & laboribus torquentur, minus sanguinis euacuationem sustinent. Contra, qui assueti sunt venæ sectionibus, & liberalius pleniusq; viuunt.

42. Tandem res contra naturam quatenus vires debilitant aut dissolunt, euacuationem sanguinis, prohibent, ut morbi ab humoribus prauis aut crudis sine plenitudine ut hydrops &c. magna intemperies partis principis, grauissima vulnera &c. Item neruorum distensiones morsus aut dolor in orificio ventriculi, syncope, diuturna vigilia, fluxus alui immodicus, spontanea sanguinis euacuatio, quatenus vires dissoluit, aut materiam morbi sufficienter demit. &c. Oportet autem non solum in agris vires præsentis obseruare, sed etiam futuras prospicere.

43. Ex his omnibus iudicamus non solum quibus venæ secanda sit, sed etiam aliquo modo quantum sanguinis extrahendum, sine ^{4. pars dis-}putationis
Quantum
quo-cuacuandū

quousq; & quoties? quousq; sit euacuandum & quoties. *Quantitas* autem sanguinis euacuandi correspondere debet quantitati illius quod multitudine peccat, modo feratur à viribus. Verum cum nec multitudinis nec virium sit certa mensura, neq; etiam perspectum sit, qualis sit futura aëris constitutio &c. *quantitas* sanguinis mittendi incerta erit. Nihilominus quia cum secatur vena in manu nostra est, quantum detrahamus, si comparatio fiat virium cum magnitudine morbi aut plenitudine, ex viriusq; proprijs signis: non prorsus difficile erit, artificiosa coniectura ad iustam quantitatem quam proxime accedere. Verum si res adhuc incerta videatur, satius erit in defectu peccare, & sectionem repetere, quam in periculum agrum adducere subito & inopinato virium lapsu.

44. *Vires* autem valide copiosam sanguinis detractionem facile sustinent, & simul causas morbificas facile excutiunt, at si vires deficient relicto morbo viribus subuenire oportet; nam auxilia per se morbos extirpare nequeunt, sed naturæ auxilium requirunt. Verum si vires nec satis firmæ, nec prorsus debiles sint, ita curatio instituenda erit, ut nec vires nec morbum contempsisse videamur. Proinde quantitatem euacuationis semper aestimare oportet ex quantitate requirentium & tollerantium missionem; requirit enim morbus, tollerant vires.

45. Ex mutua autem comparatione morborum requirentium & virium tollerantium ipsa sanguinis missio triplicem differentiam admittit, alia enim phlebotomia perfecta magnaue est, qua totam aut maximam materiae morbificæ partem detrahitis; alia utilis sed imperfecta, qua portione aliqua detracta, reliquam leuiorem facit, ut à natura facilius regatur: tertia non solum imperfecta, sed etiam tam exigua est, ut inutilis videatur & nihil laborantem leuet. Quemadmodum phlebotomia, ita vires & morbi diuiduntur. *Vires* autem in integras siue robustas, mediocres, & debiles siue prostratas. *Vires* robuste perfectam mediocres imperfectam sed utilem, deiectæ autem exiguam aut prorsus nullam sanguinis detractionem sustinent.

46. Morbi



46. *Morbi verò alij magni, alij parui, alij mediocres sunt. Sem-* Regulæ
obseruan-
dæ in quan-
titate.
*per autem morbi magnitudo cum virium robore conferenda est si-
tutam curationem exequi velimus. Parui morbi licet à plenitudi-
ne, lenioribus remedijs curantur, nec sanguinis detractionem requi-
runt ut supra diximus. Morbi vero magni à plenitudine, magna reme-
dia scilicet phlebotomiam indicant, sed pro modo magnitudinis &
virium robore. Nam si morbus extremus fuerit cum virium robore;
quia vehementissime urget, cito subuenire oportet, plena integraque
sanguinis detractione, at si morbus minor fuerit & vires integra,
plena, euacuatio necessaria non est, sed utilis sufficere videtur, ut
tuto magis quam cito curemus. Nam semel & uniuersum euacua-
re periculo non caret. Sin vires debiles fuerint, sed non plane pro-
strata & morbus vehemens, consultum erit per vices sanguinem ex-
trahere, & intermedio tempore antequam fiat reiteratio vires sem-
per reficere.*

47. *In acutis verò morbis quia periculum magis urget, sangui-
nem paulo liberalius mittere oportet, modo vires ferant. Nam si pro-
strata fuerint omnino abstinendum erit, si magis oppressa quam lan-
guida nequaquam sanguinis missionem omittere decet, sed iterato
sanguinem detrahere, & per vices reficere. qualis phlebotomia per
Hippocratem dicitur. In chronicis vero quanto morbus diuturnior,
tanto minus sanguinis detrahere oportet, ne subtractione sanguinis
natura in via deficiat. Nam in chronicis potissimum, non tantum
vires presentes, sed etiam futuras considerare oportet.*

48. *Deinde in phlebotomia gratia precautionis imminente
morbo à plenitudine, necessitas nondum exigit, ut tantum sangui-
nis detrahamus, quantum plenitudo postulat; quemadmodum in
phlebotomia gratia curationis. Nam urgente morbo & plenitudi-
ne, utile est quam plurimum euacuare. Praecipit Hipp. in talibus Mensura
quantita-
tis.
usque ad animi deliquium ducere si ager perferre queat. Verum
simpliciter ad animi deliquium sanguinem detrahere, nec certa nec
tuta mensura est. Nam nec omnibus qui animo deficiunt sat sangui-
nis*



nis detractum; neq; si plurimum detrabatur omnes statim animo delinquant, sed nonnulli interdum post minus copiosam sanguinis de-
tractionem, in subitum & inopinatum virium lapsum incidunt.

49. Deinde satis certa detractio mensura non est quae sumitur à mutatione coloris sanguinis, si pars aliqua inflammata fuerit: aut in ceteris, à mutatione coloris faciei & oculorum: neq; etiam ex fluxionis impetu, si subsederit, licet nulla harum contemnenda sit; sed potissimum ex conferentia & aegri tollerantia. Conferunt enim euacuatio quae morbum manifeste minuit, tolleratur si viribus molesta non sit. Et licet non videatur phlebotomia morbum statim imminuere: tamen si viribus molesta non sit, proderit semel aut iterum potius reiterare, quam ad extremum euacuationes ducere. Nam ut consulit Celsus, parcendum semper est remedijs, quae & vita custodes vires demunt, & medico pro gloria dedecus conciliant. Verum in desperatis ubi nulla superest spes nisi in sanguinis missione, iubet Aetius usq; ad experimentum procedere.

50. Tollerantiam aestimat Galen. ex pulsu, qui vitalis roboris signum est, cuius consensu seruato vitali robore certam aliquam quantitatem extrahere licebit. Verum ut supra monuimus, cum vitalis consideratione, coniungere oportet aestimationem illius facultatis, quae morbum debellare debeat; cauentes, ne immodicis vacuationibus robur illius succumbat. Nam praeter robur virtutis vitalis, quidam morbi postulant robur virtutis animalis, aliqui naturalis, nonnulli viriusq; veluti in pleuritide omnium facultatum robur desideratur, ut vitalis propter dissolutionem spirituum vitalium à dolore, febre, &c: naturalis ob concoctionem materiae in pectore: animalis ob expulsionem siue expectorationem.

51. Cum viribus coniungere oportet considerationem temperamenti, aetatis, loci, temporis, & cetera ut supra dictum est. Nam quantitatem debitam non sinunt euacuare, aetas puerilis, aut senilis, sexus foemineus, regio, aut tempus nimis calidum, aut frigidum, vigiliae, inedia, cruditas, morbus ad syncopen inclinans, orificij ventriculi debilitas, aut nimis exquisitus sensus.

42. Ex

52. Ex quantitate requirentium & tollerantium astimatur ^{Quoties} non solum quantum & quousq; sit euacuandum, sed etiam quoties, ^{phleboto.} scilicet an simul & semel, an iteratò siue per vices & partes. ^{instituen-} Vbi- ^{da crit?} da enim semel misso sanguine, omnibus necessitatibus requirentium satisfactum non est, iteratio conuenit. Requiritur autem phlebotomia gratia euacuationis simpliciter, aut reuulsionis, aut deriuationis, quæ omnia nec simul & semel, nec ex vna eademq; vena perfici possunt, vt ex supradictis patet. Deinde vbi vires periclitantur tam reuulsiones & deriuationes quam euacuationes partiri decet, imò teste Galen. lib. de Cur. per vena section. cap. 12. quanto maiorem in numerum particulares detractiones auxeris, tanto efficaciorum reuulsionem effeceris.

53. Præterea vbi vires periclitantur vt in debilibus conualescentibus qui recidiuam patiantur, aut qui facile animo deficiunt, optimum est detractiones iterare, & per *ἰνυγοῦν* euacuationes institueret: idem aliquando requiritur in graui angina & affectibus suffocantibus &c. Item si sanguis simplex non fuerit, aut in plures partes diuisus, aut partim in vasis partim extra. Verum in reiteratione si necessitas plurimum non urgeat, & vires aegri nondum expertas habeamus, melius est à pauca quantitate incipere, at si urgeat necessitas, & constet de viribus, satius est prima vice plus detrahere quam secunda, & secunda quam tertia.

54. Superest vt de tempore oportuno agamus, quo phlebotomia ^{s. pars Quo} institui debeat. ^{tempore in} Tempus autem opportunum præscribit necessitas vr- ^{stitui debe.} gens & virtus tollerans. ^{at phlebo-} Necessitas alia maxima est, quæ sanguinis ^{tomia.} missionem tardare non sinit, sed ob imminens periculum statim venam secare cogit: alia minor quæ non tantopore urget, sed diem aut saltem horam diei accommodatam eligere sinit; vnde alia phlebotomia coacta dicitur, alia electa.

55. Instituitur phlebotomia aut gratia curationis vt in aegris aut præseruationis in sanis. In aegris autem considerantur morborum tempora non solum vniuersalia, sed etiam particularia: In sanis & aegris ^{anni}

Phlebotomia electa quando institui debeat.

anni tempora dies & hora, quibus securior phlebotomia. De temporibus anni supra dictum est. Vbi necessitas magna non urget ut in praeservatione, ver maxime opportunū phlebotomia, deinde autumnus; dies nec magni caloris nec magni frigoris, hora diei temperatissima, praecipue matutina. Commodissime enim instituitur phlebotomia manē, una aut altera hora à somno post leuē deambulationē, stomacho vacuo, concoctione celebrata, & eductis excrementis in intestinis primisq; venis, ne vasa exinanita aliquid vitiosi sugant, correcta etiam si opus fuerit nimia orificij ventriculi sensibilitate aut debilitate &c.

Phlebotomia coacta quando.

56. In morbis vero si necessitas vehementer urgeat (ut in vehementi synocho aut interceptionibus venarum) & vires ferant, sanguinis missio tardari non debet, sed statim non habita ratione diei & horae aut preparationis corporis venam secare oportet, cum in mora periculum sit. Nam in sectione vena tempus morbi aut numerus dierum non semper obseruandus est, sed necessitas urgens & virtus tollerans. Quo enim die teste Gale. hos scopos in agrotante inueneris, in eo auxilium illud adhibeto, etiam si 20. is ab initio morbi extiterit. Igitur cum necessitas urget quam celerrimè sanguinem mittere conuenit modo vires ferant.

57. Ferunt autem vires quo tempore minus exhaustae sunt. Exhaustiuntur vero in morbis duobus modis. Nam primum in plerisque morbis exsoluitur virtus tractu temporis, quare mittendi sanguinis occasio dierum numero deperditur, & differenda in talibus non est ob virium dissolutionem, sed ut monet Hippocrat. inchoantibus morbis si quid mouendum sit, moue, cum consistunt melius est quiescere. Igitur si quando vel secundo die ab initio morbi vires exsolui videantur, à phlebotomia abstinēbimus. Deinde in morbis qui certis quibusdam periodis mouentur, & exacerbationes remissionesq; habent exsoluitur virtus in accessionibus quo tempore acri maxime affliguntur. Proinde in febribus continuis differtur phlebotomia, ad remissionem; in intermittētib; ad intermissionem, quacumq; hora diei aut noctis euenerit: Nam hoc tempore maxima morbi tranquillitas est, & vires facilius ferunt.

58. Ve-



58. Verum ubi propter dolores, inflammationes aliosq; affectus citra febrem hoc auxilio opus est, non oportet remissionem aliquam expectare, sed magnitudinem doloris aut affectus tantum intueri, & in ipsa vehementia, sanguinem detrabere. (sed quantum vires ferre queant) ut à parte affecta sanguis retrahatur: quia ad partes dolentes cetera spiritum cum sanguine transmittunt, doloresq; vehementiores excitant.

59. Phlebotomia simpliciter euacuans à toto, in principio morbi adhibetur, ut multitudine detracta corpora liberalius transpirent: unde consulit Galen. 9. Method. med. initio febrium putridarum venam secare. At reuulsio & deriuatio affectibus rheumaticis conueniunt, sed reuulsio initio potissimum, aut quamdiu cum impetu fluunt humores. Deriuatio verò post reuulsionem aut euacuationem à toto, cessante impetu fluxionis &c. ut supra dictum est.

Quando institui debet, at phlebotomia euacuans reuellens aut deriuans.

60. Valida existente virtute tantum sanguinis euacuare oportet, quantum postulauerit morbus; Sin minus repetitione utamur. Repetitio vero in quibus simpliciter euacuare conamur magis eodem die esto, si vires sufficere queant, sin minus sequente die donec toto illa sanguinis copia quæ supra mediocritatem est, fuerit prope euacuata. At reiteratio gratia reuulsionis, melius indicatur si duobus diebus deinceps fiat & frequenter. Nam vena pluries aperta vehementius reuellit, quia natura assueta crebris motibus reuulsorijs, eo humores mittit & locum affectum deserit.

Quoties institui debeat phlebotomia.

Tempus reiterationis.

61. In inflammationibus laterum aliarumq; partium, quando materia è vasis ad locum confluit, repetitio commode in diem sequentem aut ultra deferitur, ut materia vitiosa interim ex affecta sede in venas exhaustas subeat. Verum in pestilentialibus tumoribus ne violenta contagio diutius inhereat aut latius serpat, reiteratio procrastinanda nullo modo est, si vires ferant. In omni vero sectione vires agri semper obseruare conuenit, manu arterijs illius admoda ut suadet Galenus, & si confertim euacuationem ferre nequeat, primo die tantum rescicere expedit, secundo detractionem reite-

D

rare.

rare. Tantum de phlebotomia. cetera de forma & modo apertionis venarum: de regimine à sectione venarum; de sanguinis emissi observatione, breuitatis causa omitto.

62. Quia vero sanguis qui parti affecta inhaerescit, non semper vena sectione detrahi potest, non enim facile venas subit aut in venas exhaustas remeare solet. Proinde magis particulari euacuatione indiget, si tanta eius copia sit, ut insensili euacuatione discuti nequeat. Particularis autem sanguinis euacuatio est, quae ab ipsa parte affecta sanguinem manifeste educit. Manifeste autem educitur vel per hirudines, vel per scarificationem sine aut cum cucurbitulis.

Particula-
res sangui-
nes euacu-
ationes.

63. Hirudines autem eligere oportet non nigras, aut virides, aut quae magna capita habent, & in aquis putridis & canosis degunt &c. ut docet Auicenna & Rases. Deinde statim ut captae & ablatae sunt, ut omnem virulentiam deponant aqua limpidissima mergantur, saepeq; aqua permutetur, addito interdum paucillo sacchari. Hirudo preparata partiq; admota, morsu suo, trifidum vulnus primum infligit, deinde sanguinem à vicinis partibus sugit, donec copia turgescens decidat, Anthillus iubet forcipe caudas earum incidere. Nam effluente sanguine trahere non desinunt, quousq; sal aut nitrum osculis earum inspergatur.

De hirudi-
nibus.

64. Hirudo in calamum viringq; perforatum demissa, & vena legitima ratione admota, ita plerumq; attrahit, ut post suctionem sanguis confertim erumpat. Proinde vniuersalis sanguinis euacuatio per hirudinem fit affixam venis maioribus ut supra diximus. Reuellunt autem in pluribus affectibus hirudines, si brachijs adhibeantur, vena saluatella &c. Deriuant vero à liene meserao & vtero, simulq; melancholiam euacuant; si venis haemorrhoidalibus admouentur, nam praeceteris auxilijs putantur optimè melancholiam detrahere. Item vena frontis affixa à capite deriuant. Verum cuti aut parti admota cui vena ampla non sunt, eam potissimum exhauriunt, & à remotissimis partibus nihil alliciunt. Proinde cutis virijs conueniant, ut scabiei, lepra &c.

65. Deinde scarificatio cutis pro ratione loci, & prout magis minusq; alte

alte scalpellus adigitur, magis aut minus copiosam sanguinis detracti-
onem facit: utilitatem autem interdum non minorem praestat quam
ipsa vena sectio: Euacuat enim non solum humorem parti inhaeren-
tem efficacius multo quam phlebotomia, sed etiam redundantiam à
roto quodammodo. Item reuellit & deriuat, tutius quidem quam phle-
botomia: verum segnius tardiusq; & citra minorem corporis commo-
tionem, aut virium iacturam etiam in vigore morbi: licet in pueris
tam uehemens auxilium sit, quam in grandioribus vena sectio. Vti-
mur autem in tollenda plenitudine scarificatione brachiorum & cru-
rum, cum cucurbitulis plerumq; quando tutum non est venam seca-
re. Ita Oribasius sibi alijsq; in peste Asiatica crus scarificauit, duasq; li-
bras sanguinis fere detraxit, atq; ob eam causam periculum vitauit.
Nonnulli in talibus affectibus nates scarificant. Conducit potissimum
scarificatio crurum in plenitudine à suppressione menstruorū aut ha-
morrhoidum. Reuellit quoq; scarificatio & ad partes distantes serua-
ta rectitudine aut communiōe: veluti in inflammatione cruris dex-
tri, scarificatio manus dextra, aut cruris sinistri. Item ab interioribus
ad exteriora reuellit & simul deorsum mouet scarificatio crurum. De-
riuat vero in suppressione menstruorum scarificatio femoris aut sura-
rum. At humorem parti inhaerentem qui alijs remedijs non cedit effi-
catisimè euacuat scarificatio partis affectae ut diximus. Proinde cu-
tis sceditatibus conuenit, irē schyrrhis inueteratis, inflammationibus
gangranis, tumoribus pestilentialibus, morsibus venenatorum &c.

66. Verum in ipsa scarificatione distinctio quadam adhibenda
est: magna enim profundaq; scarificationes, multum euacuant, & è
longinquo facilius trahunt, meliusq; duris corporibus crassiq; sanguini
conueniunt; contra tenues & superficiariae. Semper autem scarificatio
largius & è distantioribus penitioribus partibus sanguinè euacuabit,
si statim adhibeatur cucurbitula: attrahit enim cucurbitula potissimū
cum multa flamma pro sui magnitudine & forma ut scribit Gal. Auic.

67. Vt mur autem scarificatione aut sine cucurbitulis, aut cum
cucurbitulis: & vicissim cucurbitulis, aut siccis sine scarificatione, aut
cum scarificatione. Scarificatione autem sine cucurbitulis ut mur, ubi

De scari-
ficatione.

De cucur-
bitulis.

attractione magna opus non est, nec copiosa euacuatione, & potissimum in pueris & corporibus mollibus raris &c. Cucurbitula vero magnum usum prestant, non solum cum scarificatione, sed etiam sicca sine scarificatione: utroque enim modo euacuant, attrahunt, loco materiam mouent, reuellunt, alterant, dolores mitigant.

68. Euacuant autem sicca, tantum insensibiliter, & flatuosos spiritus discutiunt, proinde colo intestino aut ventriculo propter flatus dolente teste Gale. 12. Method. cucurbitula magna cum multa flamma admota incantamenti instar iuuat. Deinde sistit quoque vomitum & singultum, ventriculo imposita: ac menses fluentes, mammis. Præterea cucurbitula destillationes in stomachum, suspendunt: sanguinem attrahunt, & profluentem rursus sistunt, obiectis partibus admota, sed ut monet Paulus cum scarificatione efficaciorē perspiraculum præbent. Nam cum scarificatione sensibiliter sanguinem cæterosque humores euacuant; & à remotioribus altioribusque partibus eliciunt. Quare in nonnullis locum phlebotomia implent, cucurbitula cum scarificatione cruribus, natibus, aut brachijs admota. Reuellunt etiam ad longissimas partes, & in febribus malignis ab internis ad externa humores euocant.

69. Verum auctore Galen. purgatis in primis corporibus utiles potissimum sunt, non plethoricis. Nam ubi tam cucurbitulis quam venæ sectione aut purgatione opus est; semper venæ sectio aut purgatio precedat. Deinde initio inflammationis, parti affecta nunquam admouende crunt, sed partibus distantibus laboranti in directum coniunctis, reuulsionis causa. Ipsi vero parti affecta aut vicina, tum cucurbitulas admouere conuenit, cum nihil amplius affluerit, totumque corpus exinanitum fuerit, ut inflammationis materia è loco moueatur, vel à parte nobili ad ignobilem transferatur, vel euacuatione sensibili aut insensibili amoliat, vel ab interioribus ad exteriora trahatur, sed de his alijsque legendus erit Oribasius lib. 7. & 8. & Paulus lib. 6. cap. 11. Celsus lib. 2. Auicenna lib. 1. Feu. 4. doct. 5.

F I N I S.

hereditaria publica, que...

99 A 6903

(Nr. 24
nicht)

(25 Handschrift)

(9)

ULB Halle 3
002 636 220

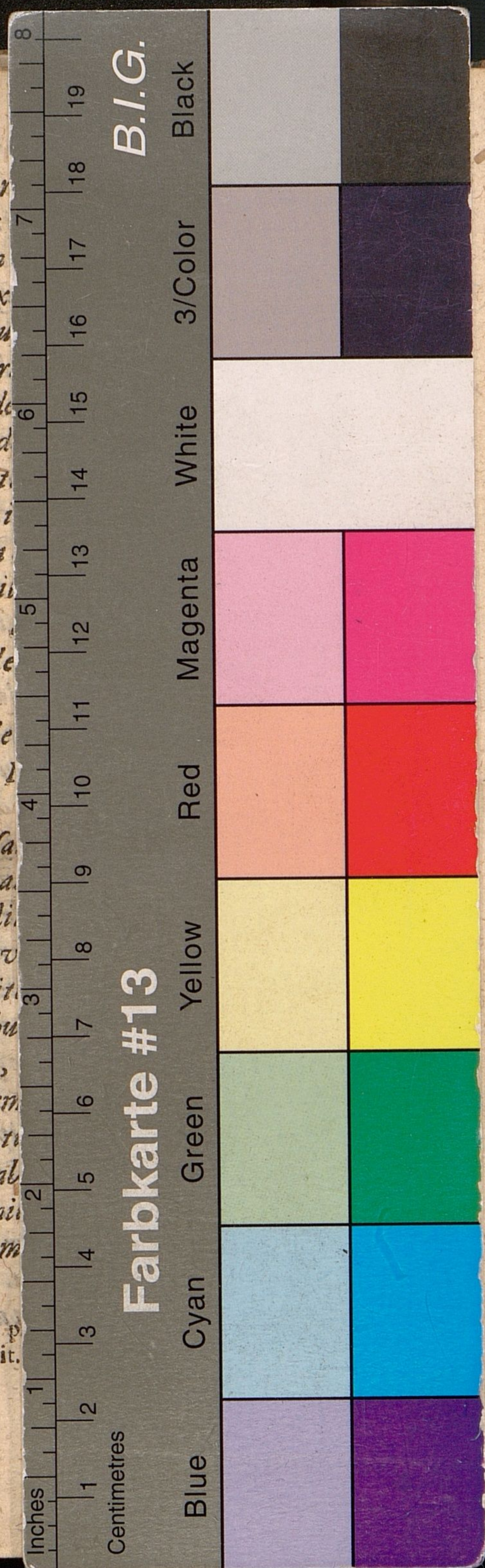


(Nr. ~~ausgegeben~~)

VD 77

ATA-OL





Disputatio Medica
DE
PHLEBOTOMIA,
HIRVDINIBVS, SCA-
RIFICATIONE, ET
cucurbitulis.

Quam
D. F. G.

Sub praesidio
DVNCANI LIDDELI SCOTI
PHILOSOPHIAE ET MEDICINAE DO-
ctoris, & in illustri Iulia eiusdem facultatis ac su-
periorum Mathematicum professo-
ris publici.

Mense Augusto
tueri conabitur
CASPARVS GALVVS *Hauelbergensis Marchicus.*

HELMAESTADI,
Excudebat Iacobus Lucius, Anno

M. D. CI.

