

C V D

A T G G

1 6 1 1

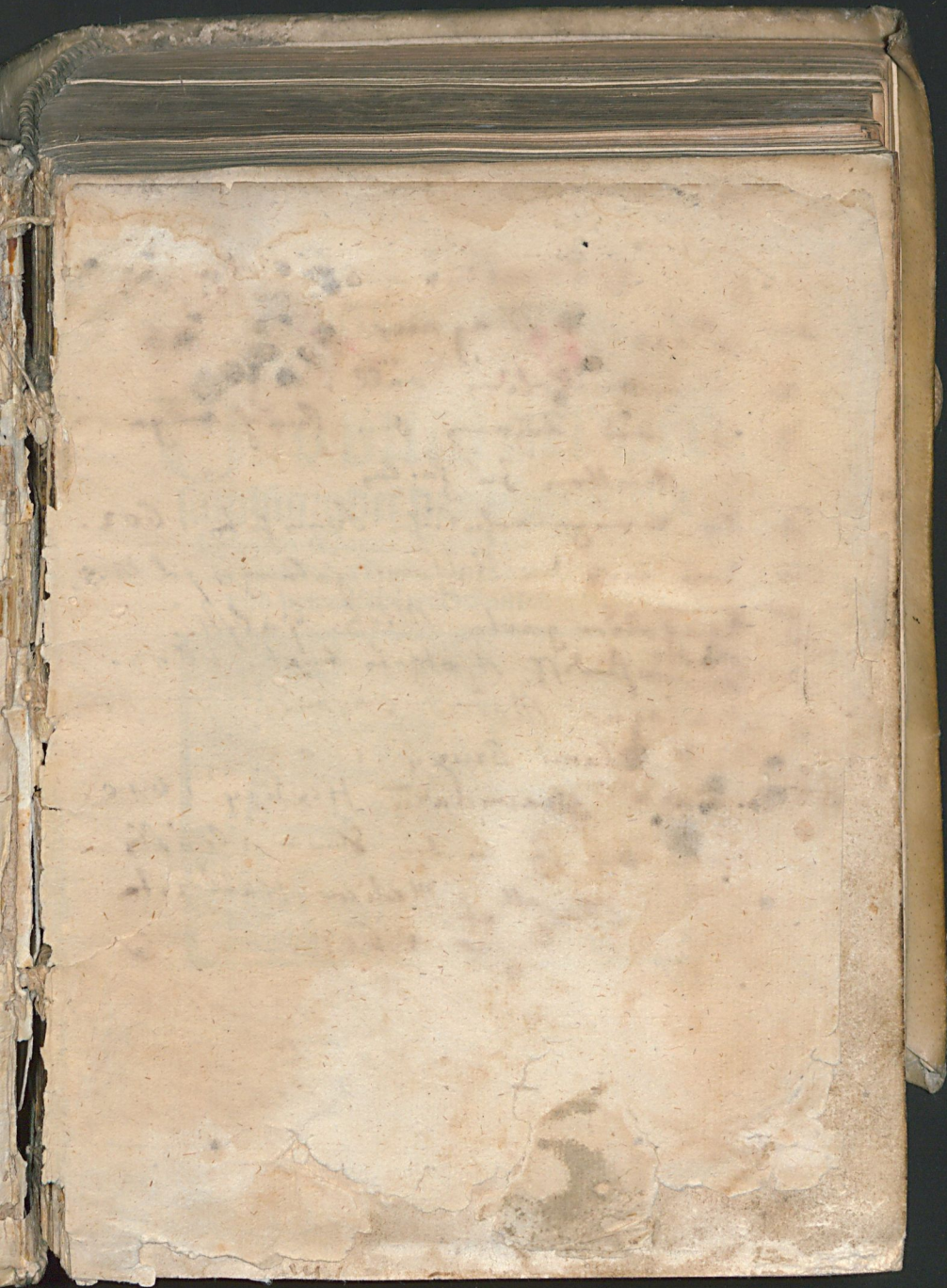


*[Faint red stamp]*

*ov 2.1*

*Libb. med. Hto*  
*2 H. 23. V.*







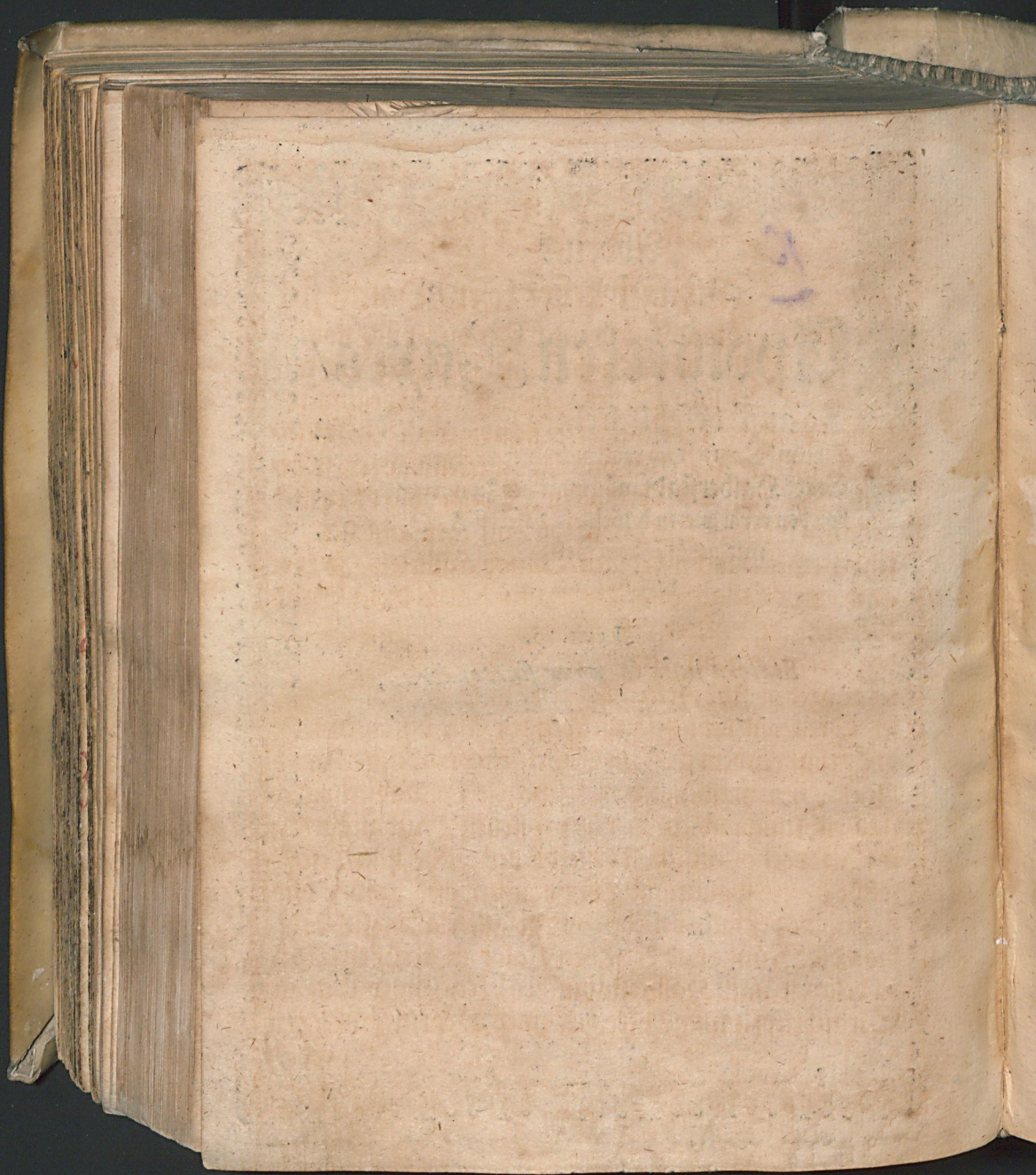
Content

1. Oberst Magnus
2. Von ...
3. ... und ...
4. ...
5. ...
6. ...
7. ...
8. ...
9. ...
10. ...











## An den Leser.



**B**instiger lieber Leser / Damit sich  
hinfüro niemand weder ober vns / noch v-  
ber die vns anbefolene Apothecke / vnd der-  
selben Diener allhie mit fug zu beschweren  
habe / besondern ein richtiger / beständiger vñ billigmessi-  
ger Kauff der Materien vnd Apotheckenwahren / so be-  
findlich vorhanden / je vnd allewege möge observirt vñnd  
gehalten werden / Als haben wir auff empfangenen be-  
schlich eines Hochwürdigen Thumb Capittels / so wol  
auch eines Erbarñ vnd Volkweisen Raths dieser Stad  
Halberstadt / vnserer gnädigen vnd günstigen gebieten-  
den Herrn / gegenwertige Taxation vnd Würderung al-  
ler vnd jeden Apotheckenwahren / nach gelegenheit die-  
ses Orts / vnd der jetztlauffenden zeit / mit satsamen rath  
vnd gebührendem fleisse in Schrifften versertiget / vñnd  
dieselbe nun männiglichem / zu mehrer vñnd vnfeilbarer  
nachrichtung publiciren / vnd in offenen Truck außgeben  
wollen / verhoffentlich / es werde der gutherzige Leser /  
solche vnserer wolmeinung vñnd angewandte mühe vnd  
fleiß ihme desfalls belieben vnd gefallen lassen / sich auch  
was die Münze vnd derselben Valor in berührter Tax-  
ta belangt / nach Halberstädtischen Mariengroschen vñ  
Straubenspennung / derer 12. einen Mariengroschen /  
oder



oder 18. einen silbern Groschen gelten / durchaus in  
allem verständlich zu richten / vnd hinwieder die gefasste  
Pfund nach dem Kraimergewicht / vnd also auff jedes  
Pfund 3 2. Loth in der Apothecke zu fordern vnd zu ent-  
pfahen wissen.

Wir sind darneben ferner erböttig / vermöge vnse-  
res tragenden Ampts / so lange wir solches vnwürdig  
bedienen / allenmöglichen fleiß anzuwenden / daß nicht  
allein durch die Jährliche Generalvisitation gute / tüch-  
tige vnd vnverlegene Wahren / in der Apothecken vmb  
den gefassten Kauff mögen zu bekommen seyn / Vnd dar-  
gegen / was tadelhaffig ist / weggerorffen vnd abge-  
schafft werden / Besondern weil auch etliche Wahren von  
Märkten zu Märkten steigen vnd fallen / Welche denn  
zu Ende dieser Taxæ mehrertheils specificiret / vnd mit  
Nahmen außgesagt worden / Als sollen dieselbige nach  
dem Einkauf vnd obergebenen Lauffzettel stets wer-  
thiret / deßfalls ein besonder *Catalogus* schriftlich verfer-  
tiget / vnd in der Apothecke öffentlich angeheffet werden /  
damit sich ein jeder deß gewöhnlichen vnd nechstgefassten  
Kauuffs dahero erkundigen / vnd also fernere vnbesug-  
ten Klagens deßfalls gelübriget seyn möge. Geben zu  
Halberstadt am 15. tag *Septembris*, Anno 1607.

Guilhelmus Budeus D. vnd  
Tobias Rübn / an jetzo be-  
stallte Sciffes vnd Stadt-  
Medici daselbst.



# Abdruck des Halberstädtischen Apotheken Taxes.

M. S. 8

## ELECTVARIA

Lenitiva & solutiua. ℥℞

**C**assia extracta composita  
Diacassia cum

Manna

Lenitiui

Diapruni laxatiui  
simplicis.

Diaeseben

Diaphanicon

Indi

Diasena

Benedict. Laxatiua

Elecroph.

de Psyllio

de Succo Rosarum

Diacarthami

Hicra simplicis

cum Agarico

Logadij

Pachij

Flor. Cassia recens extract.

Diaturb. cum Rhabarbaro

Diacatholici  
Lenitiui de Manna  
Conf. Hamech  
Rosati Mesua  
Diacydonij Cathartici  
D. Budai

## ELECTUARIA Opiata & Antidoti.

Theriaca Andromachi

Ratisbonensis

Communis

Mithridatij Damocr.

Elect. Camphorati

De ouo Maximil.

Imp.

Aurea Alexandrina

Tryphera Sarracenicæ

Magna

Perfica

Philonij Romani

Perfici

Mesua

Requici Nicolai

Conf. Anacardina

Diasatyrii

De baccis Lauri

Diatrischlophen.

Diatrischlophen.

Diatrischlophen.

Diatrischlophen.

Diatrischlophen.

Diatrischlophen.

℥℞

3  
3  
3  
3  
3

8  
2  
1  
6  
9  
8  
4  
2  
2  
2  
2  
2  
2  
2  
2  
2  
2  
2  
1

6



De Scoria ferri	Ξβ 2
De Chalybe D. Budæi	2
Michletæ	2
Diacodij Montani	2
Confect. Alchermes	7 2
Confect. de Hyacintho	18
Diacori	I

## CONFECTIONES

*Solutiva in forma  
solida.*

Ξβ

Diaturbith. cum Rha- barb.	3
Diacarthami	2
Diaphænicon	2
Elect. de succo Rosar.	2
Elefoph.	2
de Citri corticib. solut.	3
<i>SPECIES ARO- matica, &amp;c.</i>	
	3j
Spec. aromat. rosat. & aliarum sine Ambra & Moscho	2
cum Ambra & Moscho	4
Diambra	6
Diamoschi dulcis	6
Diathamaron	4

De gemmis calid.	3j 7
de gemmis frigidis	4
Diaxyloaloes	4
Cordialium temperat.	3
Dianisi	I 6
Diacymini	I 6
Diamargarit. calidi frigidi	I 6 3
Pleris archontici	3
El. Ducis	I 6
Iustini	I 6
Lithontrib.	I 6
Lætificantis Galeni	4
Rhasis	2
Diacalaminthi	I 6
Diaireos Salomonis simplicis	I 6 I 6
Diatrion pipereon	I 6
Diapenidij	I 6
Diatragacanthi frigid. calidi	I 6 I 6
Diacastorei	2
Resumptiui	3
Morsul. Imperatoris	I 6
Spec. Bertholdi	I
Pro suppositorijs	I
<i>PULVERES COM- positi.</i>	
	3j
Pul. Senæ Montagnan.	1

Senæ



Senæ VVieri	3j	1	6	Diamoschi duleis	ξβ	1	6
Laxatiui Brassæ volæ		2	6	Diamargariti frigidi		1	6
Contra calculum			6	Diambæ		1	6
Sternutatorij		6	6	Aromatici Rosati		1	6
Contra vermes		6	6	Manus Christi cum			
Dentificij		6	6	Perlis		1	6
Saxonici cōtra pestem		6	6	Manus Christi cū Perlis			
Contra Dysenteriam		6	6	& oleo anisi		1	6
Diaphœnici		2		cum ol. Cinam.		2	
Diaturbith. cum Rha-				Moschardini		9	
bar.		3		Anisi laxativi		3	
Pul. Epatici Tob. Rūh-				Sacchari penidij			9
nen		1	6	Confect. rad. Cichorij			9
Stomachal. vsualis	ξβ	1	6	Pimpinell.			9
Tragæ grossæ		1		Confectionum candi-			
Porcorum			3	satar. in genere ℥i.			
pro fumo optimi		2		i. Thaler.		1	6
vsualis		1		Cinamomi factitij ℥i			
Haly		2		i. Thaler.		1	6
Puerorum		1	6	Confect. sem. anisi ℥i.			
Prophylactici D. Budæi				16. groschen.			9
contra pestem		2	3	Fœniculi			9
				Conf. sem. Coriandri			9
				Carui			9
				Eruca			9
				Amygdalarum			9
				Conf. Sem. Cinæ.		1	6
				Tab. Mithridaticarum			
				Budæi			2
				Sulphuræarum cū			
				Moscho			3
				Sul-			

ROTULAE ET  
Confectiones.

Confect. in rotulis in  
    genere  
    Exceptis  
de gemmis calidis  
    frigidis



M 38		M 39	
Sulphurearum communium	I 6	Citri	℞ 1
Morsul. ex succo Citri	I 6	Passul. Laxativarum	2
Rosar.	I 6	Pass. de Genua ℞ 1. 2 gr̄	3
Berber.	I	Myrobalanorum omn.	2
Rotul. de essentia Angelica	I I 1/2	Cort. Citri	9
Rotular. de extracto Guajaci	4	Lactuæ Hispanicæ	I
<b>C O N D I T A.</b>		Diacydonij simplicis cum speciebus.	I
Cond. Carnis citri ℞ 1. 21. gr̄	9	Rad. Myrrhidis Ital. condit.	9
Pyrorum Muscatell.	9	Nucum Juglandium Condit. N.	I
Cort. Aurantium	9	Condit. Rhabarbari	9
Zingiber communis Indici ℞ 1. 24. gr̄ de China ℞ 3 gr̄	I 9	<b>S Y R U P I E T</b>	
Calami aromatici communis optimi	6 9	<i>Julapia.</i>	
Ceraforum	6	℞	
Cydoniorum rad. Cichorii	9 9	Syruporum communium	9
Enulæ	9	<i>Exceptis.</i>	
Pimpinell.	9	de Cichorio cum Rhabarbaro	2
Symphyti	9	de Iniubis	I
Nuc. Moschatæ in India condit.	6	Prassio	I
Florum Aurantium.	I	Byzantini compos.	I 6
		Acetositatis Citri	I 6
		Granatorum	I 6
		Corticum citri	2
		de Artemisia	I
		Rosis siccis	I
		de fumaria compos.	I 6
		Epithy.	



M. 59

Epithymo	I
Stachade compositi	I
Eupatorio	I
Syr. Myrtini compositi	I
Oxyfahari compos.	I
de Eryfahari Lobelij	I
Hepatici D. Budæi	3
Nephritici Budæi	I 6
Cephalici D. Budæi	3
Cretici cum Moscho	
D. Budæi	2
fine Moscho D.	
Budæi	I
Bechici D. Budæi	I 6
E. Succo Rosar. rub. D.	
Budæi	I 6
de Mechiocanna D. Ba-	
cheri	4
de Soldanella eiusdem	3
Rosati solutivi	I 6
Diafcreos, Andernaci	3
Diacnicu Andernaci	2
Mell. Anthofati	9
Rosati solutivi	6
simplicis	6
Oxymelit. simpl.	6
Scyllitici	9
Diuretici	9
Compositi	9
Helleborati Iulia.	I 6
Mell. Virginei s̄ I. 6 s̄	3

R O B.

ε β

Rob. de Berberis	I
Ribes	9
Morum i.e. diamorō	6
Cerasorum ex succo	6
ex pulpa	3
Sambuci	6
Nucum	6
Sapæ vini	9

L O H O C H.

ε β

Lohoch sani & experti I	
de pulmone vulpis	I
Papauere	I
farfara	I
Portulaca	I
Scylla	I 6
Caulibus	9

M A S S A E P I L L U -  
larum.

3j

Pillular. omnium cum	
& fine acumine	2
Exceptis.	
D. Iosephi Quercetani	
de Succis.	4

B

EXTRA



EXTRACTA. 3 j

Ex. Mas. pillul Cochiat.	
cū & sine Helleboro	6
Pill. aurearum	6
Aggregatiuarum	6
Panchymagogon	6
de fumo terræ	6
Lucis	6
Extr. Diacarthami	6
Ext. Aloes Quercetani	6
Laccæ	6
Angelic.	6
Anisi	6
Calami aromatici	6
Cardui benedicti	6
Cochleariæ	6
Flor. Peconia	6
Ligni sancti	6
Hellebori nigri cum	
Spiritu vini	6
cum aqua Anisi	9
Garyophyllor.	9
Lapathi acuti	6
Mechoacæ	12
Pyrethri	6
Rhabarbari	12
Scabiosæ	6
Scordij	6
Soldanellæ	9
Turpethi	12
Veronica	6

Zinziberis	6
Extr. ad Scorbutū	3
de baccis Iuniperi I	
Laudani Opiati gr. j.	6
Ext. Zedoariæ	3 j

TROCHISCI.

	3 j.
Trochiscor. omnium	
in genere.	6
<i>Exceptis.</i>	
Galliæ Moschatæ veræ	24
pro vnguentis.	12
Aliptæ Moschatæ	6
Alhandal.	3
de Rhabarbaro.	3
Diagrydij	3
pro fumo sine Moscho	9
cum Moscho	6
Nasal.	3
Sicff. albi sine opio	6
cum opio	9
Bechic. albarum	9
nigrarum	1

DECOCTA.

Decoct. Epithymi	3 j.
Aperit. cum Rhabar.	1
minoris	6
Pectoralis	6

Senæ



Senæ  
 Florum & fructuum  
 commune pro Clyste-  
 ribus  $\text{℥} \text{ i}$   $2 \text{ ℥}$

*L I Q U O R E S.*

Aceti vini j quartir  $4$   
 Rosarum  $\text{℥} \text{ j}$   
 Violarum  
 Scyllitici  
 Flor. Tunica

*A Q U A E D E S T I L -  
 lata.*

Aquarum comunium  
 $\text{℥} \text{ i}$   $3$   $\text{℥}$   
*Exceptis.*

Lavendulæ  $\text{℥} \text{ i}$   $4 \frac{1}{2} \text{ ℥}$   
 Citrijs malis  
 Rosmarini  
 Fl. fabarum  
 Fragorum  
 Fl. Cheyri  
 Violarum  
 Liliorum convalliū  
 Florum Tilæ  
 Cinamomi  
 de cornu cerui  
 Ligni sancti

*℥. ℥. ℥.*

*A Q U A E D E S T I L -  
 lata composita*

Carbunculi  $3$   
 Damascenæ  $2$   
 Embrionis siue balsami  
 puerorum  $3$   
 Apoplecticæ Langij  $4$   
 Visualis  $\text{℥} \text{ i}$   $6$   
 Hyrundinum  $\text{℥} \text{ i}$   $6$   
 Virtutum  $1$   
 Theriacalis  $\text{℥} \text{ i}$   
 Colicæ }  $1$   $6$   
 Antarthriticæ } *D. Bud.*  $2$   
 Nephriticæ }  $\text{℥} \text{ i}$   
 Stomachic. Donzellin.  
 & Cephalicæ Herol-  
 di  $2$   
 Cochleatæ  $1$   
 Carminativæ Dorn-  
 crellij  $\text{℥} \text{ i}$   
 Fortis  $\text{℥} \text{ i}$   
 Collyrij albi Campho-  
 ræ  $1$   $6$   
 Aq. vitæ vulgaris  $\text{℥} \text{ i}$   $9$   
 Stomachi Reueren-  
 dis. *I. Quart*  $36$   
 Vita rubæ  $\text{℥} \text{ i}$   $9$   
 Aq. Theriacalis *D. Eu-*  
*dai*  $\text{℥} \text{ i}$   $6$   
 Theriacalis Caphu-  
 rata eiusdem  $5$   $3$

*B*  $2$

*Bezoar-*



Bezoartica ex succis  
eiusdem 2

Alexiteria Querceta-  
ni 4 6

Ophthalmica eiusdem 2

## O L E A.

Oleorum simplicium  
coctorum omnium 6  
*Exceptis.*

Amygdalar. dulcium 2  
amararum 2

de Been siue palma In-  
dica 12

Capparum 1

Castorei 1 6

Cheyrini 1

de Euphorbio 1

Formicarum 1

Hypericonis 1

Hyoſcyami ex semine  
expres. 2

Laurini 9

Lini 3

Lumbricorum 1

Masticis 1

Maioranæ 1

Myrtillorum 1

Macis per express. 3j. 4 6

Nuc. Moschat. per ex-  
pres. 6 3

Nucum Iagland. per  
expres. 1 6

Nardini 1

de piperibus 1 3

Raparum per expres. 2

Scorpionum 1 6

Sesamini 2

Tartari per solutionem 1

Vulpini 1

Ad casum 9

Vitellorum ovorum 8

O L E A DESTIL-  
lata.

3j

Ol. Anisi 6

Anethi 6

Ammoniaci 9

Cinamomi 3j. 2 1/2 2 1/2

ter gus. i. — 2 1/2

Caryophyllorum 24

Carui 6

Chamomill. 9

Cymini 9

Cort. Citri 24

Aurantiorum. 24

Ceræ rectificat. 6

Calami aromatici 18

Dragontæ 9

Sem. Foenicul. 9

Hyssopi 6

Lauen.



M. 8	
Ol. Lavendulæ	6
Ligni sancti rectificati	18
non rectificati	3
Lig. Juniperi	1
Juniperi ex granis	5
vulgaris	2
Maioranæ	3j 18
Mastiches	18
Macis	24
Menthæ	9
Myrrhæ per sol. ovor.	6
Myrrhæ	9
Nuc. Moschat.	12
Philosophorum	2
Petroselini	3j 9
Pulegij	9
Piperis nigri	12
Pini	1
Rorismarini	3j 18
Rutæ	9
Spicæ	2
Succini albi rectificati	3j 9
Rubei	6
Saturciæ	6
Salviæ	9
Terebinth. Venetianæ	6
Terebinth. vulgaris	
Spiritus	1 6
Terebinth. vulgaris	
Ol.	2

M. 9	
Vitrioli optimi	3j 9
Petrolei	3
S P I R I T V S.	
Spir. Vitrioli	3j 6
Rosarum	1 6
Cerasorum	1
Acidi Sulphuris	6
Tarrari rectificati.	6
S A L I A A R T I F I -	
ciosa.	
	3j
Sal Absinthij	
Agrimonix, & si-	
miliu herba-	
rum omnium	1 6
Exceptis.	
Ligni Guaiaci	3
Vitrioli	2
Magisterij Tartari	2
B A L S A M I.	
	3j.
Bals. apoplectici	36
Anisi	9
Cinamomi	72
Caryophyllorum	18
Maioranæ	18
Succini	9
Zedoariæ	12
B 3 Hispani.	



M. 3 8		M. 3 8	
Hispanici siue liquid- ambrae	9	Lapathi acuti	1 6
Sulphuris simplicis	2 3	Mercurialis	1 6
compositi	3	<i>VNGVENTA.</i>	
cum oleo Anisi	9	<i>ε β</i>	
ad vulnera	1 6	Vng. Aegyptiaci	1
Sulphuris D. Budæi	9	Agrippæ	1
Theriacalis	9	Albi simplicis	1 6
<i>FLORES CHY.</i>		Camphorati	1
<i>mici.</i>		Apostolorum	1
Flor. Sulphuris simpl.	3	Aregon	1
cum Aloe, Croco & Myrrha	9	Aurei	1
Sulphuris ter subli- mati	6	Ex calce Vigonis	1
Antimonij	6	Comitissæ	1
Crocij Martis	3	Contra vermes	1 6
<i>SUCCI INSPIS-</i>		Citri	2
<i>sati.</i>		de Arthanita maior	1 6
<i>ε β</i>		minoris	1
Suc. Absinthij	1 6	de Alabastro	1
Acaciæ	9	Dialthææ	1 6
Ebuli	1 6	Diapompholygos	1
Elaterij	6	Fusci	1
Fumariæ	1 6	Infrigidantis Galeni	1
Hyoſcyami	1 6	Martiatij	1
Gratiolæ	1 6	de Minio ad ambusta	9
		Nihili	1
		Pomati	3
		Populei	1 6
		Pectoralis	9
		Pediculorum	1 6
		Rosati Mesuæ	1
			<i>Rubri</i>



Rubri potabilis 1  
 Stomachici Galeni 1  
 Santalini 1 6  
 Somniferi 3  
 de Tabaco 1  
 Linimenti sicutis 18

**EMPLASTRA**  
*cerota.*

*Σ β*  
 Emplastrorum communium 9  
*Exceptis*  
 Diachyli compositi cum gum. 1  
 Oxycrocci 4 6  
 de Meliloto 1  
 Diaphanici 1  
 Matricalis 1 6  
 Nerviini 1  
 Diapalmæ 1  
 de Pelle arietis 1  
 de crusta panis 1  
 Diasulphuris Martini Rulandi 2  
 pro infantibus N. j. adultis 6  
 9

**CLYSTERES.**

Sollen nach den Ingredientibus taxieret werden.

Vor Kolen vnd Arbeit.

Pro decocto simplici cum infusione Ligni S, in diplomate 4  
 2

Comuni 2  
 In pulueribus pro Applicatione Clysteris 3  
 6

pro Emplastro Epatis Ventriculi  
 Lienis  
 Renum  
 Vteri

Jedes nach der größe / Also auch cum Sacculis & nodulis





P R E T I V M M A T E  
R I A L I V M.

	℥	mg. 9	A.	Rosat.	M. 589
Ntimonij ℥ i.				Avenæ exorticata. ℥ i	4
4. 5			3	1 ½ groschen.	2
Atramenti nigri ℥ i. 4. groschen			3	Atramenti nigri, i. e.	
Rubei			4 ½	Dinten r. stäubichen	24
Aluminis Rochæ			3	Avellanarum Italicarū	
Plumosi			6	℥ i. 12. groschen.	
Saccharini			6	<i>Adipes.</i>	
Viti.		1		Anatis	6
Amydi ℥ i. 4. grosch.			3	Anseris	6
Amygdalorum amararum ℥ i. 12. grosch.			6	Ardeæ	3
dulcium			4 ½	Aschiæ piscis vel rhy mati	8
Ambre gryseæ gr. i.		4		Canis	1
Argenti vivi		1	6	Caponis	1
Foliarī ¼		4		Cati sylvestris	2
Auri mixti zwischgold/ ¼		6		Castor: ex testiculis	2
Auri puri Feingold ¼		12		Gallinæ	6
Agarici optimi ⅔		6		Humani	8
vulgaris		3		Leporis	1
Auripigmentum ℥ i. 12. groschen			6	Lucij Piscis	2
Aloes Socotrinæ		3		Porci ma sculi	3
Hepatica		2		Hirci	6
Lotæ		3		Tauri	6
Lucidæ		4	6	Equi	6
				Taxi	1
				Vrsi	1
				Vulpis	1

Baccarum



B

	℥β	
Baccarum Lauri	℥ I	
3. groschen		2
Biscoctij. c. Muscatens		
brovt	℥ 1. 21. 5	1
Boracis Veneriani		6
Boli vulgaris		1
Armeni veri		2
Prap.		3
Blattæ Byzant.		6
Bufen. exiccat. N. I.		6
Berggrün		9
Bergblaw		6

G.

	℥β	
Calami aromatici		9
Calcis Test. ouorum		1
Camphora		9
Cantharid.		2
Cancrorum fivviatil.		
ustor.		6
Marinor. vft.		1 6
Candel. pro fumo		1
Cappern in Essig	℥ I.	
12. groschen.		
in Salt	℥ I. 9. 5	
Caryophyllorum		3
Cardamomi excortic.		3
non excort.		2

Cassia fistul.	℥ I. 18.	
groschen		9
Castorei		4 6
Cera Citrina		6
Citrina præpar.		6
alba		1
rubea		1
viridis		8
Hispanica Spa		
nisch Saft		3
Chalybis præp.		2
Croci Oriental.		16
Cubebarum		3
Cerussa alb.		3
Citrina	℥ I. 12.	
groschen.		3
Citrina Anglica		
℥ I. 18. grosch.		6
Crystall. præparati		2
Cinabrij crudi		1 6
præparat.		2
Cicerum rub.	℥ I. 3. 5	3
Corall. rub. crud.		2
Albi crudi		2
præparatorum		4
Colocynthid.		4
Colla pisci.	℥ I. 12.	
Groschen		6
Cornu cerui crudi		6
præpar.		2

C

Corti-



M. 9		M. 9	
<i>Cortices.</i>		E.	
Corticum Aurantiorū	9	Erinacei combusti	I
Baccarum Lauri	2	Eboris rasuræ	6
Capparum	9	Eysensarbe	3
Cassie lignæ	2		
Castanearum interior.	6	F.	
Cinamomi	2	Farinæ hordei	3
Citri extimi	2	Lini	3
Ebuli	6	Fœnugraci	3
Rad. Dulcamaræ	6	Orobi	3
Cort. Frangulæ	6	Lentium	3
Fraxini	6	Fell. vitri	6
Granatorum	9	Zernisth 1. 12-groschen	6
Limonum	9	Ficuum Marsiliens. lb	
Ligni sancti	3	1. 9. groschen	
Mandragoræ	I	Maiorum lb.	
Mezerai seu Laureolæ	9	6. grosch.	
Myrobalanorum omnium	4	minorum lb. 3. 9	
Tamarisci	9	<i>Flores.</i>	
Thuris	6	Florum communium omnium	3
Thymiam. vel storarub.	6	<i>Exceptis.</i>	
D.		Flor. anthos	2
Dactylorum lb. 24. 9	9	Borraginis	I 6
Diacytonij lucidi pro scatulæ cuiusq; mantitudine 6. 9. 9	9	Balaustie	3
		Betonice	9
		Buglossæ	I 6
		Chamomill. Rom. I	
		Chey. i	



	M. 3 8	
Cheyri	I	
Consolidæ regalis	9	
Fabarum	9	
Hepaticæ albæ	9	
Lauendulæ	9	
Liliorum alborum	9	
Conuallii	9	
Nymphææ albæ	I	
Citrinæ	6	
Papaveris	9	
Pœoniæ	I	
Prunorum Syluestr.	9	
Perficorum	I	6
Rosar. alb. & syluestr.	I	
Rubearum	I	6
Schœnanthi	I	
Spicæ Celticæ	I	6
Stœchad. Arabicæ	I	
Tunicæ	I	6
Violarum	I	6
Foliorum Senæ Alex-		
andrinæ	I	6
Folliculorum senæ A-		
lexand.	I	
Fol. Senæ Alex. sine sti-		
pitibus	2	
Fungi Sambuci		6
G.		
Galangæ maior	2	

	M. 3 8	
Galangæ minor.	2	
Gallarum lb. 1. 12. Grosch		6
Gallinæ tunicæ interis		
oris ventriculi	I	6
Granorum Paradisi		6
Gerstengraupen lb. I		
2. Groschen.		
Gypsi		I
Gummi.		
Gum. Ammoniaci	2	
Anime	4	6
Asphalti bituminis	I	
Arabici		6
Asæ dulcis	4	
foetidæ	2	
Bdellij	4	
Charab. alb. præpar.	2	
Oriental. præp.	12	
flavi rasuræ		6
Carannæ	4	
Colophonix		3
Elemi	I	6
Euphorbij	I	
Galbani	I	6
Hederæ	2	
Ladani	I	
Mastiches	3	
Mastiches granor.	4	
rubæ	I	6
Myrrhæ elect.	2	
C 2		
Myrrhæ		



M. 59		M. 58	
Myrrhæ communis	I	Ceterach	
Olibanigranorum	I	Chamædryos	
communis	6	Chamæpityos	
Opopanacis	6	Cassuthæ	6
Prunorum	6	Cucumeris asinini	an. 6
Sandarachæ	I	Capil. Veneris Lug-	
Sagapeni	2	dunenensis	
Sanguin. Draconis	3	Corallinae	9
Styracis calamit.	4	Dictam. Cretici	I
liquidae	I	Endiuia vera	6
Tacamahac:	9	Eupatorij Auicennæ	6
Tragacanthæ elect.	I	Epithymi	9
Communis	I	Filipendulae	
		Fœniculi	
<b>H.</b>		Foliorum Lauri	
		Gratiolæ	
<i>Herbæ.</i>		Galegæ	
	zß	Gallitrichi	
Herbarum commu-		Herbæ paris	
nium	M. I	Herniariæ	an. 6
<i>Exceptis.</i>		Indi folia	
Absinthij Pontici		Lavendulae	
Romani		Lonchitidis foem.	
Adianthi albi		Maioranæ	
nigri		Melissæ Italicæ	
Abrotani		vulgaris.	
Basilici	an. 6	Menthæ Crispæ	
Botryos		Sarracenicæ]	
Calaminthæ veræ		Myrti fol. Italic.	9
Cardui benedicti		Origani Cretici	9
Centaurij minoris]		Polij montani	6
			Poly.









M. 9		M. 9	
Aspalathi	I	O.	
Breslij	4 $\frac{1}{2}$	Ofs. sepia	3 $\beta$ .
Cupressi	6	Oculorum cancorum	2 6
Iuniperi rasur.	3	Olivarum condit. lb 1.	
Rhodii	I 6	8. groschen	
Santal. albi	I 6	Ol. olivarum Ital. lb. 1	
Citrin	3	9. grosch.	4 $\frac{1}{2}$
Rubri	I	Hispanici lb. 1.	
Sassafras	2	6 groschen.	3
Tamarisci	6	Ochrae lb 1. 2. groschen.	2
Guaiaci tornat.	3	Oryza lb 1. 3. Groschen	2
Visci Quercini	I	Opij Thebaici	1 2
Tilia	I 6	Ossium de corde cervi	
		N. j.	1 6
M.		P.	
Manna Calabrinæ	3	Passul. Maiorum	2
Maçis	4	Minorum	3
Marcastæ	6	Oblong.	3
Margarit. preparat.	3 6	Zibeb.	6
Minij	2	Piper: albi	I
Mofchi	gr. 1. 2	longi	2
Myrobalanorum omnium	2	nigri	9
Mumia	2	Pinearum recent.	9
		Pistach exorticat.	3
N.		Plumbi usi & loti	1
		Priapi cerui	1
Nucis Moschatæ	2	Prunorum Damascen.	4
Nihili albi	I	Communium oblong.	
		lb 1. 2. 9.	
		Rotund.	



Rotund. acidorum  $\text{ss}$  I  
 2.  $\text{ss}$ .  
 Prun. de Prunell. 9  
 Pulmon. vulpis præpar. 6  
 Puluer. Encaufti  $4\frac{1}{2}$   
 R.  
*Radices.*  
 Rad. communium  $\text{ss}$   $\beta$   $4\frac{1}{2}$   
*Exceptis.*  
 Rad. Apij 6  
 Acori noſtrat. præp. I  
 Alkanna 9  
 Alfenici 9  
 Ariſtolochia longæ  
 rotundæ 9  
 Ari præparat. 9  
 Been albi  
 rubei 9  
 Biſſortæ 6  
 Boleti cervini com-  
 munis 2  
 veri 4  
 Coſti amari 9  
 dulcis 9  
 China 4  
 Cyclaminis 9  
 Cyperi longi 9  
 rotundi I  
 Curcumæ I  
 Doronici Romani 9  
 Eſulæ crud. 9

præparat. I  
 Hermodactil. 9  
 Ireos Illyricæ 9  
 Florentinæ 9  
 Mandragoræ 9  
 Meu 6  
 Mechoac 4  
 Nymphææ albæ 6  
 Luteæ 6  
 Oſtrutij 9  
 Pœonia 6  
 Phu. Pontici 6  
 Pimpinell. 6  
 Polypodij 6  
 Quinq; rad. Aperit. præ-  
 parat. 9  
 Hellebori nigri veri 9  
 vulgaris 6  
 Albi 6  
 Rhodiæ rad. 9  
 Rubiæ tinctorum 9  
 Rhabarb. opt. 18  
 Mezan. 12  
 Rad. Sarfæ parigliæ I 6  
 Satyri 9  
 Scylla præparata I 6  
 Scorzonæ 9  
 Spicæ Indicæ 9  
 Turpethi 6  
 Vince toxicæ 6  
 Viçtorialis  $4\frac{1}{2}$

Zedoa-



M. 38		M. 39	
Zedoariæ	2	<i>Semina,</i>	
Zinziberis commu-		Sem. communium o-	
nis	6	mnium	3
Chinens.	1 6	<i>Exceptis.</i>	
S.		Sem. acetosæ	6
<sup>m. B.</sup>		Agni casti	1
Sacchari Canar. lb	1	Althæ.	6
16. grosch.	9	Amcos veri	1
Melis	6	Communis	9
Candirubei	9	Amomi veri	1 6
albi	1	Alkekengi	6
Penidij	9	Apij	6
Farinæ albæ	6	Aquilegiæ	6
Rubræ vel om.	4 <sup>1</sup> / <sub>2</sub>	Basilici	2
Sal, Alkali	1	Bombacis integri	1 6
Armoniaci	2	Excorticati	3
Gemmæ	6	Cardui benedicti	6
Indi	6	Cichorij hortensis	9
Nitri factitij Salpe-		Citri integri	1 6
ter	4	Excorticati	2
Vsti	6	Citrulli	9
Sanguin. Hirci	1	Cochleariæ	3
Scammonææ	10	Cocognidij	1
Schmalzblaw lb	1	Cucumeris	9
18. groschen.	9	Cucurbitæ	6
Seb. & medullarum o-		Cymini	6
mnium	6	Cydonorum	2
Schneferweiß	4 <sup>1</sup> / <sub>2</sub>	Dauci Cretici	2
		n ostri	6
		Dictam. albi	1
		Endi-	



Endiuia veræ 6  
 Foeniculi 6  
 Fraxini 6  
 Fumaræ 1  
 Geniftæ 6  
 Hyofcyami 6  
 Hyperici 6  
 Hyfopi 1  
 Milij Solis 6  
 Melonum integr. 9  
     excorticat. 2  
 Maioranæ 4  
 Meliffæ 1  
 Myrtillorum 9  
 Napi 6  
 Nucje. Perfico-  
     rum 6  
 Pœonia integr. 9  
     Excorticat. 1  
 Perfoliatæ 9  
 Petroselin. noft. 6  
 Macedon. veri 63  
 Macedon. non  
     veri, i.e. olufa-  
     tri 6  
 Pimpinellæ 6  
 Plantaginis 6  
 Porri 6  
 Pfyllij 9  
 Portulacæ 9  
 Raphani 6

M. 9 8

Rorismarini 3  
 Ruta 9  
 Sanguinaria 1  
 Saxifragæ albæ 9  
     rubræ 6  
 Scariolæ 6  
 Sefamin. 6  
 Sancti vel Cinæ 2  
 Sefelios 9  
 Staphidis- agræ 6  
 Thlasp. vulgar. 1  
     Cretici 6  
 Violarum 1  
 Vrticæ vulgar. 6  
     Romanæ 1  
 Vux veræ N. 60. gr. 9  
 Serici crud. 3  
     torrefact. 6  
 Siliquarum 3  
 Sperm. Ceti 3  
 Stincor. marin. N.j. 8  
 Sulphur. gryfei lb 1.  
     2. grofch. 1  
 Citrini lb 1, 3. grofchen 1  
 Vivi 6  
 Sulphuratosum seu  
     condimenti vini  
     i.e. Einſchlag lb 1,  
     21. grofchen 9  
 Saſſigrün 1

M. 9 8

D Terra



M. 8		M. 8	
T.		Vitrioli Vngarici lb 1.	4½
	℥β	12. Groschen.	3
Terræ sigillat. ver. Tur-		albi	6
cicæ	2	Vini Granator.	1
		Auranti.	1
Silefiacæ	2	Limon.	6
Tripolis	3	Cydoniorum	1
Terebinth. vulg.	3	Citri	6
Venetianæ	1	Virid. aris Grünspan	1
Tornæ Solis	9	lb 1. 28. gr.	6
Troglodyt. passeruli		pulverisati	8
usti	6	Vugul. Alcis	
Tuthiæ Alexand. crud.	2	Z.	
Præparat.	4	Zibetti	gr. i. 2
Talor. vel Astragal. Le-			
poris	6		
V.			
	℥β		
Vitrioli cōmunis lb 1.			
1½ groschen	2		



Unter



**Z**unter den jetzt erwehnten Materialien vnd Apothecken Wahren / werden nachfolgendts verzeichnete befunden / welche am Einkauff gemeinlich variiren / steigen vnd fallen. Derentwegen denn auch dieselbe nach den Leipziger Oster- vnd Michaelismärkten wiederumb / der Billigkeit gemäß / sollen taxiret / vnd auff eine besondere Tafel ( jedoch vnverändertes Taxes der compositorum officinalium, wozu eines oder das andere von denselben vnter deß gebraucht wird ) in der Apothecke abgeschrieben / auch sampt dem Taxe also männiglichen notificirt vnd angedeutet werden.

**A** *Mygdale dulces*, Süsse Mandlen.

*Amygdale amara*, Bittere Mandlen.

*Argentum viruum*, *Hydrargyrum*, *Mercurius*, Quecksilber.

*Borax artificialis*, Borraß.

*Calamus aromaticus*, seu *Acorus verus Dioscor.* Kal-  
muff.

*Caryophylli*, Negelicken / Nelcken.

D 2

Casto-



*Castoreum*, Bibergeil.  
*Cardomomum*, Cardamomlein.  
*Capbura*, Camphor.  
*Cinamomum*, Zimmetrinde / Canell.  
*Crocus Orientalis*, Zimetsaffran / Ohrsaffran.  
*Caryca*, Feigen.  
*Cubebæ*, Cubeben.  
*Folia Senæ Alexandrine*, Senißblätter.  
*Galanga*, Salgand.  
*Grana Paradisi*, Paradisßkörner.  
*Lignum Sassafras*.  
*Lignum Aloës*, Xyloaloes, *Agallochum*, Paradisßholtz.  
*Macis*, Muschatenblumen.  
*Mala Aurantia*, seu *Anerantia*, Pomerantzen.  
*Citria*, Citronen.  
*Granata*, seu *Punica*, Granatöpfel.  
*Limonia*; Limonten.  
*Manna Calabra*.  
*Mel electum seu purissimum & virgineum*, Jung-  
 frauenhonig.  
*Nux myristica*, seu *moschata*, MuschatenWüß.  
*Piper nigrum*, Schwarzer Pfeffer.  
*Rhabarbarum*, Rhabarber.  
*Radix China*.  
*Zarza pariglia*, seu *Salsa parilla*.  
*Saccharum*, Zucker.

Scam-



Scammonium.

Spica Indica.

Thamar Indi, Oxypœnica, Schwarze oder saure  
Datteln.

Thus, Olibanum, Weyrauch.

Vinum Cydoniorum,

Granatorum.

Arantiorum.

Citri, &c.

Vua Cypria seu Cybeba, Zibeben.

Passa, seu passula majores, Grosse Rosin.

Corinthiaca seu passula minores, Kleine Rosin.


Zedoaria, Zittwer.

Zingiber, Ingwer.

F I N I S.





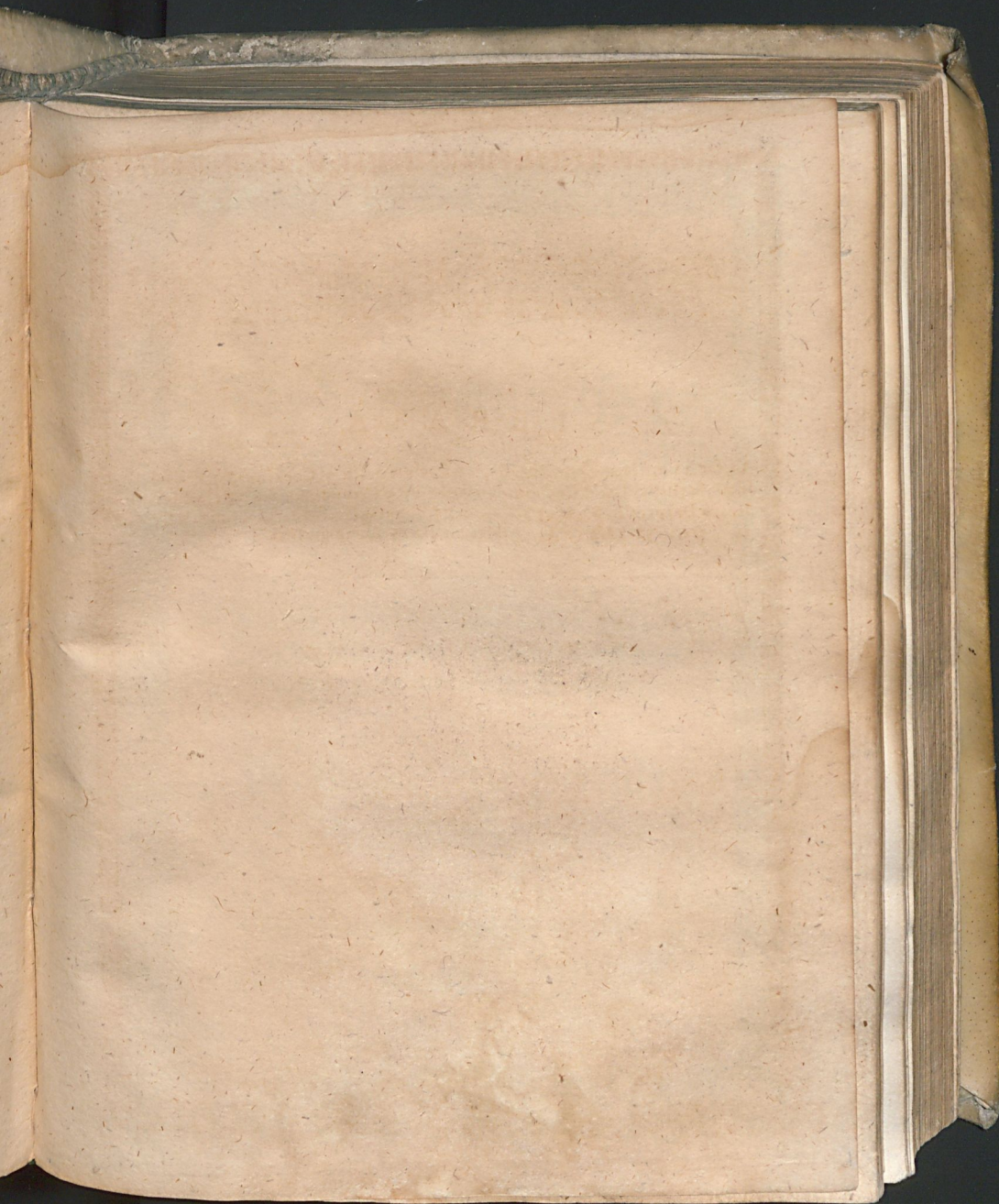


## ERRATA.

A<sup>2</sup>, fac. 2 lin. 1. lege *Durchaus*. B<sup>1</sup>, fac. 2 colum. 1. lin. 2. *Cochiar*. B<sup>2</sup>, f. 1. col. 1. li. 9. l. *Scyllitici* l; 13. 1 *Communium*, col. 2. lin. 9. *Hirundinum*, lin. 13. *Cochlearia*, lin. 20. *Dornersilij* B<sup>3</sup> fac. 1 col. 2. lin. 7. *Sulphuris*. B<sup>4</sup>, fac. 1. col. 1. lin. 8. & *Cerota*. fac. 2 col. 1. lin. 13. *Amygdalarum*, lin. 24. *Auripigmenti*.













153980

AF 153980

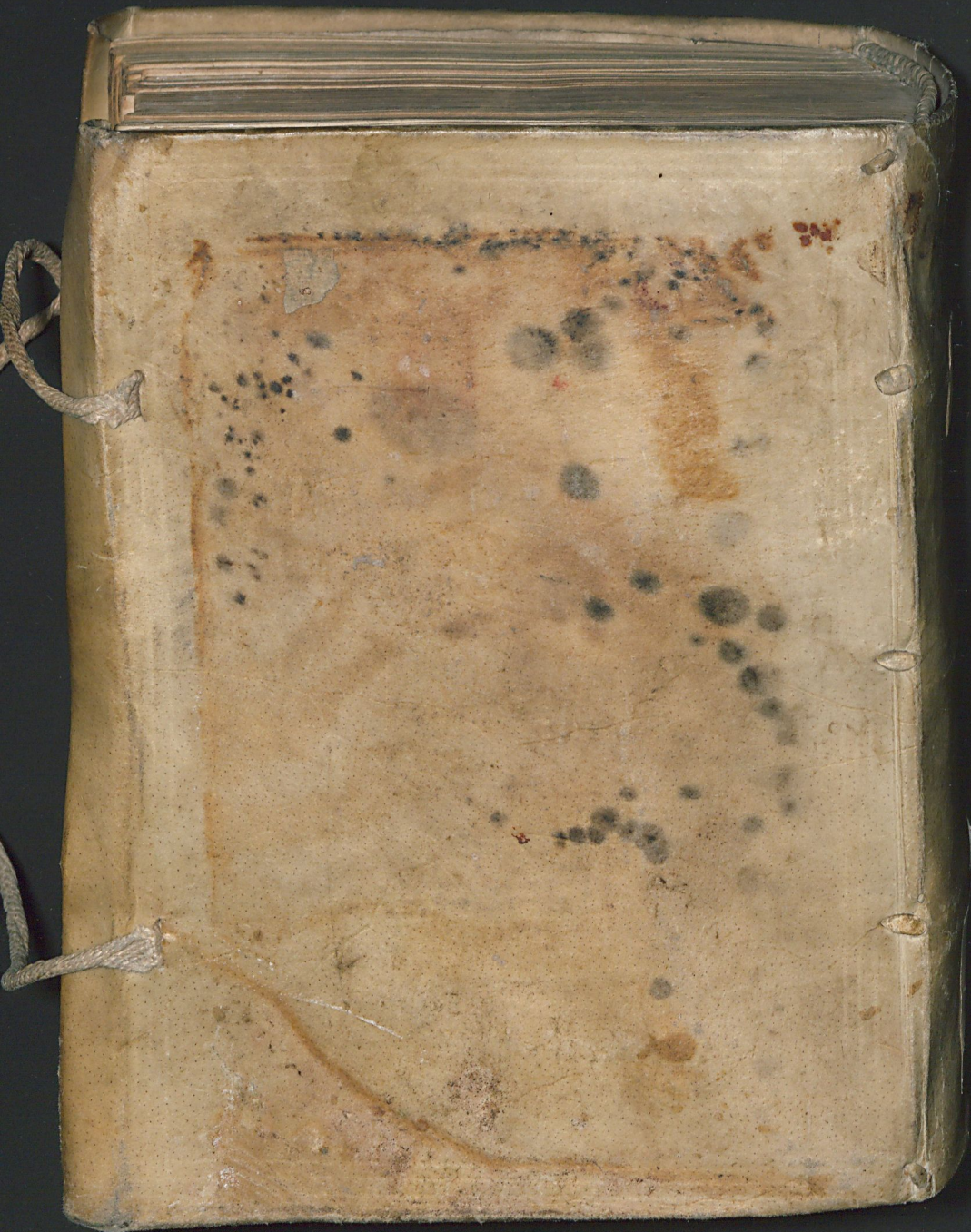
3  
ULB Halle  
002 165 090  


TA 70C

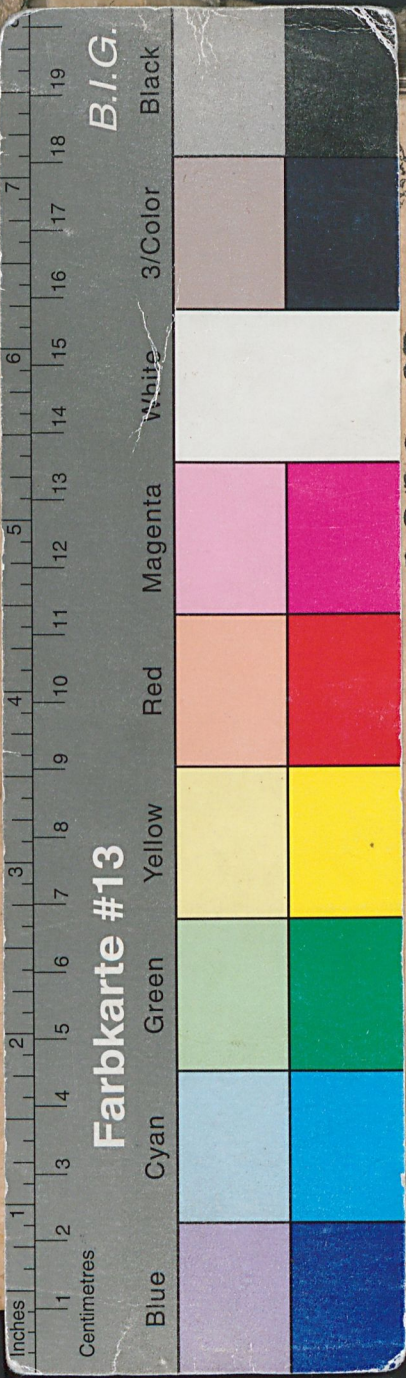
Voll











B.I.G.

Farbkarte #13

Black  
3/Color  
White  
Magenta  
Red  
Yellow  
Green  
Cyan  
Blue



*Le*  
Abdruck  
Des Halberstädtischen

# Apothecken Taxen/

So auff befehlich eines Hochwürdigem  
Thumb Capitel, so wol auch eines Erborn Raths der  
Stadt Halberstadt männiglich zu nutz vnd gutem  
von den verordneten Medicis daselbst A. C. 1607,  
mit gebürendem fleiß gestellet vnd  
verfasset worden.

Levit. 19.

*Statèra justa & æqua sint pondera,  
justus modius & æquus sextarius.*



Leipzig in Verlegung Thomæ Schürers/  
Bgedruckt bey Valentin am Ende/ Typis hered. Beyeri.



*Dem Besten zu Nutzen der halberstädter Apothecken, Christo...*

