

Leipziger Messbummel.

Von Hans Natonek. Die Stimmung.

Die Leipziger Messe hat schon manche Depression erfahren und überstanden. Kriegsjahre und Umwälzungen liegen hinter ihr. Sie wird sich auch vom drohenden Londoner Ultimatum nicht beugen lassen. Diese ungeheure Anspannung der Kaufmannschaft aller Länder ist ja an sich schon...

Dimensionen.

Die Leipziger Messe der letzten Jahre steht im Zeichen der Ausdehnung, Amerikanisierung, Internationalisierung. Alle Zahlen, z. B. Aussteller, Einkäufer, die belegten Flächen, neue Branchen, neue Messepaläste, die Zuschüsse für das Messegelände...

Das große Messproblem der nächsten Zukunft ist die festerer Entwicklung naturgemäß die Kaufmännische. Nicht alle Messpläne reifen von heute auf morgen. Die unterschiedlichen Messprojekte - der 30stöckige Messbaum, der Zentral-Messbahnhofsplan mit 1000 Geschäftsräumen...

Die Stadt im Fieber.

Der gewaltige, unaufhörliche Eindruck der Messe ist immer wieder zu sehen, wie eine fast 1/2-Millionenstadt so absoht und reflexlos in den Dienst der Messe aufgeht. Man denke: es gibt kaum einen Einwohner in Leipzig und allen seinen Vororten, der nicht irgendwie an der Messe teil hat und an ihr verdient. Das macht die ganze Stadt fiebern.

Von den Tageszeitungen, Vergnügungslokalen, Gaststätten und Geschäften bis zur Witte Wägen, die im Stübchen für ihr eigenes Geld an einen Mitstreitenden vermietet, gibt es keine Berufs-kategorie, die nicht ein paar Kröpfchen des Goldstroms, der sich jetzt über Leipzig ergießt, in ihren Taschen aufjagt. Selbst die würdige, aber stolze kleine Materie ist unter die Messhändler gegangen und hat ihre prächtige Kula dem Kunstgewerbe zur Verfügung gestellt...

Nach Geschäfts-schluss... Der Goldstrom führt natürlich auch reichlich Geld mit sich. Die Geschäftslust ist gleichzeitig Genuss- und Vergnügungsstadt. Bazar und Karawanserei gehören nun einmal zusammen.

Mesepalast.

Der Begriff Mesepalast gehört unzutreffend zur Naturgeschichte der Leipziger Messe. Es ist darunter weniger der Kaufmann zu verstehen, der hierher kommt, nur um seine Geschäfte abzuwickeln, als der behäbige Provinzial, der sich von der Lust seiner diaken Dimensionen in Amüsierstätten erlichtert. Aber wie alle Dimensionen der Messe aus dem Provinzialien ins Internationale, aus dem Begrenzten ins Unbegrenzte gewachsen sind, so auch der Mesepalast. Dieser Begriff ist reichlich veraltet; nur in den alten Scherzpostkarten der Messe findet man noch diesen überbliebenen Topos. Der Mesepalast ist nicht mehr der Provinzial aus ebendem, der, seiner Ehehälfte entronnen, 'soll' Zinsen macht'...

Wenn der Abend sich über die aufgewühlte Großstadt senkt, die Begehrtschlag ausgelassen und die Mesepaläste sich entleeren, wird es greifbar deutlich, daß alles Wirtschaftsgetriebe letzten Endes in Genuß mündet. Hier ist keine Liebesleid und kein Ziel, trotz Zahlen, Kalkulationen und volkswirtschaftlicher Geleise. Und die ganze Stadt traut dem 'Mesepalast' das Doppelte, wobei das 'Mesepalast' den Hauptanteil hat. Mein Gott, auch die gewissen Spezialkräfte wollen, wie alle Berufs-kategorien, an den 'Segnungen' der Messe partizipieren.

Wie wird das Geschäft?

Trotz aller Voraussetzungen neu-märklicher Ängere: es läßt sich heute, am ersten Tag der Mess, noch nicht übersehen, wie sich die Umsätze und die Preise gestalten. Alle Prophezie wird bei der Schwankung der Stimmung zwischen Kaufstift und Zurückhaltung zunichte. Alles, was zuerst wird, zeigt denn auch die Vieldeutigkeit und den Widerspruch des Leipziger Messes. Preisabbau oder ein neues Anziehen der Preise? Stodung oder tiger Umtrieb? Je nach pessimistischer oder optimistischer Charakteranlage fällt das Urteil aus. Dies aber ist gewiß: Mit einer Zurückhaltung der Einkäufer werde niemandem geduldet. Die Ankäufer haben gewählt. Die Väter sind geküßt und müssen in den Kreislauf der Wirtschaft kommen, damit für neue Aufträge und neue Arbeit Raum geschaffen werde. Von einem Warenmangel, wie er während der Kriegsjahre herrschte, kann nicht mehr die Rede sein. Zurückhaltung der Käufer in Erwartung von Preisentwürgen wäre möglich.

Die meisten Aussteller beteuern, daß ein Abbau der Preise nicht in Sicht sei, auch hier ist die Warnung vor einer Ueberhebung am Platz. Ein wenig hat sich die Baula ja doch gebessert, und infolgedessen sind die Rohstoffpreise etwas zurückgegangen, überdies hat auf den Auslandsmärkten eine, wenn auch geringe Baisse eingeleitet. Die Lohnbewegung ist zu einem gewissen Stillstand gekommen. Mit der fatigen Erklärung, daß die Preise nicht nachgeben, laufen die Aussteller Gefahr, auf ihrer Ware sitzen zu bleiben. Auch das Ausland ist nicht mehr so faulig wie im letzten Jahre, da die Baulaufsätze und die Zinsensteuer den Einkauf deutscher Waren nicht mehr so verlockend erscheinen lassen. Billig kauft der Ausländer ja nur noch Ersatzstoffe, die aus Zinland zu beschaffen hergestellt sind, während er bei Fabrikaten aus Auslandsstoffen nicht besser fährt als in seiner Heimat.

Die Umsätze, die in diesen Tagen gemacht werden, sind von einschneidender Bedeutung für das wirtschaftliche Leben des nächsten halben Jahres, und für deren Konstatation werden die Ergebnisse in ihrer Wertermittlung in gewisser Hinsicht maßgebend sein.

In einem zweiten Mesepalast soll nach von diesem und jenem und mancher Einzelheit die Rede sein.

Die Leipziger Frühjahrsmesse.

Mess-Panorama.

(Nachdruck verboten.)

Mess-Panorama will ich's nennen, eine Mess-Rundschau will ich halten - gleichsam als hätte ich schon auf der Spitze des noch nicht erbauten, dafür um so mehr in Presse und Öffentlichkeit besprochen dreißigstöckigen Messbaumes. Eigentlich sollte ich Mess-Rund sagen... Und in der Tat hat die Leipziger Messe mit ihrer unaufhörlich wachsenden Wilderete etwas von der nervösen Hast des Kinobesuchers, das in wenigen Minuten möglichst viele Eindrücke erfassen und weiter lassen kann.

Wie dem dauernden Einfließen des Messegutes in die Messestadt des Leipziger Bahnhofs beginnt das Bild, die wir ihn schon kennen, sind froh, der Drangal fürmerlicher Dinge des Tages entronnen zu sein und einen atemberaubenden imponierenden Unendlichkeit starker Hallen vor sich. Die Ausländer aber Regen und Raunen - und ich erinnere mich noch der Worte, die mir an Sonntag Abend ein italienischer Journalist auf Französisch sagte: 'Ah votre gare - i est quelque chose, vraiment! Ra, messieurs, Deutschland ist auch quelque chose.'

Nach glücklich überlebender Plonakose am Wohnungs-nachweis und noch nicht völlig überwandener Entzügen über die Lage meines Zimmers - f. m. d. in Gohlis - fütze ich mich hinein in den Messepalast, der brodelnd und brausend die Altstadt durchzieht. Stimmengewirr und Stimmengewirr wird zu monotonem Surren und Summen, schiffähnlicheren kreischen und überstört durch die Saper - unbestimmt und die bunte Menschenmenge - schnellstehender Automotiv und die Glöckchen der Straßenbahnwagen. Orientalischen Bogargalen gleichen die Messtischen mit ihren Fahnen und Fähnchen, Schildern und Schildern, mit ihren die Straße überbrückenden Dächern. Doppelt wirkungsvoll bei Nacht, wenn der Vogenlampen rühliche Sonnen in grauen Stein-schluchten leuchten, wenn die Scheinwerfer der Automotiv blenden, wenn die Messepaläste Fenster für Fenster, Front für Front gästelicht erleuchtet sind, wenn funkelndes, glühendes Licht aus der Lampenansammlung des Zelthaussees immerwährend auf die Menschen fällt.

Die Messe bemächtigt sich wohl, allzu sehr zu sein, ist es aber noch lange nicht. Räumlich einheitliche Plakate prägen neben marktschreierlicheren Regnen an den Messepalästen in konsequenter Stilligkeit. Auf diesem Gebiet wird wohl so schnell keine Verbesserung eintrifft, denn der Käufer, der das Plakat entwirft, freilich fast nie, der Kaufmann, für den es entwirft, will fast stets schreien.

Wer wie sonst original-drahtige Messungsbäume erwartete, wird arg enttäuscht. Wohl wandeln Maschinen in der Gärten, schwingen Glöden als Reklame für Webefabriken, wohl wirken

Hallesches Autohaus, G. m. b. H.

Ferrarif Nr. 6669.

Halle a. S., Leipziger Strasse 53.

Telegr.-Adr.: Autohaus Hallesale

General-Vertretung für Bezirk Halle und weiteste Umgebung der

„Ehrhardt“ Luxus- und Lastkraftwagen.

Indian, Harley-Davidson und Mars-Motorräder, Mathis-Klein-Automobile.



Ständiges Lager an neuen und gebrauchten Automobilen.

Zubehörteile.

Pneumatiks.

Betriebsstoffe.

Unterstellraum für zirka 50 Automobile mit anschließender Reparaturwerkstatt: Gr. Brauhausstrasse 24-28.

Ausstellungsraum und Kontor: Leipziger Straße 53, Nähe Riebeckplatz.

Direkt ab Fabrik
wieder eingeliefert

Blau-Marinetuch M.

Reine Wolle. 140 cm breit
Preis pro Meter 96 Mk.
Die Abgabe erfolgt nur an Verbraucher
Höchstabgabe 4 Meter Man sehe die Fenster

G. Assmann Abteilung
Tuchhandlung
Grosse Ulridstrasse 49 — Gebr. 1848

Vermögens-Rechnung am 31. Dezember 1920

Aktiva.			
Grundstücke	186000		
Gebäude	926000	440 37 43	880000
Abschreibung	49000		
Maschinen und Werkzeuge	358000		
Abschreibung	39000		320000
Modelle	1		
Geschirre	1		
Vorräte	5952114		
Buchforderungen	5612262 30		
Gegenbestand	28783 25		
Verpapieren	416278 95		
	46	15129440 50	
Passiva.			
Aktien-Kapital	6000000		
Gesetzliche Rücklage	440 37 43		
Werkerhaltung-Rücklage	750000		
Noch nicht eingeleistete Dividenden	7300		
Buchschulden	6435677 51		
Gewinn- u. Verlust-Rechnung			
Vortrag aus 1919	21622 14		
Verfallener Dividenden	60		
schein	60		
Reingewinn aus 1920	1473923 45	1495005 59	
	46	15129440 50	

Gewinn- und Verlust-Rechnung
am 31. Dezember 1920.

Soll.		Haben.	
Generalkosten			
Staats- u. Gemeindesteuern	1145662 95		
Aufwendungen für Kranken- Alters- u. Invaliditäts- sowie Angestellten-Versicherung und Berufsgenossenschaft	179176 10		
Allgemeine Verwaltungs- kosten	432025 10	175664 15	43853 15
Zinsen			
Abschreibungen auf Gebäude	46000	38000	84000
auf Maschinen u. Werkzeuge			
Gewinn			
Vortrag aus 1919	21622 14		
Verfallener Dividenden- schein	60		
Reingewinn aus 1920	1473923 45	1495005 59	
	46	3380352 89	
Verteilung:			
Überweisung an die gesetzl. Rücklage	86682 10		
Ausschüttung:			
46 12% - ige Aktie	46 720000,-		
42 - Bonus	232000,-		
18. - Kapitalertragsteuer	908700,-	1080000,-	
Aufwendung an die Angestellten u. Arbeiter	300000,-		
Vortrag auf neue Rechnung	28923 49		
	46	1495005 59	

Wegelin & Hübner
Maschinenfabrik und Eisengießerei,
Aktiengesellschaft,
Kalthoff, Bismarck.

Die M. 1080.000,- betragende Ausschüttung erfolgt sofort zur Ausschüttung und zwar in Halle a. S. bei der Gesellschaftskasse und beim Halleschen Bankverein von Rulisch, Raempfl & Co. und in Berlin bei der Dresdener Bank.
Die Übereinstimmung des vorstehenden Abschlusses mit den ordnungsmäßig geführten, von uns geprüften Geschäftsbüchern der Wegelin & Hübner Maschinenfabrik und Eisengießerei Akt.-Ges., Halle a. d. S., bescheinigen wir hiermit.
Halle a. d. S., den 21. Februar 1921.
R. Zielzschmann, A. Peckmann,
beidseitig Bücher-Revisor.

Zur Einsegnung
bringe ich mein großes Lager in
feinen Juwelen, Gold- und Silberwaren
in empfehlende Erinnerung.

Alexander Peto, Juwelier,
vormals W. Hempel,
Halle (Saale), Leipziger Straße 83
am dicken Turm — Fernruf 2269.

Vornehme Villen und einfache Landhäuser, Güter,
Höfe, Mühlen, Ziegeleien, Gasthöfe, überhaupt
Grundstücke jeder Art in allen Gegenden Deutschlands
finden Sie stets nur bei der von allen Seiten empfohlenen
Mitteldeutschen Gut- u. Zentrale

Fernruf 2488 Halle (Saale) Fernruf 2488
Kl. Ulrichstr. 18a.
Straßenbahnhaltestelle Alte Promenade



Ich bin
täglich
mit
Kaffee-
Klinge
Querhahn

Zu haben in allen einschlägigen Geschäften. Direkt nur an Wiederverkäufer. Schramberg, Uhlröderfabrik, G.m.b.H. Schramberg i. Württemberg.

Solbad Fürstental
Robert-Franz-Straße 10
Stark rühmlichste Getränke und alle medizinischen Präparate

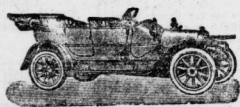
Taschentücher
gute Qualitäten,
große Auswahl.
H. Schnee Nachf.,
Gr. Steinstraße 84.

Ich habe freibleibend abzugeben
5% zu 102% rückzahlbare Anteile der
Engelhardt-Brauerei A.-G. Berlin
zu 99% spesenfrei.
Reinhold Steckner.

Automobil-Fuhrwesen

Gebr. Pfitzmann, Halle (Saale)

Humboldtstraße 12. Fernsprecher 5982.



Offene und geschlossene
Personen-Kraftwagen
für Nah- und Fernfahrten.
Auch zur Leipziger Messe.
" Tag- und Nachtbetrieb. "
Kraftdroschken-Betrieb. — Eigene Reparatur-Werkstatt.

Vornehme und einfache
**Damen-, Mädchen-
u. Knabengarderobe**
wird bei soliden Preisen angefertigt.
Schneider-Atelier Bernburgerstr. 21.

MAX BORN
Halle 4/5 Gr. Brauhausstr. 14
Parade- u. Dekorations-
gegenstände, Annehmlichkeiten,
Parade- u. Dekorations-
gegenstände, Annehmlichkeiten,
Preiswerte Möbel



Werden Sie leicht müde?

Wenn Sie des Tages Arbeit übermäßig ermüdet, wenn Sie nach sieben Stunden noch nicht ausruhen können, wenn Sie leicht erregt werden und oft zerstreut sind, so sind Ihre Nerven geschwächt.

Ihre Nerven haben den Reservefonds an Kraft aufgebraucht und zehren jetzt vom Kapital. Sie müssen Ihrem Körper wieder einen Reservevorrat an Kraft und Energie zuführen. Dies kann nur durch ein Mittel geschehen, welches Ihnen einen erleichtert und dabei in Ihrem Körper einen Überschuß von Kraft ansammelt.

Sportleute, Touristen und Turner haben festgestellt, daß sie zu bedeutenden höheren Leistungen befähigt sind nach dem Genuß von „Kola-Dultz“. Klinische Erfahrungen hervorragender Professoren beweisen, daß Kola den Denkvorgängen und die allgemeinen Körnerkräfte hebt. Tausende freiwilliger Zeitschriften erklären Kola-Dultz für ein hervorragendes Serummittel für das Nervensystem. — So schreibt Herr C. St. aus D.:

Antwortlich Ihres Briefes vom 16. 3. 21 teile ich Ihnen mit, daß ich seit Ihren Kola-Dultz-Tabletten sehr zufrieden bin. Ich habe dieselben regelmäßig genommen und habe dieselben wirklich Wunder bei mir bewirkt.

Ich bin gezwungen, täglich 5-6 Stunden weite Dienstwege zu machen, und war in der ersten halben Stunde zum Umfallen müde, verbunden mit Kopfschmerzen und Reiben in allen Gliedern. Jetzt, nachdem ich 200 Tabletten genommen habe, fühle ich mich wie neu geboren und mache meine Dienstwege ohne jede Beschwerden. Ich habe Ihre Kola-Dultz-Tabletten einigen meiner Freunde bestens empfohlen.

Achtungsvoll C. St. aus D.
Ihre Nerven, Ihr tägliches Wohlbefinden und Ihren Gesundheitszustand können Sie wohlthätig heilen durch „Kola-Dultz“. Wollen Sie ein Mittel versuchen, das Ihre Muskeln und Ihr Nervensystem erleichtert, so daß Sie sich froh und leicht in jeder Minute Ihres Lebens fühlen können, so lassen Sie sich bitte sofort meine Broschüre und eine Gratis-Probeprobe „Kola-Dultz“ kommen. Ich sende Ihnen beides gern, denn Sie sollen nicht einen Pfennig vorher ausgeben, ohne Sie sich nicht überreut haben. Wenn Sie Interesse für Ihr tägliches Wohl haben,
so fordern Sie eine Gratis-Probeprobe von E. Schwarz, wry. Apotheke, Berlin A 64, Friedrichstraße 19.

Kola-Dultz ist in allen Apotheken zu haben, insbesondere in Halle in den Niederlagen: Engel-Apotheke, Halle-Gleichenschein, Kronen-Apotheke.

Reinigen, Anfeuchten und Benutzen

Wunderbar! Defen (schon) aus.
Anfeuchter für viele Defen
Friedrich Rudloff, Töpfermeister,
norm. A. Brandt, Albrechtstraße 17, Fernruf 2352.

Neue geschmackvolle Speisezimmer

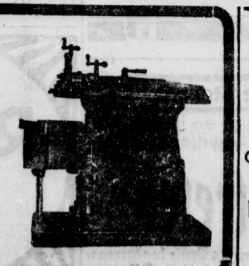
echt Eiche gute Arbeit, Büffet, Kredenz, groß, hübsch, mass. hohle Lederstühle,
für 4-600 Mark.
Diese Zimmer sind nicht mit Vellach auf den Markt geworfenen billigen Zimmern zu vergleichen und halten jeder Fackelkritik stand.
Ferner
Speisezimmer, große eleg. Herrenzimmer, schwere Cümböbel;
Schlafzimmer, echt Eiche und Birke,
zu steuend bill. z. Preisen bei bestem, trockenem Material, solide Arbeit.
Friedrich Pelleke, Geleitstr. 25.

Zur
Konfirmation
empfehle zu billigsten
Preisen
**silberne
Halsketten**
mit modernen
grossen
Medaillons
in größter Auswahl.
Juwelier Tittel,
Trauringe,
Schmerstraße 12.



Shapingmaschinen
(einfache u. doppelte) mit neuem Antrieb
D. R. P. in allen Abmessungen und ver-
schied. Konstruktionen (Kollise u. Fraktion)
Transmissions- und elektr. Einzelantrieb.
Spezialausführung für alle Zwecke.

Kraft-Schnellhobler
Lange & Geilen
Bedeutende Spezialfabrik für Shapingbau
Halle (Saale) 10.
Techn. Messe Leipzig: Halle B, 272.



Gebr. Reihmann
Werkstätten
für Wohnungskunst
Halle a. d. S.,
Gr. Steinstraße 79-80,
Bequeme
Polstermöbel.

Statt Karten!

Heute früh 7 Uhr entschlief nach schwerem Leiden mein lieber Mann, unser guter Vater, Sohn, Bruder, Schwager, Nefte und Onkel

Herr Fabrikbesitzer

Emanuel Heimann

im Alter von 52 Jahren.

Dies zeigen tiefbetrubt an

**Ida Heimann geb. Sommer,
Lotte Heimann,
Susi Heimann.**

Halle a. d. S., den 7. März 1921.
Kaiserplatz 14.

Die Trauerfeier findet statt Donnerstag, den 10. März, nachmittags 3 Uhr, in der Halle des Israelitischen Friedhofes.
Es wird gebeten, von Kondolenzbesuchen abzusehen.

Heute morgen 6 $\frac{1}{2}$ Uhr entschlief nach langem, schweren Leiden unser Gesellschatter, der Gründer unserer Firma

Herr Ingenieur

Emanuel Heimann

im 53. Lebensjahre.

Seine hervorragenden Geistes- und Charaktereigenschaften sichern ihm ein bleibendes Andenken über das Grab hinaus. Sein Verlust ist für uns unersetzlich.

Halle a. d. S., den 7. März 1921,

Montanwachsgesellschaft

Heimann & Co.

Wir erfüllen hiermit die schmerzliche Pflicht, das heute früh erfolgte Ableben unseres Gesellschatters,

Herrn Ingenieur

Emanuel Heimann,

bekannt zu geben.

Wir verlieren in dem Gestorbenen einen Mann, der mit hoher Intelligenz und Tatkraft edelste Charaktereigenschaften verband, sodass uns sein Verlust sehr schwer trifft und unersetzlich bleiben wird.

Halle a. d. S., den 7. März 1921,

**Heimann & Kiessner,
Wachs- u. Ceresinwerke.**

Nach langem, schweren Leiden verschied heute morgen 6 $\frac{1}{2}$ Uhr unser hochverehrter Chef, Herr

Ingenieur u. Fabrikbesitzer

Emanuel Heimann

Wir betrauern in dem Verstorbenen einen Mann von seltener Herzengüte, einen wohlwollenden Freund und Berater, der uns stets hilfreich zur Seite stand. Wir beklagen diesen Verlust aufs tiefste und werden dem uns allzufrüh Entrissenen stets treuestes Gedenken bewahren.

Die Beamten und Angestellten der Firma
Montanwachsgesellschaft
Heimann & Co.

Halle a. S., den 7. März 1921.

Montag, den 7. März verstarb in Halle (Saale) der Geschäftsinhaber und Gründer unseres Werkes,

Herr Fabrikbesitzer

Emanuel Heimann.

Es gibt wohl niemanden unter uns, der nicht weiss, welchen Verlust der Heimgang unseres hochverehrten Chefs für jeden einzelnen bedeutet. Nicht nur uns war er stets der hilfsbereite Freund und Mensch; ein Wohltäter der Menschheit starb mit ihm dahin!

Die Werkleitung, Beamten und Arbeiter
des Werkes Reussen.

Reussen bei Theissen, den 8. März 1921.



Sebr. Bethmann
Verkaufsstellen für Wohnungskunst
Halle 7a Sa.

Im Steinstr.
79/80

Dampf-Waschanstalt Hektoria
Moriensstraße 2
2 Minuten v. Bahnhof entfernt.
Telephon 5632.
Spezialität: Herren-Stricke - Wäsche,
Famü.-Roll-u. Naßwäschen-Gew.-u. Stück

Kunst-Auktion

9., 10., 11. März (Meßwoche)

alte u. moderne Gemälde, Handzeichnungen, Stiche, antike Möbel, Bronzen, Miniaturen, Porzellane, Antiquitäten, Schmuck, Kunstgegenstände u. Textilien aus fürstlichem und hochherrschäftlich. Privatbesitz.

Kataloge

mit und ohne Abbildungen gegen Gebühr vor und während der Versteigerung.

Kunsthaus Huhn,

Leipzig, Gottschedstr. 21 (Centraltheater)
Fernsprecher 12219.

BAD ELSTER

ab 1. Mai wie alljährlich
in vollem Betrieb!

Lichtspiele

Nur noch 3 Tage!
Verlängerung unmöglich
das glänzende Doppelprogramm:
Buffalo, der stärkste Mann der Welt
Die Akrobatenaufbahn eines Prinzen
Sensationen u. Kraftleistungen,
außerdem:
Das Badhotel
köstliches Lustspiel
zus. 10 Akte,
Beginn 4.00 6.10
8.15

Ab Freitag!
Der neueste
Abenteuer- und Sensationfilm mit
Harry Piel
Das Gefängnis auf dem
Meeresgrunde.
6 spannende Akte
sowie das
glänzende
Belprogramm.

Im Herzen der Stadt

Klaviere
Alleinvertretungen:
C. Bechstein
Grottrian Steinweg
Hegl-Lautke
Römhild-Westermeyer
Quandt

Reinhold Koch
Hofmusikalienhandlung
Halle a. S.,
Alte Promenade 1a.
Gegründet 1851
Fernruf 1199.

Geigen
alter Meister
von 2000 Mark
bis
50 000 Mark.
Gitarren, Lauten,
Mandolinen.

Saal d. Loge z. d. 5 Türmen, Albrechtstr.
Mittwoch, den 9. März, abends 7/8 Uhr
KONZERT
bidus Klein von Giltay
(Violine)
Am Klavier: Wilhelm Scholz, Berlin.
Mozart, Violinkonzert A-dur, Chausson, Poème,
Stücke v. Dvorak Sinding, Scotti, Moszkowski.
Konzertflügel Steinweg & Sons, Hamburg.
Vertreter Reinhold Koch.
Karten 7, 4.60 3.40, 2.25 M. b. Heinr. Holtz

Kaltesche Maschinenfabrik und Eisengießerei.
Die Aktionäre der Halleschen Maschinenfabrik und
Eisengießerei zu Halle werden hierdurch zu der am
30. März 1921, vormittags 11 1/2 Uhr
im Sitzungszimmer der Gesellschaft stattfindenden
ordentlichen Generalversammlung, eingeladen.
Tagesordnung:
1. Geschäftsbericht, Beschlussfassung
über Jahresabschluss und Gewinn-
verteilung für 1920.
2. Erteilung der Entlastung für 1920
3. Wahlen zum Aufsichtsrat.
Diejenigen Aktionäre, die sich an den Abstimmungen
in dieser Generalversammlung beteiligen
wollen, haben ihre Aktien selbst einem doppelten
Nummernverzeichnis oder einen den Vorschriften
des § 27 unserer Satzungen entsprechenden Hinter-
legungschein spätestens drei Werktage vor dem
Versammlungstage diesen nicht mitgebracht, bei
der Gesellschaft, hier, dem Halleschen Bankverein
von Kulisch, Kaempf & Co. hier, oder bei der Dresd
ner Bank in Berlin niederzulegen.
Halle, den 7. März 1921.
Der Vorsitzende des Aufsichtsrates
Weill.

Stadt-Theater
Mittwoch, d. 9. März,
Anf. 7 1/2 Ende 10 Uhr:
Der fliegende Holländer.
Donnerstag
Die Zaubertafel.
Solisten: 1. 1.20 Mk.
2. 1.00 Mk.
3. 0.80 Mk.
4. 0.60 Mk.
5. 0.40 Mk.
6. 0.20 Mk.
7. 0.10 Mk.
8. 0.05 Mk.
9. 0.02 Mk.
10. 0.01 Mk.

Apollo-Theater
Tagl. 7 1/2
mit
Tiefenuntergang
Die
Scheidungsreise
Rechtzeitig
Plätze bestellen.

Vorschuss-Bank Schafstädt A.-G., Schafstädt.
Einladung zur ordentlichen Generalversammlung auf
Mittwoch den 31. d. Mts. nachmittags 1/3 Uhr im Gasthof
„Zum goldenen Löwen“ zu Schafstädt.
Tagesordnung:
1) Vorlegung des Weidlich berichteten pro 1920.
2) Genehmigung des Bilanz und Festlegung der Dividende.
3) Antrag auf Entlassung des Vorstands und Aufsichtsrats.
4) Übertragung von Aktien.
Satz u. Ausübung des Stimmrechtes sind bei Aktien
bis spätestens den 26. März a. c. nach § 20 des Statutes
zu hinc. com.
Schafstädt, Kreis Merseburg, den 7. März, 1921.
Der Vorstand
Höfer, Zeiger Selbst.

Wärend unseres
Mittwoch Vorverkauf.

Baterländischer Frauenverein.
Die Mitglieder des Zweigvereins für Halle a. S. werden
hiermit zur beschließenden
General-Versammlung
auf **Donnerstag den 17. März 1921, nachm. 8 Uhr**
in das **Hotel Stadt Hamburg**, hier, ergeben eingeladen.
Tagesordnung: 1. Rechnungslegung für das Jahr 1920
und Erteilung der Entlastung. — 2. Festlegung des
Quartalsplanes für 1921. — 3. Entgegennahme des
vom Vorstande zu erlassenden Geschäftsberichts. —
4. Was in non Verbandsmitgliedern.
Nach der General-Versammlung findet die feierliche
Einsparung von Angehörigen für langjährige treue Dienste statt.
Halle a. S., den 5. März, 1921.
Der Vorstand
M. Krause-Dehne, Dr. Baumann, Geh.-Rat Dr. Stehne,
Vorstände, Schriftführer, Schatzmeister.

Wratzke u. Steiger, Hoflieferanten
Poststr. 9 10.
Juwelen Gold Silber.

März-Sonder-Verkaufs

4 Strumpf-Tage 4
Donnerstag Freitag zu volkstümlichen Preisen. Sonnabend Montag

Durch unser Einkaufshaus in Chemnitz wurde uns ein riesengrosser Posten besonders preiswerter Strümpfe nur guter Qualitäten, zgeteilt, die wir an diesen 4 Extra-Tagen zu nachstehend fabelhaft billigen Preisen zum Verkauf bringen.

Sortiment I Damen-Strümpfe	schwarz, engl. lang, gewebt Paar	5 ⁷⁵	Sortiment IV Damen-Strümpfe	verstärkte Ferse u. Spitze, in mode, schwarz, braun, grau Paar	12 ⁷⁵
Sortiment II Damen-Strümpfe	schwarz, weiss, braun, engl. lang gewebt Paar	7 ⁷⁵	Sortiment V Damen-Strümpfe	mit Doppelsohle, in schwarz u. vielen feinen Farben Paar	14 ⁷⁵
Sortiment III Damen-Strümpfe	in weiss, schwarz, lederfarbig u. modernen Kleiderfarben Paar	9 ⁷⁵	Sortiment VI Damen-Strümpfe	weiss, Seitenimitation Paar	16 ⁷⁵
Sortiment VII Damen-Strümpfe	schwarz, prima Seidenflor Paar	18 ⁷⁵			

Große Rollen
Herren-Socken 4⁹⁵
grau, stark elastic

1 Extra-Rolle
Damen-Strümpfe 9⁷⁵
Seitlich lam, stark gestrickt, lam. gute haltb. Qual. Paar

Gewaltige Rollen
Herren-Socken 5⁷⁵
grau gestrickt

1 Rollen
Damen-Strümpfe 14⁷⁵
farbig, mit weissen Punkten

Unser Gardinen-Sonder-Verkauf dauert fort.

1 Extra-Rolle
Herren-Socken 7⁷⁵
mit kl. kaum sichtbaren Flecken Paar

1 Rollen
Füßlinge 2⁷⁵
schwarz, Ia Qualität Paar 3.25

Leopold Nussbaum

1 Rollen
Kinder-Söckchen 2⁹⁵
gute haltbare Qualität Größe 2, 3 Paar

1 Rollen
Schweiß-Socken 9⁷⁵
für Herren, Ia Qualität Paar

1 Rollen
Kinder-Söckchen 3⁹⁵
gute haltbare Qualität Größe 4, 5, 6 Paar 4.95
Größe 7 & 9, 10 Paar 3.95

Halle a. S., Gr. Ulrichstr. 60/61.