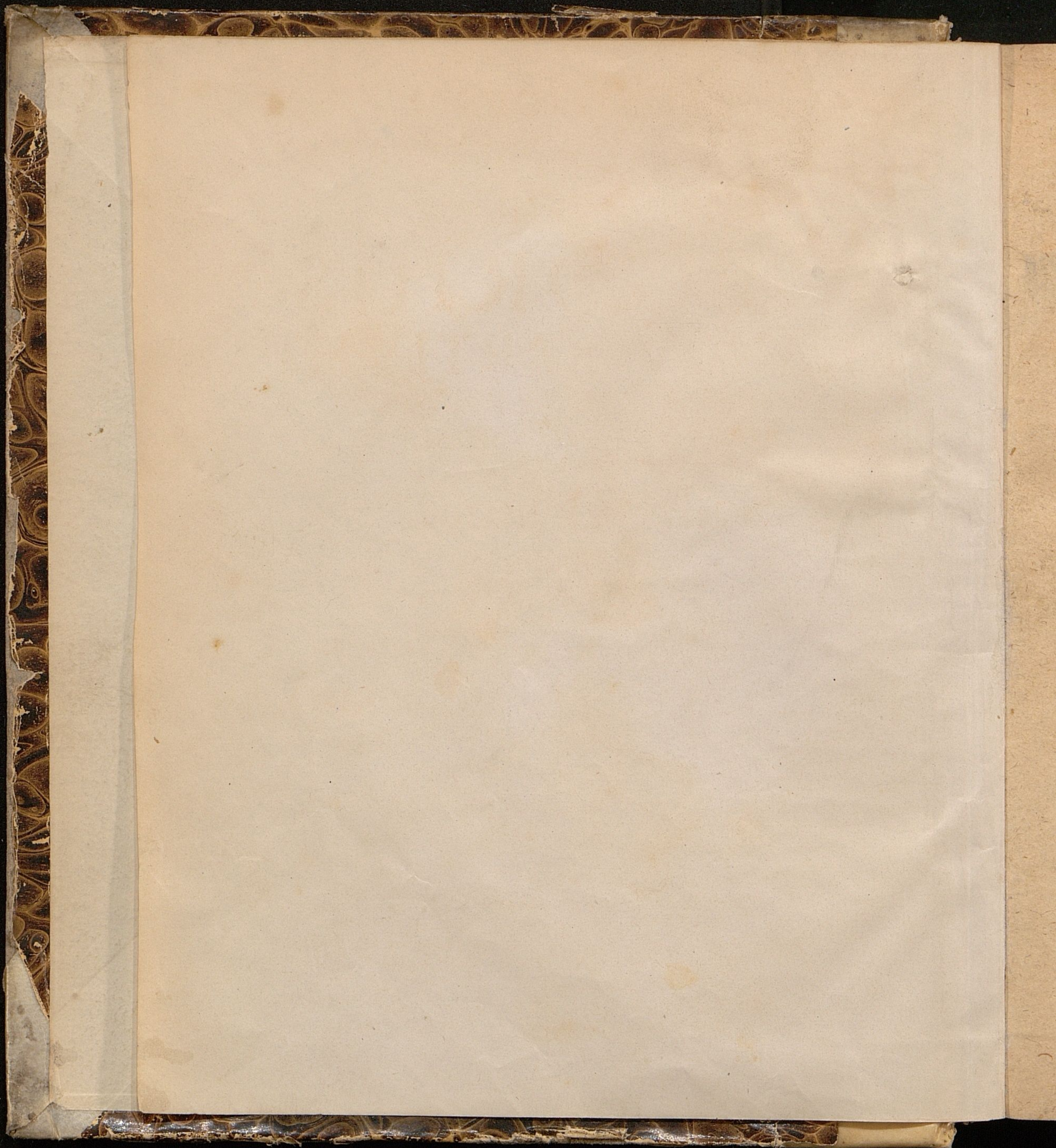




26. 15







ILLUSTRISSIMUM AC CELSISSIMUM  
PRINCIPEM AC DOMINUM

70.  
Po

DN. AUGUSTUM  
IUNIOREM, BRUNOVI-  
CENSIVM AC LUNEBURGEN-  
SIVM DUCEM

*Secundum Sponsum*

ET

ILLVSTRISSIMAM AC GENEROSISSIMAM

DOROTHEAM

ILLUSTRISSIMI AC CELSISSIMI  
PRINCIPIS AC DN.

DN. RODOLPHI, Principis Anhalti-  
ni, Ascaniensium comitis, Cerevestanorum &  
Bernb. Dynastæ, (τὸ ἐν ἀγίοις) filiam  
primogenitam  
S P O N S A M

CEREVESTAE 26. Octob. legitimæ Conjugis  
Societati per solemnem copulam initiandos

*Piis votis & faustis acclamationibus prosequabantur*  
*Muse*

JOELIS PINNOVII philof. &  
Poetæ Coronati.



SERVESTAE

*Typis Zachariae Dorfferi, M. DC. XXIII.*



Uæ Sacra? Queis Superis? CERERI vel debita  
VESTÆ

Ulla soli facies, totam mutata per Urbem,  
Perq; auras latè reboantia murmura Spondent?  
Atria quid, patulis tam tersa & versa fenestris?  
Strataq; tam multo latè fulgentia cultu?  
Quo studio stadioq; senes pueriq; feruntur,  
Collecti qui tecta premunt & compita complent?  
Ecce, etiam medium Phœbus procedit in æquor,  
Harmonicasq; agili vibrissat pollice chordas:  
Et charitum generosa trias, Musæq; canoræ,  
Aera lætisono cantus modulamine mulcent  
Lætitiæ polus ipse favet: favet omine Titan,  
Præcipiti punctum dum tramite fertur ad imum,  
Ac propiore legit subjectam lumine terram.  
Ipsa soli facies, radijs adspersa, nitescit;  
Exutumq; velut repetit natura vigorem,  
Me quoq; nescio quis, subductum Spiritus effert,  
Intimaq; in solitum versat præcordia Numen.  
Quidquid id est phœbo discam fortasse docente;  
Nam nova porrectis molitur earmina chordis.

Phœbus,

*Sistite Castalides vestra huc ἑλπίηερα Muse;  
Delicias Charitum tu quoq; Triga tuas:  
Et tua confer, Amor, præsentinumine, dona:  
Auspiciis adsint Juno, venusq; suis.*

*Tuq;*

Tuq<sup>3</sup>, Hymenæe, tori dator & fundator honesti,  
Quæ potis es nostris carmina junte Sacris.  
Nam Lunburgiaco præsto est de stemmate prin-  
quo nihil in toto celsius Imperio. (ceps,  
Qui nobis primo sacer est à limine vitæ,  
Doctaq<sup>3</sup> castaliis labra rigavit aquis:  
Heroem augustà promittit imagine vultus,  
Et toto OTHONE S corpore spirat avos.  
Artibus ingenium, pectus Virtutibus auxit,  
AUGUSTI Que illud nominis omen habet.  
Jamq<sup>3</sup> secunda parat, sociæ post fata prioris,  
Vota; secunda sibi quippe futura ratus,  
Quæ Diis auspiciibus coeunt & Sidere dextro,  
In quæ feda nihil cypria juris habet.  
Perdidit, illustrem regali stemmate, costam:  
Influctumq<sup>3</sup> altè in pectore vulnus habet.  
Repperit, illustrem regali stemmate costam,  
Et dolor iste sibi par medicamen habet. (quid  
Sanguine Anhaltino quid enim præclarior? aut  
Celsior? aut priscum quid magis esse potest?  
Quid? cui vel pietas, vel cui magis candida cordi  
Religio? aut nostri cui magis cura sacri?  
Et tali tanti est de sanguine Sponsa Dynastæ,  
Et talis tanto est congrua Sponsa proco!

A 2

Si

*Si quid enim Venus, aut si quid Charis ipsa deco-  
Possidet aut Suada si quis in ore lepos: (ris  
Siphilomela melos, si quem sibi Flora colorem  
Vindicat aut si quis, quem Rosa ructet, odor.  
Si quid in orbe joci, si quid salis extat in orbe,  
Si quid & ingenii est, vindicat omne sibi.  
Fungere docta mihi praekonis munere cleio,  
Atq; Lyram SPONSI fac resonare genus:  
Et reliqua reliquas SPONSÆ pertexite  
laudes*

*Non etenim temerè DONA tacenda DEUM.*

*Cleio.*

*Quis vatum calamo det expeditam  
Tàm longè seriem rei petitam,  
Tàm latè seriem rei patentem?  
Sed nec molle Lyrae melos potentum  
Assurgit numeris ad aëta Divum,  
Multorum sed & unus instar extat,  
Majorum effigies procus suorum,  
Heroumq; jubar potentiorum,  
Magnatumq; decus peritiorum:  
Exemplarq; virum politiorum,  
Qui, quæ singula singuli capeffunt  
Virtutum reliqui brabeia, Solus  
Jovæ munere possidet potentis.*

*Polymnia.*

*Et quis Brunsvigicos nesciat inclytos  
Heroas celebri Semideos satu,*

*Et*



Et nostri generis magnificentum decus?  
Quis Sponsum Sophiæ nomine nobilem,  
Et cunctis Charitum numine amabilem?

*Terpsichore.*

Vidimus Sponsum Sophiæ litantem,  
Vidimus phœbi in gremio latentem,  
Hausimus doctam & facili solutam  
flumine linguam,

*Calliope.*

Sponsi latus politula  
Stipat decenter sponsula;  
Cui lacteus genas nitor,  
Et floridus tingit rubor.  
Nec pendulas, nec pressulas,  
Sed blandulas, venustulas:  
*Συμμετρίαν* rarus vigor,  
Cunctis micat sub partibus.  
Nec blandius rosæ rubent;  
Nec mollius plumæ tument;  
Eburneus cedit nitor,  
Et marmoris nutat color.

*Euterpe.*

Vultus in castum recidit pudorem,  
Et pudor spirat charitum decorem;  
Non vagus defert variè retortos  
Error ocellos

A 3

*Erato.*

*Erato.*

Humor rigat crystallinus  
Tam blandulos ocellulos  
Splendor subest adamantinus  
Et fervet intus spiritus.

*Melpomene.*

Frontem charis explicat ipsa,  
Residet cytherea capillis:  
Cilijs vestita venustis,  
Palmam tibi pallas ademit.

*Thalia.*

Mens generosa, decens erecto in pectore gestus.  
Et benè compositum toto systemate corpus:  
Lactea colla, manus teneræ niveiq; lacerti.  
Frons læta explicitum, recto moderamine pectus,  
Atq; manus agiles; magnum in sermone decorum;  
Et quam pro sexu major sapientia tali.  
Argumenta ferunt magnorum magna parentum,  
Indolis egregiæ & naturæ principe dignæ.  
Ergò, Auguste, modum veteri nunc pone dolori,  
Syrmataq; atratæ tandem deponere querelæ,  
Conjuge cum tali generosos concipe motus,  
Pectore te firmo fati melioribus apta.  
Conjugium felix, Venus, innumerosq; nepotes,  
Nascenti tibi fausta situ promisit, & ipse  
Jupiter ad magnam faciunt quæ cætera sortem.  
Sic & Anhaltina stirps & Lunburgica tandem  
Castraperennanti captabunt cœlica flore.

*Uranie.*

## Uranie.

AUGUSTE, Dux celsissime  
Nostro excitatus carmine,  
Lætus Dei vel munere,  
Quod obvium est amplectere  
Felicis in spem te tori,  
Lecti leva cum compare.  
Juno favebit pro nuba,  
Tori haud negabit pignora:  
Eis fugit retrograda,  
Eis subibit pectora:  
Nec parca rumpet vincula,  
Quæ vis coarctat intima.

## Hymenæus.

Conjugij Autori quod habes hunc rursus honorem,  
Legitimiq; subis vincula, SPONSE, jugi?  
Cum sociâ, generiq; tuo genioq; decorâ,  
Inq; toro facili, proq; jugo docili,  
Et tua avita Domus, patria & Germania, gaudet,  
Cui magna in Gentis spes sita flore tuæ.  
Sufficiet robur. præsentis numine, vitæ  
Cui fuit, & nunc est, credita summa tuæ,  
Illius auxilio facile est, quodcunq; levatur,  
Quamq; roges prius, est ferre paratus opem.  
Ille vel adjunget cœlo auxiliator aperto  
Subsidio angelicos, agmina larga, choros:  
Et pelagus proprio fundet de fonte bonorum,  
Pravaq; fata. mali fontis, abacta premet.  
Hinc tibi dura jugi poterit vis nulla videri  
Illius & moles non gravis ulla jugi;

Ipsa

Ipsa etiam, quod inest fellis, dulcedine tinget  
Sponsula in amplexus prompta futura tuos,  
Et quod in est mellis, faciet mage dulce vicissim,  
Costula in affectus ingeniosa tuos.  
Quod reliquum est isto, par Nobile, flore in amore,  
Donaq; prolifici larga capesse tori.



Ja 666

ULB Halle

3

002 177 021



5b-706



V017

MC







ILLUSTRISSIMUM AC CELSISSIMUM  
PRINCIPEM AC DOMINUM

70.  
Po

DN. AUGUSTUM  
IUNIOREM, BRUNOVI-  
CENSIVM AC LUNEBURGEN-  
SIVM DUCEM

*Secundum Sponsum*

ET

ILLVSTRISSIMAM AC GENEROSISSIMAM

DOROTHEAM

ILLVSTRISSIMI AC CELSISSIMI  
PRINCIPIS AC DN.

DN. RODOLPHI, Principis Anhalti-  
ni, Ascanensium comitis, Cerevestanorum &  
Bernb. Dynastæ, (τὸ ἐν ἀγίοις) filiam  
primogenitam

S P O N S A M

CEREVESTAE 26. Octob. legitimæ Conjugij  
Societati per solemnem copulam initiandos

*Piis votis & faustis acclamationibus prosequabantur*  
*Muse*

JOELIS PINNOVII philof. &  
Poetæ Coronati.



SERVESTAE

*Typis Zachariae Dorfferi, M<sub>2</sub> DC<sub>2</sub> XXIII.*