

DISPUTATIO MATHEMATICA
SECUNDA

De

Triplicium, circa orbium corpo-
rumq; coelestium dispositionem seu systema
mundi, Hypothesium, nempe

PTOLEMAICARUM
COPERNICAEARUM &
TYCHONICARUM

Comparatione & selectu

Quam

Auspiciis SACROSANCTÆ TRINITATIS

Sub PRÆSIDIO

M. CHRISTOPHORI NOTTNAGELII

Mathem. Profefs. Pub.

Publicè defendet

JOHANNES NICOLAUS DAMIUS,

Bleichrod. Cherusco - Thuringus.

In Auditorio Majori, ad diem 8. Sept.

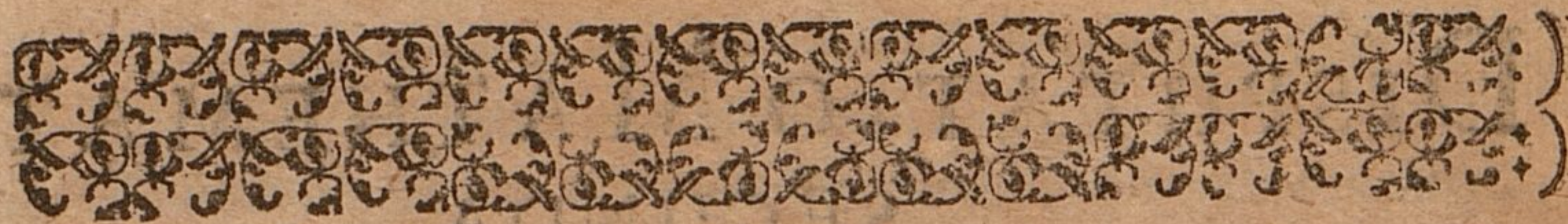
horis matutinis,

WITTEBERGÆ,

Typis JOHANNIS CHRISTOPHORI Siegel.

Anno MDCXXXVI.

24



VIRIS

*Multum Reverendis, Excellentissimo,
Clarissimis, Doctissimis*

Dn. M. ANDRÆ REINMANNO, Ec-
clesiæ quæ Bleichrodæ est, PASTORI vigilantis-
simo, & reliquarum Comitatus Honsteinensis
INSPECTORI eminentissimo, Avunculo meo
plurimum observando.

Dn. BASILIO DAMIO P. L. C. PASTORI pri-
mario apud Elricenses meritissimo, Parenti meo longè
Charissimo.

Dn. BARTHOLDO REINMANNO in Mittelrollerste-
ben & Pustleben PASTORI dignissimo, Avunculo meo
multum honorando.

Dn. JOHANNI SEYERN/ Nobiliss. à Sissen Praefecto
in kleinen Bodungen fidelissimo, cognato meo plurimum
dilecto.

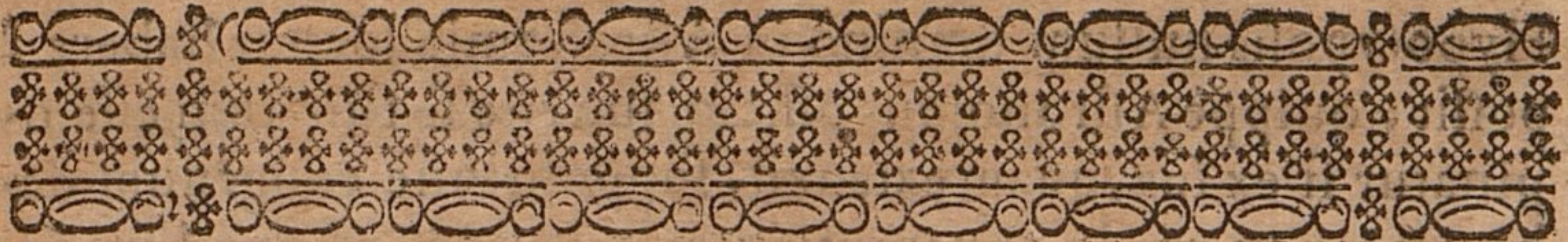
*Dn. Macenatibus & Fautoribus meis
nunquam non observandis, Exerci-
tium hoc Philosophicum*

Jure merito

offero

JOHANNES NICOLAUS DAMIUS
Bleichrodensis.

IVXXX
45



Σὺν Θεῶ

THESIS I.



N præcedente disputatione varias circa mundi Systema Hypothesium formas quæ cum veteribus tum recentioribus usitatae fuerunt, ordine recensuimus, easq; ad tres principales, *Ptolemaicam* nimirum *Copernicæam* & *Tychonicam* redegimus. Quænam autem earum convenientissima sit, cum

Tres dantur præcipue systematis mundani Hypotyposes, Ptolemaica Copernicæa Tychonica.

hactenus nondum satis fuerit explicatum, sed ad peculiarem disputationem reservatum, sequentibus id præstare thesibus animus est.

THESIS II.

Et si verò initium à singularum descriptione sumendum esse primo intuitu videatur: Quia tamen istæ ex disputatione superiori constare satis possunt, definitionibus hic, ne actum agere videamur, supersedendum duximus; quippe qui hic trium dictarum Hypotyposes comparationi selectuiq; magis intenti esse volumus.

THESIS III.

Qua in re eò respiciendum imprimis est, quænam earum. 1. *Omniū seculorum observationibus & Calculo magis conveniat.* 2. *Simplex perspicua & minus intricata sit.* 3. *Principiis potissimum Physicis & opticis sacrisq; literis magis congruat.* Quæ enim ita est affecta, eandem cæteris præferendam merito & commendandam præcipue ducimus.

Vera systematis mundani Hypotyposis debet esse. 1. Omniū seculorum observationibus & calculo congrua. 2. Simplex & perspicua. 3. Aliarum artium principis non contraria.

THESIS IV.

Et si verò duas posteriores leges ita necessarias non existimemus, ut citrà earum observantiam systematis mundani

A 2

Hypo-



*Astronomus si-
nem suum pro-
ximum assequi
potest, etiamsi
eius Hypotheses,
quibus nititur,
fictæ sint.*

*Vera orbium
corporumq; ca-
lestium disposi-
tio præfertur
fictæ.*

Hypotyposis nullum omninò in Astronomia locum habere possit; quippè Astronomus officio suo rite se functum esse opinatur si ex sua, quam extruxit, suppositione congruum debitumq; non modo apparentiarum calculum ad quod vis seculum elicere, sed & Geometriæ subsidiò firmas ipsius demonstrationes afferre valeat. *Sicut quoq; disputat. 1. Thes. IX. X. & XI. id satis abundè probavimus*: quia tamen non exigua sapientiæ divinæ pars est, pro ficta Orbium & Corporum Cælestium dispositione veram adstruere; ideò nemo facilè Astronomorum novam systematis faciem temerè fingit, etiamsi per eam apparentiis cœli satis facere queat, sed quisq; eorum in id potius incitabit, ut, quantum fieri potest, talem conformet Hypotyposin, quæ sicut naturæ congrua ita simplex & perspicua sit, sacrisq; literis non contradicat. Hinc etiam fit, ut, dum artifices diversas foveant sententias, quisq; pro sua tanquam pro aris & focis pugnet, eamq; ceu verissimam & in natura ita fundatam æstimet, quâ melior naturæq; congruentior dari minimè possit.

THESIS V.

*Inter eruditos
disceptatur,
quanam syste-
matis munda-
ni Hypotyposis
verior existat.*

Cum verò inter eruditos non rarò controvertatur quænam triplicis Hypotyposeos, veteris nimirum seu Ptolemicæ, recentioris sive Copernicæ, & recentissimæ seu Tychnicæ pro veriori habenda alteriq; præferenda sit; ideò nos pro earundem comparatione selectuq; non ad calculi tantum inde eruendi, sed & naturæ veritatem respiciendum, adeoq; datarum legum non primam solummodò, verum etiam posteriores duas observandas sedulò esse ducimus.

THESIS VI.

Quare singulas ordine perlustrabimus & ad rationis lancem revocabimus, quæq; contra datas leges minus peccaverit, eandem peculiariter amplectendam, cæterisq; jure merito præferendam esse concludemus. Quod dum sumus facturi, liceat nobis ubiq; maximorum artificum honestissimam & gra-

& gratissimam facere mentionem & ab unius alteriusve opi-
nionem, (salvo aliorum iudicio) recedere.

THESIS VII.

Quod itaq; primum ad Ptolemaicam systematis munda-
ni Hypotyposin attinet, ea contra omnes tres leges peccare
videtur. Ut ut enim terram ceu centrum in medio universi
immobilem recte statuat : eandem tamen in medio omnium
orbium planetarum centri loco sitam esse minime existima-
mus.

*Examen Hypo-
typoseos Ptole-
maica.*

THESIS IIX.

Terram namq; juxta Ptolemaeum pro centro omnium or-
bium Planetarum collocata, Martis Epicyclus tantus dari nun-
quam potest, ut visibilis eius apparentia magnitudini Epicy-
cli citra dimensionum seu Orbium penetrationem exacte re-
spondeat; quod partim in principia Physica partim Optica
impingit, adeoq; legem tertiam violat.

*Hypotyposis
Ptolemaica
impingit in
principia Phy-
sica & Optica.*

THESIS IX.

Contra secundam praeterea legem peccari videtur, dum
singulis Planetarum orbibus praeter Eccentrotas & Aequan-
tes etiam Epicycli assignantur, quippe tanta orbium multitu-
dine Hypotyposis eius implexa minusq; perspicua fit. Quod
quidem Ptolemaeus ideò fecit, quia Assyriorum & Aegyptio-
rum aliorumq; praeceptorum suppositionem ad vulgi ingenia
fictam retinere maluit, quam Pythagoricis aliisque quibusdam
longe altius, compendiosius, atq; naturae fortasse conveni-
entius de hisce Philosophantibus applaudere. Cumq; prae-
scam illam manifestam insufficientiam laborare animadverteret, plures
Orbes ceu fulcra super addere coactus fuit; indeq; est factum,
ut vulgaris ista Hypotyposis, quam Ptolemaicam vocamus, in-
tricatior ac minus compendiosa evaderet, ac si Ptolemaeus ma-
gis juxta naturae Compendium novam extruxisset.

*Hypotyposis
Ptolemaica ob
orbium multi-
tudinem im-
plexa est.*

THESIS X.

Ceterum nec Calculus in opere magno Ptolemaei ita est
concinnatus, ut nulla eius & apparentiarum caelestium mo-
derna

A 3



*Hypotyposis
Ptolemaica
non convenit o-
mnium seculo-
rum observati-
onibus & cal-
culo.*

dernarumve observationum, discrepantia deprehenderetur, quò ipsò deniq; contra primam quoq; peccatur legem. Nec id mirum est: quandoquidem Ptolemæus non æquè ac recentiores tot tamq; in hac arte, præclaros habuit antecessores, quorum diligentissimas observationes cum suis ita conferre, indeq; omnium motuum anomalias adeò exactè animadvertere atq; æquare potuisset; imò nec tantò tot præstantissimorum instrumentorum apparatu instructus fuit cum plurimorum usus successu temporis demùm inventus & cognitus fuerit.

THESIS XI.

*ExamenHypo-
typoseos Caper-
nicæ.*

Ad alteram systematis mundani Hypotyposin nos convertimus, in qua Sol pro centro universi stat immobilis, Terra verò circà ipsum triplici varietate mobilis. Quæ quidem Hypothesis Aristarchum agnoscit autorem, at Nicolaum Copernicum Borussum restauratorem & propugnatorem acerrimum.

THESIS XII.

*HypotyposisCo-
pernicæ inge-
niosa & admo-
dum plausibilis
est.*

Etsi verò in ea ingeniosè singula fuerint excogitata, ut peream phænomena & primi mobilis & secundorum mobilium mira facilitate & regularitate incredibili juxta Geometriæ leges monstrari, atq; simul orbium cælestium realitatem à veteribus introductam & recencioribus nonnullis eruditissimis viris confirmatam ubiq; facilè tolerari posse agnoscamus; ne quid amplius dicamus de plausibili admodum Philosophia, quæ ex hoc concinno Solis in medio quiescentis positu orta est, quæq; ideò non paucos etiamnum doctiores ad se rapit viros: quia tamen nonnulla in ea occurrunt absurda, quæ partim in principia Physica, partim in sacras literas, partim in ipsam rationem impingunt, & nihilominus ad Nobilissimi Tychonis Hypotyposin evertendam à multis acerrimè propugnantur; ideoq; meritò à nobis diligentius examinatur, & cum Tychonica accuratè confertur, quæq; earum contra datas leges minus peccaverit, cum applausu seligetur.

THE. XIII

THESIS XIII.

Antequam verò argumenta pro nostra sententia proferamus, nonnulla prius partim ex ipso Copernico, partim ab ipsius a seclis allata argumenta assumemus, quidvè ad singula respondendum sit, accuratè significabimus. Ac quidem cum Copernicæis jam non disputabimus, nec in dubium revocabimus, num Terrâ motâ & Sole cum octavo cœli orbe quiescente apparentiæ ac influentiæ cœli aliò se exerant modò, quam si octavum cœlum cum omnibus stellis diurno motu volveretur; quippè qui in hoc cum ipsis facilè consentimus; sicut ex thes. præced. id satis constat. Sed quia Copernicæi hanc suam de Terræ motu sententiam pertinaciter defendere conantur, adeò ut aliam orbium corporumq; cœlestium ac Elementarium dispositionem nullatenus in natura concedere velint, quæstio præcipua nobis est, an hæc magni illius Copernici assertio in natura ita fundata sit, ut non in Astronomia tantùm sed in Physica quoq; locum mereri videatur.

Terrâ motâ & Sole quiescente eadem recurrunt apparentiæ Cæli, quæ Solis motum & Terræ quietem alias sequuntur.

THESIS XIV.

Ptolemæus equidem contra motum Terræ disputans lib. 1. *Almag. cap. 7.* argumenta adducit admodum vulgaria, quæ Copernicum partim non feriunt, partim ab ipso leviter solvuntur. Metuit enim Ptolemæus ne Terra ob continuam motionis suæ celeritatem aliquandò dissipetur, vel nubes aliaq; levia in aère pendentia semper in occasum ferantur. Ad quæ Copernicus lib. 1. *Revol. cap. 8.* facilè respondet, sufficienterq; sese defendit, dum Terram non violento sed naturali motu unâ cum circumfuso aère circumvolvi asserit.

Ptolemæus disputat contra motum Terræ.

Ptolemæi argumentum primum & secundum.

THESIS XV.

Quod ad tertium Ptolemæi argumentum attinet, quò Terræ ceu corpori simplici unicum solummodò motum videlicet rectum assignare allaborat, iterum respondet Copernicus motum istum quem vocamus rectum non tam Terræ, quam ipsius particulæ à globo Terræ ceu loco suo naturali avulsæ remotæq; competere. Verùm ut responsionem hanc insufficientem prolixius non urgeamus, manet nihilominus tamen quod dum Copernicus

Ptolemæi argumentum tertium.

Copernicus motum circulare non unum, sed duos vel tres
diversos, Diurnum videlicet, Annum, & Declinationis, Ter-
ræ affingat, citra omnem rationem physicam id faciat.

THESIS XVI.

*Refutatio ar-
gumentum Coperni-
caei primi.*

Nec quicquam valet Copernici argumentum quò l. c. ul-
terius concludere conatur, mobilitatem naturâ magis conve-
nire Terræ ob formam eius rotundam, quàm toti mundo,
quippe cuius forma non æquè nota sit atq; Terræ. Etsi namq;
forma extremi cœli adeò incognita non sit; motus tamen ipsi
minus quàm Terræ assignari licet. Nulla ergò est consequen-
tia: Extremum cœlum quiescit. Ergò Terra movetur.

THESIS XVII.

*Refutatio ar-
gumentum Coperni-
caei secundi.*

Quod præterea Copernicus habet, nobiliorem ac divi-
norem conditionem immobilitatis æstimari quàm mutatio-
nis & instabilitatis, quæ Terræ magis ob id, quàm cœlo con-
veniat; idè valet, quod argumentum antecedens. Stante enim
hoc quod neq; Terræ neq; Cœlum moveatur, contra nos ni-
hil concluditur, nisi dicatur, quod & partes Cœli nobilioris
conditionis existimendæ quàm Terra. Ad quod dicimus, quod
pro mobilitate Terræ vel partium cœli probandâ non tam ad
corporum nobilitatem, quam naturæ commodum respici-
endum sit; indeq; motus in Cœlo potius quàm in Terra con-
ceditur.

THESIS XVIII.

*Refutatio ar-
gumentum Coperni-
caei Tertii.*

Nec porrò facilè quempiam persuaderi posse arbitra-
mur, ut Copernico credat, motum Terræ magis quàm Cœ-
lo competere eò quod Cœlum sit continens seu locans, Terra
verò contentum seu locatum. Non enim videmus, quæ pro-
bationis sit ratio, cum omnis locus æqualis esse debeat locato,
quod de Cœlo respectu Terræ affirmari minimè potest, quip-
pe quæ locum agnoscit spacium tantum illud, quod mole sua
occupat. Unde Terrâ motâ, non nisi spacium istud, quod oc-
cupat, tanquam locum Terræ proprium & genuinum immo-
bile

bile esse sequitur. Et si vel maximè Cœlum Terræ locus dici
posset, non tamen proindè Sol aliæq; stellæ, quas Copernicus
immobiles ponit, statim loci naturam induunt respectu Terræ
ceu locati. Undè ex ipsius mente quies & immobilitas non
tam Soli stellisq; quàm Cœlo h. e. sphaeris cœlestibus & im-
primis lunari, Terram seu mundum Elementarem quàm pro-
ximè ambiendi assignanda esset: quam tamen Lunæ sphaeram
Copernicus præcipuè mobilem statuit. Si verò totum cœlum
stellis repletum, exceptâ Lunâ pro Terræ loco agnoscat, qui
sit, ut reliquis errantibus motum quempiam proprium ad-
scribat?

THESIS XIX.

Facilitas & Compendium naturæ, quod per motum Terræ
adeò præterdit Copernicus, nobis quidem non displicet, mo-
dò alia non essent absurda, quæ motum istum aliàs insequuntur.
Argumentum concludit à posse ad esse. Non enim sequitur: Ter-
ra facilius & majori naturæ Compendio moveri potest, quàm
Sol aliæq; stellæ omnes. Ergò Terra movetur & Sol cum reli-
quis stellis quiescit. Quanquam enim aliàs dicere solemus,
quod natura paucissimis sese expediat, non tamen id absolutè
intelligendum est, quasi sine respectu & discrimine agat.
Ecquis namq; non intelligit, naturam in tantum paucitate gau-
dere, in quantum sibi commodum esse noverit? Quemadmo-
dum enim mater (quod exemplum ipsi Coperniczi pro sua o-
pinione proferunt:) involvendis liberis intenta licet minori
negotio liberos igni obvolvatur, quàm ignem circa illos conver-
tat; si tamen hoc potius quàm illud commodum sanumq; esse
sciret, alterâ viâ insistere nihil impediret.

THESIS XX.

Quintum Copernici argumentum, quod ipse quidem pri-
mò loco proponit de Cœli infinitate, ex Physicorum scholis
jam dudum exterminatum penitusq; explosum fuit, adeò ut
ulteriori responsione dignum haud existimemus. Quid enim
absurdius naturæq; horribilius excogitari unquam potest quàm

B

Cœlum

*Refutatio ar-
gumenti Copernici
quarti.*

*Refutatio ar-
gumenti Copernici
quinti.*

Cœlum esse infinitum? Ex quo & similibus absurdis alterum, de motu Terræ sequi mirum non est: juxta illud; positò unò absurdò, infinita sequuntur.

THESIS XXI.

Refutatio argumenti primi à Lansbergio adducti.

Quod ad argumenta attinet, quæ ab asseclis Copernici ut imprimis Philippo Lansbergio & Johanne Keplero pro Terræ motu proferri solent, ea sic se habent, ut vel ex hæcenus dictis vel subsequituris ultrò corruant. Non magis enim Lansbergius Terræ motum probat dum in *commentationibus suis in motum Terræ, neq; Solem, neq; Cœlum, sed Terram diurno motu indigere inquit, quàm si quis Lunæ quietem adstruere, vel solem lumine privare velit, eò, quod luna motu diurno vel Sol lumine non indigeat.*

THESIS XXII.

Refutatio argumenti secundi à Lansbergio prolati.

Quod verò Lansbergius ulterius opinetur sapientem mundi Architectum proportionis & ordinis leges violasse, si octavæ sphaeræ omnium maximæ celerrimam revolutionem concessisset: tantum abest, ut firmiter concludat argumentum, ut sapientiæ divinæ vim inferat. Cùm enim Deus stellas in diversis à Terra distantis creare voluerit mobiles, ita ut singulis diebus circa Terram semel circumvolverentur; ideò Copernicæam istam proportionis & ordinis legem servare non potuit, vel potius noluit: quippè superiores necessariò majorem ambitum faciunt, quàm inferiores; ac consequenter, ut motus harum tardior, ita illarum inevitabili necessitate velocior evadit.

THESIS XXIII.

Refutatio argumenti tertii à Lansbergio propositi.

Inter omnia, præcipuum argumentum esse putant Copernicæi, quod Lansbergio in ordine sextum est, quò motum Terræ quàm maximè probabilem commonstrare conantur. Posito enim inquit ille, *Terræ motu diurno, unum quoddam punctum Terræ sub Æquatore, unius horæ spatio motu suo conficiet 225. miliaria Germanica. Et consequenter spatio unius scrupuli primi, tria miliaria cum dodrante. Et unicò momentò decimam sextam miliaris partem. Cujus motus celeritas justam & convenientem habet proportionem,*

ad mo-

ad momentum temporis. Convenit enim cum iis corporum motibus,
quos in natura experimur. Pila namq; è tormento bellico explosa, eo-
dem tempore, decimam sextam miliaris partem motu suo conficit. O-
stavâ autem spherâ diurno motu circumductâ necesse est stellam fix-
am in æquinoctiali sitam, momento temporis percurrere miliaria
643848. Et Saturni stellamunicò momento 930. miliaria. Quorum mo-
tuû celeritas, nimisquàm absurda est & incomperta, & Poëtarum fa-
bulis potius quàm assertis Philosophis inferenda. Ad hoc argumentû
respondet Theologus quidem Lovaniensis nomine Libertus
Fromondus, adversus Philippum Lansbergium disputans, ne-
gando quòd globus tormenti unò momentò decimam sextam
miliaris partem motu suo conficiat, ac probat id ex Landgravij
Hassia aliorumq; experimentis, qui globum tormenti uno mi-
nuto horæ tantum dimidium circiter miliare Germanicum per-
errasse observarunt, cum tamen juxta mentem Lansbergii
tria miliaria cum dodrante tantò temporis spatiò pervolare
debuisset. Verum nos ad allatum Copernicæorum argumen-
tum respondentes, cum Lansbergio non disceptabimus, num
violentus ille motus tormentorum ad Terræ naturalem pro-
portionatus sit necne; sed tantum miramur, cur Copernicæ-
orum tot egregii viri corpori cuidam mixto ac elementato
tam celerem motum assignent violentum, & tamen millies ce-
leriore corpori simplicissimo attribui posse naturalem non
concedant. Ut ut enim tanta motuum celeritas Lansbergio
nimis quàm absurda, incomperta, & fabulosa videatur, non
tamen videmus, quid impediât quò minus corporibus istis cœ-
lestibus ea indita sit forma, quam vocant essentialem, quæ ut
ipsis ad tam celeres motiones efficiendas aptissima, ita ab aliis
corporum naturalium formis distinctissima, adeoq; incom-
perta sit, nisi velimus dicere, quod talis forma impossibilis
prorsus sit, nec in corpus ullum venire queat, id quod asere-
re religio sit.

THESIS XXIV.

Atq; hæc sunt præcipua argumenta, quæ Philippus Lans-
bergius l. c. pro motu Terræ diurno & annuo proponit. Habet

B 2

quidem

quidem ad huc plura, sed cum temporis ratio hic non permit-
tat ea omnia persequi, hæc sufficiant, præsertim quod reliqua
aut leviora sint, aut ex modò dictis sufficienter refutari que-
ant.

THESES XXV.

Keplerus mo-
tum Terra de-
monstrat per
quinque Corpora
regularia Geo-
metrica.

Keplerus inter omnia quæ pro motu Terræ adducit, im-
primis urget concinnam istam ac per quinque regularia corpo-
ra Geometrica demonstratam orbium cælestium proportionem
quæ Copernici suppositionem insequitur. Demonstrat enim
in *Prodromo disert. Cosm.* tanquam ex suis inventis quod in syste-
mate mundi Copernicæ ea sit planetarum quæ distantias ad
se invicem proportio, quæ est circulorum corporibus Geo-
metricis quinque regularibus inscriptorum ad circumscriptos.
Cumque sapientissimus ille Mundi Architectus totam mundi
machinam in debito pondere, mensura, ac proportione procul
dubio extruxerit, nullum Keplero dubium videtur, quin ista
orbium Cælestium proportio, quam in Hypothesibus Coperni-
cæis per quinque regularia corpora Geometrica demonstrat, Cæ-
lo reverà insit, nec inter omnes omnium artificum Hypotheses
extet vera, nisi Sola Copernici. Verum quanquam inficias ire
non possum quod Deus Cælum atque Terram ita condiderit ut
nullam proportionis legem non accuratissimè observaret, &
forsàn longè accuratius quàm Keplerus vel alius quicumque co-
gitare poterit: num tamen hæc à Keplero inventa proportio
ea statim sit, quam Deus indiderit naturæ, est de quo meritò
dubitamus. Ratio dubitationis hæc est quia aliàs procul dubi-
o pauciora absurda ex Copernici assertionem proficiscerentur.
Dico itaque non impossibile esse, ut ad eundem modum har-
monia aliæ similes excogitentur etiam in tali Hypothesi quam
Copernicus & eius asectæ falsam & erroneam existimant.
Verum sicut ipsi Hypothesin illam exindè veram esse nun-
quam crederent, ita nec nos ob Geometricam istam Orbium
Cælestium proportionem à Keplero inventam Hypothesi Co-
pernicæ applaudere facile persuademur.

THESES XXVI.

THESIS XXVI.

Absurda namq; motum Terræ concomitantia non magis hoc Kepleri invento excusantur, quam ullâ ratione Copernici aliâ. Positô enim Terræ motu diurno qui fieri posset ut maxima plumbi moles ex altissimo ædificio demissa in punctum Terræ infra se juxta lineam perpendicularem positum ad amussim incidat? Sanè id, Terrâ per notabilem sui partem interea promotâ ob celeritatem cursus Terræ fieri nequaquam posse nemo non intelligit.

Absurdum Hypothesin Copernicæ a concomitatur.

THESIS XXVII.

Respondent quidem Copernicæi, quod cadentium & ascendentium motus ex recto & circulari compositus sit: adeoq; quæ pondere suo deprimuntur, cum sint maximè terrea, non dubium sit, quin eandem servant naturam, quam totum; quippè natura delectetur naturâ. Quemadmodum enim, inquit, in aliis corporibus naturalibus fieri solet, v. g. partes auri retinent naturam totius, nec à toto separatae id quod à natura sibi ipsis peculiariter & specificè insitum erat, abijciunt. *Id quod Tycho respondet Rothmannus Landgravii Hassiæ Mathematicus insignis aliàs Copernicæus in Epist. Tych. pag. 185.*

Copernicæorum responsio.

THESIS XXVIII.

Verum hanc Copernicæorum responsionem sufficientem esse nequaquam arbitramur. Ut enim naturaliter gravia deorsum ferri centrumq; Terræ appetere non dubitemus, eadem tamen, quæcunq; tandem sint, à globo Terræ ceu radice avulsa in aère circularem Terræ motum spontè sequi nondum satis probatum est; cum avulsio ista non tam secundum quam præter naturam fiat, nec eadem statim omnibus partibus à radice sua separatis inesse solet motio, quæ toti: *videatur de his nobilib. Tych. Brahe Epist. Astron. pag. 188. & seqq.*

Copernicæorum responsio insufficientis est.

THESIS XXIX.

Et quid demum toti naturæ ac imprimis homini magis inimicum & adversum esse videtur, quam continua motio? id quod vel ex navigationibus experimur, qui motus hominis na-

Motus Terræ



*hominis natura
contrarius
est.*

tura ita contrarius est, ut non raro inde ægrotet. Dicitis ægro-
tationem navigantium non tam ex motu quam aquæ marisque
vaporibus provenire. Verum quidem est, sed tamen negari non
potest quod simul motus ille & Corpus & animum hominis
non parum afficiat & turbet, & quantumvis violentus sit iste
motus, nullum tamen est dubium, quin is, si homo tam celeri
motui, qualis est Terræ, naturâ esset assuetus, tantum ipsi no-
cere nequaquam valeat. Quid quod homo quomodocunque
motus traductusve, sine titubatione nullum certum pedem fi-
gere potens sit?

THESIS XXX.

*Copernicus in-
terstitium in-
ter Orbem Sa-
turni & Fixa-
rum coactè as-
sumpsit.*

Quid tandem fiet si incredibile & inauditum illud inter-
Saturni Orbem & octavam spheram interstitium considere-
mus? Ecquis non intelligit Copernicum coactè illud assum-
psisse? Cum enim observatione nihil magis comprobatum fu-
erit quam quod Stellæ fixæ eandem semper nobis ostendant
magnitudinem visibilem; Id quod Copernicus non ignoravit:
inde, ut idem quoque ex sua suppositione eveniret, Fixarum or-
bem in tanta posuit altitudine, ut ad eius semidiametrum à So-
le Terræ semidiameter collata prorsus evanesceret, nullamque
sensibilem proportionem retineret. Cumque Planetas adeo ele-
vare facile non potuerit, tam ingens spatium inter Saturnum
& Fixas relinquere coactus est. Hoc enim non relicto, Stellæ
Fixæ non modo in diversis simis semper à Terra observarentur
distantiis; sed & diversis anni temporibus, modo majores mo-
do minores necessitate Optica apparerent, suasque visibiles ma-
gnitudines semper mutarent, prout nimirum Terra motu suo
annuo ad Orbem Fixarum magis accederet vel ab eodem re-
cederet.

THESIS XXXI.

*In suppositione
Copernicea re-
rum munda-*

Mirandum est, quod Copernicæ & imprimis Keplerus ali-
orum Hypotheses ad ordinis & proportionis leges, rerumque
mundanarum Symmetriam ubique ita exactè exigant & tamen
non videant, vel potius videre nolint, quod neque interstitium
inter Saturnum & Fixas ad reliquorum orbium intercapedi-
nes,

nes, neq; Fixarum visibiles magnitudines ad Errantium appa-
rentias plausibilem & Symmetricam obtineant proportionem.
Concessâ namq; (contra veram experientiam) parallaxi ali-
qua notabili ex Terræ revolutione in orbe stellarum Fixarum,
quæ sit dimidii scrupuli primi, dum Terra utrinq; ad latera
progrediens adspectu quadrato cum Sole & stella aliqua Fixa
primi honoris configuretur, efficietur juxta Geometricam de-
monstrationem, quòd stellæ in visibili diametro duorum scru-
pulum primorum diameter vera propter tam immensam à
Terra soleq; distantiam Orbis Terrei diametrò duplo major
evadat videlicet 2300. semid. Terræ.

THESIS XXXII.

Datâ nunc stellæ Fixæ primæ magnitudinis diametrò 4600.
semid. Terræ vel 2300. diamed. Terræ, facilè eiusdem respectu
globi Telluris invenitur quantitas, quando utriusq; tam Ter-
ræ quàm stellæ diameter in numeros Cubicos resolvitur, mi-
norq; ex majore subducitur, quia sphaera in triplicata ratione
sunt suorum diametrorum. Cumq; numeri 2300. cubus sit
12167000000: Terræ verò Diametri cubus, unitas; quare iste
per hunc divisus dabit priorem 12167000000. quò stella pri-
mæ magnitudinis Telluris globum juxta Copernici supposi-
tionem excedit. Idem numerus quoq; per excessum magnitu-
dinis Solis supra magnitudinem Terræ videlicet 140. divisus
producit quotientem 86907143, quo stella Fixa primæ magni-
tudinis Solem superabit: atq; consequenter, quod admi-
ratione dignum est, stellam primæ magnitudinis secundum
suam corpulentiam octies *διὰ σπυα*, à Sole ad Terram usq; ex-
cedere necesse est; *quâ de re vid. Tycho Progym. lib. 1. pag. 473.*
ut & Epist. Astron. pag. 167. item Clariss. Longom. in Astron. Dan.
lib. 1. Theor. C. 1.

THESIS XXXIII.

Cum itaq; ex tam immensâ stellarum Fixarum altitudine
à Sole vel tellure, tamq; incredibili, respectu orbis Terræ an-
nui magnitudine, omnis fermè mundanarum partium sym-
metrica proportio tollatur: ideò huic Copernici assertioni,
salvâ

*narum Symme-
trica proportio
non observatur*

salvâ nostrarum legum tertiâ, applausum dare minimè possumus.

THESIS XXXIV.

Hypotyposis Copernicæa impingit in sacras literas.

Et si vel maximè ingeniosa huic Copernici assumptioni, nullâ absurdorum ratione habitâ, locum concedere velimus, nequaquam tamen videmus, quâ ratione sacris literis satis fieri possit, quippè quæ Soli, Lunæ aliisque stellis motum; Terræ verò quietem assignant, ut *Ecclesiast. 1. vers. 9. Esai. 24. vers. 18. & 38. vers. 8. Mich. 6. v. 2.* Et quamvis Copernicæi id excusare conentur dicentes Spiritum Sanctum se ad captum vulgi accommodare; id tamen nihil probare exinde patet, quod utut Spiritus S. in rebus naturalibus quandoq; ad captum vulgi loquat, veritati tamen Physicæ non contradicat. Sic quando *Genes. 1. v. 6.* Lunam Stellam aliâs valdè exiguam ad captum vulgi luminare magnum vocat, non minus id quoq; in schola Astronomorum locum meretur, si de magnitudine lucis, sicut hoc loco debet, intelligitur. Nec putamus Spiritum Sanctum in rebus naturalibus ad captum vulgi ita se accommodare, ut ipsi persuadeat, quod vero contrarium est. Ergò in his quoq; Copernici suppositionem contra legem tertiam enormiter peccare manifestum est.

THESIS XXXV.

Examen Hypotyposeos Tychonice.

Tandem ad tertiam systematis mundani Hypotyposin devenimus, in qua Terra ad suum proprium & genuinum locum est revocata mediumq; universi occupat quietæ, Sole mobili existente centro omnium reliquorum planetarum excepta Luna. Quæ quidem suppositio Atlantem illum Danicum Tychonem agnoscit autorem felicissimum & Clar, Longomontanum propugnatorem sagacissimum.

THESIS XXXVI.

Suppositio Tychonica inter Ptolemaicâ & Copernicâ media quasi est, atq; omnium exoptatissima.

Cumq; hæc Tychonica systematis mundani ordinatio inter veterem Ptolemaicam & admirabilem istam Copernicam media quasi sit, adeo, ut omnium seculorum observationibus & calculo quàm maximè conveniat, ac præterea simplex satisq; perspicua sit, nec non Principiis Physicis & Opticis per omnia congruat, sacrisq; demum literis ne minimum contradicat, adeoq; omnibus omnino legibus bonæ Hypotheseos satisfaciat: eandem præ reliquis duabus amplectendam atq; tuendam suscepimus. Hanc sequentia explicabunt.

SOLI DEO GLORIA.

Wittenberg, Diss., 1634-39

ULB Halle 3
005 151 511

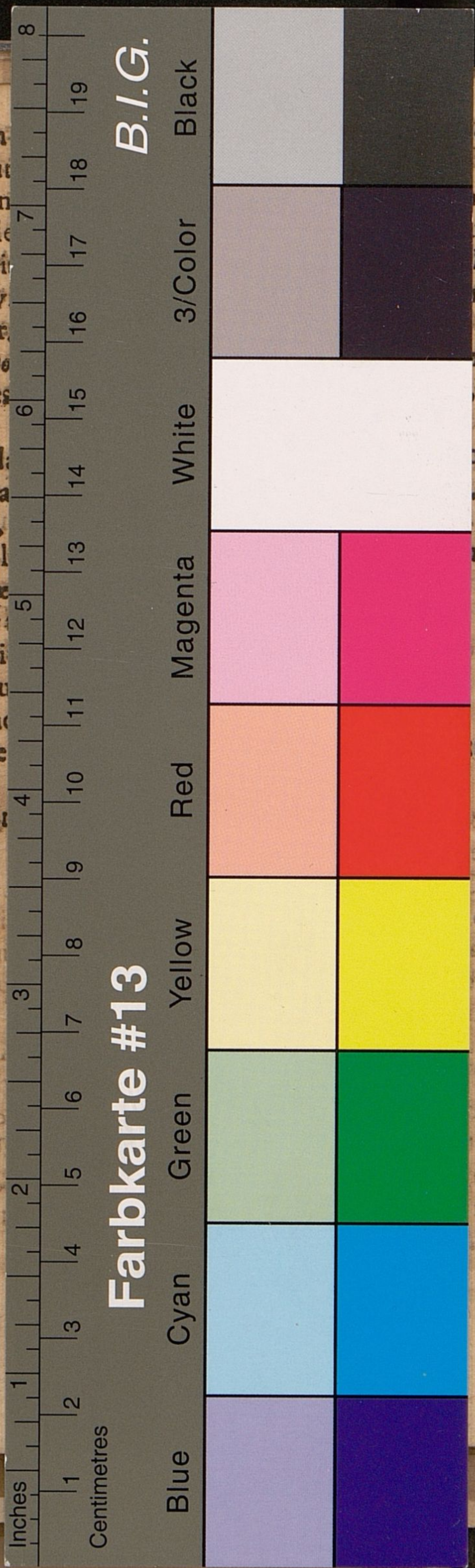


TA → OL

VDA7







B.I.G.

Farbkarte #13

DISPUTATIO MATHEMATICA
SECUNDA

De

Triplicium, circa orbium corpo-
rumq; coelestium dispositionem seu systema
mundi, Hypothesium, nempe

PTOLEMAICARUM
COPERNICAEARUM &
TYCHONICARUM

Comparatione & selectu

Quam

Auspiciis SACROSANCTAE TRINITATIS
Sub PRÆSIDIO

M. CHRISTOPHORI NOTTNAGELII

Mathem. Profefs. Pub.

Publicè defendet

JOHANNES NICOLAUS DAMIUS,

Bleichrod. Cherusco - Thuringus.

In Auditorio Majori, ad diem 8. Sept.
horis matutinis,

WITTEBERGÆ,

Typis JOHANNIS CHRISTOPHORI Siegel.

Anno MDCXXXVI.

24

33
1636 2
13