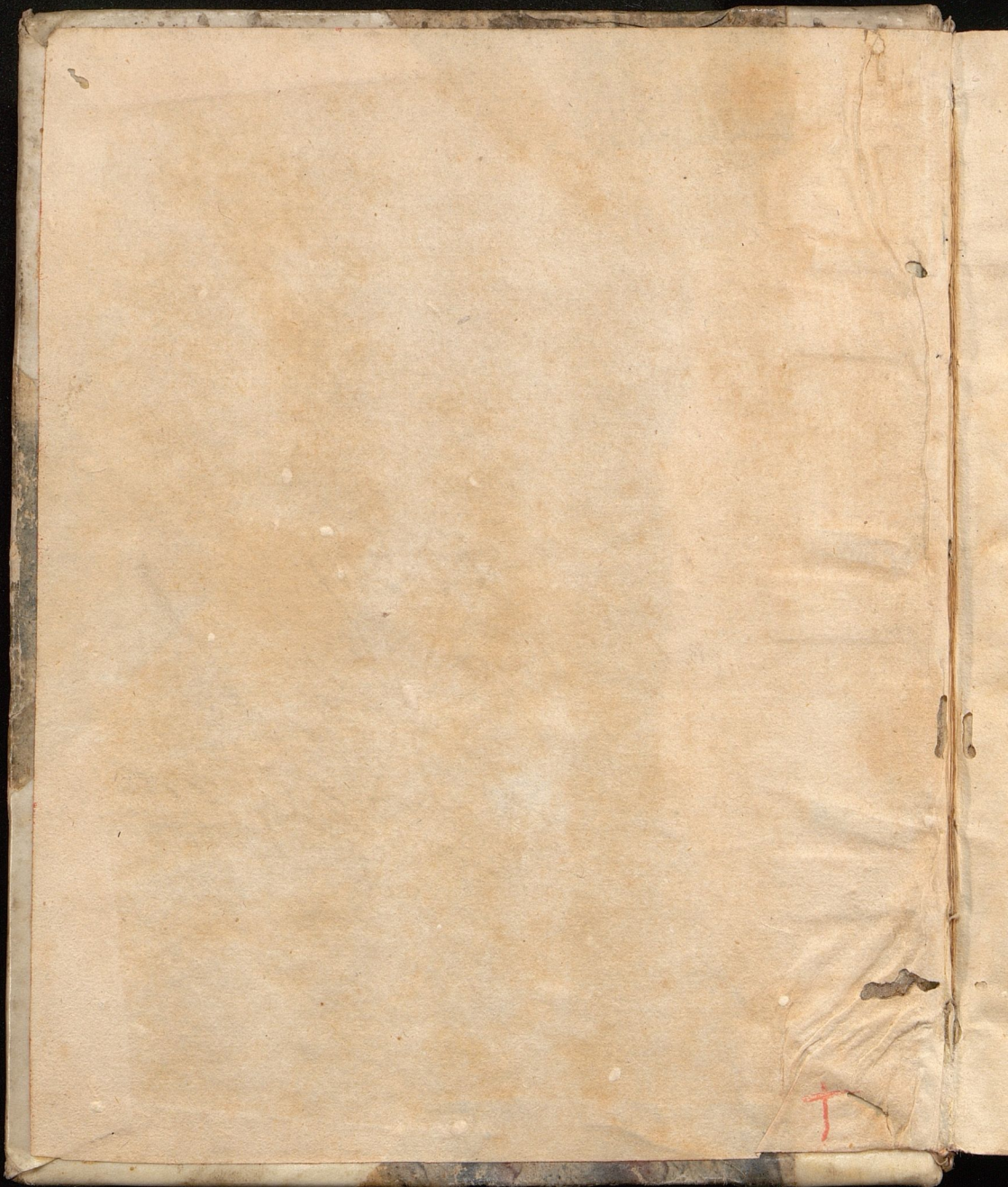


TIONVM  
LXXXIV.



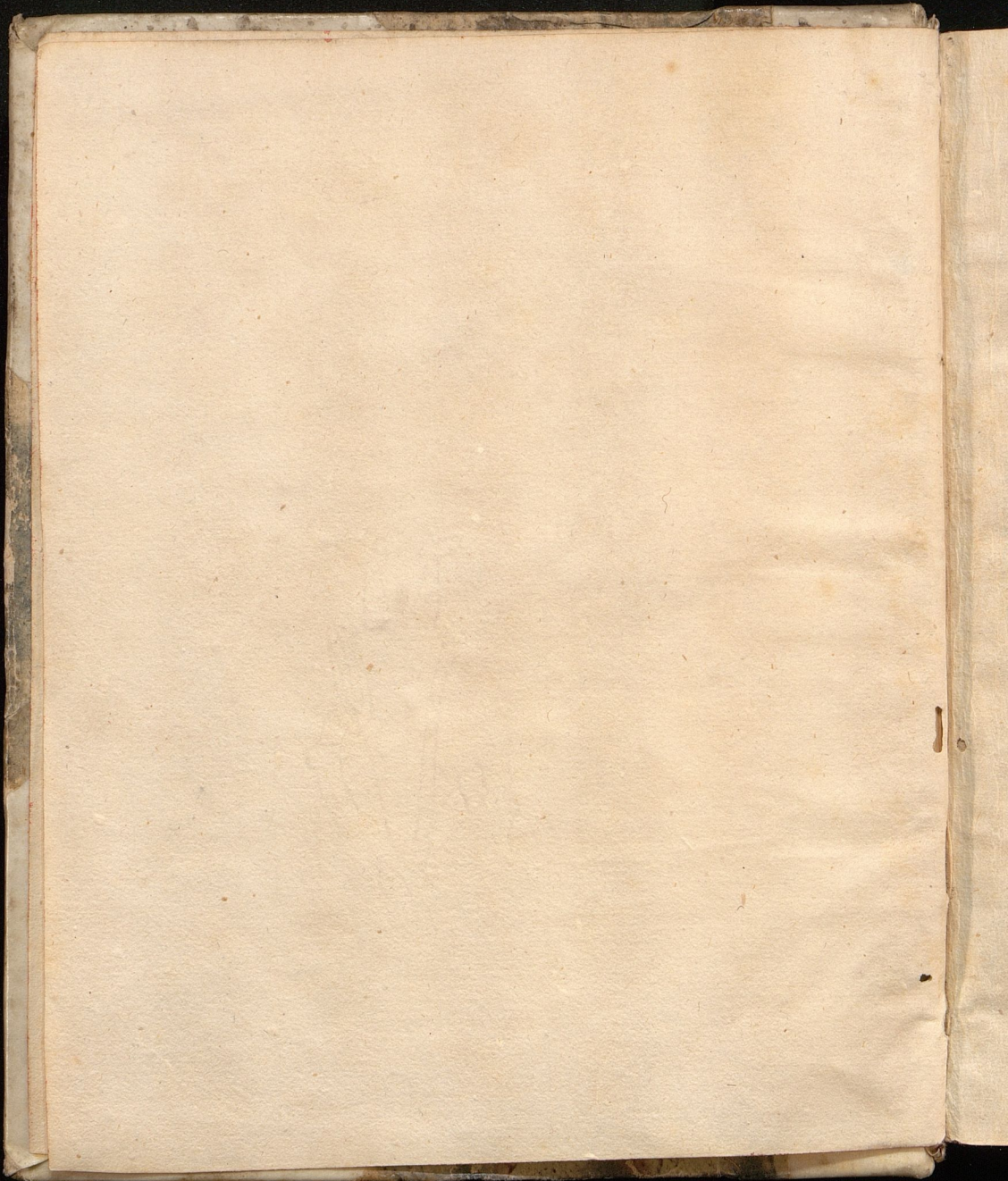








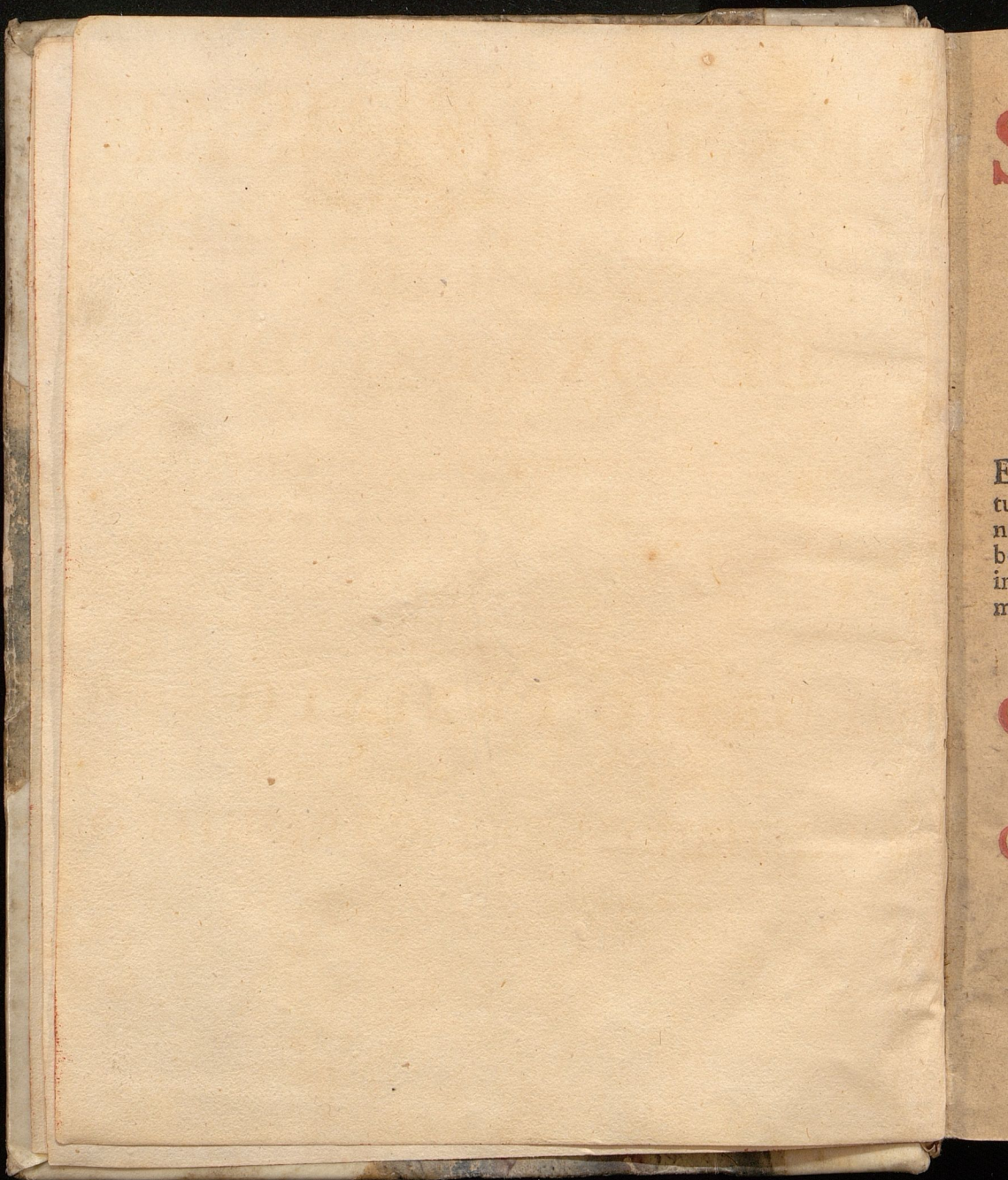












E  
tu  
no  
be  
in  
m





DISSERTATIO INAUGVRALIS MEDICA  
D E  
**FEBRE QVARTANA**  
**INTERMITTENTE,**

*Quam,*  
 Consensu & suffragio illustris ac gratiosis-  
 simæ Facultatis Medicæ in florentissima Salana,

**P R E S I D E**  
**ACADEMIÆ H. T.**  
**RECTORE MAGNIFICO**

**DN. RVDOLFO GVILIELMO**  
**CRAVSIO,**

Philos. & Med. Doct. Hæreditario in *Mel-*  
*lingen/* Prax. & Chim. Prof. Publ. celeberrimo, Facultatis  
 Medicæ SENIORE, S. R. I. Natur. Curiof. Acad. Collega,  
 & p. t. DECANO spectatissimo,

*Dn. Præceptore, Patrono ac Promotore*  
*studiorum suorum æternum de venerando,*

**PRO LICENTIA**

Summos in arte Medica honores, insignia atque privi-  
 legia Doctoralia rite capessendi,

*publicè ventilandam sistit*

**MICHAEL KAVLIZ, Quedlinburg Saxo,**  
 Medicus. Northeimensis,

In auditorio majori

*d. 27. Augusti. M DC XCIV. horis ante & pomeridianis consuets.*

**JENÆ, LITERIS KREBSIANIS.**



DISSEPTATIO INAUGURALIS MEDICA  
VIRIS  
NOBILISSIMIS, EXCELLENTISSI-  
MIS, AMPLISSIMIS, CONSULTISSIMIS, ET  
PRUDENTISSIMIS,

DOMINIS  
CONSULIBVS,  
SYNDICO,  
CAMERARIIS,

TOTIQUE  
SENATORIO ORDINI UTRIUSQUE  
CIVITATIS QUEDLINBURGENSIS  
SPECTATISSIMO,

*DOMINIS Mæcenatibus, Patronis &  
Fautoribus maximis, ad cineres usque colendis,*

Disputationem hanc inauguralem  
in sui commendationem ea, qua par est, animi  
submissione offert

Auctor.





Q. D. B. V.

PROOEMIUM.

**P**Lato lib. 3. de republ. pag. 624. inquit,  
Medici quidem præstantissimi evaderent,  
si ab ineunte ætate, præter discendæ artis  
studium, inter plurimos corpore malè af-  
fectos conversarentur, ipsique omni mor-  
borum genere laborarent, naturâque imbecillâ essent.

Hæc perpendens, nullum morbum melius descri-  
bere, nec de ullo verius loqui, quàm de **QVARTANA** me  
posse putavi; hanc enim februm intermittentiùm præ-  
cipuam, scorbuti sobolem, tartari proventum, morbo-  
rum chronicorum, ac plurium aliorum parentem esse,  
in corpore meo ultra semestre ego ipse sum expertus.

Hunc itaque affectum loco **DISPUTATIONIS**  
**INAVGVRALIS** exhibere, atque in ipsius naturam &  
causas paucis, pro ingenij viribus, inquirere, suscepi.  
Faxit **DEVS** ut feliciter!

§. I.

**D**icitur affectus noster **FEBRIS** ab antiquo *februo, purga,*  
Græcis *πῦρ, ignis;* *quariana intermittens* verò à typo & in-  
tervallo, quia singulo quarto die hominem invadere so-  
let, duobus diebus intermediis, ad differentiam continuarum, ali-  
liarumque. Germani dicunt *das Kalle / ic. das Kalte Fieber /*  
*das viertägige Fieber.*

A 2

§. 2. DE-



§. 2.

DEFINITIO hujus febris talis esse potest: *Febris quarta-na intermittens est intemperies calida cordis per totum corpus diffusa, ab opusculo praternaturali in corpore orta, singulo quarto die paroxysmum cum dolore & rigore habens, omnesque ferè actiones ladens.*

§. 3.

GENVS, seu ratio formalis est *intemperies calida cordis*, quæ cum sanguine per arteriarum ac venarum canales omnibus partibus, sicque toti corpori communicatur, ad differentiam intemperiei particularis, simplicis, ac vagabundæ, qualis accidere solet à motu, irâ, ebrietate, &c. hisque essentia febris exprimitur. *vid. Excell. Dn. D. Sebelhamm. differt. de curat. febr. part. i. p. 18. & 22.*

§. 4.

Controversia autem non levis circa essentiam hujus febris in scholis medicis est orta: *Helmonius l. de febr. Walens ac Sylliviu CALOREM* de essentia febris esse nolunt; si enim, inquit, calor de essentia febris est, debet à febre ita inseparabilis esse, ut sine eo febris concipi nequeat, contrarium verò probant exemplo februm castrensiu, quæ citra sitim ac calorem manifestum accidunt: verum respondemus, quod vel planè non fuerint febres, vel non omnia observata fuerint; febris enim sine calore concepta est non ens, calido quippe & humido vivimus; quamdiu hæc sunt inter se naturaliter proportionata, tamdiu omnia benè sese habent, simul ac verò motus sanguinis ab heterogeneo accedente turbatur, calor praternaturalis oritur.

§. 5.

Nec illi, qui soli *Pulsu* celeri essentiam febris adscribunt, sunt audiendi; maniaci enim, ac cacochymici habent pulsum celerem, nec tamen febrim, & memmi me aliquoties ex discursu *Excell. Dn. D. Wodellii*, præceptoris ac patroni mei ad cineres usque colendi, audivisse, se nosse quosdam à natura pulsum celerem habentes, cum tamen non febricitent.

§ 6. Re-





Reliqua quæ in definitione dicta sunt, DIFFERENTIAM  
continuis, aliisque intermittentibus inferunt.

§. 7.

SUBJECTVM morbi primarium ac principale statuimus  
Cor, Galen. l. i. de diff. febr. cap. 3. inquit: ἡ δὲ ἔγχευσις ἢ δὴν τῆ  
ἡλίου ἐπέσειν τὸν πυλῶνα ἐξ ἧς ἐκπορεύεται καὶ ἀντιὰ πύργου τῆ  
ἐπιπέδου τῆς καρδίας. Sive enim exultio, sive totis o-  
peratio calorem in corpore excitet præternaturalem, nondum ta-  
men febris est, nisi cor unâ calefiat.

§. 8.

Cor juxta laudati Dn. D. Wedel. physiologiam reformatam page  
64. dicitur fons ac sedes caloris ac vitæ: si sedes caloris naturalis,  
quidni etiam præternaturalis? nunquam enim febris sentitur, nisi  
fermentum febrile ad hanc cameram prius devehatur.

§. 9.

SUBJECTVM MORBI secundarium, sive adaequatum di-  
cimus totum corpus; partes enim communicant cum corde, &  
cor cum partibus, unde fermentum febrile cordi communicatum  
ad omnes partes corporis per circulationem sanguinis promove-  
tur, & si cordis temperies perit, etiam actiones ejus perire ne-  
cesse est.

§. 10.

SUBJECTVM CAUSÆ quærimus cum Fernelio lib. 4. de  
febr. in prima corporis regione, uno verbo Hypochondriis, præci-  
pue verò in glandulis intestinalibus, ac melaëicis, adaequatè in  
ventriculo, liene, pancreate, bile, ac mesenterio; hæc enim singu-  
la partes sunt receptacula humorum tam naturalium, quàm præ-  
ternaturalium, in his partibus fermentum febrile collectum ac ge-  
neratum tam diu reservatur, donec in illa massa sanguinis commisceatur,  
atque ita paroxysmum faciat.

§. 11.

Sylvius l. i. prax. cap. 30. & Regner. de Graf. de succ. pancr. c. 2.  
pan-





*pancreas* solum pro subjecto agnoscunt; verum cum hi nimis strictè loquantur, ideo viscera reliqua §. 10. nominata, sunt conjungenda: idem iudicium esto de *Liere*, quem *Helmoutius* pro solo subjecto agnoscit.

CAUSA IMMEDIATA & efficiens est  $\sigma\pi\alpha\sigma\upsilon\delta\epsilon$  prænaturalis humorum, massam sanguineam constituentium; posito enim hoc, ponitur paroxysmus; nam ob heterogeneum illatum indignatus atque furibundus archeus, contra suum hostem insurgit, unde auctio caloris ac spirituum fit, quod subsequens horror ac rigor satis indicat; denique ob nimium motum ac agitationem rarefactio fermenti febrilis subsequitur, quod ex calore per totum corpus diffuso, patet.

CAUSAM IMMEDIATAM PROXIMAM statuius fermentum  $\Theta$ ino-acido  $\Phi$ enum, fixum ac  $\Psi$ enum, in glandulis stomachicis intestinalibus ac mesaraicis, juxta §. 10. enatum.

Per FERMENTVM intelligimus particulas  $\Theta$ inas activas, vim fermentandi ac immutandi habentes, quod toto die in fermento panifico, in musto fermentando videmus; tantillum enim fermenti totam massam immutare potest, de quo vid. potest laudatus *D. Wedel. pharmac. acroamat. l. i. f. 3. c. 2. pag. 88.* eodem modo sese res habet cum fermento febrili, quod adsumta quævis immutare, atque in fermentum morbosum, nature peregrinum evertere potest.

Huic causæ vellicantur CAUSÆ REMOTIORES NATURALES, illæ scilicet quæ cacochymiam inducere aptæ; huc spectat *serum peramentum* phlegmatico melancholicum, ob serum vappescens vitiosum, acidum, maxime ad hanc febrem producendam aptum.

§. 16.

*Aetatem* quod attinet, nemini parcat, sed modò juvenes, modò senes, modò infantes, licet hos rariùs, invadit; exstat tamen exem-



exemplum apud *Hochstetterum* in *obs. Med. decad. 2. rnf. 2.* puellam in ipsis matris puerperii septimanis laborare coepisse febri hac quartana, malo per integrum annum durantes; interim non negandum, aetatem consistentem prae juvenili (nisi haec propter inordinatam victus rationem, sibi illam acquisiverit) hujus mali insultibus esse obnoxiam.

§. 17.

Ratione Sexus nullum observatur discrimen; ob menses tamen, si in ordinatè fluant, vel si aliud vitium uteri adsit, mulier facilius hanc labem sentit.

§. 18.

Ex NONNATURALIBVS causis sistit se aer frigidus atque nebulosus, & ratione temporis, & ratione loci febres haec generans. Tempus proprium hujus morbi est autumnus, qui poros condensando, & effluvia prohibendo in corpore ut retineantur, retenta fermentifica evadant, atque ad febrim hanc multum disponant, facit. Huc pertinent vitus errores, cibi præprimis crassi, visci, flatulenti, carnes fumo induratae, Ole conditæ, pisces marini, cerevisiæ recentes, &c. unde, qualis cibus, talis chylus, qualis chylus talis sanguis, talis denique sanitas sequitur. *Vigiliae* & lucubrationes nimiae spiritus exsolvunt, sanguinemque exsiccant. *Somnus* modum excedens iuxta 2. aphorism. 3. malum, *motus* nimius à pastu coctionem turbat, *quies* nimia calorem debilitando, particulas vestres, ac eas cumulat. *Excreta* & *retenta* noxam inferre solent, si retineantur quæ excernenda, & vice versa. *Animi pathemata*, ut sunt iræ, tristitia, moeror diuturnus, corpus alterando calorem imminuunt, & corpus ad hunc affectum disponunt.

§. 19.

Inter Causas PRÆTERNATURALES principem locum sibi vendicat Scorbutus, quartana enim vel facit, vel invenit scorbutum, ex hæmorrhoidibus, mensibusque suppressis quartanam observavit *Schrenck*, l. 6. *obs. 41.* it. *Forest.* l. 3. *obs. 34.* & 41. idem

l. 7.



l. 7. *observ. de sympt. febr.* à Vermibus quartanam in puella novenni annotavit, simile & ego in servo quartana laborante Northemia observavi, qui dato ☿ emetico c. ☿ Sii 5. vermes spithamæ longitudine evomebat, febrim emanente. A scabie retro-pulla in puella 12. annorum observare mihi licuit quartanam, quæ tamen datis sanguinem purificantibus, evacuantibus &c. per Dei gratiam mox curata.

§. 20. nullus error ratione  
 DIFFERENTIALIS quod attinet, *Helmontius cap. 6. de febr.* §. 1. dicit quartana non differt materia & efficiente, neque etiam curatione à febris cognatis, nihilominus tamen eas paucis attingemus. Est quartana (1.) ratione *formæ* alia exquisita & legitima, alia notha; illa typum ac ordinem æqualiter servat, hæc à regula deflectit, nec horam, nec diem observat, sed modo tardius, modo citius ægros corripit, (2.) ratione *genæ* alia simplex, quando singulo quarto die repetit, alia composita, quando uno die duo, nonnunquam tres paroxysmi repetere solent, (3.) ratione *temporis* alia æstivalis, alia autumnalis, alia hyemalis, alia brevis, alia longa.

§. 21.  
 DIAGNOSI quartanæ facilem esse dicimus; si enim invadit cum vehementi frigore in dorso & extremis partibus, subsequente calore præternaturali in toto corpore, elapsis 8. 12. 16. imò, notante *Pisone & Hollerio* 24. horis, perfecte fiat interpolatio, seu intermissio, quovis verò quarto die more pristino hominem iterum invadat, dicitur, & est infallibile hujus febris indicium. Consequentia symptomata, ut sunt dolores capitis, dorsii, gravitas membrorum, lassitudo spontanea, vomitus, nonnunquam nausea ciborum, appetitus dejectus, os amarum, sunt signa aliis intermittentibus etiam communia. Pulsus initio est debilis, progressu temporis debilior, quàm in aliis febris; Urina in principio tenuis, alba & aquosa, progressu temporis crassiores, cumque sedimento rubro.

§. 22. PRO-



§. 22.

PROGNOSIN salutis & mortis quod attinet, affectus hic per se nullum lethality metum præ se fert, sed hæc omnium tutissima est febris, quod Hipp. 4. aph. 43. innuisse vult, dicens: Quocumque tandem modo intermiserint, periculi expertes, & generalem prædictionem proponit i. epid. sect. 3. t. 4. Securissima omnium & facillima, ac longissima quartana; adeoque magis molestæ, quàm periculosa sunt hæc febres; nec sequitur, quartana degenerat (nonnunquam) in morbum lethalem, ergo per se est lethalis; quæ enim fiunt per accidens, non fiunt per se, multo minus illud probari potest, quartanam post quadragesimum annum lethalem esse, quia Galenus lib. de præcognit. ad Posth. & Forest. l. 3. obs. 38. recensent, senes etiam à quartana curatos esse.

§. 23.

Lethalis tamen fieri potest in decrepitis, ubi conjuncta corruptio viscerum.

§. 24.

Ad salutem terminatur per Vomitum, nonnunquam excretionem critica per sudores, urinas, raro per abscessum, nonnunquam etiam, nec raro in alium morbum terminatur, v. g. in tertianam simplicem, quotidianam, quod meo comprobare possum exemplo; ad mortem verò, quando in graviore morbos, hydropem, cachexiam &c. definit.

§. 25.

Super est CURATIO, quæ tribus absolvitur INDICATIONIBUS, Curatoria scilicet quæ affectum, causam continentem, ac alia symptomata auferre studet, Præservatoria quæ causas respicit, Vitalis quæ vires restituere allaborat. Sumuntur autem præsidia ex triplici fonte,

§. 26.

In CHIRURGICO occurrit venæ sectio, quæ tamen non convenire videtur, quia causa prima, & fermentum febrile extra Massam sanguineam hæret, idem intelligendum est de cucurbitulis, vesicatoriis.

B

§. 27. Ex



Ex fonte PHARMACEVTICO plus auxiliū sperandum, offerunt verò sese statim *lenientia* ac *purgantia*, quæ cacochymiam, errores diætæ commissos, & obstructions respiciunt, qualia sunt Spec. diajalapp. Myrsi. pulv. laxat. veget. D. Wed. Crem. & Gryst. ♀i ♀ ♂l. f. & Paris, cerberus triceps: pillulari formæ inservire poterunt M. ♀. Quercet. Schrod. aboet. D. Wedel. resin. scam. jalapp. panchym. Croll. &c. Exhibentur autem hæc purgantia vel die intermedio, vel 6. 7. horis ante paroxysmum.

§. 28.

*Emetica* præstantissima in nostro affectu sunt remedia, & constat experientiâ, unico dato vomitorio 6. horis ante paroxysmum sæpè planè emanasse, & non rediisse febrim; sunt autem præcipua ♀ Emet. Wed. c. § ♂ii datus, ♂ ♂l. quod *Langius in miscell. Curios. Med.* præ aliis valde commendat, & vitæ r. præp. oxylachar. emet. ▽ bened, Rulandi.

§. 29.

Hæc subjungenda *Diuretica*, quæ resolvunt, aperiunt, adque vias urinarias materiam febrilem devehunt, v. g. Spirit. ♂l. ♂. ♂l. d. ~ aperit. Penot. clyst. ♂ii ♀al. R ros. viol. ♀. ♂ii, silic. Glaub.

§. 30.

In specie laudanda veniunt *Diaphoretica* tum volatilia, tum præprimitis fixa, quæ vim absorbendi habent, & specifica febrifuga, ut sunt R bezoard. D. Wedel. Michael. Ludov. mixt. simpl. spir. Corn. Cervi, eboris, serpent. theriacal. camph. ppt. bezoard. Wed. Senn. ♂ diaph. Corn. Cerv. ust. & philos. ppt. conch. lap. ♂. ppt. bez. ♀al. ♀ial. d. ♂ absinth. Carab. Centaur. min. fl. ♂ \*ci f. & ♂ial, specif. febr. Croll. trochisc. de viper. ♀na, inter ~uosa sunt, ~ \*ci f. & vinos. ~ antiquart. Elix. P. P. antiscorb. elix. ♂l. Myrsi. ♂t. Ludov. stomach. D. Wedel. inter olea laudantur ol. antifebril. D. Wed. pip. caryophyll. Ind. ♂t. camph. antiquart. Fabr. quæ omnia simul egregie confortant.



S. 31.

Diluentia infusa, quatenus abstergunt, vias referant, commo-  
de præscribi poterunt ex rad. apii, aspar. foenic. Græc. gentian. herb.  
agerat. tertianar. ceterach. trifol. fibr. capill. ꝑis. hepat. nob. fu-  
mar. fl. cichor. bellid. additis lign. sassafr. Cort. cappar.

S. 32.

Singularem considerationem meretur Chin. Chin. seu Cortex  
Peruvianus, qui est medicamentum specificum in quartana, virtu-  
tem amaricantem & leviter adstringentem habens; datur autem  
commode duabus vel tribus horis ante paroxysmum, post paro-  
xysmum sive per se, ad ʒj. c. vino malvatico, sive guttulis aliquot  
additis ol. caryophyll. vel ad modum *Sydenh.* in electuar. c. conserv.  
rosar. quod vid. potest *sect. 1. c. 5. pag. 48.* qui plura de China Chi-  
na atque virtute ejus febrifuga legere vult, adeat *Morton. Exercitat.  
de morb. universalibus acutis exercit. 1. cap. 7. & cap. 8. à pag. 122.  
usque ad pag. 197.* Cautelæ quæ circa hoc medicamentum obser-  
vandæ, videri possunt apud *D. Schelhamm. in dissertat. de Curat.  
febr. parte IV. pag. 132.* nos pergitur ad *Externa.*

S. 33.

Stomacho imponi possunt emplastra de crusta panis, de ci-  
cut. magnet. Angel. Sal. de bacc. laur. e.g. tacamah. storac. cala-  
m. benz. mastich. roborata ol. mastich. macis, carvi, menth. caryoph. &c.

S. 34.

*Dietam* paucis addemus, Cibi sint boni succi, non saccha-  
rati non  $\ominus$ si, pisces, it. carnes suillæ infumatæ vitandæ: Cerevisia  
sit defecata, vinum modice sumatur, aer nebulosus, frigidus vite-  
tur, somnus capiatur moderatus, vigiliæ non excedant, motus à  
cibo non sit vehemens, alvus lubrica teneatur, si non naturâ, me-  
dicamentis procuranda: Animi Pathemata omnia excludenda,  
vitaque tranquilla servanda.

F I N I S.

DEO SIT LAUS ET GLORIA.





*Aud facilis datur ascensus virtutis ad arcem,  
Obsta præduris sentibus ista via est,  
Tu felix superas fama transcendis ad auras,  
Alto subjiciens inferiora pedi.*

*Macte novis gradibus! summos Tibi grator honores,  
Quos Daphnes hodie dividit alma manus.*

in honorem Clarissimi Dni Doctorandi cum voto  
omnigenæ prosperitatis adp.

PRÆSES

**Q**uod Te nequaquam cœpere oblivia nostri,  
elogio febris querquera testis erit.  
Testis erit famæ surgentis, ut & meritum,  
quæ Te jam decorant, quæque perampla ma-  
nent.

*Id verò gratulante mente & manu ominatur ex certis & in-  
fallibilibus fontibus, PIETATE, ERUDITIONE, MO-  
DESTIA, qua Te dudum nobis aliisque commendarunt  
apprime, & divini numinis gratiam ac omnigenam  
benedictionem ulterius apprecatur*

GEORGIUS WOLFFGANGUS WEDELIUS.

Antrago Rede/

<sup>1713</sup>  
HERR MICHAEL RAULZ

in die Zahl der Graduirten Personen verlangte aufgenommen  
zu werden

Des damahls/ ihn aufführenden Decani  
**L**inunter dich/ entschlagner Reseulap!  
Laß eilends auf die ähren Pforten schliffen:  
Frisch lorbeerreis leg um den schlangenstab/  
Ein würd ger söhn verlang sein gold zu küssen.  
Herr RAULZ fängt den reihen wied er an/  
Den ein Walses Gott/ zum vorpiel söngst geschloffen/  
Du mußt / o Fürst des Lebens! wieder dran/  
Ob du schon nicht gar langer ruh genossen.  
Schau was er bringt für roser zum Altar!  
Ein neuer Casset fällt die gesundheitschalen.  
Seh an den Mund! nimm seiner kräfte wahr:  
Der Todt entweicht/ es schwindet die gefahr:  
Du mußt den preis mit ehrengelde zahlen.

G. C. Schelhammer.

2



00 A 6374

ULB Halle  
002 929 228

3



80

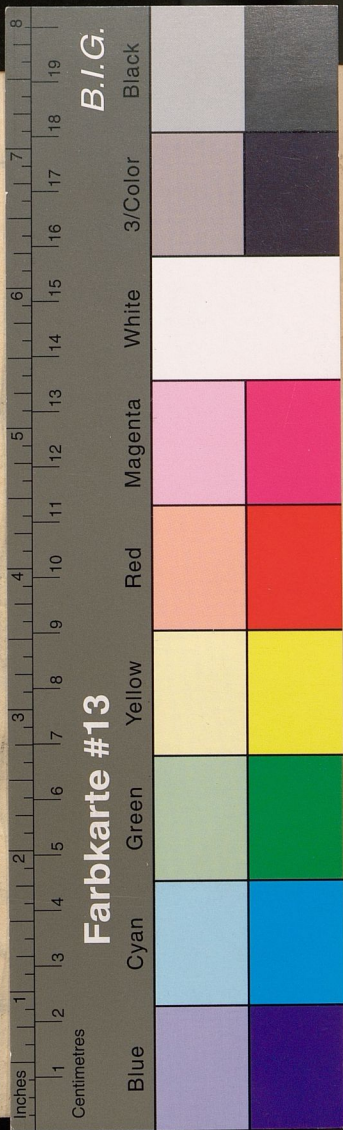
107











52.  
I. N. J.  
DISSERTATIO INAUGVRALIS MEDICA  
DE  
FEBRE QVARTANA  
INTERMITTENTE,

Quam,  
Consensu & suffragio illustris ac gratiosis-  
simæ Facultatis Medicæ in florentissima Salana,

PRESIDE  
ACADEMIÆ H. T.  
RECTORE MAGNIFICO

DN. RVDOLFO GVILIELMO  
CRAVSIO,

Philos. & Med. Doct. Hæreditario in Mel-  
lingen/ Prax. & Chim. Prof. Publ. celeberrimo, Facultatis  
Medicæ SENIORE, S. R. I. Natur. Curiof. Acad. Collega,  
& p. t. DECANO spectatissimo,

Dn. Præceptore, Patrono ac Promotore  
studiorum suorum aeternum de venerando,  
PRO LICENTIA

Summos in arte Medica honores, insignia atque privi-  
legia Doctoralia rite capessendi,

publicè ventilandam sistit  
MICHAEL KAVLIZ, Quedlinburg Saxo,  
Medicus. Northeimensis,

In auditorio majori

d. 27. August. M DC XCIV. horis ante & pomeridianis consecuta.

JENÆ, LITERIS KREBSIANIS.