







15.  
DIATRIBE MEDICA, 1649, 2  
DE  
PHTHISI, 30

Quam  
*Annuente Summi Archiatri Faventiâ,*  
Benevolo Gratosissimi Medicorum Collegii  
permissu  
*Sub Præsidio*

*Viri Magnifici, Excellentissimi &  
Experientissimi,*

DN. JOHANNIS HOPPII,  
Phil. & Medic. Doctoris, p. t. RECTORIS Ma-  
gnifici, Patholog. P. P. Facultatis Medicæ Senioris,  
Collegii utriusq; Principum Collegiati, Dn, Præceptoris,  
Promotoris & Cognati sui omni observa-  
tiæ cultu devenerandi;

*Eruditorum.*

*Publico Judicio Sifit*

M. PHILIPPUS JACOBUS *Sachß*  
VRATISLAV. Collegii Major. Princip.  
Collegiatus.

*ad diem 29. Martii*

Anno M DC XLVIII.

Horis locoq; confvetis.

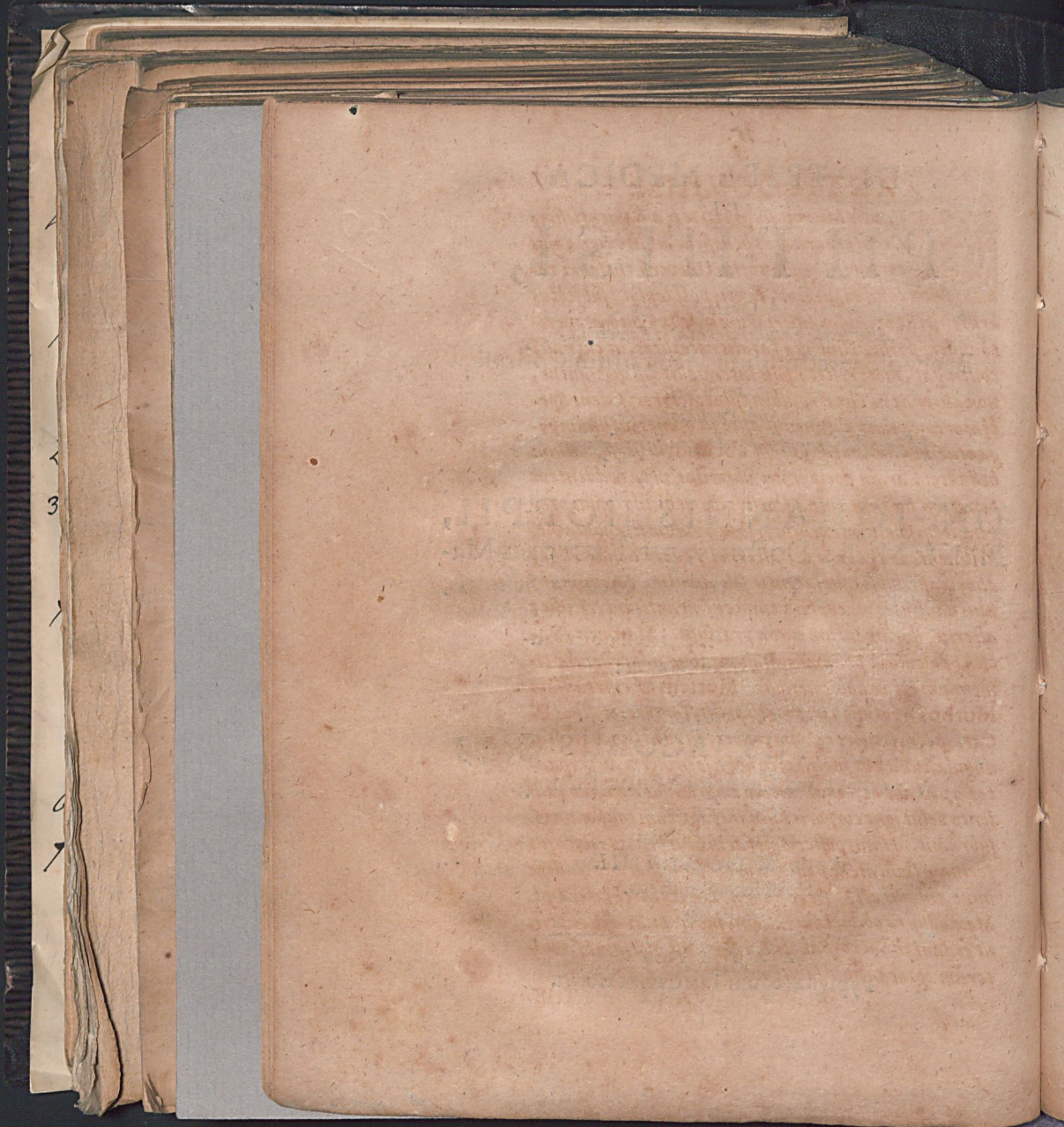
♁(O)♁

---

L I P S I Æ

Typis hæredum TIMOTHEI HÖNII.







## ANTILOQUIUM.



*V*antis Microcosmus HOMO à Sapientissimo Creatore ornatus beneficiis, ut in exigua ejus corporis Tabella totius Univerſi theſauri reconditi fuerint; tantis poſt lapſum ſubjectus ærumnis, ut omnium miſeriarum infelix Epitome merito videri poſſit. Hinc illa fat alis neceſſitas, ut cui naſci contingat, mori reſtet: ſolis intervallis diſtinguantur, non aliter ac in Theatro, ubi adſunt Actores, ſedent Spectatores, exeunt alii, ineunt alii: ut omnes ad unam cogantur urnam, modo ſaltem abeundi diverſo. Alium bellantem arma decipiunt; illum diis vota reddentem penatum ſuorum ruina ſepelit; ille vehiculo lapſus properantem ſpiritum excuſſit; cibus avidum ſtrangulavit, abſtinentem frugalitas; alterius fauces nodus eliſit; alios caſu lapſos ſubjacentis ſolli durities comminuit; aliis hauſtus ignis curſum animæ remeantis interſcidit; alterius ſpiramentum aqua præcluſit. Si tamen exactius calculum ponamus, majus adhuc naufragium timendum eſt in nobismetipſis: Mortem & ejus cauſam Morbos quotidie circumgeſtamus, Tortores noſtros & Carnifices, ſeviores quàm cruces, equulei, uncus, rota, ungula, tunicæve moleſte; in hoc à ſe invicem diſcrepantes quòd alii ocyter de medio improviſos rapiant, alii lento velut igne corporis humani fabricam conſciant & ſubruant. Hujus poſterioris farina PHTHISIS eſt, cujus ferinam ſecuritatem paucarum theſium ſpatio includere nunc animus eſt. Tu, ò Summe DEUS, Archiater Opt. Max. illuſtra obductam caligine mentem, annue cœptis, ut cedant in Sacro-Sancti Tui Nominis gloriam & multorum ægroantium ſalutem!



THESIS

I.

a Platon  
Gorg.

b Galen. 3.  
S. 10.

c Mercat. l. 2.  
de morb. int.

c. 9.  
d. l. 2. de aff.

Thorac. c. 4.  
e. l. 3. c. 42.

f Solenand.  
cons. l. 1. f. 3.

g. c. 11. obs. de  
Med Indor.

h Zacut. l. 1.  
Pr. obs. 126.

i. l. 3. Pr. obs.  
123.

k Id. l. 1. Pr.  
obs. 125.

l G. Fabr. Hil.  
dan. c. 1. obs.

45 Balduin.  
Konfessus ep. 32.

m Hildan. c. 1.  
obs. 80.

n Zacut. l. 3.  
Pr. obs. 126.

o Hildan. cent.  
epist. 90.

p J. P. Lotieb.  
l. 6. c. 4. obs. 1.

q. l. de finit. me.  
dic. ultra med.  
r. 7. §. 16.

s. 1. de caus. &  
sign. diuturn.  
c. 8.

**P** Rincipiò cum  $\delta\epsilon\chi\eta$   $\omega\alpha\sigma\delta\sigma\tau\omega\varsigma$  sit secundum Epictet.  $\eta\tau\omega\nu\sigma\upsilon\upsilon\delta\epsilon\tau\omega\nu\theta\eta\sigma\iota\sigma\eta\sigma\iota\varsigma$ ,  $\alpha$  nomen verò cognitio-  
nem sequatur ipsarum rerum cognitio, præmittimus  
*Phibisios Etymologiam*. Dicitur  $\delta\omega\delta\epsilon\tau\epsilon\lambda$   $\theta\upsilon\beta\iota\omega\nu$  contabe-  
scere, deficere; vel à  $\Phi\theta\iota\omega$  absumo, corrompo, magis quàm  
ut quidam hariolantur à  $\theta\upsilon\beta\iota\omega$  spuo,  $\Phi\theta\iota\omega\nu$  scribentes qu.  
 $\theta\upsilon\beta\iota\omega\nu$ , cum non solum ad sputa cruenta Tabes subsequi  
soleat, ut infra patefcet.

II. Ipsum verò vocabulum *Phibisios seu Tabes* varie apud  
Auctores accipitur. I. Latè pro quacunqve extenuatione  
corporis à quacunq; causa sine exulceratione & purulenta  
materia. Ita includitur 1.  $\textsuperscript{b}$  *Marcor*,  $\textsuperscript{c}$  *Marafmus* seu Ani-  
mantis interitus ex siccitate, qui tamen potius morbus ta-  
bificus quàm tabes dicendus, ut  $\textsuperscript{d}$  Mercurial. placet. Porro  
2. *Cachexia* à  $\textsuperscript{e}$  Celso, quòd partes secundum essentiam  
sua bono alimento destituta, extenuentur. 3.  $\sigma\omega\lambda\eta\eta\zeta\iota\varsigma$   
*colliquatio* Corporis qualis fit in febribus ardentibus, pesti-  
lentibus, hecticis, colliqvativis. 4. deniq;  $\alpha\iota\tau\epsilon\gamma\Phi\iota\alpha$  sive illa  
fit *Universalis* orta ex intemperie sicca  $\textsuperscript{f}$  Epatis, Pulmonum,  
Cordis, Ventriculi, obstructione mesenterii (quæ tabes In-  
dis orientalibus familiaris teste  $\textsuperscript{g}$  Bontio)  $\textsuperscript{h}$  vermibus, inte-  
stinorum accretione, Pericardio, ossis xiphoidis deciden-  
tia (de qua videantur Baptista Codronchii & Ludov. Septa-  
lii singulares libri cum  $\textsuperscript{i}$  Zacut.) Scorbuto,  $\textsuperscript{k}$  Lue Qrea & c.  
sive *Particularis*  $\textsuperscript{l}$  Dorsii, Oculi,  $\textsuperscript{m}$  Brachii,  $\textsuperscript{n}$  Coxæ,  $\textsuperscript{o}$  Cruris,  
 $\textsuperscript{p}$  Pedis. II. *Strictusis* à q Galen. pro corporis consumptione,  
cum tussicula, faucium aut asperæ arteriæ ulcerationem  
comitans. III. *Strictusis* & in quâ significatione à nobis  
accipitur, pro ea saltem Corporis extenuatione, quæ fit ab  
Ulcere Pulmonis, & Græcis aliàs  $\textsuperscript{d}$   $\textsuperscript{e}$   $\textsuperscript{f}$  Galen. &  $\textsuperscript{g}$   
 $\textsuperscript{h}$  Aretæo dicitur: Italis mal di tifico, ettico & impiagam en-  
to del polmone; Gallis: le mal des Poulmons, Germanis  
deniq; die Lungen sucht / Schwindsucht.

III. Liberatam Æquivocationem excipit ipsa *Definitio*  
è Ga-



et Galen. eruta: *Phthisis est Ulcus Pulmonum ab acri materia* t 3. §. 10. 4. §. 8.  
erodente, cum febricula lenta, tussi, respirationis difficultate, 7. §. 16.  
spuo cruento purulentog<sub>3</sub>, quo sensim totum imminuitur corpus.

IV. In conquirendo *Genere*, non siccam posuimus *temperiem* corporis, nec ob figuram corporis imminutam *Malam Compositionem*, quia etiam alias causas & morbos sequuntur: sed ex tertio morborum genere, *Continui* sc. *Solutione*, quæ hic primario Pulmonum actionem lædit, *Ulcus* adduximus, quod est " solutio continui carni sine sectione facta cum quantitate deperditâ.

u Gabr. Fallop.  
tr. de Ulcerib.  
c. 7.

V. *Pars affecta* est *Respirationis organum Pulmones*, in media corporis regione *siti*, molli, fungoso, raro, laevi *parenchymate* & velut x ex spumâ sanguineâ concreto, præditi, & ob hanc mollem substantiam eò magis erosionibus obnoxii; *Vasa* habentes *Aperam Arteriam* sc. *Tracheam* à faucibus in Pulmones descendentem, *venam arteriosam* è dextro cordis ventriculo & *Arteriam venosam* è sinistro sinu prodeuntem illam ad nutritionem, hanc ad vitam; *conditi* ut per attractionem & emissionem aëris fontem caloris refrigerent & ventilent.

x Galen. 6. Us.  
Part. 10.

VI. Cognita hæc parte affecta ad *Causas* accedimus, quæ *duplicis generis* sunt: *Proximæ & Immediatæ*; *Remotæ & Mediatæ*. *Utræq;* tamen sunt tam *internæ* quàm *externæ*.

VII. *Proximæ Cause Interna* est y *Humor acris sive nativus* y Gal. 1. de  
sua talis, *bilius* & *serosus*, sive *ratione acquisita putredinis*, loc. aff. 1.  
*sanguineus* & *pituitosus*. Sanguis enim in pulmones effusus grumescit & putrescit: pituita verò in majori copia eò delata, ut est viscida & lenta, bronchia obstruit, pulmonum spongiosam carnem adscititiâ diluit humiditate, & ad putredinem reddit aptissimam, deniq; ob moram in istis calidis & humidis cavitatibus detenta, cum ob materia copiam & defectum canalium accommodatorum expelli nequeat, putrescit, corrumpitur & in saniam mutatur, z  
quemadmodum omnia quæcunque in alieno loco vehementius calefiunt. 42.

z Gal. 1. prog.  
42.

VIII. *Dupliciter autem Humor acris Pulmones erodit* se-

A 3 cui-



a I. in epid. I.  
comm. 18.

cundum a Gal. aut ob pulmonis morbos ibi colligitur, aut ab aliis partibus communicatur. Colligitur primò digestiva

pulmonum facultate laesa aut debilitata, vel ob hereditarium vel adscititium aliquod vitium. Hereditariè quidem à Parentibus contrahitur, dum vitio Seminis Parentum, vitiosam, mollem, tenellam & ad corruptionem propensam nanciscuntur constitutionem, quæ sensim ætatis decursu flaccescat & corrumpatur. <sup>b</sup> Ex sanis enim sana, ex læsis laesa generantur, & ut <sup>c</sup> ex Epileptico Epilepticus, ex Calculoso calculosus, ex elephantico elephanticus, ex lienoso lienosus, ex podagrigo podagricus regignitur, ita & à phthifico phthificus, adeo ut in quibusdam familiis licet nulla accedat Humorum destillatio aut vasorum ruptio, ob innatam tamen debilitatem humor in iis acris colligatur, qui eorum substantiam corrumpat & putrere faciat, quallium meminit <sup>d</sup> Galen. <sup>e</sup> Schenck. <sup>f</sup> P. Forest. & <sup>g</sup> Vallerioli.

b Arist. 7. de  
Hist. c. 6. f. 1. de  
gen. c. 17. Hipp.  
l. de Aer. aq.  
E' loc.  
c Hipp. de Sa-  
cro morb. s. 6.

d 4. de loc. aff.  
c. ult.  
e l. 2. obs. 133.  
E' 140.  
f l. 16. obs. 53.  
g l. 3. obs. 6.

h Terent. Eun.  
2, 3, 21.

i l. I. Corp.  
Hum. Fabr.  
e. 9. fol. 19.

k Aët. tetrab.  
2. f. 4. c. 66.

vitio debilitantur Pulmones, dum vel obstetrices recens natorum tenella & flexibilia ossa stultâ Sapientiâ fasciis arcè constringunt, vel virgines adultiores ut junceæ videantur, loris & mortifero artificio pectus angustant more & à priscis stolidè observato. Ita enim <sup>b</sup> Comicus: haut est similis virgo virginum nostrarum, quas matres student demissis humeris esse, vincito pectore ut graciles fient: si qua est habilior paulo, pugilem ajunt, deducunt cibum, tamen si bona natura est, reddunt curvatura junceas. Quapropter ob compressionem imbecilliore facto & incalcescente, fit ut sanguis calidior eò affluat, vel ibi hærens acrior redditus vasa erodat. Et hæc de causa eruditissimus <sup>i</sup> Spigelius plurimam hominum partem in Anglia tabe & destillationibus confici refert, quòd matres infantum pectora nimis coarctent.

IX. Colligitur porro hæc materia acris in Pulmonibus <sup>k</sup> à Peripneumonia si post factam suppurationem pus non evacuetur, sed in pulsiones irruat, eosque exedat: à sanguinis extra-



extravasatione i plerumq; terminante in ulcus pulmonum  
 sine contingat à *πρήξι* s. ruptione vasorum plethoricis & ju-  
 venibus non infrequenti ob vehementes motus, m tusim  
 validam, u vulnera &c. sive ο à *Ἐξέρωσι* s. erosione vasorum  
 ob humores acres & salfos. Inde r Hipp. à sanguinis sputo  
 puris sputum malum pronuntiat, non quidem ratione puris  
 sed partis sive visceris, quod ibi detentus sanguis in ca-  
 vitatibus acuat, putrescat & corrumpatur. Idem q con-  
 firmat hoc: *Ἐντὶ αἵματος ἐμέρῳ φθὸν καὶ πύξιν κάθαρσις ἀνω.*  
 à pulmonis vomica sive abscessu intro rupto nec evacuato:  
 aut deniq; à variolis ulcus in Pulmone relinquentibus, illas  
 enim non semper ad superficiem corporis ob naturam im-  
 becillioem, materiam crasfioem & copiosioem, aut cutem  
 ad recipiendas non aptè dispositam, protrudi, sed interna  
 viscera interdum sordidissimis papulis & pustulis inficere,  
 præter r Avicen. rationes experientia confirmat s  
 Joh. Fernel.

X. Communicatur materia per influxum ad Pulmones  
 tum à Partibus vicinis in Thorace, tum à Capite. A partibus  
 vicinis nempe post Ulcerationem *Aspera Arteria*, ex r rupto  
 abscessu *anginae*, u *uvulae*: post inflammationem *Diaphrag-  
 matis*, *Mediastini*, x *Pleurae* suppuratae: y Pleuristici insuper  
 qui 14. diebus non purgantur *empyici* fiunt: si verò tales  
 ex z pleuritide suppurati 40. diebus à ruptione (ultimo  
 scilicet termino morborum acutorum) non purgantur, in  
 phthisin transeunt, sanie in pulmones effusa eos corro-  
 dente.

XI. A Capite verò communicatur per *κατασαγωγή* &  
 rheumatismos, qui tum sua natura acres sunt & salinae fa-  
 culcatis interdum participes, tum ob moram in pulmonibus  
 majorem acrimoniam acquirunt. Destillationes namque  
 in ventrem superiorem intra 20. dies suppurantur se-  
 cundum r Hipp. ob pulmonum, cordis, & vasorum calidita-  
 tem. Cum enim caput nostrum ad reliquum Corpus se  
 habeat *κάθαρτρον ὀρεγρός τις*, tectum fumosæ domui incum-  
 bens, vel *σινύνη Παικευδύνη*, vel alembicus cucurbitæ impo-  
 situs,

I Galen. 4. de  
 loc. aff. 8.  
 m Forest. l. 16.  
 obs. 12. & 13.  
 n Horst. l. 3.  
 obs. 11. & Pla-  
 ter. l. 3. obs. p.  
 690. Hip.  
 Coac. s. 430.  
 o Forest. l. 16.  
 obs. 14. & 21.  
 p scilicet. 7. s. 15.  
 q s. 7. s. 80.  
 & 81.

r l. 4. fen. i.  
 r. 4. c. 6.  
 s. l. 2. de abd.  
 ver. caus. c. 12.  
 z Hipp. s. 5. 10.  
 u Horst. l. 3.  
 obs. 15.  
 x Walleriol. l. 5.  
 obs. 5. Forest.  
 l. 16. obs. 57.  
 y Hipp. s. 5. 8.  
 z Hipp. s. 5.  
 15. in Coac.  
 p. 389. & 404.  
 Galen. progn.  
 51. 52. 53.  
 57. 58.

a s. 7. s. 38.



tus, vapores è partibus inferioribus elevatos & tum per  
 vias patentés, tum per occulta spiracula & ἑσπόμεναι καὶ  
 ἐξυμνωόμεναι in vivente corpore transmissos, vel ob calidita-  
 tem cerebri attractos, condensat (non aliter ac in media  
 aëris regione in macrocosmò è terra insensibiliter ascen-  
 dentes vapores ibi condensantur, & formæ pluviæ rursus  
 descendunt) præsertim si debilius concoquere eosdem ne-  
 quit, & condensatos rursus descendere cogit per catarrhos,  
 unde pro vario motu & recipientis aptitudine varia exci-  
 tant morborum & symptomatum genera. Si enim per ex-  
 ternas corporis partes descendunt, oculorum partes exter-  
 nas, maxillas, dentes, cervicem, scapulas, brachia, latera,  
 dorsum, coxendicem, crura, articulos infestant: *sin* verò per  
 internas ad ventriculos cerebri expressi membranas velli-  
 cent *Epilepsiam*; ad spinalem medullam & nervos, *stupo-  
 rem, paralytin, tremorem, convulsionem*; ad nares, *oryziam*;  
 ad oculos, *cacitatem*; ad aures, *tinnitum & surditatem*; ad  
 fauces *Catarrhum* propriè sic dictum; in gulam, *bronchum*;  
 in musculos laryngis, *anginam*; in Pulmones, *Tussim,  
 Asthma, Dyspneam, Hemoptysin, PHTHISIN*: ad Thoracis  
 cavitatem *Empyema*; in ventriculum, *ἀπεψίαν, Lienteriam,  
 Vomitum*; ad intestina *diarream* &c. excitant; ut pluri-  
 bus Catarrhi generationem & naturam in singularibus de-  
 scripsere tractatibus Barth. Paschetti Veron. Hercules Bo-  
 nacossus, Hieron. Accorombonus, Joh. Vigirius Cass-  
 ronens. Jul. Cæs. Claudinus Bonon. Petr. Pichotius An-  
 degav. Sebastianus Paparella à Monte Sancto aliique, ad  
 quos avidos remittimus.

XII. Inter *Causas Externas* quæ proximè & immediatè  
 Pulmonem corrumpere & in eo ulcus excitare possunt, pri-  
 mas tenet *Contagium*, dum per *μίσματα* à putrilaginoso  
 sputo aër inficitur, qui ab aliis per respirationem attractus  
 præsertim in dispositum corpus ad recipiendum, pulmo-  
 nes inficit, ut rectè ab *b Arist. & c Galen.* Phthisis contagio-  
 sis annumerata morbis. Itaque cum adeo periculosa cum  
 talibus conversatio, ut ex *a alloquio, potu, convivu cum  
 iis,*

b 7. probl. 4.  
 c 1. de differ.  
 febr. c. 2.  
 d b. Forest. l.  
 16. obs. 53. &  
 Schenck. l. 2.  
 obs. 133. 140.



iis, imo inhabitatione cubiculorum ubi tales perierunt, merito Practici svadent, ut qui circa phthificum versare necesse habent, qvales Medici & Adstantes, ut Conserv. Ros. Trochisc. & Rotul. ad preservationem in ore teneant. Pertinet huc *Canum* & praesertim *Felium anhelitus*, cujus malignitatem in excitanda phthisi satis demonstrant exemplis Schenck. Paræus, & Cl. Sennert. & refert Matthiol. multos qui cum felibus delectarentur inspirato diutius una cum aëre ipsorum Spiritu in tabem vitiatu pulmone incidisse. Eadem occulta proprietate Pulmonibus nocet *Lepus marinus*, cujus esum illicò eos exulcerare testes sunt Galen. & Cl. Sennert.

XIII. Ad *Mediatas* & *Remotiores* causas jam transitum facimus, qvæ Phthisin excitant vel materiam acribus catarrhis præbendo, illos movendo, vel sangvini acrimoniam conciliando, vel eundem extravasando. Suntq; respectu corporis vel *Internæ* vel *Externæ*.

XIV. Ad *Internas* potissimum spectant *Humores vitiosi* in Corpore collecti vel à capite vel aliunde ad pulmones confluentes, vasa aperientes, pulmones exulcerantes; ut fit in *suppressis mensibus* teste Hipp. facta ad superiores partes palindrome, aut *hemorrhoidibus*. Multum quoq; huc facit *constitutio illa phthiformis*, qvæ significat paupertatem caloris nativi in cerebro, corde, & pulmonibus unde cerebrum facilius repletum destillationes crebriores excitat, Cor è citius ab extraneo calore corripitur, pulmones èo liberiùs materiam suscipiunt & fovent. Describitur vero ab Hipp. & Galen. qvòd sit *collum oblongum, gracile, pectus angustum & restrictum*, ut à tergo in morem alarum prominent spatulæ (unde eos Hipp. *Obvades* & *Negvovades* appellat) *cutis tandem mollis & alba*. Ergo si omnia corporis membra cerebri magnitudini respondeant ob coherentiam, thorax verò sit angustior, fit, ut plus sangvini circa pectus colligatur qvàm aut idem digerere aut à se positis propellere, unde in cavitatibus stabulas venarum malum hoc potis est producere.

e l. 7. obs. 77.  
f l. 20. c. 34.  
g l. 6. Pr. p. 8.  
c. 31. p. 358.

h l. 1. de compos. med. secundum gen. c. 1.  
l. 1. de med. simpl. c. 1.  
l. de Theriaca ad Pison. c. 4.  
i l. 6. pr. p. 8.  
c. 40. p. 366.

k l. 2. de morb. mul. Scholz. cons. 333.  
Schenck. l. 2. obs. 137.  
l Hipp. f. 6. s.  
l. 2. Amat. Lus. c. 2. cur. 13.  
m 1. epid. 1. r. 18. 6. epid. f. 3. e. 18.  
n 2. de temp. c. 6. 3. s. 13. &  
4. acut. 8.  
o 3. epid. t. 70.



XV. *Externa deniq; Cause sunt duplices vel sine quibus vita consistere nequit, vel quæ vitari possunt.* Prioris generis sunt *Res Non-naturales* ita dictæ, non quòd nullo modo ad naturæ leges perducì possint, sed *αετιωσ* habito respectu tum ad Partes Corpus nostrum actu & *secundum naturam* constituentes, tum ad Res naturalibus contrarias easve passim depascentes. Hæ dividuntur *quadrifariam*.

XVI. *Ex prima Classe, eorum sc. quæ assumuntur primò occurrit Aër vel manifesta, vel occulta qualitate infestus. Manifestè; calidus qui resolvit materiam acrem ut in pectus prouat: frigidus qui aut frigore vasorum tunicas duras contrahit & ad extensionem contumaces, ad ruptionem verò promptas efficit: aut tussim excitando vasa rumpit.* p τὰ ψυχρὰ ἢ φλεβῶν ῥοήσιν inquit Hip. & q frigida qualis nix & glacies pectori inimica tusses movent, sanguinis profluvia & destillationes excitant. Itaq; licet secundum *divinum nostrum Senem* in quibusvis anni temporibus omnis generis morbi oriantur, tamen Tabidis præcipuè *Autumnnum* malum pronuntiat ob inæqualitatem frigoris & caloris, quanquam nec alias anni tempestates excludat quando sc. eodem die modò calor modò frigus sit, aut *Hyemem* si ætas nimirum æquilonia & sicca, autumnus verò pluviosus admodum & austrinus fuerit, tunc enim humiditates multæ collectæ per hiemis frigiditatem in capite retinentur, condensantur & nisi debito modo excernantur in pulmones defluentes Tabem excitant. Conferunt huc *Constitutiones Regionum* frigidæ & humidæ, & *venti Boreales* quando ab aère australi caput replent, ut contenti vapores liqvefacti postea ad Pulmones destillent. *Occultâ* verò *malignitate* Aër nocet vaporibus locorum *σφοδαίων* aut mineralium venenatis imprægnatus, & per respirationem attractus ex *Ærio* (unde plurimi aurifabri phthistici) arsenico, Risigalo sive auripigmento, Sandaracha Græcorum, *Πλο,* *Ære vivo* &c.

XVII. *Ex iis quæ assumuntur altera Phthisis Causa esse possunt Cibi vel in nimia quantitate assumti & ob impediam*

p Hip. 6. epid.  
f. 3.  
q Id. sect. 5.  
s. 24.  
r sect. 3. s. 19.

s sect. 3. s. 10.  
t 22.  
u f. 3. s. 4.  
v sect. 3. s. 13.

x Aretæus l. i.  
de sign. & caus.  
diuturn. c. 8.  
y Gal. in 3.  
epid. l. 19. &  
66. l. in 1. epid.  
s. 17.



tam Concoctionem Catarrhum excitantes, *vel qualitate peccantes*, ut sunt *valde calidi & aromatizati*, piper & piperrati &c. *salsi*, ut fumo indurati &c. *acerosi & Phlegmatici* quæ habent vim adstringendi & mordendi substantiam raram pulmonum, tusimq; promovendi: *vaporosi* caput replendo ut acria excrementa generet, allia, cæpæ, porra &c. *Potus fortissimorum & calidissimorum vinorum, & cerevisiæ* Lubecensis nimis fortis & caput gravantis, it. frigidissimorum liquorum haustus,

*z Johnston.*  
l. 1. Id. Med.  
Pract. t. 1. c. 1.  
artic. 3.

XVIII. In *secunda Rerum Non-naturalium Classe* recensentur ea quæ geruntur & sunt: 1. *Animi Affectus* s. *παθηματα*; *Ira* præcepit sanguinem commovendo, *cor & pulmonem* in sese, & ad caput calorem & humorem contrahendo: *nimum Gaudium & Risus* dilatatis vasibus ruptionem ciendo, indeq; *phthisin* introducendo, aut obductum ulceri callum rursus dirumpendo. 2. *Vehementes Corporis motus* præsertim ventre pleno, quales sunt *Saltatio, Cursus* per acclivia præsertim & distincto corpore, *Equitatio, Venatio, Luctatio* nimia, *vociferatio magna & alta, motus in partu* cuius violentia rupturam vasa patiuntur. 3. *Somnus & vigiliæ modum excedentes* utraq; mala & morbus; *ille* quidem præsertim pomeridianus humectantes generans ægritudines & rheumatismos; *hæc* autem generatos promovens.

a Gal. 6. ep. 5.  
comm. t. 8.  
b Exemplum  
apud Zacut.  
l. 8. c. 6. obs. 5.  
p. 325.

c Galen 4. de  
loc. aff. 8.  
d Hipp. l. de  
Aer. ag. & loc.  
e Hipp. sect. 2.  
§. 3. & sect. 7.  
§. 73.  
f Avic. l. 1. fen.  
1. 17. 2. c. 9.

XIX. Ex *tertia Classe* quæ extrinsecus adhibentur sunt tam *Balnea* intempetiva præsertim in plethoricis & catarrhosis defluxiones excitando, quàm *Vestes* à Phthisicis portata contagio afficientes.

XX. Ex *ultima deniq; Classe* quæ retinentur & excernuntur nocent tum recentæ *faeces alvi, urinæ, sudores, menses, hæmorrhoides: tum intempetivæ excretiones, aut per Quædam partibus vitalibus inimicam, aut per purgationes tam duros per vomitum & tabidis maximè noxium, quàm nârta ex scammoneatis, helleboratis ac purgantibus.*

g Hipp. 4. §. 8.

XXI. Tandem quæ vitari queunt *Phthisicos Causa Remota* esse possunt vasa rumpendo & hæmoptysin cauſando,

B 2

casus



h Forest. l. 16. *in casus ex alto, i percussiones ab ictu equi calcibus in pectus,*  
obf. 15. & Ga. *k pharmaca venenosa & erodentia &c.*

belchov. c. 4.  
cur. 22.  
i Plater. l. 3.  
obf. p. 737.  
k Foel. l. 3. Pr.  
f. 1. 5. 9 p. 39.  
XXII. Ex his causis enumeratis varia Phthisis possunt  
constitui *Differentia*; dantur tamen & alia, *ratione* quidem  
*Generis* quædam *Incipiens*, quædam *Inveternata* & *Confirma-*  
*ta*; *respectu Subjecti*, alia *in ipso Pulmonum parenchymate*,  
alia *in vasis*: quædam *in toto*, quædam *in parte vel dextrâ*  
vel *sinistrâ*.

XXIII. *Ætatem & Sexum* quod attinet, Phthisis magis  
obnoxios *Juvenes* censet <sup>1</sup>Hip. & præcipuè *ab anno 18. usq;*  
*ad 35.* quod ut ipse <sup>m</sup>Gal. explicat *non per se* fit, aut ex vir-  
tutis imbecillitate, *sed ex accidenti*. Adest enim *plethora*  
cùm sanguis non amplius in augmentum corporis absum-  
atur sed biliosus catulliens orgasmo exitum affectans,  
vasa rumpit & exulcerat. Adest in ea ætate *inordinatum vitæ*  
*regimen, tam* intempestivis exercitiis saltu, vociferatione,  
ictu &c. *quam* in cibo & potu unde catarrhi calida hæc ætate  
prolabentes magis apti ad exulcerationem, ob acre-  
dinem quæ in senibus frigore, in pueris humido hebetatur.  
Et hæc de causa <sup>n</sup>Senes ut plurimum Juvenibus ægrotant  
minus. <sup>o</sup>*Mulieres* verò omnium pronissimæ sunt ad Phthisin,  
(nisi mensibus typicè, debito ordine & quantitate evacua-  
tis præserventur) quia caput habent debile, plurima excre-  
menta colligunt, fluxionibus magis obnoxia.

n Hip. f. 2. 5. 39.  
o Id. 3. epid. 70.

XXIV. Ad *Signa* properantes præmittimus *τεμνέται*  
quibus ab aliarum adjacentium partium exulceratione digno-  
scitur, *Aspera* nimirum *Arteria & Thoracis*. Si enim ea quæ  
tussi rejiciuntur sint bronchia parva, vasa magna, caro mol-  
lis & rara Pulmonem & vasa, sin verò bronchia magna, va-  
sa parva asperam arteriam læsam significat, & hæc posterior  
dolorem habet concomitantem, in phthisi verò tussi sine  
dolore.

XXV. Ipsa *Signa* quæ *Semiotica* Medicinæ pars largitur,  
potissimum vel *præsentia* concernunt, & dicuntur *Diagnos-*  
*tica* seu *Demonstrantia*, vel *futura* prælagiunt, & *Prognosti-*  
*corum* nomine veniunt.

XXVI. *Prio-*



XXVI. *Prioris generis Signa* (quæ ab actionibus læsis, excrementis & accidentibus seu qualitatibus mutatis tanquam suis fontibus desumi solent) varia sunt Phthisin demonstrantia, vix enim accidit ut ex uno Signo Pathognomonico in notitiam affectus deveniamus, nisi *συνδεσµων* illorum & concursum instituiamus. Sunt autem *alia Phthiseos Incipientis, alia Confirmata* secundum magis & minus saltem differentia.

XXVII. *Incipientis* Authores i. ponunt *Febrim* quæ in phthisicis nunquam cessat, sed ceu umbra corpus consequitur. Qvalis verò illa sit, discrepant. *Lentam* quidam volunt, *Symptomaticam* & *Putridam*, ob vapores putridos ex ulcere pure ortos, in adjacens Cor irruentes, febrimq; aucto calore excitantes. *Hecticam* alii ob denegatam læsa pulmonum actione Cordis refrigerationem & caloris nativi ventilationem, unde partibus solidis per venas & arterias calor ille acutus communicetur. Et probare volunt incallescencia à cibo sumto quæ se prodit ex magnitudine & celeritate pulsus, & generum rubore Hecticarum Februm Signo. Sed quid impedit interdum seorsim accidere interdum complicari, utpote cum non raro hoc fieri soleat, & febrim phthisicorum lentæ etiam aliæ conjungantur vel erraticæ vel tertianæ modo invadentes ob humores intra venas contentos à calore febrili ab ulcere pulmonum excitato accensos putrescentes, & sui generis febrim excitantes.

XXVIII. 2. dum est *Consumptio* & *Extenuatio totius corporis* à febrili calore excandescente, humidum radicale in partibus similaribus, inde quod coctum & appositum est absumendo, mox pingvitiem generis carnosæ, fibrarum membranarumque humiditatem nutritivam depascendo, tandem ipsarum solidarum partium depopulando.

XXIX. 3. *Tussis frequens, vulpina*, absq; dolore magno, noctu potissimum affligens, cum pulmo irritatus materiam acrem depellere, & Trachea sensu exquisitissimo prædita transmissam excutere conatur, ne obstructa fistula stranguletur homo.

p Gal. 1. epid.  
f. 3. comm. 9.

q Gal. 1. de  
febr. 9. 2.  
progn. 60.  
Zacut. l. 4. Pr.  
hist. 41. qu. 37.  
r Gal. 10. M.  
M. 5. 1. febr. 10.  
Zacut. l. 4. Pr.  
hist. 43. Avic.  
1. 4. tr. 3. c. 1.  
s Gal. 7. 8.  
comm. 16.



† Gal. 6. epid.  
comm. 3. f. 36.

u Hip. 5. §. 13.

x Hip. 4. §. 81.

Coac. pran. t.

406. 409. 410

Gal. 1. alim. 2.

y Coac. prad.

t. 17. 445.

x 4. de loc. aff.

c. 7.

a Gal. 3. de

præsag. ex

puls. c. 7.

b Id. 1. de puls.

ad tyr. c. 11.

c 4. de caus.

puls. c. 11.

c Id. 3. de præs.

ex puls. c. ult.

XXX. 4. Sputum initio rotundum diutius apparēs, quod materiam crassam à calore excedente in pulmone condensari indicat, quæ temporis tractu a credine aequivisa pulmonem exulcerat: *visumofum*, quia ipsum viscus aëreum & spumofum: *purulentum* si visceris ulcus à vasis procul abest, vel albi, vel sub flavi & citrescentis, vel nigricantis coloris: *cruentum* si vasis substantiam Ulcus exedat, purulentum enim ob sanguinem permixtum non cernitur.

XXXI. Ne tamen *Pituita* expectoratio nobis imponat subsequentes ponunt Authores differentias, à *diversitate*  
1. *substantia*: illa lenta est nec se patitur dividere in partes: hoc dum commovetur facile separatur. 2. *odoris*: quo illa destituitur, hoc graveolens & fœtidum. 3. *coloris*: ab illa album sputum, ab hoc cinericium cum quadam citrinitate: 4. si illam tussi vehementi ejectionem in aquam calidam proijcias, & paulo post inspicias, supernatare videbis ob admixtos flatus; hoc primo sparsum, dein collectum in imo subsidet.

XXXII. 5. *Difficilis Respiratio* ad *σνεῖα* *Φθωδῆα* referatur ab Hip. & Gal. quæ fit *partim* ob laesum Respirationis Organum, *partim* ob facultatis imbecillitatem, *partim* ob bronchiorum obstructionem à puris copia ab ulcere eò transmissa, aut ab excrementis in debilitato pulmone collectis.

XXXIII. 6. *Urina initio naturalis*, dein superficies habens *oleagineas* iis similes quæ in solo lacte colliguntur & quæ in summo refrigerati jusculi concreverunt, in absumptione carnis *furfuracea*, osium verò materia cum sedimentum in fundo fractis ovorum putaminibus, haut ab similibus cernitur.

XXXIV. 7. *Pulsus celer* ob usum auctum; *parvus* ob facultatem vitalem in hecticis essentialiter debilem; *blandus* & *mollis* si ulcus est sordidum, ad quam partem utpote debilem mucosa excrementa assidue confluent, quæ arterias irrorant & humectant; *durus* verò quando affectu ingravescente, exsiccatum corpore Instrumentum pulsus quoque Arteriæ exsiccantur.

XXXV. Si.



XXXV. *Signa Confirmata Phthiferos* quæ instar Prognosticorum quocq; futuri exitii esse videntur, sunt: 1. *horrenda illa facies*, quæam Gal. πρῶτον ὄν νεκρῶδες, recentiores Hippocraticam, quod ab Hipp. accuratissimè descripta sit, indigitant, cum nasus est acutus, oculi concavi, collapsa tempora, e frigidæ aures contractæq; & fibræ earum inversæ, cutis circa frontem dura, intenta, arida, & color totius vultus aridus & niger. 2. *Mala cum pallore faciei livescunt* (τὸ πρὸς λιδνὰ) verò livores Hipp. mortem ob calidi nativi absumptionem prælagire, vult) licet post sumtum cibum vaporibus elevatis rubescere videantur. 3. *Desuunt capilli aut* ob alimenti defectum à præternaturali calore consumto, aut humorum corruptionem, ut arboribus foliâ decidunt si urinâ, muria, lixivio aspergas. 4. *Pediculi generantur*, ob alimentum corruptum. 5. *Revelluntur Hypochondria sursum*. 6. *Intumescunt manus & pedes*, quod Hipp. ὀλεθρῶν pronuntiat ob caloris nativi paupertatem & νεκρωσιν. 7. *Ungues incurvantur* & perfrigescent absumta carne quæ in summis digitis exsistebat. 8. *Putridissimi pulmonis bronchiorum & vasorum portiuncula* ἐφελκίδες, ramenta, cum spuo ejiçuntur. 9. *Sudores per Somnum copiosissimi* ob facultatis naturalis imbecillitatem quæ & naturales & excrementitios humores retinere nequit. 10. *Eadem de causa Pollutiones nocturnæ*, non minus ac 11. *Diarrhæa & γούσις* superveniens à retenticis ventriculi ac intestinorum imbecillitate, aut humorum corruptione, aut quod ob puris putridi vapores e cerebro communicatos illud incalescat, unde humor falluginosus defluens alvum cieat. 12. deniq; interdum capulo vicini solent mente errare sine ulla tamen furoris commotione, quod ob spui suppressionem febris aucla, unde tetra ἀναθυμίασις cerebrum petit.

XXXVI. *Prognostica Signa sunt vel Salutis. Periculum* prælagiunt si per ex ruptione venarum crassarum q ex capitis destillatione Phthifis. *Mortem Signa* illa inveteratæ Phthiferos allatæ; quibus accedit, si spiritum carbonibus injectum gravem redoleat fetorem; aut aquæ marinæ in

d I progn. s. 6.  
 Et 7. in Coac.  
 prædiç. t. 212.  
 e Id. Coac. t.  
 192.

f Id. Coac. t.  
 66.  
 g Id. s. 5. 11.  
 Et 12.

gg Id. Coac.  
 s. 287. 301.  
 Et 442.  
 h Coac. t. 63.  
 i Ibid. t. 402.  
 k Gal. 1. de loc.  
 aff. 5. q. Eor.  
 c. 8.

l Epiphan. Ferdin. hist. 65.  
 m Hipp. s. 5.  
 12. Et 14. s. 7.  
 s. 16. Et Coac.  
 t. 436.  
 n Id. l. 2. de morb.  
 o Id. Coac.  
 t. 437.

p Id. Coac.  
 t. 434.  
 q Id. ib. t. 438.  
 r Id. s. 5. 11.  
 Coac. t. 434.  
 s Id. Coac.  
 t. 435.

Hippocratica signa confirmata phthiferos quæ instar prognosticorum quocq; futuri exitii esse videntur sunt





t Id. Coac.  
r. 413. 441.  
u Hipp. 7. 8.  
16. & 81.

in vase æneo injectum fundum petat; si <sup>t</sup> in ore marina sal-  
sugo adfuerit; <sup>u</sup> si pus retineatur aut ob ejus crasititem aut  
expultriciis debilitatem, obstructis enim vasis æger stran-  
gulatur.

x Id. 2. præcærb.

XXXVII. Salutem verò sperare jubet: si Phthisis recens,  
pueros afficiat, (quia in ipsis ob naturales virtutes eò tempo-  
re robustiores pravi excrementi concoctio, expulsio, unio,  
ac consolidatio facilius perficitur) <sup>x</sup> sputum album, læve,  
æquale, quod faciliè rejici potest, nec graveolens inflamma-  
tioneq; liberum; si id quod à capite defluit ad nares conver-  
tatur; si alvus quotidie laxa, quod tamen egeritur durum  
& copia iis quæ assumuntur respondens: ipse æger quam-  
minimè extenuatus, pectus habes quadratum & hirsutum:  
ulcus potius in vasis pulmonum quàm in ipsa substantia sit.

y Gal. 4. de loc.  
aff. c. 5. & 8.  
z Id. 11. M. M.  
c. 9.  
a Celsus l. 5.  
c. 26.

XXXVIII. Cognitâ jam Phthiseos naturâ Indicans hoc  
p. n. sui remotionem postulat, per Remedia ex Indicationi-  
bus indaganda. Oggerant quidam quænam curatio possit  
huic malo adhiberi cùm ea y Ulcera incurabilia putarit  
Antiquitas, & Experientia testetur vix centesimum tabi-  
dum curari, itaq; <sup>z</sup> in quo desperata Salus imprudentis con-  
siliu esse ea apud vulgus infamare præsidia quæ multis fuere  
saluti; <sup>a</sup> prudentis verò eum qui servari non possit, non at-  
tingere, nec subire speciem ejus ut occisi quem Sors ipsa  
peremit?

b Gal. 5. M. M.  
c. 8.

XXXIX. Sed regerimus, licet difficilia sint curatu, attra-  
men non statim incurabilia hæc Ulcera; Difficilia quidem  
quod 1. in assiduo respirationis motu consolidatio vix  
fieri possit. 2. <sup>b</sup> ulcus nullum possit sanari nisi expurgato  
pure, pus autem in illa spongiosa substantia hærens citra-  
tusim evacuari nequeat, cujus vehementi motu ulceris la-  
bra rursus lacerantur. 3. ob loci intercapedinem quòd me-  
dicamentum non perveniat ad pulmones nisi prius in corde  
concoctum fuerit, & ita vim exiguam aut plane nullam ad  
partem affectam deferat. 4. ob adjunctam febrem & con-  
sumptionem corporis, quæ humectantia ulceri nocentia ex-  
crementa & puris materiam augendo requirit; ulcus au-  
tem



tem detergentia & siccantia e admixtis calidis ad penetra-  
tionem ob distantiam, quæ febris & Tabi non conveniunt.

XL. Ergone ob difficultatem curationis plane æger relin-  
quendus est Prognosticis? Minimè gentium: adjuvan-  
da natura cum q̄ & multoties salvetur aliquis absq; spe mi-  
rabiliter, pro deplorato habitus, ob Individuorum diffe-  
rentiam, præsertim ubi Ulcus adhuc parvum, nec diuturnum,  
nec e phlegmone humorum affluxum excitante, correptum sit.  
Confirmata autem licet non perfectè eradicari possit ob impedi-  
menta allata, palliativa tamen & blandienti cura effici potest, ut vita, quæ diu licet, ulterius pro-  
rogetur, & morbi vehementia in ægro minuatur obducto  
ulceri callo, qui sæpe quam longiusculè vitæ terminum  
producit, nisi e violentâ aliquâ causâ excoriatus malum re-  
credescere faciat. Plurima talis Curationis exempla apud  
Prætic. invenire licet, quæ illa h̄phthica ad annos 23. vitam  
extendens, & alia collegit Schenck. k̄ Marcell. Donatus, i P. Forestius, aliiq;

XLI. Itaq; cum pateat adhibenda *auxilia*, quæritur ex  
quibus illa desumenda Fontibus? Prisci Gentilium ubi  
morbo aliquo corripiebantur Esculapii aut Serapidis tem-  
plum subibant, somnum ibi captantes, ubi per quietem  
mali medicina demonstrata fuit, ut videre est ex m̄ Plaut.  
n̄ Cicer. ō Sueton. p̄ Justin. q̄ Persio t̄ Cælo. Rhodig. ē Joh. à  
Wouwern, t̄ Dempstero &c. Nos missa hæc Superstitione,  
quam impolita illorum temporum Medicina confirmavit,  
ex divite Hygiæ Cornucopiæ conquirere possumus Remedia,  
quæ sunt *ἰσχυρὰ θεῶν χεῖρες.*

XLII. Potissima autem *Indicatio* hic sumitur *ab Ulcere*  
utpote quod Febris & Extenuatio tanquam Symptoma se-  
quuntur, ut eo sanato, protinus febris cesset & corpus in-  
crementum sumat; ergo eò præcipua cura est adhibenda,  
si præsertim spes Sanationis adhuc supersit, cum modera-  
tione tamen ne reliquarum fiat damnosa neglectio: sin res  
deplorata; humectantibus, refrigerantibus & nutrientibus  
corpore extenuatum reficiendum ut vita producatur, non

e *Id. 5. M. M.*  
c. 11.

d *Abic. 4. f. 4.*  
tr. 2. c. 10.

e *Gal. 5. M.*  
M. 12.

f *Id. 5. M. M.*

14.

g *Id. 4. de loc.*  
aff. 5.

h *Abic. 3. fem.*  
10. tr. 5. c. 18.

i l. 2. obs. 144.

145. 146.

k l. 2. Hist.

Med. mirab.

c. 10.

l l. 16. obs. 55.

m *Curcul. 2.*

1. 1.

n *de Divinat. 1.*

c. 43.

o *Vesps. c. 7.*

s. 5.

p l. 12. c. 10. §. 3.

q *Satyr. 2. v. 56.*

r l. 27. Ant.

Lat. c. 14.

s *Annot. in*

*Petron. Satyr.*

t *paralip. ad*

l. 2. Antiq.

Rom. Resin.

c. 2.

C



neglecta tamen admixtione eorum quoque; quæ ulceri conveniunt. Et si ortum traxerit à defluxionibus quæ causam morbi continentem fovent, sistendæ, & ratione partis mandantis corroborantia & humores evacuantia, ratione recipientis fluxionem avertentia & partem corroborantia adhibenda sunt.

XLIII. Ut his Indicationibus satisfiat, ex triplici Auxiliorum penâ desumenda Remedia *Chirurgica* quidem & *Pharmaceutica* ex *preservatoriâ* & *curatoriâ*, *Dietetica* autem ex *vitali*.

XLIV. Ex *Chirurgicis* quidem *Venesectio* locum habet, si ob Plethorâ ruptio facta sit, aut ex mensibus & hæmorrhoidibus suppressis malum ortum sit, statim tamen in principio ubi vires adhuc vegetæ sunt, sanguinem biliosum detrahendo qui alias ad partem ulceratam confluens, sanguinis de novo concitat profluvia, & ulcera exasperat. Si verò à destillatione capitis; *Cauteria actualia* adhiberi possunt in brachio, quæis tanquam experimento fidsissimo avertendo materiam genitam & quæ ex facta capitis intemperie quotidiè progignitur, plurimos Phthificos se curasse, refert <sup>u</sup> Mercurial. & talium historias annotavit <sup>x</sup> Schenck. quæ ratione etiam *Setaceum* feliciter se adhibuisse, refert <sup>v</sup> Gu. Fabr. Hildanus.

XLV. *Pharmaceutica Remedia* duplicia sunt vel *Evacuantia*, vel *Alterantia*. *Evacuatio per Superiora* ab ipso <sup>u</sup> Hipp. prohibita, cum phthifici habeant angustum thoracem, imbecillos pulmones, venas quæ faciliè rumpuntur, & ulcera propter vehementem motum irritantur, <sup>a</sup> cogere autem eos qui vomere nec possunt, nec debent, absurdum. *Per inferiora* quoque; rejicitur à nonnullis, quod vires prosterнат, & diarrhæa superveniens tabidis maximè noxia sit. Sed quid obstat, quin admittenda purgatio clemens, qualis fit per clysteres in principio viribus adhuc vegetis, celebrata per jus galli antiqui, Rhabarb. cum infusione ros. & feri caprini, pulpa castiæ, syr. ros. aut viol. solutiv. præservat enim, ne ulcus amplius fordescat, vitiosum succum exhauriendo, & à thorace revellendo.

XLVI. Ad

u l. 2. de morb.  
int. cur. c. 9.  
x l. 2. obs. 156.  
y c. 3. obs. 38. &  
cent. epist. 66.

z f. 4. s. 8.

a Gal. 1. de  
loc. aff. 4.



XLVI. Ad *Alterantia* referuntur ea *primò quæ Curatio*  
*Ulceris* postulat *Abstergentia* sc. *Exsiccantia* & *Consolidantia*.  
 Licet enim <sup>b</sup> ulceris consolidatio naturæ opus sit, Medicus <sup>b</sup> Gal. *conf.*  
 tamen removere potest impedimenta, quæ naturam in o- *art. c. 12.*  
 pere suo remorantur.

XLVII. Ad *Saniem abstergendam* <sup>c</sup> Fernel. commendat *cl. 7. M.M.*  
*Syrup. de Symphyt. maj.* utpote qui pulmonum saniem leni- *P. 347.*  
 ter educat ac blande expurget sine metu erupturi sangvi-  
 nis. *Lac Asininum* commendat <sup>d</sup> Avic. & <sup>e</sup> Trallian. quia *d 1.4. tr. 3. c. 6.*  
<sup>f</sup> tenuitate pollet vehementi & aridissimas partes ocysimè *e l. 12. c. 4.*  
 penetrat, *Jus Cicerum, Brasic. Decoct. Fænugrac. Pimpinell.* *f Gal. 6. San.*  
*Syrup. de Alibea Fernel. Succus Pilosell. s Nicotian. mel Ta-* *tuend. 11.*  
*bacin. simplex, oxymel Tabac. Balsamus Peti &c. quibus ad-* *g Henr. Meth.*  
 jungenda, ne materia ulterius ulceri inhæreat, *Expectoran-* *ad Pr. 1. 1. c. 7.*  
*tia* & *sputum facilitantia*  $\nabla$  *saccharat. & mulla, cremor pti-* *de morb. ptef.*  
*fanæ, Syrup. de Liqverit. de capill. Q de hyssop. marrub. Erysi-*  
*mo Lobelis, succus caulium, Rotul. beebica nigra, Lobob de Far-*  
*far. Sanum & Expertum, de Pino &c. & ex his parata medi-*  
 camenta.

XLVIII. Post deterfionem *Exsiccantia* & *Consolidantia*  
*seu Glutinantia* adhibenda, quæ valia: *bolus armenus, sangy. drac.*  
*axungia*  $\odot$ . *C. C. Oliban. Gummi Arabic. Balaust. Myrrb. Ma-*  
*stich. Succin. Tragacanth. Spodium, Corall. Testæ Cancror.*  
*Spec. 3. Santal. farina amyli, miva cyton. de myrill. Balsam.*  
*verum seu Syriacum, Tolutanum, Indicum seu de Peru. rad.*  
*tormentill. symphyt. maj. fl. Hyperic. Rorell. Botrys, veronic.*  
*Betonic. pulmonar. maculos. fl. & fol. pulmonar. Gallic. succus* *h descripta ab*  
*hederæ terrestr. cui 3. pars  $\nabla$  Portulac. admixta, Pulmo vul-* *ipso 1. 6. Pr.*  
*pis &c. & inde parata medicamenta, ut Lobob de Pulmon-* *e. 11. & Vales.*  
*vulp. Trochisc. de Charabe Mesue, de Corall. Nicol. Diacoralium* *de Tarant.*  
*Galen. Pulvis <sup>h</sup> Haly Abbatis, & nisi hectica urgeat Decoctum* *l. 3. c. 2.*  
*Ligni Guajaci aut Rad. Chinæ summoperè extollitur à <sup>i</sup> Th.* *i cons. à Scholz*  
*Erasto, <sup>k</sup> Hieron. Fracastorio & <sup>l</sup> Zacuto Lusit. Pertinet* *collect. 88.*  
*huc  $\nabla$  a Mirabilis <sup>m</sup> Zacuri omnibus fermè Indicationibus* *k l. 3. de con-*  
*satisfaciens abstergens, saniem expurgans, refrigerans, ex-* *tag. c. 8.*  
*siccans, ulcus conglutinans, calorem nativum roborans:* *l. 2. hist. 33.*  
*C 2 it. obf. 4.* *dub. 2. p. 343.*  
*m l. 8. Pr. c. 10.*



it.  $\nabla$  *antiphebisca* (cujus descriptionem à D. Bucretio Vra-  
tisl. cōmunicatam inter alios Medicamentorum thesauros  
Cl. Dn. D. Joh. Michaël reconditam tenet) *alia contra phibi-*  
*n in Dispensat. sin<sup>n</sup> Dorncreilii,  $\nabla$  pulmoniac a D. Coci Medici Dresdenf.*  
*ej. c. 1. p. 17. è succis cum pulmone & epate vitul. Eleſuarium Archigenis &*  
*Pulv. Anonymi contra Phthiſin in Dispens. Aug. &c.*

It. P. qvi  $\mathcal{R}$  Fæcul. Aron.  $\mathfrak{z}$ jj.

Fl.  $\mathfrak{A}$ .  $\mathfrak{z}$ j.

Sacchar.  $\mathfrak{z}$ iiij. M.

aut  $\mathcal{R}$  Fæcul. Aron.  $\mathfrak{z}$ jj.

Cryſtall. min.  $\mathfrak{D}$ x.  $\mathfrak{z}$ j. M.

XLIX. Præprimis tamen laudatur *Conſerv. Roſar.* feu  
*Rhodofaccharum* postquam Ulcus exactè absterſum, quod  
ratione roſæ inſtigidat, humectat, glutinat, abstergit, re-  
purgat ratione ſacchari, & plurimum conducit, ſi initio re-  
centior, quæ abstergit, poſtea vetuſtior quæ exſiccet & glu-  
tinat & quidem in magna copia aſſumatur & variè medi-  
camentis & alimentis permixta; quod præter quotidia-  
nam Experimentiam teſtantur p P. Aponenſ. q Avic. \* Valeſc.  
de Taranta, \* Valleriol. \* Crato<sup>u</sup> Foreſt. \* Fernel. v Maſſar.  
z Schenck. a Zacut. Luſit.

p diff. 194.  
q 3 f. 10. r. 5.  
c. 5.

r l. 3. c. 2.  
s l. 5. obſ. 5.  
t in conſ. Mon-  
tan. 152.  
u l. 16. obſ. 38.  
x conſ. 19.  
y l. 2. Pr. c. 7.  
z l. 2. obſ. 147.  
a l. 1. pr. obſ. 11.  
b l. 2. Pr. hiſt.  
32. & 33.

b Schenck. l. 2.  
obſ. 149.  
c l. de deſtill.  
ſ. 2. c. 24.

L. *A Chymicis* ad Phthiſin maximè commendantur præ-  
cipuè Medicamenta ex  $\mathfrak{A}$ re parata, utpote quod ritè præ-  
par. verum Pulmonum Baſſamum indiget Quercetan.  
qualia parantur Flores  $\mathfrak{A}$ ram myrrhati quàm ſaccharati  
cujus  $\mathfrak{z}$ j. inhaſtu caprilli lactis, vel  $\nabla$  cinnamom. vel in  
ovo ſorbili aſſumtum extollunt: it. *Lac ſive Butyrum*  $\mathfrak{A}$ .  
*Balf.  $\mathfrak{A}$ . Terebinthinatum ſive Rubinum*  $\mathfrak{A}$ .<sup>b</sup> *Oleum*  $\mathfrak{A}$ . cum  
julebi viol.  $\mathfrak{z}$ j.  $\nabla$   $\mathfrak{A}$  Spagyrica c Hieron. Rubei. Inſuper  
micis maſtant encomiis *Crocum*  $\mathfrak{J}$ . *Oleum* & *Sp. Terebinth.*  
 $\mathfrak{A}$   $\mathfrak{H}$ ni ſive *Oleum ejus ſupernatans, Tinſturam*  $\mathfrak{H}$ ni, *Tinſtu-*  
*ram ex vitro*  $\mathfrak{O}$ nii (quam & Magiſter.  $\mathfrak{O}$ nii Salæ & *Oleum*  
*vitri*  $\mathfrak{O}$ nii Baſilii vocant) *Tinſtur. ex baſſamo Reguli*  $\mathfrak{O}$ nii,  
*Tinſtur. ex*  $\mathfrak{A}$  *Reguli Xalem* (quam Antidoron Soterion  
Quercet. nominat) it.  $\mathfrak{A}$   $\mathfrak{O}$ li dulce, *Baſſam. Aluminis dulce.*  
 $\mathfrak{Q}$ . *E. Roris Sulis* &c.

LI. In-



LI. *Inter his Medicamentis non inutiliter quoque; Externa ad junguntur quæ vel per nares vel per os inspiratione attrahuntur, & ulcus siccant reliquum corpus non ita afficiendo, quæ componuntur ex (savcolentibus myrrh, benzoe, thur, galban, laudan, santal, cinnam, it, sumus Tabaci per tubulum haustus. It. Topica quæ ab Act. celebrantur, dum initio adhibet in preparatione materiae ad Educationem cataplasma ex alb. & semin. lini contusis & cum decoct. malo, & fanugrac. Oleo & melle mixtis: in ipsa expurgatione per tusim Epithema è Terebinth. Oleo irin, butyr. medull. cervi, adipe tauri farina iridi, & sypo p. æ. mixtis: in cicatrice verò inducenda Oleum myrtin. aut ros. cum alumin. acacia, hypocist. ammoniac. gall. & cera thoraci inungendo.*

LII. Ut vero calor febrilis extinguatur exhiberi potest  $\nabla$  hordei in qua hord. passul. glyzyrrhiz. incocta & cum conferv. ros. aliquoties transcolata, ita ut singulæ  $\nabla$  æ. lb. accedat  $\mathfrak{z}$ j. conservæ. It. hordeati è cancris colatura lb. ss.  $\nabla$  è cydon. incoctis in  $\nabla$  ros. Emulso 4. sem. frigid. juleb. rosar. violac. spec. diamarg. frig. Conserv. borrag. viol. bugloss.

LIII. Ad vires denique restaurandas & consumitum Corpus reficiendum præter alimenta medicamentosa, de quibus infra, laudantur Medicamenta Analeptica & Resumtiva ut sunt  $\odot$  potabile, G. C. præp. Magister. Ossis de Corde Cervi, Essent. & Oleum margarit. Tinctur. Corall. Oleum Cinnam. ad caloris nativi restorationem;  $\nabla$  Analeptica D. Rolfinckii & D. Schillingii in Officinis hæc prostant,  $\nabla$  ex sanguine apricum plantis refrig. & humect. destillata, Morsuli de Cancris quos tanquam summum Arcanum ad Phthisin commendat Adrian. à Mynsicht, quòd humidum radicale maxime conservet, vires amissas restituant. Electuarium restaurans ex cancris Ruviatilibus & Amati Luf. Elect. Regum, Elect. Resumtivum Feruel.  $\nabla$  Magnanimitatis ex Formicis, Morsuli perflorales F. F. nutritivi & refrigerantes, Symp. de Pede Cati seu Hispidula compositus, it. de Testudinibus  $\text{Μαχηλονών}$  resumtivus Renocti, Oleum vel essentia Panis. Extrinsecus verò ad impediendam ulteriorem colliquationem peccus &



spina inungenda *linimento resumivo* Fernellii cum Oleo viol. & ros. ad impingvationem verò Oleum amygd. dulc. pi-  
stach. pini, sesamii, Emplastrum ex cancris tuis, epate vntalio,  
Oleo<sup>h</sup> olivar. it. *Unguentum ex Lacte muliebri.*

h Zacut. l. 3.  
obs. 120.  
i Amat. c. 1.  
cur. 92. & Za-  
cut. l. 1. Pr.  
obs. 20.

k Matth. de  
Gradib. in 9.  
Rbas. c. 54. &  
Jul. Alexand.  
incomm. 5.  
meth. c. 14.  
Gal.  
l 5. meth. c. 12.  
10. m. c. 11.  
m bistor. 65.

n l. 8. c. 10. Pr.  
obs. 2. p. 484.

o Celsus l. 2. c. 1.

p Hip. epid. f. 5.  
text. 20.  
q Aræus 1.  
de cur. morb.  
diuturn. c. 8.

LIV. Tandem subjiçienda restat *Dieta*, quæ in legi-  
timo sex rerum non-naturalium usu consistit, & rectè  
administrata plurimum valet ad producendam Phthisi-  
corum vitam. Itaq; *Aërem* quod spectat, nisi extrema  
macies id prohibeat, eligere convenit *Siccum & tempera-  
tum ad caliditatem*; talis enim aëris ope in longum tem-  
pus vitam produxisse probat<sup>k</sup> mulierilla phthifica cir-  
ca furnum & ignem occupata ultra 28. annos vitam ex-  
tendens. Et talis fuit *Aër Tabianus* ad Tabios monticu-  
lum inter Surrentum & Neapolim situm, locum nonni-  
hil calidam & siccum ob *Æris* vim exsiccatoriam à Ve-  
suvii ardentis vicinia communicatam, quem pluribus  
describit<sup>l</sup> Gal. edq; ægrotis suis secessum svasit. <sup>m</sup> Epi-  
phanus Ferdinandus phthificos suos ablegare solit-  
us ad *Aërem siccum S. Angeli* vulgo *li Tostini* dictum pro-  
pè *Messapiam* Italiæ Urbem ubi summa herbarum odori-  
ferarum copia, <sup>n</sup> Zacutus verò Lusit. oppidum apud *Lu-  
sitanos* fertile & amœnum commendat, vulgò *Palmela* vo-  
catum, in cujus circuito ingens piniferarum arborum  
abundantia. Veteres <sup>o</sup> *Navigacionem in Ægyptum* sva-  
debant si vires permiserunt & spes sanationis superfuit,  
tum ob regionis caliditatem, tum <sup>p</sup> quòd in longis mor-  
bis mutare solum conveniat, tum deniq; quòd <sup>q</sup> pul-  
monis ulceribus quoddam siccum marina salsedo com-  
municet, ulcera exsiccando, sordiciem absumendo. Si  
autem talis aër *natura* haberi nequit, *arte parandus* resi-  
nosis lignis conclavi inclusis, aut per fumum ex lignis &  
aromatibus refinis reddentibus, ut sunt gummi oliv. sty-  
rax, benz. mosch. ambr. tussilag. Nicot. cupress. Juniper.  
&c.

L V. *Cibi & Potus* recta observata *Dieta* plurimum  
prolongat phthificorum vitam vires depreditas restau-  
ran-



rando, non aliter ac \* fames ulterius corpora exiccat. *r Hip. 7. §. 59.*  
 \* Qvicumq; enim veloci adjectione indigent, iis liquidum *s Id. in 4. de*  
 ad recuperandas vires optimum est; ubi vero celeriore *alim.*  
 per odores, qvi vero tardiore solido ea fit nutrimento.  
 Itaq; cibi exhibeantur *ἔσχυμοι, ἔσπεπτοι καὶ πολύτερο-*  
*φοι*, facilis distributionis, qvi humectent conniventes  
 præ siccitate vias, qvales abstergentes in principio,  
 postmodum verò incrassantes & glutinosi, qvi alimen-  
 tum præbent pingve, lentum & minimè dilabile. Licet  
 enim ob calorem phthisicorum debilem non admitti  
 videantur cibi illi maximè nutrientes, qvòd ut pluri-  
 mùm difficilioris sint concoctionis: attamen \* cum nec *r Gal. 7. M. 1.*  
 plane qvòd maximè nutriat optimum sit iis corporibus, *c. 6.*  
 qvæ refici magis egent, utpote qvibus concoqvendi fa-  
 cultas non est, neq; etiam qvòd facillimum concoctu  
 est, cum se. ipsum neqveat esse maximè nutriens: itaq;  
 incumbendū ut utriusq; simus memores, & qvoad liceat  
 utrumq; misceamus, ut enim \* Gal. ait: nihil difficilius *u u. M. M. n.*  
 est qvàm invenire remedium, qvòd etsi magnificè profit  
 aliqua ex parte non noceat. Itaq; \* majori utilitati mi- *x Id. 1. §. 24.*  
 nus damnum redimendum, & per crebriora intervalla  
 parum una vice exhibendum secundum \* Hip. attenuata *y scil. 2. §. 7.*  
 longo tempore corpora lentè reficere oportet, at qvæ  
 brevi celeriter; \* confertim enim evacuare vel implere *2 Id. §. 2. §. 51.*  
 periculosum, qvòd paulatim fit securum est.

LV I. Cibi ergò boni succi sunt: *ex fructibus*; amygdala  
 excorticata, nuclei pineæ, pista c. dactyli, sebesten; *ex her-*  
*bis* cibus admixta; alline, veronica &c. *ex leguminibus*;  
 pitfana hordei, hordeum deglutatum cum juscolo gal-  
 li in cremorem redactum: *ab animalibus*; pultes ex lacte  
 vitellis ovorum, butyro in sulfo cum saccharo & farina  
 hordei: *ex avibus*; perdices, attagenes, pulli gallinæ,  
 capones, gallinæ jecora gallinæ, testes gallorum, me-  
 ruli, turdi, alaudæ: *ex piscibus*; squammati fere omnes &  
 saxatiles, it, coxæ ranarum: *ex quadrupedibus* caro vitu-  
 lina, hœdina, lepores, cuniculiq; juniores &c, ex qvibus  
 omni-



omnibus varia ferculorum genera parantur, ut sunt *forbitiones, jura restaurantia, consummata, bordeata, gelatina, pineolata, amygdaloga, panes martii, morsuli rescientes, &c.*

LVII. Lentum verò nutrimentum præbent *cancri fluviatiles, & Gammari*, inde<sup>a</sup> Schenk. phthisicum solis *cancris Peruvianis*, qui ovīs columbinis & earum pullis vescabantur nutritum convaluisse refert. <sup>b</sup> *Limaces & cochlea* non quidem ratione carnis, utpote quæ difficillimæ concoctionis & crassum sanguinem generat, sed ratione c jusculi dum lenta coctione & iterata elixatione plurimum glutinosæ & alimentosæ substantiæ elicitur. Unde ex limacibus ∇ stillatitiam singularis usus composuit <sup>d</sup> Zacut. *Carnem Suillam* phthisicis commendat <sup>e</sup> Hipp. quòd firmum præbeat nutrimentum & quidem assam quòd excrementosæ partes in aflatione absurtæ sint. Pertinet huc *amylum, oryza, alica lacti* vel jusculis bonarum carniū permixta, & *panis similagineus* <sup>f</sup> cujus usu crebro phthisicum restituit Zacut.

LVIII. Præprimis tamen consentientissimis omnium suffragiis quod omnibus ferè Indicationibus satisfaciatur, *LAC* præfertur, utpote quod omnium quæ mandimus optimi succi, & cum <sup>h</sup> constet ex tribus dissimilibus inter se substantiis, *parte serosa* abluit saniem, & ulcus modicè detergit, *caseosa* glutinat, *butyroza* impingvat, tabidum corpus valenter recreat, siccum humectat, tussim demulcet, tenuitate partes remotissimas ocysimè permeat. Unde <sup>i</sup> *Savanorol*. Lac cibum phthisicorum divinum vocat, imprimis si <sup>k</sup> animal conveniente phthisinque, respiciente nutriatur alimento E. G. fol. falicis, pulmonar. tushilag. fabis, lentibus &c. & solo Lactis usu phthisicos se sanasse refert <sup>l</sup> Zacut.

LIX. Secundum varias autem Lactis differentias usurpatur *Asninum* quidem & *Caprillum*, si animus est abstergerendi, ob ferositatem: si verò nutriendi *vaccinum & ovium*. ob crassiores partes consolidandi vim habens. Omnium verò

a l. 2. obs. 54. ex Nicol. Monard l. 3. de medic. è novo orbe delat.

b Abic. 2. tr. 2.

c l. 50. Oribaf.

l. 2. c. 154.

Abic. tetrab. 1.

f. 2. c. 145.

c Sennert. In-

stit. l. 4. p. 1.

c. 4. f. & l. 3.

de Febr. c. 3.

p. 354.

d l. 8. Pr. bist.

c. 10. obs. 3.

e l. 6. epid. f. 3.

r. 6.

f l. 2. Pr. bist.

34.

g Gal. 3. simpl.

15.

h Id. l. de bon.

Pr. c. 10. obs. 1.

& Vit. cib. c. 4.

i Pr. tr. 6. c. 10.

k Gal. 5. M.

M. 10. & 10.

M. M. 11.

l l. 2. Pr. bist.

34. 35. & l. 8.

Pr. c. 10. obs. 1.

p. 483.



verò præcellit *Humanum Lac* recens mulieris scilicet bene-  
habitæ, quod <sup>m</sup> humano corpori familiarissimum, & secun-  
dum <sup>m</sup> Gal. subtilius, frigidius, humidius est, sicq; citius con-  
coquitur, penetrat, promptius nutrit & optimi succi.

m *Fernel. M.*  
M. 6.4.  
n 7. *M.M.*  
c. 6.

LX. Cùm verò ex intempestiva Lactis exhibitione æger  
in discrimen adduci possit, notandum: 1. ubi febris acuta,  
dolor capitis, dejectiones alvi biliosæ adsunt, abstinendum,  
quã à majore putridarum calore & fuliginoso vapore con-  
spurcatur & corrumpitur Lac: <sup>o</sup> commodum verò Tabidis  
non valde multum febricitantibus, & in febribus longis &  
debilibus. 2. ex ipsis mammillis æger hauriat, cùm statim  
ab aëre ambiente corrumpatur; si tamen æger recuset e-  
mulctum in vas vitreum aquæ modicè calenti immergatur  
& statim ebibatur. 3. ad impediendam coagulationem &  
concretionem aliquid  $\ominus$ , mellis apum, aut potius sacchari  
quod magis temperatum nec ob caliditatem calorem fe-  
brilem adauget, adjiciatur. 4. post ejus usum minimum  
duas horas *non comedendum*, ne alterius alimenti admixtio-  
ne corrumpatur; non *aliud superbibatur*, ne coctionis offi-  
cinis refrigeratis acefcat; non *corpus exercendum* ne cru-  
dum intempestivè ad venas rapiatur.

*o Hip. s. 5. 65.*

LXI. In Potu laudatur  $\nabla$  Capon. *simp. & compos. cerevisia*  
*hordeacea, triticea* ob facultatem nutritivam, *medicata*  
hyssopo, veronica, scabiosa;  $\nabla$  *mulsa* bene diluta, vel  $\nabla$  *hor-*  
*dei* cum paucò melle si abstergendum, cum saccharo ros.  
si glutinandum est. Vires quoq; si debiles etiam *vinum di-*  
*lutum*  $\text{\&Omicron; } \delta\lambda\gamma\upsilon\delta\text{\&Omicron; } \rho\sigma\sigma\upsilon$  concedi potest, tenue & quod substan-  
tia simile aquæ, quod nutrit, abstergit, calorem nativum  
auget, spiritus refocillat.

LXII. *Somnus* quidem humectat, sed cùm in Somno  
tussis cesset, sit *moderatus*, nec *meridianus* aut statim à *cæna*,  
dormiatq; æger super latus infirmum ut juvetur natura ad  
expellendum. *Quiescat* æger cùm ulcus facilius consolide-  
tur  $\text{\&P}^{\circ}$  teneat silentium, cùm  $\text{\&Q}^{\circ}$  clamor ulcera refricet. *Animi*  
*perturbationes vitet*, ut sunt tristitia & ira: *alvus* sit laxa, *ve-*  
*nus* ob exhaustas vires fugiatur.

p *Gal. 5. M.*  
M. 8.  
q *Aëc. 10. f. 3.*  
tr. 4. c. 21.

D

LXIII. Bal-



r. 8. Pr. c. 10.  
obf. 1. p. 483.

s 3. acut. 39.  
r. 1. ad Glaut.  
14.  
u. l. de Venaf.  
adv. Erasistr.  
c. ult.

LXIII. *Balneum* deniq; tepidum si febris Hæctica urgeat, non incommodum præferim, si motus ferant, ex lacte tepido, quod sum moderatè calidum & humidum sit, accedente calore actuali scopo Medici egregiè satisfacit, ut probat exemplum à Zacut. annotatum. Balneum namq; acres humores contemperat, connutrit, dum arctas præcalore vias referat, per quas patentes nutrimentum ad distantissimas penetrare potest corporis partes; modò Phthisis non ortum traxerit à sanguinis sputo: noxia enim balnea quibus sanguis fluxit, teste Gal. cum fluxiones acriter irritent, & vasa emolliant & relaxent.

## COROLLARIA.

I.

*An semper in Curatione ad Remotionem causæ primariæ & non ad vires quog. respiciendum? N.*

II.

*An Medicamenta Chymica sint violenta & periculosa? N.*

III.

*An Venena excessu primarum Qualitatum ene-cent? N.*

IV.

*An deplorati solis Prognosticis relinqvendi? N.*

V.

*An Caro porcina sit salubris? A.*

VI.

*An in Cerebro nigra crusta à Fumo Tabaci metuen-da? N.*

Δόξα τῶ Θεῶ.



**D**iceris patriæ doctus, & hospiti  
Gratus, *Saxonici* nominis Arbitrator,  
Quam rem cumq; tuis ausibus aut ope  
Tractandam modò cœperis.  
Nunc perchare, neq; hæc scribere, nec tabem  
Desistis stabilem, cedere nesciam,  
Impugnare potens, viribus ingenii  
Laudes egregias cano.

*Johannes Michaël D. Prof. P.  
Facult. Med. Decanus.*





D  
G  
Q  
T  
M  
D  
I  
L

Johannes Michael D. Prof. R.  
Landt. Mich. D. Prof. R.





Leipzig, Diss., 1645/49

ULB Halle 3  
003 265 218

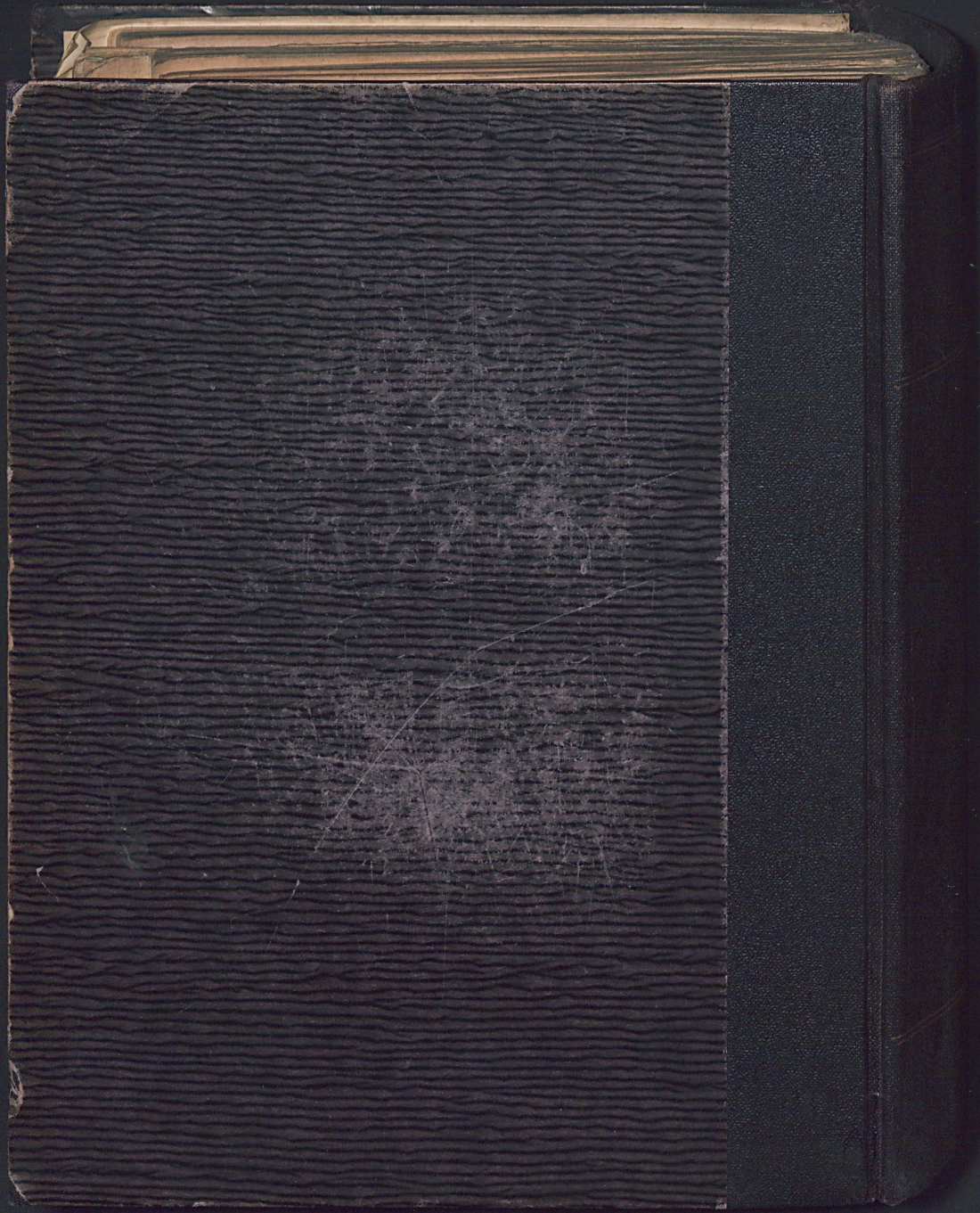


Sb.

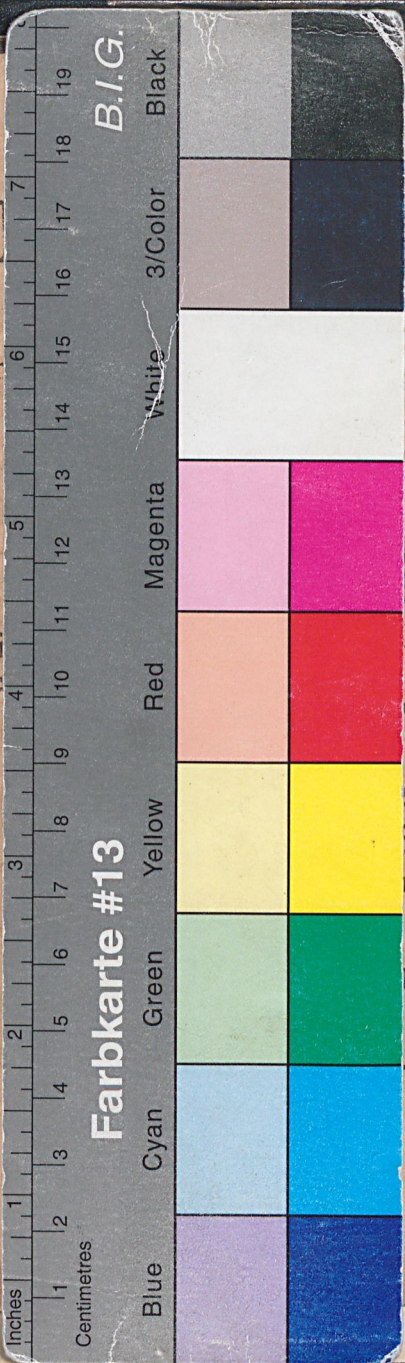
WMA











B.I.G.

Farbkarte #13

Inches  
Centimetres

Blue Cyan Green Yellow Red Magenta White 3/Color Black

CA, 1649, 2

SI,

30

ntia,  
um Collegii

ssimi &

IOPPII,  
LECTORIS Ma-  
edicæ Senioris,  
Dn, Præceptoris,  
observan-

BUS Sachs  
t. Princip.

II.

HÖNII.

Handwritten signature or mark at the bottom of the page.

