

Disputatio Physiologica 37

De

LOCQ,

Quam

divinâ benignè adjuvante gratiâ,

SUB PRÆSIDIO

Dn. M. PAULI RÖSSEL

Reichenbachio-Varisci,

liberalis exercitij causa ventilandam

proponit

GEORGIUS BIRCK

Brunnensis Austrius,

In celeberrima VVittebergensi Academia,

*ad diem 16. Maij in auditorio minoris
horis matutinis.*



VVITTEBERGÆ,

Typis Hæredum Seuberlichianorum,

A. N. N. O. M. DC. XIIIX.

1618

Dissertatio Physiologica

De

LEONHARD

Quam

divina benignitate

sub Praesidio

Dr. M. PAULI RÖSSEL

Reichenschieß-Vicarij

liberalis exercitij campis

propone

GEORGII BIRCKI

Brunsvici

In celeberrimo Vitebergensi

Academico

Publico

Emblema

VITTEBERG

Typographia Scherhansdorff

MDCCLXXII



PRAELOQUIUM.



*Q*uod de Philosophia in genere illiusq; plenè cognitione usq; fabricio, asseritur, eam nimirum ad accuratam mysteriorum divinatorum perceptionem & explicationem facere plurimum, conferre insignem divinum stre-

phas adversariorum quasvis refutandi, & ordinem, qui studiorum anima est, docere: illud ipsum in specie non inconcinne ad τοπολογίαν traduci potest. Hac namq; ritè cognitâ & perspektâ, ad argumenta & argutias Calvinisticas, quas ad destruendam & impugnandam Christi hominis omnipresenciam (quam Keckermannus cada vero- sam faciem calumniosè appellat lib. 1. de l. c. ult.) asserunt, facile respondere, & omnipresenciam carnis Christi contra *Φλυαείας* istas innixi divina Scripturarum auctoritate, defendere poterimus. Ut ut autem hæc doctrina maximum usum in Theologia sortitur: ita vicissim omnis generis difficultates sese hic offerunt. Locum enim esse, in loco nos vivere, eum in hac mortalitate vitæ nostrum esse individuum comitem, omnes fatemur, quid autem & quæ ejus genuina definitio sit, hoc opus hic labor est. In- doctiores hic obmutescunt, doctiores fluctuant, ambigunt, doctissimi in diversas abeunt sententias.

Et si verò pelagum profundum difficilimarum qua- stionum, quæq; magna ex parte supra humani captus fa-
A 2 stigium

stigium elata videntur, me hic ingredi videam: quia tamen ἐπολογίας ea est amplitudo, nobilitas & utilitas, ut tenuior ejus cognitio præcellentior sit exquisitissima ignobiliorum notitiâ: eam hac vice ex Sapientia humana parente & aquila, uti Scaliger Arist. vocat ex 211. sect. 1. ex 144. sect. 4. breviter repetemus, ejusq; Arist. de loco sententiam veram publice divinâ gratiâ adjutus, pro virili nostra, defendemus.

THESIS I.

DE loco igitur in Physicis esse agendum, hæc sequentes rationes evincunt. Nam I. Physicus de corpore naturali agit, cur non igitur etiam ejusdem affectionem, locum, consideret? Præsertim cum subjectum, Principia, & affectiones ejusdem esse debeant disciplinæ & scientiæ. Locum autem corporis naturalis affectionem esse patet lib. 4. Physic. text. 1. Et apud omnes in confesso est. 2. Quia Physicus agit de motu locali ut testatur Arist. lib. 3. Physic. motus autem accipit speciem ex termino, atq; ex eo cognoscitur.

II. Locum esse, nosq; in eo existere, omnes ultrò largiuntur & per se satis manifestum est. Probat tamē Arist. lib. 4. Physic. c. 1. sequentibus rationibus, quarum 1. desumitur à mutua corporum successione: Si enim corpora possunt ex alio loco in alium transferri, locus sit necesse est. Atqui prius est. Nā ubi nūc aqua est, ibi paulò post aër vel terra est, & post hanc rursus vel aër, vel ignis, vel compositum etiam corpus, Ergo est locus & diversum quid à corpore quod continet. 2. à simplicium corporum motu sumpta: Vnumquodq; ex quatuor illis simplicibus corporibus naturaliter, si non impediatur, ad locum suum fertur: ignis sursum, deorsum terra. Locus itaq; nō solum aliquid est: sed vi quoq; præditus, corpora ad se allecandi. 3. Ex sententia veterum, qui inane locum esse voluerunt, quia inane ut vacuum nihil aliud eis est, quàm locus
corpo-

corpore vacans, qui tum vacans locus potius loci negatio est quam positio.

III. Hinc quivis videt, errare istos, qui locum spatium esse contendunt. Locus enim ens reale est extra locatum existens, quod precedenti thesi est ostensum: spatium verò vel quod idem est vacuum, est non ens, & sic dum ex reali & vera corporis naturalis affectione faciunt non-ens, implicant contradictionem, quam pluribus monstrat Clariss. Dn. Jac. Mart. lib. 1. de loco p. 3.

IV. Antequam loci naturam & definitionem Arist. investigat, proprietates loci nonnullas præmittit, ex quibus saltem præcipuas ac celebriores & quidè has subsequentes septem (vitandæ prolixitatis gratiâ) ordine ac breviter proponere & explicare placet.

V. Prima proprietas est: Locus rem, quæ in loco est, continet. Sic in aère corpus aliquod continetur tanquam in loco. Non verò universus aër, sed aëris superficies istius corporis contenti sive locati, est propriè locus, ut infra ex definitione patebit.

VI. 2. Ex præcedenti proprietate hæc secunda profluit, nim. omnem verum & propriè dictum locum esse extra locatum, ab eo distinctum, adeoq; extrinsecus adjacere. Ex hoc requisito patet Keckermanni locum internum (quem definit, per situm partium corporis naturalis, certæ dimensionis *æque* ac *compære* ita determinatarum, ne extra aut supra se ipsas, & distantiam suam extendantur lib. 1. de locat. & loco c. 2.) nullum esse, quippe cui hæc proprietas minimè competit. Hic enim locus ficticius, nunquam à locato distinctus est, ita ut extrinsecus adjaceat, sed ipsum est locatum. Sicq; corpus sibi ipsi locus esset, suaq; ipsius affectio, quod absurdum.

VII. 3. Si interior partium dispositio est locus propriè dictus: sequitur naturale corpus uno eodemq; tempore posse esse in duobus propriè dictis locis interno & externo. Hoc autem fieri posse ipsemet Keckermannus strenuè negat l. 1. c. ult. ejus verba hæc sunt: Quare æternùm duret catholica
A 3; veritatis

veritatis principium, nulla unquam vel coeli vel mundi instan-
tia concutiendum: Tam necessariò omne corpus in loco es-
se, & quidem UNO, quàm necessariò corpus est in se unum, &
à se ipso indivisum. Si igitur simplici & absoluta necessitate
corpus in uno duntaxat est loco, sicut in se unum est, sequitur
vel locum internum, vel externum non esse locum propriè di-
ctum. Si enim uterq; talis, unum certè corpus in duobus e-
rit locis propriis. Vide plura ap. Cl. Dn. D. Meisnerum, in part.
1. Phil. sob. sect. 3. c. 1. q. 4.

VIII. 3. Locus æqualis esse debet locato: ideoq; ne-
que major vel minor sit re, quam continet. Hic autem non
intelligimus æqualitatem trinæ dimensionis, quippe quæ to-
ti corpori debetur, quod trinæ dimensionis capax est; mensu-
ratur enim secundum longitudinem, latitudinem & profun-
ditatem. Quod autem talis æqualitas hic intelligi nequeat,
vel exinde patescit, quia sic 1. locus esset corpus, & 2. fieret pe-
netratio dimensionum à qua natura abhorret: sed intelli-
mus per æqualitatem istam capacitatem, & superficiem corpo-
ris continentis, & quidem tantam, quantam corpus lo-
catum, vel res contenta requirit. Vel quod idem est: superfi-
cies corporis continentis tam ampla esse debet, quàm ampla
est superficies corporis contenti. Ut enim corpus in loco sit,
oportet adfint duæ superficies se mutuò contingentes, una
concava corporis continentis sive ambientis, altera corporis
locati sive contenti convexa. Quæ duæ superficies ita simul
sunt, ut prorsus nulla crassities, nullum corpus, nullum vacu-
um interjici possit, adeoq; prorsus eandem habent quantita-
tem.

IX. Hinc fieri potest judicium de loco Keckerman-
niano, quem dicit secundum mentem Aristotelis *περί τῶς ἐ-
κπέρας* nihil esse aliud quàm basin illam, quæ molem corporis
locati sustinet, super qua quiescit & movetur, à qua procedit
& ad quam tendit, patet sc. eum & Aristotelis menti nequa-
quam convenire, & esse nullum, cum is non sit æqualis locato
corpusq; locatum non ubiq; ambiat. Vide Cl. Dn. Jac. Marr.
p. 222. & seqq.

X. 4. Locus est separabile corporis accidens. 1. quate-
nus

nus corpus ex uno loco in alterum movetur & transfertur: Si enim locus esset inseparabilis, motus localis ex loco in locum dari nullatenus posset. 2. quatenus non cohæret necessitate simplici cum corpore physico: hoc enim omne & semper & secundum se necessario in loco non existit: Nisi posita conditione altera, nempe quando datur corpus ambiens vel continens. Ad locum enim sequitur contiguitas quædam duorum corporum se mutuò quàm proximè attingentium. Itaq; cælum supremum ac ultimum per se & propriè in loco non est, quod à nullo alio corpore ambitur ac continetur (aliàs non esset ultimum corpus.)

XI. Patet hinc futilitas ac vanitas argumentorum Calvinianorum, quando à conditione corporis naturalis argumentantur ad necessitatem loci, ita ut ubicunq; datur corpus naturale, necessario ibi simul & semel detur locus: quippe qui ex istorum hominum sententia est inseparabilis, necessaria & essentialis corporis naturalis conditio.

XII. Quod autem hoc falsum sit, manifestum evadit. 1. Exemplo cæli ultimi quod jam allatum. 2. Corporis extra cælum ex hypothesi collocati: huic enim quemnam assignabis locum? quodnam erit corpus ambiens? nullum. 3. Corporum glorificatorum quæ amplius loci adjumento ac sustentatione non egent. 4. Totius universi, extra quod si daretur aliud quoddam ambiens, universum non esset. 5. Corporis primo die creati, antequam reliqua ambientia corpora crearentur, quod non à loco conservabatur, sed immediatè manu Dei quasi tractabatur at disponebatur: & propterea Spiritus S. dicitur incubuisse aquis, Gen. 1. 6. Terra ex hypothesi Kerkermanniana, quæ eget basi, per quam tamen suum locum definit: quia igitur terra quæ est in centro eget basi, utiq; egebit loco: num propterea corpus naturale non erit? *ἀποτὸν* hoc.

XIII. Quia igitur major illa, argumentis Calvinistarum tot modis falsa deprehenditur, tot instantiis labefactari & infringi potest, quid solidi amplius ac firmi in eo supersit, quivis deprehendit facile, nobis etiam tacentibus.

XIV. 5. Lo-

XIV. 5. Locus habet differentias suas, quales sunt dextrum, sinistrum, infra, supra, ante ac retrò, sursum ac deorsum, &c. quæ non planè nihil sunt aut entia rationis, sed aliquid, uti monstrat Arist. lib. 1. de celo.

XV. 6. Locus locatum conservat & perficit Arist. l. 4. de celo t. 22. & 23. Nam interna & propria perfectio ad illorum conservationem non sufficit, sed egent adhuc conservante externo, & exinde locus est eis necessarius, ad quem singula sua natura feruntur. Locus enim instar formæ est, explicante Zabarella l. de motu ignis c. 8. cum suppleat id, quod forma interna præstare non potest. Hæc enim dat esse rei & ipsam constituit: Sed ipsa per se non potest eam diu conservare (quod exemplo piscium probari potest: hi namque si diutius extra aquam quæ est ipsorum proprius locus, in aère tanquam præternaturali loco, detinentur, citò emoriuntur & conservari nequeunt) locus autem tanquam altera forma externa, per vim quam habet conservatricem, conservat rem in sua naturali constitutione. Hæc ex Cl. Jac. Mart. 1. de loco c. 13. p. 68.

XVI. Nota tamen: locus conservat locatum non per se aut non quatenus est quantitas superficies, ac terminus (quantitatis enim per se nulla est efficacia) sed quatenus est terminus corporis continentis talis vel talis. Simile enim conservat simile: contraria autem sese mutuò perimunt. Locatum igitur conservatur in suo proprio loco, quatenus à corpore continente mediante superficie tangitur.

XVII. 7. Locus est immobilis t. 41. Si enim esset mobilis, tunc per se esset in loco, moveretur enim ac transferretur in locum locus, & ita daretur loci locus fieretq; progressus in infinitum, à quo natura abhorret. De hac immobilitate variæ & diversæ apud varios extant opiniones, quæ videri possunt apud Perer. l. 1. c. 2. 3. Dd. Conn. in l. 4. Phys. quæst. 1. art. 2. Jac. Mart. l. 1. c. 17. Et apud alios complures.

XVIII. Aristoteles hîc non immobilitatem absolutam intelligit, ac si locus nullo modo esset mobilis. Per accidens enim omninò est mobilis, ad motum sc. corporis, cui inhaeret;

hæret; sed intelligit immobilitatem, quæ prohibet moveri locum cum locato.

XIX. His itaq; præmissis subjicit Arist. uberioris declarationis gratiâ quatuor documenta, ex quibus postmodum definitionem loci conficit: quorum 1. est, motum localem duxisse homines in cognitionem loci text. 37.

XX. 2. Eorum quæ moventur actu, moventur quædam per se h. e. ratione sui, ut composita physica: quædam ex accidente h. e. ratione alterius cui insunt, ut rerum physicarum partes earumq; accidentia. Deinde eorum, quæ ex accidente moventur, quædam posse per se motum subire, ut easdem rerum Physicarum partes, si à toto abjungantur; alia non posse, ut accidentia, ut habet Coll. Conn. in lib. 4. Phys. c. 4.

XXI. 3. Locus alius communis est, alius proprius: proprius solum æqualis est locato, communis non item. Locus enim proprius id est, in quo quippiam primò inest. Communis est, qui non quidem per se, sed proprio mediante, plura corpora simul continet.

XXII. 4. Continens debet esse divisum à re quam continet, & non continuatum cum ista. Aliàs enim contentum non dicitur in continente esse tanquam in loco, sed ut pars in toto: secus verò, si est divisum, & omni ex parte tangit rem contentam.

XXIII. His itaq; præmissis inquit verum definitionis genus, & tale nectit argumentum: Locus aut est forma, aut materia, aut intervallum inter latera continentis inclusum, aut deniq; superficies ultima ejusdem corporis continentis tangens locatum illudq; circumscribens. Sed locus non est ali- quod ex tribus prioribus, quod ordine probat. E. concludit locum esse superficiem.

XXIV. Definitio igitur loci secundum Aristotelem hæc est: *ὁ τόπος ἐστὶ τὸ πρὸς τὸ πρὸς ἑαυτὸς ἀκίνητον πρῶτον.* Locus est terminus corporis continentis immobilis primò.

XXV. Genus in definitione ponit *πρὸς*, quod alij terminum alij superficiem sive extremum reddunt. Qui *πρὸς* per

B

per

per terminum exponunt, vim Græci vocabuli magis expriment; interim tamen posteriorem explicationem non rejicimus.

XXVI. Ex hac definitione hæc sequentia deducimus porismata 7. Unum corpus unum saltem locum occupat virtute naturali. Terminus enim is est, extra quem nihil rei est, cuius est terminus. Et si unum corpus simul & semel posset esse in multis locis, sequeretur 1. idem corpus contrarijs cieri motibus, quod naturæ repugnat. 2. Rem aliquam à seipsa esse divisam, quod est absurdum. Interim tamen corpus in duobus vel pluribus locis simul esse posse non negamus, si sano sensu accipias, videlicet secundum diversas partes, & in duobus locis partialibus. Quæritur autem hîc de toto corpore, non de corporis partibus.

XXVII. Interim tamen corpus unum, & quidem Christi posse uno & eodem tempore in pluribus locis virtute divinâ esse, asserimus. Longè n. alia hujus, atq; aliorum corporum ratio est. Alia sunt simpliciter naturalia & quoad essentiam, & quoad individualem, personalemq; existentiam: Corpus verò Christi etsi naturalem & creatam habet essentiam: tamen ratione personalis existentiae elevatum est super omnem creaturam, nempe in existentiam & personam ipsius filij Dei. Quo circa argumentari à personali existentia naturali corporum humanorum, per quam illa in locis esse dicuntur, & quidem necessariò singula in singulis, ad existentiam hanc supernaturalem quæ est ipse Dei; est enti finito & infinito simpliciter idem tribuere. Quando itaq; Christi corpus dicitur *πολύτοπον*, causa non petitur ab essentia & essentiali ejus proprietate; sed à personali existentia; quæ ut est supra omnem locum, & ad nullum locum alligata: ita etiam neq; ipsa loco includi debet, neq; id, quod in ea personaliter subsistit, vel cujus quoq; personalis existentia est. Hæc ex Cl. Dr. Jac. Mart. l. 2. c. 36.

XXVIII. 4. Animam rationalem in corpore esse tanquam in loco, contra Timplerum negamus. Anima n. non continetur à corpore ut locatum à loco continetur, sed potius ipsa corpus continet activè, ut videre est apud Arist. l. 1, de anima. c. 90. Ex
accidente

accidente tamen in loco esse ratione contenti corporis, non negamus. Sic etiam coelum in loco esse dicitur, sed per accidens, ratione partium.

XXIX. 5. Locus non est purè relatum: cum notet aliquid propter quod in prædicamento quantitatis collocari potest. Plures rationes vide apud Cl. Dr. Jac. Mart. l. 2. c. 16.

XXX. Substantiæ immateriales in loco proprio & circumscriptivo non sunt. Cum sint omni corpore subtiliores & ideo à corpore contineri & circumscribi nequeant. Interim sunt in loco definitivè, & non tam in loco quàm in certo πῶ, ita ut Angelus qui modò Wittebergæ est, non sit simul Lipsiæ, qui sit ad dextram non sit ad sinistram, non quod propriè in loco sit, sed ibi, ubi locus est, id est, loco coexistat, quemadmodum habet Cl. Jac. Mart. lib. 2. de loco c. 17.

XXXI. Solent etiam Physici distinguere inter locum circumscriptivum, repletivum & definitivum. Circumscriptivè in loco sunt ea, quæ maximè propriè in loco sunt, quando nempe locatum à locantis superficie clauditur & ambitur. Repletivè in loco est solus Deus, qui omnem locum replet. Hic modus loquendi desumptus est ex Jer. 23. & Ephes. 4. ubi Deus omnia implere dicitur. Definitivè in loco quæcunq; aliqua loci differentia describuntur. Et sic Angeli sunt in loco ut thesi 30. est ostensum.

F I N I S.

B 2

Orna-



ORNATISSIMO ET

doctissimo Domino Re-
spondenti

Sic Sophia ex penitã tu naturalis abyſſo,
Qua natura loci, mente ſagace doces?

Experiẽre brevi, ſi continuata caleſcent,

Quot tibi, quotq; tuis emolumẽta dabũt.

Cotis ut attritu ſcabrum ſplendeſcere fer-

(rum,

Sic hebes ingenij vis agitata ſolet.

Amico optimo l. m. q.
gediws f.

Johan. Nicolaus Schülin
Gnodtſtadienſis Francus.

Oltr B 2

WITTENBERG, Diss., ERG. B. D.,
1. 1612/1667

ULB Halle

3

005 377 20X

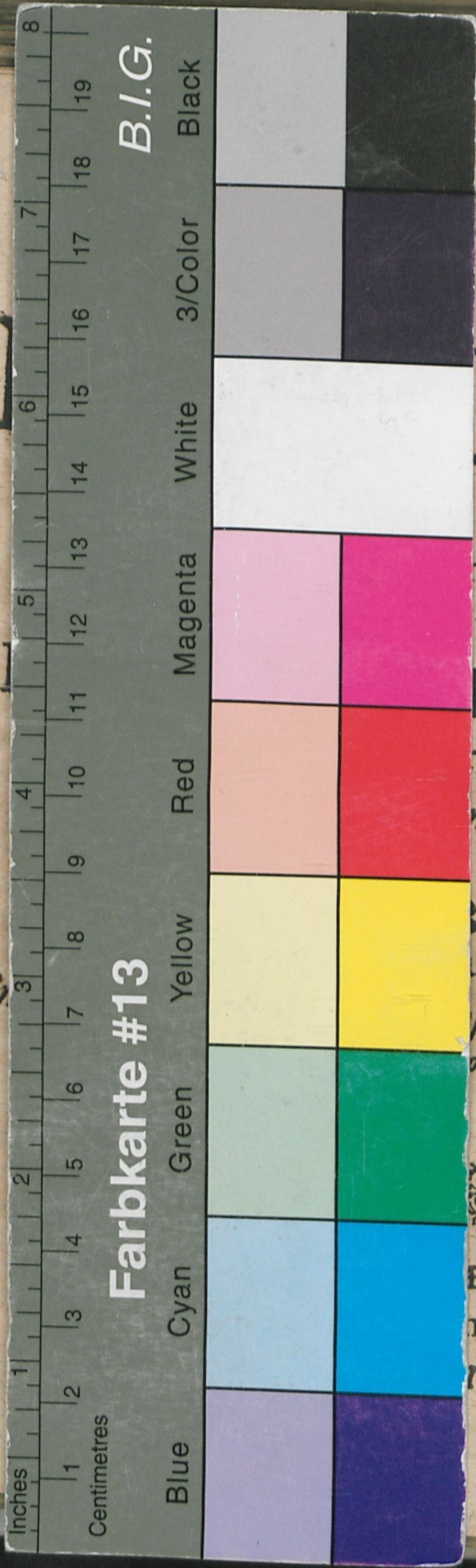


nicht verbewerten

W 177

Wilb. Felger
Buchbinderei
Bismarckstr. 8





B.I.G.

Farbkarte #13

Blue Cyan Green Yellow Red Magenta White 3/Color Black

Biologica 37

O,

34.
5

nte gratiã,

RÖSSEL

ntilandam

BIRCK

si Academia,



E,
nianorum,

X.

