



1639, 3
11

Σὺν Θεῷ.

THEOREMATVM
VRANOGRAPHI-
CORVM

PENTAS SECVNDA

E Liberioris Philosophiæ fundamento

λόγῳ καὶ πείρῃ
pro

Asserenda Veritate

In Florentissimâ Borussia Academiâ, Con-
sensu Amplissimæ Facultatis Philosophicæ

Publico Examini subiecta

PRÆSIDE

M. DANIELE LAGO

Respondente

CHRISTOPHORO HILLIO

Bohemo

*Ad diem 19 Maij In Auditorio Philosoph:
horis matutinis*

Regiom: Typis Hæredum Segebadij. Ao. 1639.

IS



THEOREMATA

VRANOGRAPHIA

CORVM

PENTAS SECVNDA

CHRISTOPHORI LINDNERI

MDCCCLXXXIII

LEIPZIG

IN OFFICINA

CHRISTOPHORI LINDNERI

CHRISTOPHORI LINDNERI

LEIPZIG

PARTE

M. DANIEL LINDNER

LEIPZIG

CHRISTOPHORI LINDNERI

LEIPZIG

CHRISTOPHORI LINDNERI

LEIPZIG

CHRISTOPHORI LINDNERI

12





THEOR. I.

Cœlum revera est in loco.



Um Cœlum corporis cujusdam externi ambitu non claudatur. Locum apud Scholastica Philosophia Affectus non nisi ἀκυρολόγως sic dictum habet vel ratione centri, vel propter partium situationem, vel deniq; quoad superficiem convexam sui orbis aut ex Inferioribus etiam sibi proximi. Pro certo quippe & indubitato assumunt, quod adhuc incertum maxime & dubium videtur: Τὸ πῶς εἶναι πῆρας περιέχοντος τὸ περιεχόμενον. Genuina enim Loci conditiones extremitati seu superficiei corporis locatam ambientis nequaquam competunt. 1. Locus debet esse immobilis, ut per motum commutari cum alio queat. Superficies vero hujusmodi quam variis & diversis agitari motibus circa rem locatam solet? Turris superficiem circumfusa aëris, mons affluens aqua pro loco habere creditur. At aërem circa turrim, circa montem aquam quam sapissimè commoveri quotumquemq; latet? Vbi sane solam superficiem perpetua quiete frui ἀδύνατον. Et quamvis excipiant Adversarii mutari materiale superficiei non formale, tamen meras verborum spumas serant. Removeat quis aërem turri contiguum & querat postmodum superficiem, ubi eius subiectum non amplius adest. Qui regerunt semper nihilominus corpus quoddam turrim ambire, sciant se hac ἐνστάσει turrim ipsam, quam stare immobilem cernimus omnes, loco suo moturos esse. Quoties enim fiet mutatio superficiei & locum simul mutari oportebit.

Dein:



Deinde Locus sit aequalis locato. At superficies corp. continē-
tis vā? & major est corpore intus contento &
minor. Major ratione extensionis, quia semper corpus ex-
ternum capacitate superat interius. Nec agunt quicquam,
dum obicitur, quod corp. horū superficies immediato jun-
gantur cōtactu. Ambiens enim ambitū extremitate major
est, sive aliud corpus interjaceat, sive secus. Minor autem
est ratione dimensionis, quod cum locatū singulis quantita-
tis partibus prae ditum sit longitudine, latitudine & pro-
funditate, superficies solam longitudinem cum latitudine
complectatur. Collibitum est ex πειρασις superficiei hujus
& loci locatig, inaequalitatem evidentissimo documento fi-
dem facere. Sumantur duo vasa secundum superficiem
conca vame ejusdem quantitatis. Alterum impleatur aqua,
in alterius medium è filo suspendatur lapis: tum aqua è
vase priori infundatur in vas alterum. Hoc jam totam
illam aquam recipere non poterit. Quā ita? Suntne
equalia duo vasa, an vero in equalia? Si equalia, cur non
equale locatum admittunt? Sin minus, quid cause vi-
cem sustinet? Non longitudo id efficit, quae eadem est in
utroq, non latitudo seu superficies, quia & haec eadem.
Quid igitur? Sola profunditas, quae diversa est. Ergo ad
aequalitatem spectat longum, latum & profundum, adeoq,
non superficiei, sed spatio, quod singulis istis dimensi-
bus gaudet, aequalitas cum locato intercedit. In spatio
proinde Loci ratio consistet, cum praeterea nullum quoq,
Loci πειρασις detur, quod hic non occurrat. Est illud
immobile, quia sive mutetur aër & aqua, sive non, spa-
tium tamen perpetuo remanet. Non interit, nec aboletur,
licet res, quae in isto existunt, aboleantur. Nec materia
est, nec Forma, nec accidens inherens, sed tantum ex-
ternum & separabile continens. Imo vel sensus commu-
nis dicitur Locum nihil esse aliud, quam cavum illud,
quod

quod intra latera corporis locati intercipitur. Notandum
tamen nos profiteri Vacuum non cum antiquis absq; cor-
pore, sed in quo corpus aliquod est. Atq; hoc nisi statuatur,
vel nullus omnino fiet motus, vel subibit corpus in corpus.
Scal; Ex: 5. sect; 2. Neg; tam locum vel spatium, quam
localitatem, vel potentiam occupandi certū spatium ad
corporis Naturalis idia nā In referendā videri. Argumen-
tamur itaq;: Quicquid occupat suum spatium longum, la-
tum & profundum, id est in loco propriissimè sic dicto.
Cælum occupat suum spatium. Ergo. Et ex hypothesis Ad-
versariorum: Quicquid movetur localiter, id etiam est
in loco. Atqui cælum movetur localiter sc: juxta Scho-
lasticos, circulari circa medium fluxu atq; successione. E.
Scotus quidem excipit cælum moveri localiter, non quo-
ad locari, sed quoad locare, hoc est non ratione locationis
passive, ut locum suum mutet, sed active, quatenus tum
centrum suum, tum corpus contentum continuo aliter atq;
aliter locat. Verum quid dicit? Centrum cæli semper ma-
net immobile, eodemq; se modo ad orbem suum habet.
Corpus quoq; contentum ad orbis circumgyrationem ne-
hilum confert, sed potest forma circulationis fluens esse
per se absq; ullo respectu ad Contentum. Deniq; Cælum
est alicubi vel Repletive, vel Definitivè, vel Circumscri-
ptivè. Non repletivè, quia hic presentia modus soli Deo
competit, ob essentia immensitatem nullibi incluso, nulli-
bi excluso. Non definitivè, quia id Angelorum proprium
est, ob substantia finitudinem in certo quidem Iō nō ver-
santium, sed ob immaterialitatem absq; omni partium
extensione, dispersione & diffusionem. Restat ergo Cælum
esse alicubi circumscriptivè, ita ut ob circumscriptas suas
dimensiones in circumscripto sit spatio, in quo & ipsum &
ipsius partes locata sunt.

Posi-

Positionum vero Localium Differentias,
Anterius, Posterius, Dextrum & Sinistrum
non agnoscit.

Cælum quippe, uti in confesso est, sphericam præ se
fert figuram, quam finis & initii Quædam expertem solaque
Cæci capacem summa reddit perfectio & simplicitas,
partiumque cunctarum conformitas (quia omnes diametri,
omnes à Centro, ad peripheriam ductæ semidiametri æ-
quales inter se sunt) ut perpetuitatis quadam imagine
Creatorem amuletur. Quamobrem Hermeti Trismegis-
ti Circulus est Deus, cuius centrum in creaturis existit,
Circumferentia autem ubique. Hinc locorum in cælo dis-
crimina & pro diverso corporis nostri situ ac artium
diversarum usu atque ratione concipiuntur à nobis, & sub-
inde etiam mutantur, juxta Versiculum:

Ad Boream terræ, sed cœli mensor ad Austrum,
Præco Dei exortum videt Occasumque Poëta.

Dextrum quoque & sinistrum soli animantium generi ob
actionum, figuræ & partium Interiorum diversitatem
debetur. Quibus & Pythagorei cum cælum accensuerint
primi fuerunt, qui positionum localium differentias in co-
dem commenti sunt. Scholastici tamen D. D. evidentio-
rem Vanissimarum speculationum significationem exhi-
bituri rei istius planè immemores Dextrum Cæli in Ortu
in Occasu Sinistrum, hinc in Meridie Anticum in Septen-
trione Posticum constituunt. Ratio est, quod usu comper-
tum sit animantia de loco in locum progressura dextrum
prius pedem movere. Sed fallunt vehementer & fallun-
tur. Siquidem Sol ubique & Oriens simul & Occidens est
atque dum aliis terra incolis supra Horizontem ascendit, ali-
is infra Horizontem descendit. Patres Conimbric: illud

Partem dextram Caeli vocandum autumant, ubi Intelligentia quavis primum motus impetum Orbi suo imprimit. His vero respondetur: De intelligentiis cæli motricibus ingentem adhuc sub iudice litem agitari. Sed fac donemus Orbium illos motores, undenam constabit, in quo Cæli angulo deliteant? Ecquid potiori jure Intelligentiarum sedes cæli constituet dextrum, quam navis locus ille, in quo navia remigium torquet? Multò minus dogmati huic presidium aliquod petere licet è Job, cap. 23, v. 8. En si antrorsum i vero non aderit: si vero retrorsum non animadvertam eum. Cum eger ipse ad sinistram non tamen videbo, aperiet dextram nec tamen respiciam. Nam mentio quidem diversarum positionum inspergitur, at nullam Mundana vel Cælesti fabrica applicatam legimus.

III.

Levitas Cælo adimi non debet.

Evincit id ipsum abunde 1. situs sublimitas, unde tanquam à fine recepta levitatis definitio sumitur. 2. Materie subtilitas & tenuitas, proxima Levitatis Causa & origo. Quid autem Scholastici? Occinunt in trivis angulisq; Peripati jactatam Cantilenam: Quicquid non ascendit nec descendit illud neq; grave neq; leve pronunciari meretur. Cælum neq; ascendit neq; descendit. Ergò. Respondeo 1. ad subiectum Majoris, id limitate intelligendum esse, de corpore scilicet, quod à loco suo naturali avulsus est. Sed ita vim amittit Minor, quoniam Cælum locum idoneum jam possidet. Præterea distingu: qua prædicatum Majoris inter ἐξω καὶ ἐνέσσειον, actum gravitatis atq; levitatis primum & secundum. Hoc quidem actus gravia demum aut levia sunt corpora, cum motu rectilineo ab uno termino ad alterum tendunt. Ille vero quia ex essentia subiecti immediate resultat, cum quiete etiam optime coherere potest. Quo sensu Qualitates hæc ipsi

Peri-

Peripatetici ad Elementa referre consueverunt in locis naturalibus constituta. Et nota est Regula. Negatâ operatione non statim negari debet potentia proxima. Taceo quæ de obliquo ignis sublunaris raptu simul & summa levitate vulgo docent. Si omnes omnino Elementorum affectiones è cælo sublatas cupiant, tollant etiam Quantitatem, figuram, diaphanitatem &c. quia & hac accidentia in Elementa & corpora ex eis composita cadunt.

IV.

Sphæram ignis Concavo Lunæ contiguam quò plures statuunt, eò invalidiora argumenta propugnant.

Ignem Elementarem aequè ac usualem nostrum & culinarem locum sibi quempiam in Natura theatro vendicare non inficiamur. Quicquid enim in impuro præter terram, aërem & aquam deprehenditur, nil nisi purus putus & simplicissimus ignis est. Hunc autem ab omni concretionem liberam peculiarem spheram, de qua multi fabulantur multi è Jesuitis & Scholasticis, sub concavo Lunæ absolvere, probatu difficillimum, ne dicam impossibile penitus. Ad sensus testimonium provocari nequit, cum ob summam partium tenuitatem sensum omnem effugere credatur. Ratione igitur sibi pugrandum censeant Antagonista, quam è Scalig: hoc cothurno syllogistico indutam proponimus: Omnis locus vel spatium, ad quod movetur corpus naturaliter, est suum corporis illius. Ignis movetur ad spatium supremum sub concavo Lunæ supra aërem. Ergò id spatium est suum ignis. Adducunt ad hæc nannula scriptura dicta, in quibus ignem calidum delapsum commemoratur, ut Gen. 19. Jehovah demisit super Sodomam & Gomorram pluviam sulphuris & ignis à Jehovah è cælis. 2. Reg. 1. Quod si vir Dei sum, descendat ignis de cælo

cælo & consumat te & quinquaginta tuos: illico descen-
dens ignis è cælo consumpsit eum. Iob. 1. Ignis Dei cecidit
è cælo, qui exardescens in pecudes & pueros consumpsit
eos. Nos R. καθ' ἕνα πῦρ πῦρ ad Sacra Oracula, Scriptu-
ram vocabulo Cæli non raro aërem designare, sicuti volu-
eres cæli Matth. 6. nubes Job 38. ros ibid: venti & to-
nitrua Cæli Iob. 28. dicuntur. Igitur flamma ille cælitus
delapse non magis probant Spharam Ignis Elementaris Lu-
na contiguam, quàm alii ignium acervi, qui ex aëre inter-
ram quandoq; precipitantur, calidis & sulphureis exha-
lationibus violentâ agitatione inflammatis, & ob pon-
dus, quod è compactione uberiori adipiscuntur, deorsum
prorumpentibus, vel quævis Meteora ignea in suprema
Mediâ aut imâ regione aeris conspicua. Trabes, faces, bo-
lides, Fulmina, scintilla & dracones volantes, ignes fa-
sci, lambentes &c. Quinimo minus longè, quoniam hu-
jusmodi extraordinaria incendiorum exempla miraculo
habet caruere. Quid quod sulphure quoq; commixta fuisse
dicatur flamma, quam ad extirpandam Sodomiticam gen-
tem Jehovah effudit. Quis autem tam crassorum est sen-
sum, ut hoc è fundamento Sulphureâ quandam Spharam
in sublimi statuat? In allato syllogismo utur præteream
qua ad elidendum Majoris velum alii Respondent, sum-
mam ignis levitatem in dubium non abs re vocantes (etsi
enim sursum ferri flammam concedamus, tamen supra
aërem illam protinus entis necessitas non est) Limito Ma-
jorem: Ad quodcumq; spatium corpus aliquod naturaliter
tendit, nec aliunde impeditur, id tanquam suum occupat.
Atq; sic itidem falsitate laborat Minor, quia ignis ad sui
conservationem perpetuum requirit pabulum. Unde mo-
do in acumen desinit, & figuram Pyramidalem represen-
tat, si sursum ascendat oleaginosâ materia, modo si à late-
re obiciatur alimentum, ut in urbium incendiis, in obli-

B

quum

quum rapitur, modò eodem subtracto plane evanescit atq;
 dissolvitur. Schola Conimbricensis negò Φύρον, pabulum
 saltem requiri extra spheram ignis propriam, ubi contra-
 riorum injuriis undiq; pateat (quasi lucta cum externo
 hoste vorandi stimulos igni adderet, uti animalia otio tor-
 pentia cibos adeò non desiderant ac laboribus exercita)
 nullius est momenti. Candela namq; ad calefactam for-
 nacem accensa non diutius absq; pabulo sustentatur quam
 in aère frigidissimo. Ignis qui in mediâ fornace ardet nul-
 lo hoste externo obsidetur. Idoneo vero alimento non in-
 diget? Perpendendū in super a quo nec prajudiciis corrupto
 censori relinquo, quam male nobiscum ageretur, si Corpo-
 rum Naturalium loca è Qualitatibus morricibus non ex
 usu & commoditate Natura dividenda forent. Sane hoc
 pacto, cum aqua ponderis gravitate à globo terreno mul-
 tum superetur, futurum, ut inundatione suâ nullam am-
 plius sedem incolatui animantium opportunam relinque-
 ret. Eius e. incommodi praevendi causâ sicuti aquâ certis
 littorum repagulis conhercuit divinum Numen, ita ignem
 quoq; nullibi seorsum collocare ipsi visum est, sed cum aliis
 elementis vel leviusculè confusum, vel legitimè ac perfe-
 ctè mixtum, ut in Cinamomo, Vriticâ, Pipere &c. Non
 decet autem Naturæ venatorem semel sanctum ab Opifice
 ordinem temerè immutare, quod est ὁμοίως τὸ πρὸς τὸν θεὸν
 ac sapientia gloriâ ipsi ambiguam reddere, sed δὲ τὸν θεὸν
 εἰς τὸ σωφρονεῖν monente Apostolo, largamq; Dei Pa-
 tris benignitatem, quod nostro usui inservire cuncta jus-
 serit, devotâ gratiarum actione venerari.

V.

Cœlum quoq; Empyreum merito suspen-
 sum habetur.

Cœlum Empyreum fictis fabulis produnt sicut esse ex-
 istimum.

rimum, capacitate maximum, igneo splendore coruscum,
Angelorumq; ac beatarum mentium in certa claustra di-
stributum domicilium vel, ut nonnullis placet, novem
distinctum monopolis, quorum ultimum plures contineat
Angelos, quam atomi in sole volitent. Octavum decuplo
plures, septimum vicissim decuplo plures & sic conseqv:
Quamquam de ista Cæli Empyrei structura taceat amplis-
simus tam Scriptura quam Natura liber. Quare & nos
tacere par est & æquum. Nec obstat quod in more posi-
tum fuerit Divini Flamini Amanuensibus, ut ἵο πῶ bea-
tarum mentium ambiguo cæli titulo insigniverint. Lo-
quuntur enim juxta Nazianzeni canonem $\alpha\upsilon\theta\eta\omicron\sigma\omega\mu\epsilon\tau\alpha\sigma$,
sed intelligi debent $\theta\epsilon\omicron\pi\gamma\epsilon\tau\omega\sigma$, veluti cum civitatis ima-
gine electorum gloria & beatitudo depingitur Heb. 11. &
domus patris, in qua multe sunt mansiones Joh. 14. Para-
disus Luc. 23. sinus Abrahe Luc. 16. salutatur, Item
quando Christus inquit Luc. 22. Ego dispono vobis, sicut
mihi disposuit pater meus Regnum, ut edatis & bibatis
super mensam meam in regno meo & sedatis super thro-
nos judicantes duodecimi tribus Israel. Regnum quippe
Christi non est de hoc mundo, sed $\pi\upsilon\epsilon\omicron\mu\alpha\tau\iota\kappa\omicron\upsilon$ atq; consistit
in felicissimâ Dei fruitione ac inde ortâ pace & tranquil-
litate mentis. Rom. 14. Imo cælum & terra peribunt, ut
novum cælum novaq; terra creanda sit. Es. 65. 2. Pet.
3. Apoc. 21. Nec oculus vidit, nec auris audivit, nec in-
cor hominis descendit, qua Deus preparavit diligentibus
se 1. Cor. 2. Es. 64. Sciamus igitur Electorum gregem
 $\alpha\gamma\lambda\omega\sigma$ $\kappa\alpha\iota$ $\kappa\upsilon\epsilon\iota\omega\sigma$ esse in manu Domini Luc. 23. Sap: 3.
Quinam vero locus vel in hoc vel in futuro seculo iis de-
stinatus sit cum nullâ ratione ostendi queat, nostrarum non
est partium curiose illum scrutari, sed viridi potius me-
moriâ recolamus effatum Scaligeri: Humana sapientia
pars est quadam æquo animo nescire velle.

COROL.

COROLLARIA.

- I. An Infinitum & vacuum ad Affectiones Corporis Naturalis pertineant? Neg.
- II. An in Characteribus, Sigillis vel Ceremoniis resideat vis quædam peculiaris medendi? Neg.
- III. An Atomi dentur in rerum Vniuersitate? Aff.
- IIII. An Qualitates Occultæ ex ιδιοσυγκρασία manifestarum proficiscantur? Neg.
- V. An formæ generentur? Aff.

HVMANISSIMO Dn. RESPONDENTI
Amico singulariter dilecto

*S*unt quos Vere novo terrestria sidera flores
Demolcent; aliis gramina læta placent
At Tibi delicia COELVM, Terrena perosus
En! Cœli faciem visere, FRATER, aues
Macte igitur superes flammantia mœnia mundi,
Quo summi possis noscere iectæ Poli.
Perge alacer Sophiam noctuq; dieq; vereri
Et tandem cingent Delphica ferra caput.

Gratulabundus adposuit —

PAVLVS SCHANDERUS.
Cottbusinus.

Königsberg. Diss., 1610/70

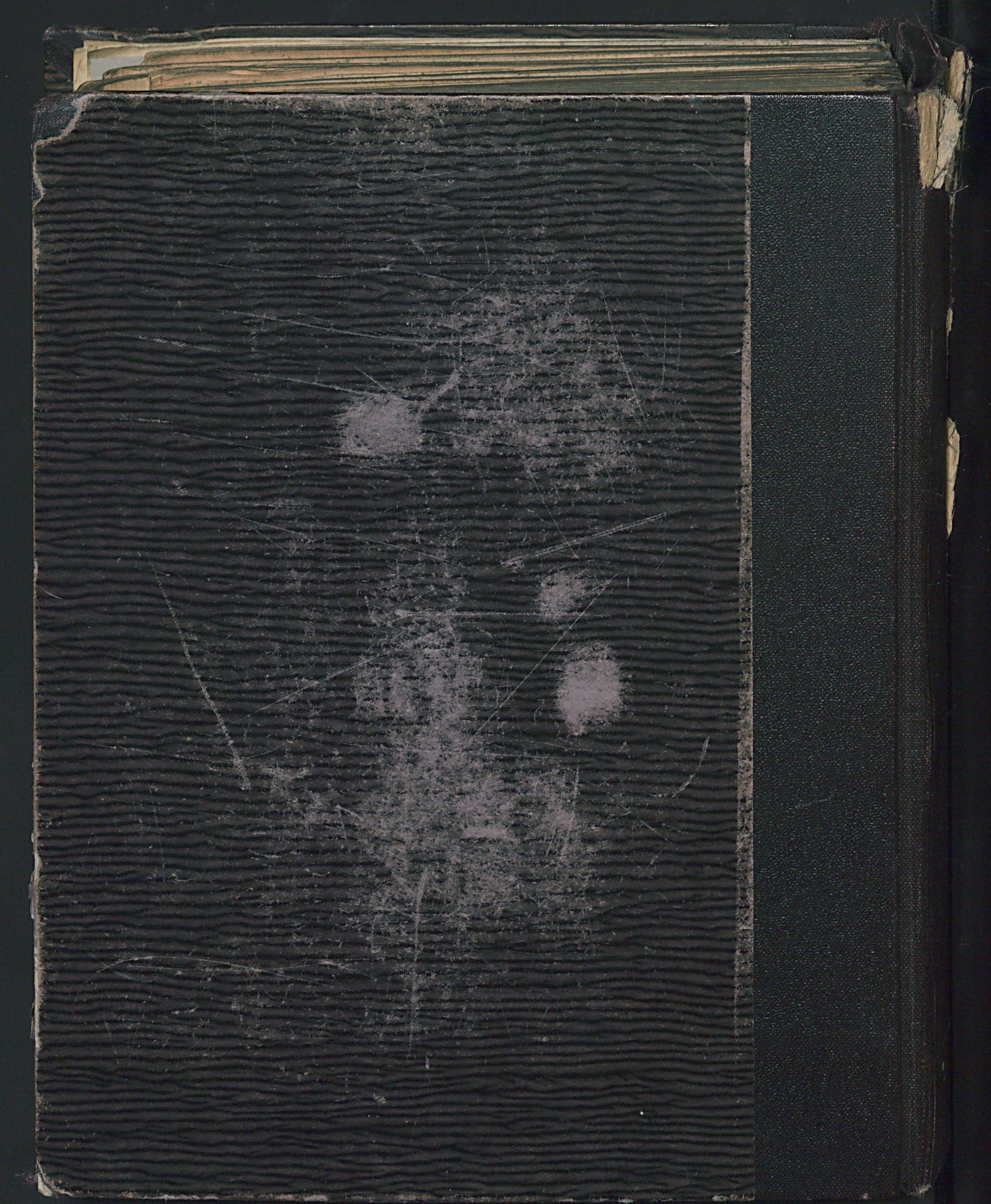
ULB Halle 3
004 398 270

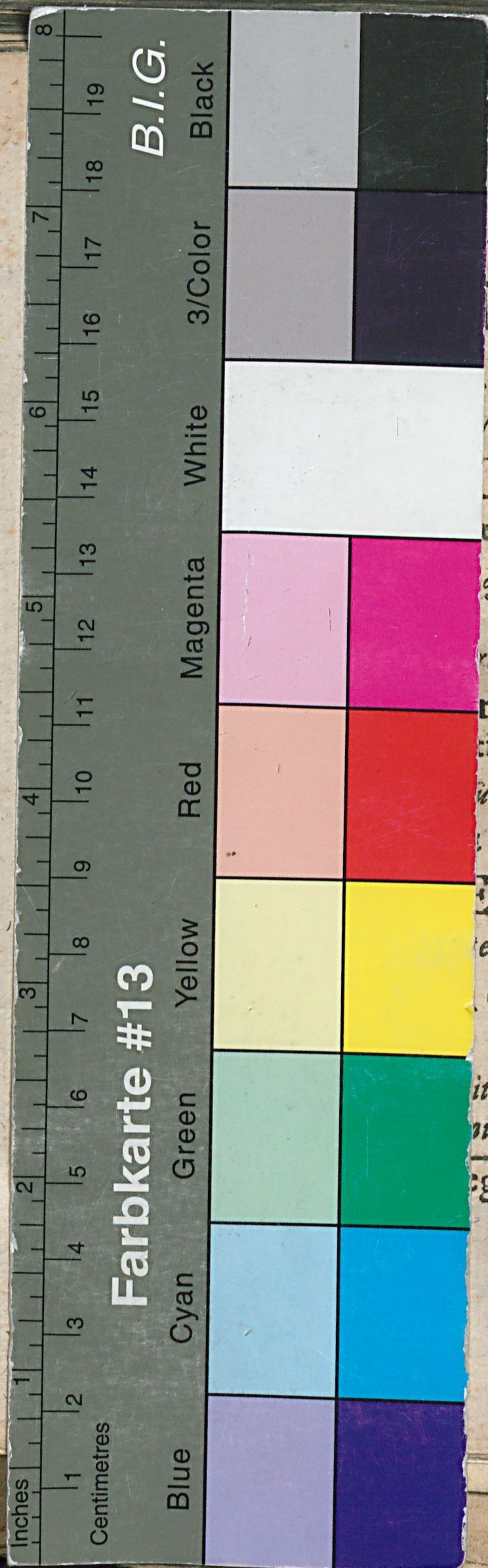


f
Sb.

VD 17







B.I.G.

Farbkarte #13

Blue

Cyan

Green

Yellow

Red

Magenta

White

3/Color

Black

1639, 3
M

ATVM
APHI.

CVNDA
e fundamento

Academia, Con-
s Philosophicæ
subjecta

LAGO

O HILLIO

itorio Philosoph:

gebadij. Ao. 1639.

