



Σιν. βιβλ.
1643, 1
19

NONNULLA
DE LUNA *ζήτηματα*

QUÆ

Amplissimæ Facultatis Philosophicæ
Consensu

Publicè examinanda proponunt

M. CASPARUS DEVITIUS

Pasvval: Pomeranus

PRÆSES

•

JOHANNES PFISTERUS

Sempronio - Ungarus

Respondens.

die *Novembris*

In auditorio Philosophorum

REGIOMONTI

Typis | Johannis Reufneri

Anno M. DC. XLIII.

19

MONNILLA
DE LUNA

QUE

Amplius Facultatis Philosophicæ
Contentis

Publice examinanda proponuntur

M. CASPARIUS DE VITIUS

Prætorius Pomeranus

PRÆSES

JOHANNES PERSTERUS

Septembris - Augustus

Responsiones

in

In archiepiscopio Philoſophorum

REGIONOMONTI

Typis Joſephæ Reiffert

Anno M. DC. XLIII.

88



§. I.



Mpense nobis commendat Philosophus Lu-
nam 4. de gener Animal. C. 10. ut & ειλ-
τω ηλιον saluret, δια το συμβαλλεσθαι εις ποσας
ταις γενεσις και τελειωσεις. Eo suo merito

plurima nobilissima allexit ingenia, quae eam contemplari ac-
curatius non piguit. Licet eorum vestigia lecturis, sub libe-
riorem aliqua revocare disquisitionem, super nonnullis nostrum
etiam adferre iudicium.

§. 2. Secundum solis lucem, maximò orbem hunc à nobis
habitatum illustrat luna lumine, quod quamvis non pauci Solem
eidem scenerari concedant, naturam tamen aliquam ipsi, si non
lucem, saltem luculam transcribunt. Veterum sententias praeter
alios Plutarchus lib. περι εμφανομενς πεσοσπς σελήνης & 2.
de placi: Philo: C. 28. ad nostram transmisi aetatem. Hodie
cum Reinholdo, Bartholino idem adstruere plurimi satagunt &
contrarium cum Keplero, aliisq; Veteribus (de quibus ad Plu-
tarchum lectorem remittimus) ac Neotericis eruditissimis assu-
mere, ratio & experientia consuadet.

§. 3. Berofus lunam dimidia parte lucidam vel semigne-
am professus, ex globi conversione fieri, ut lucida pars post cor-
pus latens paulatim magis magisque emergat, ait. Non inve-
nit multos haec quibus probarentur, & doctè Keplerus parte
Opti: Astrono p. 226. refellit, ejus verba adferre opera erit
precium. Poterat, ait, vel ex oculorum sensu advertere Bero-
sus, non semper easdem lunae partes lucere, sed ipsam terram gy-
rationis suae centrum circum eundo alias atq; alias Soli objicere.
Quam enim nobis in luna faciem ex macularum dispositione ima-

ginamur, illa successivè enititur in lucem, semperq; immobilis de-
orsum ad nos convertitur, luce transiit super sese condescens.
Est in occidentali lunæ margine, paulo supra oculum, versus
verticem macula nigerrima puncti instar, in mediâ & clarissi-
ma luce separata à maculis, ceu insula à continenibus, vix di-
giti latitudine ab extremo limbo distans; hanc ibi seu dividua
luna sit, seu gibbosa, seu plena, cernos. Circulus igitur illumi-
nationis primum illam attingit, post transit magis magisq; &
post plenilunium planè deserit, ut hinc pateat non semper eas-
dem partes in luce esse.

S. 4. Nos subscribimus Parmenidî, qui τὸν ἐν ἑσπέρῳ
πρόσθεν τὸ πλῆθος ἀστέων ἔστων, μέγαν φῶτος ἀλλοτρίου δεομένον dixit
lunam. Firmissimè ex Eclipsibus concludimus. Cuspis umbre
projectæ à corpore terreno abiit in multum spacium, hanc cum
ingreditur luna varios colores induit. Extremum enim
umbre cuspidem exiliorem in vaporoso orbe refracta lucula,
zenuiter licet, illustrat, quæ tamen cum crescente cuspide deficit.
In extremâ ergo cuspide hærens albicans, alius eam ingressa
cineritiam & rubicundam sese sinit luna. In umbram ab opaca
proximam, ceu densissimâ & obscurissimam progressâ, nigra o-
mnino facies nobis exhibetur. Sanè ut ut luna ἀστέων δολερό-
τερον, ἢ πύργος ἑλίου & βλάστη καὶ ἀδρανῆς etiam, ἐκ τῶ τῶν κρι-
εῖ διαφαίνεται καὶ διαλάμπει, μάλλον ἐπὶ παχύτητι τῶ σκοτάδες
ἀστέος, ut relictissimè concludit Plutarchus dicto libro. Quo in
loco ingeniosè eos constringit, qui umbram eam jacere, & ta-
men propriam lucem habere adfirmant. ἀστέων οὐκ ἀδρανῶν γε-
νέσθαι. τὸ γὰρ ἐφ' ἑωριστὸν οὐκ ἔλεγετο τὸ δὲ φῶς ἐ ποιεῖ οὐκ ἔστιν,
ἀλλ' ἀναίσθητον πεφύκε. Eadem Keplerus lib. c. p. 222. Theonî,
qui proprium lumen noctam lunam imbecillius statu-
it; Cleomedi, misceri lumen lunæ ex lumine solis & proprio;
Reinholdo, qui peculiare quoddam sed obscurum lumen ei tri-
buit, reponit. Si proprium esset lumen, clarius appareret
ex tenebris. Sic enim & lunæ à sole mutuatum lu-
men

men noctu clarissimum est, cum interdum vix oculos moveat. Profundam enim umbram ingressa nigrior apparet; altior & apogæo proprior rubicundior, ut & cum ad latns umbræ in septentriones declinat. Unde intelligitur, invenire lunam in umbræ marginibus lucem permixtam, quam hanc ipsam esse dico, quæ per aëris corpus refracta transmittitur.

§. 5. Hæc qui animo sciendi cupido & libero attenderit, nec ignoraverit in ipso aëris vaporoso orbe multiplicem suboriri refractionem radiorum solarium, facili negotio, quæ Reinboldus & ex eo Bartholinus tantopere urgent, dissolvat. Cur enim, quod Bartholinus movet n. 105. Astrolo. jam ruffo, jam nigro, jam utroque aut alio colore mixto in eclipsi solaris videatur, ex §. 4. intelligere, in proclivi, & ipse rubor, quem manifestissime convincere nos arbitrat, ex refractionibus provenit, unde Keplerus experientia edoctus p. 224. illustrationem lunæ à solis radiis, per aëris densitatem transmissis & intro versus axem refractis, eum dicit. Quæ de lucula in corniculata & novilunio notatâ regeunt, nulli molestiam facessent, jam dicta, qui rectè examinat; Eaq; ipsa eruditè exposuit ex Mastlini Disputa. de eclipsibus Keplerus p. 254. quibus si jungas observationem Kepleri Anno 1601. in Styriæ monte Seckel, satiabis animum. Quod n. 104. palmarium putat. I. Cor. 15. v. 41. ἀπὸ δὲ τῆς ἰσχύος, καὶ ἀπὸ δὲ τῆς οὐρανίας &c. Unde argumentatur: Alia est claritas solis, alia lunæ, alia stellarum. Ergo luna claritatem habet, nobis non adversatur. Claritatem habere nulli inficias imus; nativum lumen habere pernegamus. Claritas potest alicui adesse, licet subjektivè non insit, variis quod exemplis ex natura demonstratum irò possumus. Quod vero eiment ne in terrestrium & elementarium rectius quam caelestium naturarum catalogum transcribatur, si actu congenito lucida non sit, sed potentia

centia tantum luminis capax; nos quidem lubricam hypotesin
& φασματικὴν πείρασιν interpretamur. Si cum Plutarcho
& Patricio, aliisq; suam contendant opinionem, nihil obtine-
bit, quod lunam terram ætheream illi ipsi non differebuntur.
Ex Patricii proluxo discursu hæc tantum adijcio: Cur lunam
terram alteram dicamus, persvasibili non caret ratio-
ne. Nam quid mirum est, in æthere partem unam
feculentam constituisse, & crassam, in quam veluti fe-
ces ætheris omnes, Conditoris legibus, qui omnia
certis numero, pondere & mensura fabrefecit, con-
fluxerint? Sicuti & in parte mundi hylæa, fex omnis
in unam hanc terram confluxit undiquaq;

§. 6. Nativo ergo lumine quamvis careat, multo tamen
& copioso à sole illustratur, ut nocturnas faces toti huic sublu-
nari orbi præstet, quo nomine cum sole in Saeris etiam Lumi-
naris gaudet nomine. Ipsi enim radiis solaribus (excepto
eclipsium tempore) obiecta, semper ultra dimidium illustra-
tur, idq; ex Opticorum decreto nobis certum; Luminosum enim
sphæricum sphærici minoris plus illuminat dimidio. Imò ex alio
eorundem colligimus, contra quàm vulgi fert opinio, in
conjunctione plus illuminari, quàm in Oppositione, ut sic xas
ipias tantum verum, Lunam crescere cum à Novilunij tem-
pore ad plenilunium properat. Reipsâ lumine decrescit,
cum luminosum sphæricum sphærici minoris pro-
pinquioris plus illustret, quàm remotioris.

§ 7. Opacum ergo corpus lune, quod partem à sole a-
versam obscuram nobis obvertit, nec radios solares transmit-
tit, sed in propria sua umbra est, ut verè scribit Scaliger exer-
LXII. se. 1. Illud ipsum lunare corpus etiam lumine illustra-
tum varias nobis ostendit maculas. Hinc gravissima de luna-
ribus maculis orta disceptatio, quam omnes ferè Doctiorum
Physicorum & Mathematicorum libri loquuntur. Opacum cor-
pus

pus lunam dicere cum experientia & observatio jubeat, in ea inquiremus causam. Arbitramur verò insignem partium difformitatem in lunari corpore dari, quae omnes difficultates explicat; quas verò de reflexione ex speculo movet, ut solus sol videretur tantum, speculum luna si esset, destruit. Ne ut novam hanc sententiam damnes, vel Plutarchum cum multis veteribus eadem defendentem audi.

His enim suam περί Φαινομένων, σελήνης προσώπου sententiam dicto libro proponit ὡς περ, ἢ παρ' ἡμῶν ἔχει γῆ κόλπας ἰσὺς μεγάλας, ἕως ἐκείνην ἀνεπτύχθαι βάθει μεγάλοις καὶ ἐξέσει, ἢ ῥοφρὸν αἴρα περίχρυσιν οἰάμεθα, ὡν ἐπὶ τὸ εὐκαθίστην ἔδε ἐπιφανεί τὸ τῆ ἡλιῶ φῶς, ἀλλὰ ἐκλείπει καὶ διασπασμένην ἐπ' αὐτὰ τὴν ἀνάβασιν ἀποδίδασσι. Et eodem loco ἡ σελήνη πολλὰς ἀνωμαλίας ἔχει, καὶ τραχύτητας &c. Qui locus meruit dignè à quovis aestimari. Praclare omnino docet fulgores à magno corpore immisos etiam in multum spaciū (ἀξιολόγους ὕψισι verba ejus) invicem resplendere, reflecti, implicari posse, in maximos cum deferantur hiatus & anfractus. Quidam praecisè equidem negarunt, esse partium difformitatem in ea ullam, sed in nostro visione concipere varietatem; sed hoc rectè & prolixè erroris coarguit Plutarchus argumentis, Keplerus Astro. Operi. p. 246. observationibus. Firmat hic ipse Plutarchi sententiam, & colligit densissimum esse luna corpus, quod eximium cum recipiat à sole lumen, minimum tamen in profundum demittat; Apud nos enim resplendentium, quò magis quodlibet perspicuum, hoc minus repercutit radiorum. In hoc tamen in diversum à Plutarcho abit, quod hic maculosas partes aquam, lucidas terram censet; ipse contrarium probet, cum superficies aqueas plurimum resplendere, si juxta terreas apponantur, experientia ipse confirmatissimum habeat. Nolo cum Bartholino hac omnia fabulosa somnia & commenta ridicula (quo nomine ipse Parricij sententiam n. 245. Astro. in quâ non inepta aut improba censet

cenſet,) dicens, cum raritatem & denſitatem nondum firmè,
cum iis, quos ſequitur, probarit. Certius, denſum Lunam
corpus, & exiſtimo, immenſis anfractibus & rupturis omnia
non incommodè excuſari.

§. 8. Mutuatitium ſolis lumen cum nobiſcum commu-
nicet Luna, idq̄ non niſi calidum ipſa acceperit, calidam ipſius
vim pronunciamus, nec tantam, quæ contra adferuntur, vim
eſſe, ut humidam & frigidam eam eſſe, nobis perſvadeant. I-
pſum dum ſpargit lumen, calorem quoq̄, efficit licet tenuiorem,
quàm quem ſol producit. Quod nec Philoſophum latuit, unde.
4. de Part. animal. c. 3. plenilunii ἀδελυότερας υἰκτας διὰ τὸ
φῶς τῆς σελήνης; deficientis verò Lune χροὸν πυχρότερον καὶ ὑ-
γρότερον, διὰ τὴν φθίσιν καὶ ἀπέλειψιν τῆς σελήνης. 4. gene. ani-
mal. c. 2. nominat. Ucut fortè, quod ajunt, obrundatur lu-
men, omnem tamen calorem amittere, fruſtra pugnant, cum
& ſolis ſic lumen, nec unquam in repercuſſione radii mutantur.
ſtatuumus ergo Lunam non minus caleſcere, graduum tantum
differentiam dari. Nec improbamus quod Caſmannus Astro-
par. I. c. 12. cum Plinio adfirmat, calorem, quem excitant
lunæ radii, multò eſſe tenuiorem minoremq̄; quam ſo-
lis, à quo lumen ſuum mutuatur: ideo molliore &
imperfectà vi ſolvere tantum humorem, atq; etiã
augere, quem ſolis radii abſumant. Calefactio enim
omnis ſi ſit mollis & languida, commovet humorem
& humida reſolvit; ſi igneus ſit, carnes exſiccet, ut Plu-
tarchus loquitur l. 3. ſympoſi. c. 10. Ita dicatur humorum Do-
mina Luna, non quod vis ejus humida vel frigida; ſed quod ca-
lore ſuo debiliori in hac inferiora dum agit, humores quidem
ſolvit, ſed ſæpe concoquendis non ſufficit. Intelliges igitur,
cur non niſi poſt plenilunium cadere Architekti jubrãnt ligna?
Quem à novilunio ad oppoſitionis tempus ſolverat Luna humo-
rem, quantum potuit equidem, in plenilunio, quo efficaciffima,
ad

ad maturitatem deduxit; tertio & sequentibus à plenilunio diebus, jam debilior, unde multa eum relinquuntur eruditates. Hinc Gellius l. 20. c. 7. N. A. qua crescente lunâ gliscunt, deficiente luna deficere, ostrearum exemplo observavit, quas senescente Lunâ inuberes macrasq; ipsi hospes Annianus apposuerat. Quia ex ipsa terra varios exerabit vapores calfaciendo eam, quos eum dein attenuare nequit, in terra superficie relinquit, unde rosâ nocturnus aër. Id nec Poëta Alcman ignoravit; cum rorem ἀέρος ἢ σελήνης θυγατέρα dixit notans Plutarcho 3. Sympo. c. 10. Ita carnes citius putrescunt in Luna quam Sole, quam quaestionem circa loco excutit Plutarchus. Et cum plenâ Lunâ omnia succo turgeant, is sanè effectus frigiditati adscribi non debet, quæ humiditatem in optimum alimentum quæ cedat, non efficit.

§. 9 De Lunæ effectibus dum disquirimus, placet quædam de maris æstu adicere, quem pleriq; Lunæ adscribunt. Vid. Casmannus part. poste. Problema. Marino. Plutar. 3. de Pla Philo. c. 17. idem libro περὶ Φαιώνος. πρὸς Lunæ, Scaliger exerc. LII. Non jam attendemus ad Currentias, quas vocant, quæ diversorum ventorum violento impetu excitata, fortuito irruunt, & Nautarum consilia turbant. Mūsâ etiam vi illa exercetivâ, quæ, ut heterogenea ejiciat, etiam in malaciâ aliquo motu mare commovet, quam Strabonis observationi debemus, τὰ ἀντιώγια illam paucis videamus. Moveri certum est, non temerè verò scire experimus, à quo moveatur. Certus stasq; agitur progressionibus ac regressionibus. Igitur à certo motore. Interno an externo? Solus gravitatis motus internum habet motorem, formam: Iste autem cum ex contrariis sit compositus motibus, ipseq; in se diversus atq; etiam cessans: Si est ab intimo principio, jam mare animal est. Sola namq; anima, quamvis nec ea quidem omnis, mul-
B tiplez

tipler motor est. Quod si animal non est, extrinsecus
ei accidit motus hic. An vero hic omnis: ita dico o-
mnis, id est, segnior, ocior, procurfus, recurfus. *Ut Scali-
geri verbis excor. LII. hæc ponere liceat. Varia hæc sententia-
rum divortia reperimus, ut cui accedas, animus hereat. Maxim-
opere Scaligerum corripit, Telesium, Borrum exercuit, Pa-
ericium aliosq; difficultas rei ad varia deduxit dogmata, qua
probarunt, damnarunt, ut cognoscere licet ex Casmanni Pro-
blematis marinis. Lunam principem operam prestare, melior vi-
detur sententia, contra quam que movent Patricius & Ca-
simannus, parum promovent. Lunæ cursum enim sequi vel hinc
probabile, quod ea oriente & occidentis æstus incipiant, tantòq;
tardius incipiant, quanto longius illa provectora procedit serius.
In oppositione & conjunctione cur vehementius concitatur, mox
apponam, nunc præmitto qua ex Nautarum fide accepimus & a-
liorum observatione. Tempus bis senæ maximam partem con-
ficiunt hora. Sextâ enim affluere in Adriaticò, sextâ recedere
scribitur. Garumne fauces septenis occupat, quinis egreditur.
Ad Ginegam Æthiopiæ quaternis accedit, octonis recedit. Itæ
XII. hora recursum terminat. De Chalcidico Euripo, qui septies,
de Auferensi vel vicies currentibus atq; recurrentibus Patricius
respondet; in hoc quidem mare utrinq; nec tam latum, nec tam
profundum, & in ipso brevissimum esse, ut eam parva mole faci-
lius, atq; idè sepius motum cieat; in illo verò ab utroq; ostio &
latius & profundius esse, aut in Euripo etiam altiore esse a-
quam, ita ut tanta moles difficilius & assurgat & cursu recur-
suq; sese cieat. Cum ipsa vero Luna crescente & descrecente va-
riat hic furvor. Experiencia enim Nautas docuit, uno ante Lu-
næ cum Sole coitum, ipso coitus die, & duobus proximis, vehem-
entissimè intumescere & decumescere mare; IV, V, VI. Lunâ
minor motus; VII, VIII. (in quam prima quadra incidit) &
IX. Lunâ nullus animadvertitur, ut Mortuum tum mare vo-
citant Nautæ. X, XI, XII, incipit denno crescere, ut X. respon-
deat*

deat VI; XI, V; XII, IV à coitu die. XIII, XIV. (qui opposi-
tionis.) & XV. summa incrementa referunt, equalia novilunio: prima quadr a ultimam declarabit. Eadem legimus apud
Scaligerum: in quadris malacia est, calma vulgo dicitur.
In pleniluniiis turgidiora sunt maria. Hec eos refutant,
qui solem horum motuum autorem constituunt. Luna verò mul-
tam & principem operam vendicant. Incitator autem alicubi,
alicubi lentior. In Belgico littore plerumq; XVIII. pedum; ubi
autem arctas fauces ingreditur, multo etiam plus attollitur; in
Britannia ad Bristolum pedes attollitur LX; in Gallia ad S.
Michaelen etiam XC. Tota verò Australi Guinea & Africa
ora, Oceani parva incrementa, ut Petrus Martinez Jesuita
narret, in Syrtibus, qua in medio pelago, inter ferè Madegas-
car & Casteriæ continentem sunt, affluxum usq; ad hominis um-
bilibum esse; in continente verò è regione posito, altiorum ho-
mine non esse; dum affluxu accedit mare inter saxa rumpi: dum
verò recedit non arumpi. Ad urbem Temistitanum, in medio
regni Mexicani, duo esse feruntur, alter dulcis; alter salus, hic
fluxum & refluxum habet, alter verò nō. Causam varietatum al-
titudinis præter salsedinem, reddent vada brevia & impetus O-
ceani ab aperto & littorum coarctatio.

§. 10. Sed nec ipsum mare negligere fas, quod motus inter-
nas etiam suggeret causas. Salsedo enim efficere videtur cur ma-
re tot agitate moribus; nō dulcis, non alterius saporis aqua hunc
perferens sit motum. Salsedo enim calorem in se habet majorem,
& copiosiores ac potentiores alii spiritus, quam ullus alius humor.
Ab hoc agitur, ab hoc agitata fervere incipit, ut pronum sit
ad motum. Mare enim calidum esse & Philosophorum senten-
tiâ certum. 2. Meteo. c. 3. *Ἐξ ἧν αἰρ Ἀριστο. ἢ Ἐλάττω διὰ τὴν ὀ-
ἴαν* (subintellige ὀσχυρὰ φέρεται ἐν τοῖς ἰσθμοῖς) πᾶσα γὰρ ὄρα περὶ ἄρ-
ται ἐχρῆ δυνάμει θεομιότητος ἐν αἰσίοις. 3. verò Gene. animal aperte naturâ
calidum dicit mare, c. 11. ἢ Ἐλάττω ὄρα ὑγρᾶτε καὶ σωματώδης ποτῶν μάλ-
λον τῆ ποτῶν, καὶ θεομι τὴν φῶσιν ἐστ. Pluribus Philosophum hic se-
quitur

quitur unde *Ἐρεανλευνὸν τὸ τῆς θαλάσσης ἰδιώγ.* Quasi. Natu. 1. & 7.
τὴν θάλατταν ἢ θερμότης καλοῖσι ποικίλσαι scribit. Hic calor dum
 excitatur, quid mirum fluere & moveri undas? In plenilunio
 & novilunio rabido impetu ferri, ratio in aprico, quod majorem
 vim immittat calori salsa aquae insito; sic suo ingenio jam bulli-
 entem adjuvat, auget; tumescens æquor dum attollitur, ruic
 ad littora in quibus melius observare licet exasquantem rabi-
 em, quam in alto. Hæc res fortè nonnullis Nautis imposuit,
 qui ad littora tantum non in medio mari æstum dari adfirma-
 runt. In Oceano seu libero campo majori fremitu vagatur; u-
 bi ardius, impetus coercetur, qui & à minori mole imbecillior.
 In quibus nullus fluxus & refluxus, causam rectè referemus eò,
 quod angustiore spacio & littoribus undiq; ferè lacuum instar in-
 clusa, unde minor etiam Luna operatio, & aqua minus salsa,
 cum tanta dulcium copia ipsis immisceatur, ut in Caspium
 LXXX. flumina (quorum Araxes 40. ostiis, Volga. 70. in-
 greditur) & V. lacus; in Balicum verdè & Livonicum lacus
 LXXX. flumina ultra LX. sese exonerent, quæ frigidiora o-
 minino faciunt. Et Caspium ac Mæotis multo numero Mura-
 nas & Sturiones alunt, qui non nisi dulces amant aquas. Adde
 his insignem horum profunditatem, bituminosum in nonnullis so-
 lum, in Asphaltitè nimiam crassitiem, quæ Luna aliorumq; ope-
 rationes debilitant, & motui etiam incommodant. Quæ in
 Scalgeri sententia rejicit Patricius, quæ non omnia tamen ni-
 grum Thera meruerunt, discur sui referamus. Sunt qui faci-
 li modò rem explicare tentant, & ab oriente in occidentem,
 tanquam ab elevatiori in depressiorem se volvere aquas, locum
 putant; littorum obice exceptas refluerè; sed quomò-
 modo hæc cum staticis conciliare possint & certis
 temporibus, non video.

Μόνον τῶ θεῶ σοφῶ δόξα.

Königsberg. Diss., 16.10/70

ULB Halle

004 398 270

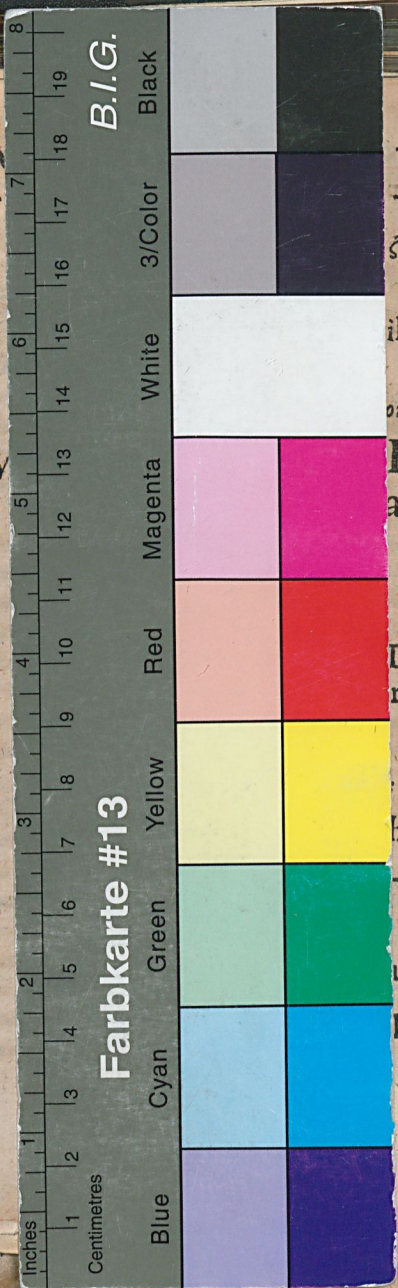
3



f
11 Sb.

VDA 17





B.I.G.

Farbkarte #13

1643,11
19

LLA

Στήματα

ilosophica

onunt

EVITIUS

anus

TERUS

rus

horum

I

ufneri

III,

