

THESES PHYSICO-  
CHYMICÆ,

De

METALLORUM  
CUM NATURA, TUM USU,  
EOQVE CUM PRIMIS CHY-  
MIATRICO,

*Quas,*

JEHOVAH OPT: MAX:  
ANNUENTE,

*Permissu Superiorum,*

In

Almâ Septemvirali Viadrinâ

PRÆSIDE

M. JOANNE FRANCCIO

Wolaviensi Silesio,

*ventilandas proponit*

DANIEL LUDOVICUS

Bernburgo-Anhaltinus,

Medicinæ Studiosus.

*Id. Februarij hora 7. matut.*



Typis exscripsit

MICHAEL KOCHIUS,

ANNO

Æræ Christianæ

M. DC. XXVII.



JLLUSTRISSIMO, CEL  
SISSIMOq; PRINCIPI  
AC DOMINO,

DN. AUGUSTO,  
PRINCIPI ANHAL  
TINO, COMITI ASCA  
NIAE, DYNASTAE SERVESTAE  
AC BERNBURGI &c. PRIN  
CIPIS AUGUSTIS  
SIMO;

Domino & Nutritio

Suo Clementissimo,

*Primitias hasce suorum studiorum*

In

Humilima subjectionis  
monumentum,

*Libat,*

*Offert,*

*Consecrat*

DANIEL LUDOVICUS

Autor & Resp.

THESIS I.



E Metallorum cum naturâ; tum usu in vitâ humanâ, & cum primis Medicinâ, disquisituri, meritò ab ipso nomine ordimur; *δέχῃ γὰρ, inquit Epictetus, παιδείσεως ἢ τῶν ὀνομαστικῶν ὑπίσχεσις.* Est autem metalli vox origine Græca, composita- que videtur ex *μετὰ* & *ἄλλο*, q. d. post aliud: reddente derivationis rationem Plinio, lib. 33. c. 6. quod una metalli vena non procul inveniatur ab aliâ. Id quod sibi quoq; velle videtur Vallesius Sacr. Philosoph. c. 49. *Μέταλλα*, inquit, q. *μετὰ ἄλλα γεγενημένα*, h. e. juxta alia genita; adnascuntur enim alia aliis, auro argentum & hoc plumbo. Immo, (notationis hanc annotante rationem Lœneisio præfecto minerarum Brunswicensium, in tractatu Germanico de Metallifodinis part. 1. p. 24. & 26.) quod semper viliora in meliora transeant & transmutentur, quamvis unumquodq; sua donatum sit essentiâ & formâ metallum, sub qua lateat tamdiu donec à DEO & naturâ meliore donetur. Nam, ut idem ait, natura semper intendit metalla meliora, nisi materiæ causarumq; reliquarum concurrentium vitio aut defectu impediatur: unde in mineris argenti, plus sæpè, minusvé auri quoq; continetur. Aliam ab hac proponit rationem Eustathius comment. in *ἰλ. α.* Homer. ubi, *Μέταλλα*, inquit, *λέγουσι, διὰ τὸ μετὰ ἄλλα πάντα ὑπινθηῖναι.* Sunt & qui *μέταλλον* deducunt *διὰ τὸ μέταλλαν*, sed minùs rectè; cum verbum *μέταλλαν*, ut & *μεταλλεύειν*, originem potiùs suam nomini *μέταλλον* debeat.

## II.

Est autem metallum corpus, in partibus terræ interioribus, ex exhalatione elementari, vaporosâ & siccâ, cum terrâ permistâ, in quâ tamen aqueæ partes reliquas vincunt, inclusâ, & maximè in lapidibus in unum coarctatâ, & concretâ, genitum, quod igniri, fundi, & malleo duci potest. Ita ex Philosopho lib. 3. Meteorol. c. 6, & Theophrast. lib. de lapidib. rectè definiri potest.

## III.

Vel. Metallum est corpus perfectè mistum, inanimatum, è succo elementari terrestri & aquoso, salino-sulphureo-mercuriali, calore cum subterraneo, tum astrorum excocto, frigoreq; congelato, in terræ visceribus genitum, & convenienti actu formali donatum, fusile & ductile, ad universi hujus cum perfectionem, tum ornatum, & hominum, cum in vitâ communi, tum Medicinâ, usum multivarium.

## IV.

Metallorum consideratio est generalis vel specialis. Arist. l. cit.

## V.

Ad generalem seu communem metallorum tractationem pertinet consideratio causarum, subjecti generationis loci & adjunctorum.

## VI.

Inter causas primo loco se offert materia: quæ qualis sit acriter inter se disceptant Philosophi. Nos, ut scopulos errorum declinare, & in veritatis portum feliciter appellere possimus, in nullius jurantes sententiam, medio tutissimi ibimus. Dividimus autem materiam, in remotam, propinquam, & proximam.

Remota





turâ, commistis & unitis genitus, illorumq; naturam  
æmulans, proximâq; potentiâ metallum existens, in  
quod & promptissimè abit & congelatur. Succo huic  
favet ratio: adstipulatur experientia. ILLA quidem, cum  
omnia metalla per ignis vim in liquorem & succum resolvantur,  
e succo primum liquido concrevisse, verisimiliter colligit: Et qui-  
dem hunc ipsum, e tribus illis natum credit, cum pyrotechnia bene-  
ficio in illa resolvatur; immò & ex illis unitis, coctis, digestis, cer-  
to artificio in unum succum elaboratis metallum, arte natura æmu-  
lâ, confletur. HÆC in fodinis argentum molle instar pultis,  
mox in verum argentum transiens, aquam ferruginosam sub dio  
in ferrum se coagulans, inveniri testatur: HÆC limum, in Sue-  
ciâ rubicundum, ex paludibus extractum, anni; in Misniâ (teste  
Matthesio) quinquenni, ad solem maturatione, ferrum probatiss-  
imum præstantissimumq; exhibere confirmat. HÆC deniq; testa-  
tum facit, omnia metalla ex materiâ lentâ, viscosâ & tenaci bu-  
tyro non absimili, ex pingui crassoq; vapore, ex sulphure & mercu-  
rio elevato, & cum aquâ salsa seu sale minerali resoluta, sibi invi-  
cem occurrentibus, genitâ, proximè oriri. Quæ quidem materia  
butyracea, à minerarum peritis, teste Matthesio in Sarepta, Magi-  
stro Degenbardo, Lullio & Autore arca aperta arcani artificio-  
sissimi, p. 47. & 80, vernaculo nomine *QBR* appellatur. Ea  
si extrahatur, vel in mineris per fissuras destillet, in massam seu sty-  
rias condensatur, & prout magis est excocta, eò perfectiora in se  
continet metalla. Addeam ex abundantia, hanc ipsam quoque  
proximam metallorum materiam asserere Philosophos acutissimos,  
Chymicos peritissimos. Illorum omnium instar sit Philosophus, ita  
καὶ ἐξαίρετος dictus, qui digitum huc intendisse videtur; priusquã,  
inquiens, metalla fiant, concreta exhalatione, singula horum sunt.  
q. d. priusquam metalla coagulentur, reverà ita elaborata est eo-  
rum materia, ex vaporibus elementaribus, ut proximè sit metal-  
lum.

lum, solaq; opus habeat coagulatione. Inter Chymicos Libavius, & Gebero, expresse nominat, succum metallarem, item aquam metallicam & terram subtilem: quanquam alias non negat, Sal quoq; Sulphur & Mercurium, immo & halitum elementarem, ut Aristoteles docet, suo modo esse materiam metallorum: Proximam itaq; hanc materiam, per succum metallarem indigitare veluisse, jure censetur. Alios brevitatis ergo non adduco.

X.

Forma substantialis metalli quæ sit, non minus controversum est: cum primis enim in formarum disquisitione & indagatone, similes sumus vulpeculæ Æsopicæ, lambentis vitrum, pulsem verò non attingentis; sæpeq; pro nucleo corticem arripimus, dum qualitates & affectiones, formarum signacula & fructus, pro ipsis formis agnoscimus. Sunt autem tres præcipuæ circa hanc doctrinam opiniones. Prima est eorum, qui planè ipsis formam substantialem denegant; inter quos Cæsalp. lib. 1. Perip. Quæst. q. 7. quos, cum metalla ex numero substantiarum excludant, qui in mediâ luce cœcutire non videt, nã ipse quoq; talpâ cœcior.

XI.

Alij formam substantialem metallorum animam statuunt, ut Cocus Spec. Philos. l. ii. c. 13. th. 3. ex Cardano, qui lib. 5. de subt. p. 272. metalla vivere docet. Rationes quas adducit Cardanus, Scal. exerc. 102. solvit. Videatur & Goclen. l. 5. disput. Phys. disp. 1. th. 19. & Timpl. lib. 4. Aψυχ. c. 8. q. 2.

XII.

Verior est eorum sententia, qui statuunt formam metallorum esse actum corporis inanimati metallaris, ex potentia materiæ eductum; per quem metallum est metallum.

Est.

## XIII.

Efficiens metallorū primaria, est vis μεταλλοποιητική  
 à creatore terræ indita: Instrumentaria verò, quoad ma-  
 teriæ metallaris generationem, digestionem, mixtionem  
 & formam metalli excoctionem, est Calor cūm exter-  
 nus terræ insitus, aut ab ignibus subterraneis communica-  
 tus, vel ab ipso cælo influens; tūm internus principio-  
 rum materialium: Quoad condensationem verò, cūm  
 interna principij salini vis coagulans, tūm externum  
 frigus.

## XIV.

Finis metallorum alius est respectu macrocosmi: a-  
 lius respectu microcosmi.

## XV.

Respectu macrocosmi finis metallorum est, uni-  
 versi cūm perfectio, tūm ornatus. Cum enim metalla  
 sint substantiæ, & in eorum numerum veniant, ex quibus  
 totum collectivum, videlicet mundus, constat; si hæc de-  
 essent, imperfectius omninò esse videretur universum.

## XVI.

Respectu microcosmi finis metallorum est usus va-  
 rius, cūm Politico-œconomico-mechanicus, tūm in spe-  
 cie medicus.

## XVII.

Usus politico-œconomico-mechanicus, ut vari-  
 us, ita notissimus est omnibus: Nam & ex his numisma-  
 ta cūduntur, sine quibus nulla commercia peragi; hinc ar-  
 ma conflantur, sine quibus bella commodè non geri; hinc  
 innumera instrumenta parantur, sine quibus artes mecha-  
 nicæ nullum opus absolvere, nec œconomia administrari  
 potest.

potest. Verbo ut dicam, nec toga, nec sagum, nec civitas  
nec pagus, nec publicæ neq; privatæ res, sine his esse, citra  
molestiam possunt.

XVIII.

Ufus medicus & ipse quoq; varius est: nam & cruda  
quædam, ex veterum pariter recentiorumq; instituto, &  
beneficio artis spagyricæ præparata, ac in magisteria, tin-  
cturas etc. elaborata, magno humani generis commode,  
ad sanitatem præsentem conservandam, labantem fulci-  
endam, prostratam & attritam restituendam, reparandam-  
que à Medicis adhibentur.

XIX.

Subjectus generationis locus est terra, ejusq; inte-  
riores sinus & cavernæ; cum primis verò montes, iiq;  
non porosi, ut arenarum sunt congestæ moles; sed so-  
lido terminati & conclusi saxo. *Nam & montes cavernosi  
magis sunt quàm planities, humidiores quin & ob crebriores fon-  
tes & calidiores ob ignes subterraneos magis frequentes. Hinc &  
flumina quædam aurifera: cum ex loco nativo, montium caver-  
nis quas alluunt & in quibus enascitur aurum, id ipsum suo impe-  
tu secum abripiant & protrudant.*

XX.

Adjuncta metallorum sunt cum communia, videli-  
cet variæ qualitates sensiles primæ & secundæ, quæ in sin-  
gulis diversæ; eminent verò inter reliquas, color, gravitas,  
durities mollitiesq;. Tum quæ propria veluti & specifica  
metallorum judicantur accidentia, ductilitas videlicet &  
liquabilitas. Quibus adijcimus transmutabilitatem, à qua  
transmutatio metallorum pendet.

XXI.

Color singulis metallis suus: Alius enim auro com-  
petit,

B

petit,

petit, videlicet fulvus, alius argento candidus, alius alijs metallis, pro diversa principiorum materialium proportionem & elaboratione, imprimisq; sulphuris digestionem & fixationem.

XXII.

Gravitas & ipsa suos habet gradus, majorq; esse videtur eorum metallorum, qui plus purioris mercurialis principij habent, minusq; alieni sulphuris & scoriarum, accedente debita materiae compactione. Nam reliquis omnibus ponderosius est aurum; hinc argentum & plumbum; dein cuprum; inde chalybs, mox ferrum; minimum vero ponderis est stannum. *Quae vero perfecta metallorum sit inter se proportio, vix perquiri potest, tam dissentientibus praesertim in hac parte artificibus, imprimis cum non tantum metallorum purorum ad se mutuo, sed & in suo cujusque genere aliqua ponderis discrepantia; sic, ut aurum auro, plumbum plumbo, gravius leviusq; deprehendatur, utut magnitudine conveniat, attestante Matthia Berneggero in fabrica instrumenti proportionum Galilei de Galileis. Interim tamen doctorum virorum observationes, hac in parte merito magnificimus, cum eo spectent, ut quam proximè in veritatis cognitionem deducant. Hujus generis est experimentum, quod habetur Tyroc. Beg. l. 2. c. 14. his verbis. Duc quodlibet metallum seorsim per aurifabrorum instrumentum, quo aurum in fila ducunt: deinde cum sunt ejusdem crassitiei, scinde illa ut equaliter etiam longa sint, & si, exempli gratia, aurum ponderabit 72. grana, argentum & plumbum, quodlibet nempe seorsim, non plus ponderabunt quam 36. grana, cuprum 30, chalybs 27, ferrum 26, stannum 25. Videri & possunt, quae in hanc rem, etsi aliquantum discrepantia, habet Neperus in Rhabdol.*

XXIII.

Duriora etiam alia, mollioraq; alia esse metalla, in confesso

confesso est, idq; ob eandem principiorum materialium  
diversam proportionem; quæ enim plus mercurij habent  
molliora sunt, duriora contra quæ plus salis & terrenarum  
etiam sæcum admistum continent.

XXIV.

Ductilitas est propria metallorum affectio, quâ o-  
mnia in laminas duci, et malleo attenuari possunt, or-  
ta ex humidi glutinosi cum sicco convenienti con-  
temperatione.

XXV.

Liquabilitas est, quâ metallum ignis vi, ita solvi ap-  
tum est; ut cōsistentiam succi aut olei cujusdã referat;  
quam tamen ab igne remotum, iterum exiit, pristinamq;  
faciem & habitum naturalem resumit.

XXVI.

Transmutabilitas est, quâ communis metallorum  
materia, in certo aliquo metallo, imprimis imperfe-  
ctiore, jam coagulata, determinata, & suâ peculiari  
formâ donata, ita alterari & mutari apta nata est, ut  
alterius formæ commodum & adæquatum subje-  
ctum, priori depulsâ, fieri queat, id quod præstat ars  
spagyrica in metallorum transmutatione. *Hic verò acerri-  
mus conflictus, negantium ex una, ex altera parte affirmantium  
transmutari posse metalla. Nos à posterioribus ratione & experi-  
entia convicti stamus. Vtram vero huc in aciem producemus? Sanè  
ut instituto serviamus & simul brevitati studeamus experientia  
pbalanx sufficiat. Etsi enim non nullæ sunt rationes, quæ verita-  
ti patrocinantur, faciliùs tamen, promptiusq; gignit assensum ocu-  
laris demonstratio. Namq; hic*

*Non opus ingenio est, oculi, te iudice, vincant,*

B 2

Te, in-

Te, inquam, qui plus quam Vatiniāno odio prosequeris transmuta-  
tionis hoc artificium. Dabimus ergo ex Heliophili à Percis seu  
R. E. J. disquisitione, de Heliā artistā aureo sanè tractatu, & qui  
maximè in hoc argumento expediendo insumitur, exemplum  
transmutandi argentum in aurum. Sed heus lucripeta, non tibi  
hic offam obrudit Autor, sufficit artis veritatem, naturāq; vim  
demonstrasse. Rem ipsam hoc modo aggredere. Rec. Plumbi p. j.  
quod liqueat in crucibulo, super carbonibus accensis; postea cum  
pyrolabe exime crucibulum, & priusquam plumbum congelascat,  
immitte tantundem Mercurij crudi & vivi; ac leniter agita ba-  
cillo. Habeas deinde sulphuris communis item p. j. quod fluat in  
alio crucibulo, cui fuso injice frustulatim superius malagma coa-  
gulatum, ac agito spatula, & cave ne sulphur flammam concipiat,  
aut aduratur, priusquam omnia inieceris. Inde spontè refrigera-  
tum tere super marmore, & iterum crucibulo impositum funda-  
tur, donec comburatur sulphur, & materia imposita tantisper  
fluat, ut in virganz effundi possit metallicam, similem antimonio  
fuso & friabilem. Hujus trita Rec. p. j. & argenti laminati p. j.  
& fac stratum super stratum in crucibulo, & de super minutum  
pistum vitrum venetum imponatur ad spissitudinem digiti, nec ni-  
mium repleatur vas, ne vitrum effluat. Ita per hora spatium con-  
tinuò fundantur omnia, igne intenso, ut vitrum & reliqua sint in  
fluxu continuo. Postea permittite infrigidari, & diffracto crucibulo  
exime regulum in fundo, & compone cineritium, cui imponatur  
plumbum de more, donec intense curret, inde emitte regulum, &  
fulmina more aurifabrorum, donec argentum mundum subjace-  
at. Id laminatum vel granulatum, mox in aquam fortem immis-  
sum, & dissolutum, nitellas auri profundet, quae pulveris nigri  
instar ad fundum subsidebunt, quas elotas aqua tepida in crucibu-  
lo ignias & fundas, & habebis micas auri veri, naturalis, puri  
puti, omnes proprietates & examina auri naturalis, tã in medici-  
nã, quam in reliquo usu sustinentes. Hec R. E. I. cui alia subjungit,  
qua.



qua in autore videri possunt. Aliorum metallorum transmutationes vide apud Untzer, Anatom. Spagy. Mercur. l. 1, c. 17. Libarium Alchym. l. 2. tract. 1. c. 19. Dauber. Thes. Phys. de corpor. natural. transmutat. Alia exempla, & quidem eorum, qui veram lapidis Philosophici preparationem novèrè, (inter quos, Alexander Setonius Scotus, de quo Johannes Wolffgangus Dienheimius J. U. & M. D. in tractatu de Medic. Universal. & Sendivogius, apud quem Crollius (qui eum, praefat. Basil. Chymic, Helioantharum Borealem vocat) tincturam lapidis philosophici, ejusq; vim stupefscens vidit) brevitatis ergò, consultò omittere cogimur.

XXVII.

Et hæc de consideratione metallorum generali sufficiant: sequitur specialis. Est itaq; Metallum vel perfectum vel imperfectum.

XXVIII.

Metallum perfectum est quod materiam metallorum communem, perfectius elaboratam, digestam, depuratam, maturatamq; & præstantiore insuper formâ donatam obtinet. Estq; Aurum.

XXIX.

Aurum est metallum perfectum, ex succo metallarum rubeo, omnium exquisitissimè misto, perfectissimè digesto elaboratoq; & purissimo, in quo paribus ferè momentis partes salino-sulphureo-mercuriales concurrunt, concretum. Confertur inter sidera soli, in homine cordi. Quo de Crollius. Quod sol in caelo est, in animalico cor, in vegetabilibus vinum, id inter mineralia aurum. Atq; hæc de causa, ut ait Kerner. in tetrad. Chymiat. prisci sapientes uno eodemq; caractere hieroglyphico, & solem caelestem, & solem hunc

*mineralem denotare prudenti consilio voluerunt. Veteres enim, ut ὡς ἐν πρῶτῳ hoc moneam, metallis characteres & nomina cælestium planetarum, quibus etiamnum frequenter Chymici utuntur, impertiti sunt, non quidem fortuito & cæca quodam impetu, & inani ineptæve persuasione; sed quod singularem utriusque cognoverint singularem correspondentiam.*

XXX.

Auri affectiones, ex quibus dignitas ipsius elucescit, præcipuæ sunt: color solis æmulus, summa gravitas, ductilitas, constantia & soliditas.

XXXI.

Color solis æmulus, ortum suum debet perfectæ materiei puritati & digestioni.

XXXII.

Summa gravitas auri est, quâ auri par quantitas, omnium aliorum metallorum pari quantitati præponderat; à summâ densitate, & compactione materiæ, quæ in auro, quia nullo alieno & recrementitio sulphure, ceu reliqua metalla, scater, & quasi discontinuatur, major est, ortum habens. Hinc est quod cum omnia metalla, hydrargyro, ceu aqua ligna innatent, ob minorem materia densitatem, & sulphuris alieni copiam, solum aurum mergatur & subsidat; quia, ut ait Bernh. Trevis. nihil aliud est, quàm mercurius digestus, non quod nullum sulphur & sal ad solis constitutionem concurrere velit; sed ut indiget, aurum non inquinatum alieno sulphure. Nam & ipse mercurius suum in se sulphur continet.

XXXIII.

Summa ductilitas est, quâ ob tenacissimam materiæ cohærentiam, ex temperie exactissimâ humidi & sicci ortam, in longè tenuiores laminas, quàm ullum reliquorum metallorum duci potest.

Summa

## XXXIV.

Summa constantia, durabilitas & soliditas auri est; quæ nullum senium & æruginem, ceu reliqua metalla sentit, vim ignis constantissimè sustinet, nec ullo pacto in fumos & favillas abit, ob temperiem & puritatem materiæ, quæ constat, summam. Experimentum hujus constantia se fecisse testatur, Gasto Claveus in suâ Apologiâ, Unciâ una auri, itemq; argenti (hoc enim auro proximum) puri, duobus vasculis testaceis separatim inclusis, ijsq; in fornacem vitriariorum positis, & per duos integros menses ibidem relictis, nocte dieq; continuo materiâ in illis liquatâ & fusâ, quâ tandem extractâ, dicit, se deprehendisse, aurum ne minimum quidem de pondere suo amisisse, argentum verò decimam tantum partem. Videri etiam potest experimentum Job. Bapt. Porta in ipsius Magia naturali.

## XXXV.

Ufus auri in communi vitâ notissimus est: Hinc enim nummi, vascula, annuli & alia conficiuntur & concinnantur: Hoc pictores figmenta sua exornant. Inauratio hoc modo perficitur. Rec. Auri limati aut laminarum auri tenuissimarum drach. j. Mercur. viv. unc. j. F. l. a. Amalgama, ut vocant, hocq; perlita vasa, prunis imposita, tamdiu ibidem relinquuntur, quousq; ardor ignis, Mercurium fugarit, auriq; fulgor reluceat: qui ut illustrior evadat, vasa urinâ puerili abluuntur. Fit autem Amalgama hoc modo. Auri limatura aut folia in crucibulo ad ignem posita, tamdiu ibi relinquuntur, donec rufescere incipiant; sed non liquecant; intereaq; in alio crucibulo argentum vivum igni apponitur, sed non propè, ut tantum calefiat. Hinc ablatis ab igne crucibulis, miscetur hydrargyrum cum auri limaturâ, ligno aliquandiu terendo: mox in scutellam aquæ plenam injicitur & fiet Amalgama. Pictores ad suum usum aurum ita molunt, seu præparant. Sumunt Amalgama ex auri p. j. & hydrargyri, p. iiij, paratum, Mercurijq; quantum possunt, per corium exprimen-

*primendo, separant, quod de amalgamate in corio restat, cum sulphuris prius optimè contriti parte media conterunt, atq; inde in vase ferreo, probè cooperto, tamdiu igni exponunt, quousq; totum sulphur combustum, & id quod relictum flavum colorem induerit: deniq; refrigeratum, in paropside aqua plenâ toties lavant, donec color arrideat, & ad usum servant.*

XXXVI.

*A Medicis in usum adhibetur aurum, cum crudum, tum spagyricè elaboratum & præparatum.*

XXXVII.

*Crudum, cum à veteribus, tum etiam à recentioribus quam plurimis ijs admiscetur medicamentis, quæ cordi, vitaliq; facultati roborandæ, exhibentur: qualia in dispensatoriis & officinis plurima reperire licet.*

XXXVIII.

*Spagyrici ex auro varia, eaq; egregia, conficiunt medicamenta, quæ magno cum fructu, ad cordis vires fulciendas & conservandas variosq; morbos, ob insignem, quâ pleraq; pollent, diaphoresin, abigendos adhibentur. Sic Theophrastus ex auro parat vitriolum, Sulphur, Mercurium, arcanum, magisterium, liquorem, quintam essentiam, Elixir, Balsamum, Crocum, tincturam, & quod omnium vices & vires supplere potest, aurum potabile. De quibus singulis videantur ejus scripta & Querc. tetrad. Nos ex magno medicamentorum, quæ ex auro parantur, numero, unum atq; alterum, pro nostro instituto & modulo adducemus, reliqua obiter saltem innuisse sufficiat. Priusquam autem hoc faciamus, monendum, aurum non nisi purum & ab omnibus sordibus, reliquorumq; metallorum mixturâ purgatum, adhibendum; id autem consequimur, fusione ejus per antimonium, de quâ Tenz. ἐξέγ. Chymiat. p. 3. s. 1, vel per cammentum & aquas regias purgatione, de quibus Beguin, l. 2. c. 16.*

*Ut au-*

Ut autem ad rem ipsam accedamus, vitriolum ex auro parare docet, Parac. Tom. 6. lib. de mort. rer. natural. Begu. Tyr. l. 2. c. 17. Guido magnus de monte in thesaur. Chymiat. Sulphur auri Parac. & Guid. l. c. Mercurium auri Vnzer. in Anat. Spag. Mercur. c. 15. Guido l. c. Quercet. de medic. Spagy. prepar. c. 7. Inter alias verò preparationes, ut vel imprimis huc adducamus, aurum fulminans diaphoreticum, (quod Magisterium auri appellat Tenz. i. p. 2. s. 2.) stupenda ejus vis nos impellit, quâ,

Dum flammâs Iovis & sonitus imitatur olympi, uno alterove atomo accenso, nec sursum ut pyrius pulvis impete suo vergit, & vel solida metalla perforat, maximam in omnium mentibus gignit admirationem. In medicinâ verò insigne sudorificum Bezoardicum præbet, dosi granorum iiij, v. vj. in convenienti vehiculo. Quin & ad alia ex auro paranda inservit, ut Crolio ad aurum potabile, Beguin. ad diaphoreticum inde conficiendum. Paratur autem in hunc modum. Rec. Auri in lamellas ducti & forfice minutim concisi drach. j. hanc in phiolâ apertâ, ad lentum calorem, in aqua regia, ex nitri & salis armoniaci partibus equalibus parata, quantitate sufficienti, videlicet unciâ unâ solve. Solutioni in vitro ampli orificij & capaci, guttatim ob ebullitionis vehementiam, in funde olei tartari per deliquium parati, uncias duas, alternatim etiam aquam puram fontanam affundendo, & vitrum interdum leniter movendo. Mox quiescente paululum vase, calx auri ad fundum descendet. Deple aquam supernatantem claram per inclinationem, aliâq; sæpius eluendo edulcora, & citra calorem vel ignem leviter exicca, & paratum habebis ceraunochryson seu aurum sclopetans mirandarum virium. Porrò ex auro tincturæ seu magisteria potabilia, ut alij vocant, parantur, quarum hinc inde varia habentur descriptiones: ut apud Parac. in chirurg. magna. Querc. l. supra cit. Sennert. Instit. Medic. l. 5. p. 3. s. 3. c. 9. quo etiam præstans illud eximiumq; vellus aureum Cla-

C

um Cla-

um Clariss. Johan. Weidneri p. m. quod habet Beguin. videtur referendum. Nonnullis arridet hæc tincturæ præparatio. Rec. Succu citri per chartam bibulam transcolati, Spiritus salis optimè rectificati, ana Unc. iij. Auri solati drach. j. stent in digestionem in B. M. vel post fornacem per mensem. Abstrahere mensuram donec aurum instar sapa subnigra restet. Affunde spiritum vini optimum, digere donec in summè aureum tingatur colorem. Dosis est cochleare unum in morbis desperatis, animiq; deliquis. Deniq; aurum potabile variis modis paratur, & magnà adhuc sub iudice lis est, quæ ejus legitima sit parandi ratio. Interim tamen, cum ad veram legitimamq; ejus præparationem penetrare non possimus, cum successu utimur haud contemnendo, ijs præparationibus seu magisteriis, quæ à magni nominis viris, feliciter usurpata hætenus sunt, ad quæ non immeritò referimus, tot experimentis comprobatum Francisci Antonii Londinensis Medici aurum potabile seu Magisterium ex auro, cujus descriptionem, enigmatica tamen verborum serie contextam exhibet autor c. 4. libri sui quem Medicina chymica & veri potabilis auri assertionem appellat. Atq; illam quidem enigmatica illà larvâ delectâ, ut quidem eam, à fide dignissimis, chymiatricis peritissimis viris, quibus ab ipso Antonio communicata est, accepimus, hic exhiberemus; verùm brevitatæ ergò, & ne dum theses scribimus, magnos nimis commentarios, concinnare videamur, omittere cogimur. Alias præparationes auri potabilis vide in Guid. magni de monte thesaur. Chymiat., Tenz. & Sey. in Angel. Sal. Ternar. Tyroc. Begu. & à Barth. & Gluck. edit. lib. 3. c. 2. Libav. Syntag. arc. Chym. lib. 2. à cap. 10. ad 20. & Apoc. Herm. p. 2. c. 19. Kerner. tetrad. Sect. de auro. Cælo Philos. Ulstad. Reusn. de Scorbuto. & aliis quamplurimis.

XXXIX.

Hæc de auro metallo perfecto: Imperfectum metallum est, quod materiam metallicam, minus quam perfectum

Quum

etum elaboratam, digestam & unitam, ignobilioreq; formâ  
præditam obtinet, estq; purius vel impurius.

XL.

Purius est Argentum: quod fit ex succo metallari  
purior, albicante, melius elaborato & diligenter per-  
misto, ita tamen, ut partes mercurio & sali analogæ  
superent sulphureas. Confertur inter sidera macroco-  
smi Lunæ, cujus nomine, à Chymicis frequenter appella-  
tur, ejusq; caractere designatur. Inter partes microco-  
smi correspondere cerebro, eiq; dicatum putatur.

XLI.

Uusus in vita communi proximus auri usui, nam &  
hinc numismata cuduntur, & ornatus gratiâ hoc alia perli-  
nuntur, pingunturq;

XLII.

Ut medicinæ locum tenere possit, in affectibus  
cum primis cerebri & nervorum, quorum virtutem speci-  
fica quadam vi roborare creditur, variè à peritis Chymicis  
præparatur. *Huc referendus est liquor Lunæ viridis, Parac.  
Tom. 3, l. 2. de virib. memb. & Johannis Hartmanni, Chymia-  
tri Marpurgensis, secretior, quem ipse pro Serenissimo Rege Polo-  
nia paravit, qui certè insignium est virium, & inter prima nota  
medicamenta, ex argento confecta, referendus. Descriptionem  
ejus apponere prohibet prolixitas. Pertinent item huc varia tin-  
cturæ ex argento confecta. Exemplum tale esto. Rec. Lima-  
tura Luna seu argenti q. p. eiq; admisce salis urina volatilis, vel  
Spiritus urina optimè rectificati quantitatem sufficientem, & in  
lenissimi caloris digestionem per diem naturalem relinque. Abstra-  
cto per distillationem spiritu seu sale, argenti calcem in fundo re-  
peries, colore caruleo. Extrahere affuso spiritu vini tincturam,  
quam vel spiritui immistam relinquere poteris, tincturæq; nomine*

C 2

ad usum

na usum servare, vel si ita placuerit, illum destillatione iterum se-  
parare, & tum in vitri fundo reperies pulverem seu magisterium  
argenti, colore caeruleo amoenissimo. Ab hac preparatione non mul-  
tum abludit tinctura luna Clarissimi Sennerti lib. 5. p. 3. s. 3. c. 9.  
Instit. Medic. ex lunâ per mercurium sublimatum calcinatâ, be-  
neficio menstrui, ex sale urina volatili & spiritu vini digestionem  
unitis, parati, confecta. Item illa, quam Begu. Tyr. c. 16. adjecit  
Gluckrad, per spiritum vini, in quo salis armoniaci aliquid fuerit  
solutum, ex limatura luna parandam. Usus harum tincturarum  
precipuus est, in cerebri affectibus, si earum gutta aliquot, in ve-  
hiculis convenientibus, exhibeantur: sed & reliqua membra prin-  
cipalia confortant; secundumq; omnino inter metalla obtinet lo-  
cum argentum, aurumq; emulatur. Tandem quomodo resolvatur  
argentum in mercurium docent Unzer in Anat. Spag. Mercur.  
c. 15. Guid. in thes. Chym. & Begu. Edit. Barth. l. 2. c. 13. Tyr.  
qui & usum ejus in re medica explicat. Plura qui de hoc metallo  
scire hâvet, legat Libavium, Mylium, Guidonem, aliosq; rei chy-  
mica & metallica scriptores.

#### XLIII.

Metallum impurius est, quod ex materiâ metallicâ im-  
puriore, & præterea minus fixâ & constanti, concretum,  
facilius vel difficilius liquatur duciturq;.

#### XLIV.

Facilius malleo cedit, & igne liquatur Plumbum,  
quod duorum est generum; aliud album dictum, quod usi-  
tatori nomine Stannum appellamus: aliud nigrum,  
quod communiter plumbi nomine venit.

#### XLV.

Stannum est metallum imperfectum, impurius,  
facile ductile & liquabile, ex succo metallari impuri-  
ore albicante, mediocriter elaborato & misto natum,  
ita



ita tamen, ut partes mercurio analogæ reliquas exuperent. Confertur inter sidera Jovi in humanis partibus Epatis.

XLVI.

Stanni quatuor enumerat genera Beguin. lib. 2. c. 13. Tyr. *Primum* purum, quod Anglicanum, dulce, & Cornubianum vocant. *Secundo* commune, quod plumbum admistum habet. *Tertio* tinnulum, quod factitium est, & ex centum libris stanni puri, mixtis cum quatuor libris cupri electissimi, & duabus libris reguli martis benè purificati paratur. *Quartum* dicitur glaciale. Verùm si rem, æquâ lance expendamus, primò tantùm per se & propriè nomen stanni competit; reliquis non nisi *ὀμόνομος*, et si vulgò quoque ijs attribeatur.

XLVII.

Ufus in vita communi præcipuè mechanicus & æconomicus est, ad vasa vel ex eo conficienda, vel ex alijs metallis, videlicet ferro & cupro confecta, incrustanda seu inducenda.

XLVIII.

Spagyricè ex stanno varia conficiuntur medicamenta, cum ad epar, tum ad alia inferioris ventris viscera spectantia. *Ad Epatis affectus & imprimis obstructions commendatur* Bezoardicum Joviale, quod ita paratur. *Rec.* Reguli antimoniij sine Marte facti *Unc. vj.* cui in crucibulo fuso adde stanni Anglici purissimi, simul in alio crucibulo fusi, *Uncias iij* ita ut fiat *mistura*. *Postea in marmore reduc in pulverem subtilissimum, cui adde mercurij sublimati purissimi Unc. x.* ac ex retortâ butyrû inde prolice, ignis observatis gradibus, quod, per tertiam destillationem, cum spiritu nitri fige. *Postea calcina, ignitumq. pulverem in spiritu vini extingue & sicca. Serva. Pulvis erit griseus, qui à gra-*

no uno ad duo vel tria exhibitus potentissimè movet sudores, ad o-  
mnia maximè poluxens & ad obstructions epatis maximè.  
Hartman. in not. ad Croll. Begu. Tyr. l. 2. c. 12. Ad uterinos affe-  
ctus ex stanno sal seu magisterium, ut quidam vocari malunt,  
confectum plurimum commendatur. Id quomodo ex lege artis  
parandum sit, perspicuè docent Begu. Tyr. l. 2. c. 17. & Sennert.  
Instit. Medic. l. 5. p. 3. s. 3. c. 15.

XLIX.

Plumbum est metallum imperfectum impurius,  
facilius, ductile & liquabile, ex succo metallari albi-  
cante impuro & minimè fixo, in quo partes mercuri-  
ales impuræ reliquas superant, concretum, & à stanno  
in eo ferè solum differens, quod illo minus excòctum elab-  
oratumq; sit. Saturno hoc confertur & lieni.

L.

Ufus hoc seculo, quo effusà effrenatâq; licentiâ Mars  
& Bellona passim grassantur, præter alios, maximus fre-  
quentissimusq;, ad fulmina bellica.

LI.

Spagyrici ex eo imprimis saccharum, quod vocant,  
ex eoque oleum ad externos maximè affectus concinnant.  
Saccharum saturni seu plumbi, quod & sal, butyrum, mel, magi-  
sterium vocant, quomodo paratur docent Crollius in Basilic. ehy-  
micâ inter externa, Beguin. l. 2. c. 17. Sennert. instit. l. 5. p. 3. s.  
3. c. 15. Ex eo oleum seu balsamus conficitur hoc modo. Rec.  
Sacchari Saturni q. p. solve, loco calido, in spiritus Terebinthina  
quantitate sufficienti in rubedinem claram; hanc destilla per re-  
tortam in excipulum vitreum in arenâ, igne primum lento, donec  
spiritus Terebinthina prodierit: quo ablato, aliq; apposito vase re-  
cipiente ignem auge paullatim, donec & fortissimum adhibueris  
& prodibit balsamus seu oleum præstans; in vulnibus, ulceribus  
cancro,

cancro, polypo, noli me tangere &c. Hartm. in notis ad Beguin. De  
Saccharo quoque Saturni Spiritus inflammabilis stillatur. Prepa-  
rationem ejus docet Beguin. l. 2. c. 4. Tyr. Porro minium quoque  
& cerussa ex plumbo constantur; illud quidem, plumbo ut ignis  
ad rubedinem calcinato, ut docet Beguin. l. 2. c. 14. Hæc plumbo  
vapore aceti corrosivo, Sennert. Instet. l. 3. p. 3. s. 2. c. 6. Querc.  
terrad. c. 33. Denique in mercurium quibus vivum facili negotio  
redit Saturnus; sicut id videre est apud Ventzer. Anat. spag. Mer-  
cur. c. 15. & Heliophilum à Percis in tractatu de Helia artista.

LII.

Metallum difficilius ductile & liquabile est æs &  
ferrum.

LIII.

Æs est metallum imperfectius impurius, diffi-  
cilius ductile & liquabile, ex succo minerali rufescen-  
te minus puro & fixo, in quo partes salinae reliquas  
vincunt, genitum. Aliàs vocatur Cuprum & confertur  
Veneri & huic dicatis in homine partibus.

LIV.

Æris usus varius, cum in mechanicis tum oeco-  
nomicis, isque satis notus. In re monetaria nonnunquam  
auri argenti que defectum supplet.

LV.

In usum medicum parantur, crocus, viride æris,  
vitriolum. Croci usus magnus est in chirurgia, immisceturque  
etiam emplastro, quod Paracelsus Opodeldoch appellat, ad eum fi-  
nem quomodo parandus sit, describit Wirtzius in sua chirurgia 2.  
c. 4. part. & Anselmus Boetius de Gemm. Fit & crocus elegan-  
tissimus ex cupro cum sulphure calcinato, & magno postea igne re-  
verberato, utilissimus ad ulcera fistulosa. Viride æris est Menipes-  
sulanus

edita M

*Sulphuris extrahi vapore vini & racemorum, meminit Quercet. te-  
trad. c. 33. Ipsi etiam vinaceis acescentibus condi cuprum ut a-  
ruginem fundat, notat Weckerus Antid. special. c. 43. Ubi etiam  
alios modos cum aceto & urina paranda aruginis ostendit. Ex a-  
ruginis Spiritus elicatur acidus per se vel adjecto Sulphure per re-  
tortam destillatâ, qui rectificatus loco Spiritus Vitrioli interdum  
adhiberi posset. In Vitriolum deniq; as redigi potest vel cal-  
cinatione cum sulphure, de qua vide Crollium Bas. Chym. in speci-  
fico stomachico, vel aceto, ut habet Beguin. Tyr. l. c. c. 17.*

LVI.

Factitium huc pertinet metallum, quod orichal-  
cum dicitur (Plinio aurichalcum,) ex quatuor aris & u-  
nâ cadmiæ glebosæ parte, alternis stratis commistis, asper-  
so felle vitri, peculiari artificio excoctum. Libav. lib. 2. Al-  
chym. tract. 1. c. 31. Sunt qui olim nativum voluerint: Ho-  
diè sanè nativum reperiri omnes uno ore negant.

LVII.

Ferrum jam sequitur, quod est metallum imperfe-  
ctum, impurius, difficilius ductile & liquabile, ex suc-  
co minerali impuro multis admistis fæcibus, in quo  
partes salinæ impuræ, sulphureas & mercuriales supe-  
rant, constans. Confertur Marti & vesiculæ felleæ.

LVIII.

Ferrum purius solidiusq; chalybs appellatur.

LIX.

Ufus ferri in communi vitâ tam in Republ. quàm  
privatâ, nemini non est notissimus: Hinc enim varia, bel-  
li pacisq; tempore maximè necessaria fabricantur instru-  
menta, adeo ut qui de eo plura afferre niteretur, facem in  
meridie accendere velle videretur.

Maximus

Maximus quoque ejus tam crudi quam artificis manu & industria depurati & variè præparati in medicinâ usus; adeò ut Angelus Sala, Chalybs, exclamet, durissimum illud aridumq; & siccum metallum, in obstructionibus viscerum, cachexiâ, ictericiâ, alijsque quamplurimis affectibus, prorsus *ἰσχυρὸν χεῖρ* esse videtur. Chrysol. sect. 3. cap. 1. *Crocus ex ferro duplex paratur, alter adstringens, sistens fluxiones, partesq; roborans: alter aperiens, attenuans, abstergens, purgans simulq; corroborans. Utriusq; varias præparaciones vide apud Sennert. Instit. l. 5. p. 3. s. 3. c. 16. Tenzel. in *ἰξεν.* Chymiat. p. 3. s. 2. Beguin. lib. 2. cap. 15., & alios passim Chymicos scriptores. Tincturas etiam varias, ad eundem, cum aperiendi, tum adstringendi scopum, parant Medici. Exempla vide apud Henricum Petraum Nosol. Hermet. dogmat. disert. 33. th. 50., Crollium Basil. Chym. Sennert. l. 5. p. 3. s. 3. c. 9. Instit. Medic., Mercat. lib. 2. de virgin. & viduar. affect. cap. 6. & 18. Inter alias autem præparaciones cum croci, tum tinctura Martis aperiens facile eminet ea, quam jam subjungimus. Est ea Clarissimi atque Excellentissimi Viri, Dn. Gothofredi Weidneri J. U. & Med. Doctoris & Prof. P. præceptoris & fautoris mei parentis loco colendi, qui eâ sapissimè magno cum successu usus. Est autem ea talis. Recip. Limatura chalybis optima, reverberata prius & in calcem per ignem fortissimum redacta, huic affunde olei vitrioli rubri quantitatem sufficientem, pone in arenam, subjectoq; igne digere per diem naturalem, dum ex fermentatione fiat pasta, & tandem massa quasi lapidea; hanc exime & in cucurbita vitrea affunde illi, aquam fontanam claram & puram, vel pluviam destillatam: digere iterum: postea quod clarum est per chartam bibulam filtra: residuo rursus aliam affunde aquam & iterum digere, donec non amplius sapor*

D

vitri-

vitriolicus percipiatur. Filtra per chartam. Hinc aquas filtratas abstrahere ad mediam partem, usq; dum cuticula superius appareat. Loca in locum frigidum, ut fiant crystalli, quas collectas ablue aqua frigida, & sicca: quod reliquum est humidi totum abstrahere, donec in fundo concretas videas crystallos, alias enim aliquotâ parte defraudarere. Has deinde calcina in tigillo firmo, igne aperto, semper ferreo baculo movendo, usq; dum vertantur in pulverem sive crocum spadicei coloris, cavendo ne nimium intendatur ignis, & color deperdatur, inq; nigredinem abeat materia; ita obtinebis crocum Martis subtilissimum elegantissimumq; magnarum in solvendis viscerum oppilationibus virium. Huic croco affunde Alcohol seu spirit. Vini optimè rectificati tantum, ut quatuor digitos emineat. Digere donec tingatur: effunde tinctum, aliumq; affunde, idq; toties repete donec non amplius tingatur affusus spiritus. Filtra per chartam, & in Balneo maris mediam partem spiritus vini rursus abstrahere, & quod relinquitur erit tinctura Martis. Dosis gutt. x. xv. ad xx, in jusculeo vel alio conveniente vehiculo. Subijciamus jam antequam finem his thesibus imponamus chalybis in Mercurium reductionem, ex Helio-philii à Percis tractatu supra citato, momentaneam. Apparatus talis est. Limetur chalybis semuncia, & ponatur in crucibulo, superimponatur semuncia salis armoniaci minutissimè triti, cum Unciâ Mercurij sublimati (qui non cum arsenico, sed cum salibus & vitriolo sublimatus sit) permisti & prius pisti: mox crucibulum collocetur in medio leniter accensarum prunarum, idq; sub camino aut aëre libero. Quam primum calorem senserit sal armoniacum, cum sublimato incipiet sublimari. Cavendus autem est odor, propter Mercurij venenositatem, ne imprudentius naribus excipiatur. Paulo post incipiet sal armoniacum cum sublimato fundi & fluere, quo ad tria vel quatuor momenta peracto, (visu enim tuto percipitur sub camino) statim crucibulum auferatur & spontè refrigescat: postea super patellâ diffractum, monstrabit  
chaly-

chalybis limaturam, majore ex parte sui, in argentum vivum ab-  
bisse, quod patella vel vitro exceptum, per linteum exigatur vel  
corium; unde perspicitur limpidissimum & ita vivacis natura,  
ut, in plano decurrens, quasi subsilat, adeo ignea natura est Mars  
sive chalybs: quin ne in vase ligneo, ne sensim evolet, penè nullà  
observandi ratione, conservari potest, sed in solo vitro firmiter  
obsignato. Est tamen verum ac naturale hydrargyrum, omni  
proprietate hydrargyri constans &c. Atq; hæc  
de metallorum cum natura tum usu bre-  
viter sufficiant.

---

## PROBLEMATATA.

1.

An Mercurius seu argentum vivum sit accensendum metallis? Ita sanè quidam statuunt: Sed veritati magis consentanea est sententia eorum, qui hydrargyrum è numero metallorum excludunt, cum propriis specificisq; affectionibus, quas corpus metallicum habere debet destituatur; nec enim metallicam obtinet soliditatem, nec igniri, fundi, aut malleo duci potest. Principium itaq; potius metallorum, non propriè metallum dicendum erit,

2.

An Antimonium sit metallum? Hoc etsi quam proximè ad metallicam naturam accedere videatur, propriè tamen metallum vocari nequit: neq; enim sub malleo se extendi patitur, etiamsi fusile sit; sed friabilis est succus metallicæ naturæ proximus.

3.

An aurum artis beneficio ita præparari possit, ut rubini instar pellucidū appareat? A. Jucundum id artis

D 2

& na-

& naturæ ludentis est spectaculum, idq; brevissimo tempo-  
ris spatio expedire norunt periti artifices; quibus quoq;  
etiamsi hoc imperitorum fidem excedat, ob difficilem a-  
liâs fusionem, leve & momentaneum opus, ferrum citra  
omnem eliquare & ferruminare ignem.

4.

Num Chymica, & cum primis è mineralibus &  
metallis confecta medicamenta, quia summæ sunt  
activitatis & minimâ dosi exhibentur, tanquam ve-  
nenata, ex agro medico sint proscribenda? N. Namq;  
& Bezoartica & aromata actiosa sunt & penetrantia, par-  
vaq; dosi exhibenda veniunt; nec tamen hæc venena, sed  
præstantissima *ιδυατα*. Accedit experientiæ testimonium,  
quod mineralia & metalla alexipharmaca egregia, artis be-  
neficio, exhibere, morbosque aliâs incurabiles evincere  
confirmat.

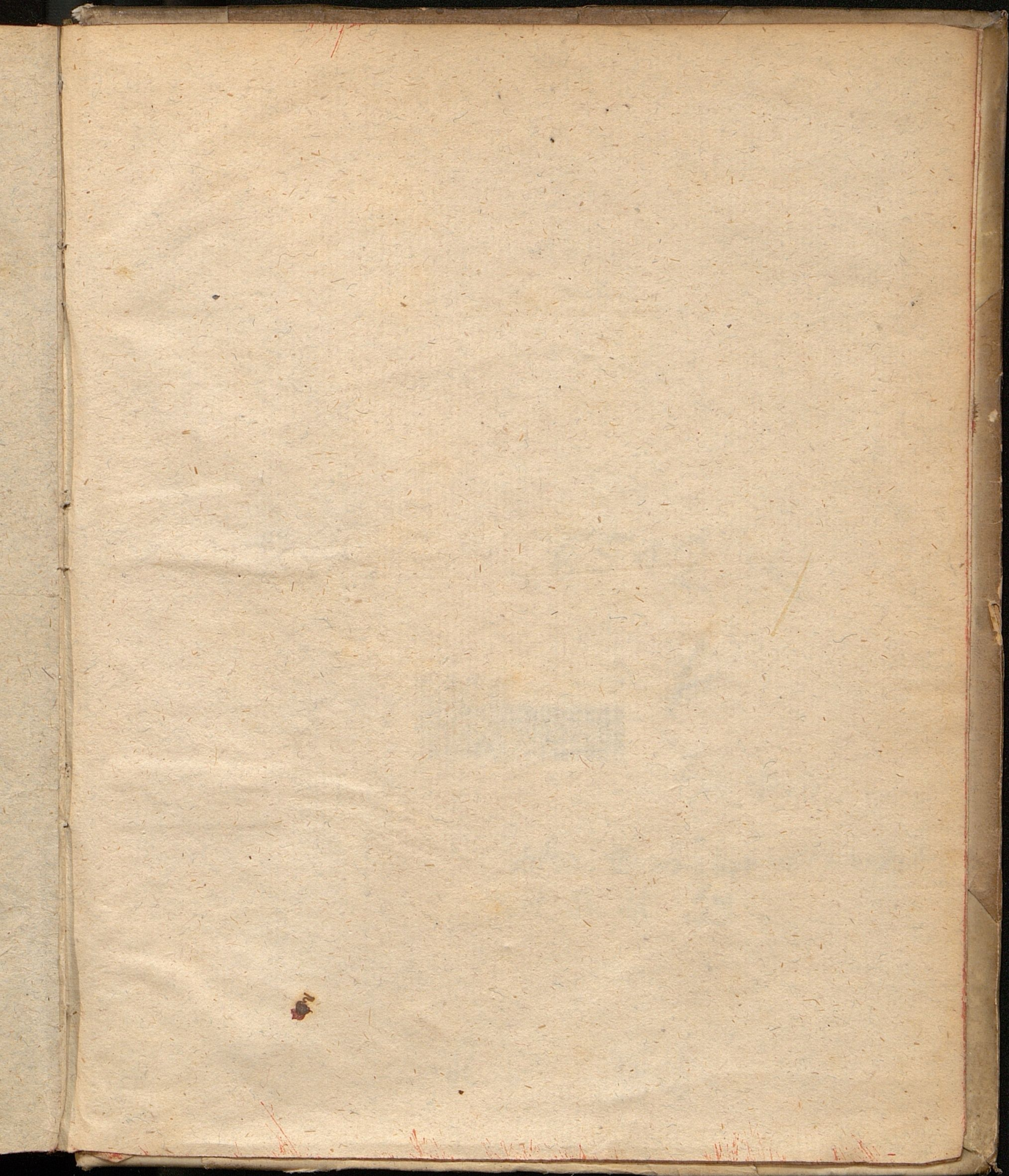
5.

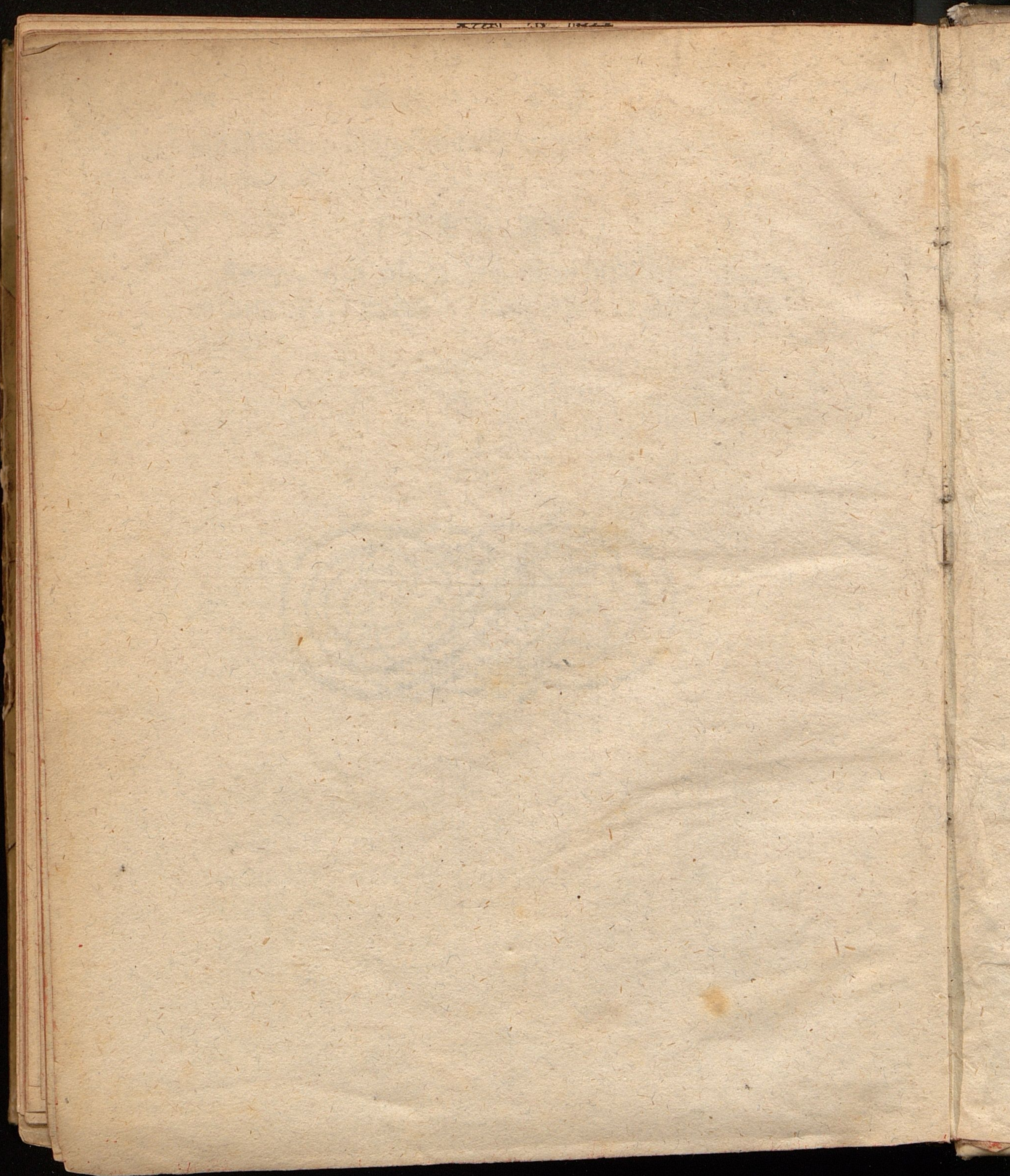
An metalla sub certâ aliquâ constellatione fusa,  
certisq; characteribus insignita, peculiarem aliquam  
& occultam adversus morbos & alia fortiantur effi-  
caciâ? *ἐπέχοιτο*.

F I N I S.









01 A 6512 (A)

ULB Halle 3  
002 937 31X



£

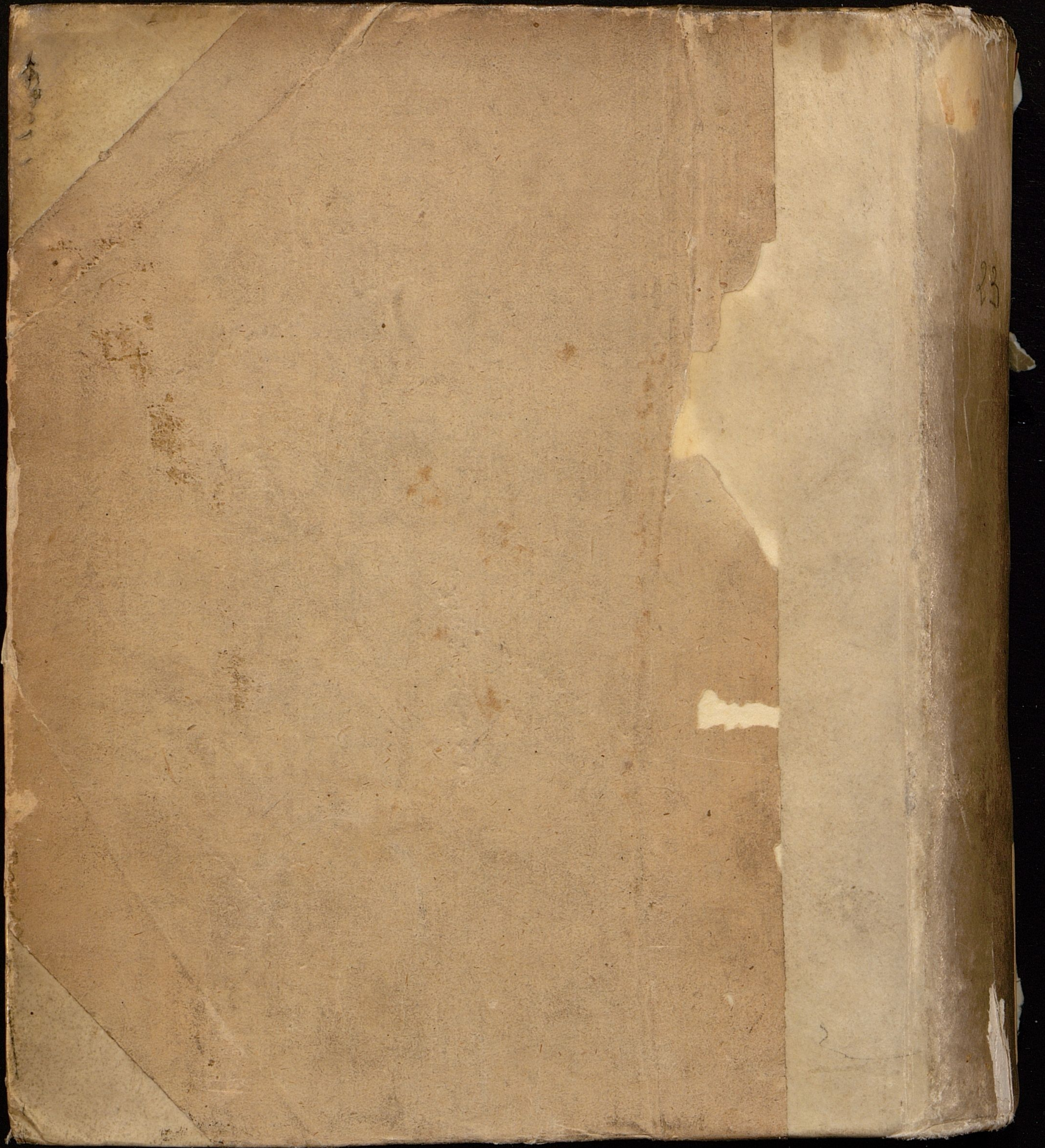
IA → OL

nur Stk 10 bisher verknüpft  
und Stück 39

R

VD 17





THESES PHYSICO-  
CHYMICÆ,  
De  
METALLORUM  
CUM NATURA, TUM USU,  
EQVE CUM PRIMIS CHY-  
MIATRICO,

Quas,  
JEHOVAH OPT: MAX:  
ANNUENTE,

*Permissu Superiorum,*

In  
Almâ Septemvirali Viadrinâ

PRÆSIDE

M. JOANNE FRANICIO

Wolaviensi Silesio,

*ventilandas proponit*

DANIEL LUDOVICUS

Bernburgō-Anhaltinus,

Medicinæ Studiosus.

*Id. Februarij hora 7. matut.*



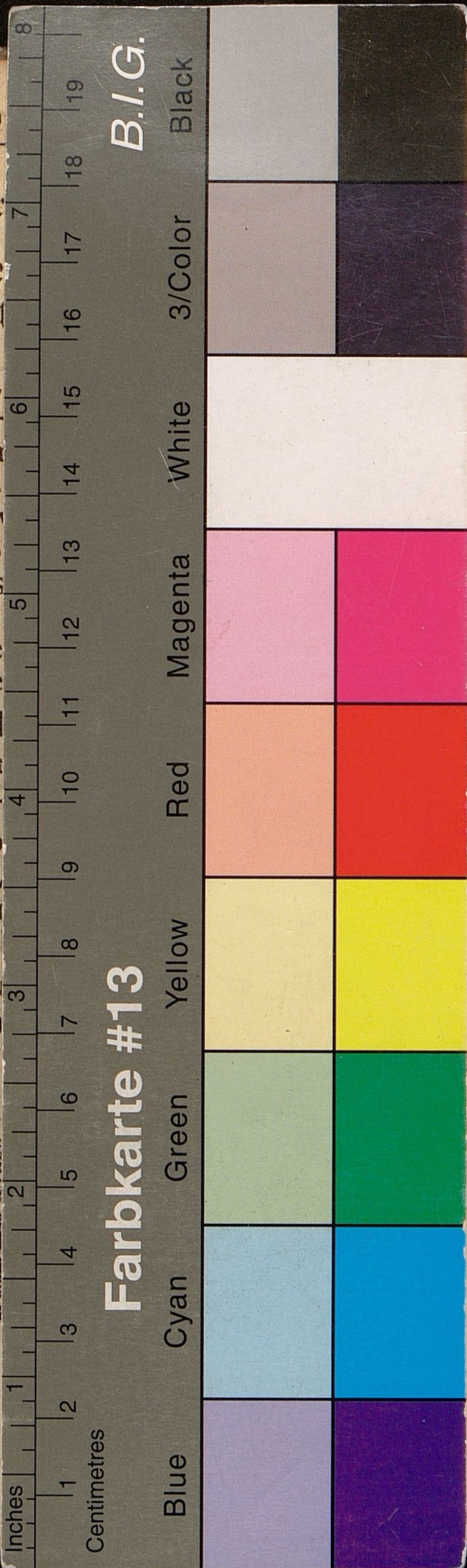
Typis exscripsit

MICHAEL KOCHIUS,

ANNO

Æra Christianæ

M. DC. XXIV.



(o)  
inget:  
ne Br  
und  
größre  
Go  
Ph.  
asfan  
TIB  
utari  
quo  
lirius  
octus  
prae  
laure  
T. l  
Wrat  
reund  
höhn  
ir ni  
un sie  
nige se  
vid

