

G V A

7 6 7 4





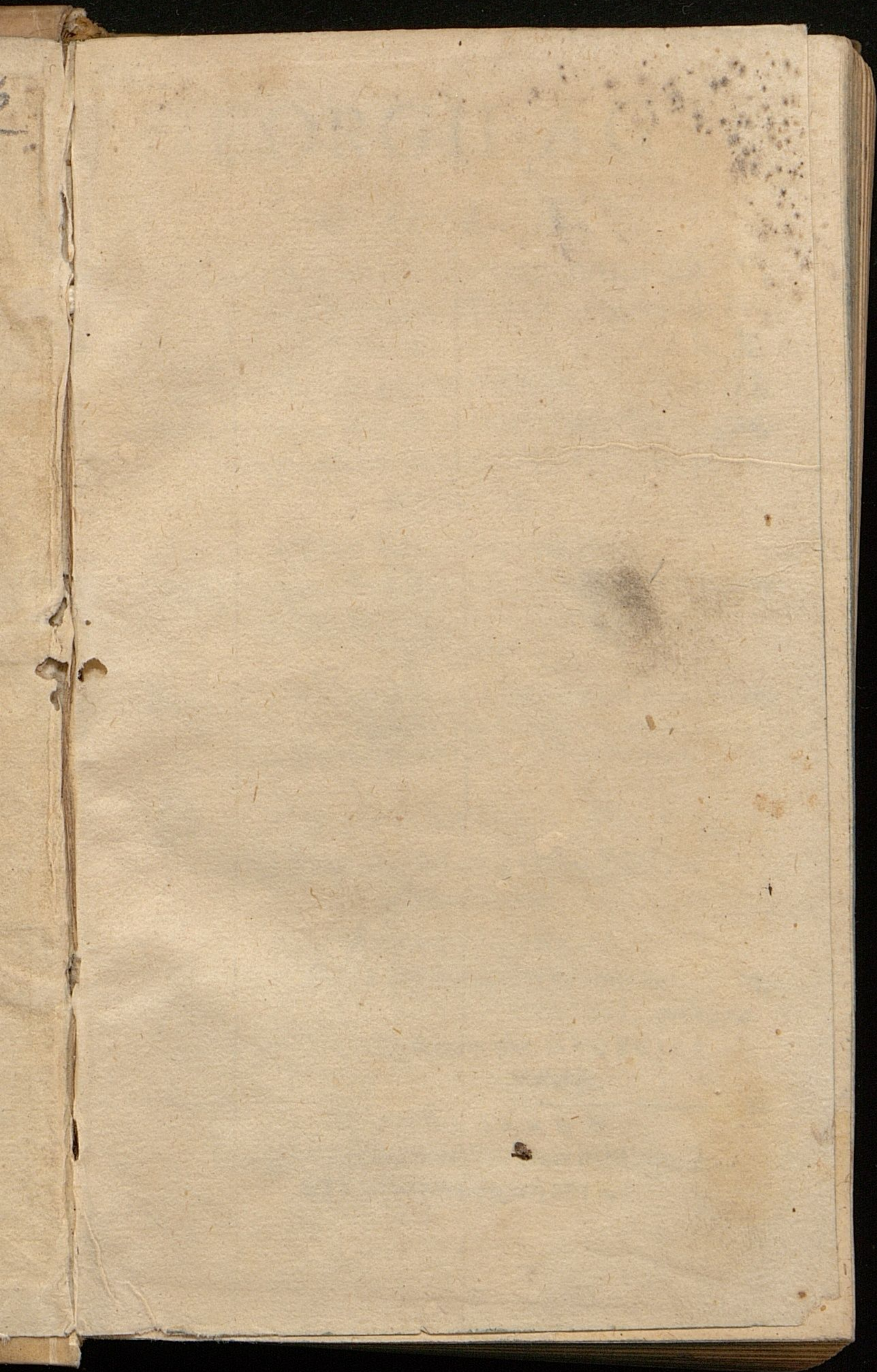
Do. King or alte Nr. 116

11

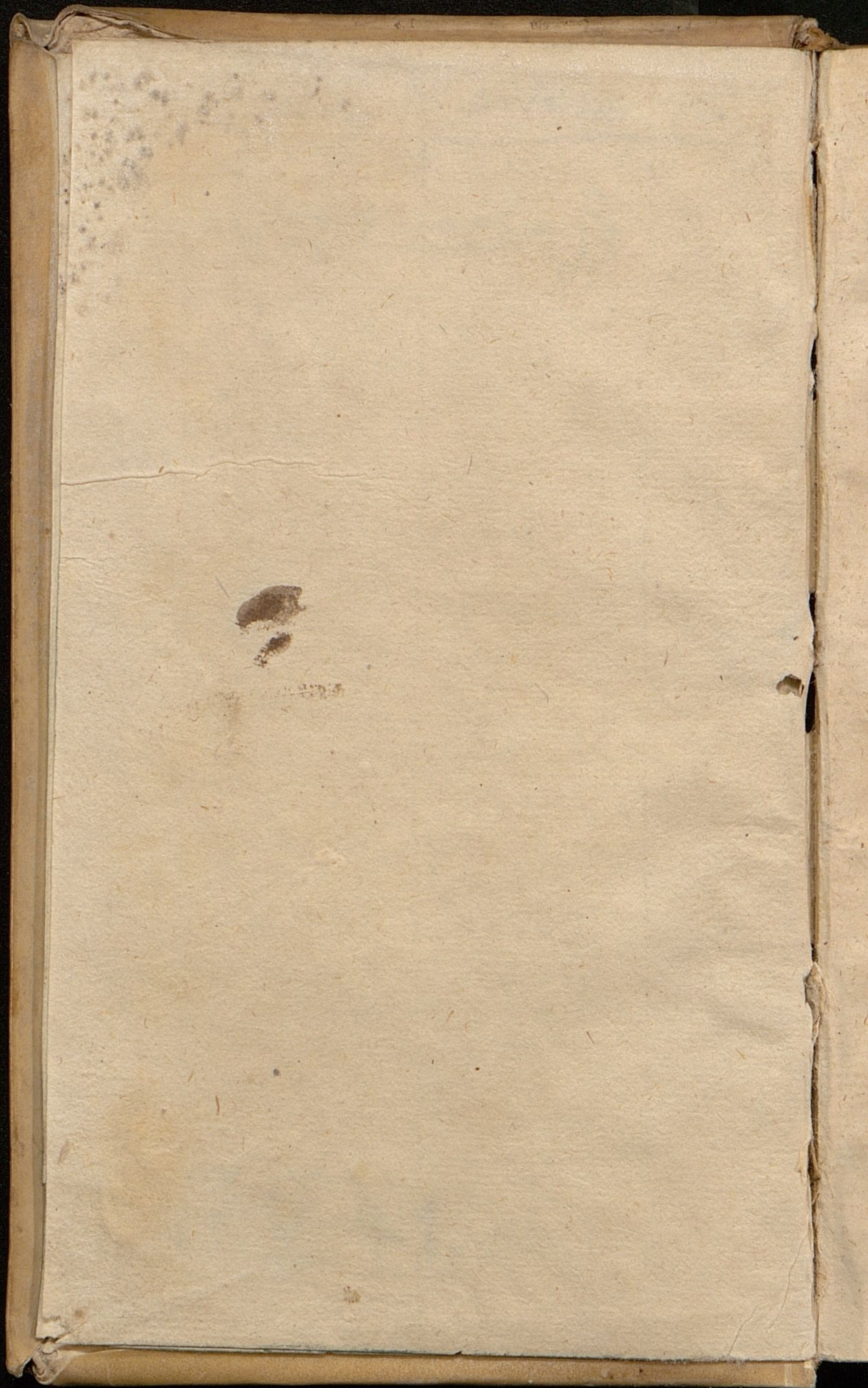
1) = 2) Agricola, 89.

F. V. 41.











2

---

GEORGII AGRICOLÆ

*De*

ANIMANTI-  
BUS SUBTERRA-  
NEIS LIBER.

*Hactenus à multis desideratus,*

NUNC VERO INGRA-  
TIAM STUDIOCORUM SE-  
orsim editus, in certa capita divisus,  
capitum argumentis & non-  
nullis marginalibus  
exornatus.

*A*

JOHANNE SIGFRIDO,  
Phil. & Med. Doctore & Profes-  
sore in illustri Juliâ or-  
dinario.

---

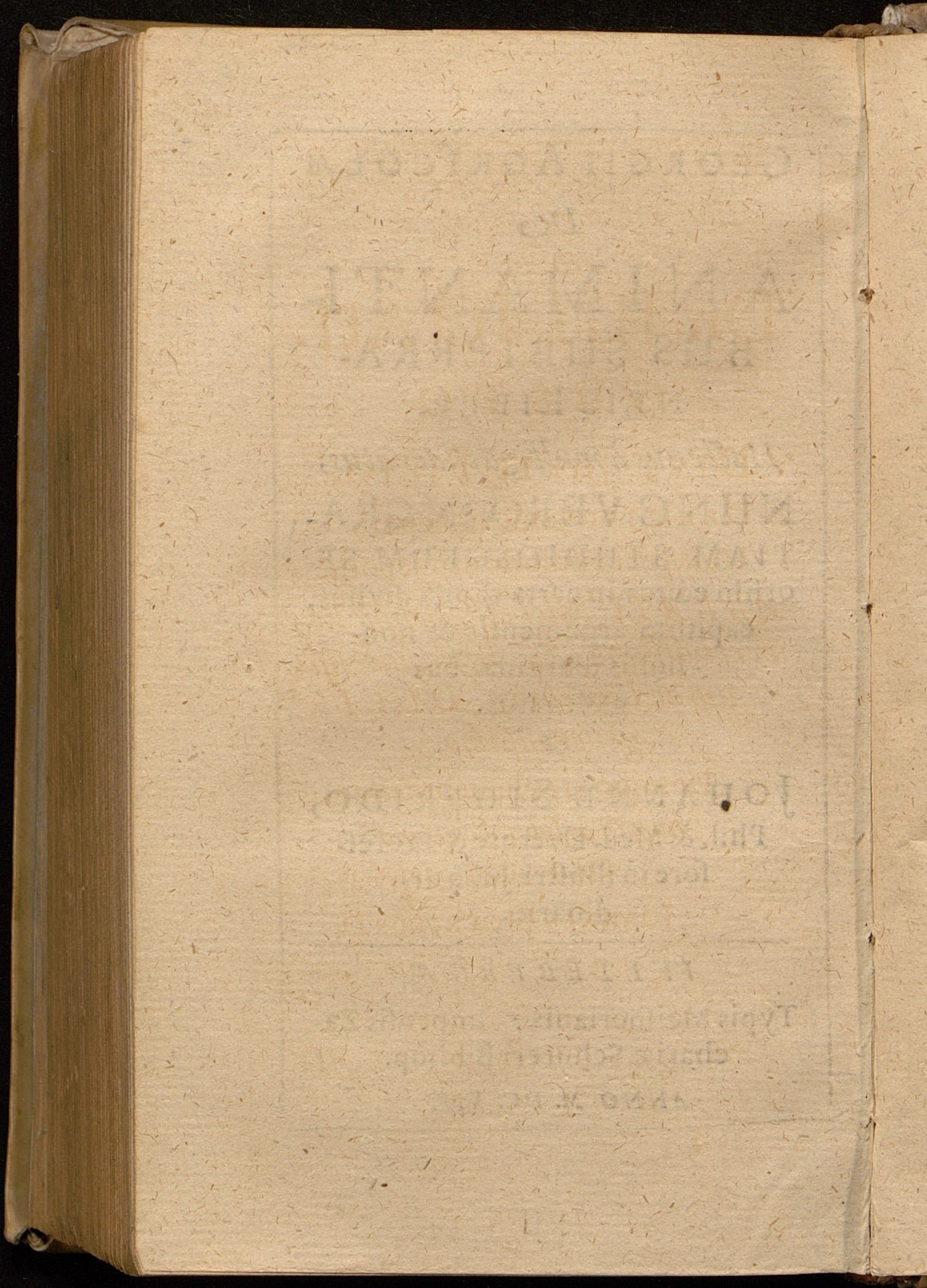
VVITTEBERGÆ,

Typis Meisnerianis : Impensis Za-  
chariæ Schureri Bibliop.

ANNO M. DC. XIV.

---









*Illustrissimo Principi ac Do-*  
*mino,*

**Dn. JULIO AU.**

**G U S T O**

**DIVI JULII FILIO,**

**HENRICI Junioris nepoti,**

**HENRICI Senioris pronepoti,**

*ABBATI Michelsteinensi Re-*  
*verendissimo, & Brunsvicensi-*  
*um ac Lunenburg. DUCI*  
*generosissimo*

**Domino suo clementissimo,**

*humili ac submisso animo*

**Offert, dicat, consecrat**

**JOANNES SIGFRIDUS D.**

(?) 2

AD





A D

*Clarissimum Virum,*

**Dn. IOANNEM  
SIGFRIDUM, Philos. &  
Medic, D. & in inclutâ Juliâ Pro-  
fessore, amicum & Col-  
legam honoran-  
dum.**

**A** NTE tibi, quaecunq; foras  
*justissima mater*  
*Sive in planitie camporum,*  
*aut montibus altis,*  
*Sive in agris, multâ seu densis*  
*arbore silvis,*  
*Pleno terra sinu medicos effun-*  
*dit in usus,*  
*Non minima, Sigefride, fuit per-*  
*quirere cura;*

*Nec*



Nec te non studium valde subli-  
me fatigat,  
Quo natura modo fabricaverit,  
aut quibus, artus  
Artubus innectens, religarit  
membra catenis,  
Quisnam ordo, quisnam usus, &  
intervalla locorum  
Corporis humani: sed jam non  
amplius istis  
Contentus cupis esse opibus; tam  
divite censu  
Et locuplete penū nature, in vi-  
scera terre  
Ad ductum Agricolaē magni, te  
fervida eundi  
Mens tenet, ut planè nihil igno-  
rare potessis,  
Quod Stygiis etiam natura re-  
condidit umbris  
In fecundo utero terre, gremio-  
quē capaci. Per-



*Perge ita: nam major certè illū  
fama manebit,  
Post limam, auctoriū qui vulgat  
scripta bonorum  
Temporibus defuncti a suis, situ &  
obruta pravo:  
Quam si scribendi quis tortus ab  
ulcere, plures  
Hinc atq; hinc iterum nugas cor-  
radat, & istis  
Libros ridiculè, quasi pannum  
consuat, anni  
Quos & presentes, & postera re-  
spuat etas.  
Perge, inquam, & plures, si quos  
tua lima coercet,  
Ede lubens, nobis atq; impertire  
libellos.*

Joann. VVolfius, Phil. &  
Medic. D. & in eadem Ju-  
liâ Professor public.

SUNT





SUNT qui mirantur claram Rhodon  
aut Mitylenem,  
Aut Ephesum, sunt qui hic, quicquid  
& ille gerat.

Ast ego, cur inter tot nostra pericula,  
Phœbum

Julia præ reliquis vendicet usque  
sibi.

Te SIEGFRIDE mihi meditatio  
sedula præbet,

Quantum id servasti dexteritate  
tua.

Namq; malum quânam quis, concitus  
arte Machaon,

Quod Pandora tujit, tollere possit,  
habet.

Hujus & ut sedes & sint primordia  
nota,

Corporis humani solvere membra  
juvat.

Quippe metallorû quæ vis sit, quis  
sit & usus

Herbarum, ingenuè non sine laude  
doces. (?) 4 Ta



Talia Bauhinus de te testatus, aper-  
tè

Testatur Medici maxima turba  
chori.

Immò quod ingenio hæc teneas  
quoad omnia scripta

Testantur, genij vis operosa tui.  
Ergo tibi meritum concedit Julia  
honorem.

Sive secuturo tempore, sive tuo.

*Scribebat*

*Fridericus VVagnerus*  
*Med. Doct.*

SIG.





**SIGFRIDVS** solers *Natura mysta,*  
*Lycéi*

*Gloria Iuliaci,*

**AGRICOLAM** *tinearum epulas seme-*  
*saq; blattis.*

*Fercula putrigenis*

*Custodi eripuit cista, veteriq; nitore*

**AGRICOLAM** *Q; sibi*

*Restituit; proditq; leues, bone lector,*  
*in auras.*

*Virbius AGRICOLA.*

*Iamq; utraq; manu teritur liber unus &*  
*alter.*

*Ejus ope atq; opera:*

*Nunc etiam historiam, quae sunt sub ter-*  
*ra, animantum*

*Publicat ille tibi.*

*Qua tantis studiisq; viri meritisq; res*  
*pendes*

*Et studia & merita?*

*(?) 5*

*Qua*



*Quæ debes, me etiam, nisi terra filius  
ipse es,*

*Scire tacente potes.*

scrib. Helmæst.

GEORGIUS NÔSSLERUS,  
Marchicus.



271





QVI prius innumeras furiis  
Acherontis ab undis

Ereptas animas vitæ SIGFRI-  
DE redonasti,

Orcivum fraudans sperato Por-  
thmea naulo.

Idem etiam tristi penè intermor-  
tua fato

Scribita Virum in lucem revocas.  
testantur id ipsum

Fallo pliber, & monimenta me-  
tallica docti

Agricolæ, & quod nunc de ani-  
mātibus edis opusculum.

Quæ tibi pro meritis debentur  
præmia, nostrum

Dicere nō erit aut detexere car-  
mine laudes:

Perge modo, atq; animas moritu-  
ras eripe letho, Et



*Et libros tineis perituros eripe,  
Et usq;  
Post obitum vires, nec te ultima  
nesciet etas.*

JOAN-HENRICUS MEIBOMIUS,  
art. Med. Stud.



ET





**E** T meritò nostri Princeps Re-  
ctorq; Lycéi

Sigfride, & medica diceris ar-  
tis Apex.

Ambo etenim Satagis ditare in-  
dustrius omni

Tempore, librorum quod mo-  
numenta probant.

Approbat hoc- ipsum præsens, quē  
cerno, libellus

Lumen in apricum, quæ latuè-  
re, ferens.

Exigua molis liber est: sed maxi-  
ma rerum

Pondera si spectes, grande vo-  
lumen erit.

Præstat ut ingenti vel gemma  
minutula Saxo,

Sic liber ingenti prævalet iste  
libro. Per-



*Perge ita Pœoniam ditare fide-  
ter artem*

*Cui nunc das famam, mox da-  
bit illa tibi.*

Fridericus Jenckius Svebu-  
siensis Sil.





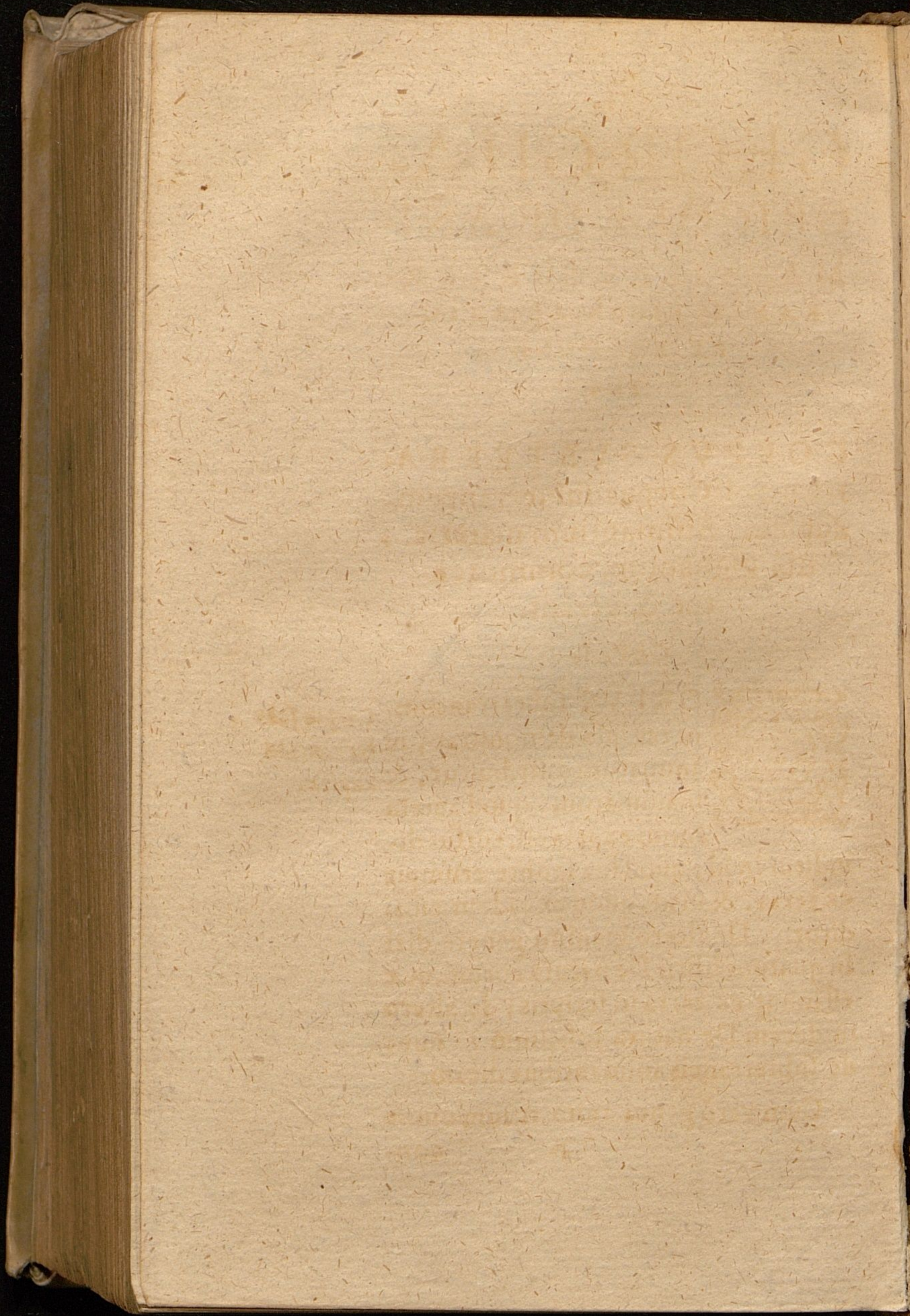
12-

A-

U-







O  
G  
M

O  
N  
e



v  
e  
d  
i  
e  
i  
d





I.

GEORGIAGRICOLÆ DE ANIMANTIBUS SUBTERRANEIS LIBER, AB AUTORE RECOGNITUS.

CORPVS SUBTERRANEUM ) Corpus subterraneum duplex. Animantium materia, ubi gignantur, commorentur & vivant.

CAP. I.



CORPVS subterraneum. *Corpus subterraneum* ut res ipsa demonstrat, in *duplex.* animatum distribuitur, & inanimatum: quod autem animi expertus est, rursus dividitur in id, quod sua sponte erumpit ex terra, & in id, quod ex eadem effoditur. De altero inanimati genere dixi in quatuor libris De natura eorum, quæ effluunt ex terra in scriptis; de altero in decem De natura fossilium: nunc de subterraneis animantibus dicam.

Cum verò genus animantium omne

A COR-



*Animantium materia.* constet ex quatuor elementis, & corpus humidum ac siccum, id est, aqua & terra, ad accipiendum apta sint, necesse est ea ipsa duo elementa animantium materiam esse.

*Quibus in locis animantes gignuntur & vivunt.*

Ex quo rursus illud quaedam naturæ necessitate consequitur, ut omne animal & in aqua vel terra gignatur, & in eis commoretur atq; vita fruatur. Nam bestię volucres, etsi passim per aerem volitant, tamen in terra, vel in stirpibus ex ea natis, vel in ædificijs super ipsam collocatis, construunt nidos, & eis aut terra aut aqua cibos supeditat.

*Aves quaedam in Turcia perpetuo in aere degunt.*

Vt enim verum sit, quod perhibent, aves, raras illas, & non adeo magnas, quarum pennas longas, & colore luteo dilutiore splendentes, rex Turcarum in superiore parte coronæ, multis gemmis preciosis ornata, gestat, in aere perpetuum vitæ cursum tenere, fœminam ovis, quæ parit, super dorsum maris sinuatum locatis, ventre item sinuato incubare, & pullos excludere, neutram vivam unquam pedibus brevissimis, & in plurima reconditis terram attingere, tamen solo aere nec ali videntur posse, nec auge scere, sed his quibus videntur.

*πυγίποροι.*

At verò etiam bestiolæ, quæ πυγίποροι,

υοι,



901, propterea quòd in terreno isti igni gignuntur, à Græcis nominantur, terra & aqua non carent: gignuntur autem, ut Aristoteles scribit, in his Cypri fornacibus, in quibus lapis ærarius multos dies crematur: atque magnis muscis paulò maiores sunt & sublata. In igni ambulant & saliant, sed emoriuntur quàmprimùm ab eo dimota fuerint.

## ANIMANTIUM AUTEM)

Quæ animantes subterraneæ dicantur, & cum temporum mutationes sentiunt, quò se recipiant & occultent.

## CAP. II.

Animantium autem partim, tametsi latere soleant, non subeunt terræ rimas, nec foramina, nec speluncas: quæ in subterranearum numero non sunt: partim noctu, aut interdium subterraneas succedunt cavernas, partim certo anni tempore: quarum utraq; eo ipso diei vel anni tempore subterraneæ sunt, atque dici possunt: partim ferè perpetuò occultè in terra latent: quæ subterraneæ & semper sunt, & propriè dicuntur.

*Animantes  
subterraneæ  
quæ dicantur*

A a

Vc



*Animantes  
temporū mu-  
tationes sen-  
tiunt.*

Ut autem res expressior & illustrior fiat, paulò altius ordiar. Quoniam animantes omnes natura mutationes temporum sentiunt, pleræque frigoris aut caloris vitandi causa, vel regionem, locumve mutant: vel ingrediuntur in domicilia, aut arbores exesas & excavatas: vel subeunt terram.

EARVM AUTEM) Quæ animantes regiones & loca mutant  
tes nunquam revertan-  
tur. CAP. III.

Earum autem quæ regionem mutant, aliæ semel egressæ nunquam revertuntur, aliæ revertuntur.

*Homines e-  
gressi non re-  
vertuntur.*

Nunquam redire solent rationis participes, hoc est homines. Etenim hi non modò frigoris aut caloris vitandi causa alibi sedem collocant, verum etiam ex regionibus macris & nihil ferentibus migrant in optimas & fertiles: vel cum tanta multitudo fuerit orta, quantam non satis commodè alit regio, partim aliò ad habitandum eunt. Quo sanè modo alia ora parsque terrarum onus, quo premitur, in alia sæpe deponit:

*Homines mu-  
tant regiones  
& cur.*

qui-



SUBTERRANEIS.

quibus de causis Scandia, peninsularum omnium maxima, olim magnam Gothorum copiam unà cum conjugibus & liberis effudit in Sarmatiam & Daciam. Cymbros verò & Teutones, ex ultimis Galliae Belgicae oris, in quas è Germania commigrarunt, maris inundationes exegerunt. Et eadem ac terræ motus atq; eruptiones ignium & aquarum calidarum effusiones ex Ænaria colonos, quos Hiero tyrannus Syracusanus eò miserat.

Atq; his ferè de causis gentes aut victæ ab his quæ migrarunt, expelluntur & ejiciuntur ex proprijs sedibus ac possessionibus, vicissimq; etiam ipsa in alienas irruunt & eas occupant: aut subactæ & bello domitæ victricibus serviunt: aut tam victæ quàm victrices communi conditione libertatis eandem regionem obtinent.

Simili modo animantes rationis ex *Volucres in* partes maximè volucres, ex regionibus, *alias regionibus* in quibus & natæ sunt & vivere consue- *migrant.* verunt, nunquam reditura in exteras se conferunt: etsi rarius. Quo pacto ab hinc annos sex, locustæ, diræ herbarum, leguminum, segetum, stirpium, quas vastant, pestes, gregatim involarunt in Pannonias, in Daciam, in veterem re-

A 3 gionem



gionem Marcomannorum, Lygiorumque: ut quondam etiam sæpe ex Africa in alias Europæ oras.

Quin ut interdum unicus homo in longinquas regiones abit, nec redit unquam, ita unum solum animal: quomodo annos ab hinc propè viginti in Norico captum est animal canis villis vestitum: cuius, ut cephi Æthiopici, prioribus pedibus similitudo erat cum humanis manibus: posterioribus cum humanis pedibus. Et Alberti cognomento Magni temporibus in Slavorum sylvis comprehensæ sunt animantes duæ, mas & fœmina, quarum pedes priores item erant similes manibus humanis: posteriores pedibus humanis: eas verò ipse putavit esse in simiarum genere.

*Animantes  
pedes habent  
similes homi-  
num manib9.*

*Ibis.*

*Aquila.*

Ac ibi in Ægyptiam in Alpibus à Marco Egnatio Calvino præfecto visam Plinius memoriæ prodidit. Aquilam quoque Northusæ in Toringia, cum ibi consenuisset, mortuam scimus. Hoc etiam anno, qui est octavus & vicesimus imperij Caroli quinti, Ianus quidam Dyn-celspyhelensis aquilam profligatam occidit, & quasi donum senatui attulit: quæ aquila in eum in equo sedentem, pridie Epiphaniæ prope Rotelin oppi-  
dum



dum impetu tam violento involavit, ut non procul abesset a periculo vitæ.

Eodem modo verisimile est aliquos etiam pisces, cum semel reliquerunt mare, in fluvios, qui per longinquas regiones fluunt, ingredi, & nunquam in eadem redire. *Pisces ex mari exeuntes nunquam redeunt.*

HACTENUS DE GENERIBUS ) De animantibus, quæ ex regione, in quam ingressæ sunt, redire solent.

## CAP. IV.

Hactenus de generibus animantium dixi, quæ in regionem, è qua egressæ sunt, non revertuntur: nunc dicam de his quæ reverti solent: quæ & eadem sunt, & eadem ferè de causa, caloris scilicet vel frigoris vitandi, à regione, cujus incolæ sunt, semigrant: & quidem æstate in locis frigidis, hyeme in tepidis morantur. Etenim homines qui valetudini dant operam, ut tueri se possint à calore, in æstivis sunt: ut à frigore, in hybernis: qui mos in primis fuit Romanis. *Homines di- versis anni temporibus loca mutant & ex ijs redeunt.* Arque etiam reges & domini multarum gentium æstate in alias terras abeunt, in alias hyeme:



## DE ANIMANTIBUS

nam reges Persarum olim hyberno tempore Babylone degebant, verno Susis, æstivo in Ecbatanis.

*Bestia secedunt & revertuntur.*

Eodem modo bestia, volucres & aquatiles solum mutant & secedunt: quarum alia in his ipsis regionibus & locis, in quibus ævum agere consueverunt, refrigerationem in æstate, in hyeme teporem solent persequi: alia in longinquis & ultimis. At ferè volant, natant, eunt ad habitandum in locis, in quibus aer ita sit temperatus, ut cibos ferat vel suggerat: quorum nascendi facultatem eis adimit terra, quando frigore obrigit, vel calore exaruit: aqua eos non suppeditat, quando conglaciavit.

*Aves migrantes.*

Aves enim quædam æstivo tempore in sylvis, hyemali ad horrea & tecta plerunque commorantur: ut pica, cornix, lurida, quam *ἰντοργή* Græci, Latini vocant galgulum: quædam cum æstate ævum agant in sylvis, hyeme demigrant in finitimos locos apricos, montium recessus secuta: sicut vultures, milui, sturni, turdi, merulae, palumbes, upupa.

*Volucres aquatiles astantes.*

Aquatiles etiam volucres temporibus hybernis se conferunt ad lacus & fluvios, in austri partibus sitos, qui frigore non congelant: aut ad aliquam  
fla-



SUBTERRANEIS.

9

fluminum partem, cui aqua non conglaciat: ut ardeolæ, mergi, corvi aquatici, onocrotali, fulicæ, anates immanuetæ, querquedula: quædã ab ultimis quasi terris discedunt in ultimas: veluti grues. Etenim, quod Aristoteles tradit, ex Scythiæ campis proficiscuntur ad paludes Ægypto superiores, unde Nilus profluit. Abeunt etiam longius olores, ciconiæ, immanueti anseres. Pauca verò aves hyeme in sylvis manent, ut tetraones, attagenes: minus multæ in agris, quarum in numero sunt perdices.

Item piscium alij, ut vitare possint *Pisces loca* solis calores, æstate de litore abeunt in *mutant.* altum: & contra, ut consecrari queant teporem, consequenti tempore ex alto, in quo se merferant, emergunt, ac in litore versantur: veluti delphini: alij ex mari ingrediuntur in mare, ut thynni hyberno tempore ex Ponto in magnum mare: & contra verno ex magno mari in Pontum. Alij eodem tempore in fluvios, ut salmones, thynni, sturiones.

ATQVE HÆ ANIMANTES)  
Animantes loca mutant, & vel  
hyeme vel æstate sese absconden-

A S tes,





tes, subterraneas rectè non  
dici. CAP. V.

Atque hæ animantes subterraneæ  
dici non possunt: ut nec ullæ aliæ, quæ  
terræ cavernas non succedunt: etiam-  
si frigoris vitandi causa hybernis men-  
sibus, caloris æstivis occultentur & la-  
teant, quales sunt in hominum gene-  
re qui multum frigidas aut calidas re-  
giones habitant: nam qui illas hyber-  
no tempore, qui has æstivo in domibus  
latent.

*Homines cur  
occultentur.*

*Bestie laten-  
tes.*

*Erinacei.*

*Glires.*

*Serpentes.*

*Blatte.*

*Formice.*

*Apes.*

*Crabrones.*

In quadrupedum genere erinacei:  
hyeme enim se condunt in cavas arbo-  
res, in quas autumnò poma comporta-  
runt. Similiter glires & mures Pon-  
tici, ac serpentes quidam se condunt in  
cavas arbores: sed hi ipsi maxima ex  
parte, ut postea dicam, saxorum caver-  
nas succedunt. Quædam etiam blattæ  
& asellæ rimis parietum & domorum  
latebris occultantur. Formicæ quoque  
conduntur in acervis, in quibus conge-  
rendis vere & æstate multum operæ &  
laboris consumpserunt.

Apes item domesticæ hyeme ingre-  
diuntur in alveos, sylvestres aut in ca-  
va arborum, aut in terræ cavernas, aut  
in parietinas: crabrones quoque sylve-  
stres



Artes in cavernas, & quosdam quasi nidulos arborum : vespæ in earundem *Vespa.* domorumve nidulos, quos æstate construxerunt.

Similiter hyeme latent in cavis arboribus non pauca volucres, ut cuculus, piens, corvus, cuius caput rubra macula insigne, qui propterea *πυρροκόραξ* à Græcis nominatur, upupæ quædam. *Volucras.*

At hirundines tam domesticæ quam agrestes in loca vicina quæ sunt tepidiora secedunt : quæ si defuerint eis, se in angustis montium locis condunt, in quibus aliquando etiam sturni, palumbes, turtures, merulæ, turdi, alaudæ, upupæ latere consueverunt. Sive autem in arboribus, sive in montibus latuerint, ea de causa verno tempore deplumes solent conspici. *Hirundines.*

SATIS MULTA ) Animantium  
sele occultantium tria esse genera. CAP. VI.

Satis multa, & fortassis plura quam instituta ratio postulabat, dixi de his animantibus. quæ caloris frigorisve vitandi causa non subeunt terræ neque rimas neque foramina, neque speluncas. Quanquam quæ dicta sunt, ita apte natura cum his quæ sequuntur cohærent,

ut



*Tria animan-  
tium sese oc-  
cultantium  
genera.* ut distracta vix possint satis commode  
explicari. Igitur animantium, quarum gra-  
tia potissimum hunc scribendi labo-  
rem suscepi, tria sunt genera. Quaedam  
enim vel noctu vel interdum subeunt  
terræ cavernas, atq; in eis delitescunt,  
dormiunt' ve: sed pleræque omnes et-  
jam hyeme egrediuntur ad pastum ca-  
pescendum: *quædam* certo anni tempore  
subterraneas succedunt cavernas, & in  
eis gravi somno pressæ aliquot menses  
consumunt: *quædam* ferè perpetuo occultè  
in terra latent,

PRIMI GENERIS) De terre-  
nis animantibus terræ cavernas  
subeuntibus, & primum de  
hominibus.

C A P. VII,

*Homines ca-  
vernas sube-  
unt Troglo-  
ditæ vocan-  
tur.* Primi generis non solum terrenæ  
sunt, sed etiam volucres: verum ter-  
renas primò persequar. Earum autem  
in numero habentur homines cavernas suc-  
cedentes, qui ex eo nominantur Troglo-  
dytæ: quorum alij eas cavernas subeunt  
caloris vitandi causa, ut qui in Africa  
habitant ad mare rubrum, & Syrticæ  
gentes: alij frigoris, ut qui in Asia post  
Caucasum montē incolant planiciem  
septen-



Septentriones versus sitam, & Scythicæ gentes, & sylvestres homines, qui in Scandiæ regione Scricinnia noctu nauis infesti sunt: quos ij rogis ardentibus abigunt.

In Armenia etiã majore, ut Xenophon optimus author scribit, sunt domus subterraneæ, quarum ostium putei instar angustum est, inferior pars lata, aditus jumentis sunt fossiles, homines descendunt gradibus.

*Domus subterraneæ in Armenia.*

Quin in Tenedo insula piscatores hodie rupium speluncis pro domibus utuntur: ut quondam Cacus latro spelunca inter Aventinum montem & salinas. Facies quam dira tegebat Solis inaccessam radijs: ut Sybilla Cumæa antro illo ad Avernum lacum tam musivo opere insigni quam vaticinationibus nobili. Et Circe, mulier cantionibus clara, habitavit, *ὅν ἀσπί γλαφυροῖσι*, ut Homerus canit.

*Rupium spelunca.*

In Sedunis etiã tractu Sittenfi ad Bremisam pagum ex rupe excisa sine ullis tignis & trabibus ligneis formatum Cœnobium inest integrum cœnobium, hoc est, templum, rupe excisa cubacula, conclave, culina, cella vinaria.

Similiter in altis montibus conspiciuntur arces subterraneæ: ut quæ in

*Arces subterraneæ. In*

*Alpi-*



**Covolum.**

Alpibus Covolum nominatur, in quam nec equites nec pedites possunt ascendere, sed cum homines, cum omnia ad vivendum necessaria ad ipsam attrahuntur :

2

quæ in præcipiti Siciliae rupe, non longe ab Eryce monte existit, cum Drepano promontorio coniuncta ponticulo,

3

quo solo adiri potest : *quæ in Saxonia inter Blancheburgum & Halberstadum*

4

*est : quæ in Toringia inter Vimariam & Blanchenhainam prope Mellinum pagum :*

**Reinsteinium****Pufhardum.**

gum : illius nomen est Reinsteinium vetus, huius Pufhardum, atque ea distat à Vimaria quatuor millibus passuum :

utraq; ab habitatoribus nunc deserta est & vacua : utraq; habet in saxo incisa hypocaustra, conclavia, scamna, stabula, præsepia, januas, fenestras :

Saxonica verò etiam templum, supra quod incolæ extruxerunt speculam, quæ sola subiecta fuit sub aspectum.

Hoc templum testudinis figura, & pila media rotunda insigne est : cætera omnia sunt quadrata.

Ipsæ mons Saxonicus præceps est ex omni parte, præter eam qua ascenditur :

in cuius planicie excelsis collis clementer assurgit, qui qua parte planiciem spectat, fossa satis alta & lata circumdatur :

ex huius collis saxo arenaceo, nonnihil rubro exciso formata

mata



SUBTERRANEIS.

15

mata est arx illa, cui multæ & magnæ fenestræ, quin in pede ipsius montis cellæ sunt subterraneæ cum equorum irém stabulis. Utraque arx hoc ænigma peperit usitatum Saxonibus & Turingis,

*Dic quibus in terris arx alto condita monte,  
Mille ubi per rectum possunt errare bidentes.*

Hoensteini etiam, quæ arx est Misenæ trans albam, equorum stabula in saxo incisa sunt.

Et Prænestina fossæ subterraneæ *Fossæ subter-*  
teris celebrantur, in quarum una *raneæ.*  
Gaius Marius obsessus, extinctusque occidit.  
Græcas quoque mulieres, quæ meretricium quæstum faciebant publice, in cel- *Collæ subter-*  
lulis subterraneis habitasse ex comico- *raneæ.*  
rum scriptis apparet: à quibus *χαμα-*  
*ρῶν τεινὰ* nominantur. Et ganeum *ἀπό-*  
*τῆς γᾶς*, quòd esset in terra, dictum  
putat Terentij interpretes. Tales etiam  
cellæ Romæ fuerunt, & frequentiores  
quidem sub circo maximo, qua perti-  
net ad naumachiam, & in vico Subura-  
no, & Summæniano atq; Thulco: quin  
Romæ subterraneæ Ditis aræ fuerunt, *Ara Ditis*  
& subterraneum Consi templum: ac *subterraneæ.*  
antiquos dijs inferis effodisse scrobes  
subterraneas, nymphis antra legimus.

In



*In maritimis* In maritimis quoq; Germaniæ quibusdam urbibus, sicut in Prussis Dan-  
*urbibus ho-* tisci, & in Saxonibus Lubeci, bona vulgi-  
*mines subter* ra habitant. pars sub terra habitat in testudinibus,  
*ra habitant.* super quas exstructæ sunt magnificæ  
 domus, quæ à dominis incoluntur.

EODEM MODO ) Quæ ani-  
 mantes cavernas succedant, sed  
 ad pastum capessendum etiam  
 hyeme egrediantur.

## CAP. VIII.

*Animalia ad* Eodem modo cuniculus, vulpes, fi-  
*pastum ca-* ber, lutra, meles, & fortassis aliæ quæ-  
*piendū ē ca-* dam bestia subeunt cavernas, sed egre-  
*vernīs egre-* diuntur ad pastum capescendum etiam  
*diuntur.* hyberno tempore.

*Cuniculus.*

Ac cuniculus quidem multos fodit  
 specus, & in colles terrenos agit cuni-  
 culos; ex qua re nomen invenit. Mane  
 & vesperi egreditur, reliquo tempore  
 ferè latet. Aliquos autem specus operit  
 pulvere, ne deprehendantur. Sed cum  
 viverra atque parvi quidam canes, qui-  
 bus est ad investigandum sagacitas na-  
 rium, in specus & cuniculos immissi,  
 aut liquor fervens in eosdem infusus,  
 fugatum & exturbatum pellunt in re-  
 tia, quibus capitur. Cuniculis autem

NON



non unus est color: vel enim in cinereo fuscus, vel lepori nonnihil similis, vel maculosus: quomodo candidi nigris vel rutilis maculis stellantur.

Vulpes verò in primis ad fraudem *Vulpes.* callida, non tam ipsa fodit specus, quam ab alijs animantibus effossos occupat. Et melem à specu praecepto quia eius os stercoreibus inquinat, foetore abigit. Venatur lepores, cuniculos, mures, gallinas, aves, pisciculos. Dolose autem agit omnia. Etenim sæpè lepores & cuniculos, dum simulat se cum eis colludere velle, capit incautos: muribus, ut feles, insidiari solet: gallinas noctu, clam ingressa in casas, prehendit & asportat: aves, dum insidiosè se fingit mortuam, ad ipsam advolantes, captas necat & devorat: aquilæ impetum supina jacens in terra pedibus arcet donec comprehensam laniet. Cauda, quam *Vulpes cau-* huic animali magnam & villis densam *da pisces ca-* natura donavit, à ripis in flumen de- *pit;* & *Ve-* missa, pisciculos in eam innatantes ca- *spas, earumq;* pit: & cum paululum de ripa se subdu- *nidum vastat* xerit, illam conquassans pisciculos captos excutit in terram ac devorat. Retrorsum etiam gradiendo ad nidulum vesparum accedit, quòd sibi ab earum aculeis metuat: ac cauda in nidulum



*Vulpes eri-  
naceum per-  
mingit &  
mecat.*

immissa, vespas excipit: mox his ipsis refertam extrahens proximo lapidi, vel arbori, vel parieti, vel maceriae illidit: omnibusque vespis isto modo oppressis & interfectis nidulum vastat atque exinanit. Eadem cauda canem, cum eam insectatur, hac & illac per ipsius ritum ducta, eludit. At erinaceum, quod ob metum se in globum concludat, ut se spinis undique possit defendere, permingit, eoque modo suffocat. Etenim propter urinam in ipsius os influentem spiritum ducendi nullam habet potestatem. Ea vero vulpis, quæ canis mediocris, magnitudo est. Color autem sæpe rutilus, priore tamen parte canescens: raro candidus, rarius niger.

FIBER ETIAM ET LUTRA)  
De lutra & fibro. CAP. IX.

*Fiber etiam & lutra egrediuntur ex riparum cavernis, in quibus latent, & se in fluminibus mergunt, ac pisces capiunt, quibus vescuntur: sed fructus quoque & cortices arborum comedunt.*

*Lutra*

*Lutra autem à lutando appellatur. Frequenter enim se lavat, cum capiendi piscis causa se in aquas, imò sæpe in earum profundum, penitus immergit: quanquam Varro hoc vocabulum à*

*Græcis*



Græcis fluxisse, & lytram iccirco nomi-  
natam putat, quod succidere dicatur  
radices arborum in ripa, atque eas dis-  
solvere: ad tantum autem ferè spacium  
sub aquis natat & currit, anteaquam  
rursus emergens aerem spiritu ducat,  
ad quantum arcus intentus sagittam  
potest emittere: quem aerem si ducere  
nequit, ut cæteræ animantes gradien-  
tes, suffocatur.

Corpus ei latius & longius fele, pe-  
des breves, dentes acuti: a fibro cauda,  
posterioribus pedibus, pilis differt. Nam  
lutra caudam habet longam & reliqua-  
rum quadrupedum similem: *fiber piscis*:  
Iquamis tamen non obductam, admo-  
dum pinguem, latam ferè palmam, lon-  
gam dodrantem. Is si iacet in gradibus,  
caudam & posteriores pedes demittit  
in flumen cum frigoribus non conglaci-  
at: si natat, cauda mota quasi remiga-  
re solet. Lutræ autem pedes omnes ca-  
ninis sunt similes: fibri priores caninis,  
posteriores anserinis. Etenim mem-  
branæ quædam digitis sunt interiectæ:  
itaque hi ad natandum, illi ad eundem  
magis nati aptique: nam in aqua & in  
terra vivit. Fibri verò pilus est in cine-  
reo candidus & inæqualis: ubique enim  
à brevibus duplo longiores existunt:

*Lutra à fibro  
differt, tri-  
bus modis.*

1. Cauda,

2. Pedibus,

3. Pilis.

B 2 sed



*Pellis lutræ  
& fibri.*

*Fiber.*

sed lutræ fuscus nonnihil ad castaneæ  
colorem deflectit, & brevis ac æqualis  
est: utriusque verò nitidus, & mollis, qua-  
re utriusque pellibus concisis fimbrias  
vestium ex pellibus nobilibus confecta-  
rum, solent exornare: *quanquam lutræ  
pelles longè præstant fibri pellibus*: attamen  
fibrorum quoque pelles inter se multum  
differunt colore: nam aliæ magis, aliæ  
minus ad nigrum accedunt, quædam ad  
rufum: nigriores quidem longe cate-  
ris præstant, minus nigri medium lo-  
cum tenent, subruhi sunt deterrimi.

Fiber autem in primis providus est  
& solers: etenim fruticibus & arbuscu-  
lis dente, tanquam ferro, resectis, ante  
riparum cavernas construit parvas quas-  
dam casas, & in ijs duos tresve gradus,  
quasi quasdam cameras: ut cum aqua  
fluminis crescens inundaverit ripas,  
possit ascendere, cum decrescens rese-  
derit, descendere. Atque etiam cum  
arborem jam ferè secuit, quoties ictum  
facit, toties suspiciens considerat  
num sit casura. Timet enim, ne, si eo  
ictu concidat, ab ea, priusquam recede-  
re de loco possit, incautus opprimatur.  
Nec verò minus est constans in propo-  
sito quam solers: nam quam arborem  
ad ripas primo elegit secandam, eam

ROR



non mutat, etiamsi longo temporis  
 spacio dissecare non possit. Hoc ani-  
 mal vocem infantis instar mittit: i-  
 psium autem venamur non modo pro- *Fiber ob tres*  
 pter caudam, qua vescimur, & pellem, *causas capi-*  
 qua vestimur, sed etiam propter testes, *tur.*  
 quibus ut medicamentis, utimur: præ-  
 fertim Ponticis: maximam enim vim  
 habent: *Eos testes castorea medici nomi-* *Castoreum.*  
 nant. Fibrum enim Græci vocant *κασ-*  
*τορεα.* Sed fiber autore Varrone dictus  
 ab extrema ora fluminis dextra & fini-  
 stra, qua maxime solet videri: nam an-  
 tiqui fibrum dicebant extremum.

## AT MELES EXIT) De mele. CAP. X.

*At meles exit è cavernis, & vagatur in Meles.*  
 sylvis non aliter atque lupus, lupus cer-  
 varius, lepus, aper, cervus, tragelaphus,  
 tarandus, alce, platyceros, caprea, ibex,  
 rupicapra, dama, & aliæ plures. Verum  
 hæ animantes in sylvis cubant: poste-  
 riores tamen in altissimis montium sa-  
 xis & rupibus. Meles autem avide ap-  
 petit mel, ex quo nomen hoc duxit.  
 Magnitudine est vulpis aut canis me-  
 diocris, cuius quodammodo speciem  
 præ se fert, maximè canina. Nam e-

B 3      jus



*Melis duo  
genera.*

jus duo sunt genera. Vnum canis instar digitatum : quod caninum vocant : alterum ungulas, ut fœes, habet bifurcas, quod idcirco suillum appellant.

Omibus autem melibus crura sunt brevia, dorsum latum, cutis spissa, cuius in metu sufflatæ distentum, utor Plinij verbis, ictus hominum, & morsus canum arcent : quanquam, si quando cum iisdem pugnant, valde mordent. Duris vestiuntur villis, qui sunt vel albi vel nigri, & dorsum quidem abundas nigris, reliquum corpus albis, excepto capite, quod alternis quibusdam quasi lineis nigris & candidis à suprema capitis parte ad rictum ductis decoratur. Crassæ autem meles non sunt, pingues tamen: quæ earum pinguitudo inuncta, vel cum alijs infusa, renum dolores sedat. Ex huius animalis pelle collaria sunt, quæ ex eomelia à Varrone nominantur.

IN RIPIS ETIAM ) De halcyonibus & lagapo.

CAP. XI.

*Halcyones.*

In ripis etiam flumium & lacuum nidos fingunt halcyones : nec Aristotelem latuit eas in fluvios ascendere, sed hyeme non occultantur. Avis est non multo maior



maior passere. Cùm autem marinæ halcyonis corpus totum coloribus cæruleo, viridi, subpurpureo, sed mistis insignis sit, adeo ut neque collum, nec alæ aliquo ex eis carant, & rostrum habeat subviride, longum, tenue, fluviatilis seu ripariæ pectus purpureum est, collum & dorsum in viridi cæruleum, alæ fuscæ, rostrum, ut etiam pedes, cinereû. Vescitur pisciculis & vermibus.

*Lagopus quoque in altissimarum Alpium Lagopus.*  
 Specubus iuxta glaciem, quæ tota nunquam æstate solis calore liquefacta, vel alijs etiam anni temporibus imbre dilapsa diffunditur, nidos construit & cubat. Ex pedibus, quos habet leporis instar, villis & quidem candidis, non plumis, vestitos, nomen traxit. Ei magnitudo columbæ. Color hyeme candidus, æstate in candido cinereus. Longe non volat, sed Alpibus se tenet. Capta non vivit, nedum mansuescit. Caro huius avis sano palato est bona, ægroto salutaris.

AT AVES QUIBUS ) De avibus ad partem noctu accedentibus. CAP. XII.

At aves, quibus oculi diurno spacio sunt hebetes, acres, acuti que nocturno.

B 4

inter.



*ad pastum  
accedunt.*

interdiu latere, noctu ex latebris evolare, & ad pastum solent accedere, quas iccirco nocturnas appellant: quales sunt vespertilio, bubo, ulula, noctua, nycticorax. Verum hæ non solum in tenebricosis montium & rupium cavernis latent, sed etiam in cavis arboribus, in ædificijs desertis, sub tectis domorum magnificarum & templorum & turrium, quæ raro homines succedunt.

*Vespertilio.*

*Vespertilio* autem venatur culices & muscas, exedit pernas, aliasque carnes suillas de trabibus suspensas. Cæteræ aves nocturnæ persequuntur mures, hirundines, aves, scarabeos, apes, vespas, erabrones.

*Bubo.*

Sed *bubo* etiam capit lepusculos & caniculos. Ea omnium nocturnarum avium maxima ex sono, imò verò gemitu, quem edit, mihi videtur nomen invenisse. Caput habet magnum: corpus anseris magnitudine, breve tamen & quasi decurtatum ac colore varium: rostrum curvum, ungues aduncos, oculos grandes. Huic non multum dissimilis est *ulula*, sed minor: quæ item ex ululanti voce nomen hoc traxit.

*Ulula.*

*Noctua.*

Cum his duabus cognationem habent *noctua*, sed differunt voce. Nec enim



exim ululant, verum edunt sonum, *Noctuarum*  
 quem Aristophanes *κρυπαλαί* nomina- *quatuor ge-*  
 vit. Earum quatuor sunt genera. *U-* *nera. 1.*  
 num, cui pluma aurium modo eminent:  
 quod maximum est, & alio vocatur.  
 Alterum eximij candoris in gutture & *2*  
 ventre, alioqui candidis & luteis ma-  
 culis alternis distinctum. Tertium par- *3*  
 vum, quo, ut etiam sequenti, aucupes  
 venantur aves. Quartum minus illo: *4*  
 quod in rupibus saxisque versatur. Hoc,  
 sicut & proximum, cinereis, & candi-  
 dis maculis variat, item alternis.

*Nycticorax* autem, hoc est, corvus no- *Nycticorax.*  
 cturnus, niger est, ut alterius generis  
 corvus, sed eo plerunque minor. *At*  
*vespertilio, quae ex vespere, quo evolat, no-*  
 men hoc duxit, muri nonnihil similis *Vespertilionis*  
 est, quare scitè scripsit Varro: Factus *descriptio.*  
 sum vespertilio, neque in muribus pla-  
 nè, neque in volucris sum. Alas enim  
 habet & volat, quod ei non convenit  
 cum muribus: sed animalia parit, non  
 ova, in qua re cum volucrum natura  
 non congruit, & foetus uberibus ad-  
 motos lacte nutrit, cum volucres cibos  
 conquirant undique, quos in os pullo-  
 rum inferant. Præterea sunt ei den-  
 tes, quibus carent volucres. Caput au-  
 tem simile habet mæri vel cani: aures



plerunq; duas, raro quatuor: dentes serratos: corpus obscure fulvis pilis vestitum, rostrum tamen nigrum, item aures: alas duas, quæ ut draconis & piscis volantis, non ex plumis constant, sed ex membranis, & quidem nigris: in utraq; verò ala habet digitum, cui est unguis, caudam latam, & sicut alas, membranaceam, in qua duos pedes, quorum uterque quinos habet digitos uncis unguibus armatos, quibus in parietibus & rimis cavernarum adhærescit. Aut enim pendet, aut volat, aut jacer. Quia verò pedes non oriuntur ex corpore, sed ex cauda, ei esse traditur coxendix una. Vocem acutam ut mus non emittit, verum ferè ut catellus latrat. Geminos autem, ut Plinius, volitat amplexa infantem, secumq; deportat. Cauda & alis affixa dies aliquot vivit.

Quin etiam *Troglodite*, qui in Africa habitant: interdum: maxime verò meridie latent in suis specubus.

DE PRIMI GENERIS) Animantium, quæ in subterraneas cavernas succedunt, & in ijs menses aliquot gravi somno pressæ si-



ne cibo consumunt, quatuor  
esse genera. C A P.

## XIII.

De primi generis animantibus,  
quæ noctu vel interdium in terræ caver-  
nis delitescunt, dormiunt ve satis. Ab eo  
ad secundi generis animantes, quæ cer-  
to anni tempore, ut dixi, subterraneas  
cavernas succedunt, & in eis gravi so-  
mno pressæ menses aliquot, quasi mor-  
tuæ sine cibo consumunt, ac usque ad  
finem eum latent, dum tepore veris  
humo excitatæ reviviscunt, & remini-  
scuntur cibum, quem tanto tempore  
oblitæ erant, sumere. Tametsi ex his  
de quibus jam dixi, aliquæ sunt etiam,  
ut omnis generis quædam bestię sunt,  
in harum numero, ut suo loco dicam.  
Hæ autem aut terrenæ sunt, aut volu-  
eres, aut aquatiles, aut earum vita in  
terra pariter & in humore.

*Animantes in  
cavernis ter-  
ræ multos  
menses sine ci-  
bo consumunt.*

SED TERRENAS ) De ter-  
renis quadrupedibus hyeme, aut  
æstate latentibus, & primùm  
de muribus Alpinis.

## C A P. XIV.

Sed



Sed terrenas hic quoque primò persequar. Itaq; multæ quadrupedes hyemis aut æstatis tempore se in specus *Mures Alpini* condunt. Etenim *mures Alpini* autumnocavernas sub-*cavernas sub-*subeunt cavernas, in quibus æstate cubare consueverunt. Nam in eis ex foeno, straminibus, sarmentis exstruunt cubilia, in quibus totam hyemem usq; ad ver erinaceorum instar convoluti delitescunt & dormiunt. In una caverna plerunq; septem, aut novem, aut undecim, aut tredecim.

*Murium Al-*  
*pin. industria*  
*& solertia.*

Mira verò eis machinatio & solertia, cum foenum ac reliqua iam congregaverunt. Vnus enim humi stratus erectis pedibus omnib. jacet in dorso, in quem, tanquam in plaustrum quoddam, cæteri ea quæ congesserunt, conjiciunt, & sic onustum, cauda mordicus apprehensa, in specum trahunt, & quasi quodammodo invehunt: ex quo evenit, ut per id temporis detrito dorso esse videantur. Itaque posteaquam cubilia in specu straverint, ipsum aditum atque oscius sarmentis & terra obstruunt & obturant, ut tuti à ventorum vi, ab imbribus, à frigore esse possint. Tam autem arctè & graviter dormiunt, ut effossi & extracti non excitentur, antequam in sole expositi, vel ad ignem locati concaluerint. Hic



Hic mus cognomen ex Alpibus, in *Muris Alpini* quibus nascitur, traxit: color ei est, aut *descriptio*, fuscus, aut cinereus, aut rutilus: magnitudo ferè leporis, *muris* species ac figura, ex qua mus dicitur. Attamen mutilas habet aures & quasi decurtatas: priores dentes longos & acutos: caudam amplius duos palmos longam, pedes breves & villis superius referros: digitos pedum ursinis similes: ungues longos, quibus alte effodit terram: posterioribus pedibus non secus ac rursus ire solet, ac interdum ingredi bipes. Si cibi huic animati datur, eum in priores pedes sumit, ut sciurus: ut idem sciurus & simia erectus usq; eo in clunibus residet, quoad ipsum comederit. Vescitur non modo fructibus, sed etiã pane, carne, piscibus, jure, pulmento: cupidè v. lacte, butyro, caseo, quæ cum mandit, oris suctu sonitum sicuti porcellus edit. Multum dormit: at cum vigilat, semper aliquid agit, stramina, foenum, linteola, ralla, cubili suo importans: quibus os ita complet, ut nihil amplius capere possit: reliquum pedibus accipit. & trahit. Cum irritatus exarserit iracundia, acriter mordet.

Si quando inter se colludunt mures Alpini, ut catelli clamorem faciunt.

Cum



Cum è caverna montivagi egrediuntur ad pastum, ex eis unus aliquis remanet juxta illius aditum, quam potest diligentissimè & longissimè prospiciens. Is cum vel hominem, vel armentum, vel feram viderit, sine mora clamat: quo audito, undique omnes ad cavernam concurrunt. Eorum autem vox fistulæ acutæ & lædentis aures similis est: qua & mutationem aeris significant, & sibi quid adversi accidere. Dorsum valde pingue habent, quum cæteræ corporis partes sint macræ: quamquam hæc verè nec pinguitudo nec caro dici potest: sed, ut mammillarum caro in bubus, inter eas est medium quiddam. Illud ipsum utile est puerperis, & his quæ ex utero laborant: quibus etiam eorum prodest pinguitudo. Vigiliis præterea tollit.

*Carnis murium Alpinorum usus.*

GLIRES ETIAM ) De glire  
& sciuro. CAP. XV.

*Glires in specubus latent.*

*Glires etiam hyeme non solum in cavis arboribus, de qua re supra dixi, sed in terræ latent specubus. Glirem autem Aristoteles ἐλεῖον nominat, cinereus ut Albertus scribit est, excepto ventre, qui albicat.*

Ab eo differt bestiola paulo minor: quam



quam alij Græci hac de causa *καμψίγ- Sciuri appet-*  
*εγγ* vocarunt, quod vertat & sursum ver- *lationes.*

tas inflectat caudam: aliqui verò *οπί-*  
*εγγ*, quod cauda sua villis vestita &  
 conferta, quasi flabello corpus soleat  
 inumbrare: aliqui *μυώ οπίεγγ*, quod  
 præterea similitudinem quandam ge-  
 rat, speciemq; muris: sicut etiam Sciur-  
 us Fennicus, qui non cauda, non figu-  
 ra & linamentis totius corporis, non  
 magnitudine, non moribus, sed solo  
 colore differt à nostrate sciuro: nam in  
 candido cinereus est, cum sciurus no-  
 stras sit aut rutilus, aut niger: attamen  
 in ea Sarmatiæ parte, quam hodie Po-  
 loniam vocamus, invenitur, cui rutilus  
 color mistus cinereo.

*Sciurus Fen-*  
*nicus.*

Utrique autem sciuro, hoc est tam  
 Fennico quam nostrati, duo inferiores  
 dentes sunt longi: uterq; cum graditur,  
 demissam caudam trahit: quum vesci-  
 tur cibum in priores pedes, quibus ut  
 mures utitur pro manibus, sumit: po-  
 steriorib. & clunibus infistit: vescitur ve-  
 rò faginis glandibus, castaneis, naucib; *Sciuri cibus.*  
 avellanis, pomis, & similibus fructibus.  
 Hyeme verò conis abietis, piceæ, tedæ,  
 aliarumq; arborum. Utriq; verno tem-  
 pore pariunt, & pullos, si quis manum  
 in nidum immiserit, in alium, nam  
 faciunt



*Gliribus pro  
cibo somnus.*

faciunt plures, transferunt. Vtrorumque carnem renues comedunt: divites, quod gustatum sapore quodam ingrato commoveat, raro mandunt. Vtrique quamquam in arboribus versantur, se tamen hyeme non condunt. At gliribus, cum hyberno tempore latent, pro cibo somnus: atque per id temporis pinguescunt. Quare recte de glire scripsit Martialis,

*Tota mihi dormitur hyems, & pinguior in  
Tempore sum, quo me nil nisi somnus alit.*

Eius autem caro dulcis.

*Gliraria.*

Etsi verò glires vivunt in sylvis, ut non immeritò de eorum penuria in Fundanio, vel De admirandis, Varro his verbis conqueratur, Glis nullus est in sylva mea: tamen veteres gliraria habebant. Quæ qualia debeant esse, idem Varro libro tertio De re rustica tradidit. Et hodie in quibusdam locis sylvestribus incolæ fodiunt tellurem, ut in eius cavernis glires inhabitare, & quando velint eos capere, & in cibo uti possint. Apud Romanos verò gliribus vivarijs in dolijs Fulvius Hirpinus instituit, ut Plinius scriptum reliquit.

MUS



## MUS AUTEM PONTICUS)

De mure Pontico, Norico, Pan-  
nonico, Sorice. CAP.

## XVI.

*Mus autem Ponticus, quem hodie vocant  
Hermelam, hyeme solum in cavis latec  
arboribus, ut supra dixi. Est verò totus  
nivis instar candidus, excepta cauda di-  
gitum longa: ejus enim dimidia pars, &  
quidem inferior, nigerrima. Huic ani-  
manti magnitudo sciuri. Persequitur  
mures & aves quibus vescitur. Ejus pel-  
les in preciosarum numero habent: ut  
etiam muris quem Lasicium vocant: is in ci-  
nereo candidus est, nec duobus digitis  
crassior.*

*Mus Ponti-  
cus.*

*At mus Noricus, quem Citellum appellant, Mus Noricus.  
in terræ cavernis habitat. Ei corpus ut  
mustelæ domesticæ, longum & tenue:  
cauda admodum brevis: color pilis, ut  
cuniculorum quorundam pilis, cinere-  
us, sed obscurior. Sicut talpa caret auri-  
bus, sed non caret foraminibus, quibus  
sonum ut avis recipit. Dentes habet  
muris denticum similes. Ex hujus etiam  
pellibus, quanquam non sunt preciosæ,  
vestes solent confici.*

Subit etiam terræ cavernas *mus Pan-*

C

*noni-*



*Mus Panno-  
nicus.*

*Sorex.*

*nonicus, cui color subviridis, species muste-  
la, magnitudo muris.*

*Sorex quoq;* mensibus hybernis se con-  
dit in terra, in quam cavernā ad pedum  
tere trium altitudinem descendit: effo-  
sus & in sole expositus, ut cætera ani-  
mantes, quæ totam hyemem dormiūt,  
sensim se movens evigilat: ei dodranta-  
lis longitudo: color æstate rufus, fusco  
nillus, autumno cinereus: aures, ut Pli-  
nius scribit, pilosæ: candida caulis infima  
parte scotosus: nec enim totam habet, ut  
sciurus, pilis confertam & plenam: quin  
etiam aurium pili sunt perexigui: hic  
mus sylvestris arbores, sicuti glis & mus  
Ponticus, & sciurus, scandit: semina pi-  
rorum comedit, & nuces avellanas:  
quare apud Germanos ex orilo nomen  
invenit.

*Alia soricis  
species.*

*At alter mus sylvestris sorice brevior est,  
etenim semipedalis: color dorso & la-  
teribus murinus, venter alb cat: is sub  
fruticibus terram fodit ad duum pedum  
altitudinem: inq; ultima cavernæ, ad  
pedes quatuor longæ, parte congerit o-  
mnis genus glandium, atq; nucleos cera-  
forum & prunorum, aliorumq; fructu-  
um, sed maxime nuces avellanas, & qui-  
dem optimas: unde etiam ipse ab istius  
generis nucibus nomen traxit: in caver-*



na ferè media nidum pilei instar ex foliis arborum facit, ut aqua, si quando ea stillaverit terra, extrinsecus defluat, ipse siccus intus in nido cubet: ad alterum etiam cavernæ latus habet foramen, per quod ex ea, cum avellanae nuces effodiuntur, effugere possit.

MUS AUTEM ARAN.) Mus minor araneus dictus, & major. CAP. XVII.

*Mus autem araneus, veluti reliqui mures Mus araneus.*  
domestici, non latet in terra: qui ex eo, quod venenum morsu, sicut araneus, inferit, apud Latinos nomen duxit: apud Græcos vero, qui *μυγάλιον* vocant, ex eo quod magnitudine, ut Acrius, qui breviter eum describit, autor est, muris sit æqualis, colore mustilæ similis: hoc est in fasce subrufus, excepto ventre, qui ex cinereo albicat, rostellam habet longiusculum: in utraq; maxilla dentes in bifidos mucrones desinunt: quare animantes ab eo morsæ quadrifida vulnera accipiunt: ocellos habet minutulos & nigros: caudam brevem: & in ea brevissimos pilos: ejus morsus in calidis regionibus plerunque est pestifer, in frigidis non est:

*Quadrifida  
vulnera mus  
araneus infligit.*



*Feles murem sed ipse divulsus, aut dissectus, & vulnere araneum non impositus proprio veneno medetur.*

*comedunt.*

*Mus major.*

Hunc captum feles interimunt, ab eius veneno abhorrentes non mandunt: ut nec murem majorem: qui tamen etiam ipse hyeme non latet, tamen in valle Joachimica ex proximis domiciliis in cuniculos ingreditur, & in his versatur: alioqui hyberno etiam tempore in domibus nostris solet vagari: mole corporis mustelæ minimæ magnitudinem fere assequitur & exæquat: pilis est subnigris: cauda procera, nec admodum gracili nec prorsus nuda pilis.

AT IN TERRA) Mustelarum genera quinque; Item: Noerza.

P A C. XVIII.

*Mustela domestica, visela.*

At in terra latent aliquot mustelarum genera: nam plura sunt: est enim *mustela domestica*, quæ Græci γάλλω, Germani ex sono quem edit, viselam nominant. Ea plerumque est in dorso & lateribus rutila, raro subfulva: in gutture & ventre semper candida: qui nonnumquam tota candida reperitur, quamquam rarius. Corpus habet tenue, & in longius ductum: caudam brevem, primores dentes breves, non sicuti mus, longos, appetens est levi.

Catu-



Catulos nuper natos, quia ab hominibus & nonnullis aliis animantibus eis periculum metuit, singulis diebus ore prehensos alio transfert. Persequitur mures, depugnat cum serpentibus, sed ut à veneno tuta sit, prius edit rutam. Vbera vaccarum mordet, quæ quamprimum in tumore fuerint, mustelina pelle perfricata sanantur: Hæc mustela, si nostræ domi vivit, etsi habet suas cavernas, non diu ac multum se condit: si ruri, hyberno tēpore in specubus latet.

Secundum mustelarum genus Germani *Ustis* nominant, ex Græco vocabulo *Ustis*, quo erudita illa gens appellat *sylvestris mustela*, vestrem mustelam: id vero habitat in *Ustis* riparum cavernis, ubi lutræ & fibri more pisces captos comedit: & versatur in sylvis, ubiprehendit aves: in domibus, ubi gallinas: quare Plinius eam esse domesticam diceret: quarum sanguinem exugit: sed ne clamare possint, earum capita primo mordicus aufert. Atq; etiam earundem ova, quæ furari solet, ac multa in unum congerere, exorbet.

Aliquanto major est mustela domestica, brevior, sed crassior ea *sylvestri*, quæ *martes* vocatur: pilos habet inæquales & non unius coloris. Etenim breves subfulvi sunt: longi, nigri: qui sic ex mul-



eis corporis partibus eminent, ut distincta nigris maculis esse videantur: at tamen circa os est candida: cum graviter exarserit, male olet. Quocirca nostri vilissimum quodq; scorrum, & maxime foetidum, pellem hujus ictidis solent nominare.

3  
*Martes in Saxo-  
 xis.*  
*SteinMar-  
 ter.*

Tertium mustelae genus etiam sylvestre, in saxorum rimis & cavernis cubat, quod à Martiale *martes*, à Germanis *martarus* nominatur. Martialis versus hic est in libro decimo Epigram. ad Maternum.

Venatur capta Marte superbus adest.

Ei magnitudo felis, sed paulo longior est: crura verò habet breviora, itemq; breviores ungues. Totum ejus corpus pilis in fulvo subnigris vestitur, excepto gutture, quod candidum est. Hæc mustela, similiter atq; proxima, ingreditur domos & necat gallinas, earumque sanguinem exugit, & ova exorbet.

4  
*Martes in ar-  
 boribus.*  
*Baum-  
 Marter.*

Quartum mustela genus item sylvestre, in arboribus vitam vivit, quod etiam vocabulo martis appellatur. Ea mustela sylvas insolenter & raro deserit: atq; in hoc differt à proxima superiore mustela: & insuper quod guttur ejus lutei sit coloris, & quod reliqui corporis pilus magis sit obscure fulvus.

Hujus



Hujus duo genera quidam esse cer-  
sent: unum quod in fageis sylvis versa-  
tur: alterum quod in abiegnis, atque id  
sanè est aspectu pulchrius.

Quintum mustelarum genus omnium pul-  
cherrimum & nobilissimum est, quod  
Germani *Zobelam* vocant: in sylvis, ut  
martes, de qua jam dixi, degit, ea paulo  
minor, tota tamen obscure fulva, præ-  
ter guttur, quod habet cinereum. Mu-  
stelæ horum trium generum bonitate  
cæteris omnibus eo magis præstant,  
quo plures pili candidi cum fulvis per-  
mixti fuerint. *Zobelina* autem pelles præcisi-  
majoris sunt, quam panni auro texti. Ete-  
nim comperi optimas quadraginta nu-  
mero, tot enim uno fasciculo colligari  
& unâ vendi solent, plus quàm milibus  
nummum aureorum venisse.

*Zobela.*

Omne autem mustelarum genus *Mustelarum*  
incitatum grave quiddam olet, sed ma- *odor gravis.*  
xime id, quod Germani *Ulfis* appellat:  
omnis præterea *mustela stercus aliquantum*  
*redolet muscum.*

*Noerza* autem, quæ item in sylvis ver-  
satur, magnitudine est martis: pilos  
verò habet æquales, & breves, atq; co-  
lore ferè similes lutræ pilis: sed no-

*Noerza.*



erzæ pelles longè lutzæ pellibus antecellunt: atq; hæ etiam præstant, si pili candidi cum reliquis fuerint misti. Reperitur hoc animal etiam in vastis & densis sylvis quæ sunt inter Sævum & Vistulam. Etsi verò mustelæ omnes nec hybernis latent mensibus. neq; subeunt terram, tamen earum formas expressi singulas, quod id, ut arbitror, rerum naturalium studiosis utile sit futurum.

AT VIVERRA) De Viverra,  
Criceto, & Vormela.

CAP. XIX.

*Viverra.*

*At viverra quæ cuniculos ex specubus exturbat, paulo major est mustela domestica. Color ei plerumq; in albo buxeus. Audax hoc animal & truculentum, ac omni ferè animantium generi infensum atq; inimicum natura sanguinem earum quas momorderit ebibit, carnem non fermè comedit.*

*Cricetus.*

*Istius fermè ferocitatis est etiam agri vastator & Cereris hostis hamester, quem quidam Cricetum nominant: incolæ Palestinæ quondam Græcè ἀγρομῦν vocarunt: & quidem iccirco quod generis & murini sit, & ursini, cum erectus posterioribus pedibus insistit ob ventris nigrorem esse videatur: existit iracundus*



duſ & mondax, adeo ut ſi eum eques incaute perſequatur, ſoleat proſilire, & os equi appetere: & ſi prehenderit, mordicus tenere. In terræ cavernis habitat, non aliter atq; cuniculus, ſed anguſtis: & idcirco pellic, qua parte utrinq; coxam tegit: à pilis eſt nuda.

Major paulo quam domeſtica muſtela exiſtit: pedes habet admodum breves. Pili in dorſo color eſt fere leporis: in ventre niger, in lateribus rutilus. Sed utrinq; latus maculis albis, tribus numero diſtinguitur. Suprema capitis pars, ut etiam cervix: eundem, quem dorſum, habet colorem, tempora rutila ſunt, guttur eſt candidum: caudæ, quæ ad tres digitos tranſverſos longa eſt, ſimiliter leporis color. Pili autem ſic inhærent cuti, ut ex ea difficulter evelli poſſint. Ac cutis quidem facilius à carne avellitur, quæ pili ex cute radicitus extrahantur. Atq; ob hanc cauſam & varietatem pelles ejus ſunt precioſæ.

Multa frumenti grana in ſpecum congerit, & utrinq; dentibus, malas enim amplas habet atq; laxas, mandit. Quare noſtri hominem voracem hujus animantis nomine appellant, tanquam ſciurus prioribus pedibus tum aures & os demulcet, tum cibum ſumit: inq; eos



erectus, posterioribus & clunibus insi-  
stens edit. Ager Toringiæ eorum ani-  
malium plenus, ob copiam & bonita-  
tem frumenti, neq; Misena eorum ex-  
pers est: nam in tractu Pegano & Li-  
psiano reperiuntur.

*Vormela.*

*Criceto minor est Vormela, & magis va-  
ria. Etenim præter ventrem, qui item  
niger est, totum corpus albis, subluteis,  
rutilus, obscure fulvis, maculis decora-  
tur. Cauda etiam, quæ longa sesquipal-  
mum, habet pilos cinereos cum candi-  
dis permistos, sed extrema parte nigros.*

HACTENUS DIXI De Hy-  
strice. CAP. XX.

Hactenus dixi de murium & mu-  
stularum ac cognatorum animalium  
generibus, quorû maxima pars succedit  
cavernas subterraneas: *nunc de Hystrice di-  
cam*, qui item in specus secedit, sed æsti-  
vis, ut Albertus scribit, mensibus: idq;  
facit contra morem cæterarum ani-  
mantium.

*Hystris.*

Eum Græci quidam *ἀναρθόχοιρον*  
vocant, quod & similitudinem gerat  
speciemq; porci bimestris, & spinis eri-  
nacei instar hirsutis sit: at tamen caput  
habet leporino similis: aures humanis,  
pedes ursinis. Iuba ei est superiore par-

tee-



re erecta & priore cana, tubercula cutis, quæ ex utraq; oris parte sunt, setas longas & nigras continent ex eis natas: quin reliquæ etiam setæ sunt nigrae. Primæ spinæ à medio oriuntur dorso & à lateribus, sed longissimæ à lateribus, sed potissimum à superiore eorum parte. Quæ singulæ partim nigrae, partim candidæ sunt: longæ duos, vel tres, vel quatuor palmos, quas, si quâdo libitum fuerit, ut pavo caudam erigit, ingressurus in caveam demittit: irritatus iracundia cum curem intendit, missiles in ora urgentium canum infigit, aut tanto impetu jaculatur, ut in ligno figat. Dentes, ut lepus, quatuor habet longos, duos superiore parte, & duos inferiore.

Noctu vigilat, interdium dormit. Vescitur pane comminuto, pomis, pyris, rapis, pastinacis, bibit aquam, sed cupidè vinum dilutum. Hoc animal gignit India & Africa, unde ad nos nuper allatum est.

VRSI PRÆTEREA) Vrsi, quomodo, & cur se in latebras conjiciant, Eorumq; sævitia & bonitas. CAP.

XXI.

Vrsi



*Vrsi quomodo  
& cur in la-  
tebras se con-  
jiciunt.*

Vrsi præterea se hyemis tempore in specuum latebras, quas locus ipsis supeditat, conjiciunt: quòd si nullas supeditet, eas prioribus pedibus pro manibus usi, faciunt ex ramis & fruticibus congestis & ita constructis, ut non recipiant imbres, in quæ latibula supini irrepunt. Timent enim de suis vestigiis, quòd in solo impressa eos venatoribus prodant.

*Femine diu-  
tius latent,  
quam mares.*

Mares autem quadraginta dies, fœminæ quatuor menses se occultant latebris: quo tempore candidam informemq; carnem & pariunt, & lambentes sensim in propriam formant figuram: quod non ignoravit Ovidius qui canit:

*Nec catulus partu, quem reddidit visa recenti,  
Sed male viva caro est: lambendo mater in artu  
Fingit, & in formã, quã tam capit, ipsa reducit.  
Abditi primum jacent & arctius dor-  
miunt ad dies quatuordecim, multumq;  
tam gravi somno fiunt pingues deinde  
resident, & priores pedes sugentes vi-  
tam ducunt.*

Ex lambulis verò rursus prodeunt vere mares valde pingues, fœminæ non item, quod pepererint eo tempore, alvum attrictam solvunt aro herba devorata.

Et si



Etsi verò ursi sunt avidissimi cædis, *Ursæ non ita*  
 tamen ursæ in homines si prostraverint *seviunt ut*  
 se, & os ad terram verterint, ac aerem *ursi.*  
 spiritu non duxerint, nullam adhibent  
 savitiam: sed eos tantummodo odoran-  
 tes, tanquam mortuos, quos odisse exi-  
 stimantur, relinquunt: ursi autem ho-  
 minibus nostris noti sunt: multos enim  
 regiones frigida gignunt, & quidem *Ursi aut fuscæ*  
 fuscas aut nigros: quorum duo sunt *sunt aut ni-*  
 genera, magni & parvi: hi facilius arbo- *gri.*  
 res scandunt, & in tantam magnitudi-  
 nem, in quantam illi, nunquam cres-  
 cunt. Vtriq; comedunt carnes, mel, fru-  
 ctus arborum, herbas. Mysia verò al- *Albi ursi.*  
 bos urfos gignit, qui pisces, ut lutra &  
 fiber, capiunt.

LATET ETIAM IN TERRA  
 De Lacerta, Chamæleone & Stel-  
 lione. CAP. XXII.

*Latet etiam in terra hybernis mensibus la-*  
*certa:* quanquam fuerunt qui negarent  
 eam semestrem vitam excedere: reliquis  
 autem anni temporibus, plerunq; in ru-  
 betis & spinetis solet versari: ei qua-  
 drupedi lingua bifida & pilosa: pedes  
 humiles: verno tempore viridis color:  
 æstivo non nihil pallidus.

Latet



*Lacerta.* Latet lacerta Chalcidica, ex ærei  
*Lacerta Chal* coloris lineis, quibus tergum ejus di-  
*cidica seu* stinguitur, nominata. Eadem *seps* vocatur,  
*seps.* quod vulnus, si quem momorderit, pu-  
 trefcat, & sanie malè olente soleat ma-  
 nare: à lacerta viridi non corporis figu-  
 ra differt, sed colore tantum.

*Lacerta aqua* Latet lacerta aquatilis, cujus vita est in  
*tilis.* aqua & in terra, sed crebrius in aqua.  
 Gignitur in lacunis opacis, quæ in pin-  
 gui solo sunt, & in quibusdam mœni-  
 um fossis. Parva est, & hanc præterea  
 habet ab aliis lacertis in colore dissimi-  
 litudinem, quod ipsa vel cinerea sit, vel  
 in cinereo fusca. Testudinis aut sala-  
 mandræ instar tardius ingreditur. Irrita-  
 ta si exarserit, elata, & quodammodo  
 inflata, rectis pedibus insistit, & terribi-  
 lis oris hiatu acriter oculis intuetur e-  
 um, à quo fuerit lacessita: manatq; sen-  
 sunt lacteo & viroso sudore usq; dum  
 tota fiat candida. Imposita sali caudam  
 movet ac effugere conatur: nam eum  
 quia valde mordet, non potest ferre:  
 statimq; moritur: cùm alioqui verbe-  
 rata diu vivat.

*Chamæleon.* Latet chamæleon, in India & Africa na-  
 tus: cujus, ut Aristoteles scribit, corpus in  
 lacertæ figuram est formatum. Ejus ve-  
 rò, ut piscium, & latera deorsum ducta  
 & di-



& directa cum ventre junguntur, & spina lateribus imminet. Facies simillima simiæ, quam Cebum vocant. Cauda prælonga, quæ in tenue desinit, & lori modo permultis implicatur orbibus. Quam steterit, altius quàm lacerta abscedit à terra. Crura non aliter ac lacerta inflectit: singuli ejus pedes divisi sunt in binas partes: quæ talem inter se habent situm, qualem pollex ad reliquam manus partem ei oppositam. Quin etiam hæ ipsæ partes singulæ paululum in digitos quosdam divisæ sunt: priorum quidem pedum interiores tripartito, exteriores bipartito: posteriorum verò interiores bipartito, exteriores tripartito. Digni præterea unguiculos habent similes unguibus animantium, quibus sunt adunci. Totum corpus crocodili instar asperum. Oculi in recessu cavo positi prægrandes, rotandi, obducti cute simili reliqui corporis cuti: in quorum medio exigua relicta est regio, qua videt: eam nunquam cute operit. Oculum vertat in orbem, & aspectum quoque ver-

*Chamaleon*  
sus refert, atque ita quod vult, cernit. *nunquam o-*  
Mutat colorem inflatus: cum aliàs *culos operit,*  
niger à Crocodili colore non multum diff:rat: & ut lacerta, pallidus sit,

nigris



nigris tamen, ut pardus, maculis est varius. Fit autem mutatio coloris totius corporis. Nam & oculorum & caudæ color non aliter ac reliqui corporis mutatur: motus eius, ut testudinis, admodum tardus est. Palescit cum moritur, & vita defuncto idem color insidet. Gulam & asperam arteriam eodem situ continet quo lacerta. Carnem nusquam habet nisi in capite & maxillis, cætera membra carent ea. Exiguæ verò carunculæ sunt maxillis & caudæ, qua parte corpori est agnata. Sanguinem tantummodo habet in corde, in oculis, in loco cordis superiore, & in venis hinc ductis: atq; in his quidem perpaucum. Cerebrum paululum supra oculos positum, & cum eis continens est. Cute autem oculorum exteriori detracta complectitur quiddam, quod velut annulus æneus tenuis pellucet. Membranae multæ ac robustæ & quæ multo præstant his quæ cæteris sunt, distribuuntur in totum eius corpus.

*Chameleon  
caret liene.*

Totus dissectus diu spirat, quòd exiguus admodum motus adhuc in ipso insit corde. Cum omnes corporis partes contrahit, tum vel maximè costas. Lienem qui conspici possit, nusquam continet. Aura verò perhibetur aliunde Ovi-



de Ovidius non modo dulcis, sed etiam doctus poeta:

*Id quoque quod ventis anima' nutritur & aura,  
Protinus assimilat, tetigit quoscunque colores.*

Stellio etiam latet, figura similis est lacertæ, natura chamæleonti: nam rore tantum vivit, & præterea araneis & melle. Eum Nicander ἀσπάλαβον, Aristoteles ἀσπάλαβότιον nominat. Etenim illius tergum guttis stellarum instar lucentibus pictum: ex qua re etiam apud Latinos nomen invenit: atque hoc differt à lacerta. Idem γαλεώτης à Græcis vocatur. Ut anguis exiit vere membranam hybernæ tanquam senectutem: eamque nisi præripiatur, devorat.

Stellio similis  
lacerta.

Quem momorderit stellio, stupor opprimit. In Græcia est venenatus & pestifer, in Sicilia innocens. Adversatur scorpionibus: vitam agit in sepulchris, in cameris, in locis ostiorum & fenestrarum: inclusis in vitro vitam sine ullo cibo supra semestrem spacium ducere potest: ejus oculi tantummodo intumescunt, mali præterea nihil tum patitur.

LATET PRÆTEREA) De Salamandra, scarabeis & gryllis.

Item, de Salamandra.

CAP. XXIII.

D

Latet



*Salamandra.*

Latet præterea hybernis mensibus *salamandra*. Etenim hoc anno iu Februario Snebergi maxima vis salamandarum ex vicinis locis collecta, agglomerataq; in ultima cuniculi cuiusdam, quondam in Molebergum montem acti, tunc verò instaurati, parte fuit reperta. Et proximo anno in Novembri *salamandra* viva ex fonte finitimæ sylvæ per fistulas in hoc oppidum influxit. Pluviæ autem & subsequens serenitas *salamandras* excitant ex venis, venulis, commissurisque saxorum, hanc quadrupedem, cui item lacertæ figura, Germani, quia propter crura brevia tarde graditur, Græco nomine *μόλυβω* appellant. Caput ei magnum, venter lutei coloris, ut etiam ima caudæ pars: reliquum corpus totum alternis maculis nigris & luteis quasi stellatam distinguitur. Propter frigus ignem, nō aliter ac glacies, extinguit: quo modo etiam ova serpentium in ignem camini coniecta, flammam solent extinguere: attamen tam ipsa ova quam *salamandra* comburuntur. *Salamandra* autem irritata saniem evomit lacteam: huic animali nec masculinum nec foemininū genus falso putant esse.

*Salamandra generatio.**Salamandra ignem extinguit.**Testudo terrestris.*

*Testudo* etiam terrestris totam hyemem in terra latet, atque gravi somno pressa

tem.



tempus sine ullo cibo traducit.

*Scarabei deniq; rutili, & grylli, qui potissimum noctu strident, aridam fodiunt terram, ut in ejus cavernis cubent æstate: grylli domestici etiam hyeme. Nam scarabei ante autummum, imò prius intereunt quam tota æstas effluxerit: grylli agrestes ante hyemem, ut etiam aranei nigri, qui similiter habitant in terræ rimis.*

*At scolopendra in truncis arborum, aut in lignis supra terram locatis, aut in palis terræ infixis, unde nomen invenit, cum putrescunt, & gignitur & vivit: quibus amotis aut commotis egreditur: alias plerunq; solet latere. Pennis caret, sed plurimos habet pedes: quocirca eam ex Latinis alii multipedam, alii centipedam, alii millipedam vocarunt: si quando repit, partem corporis mediam tanquam arcum intendit: si bacillo aliove re tangitur, se contrahit, Color ei æneus, corpus tenue, nec valde latum, longum verò tres digitos, aut summum quatuor.*

JAM VERO IN VOL.) De Volucris sese occultantibus.

CAP. XXIII.

*Id in volucris, quæ se condunt, hirūdines ripariæ sūt. Etenim plures numero inter se nexæ*

D 2

hyber-



*Hirundines  
riparies.*

hybernis mensibus latēt in ripis flumi-  
num, lacuū, paludum, & in litoribus ac  
scopulis maris: unde accidit, ut piscato-  
res interdum ita inter se iūctas ex aquis  
extrahant. Dictæ autem sunt ripariæ,  
quòd soleant ripas excavare, & in eis ni-  
dos construere ac latere: has Græci &  
*εἰποδες* vocant, non quod sine pedibus  
sint, sed eorum careāt usu: & *κυψέλους*,  
quòd ova pariant & excubent in cistel-  
lis longis, ex luto fictis: quibus aditus  
sit angustus, ut omni anni tempore bel-  
luas & homines vitare, hyeme à frigo-  
ribus tutæ esse possint.

Hoc differunt ab hirundinibus tam  
agrestibus quàm domesticis, quod tibias  
habeant hirsutas. Hæ, inquit Plinius,  
sunt quæ toto mari cernuntur, nec un-  
quam tam longo naues, tamq̃; continuo  
cursu recedunt à terra, ut non circum-  
volitent eas apodes. Cætera genera re-  
sidunt & insistant, his quies, nisi in ni-  
do nulla: aut pendent, aut jacent.

Hyeme etiam in cavernis montium,  
etsi non in his solis, latent vespertilio-  
nes, bubones, ululæ, noctuæ, hirundi-  
nes, sturni, palumbes, turtures,  
merulæ, turdi, alaudæ, upu-  
pæ: de qua re suprâ  
dixi,

Jam



## JAM EX AQUATILIBUS.)

Aquatiles animantes ubi & quomodo vel hyeme vel æstate se condunt. CAP.

## XXV.

*Iam ex aquatilibus quæ latent genere, Aquatiles a-*  
*quædam hyeme, quædam æstate con-*  
*dunt se, vel in cæno, vel in arena: & ita*  
*quidem se in ijs condunt: ut reliquum*  
*condentes.*  
 corpus totum tegatur, os sit liberum.  
 Hybernis mensibus hi pisces condunt  
 se, primadix, hippurus, coracinus, mu-  
 rena, orphus, conger, turdus, merula,  
 perca, thynnus, raia, & omne genus car-  
 tilagineum, cochleæ. Æstivis verò men-  
 sibus condit se glaucus, asellus, aurata.  
 Tricenis diebus circa canis ortum pur-  
 pura, buccinum, pecten, delphinus.

## JAM IN NUMERO ANIMANT.)

De animantibus, quarum vita  
 est in terra pariter & in hu-  
 more, & primum de  
 Crocodilo.

## CAP. XXVI.

*Iam in numero animantium, quarum vita*  
*est in terra pariter & in humore, latet hyeme*  
*lacerta aquatilis, de qua supra dixi.*

*Quarundam*  
*animantium*  
*vita in terra*  
*pariter & in*  
*humore.*

D 3

Croco. humore.



Crocodylus quoq; specum ejusdem hyemis vitandæ causa succedit, & in eo quatuor latet menses. Frigus adeo molestè patitur, ut etiam, cum non soleat latere, interdum in terra versetur: in aqua noctu. Vivus in Europam raro nunc affertur: sed mortuum sæpe pharmacopola in officinis suis de trabe suspendunt. Plinius ejus figuram & naturam diligenter est persecutus: quadrupes malum, inquit, & terra pariter ac flumine infestum. Unum hoc animal terrestre linguæ usu caret: unum superiore mobili maxilla imprimit morsum, aliàs terribile pectinatim stipante sedentium serie. Magnitudine excedit plerunq; duodeviginti cubita. Parit ova quanta anseres, eaq; extra eum locum semper incubat prædivinatione quadam, ad quem summo auctu eo anno egressus est Nilus. Nec aliud animal ex minori origine in majorem crescit magnitudinē. Et unguibus hic armatus est, & contra omnes ictus cute invicta.

*Trochilos rex  
avium in  
Italia.*

Hunc saturum cibo piscium & semper esculento ore in litore somno datum, parva avis, quæ trochilos ibi vocatur, rex avium in Italia, invitat ad hian- dum pabuli sui gratia, os primo ejus ad- sultim repurgans, mox dentes, & intus  
fau-



fauces quoq; ad hanc scabendi dulce-  
 dinem quam maxime hiantes: in qua  
 voluptate somno pressum conspiciatur  
 ichneumō, per easdem fauces, ut telum *Ichneumon*  
 aliquod, immissus erodit alvum. In eo *Crocodili al-*  
 erat major pestis quam ut uno esset ejus *vum erodit.*  
 hoste natura contenta. Itaq; & delphini  
 immeantes Nilo, quorum dorso, tanquā  
 ad hunc usum, cultellata inest pinna, a-  
 bigentes eos præda, ac velut in suo tan-  
 tum amne regnantes, alioquin impares  
 viribus ipsi, astu interimunt: in ventre  
 mollis est tenuisq; cutis crocodilo, ideo  
 se ut territi immergunt delphini, sub-  
 euntesq; alvum illa secant spina.

Quin & gens hominum est huic belluæ ad-  
 versa in ipso Nilo: Tentyritæ ab insula *Tentyritæ*  
 in qua habitat appellata. Mensura eo-  
 rum parva, sed præsentia animi in hoc  
 tantum usu mira. Terribilis hæc contra  
 fugaces bellua est, fugax contra inse-  
 quentes: sed adversum ire soli hi au-  
 dent: quinetiam flumini innatant, dor-  
 soq; equitantium modo impositi, hian-  
 tib9 resupino capite ad morsum, addita  
 in os clava, dextra ac læva tenetes extre-  
 ma ejus utrinq;, ut frenis in terram a-  
 gunt captivos. Ac voæ etiam sola territos  
 cogunt evomere recentia corpora ad  
 sepulturam: itaq; ei uni insulæ crocodi-  
 li non



li non adnatant, olfactuq; ejus generis hominum, ut Psyllorum serpentes fugantur: heberes oculos hoc animal dicitur habere in aqua, extra acerrimi visus. Quidam hoc unum quandiu vivat, crescere arbitrantur: vivit autem longo tempore.

## LATENT ETIAM HYB.)

De ranis, & rubeta seu bufo-  
ne ejusq; generibus.

## CAP. XXVII.

*Rana hyeme  
latent.*

*Rana viridis.*

Latent etiam hybernis mensibus in terra ranæ omnes, exceptis temporariis istis minimis, quæ pallent in cæsis, & reptant in vis & litoribus. Hæ enim, quia non ex semine, quod effundunt mas & fœmina, cum complexu venero junguntur, sed ex pulvere æstivis imbribus madefacto oriri videntur, diu in vita esse non possunt. Itaq; conditur viridis illa parva, quam Græci καλαμίτιον vocant, quòd in arundinetis agere consueverit: quanquam etiam arbores scandit, atq; in herbis vivit: & βρέξαιτα, quæ sono sui generis pluvias futuras prænunciet. Nec enim, ut Plinius à nobis dissentiat, est muta & sine voce. Verno tempore sæpenumero videtur ex terra eminere media, media adhuc in ea latere. Con-



Conduntur virides ranæ, quæ ver-  
santur in fluviis atque piscinis, & hæ  
quidem vocales & edules sunt. Con-  
duntur sublividæ & subcinereæ, quæ i- *Ranæ sublivida.*  
tem in fluviis, lacubus, paludibus, lacu-  
nis vivunt: hæ partim vocales & edu-  
les sunt, partim mutæ & non eduntur:  
quas hybernis mensibus in terra latere  
argumento est, quod verno tempore  
non tantum earum fœtus conspiciantur  
in lucanis, sed ipsæ veteres etiam ranæ.  
Quare verum non est, quod scri-  
bit Plinius, mirumq;: semestri vita re-  
solvuntur in limum nullo cernente, &  
rursus vernis aquis renascuntur, quæ  
fuere natæ: perinde occulta ratione,  
cum omnibus annis id eveniat.

Fœtus autem earum sunt primo car- *Fœtus ranarum.*  
nes parvæ, rotundæ, nigræ, dein oculis  
tantum & cauda insigens: quas Nican-  
der, quia caudam movent, *μολουρίδιας*,  
Aratus quia rotundæ, *γυρίνας*, alii Græ-  
ci *βατραχίδιας*, quasi dicas, ranunculos,  
nominant: quorum postea figurantur  
pedes, priores ex pectore, in posteriores  
finditur cauda.

Conduntur præterea ranæ pallidæ *Ranæ pallida.*  
in hortis agentes, que non comeduntur,  
& mutæ sunt.

D 5

Con-



*Rana rubeta.**Bufo.*

Conditur deniq; rana rubeta, quæ ex rubis, sub vepribus enim versari solet, nomen invenit: eam Poeta bufo- nem, Græci *Φρῶν* vocant. Duo ejus genera, altera terrena, quæ in domibus & vepribus agit: altera palustris, quæ sui generis vocem edit. Vtraq; venenata est, utraque, si bacillo sæpius verberetur, inflato corpore virus primò è circumibus exprimit longius, deinde sudat: cupis sudoris lactei guttæ admodum gravis & putidi sunt odoris: ac cùm occiditur, ferè opii: occiditur autem difficulter. Rana rubeta mulieres veneficæ quoniam ad veneficia sunt usæ.

## MUS QUOQUE AQUAT.)

De mure aquatili, cancro fluviatili, &amp; Scorpio. CAP.

XXVIII.

*Mus aquatilis*

*Mus quoq; aquatilis hyeme latet in ripis fluminum & rivorum, quos incolit. Eæ magnitudo ferè muris sylvestris: mordet sæpe manus piscatorum, cùm ex foraminibus riparum cancos fluviatiles extrahunt. Vorat pisciculos parvos, quales sunt gobiones fluviatiles, & alburni: vorat fœtus lucii, salaris, barbi, aliorumq;: quocirca ubi magna vis id genus murium nascitur, rivis vastitate solet inferre.*

*Can-*



*Cancer etiam fluviatilis succedit ripas, & Cancer fluvi-*  
*in eis hyeme latet, æstate plerumq; ver-* *atilis.*  
*fatur. At scorpins, quem Germania tan-* *Scorpius.*  
 tummodo importatum novit, in terra  
 non latet: quanquam in parietibus, &  
 sub lapidibus.

JAM DENIQUE IN SERP.)  
 De serpentium generibus, & pri-  
 mum de Vipera, Dipsade &  
 pretere. CAP.

## XXIX.

Iam deniq; in serpentium genere,  
 qui maxima ex parte terreni sunt, *vipera, Vipera.*  
 quam Græci *ἐχιδνῶν* vocant, hyeme su-  
 bit saxa. Ea longa est circiter cubitum,  
 & maculis in cinereo fuscis plena. Pri-  
 mō intra se ova parit: dein his exclusis  
 vivas animantes: nec tamē ipsa catulos  
 singulos, ut Nicander & Plinius scribūt,  
 diebus singulis parit viginti numero:  
 nec cæteræ tarditatis impatientes per-  
 rumpunt latera occisa parente: sed ut  
 nobis serpentiū speculatores affirmant,  
 uno eodemq; die catulos plerunque un-  
 decim, plures interdum parit: & qui-  
 dem eis superstes vivit. Nec verò etiam  
 cum viperæ commiscant corpora, sibi  
 circumvolutæ, fœmina maris caput in-  
 sertum in os, ut idem Plinius scribit, ab-  
 rodit voluptatis dulcedine. Non

*Vipera non  
 perrumpunt  
 latera paren-  
 tis.*



Non autem mas modo, verum etiam  
fœmina natura brevem & quasi muti-  
lam habet caudam, non ut pleræq; aliæ  
serpentes longam: sed differunt inter  
se: etenim fœminæ caput est latum,  
maris acutum. Cùm hic mordet ac vi-  
rus evomit, apparent vestigia duorum  
dentium acutorum: cum illa, plurium.

*Vipera lac  
appetit &  
Vinum.*

Vipera non lac modo, sicuti serpen-  
tes cæteri, appetit, sed etiam vinum: un-  
de eam Galenus in lagenam vino refer-  
tam irrepsisse scribit, & vinum, in quo  
demortua fuit, potum elephantia se la-  
boranti remedium fuisse.

*Adversus Vi-  
peræ morsum  
remedia.*

Contra ad viperæ morsum multa  
faciunt, sed maximè taxi arboris suc-  
cum facere, Claudium Cæsarem edicto  
proposito Romanos admonuisse Sueto-  
nius scriptum reliquit.

*Dipsas.*

Minori autem viperæ dipsas est assi-  
milis: quæ cùm alba sit, ejus caudam  
duæ nigræ distinguunt lineæ: à se ictum  
inexplebili siti enecat, ex quo nomen  
hoc duxit: quin ipsa multum sitit: quo-  
circa immoderato potu onustæ umbili-  
cus rumpitur, & gravius onus effundit:  
hanc alii causonem, alii presterem vo-  
cant: sed prester, ut corporis forma non  
multum à dipsade differat, effectu dif-  
fert: nam ictum extemplo sideratione

*Prester.*

qua-



quadam reddit immobilem ac mentē  
alienum: mox pilis defluentibus cum  
pruritu ac ventris solutione absumit.

CONDIT ETIAM SE) De  
Cæcula, amphibæna, scy-  
tale. CAP. XXX.

Condit etiam se in terra, sicuti cæ-  
teræ serpentes ferè omnes, vel in saxo-  
rum rimis cæcula: ex cæcitate apud  
Germanos quoq; nominata: quam ea-  
dem de causa Nicander  $\tau\omega\phi\lambda\omega\pi\alpha$ , alii  
 $\tau\omega\phi\lambda\iota\upsilon\upsilon$  nominant: etenim caret oculis  $\tau\omega\phi\lambda\omega\psi$   
seu cæcula.

Color ei in luteo viridis, & valde  
splendens: nunquam pede est longior,  
nunquam digito crassior, ea sicut & vi-  
pera, ut Columella scriptum reliquit,  
sæpe cum in pascua bos improvide su-  
percubuit, lacessita onere morsum im-  
primit.

Quin amphibæna hebetes habet o-  
culos: item parva est & tarda, sed bi-  
ceps: quare alterutro capite, cum ei li-  
bitum fuerit, progredi vel regredi po-  
test: unde ei nomen impositum: den-  
sæ cuti color insidet terræ, variis notis  
destinctæ. Huic non dissimilis est figu-  
ra scytale, sed pinguior: ei crassitudo  
quæ manubrio ligonis, longitudo quæ  
lumbrico: hæc cum verno tempore  
exuvi-

*Amphibæna.*

*Scytale.*



exuvias posuerit, fœniculo, ut cæteræ serpentes, non vescitur: ex baculo nomen invenit.

TUM HYBERNIS) De natrice, calabrico serpente & bois.

CAP. XXXI.

Natrix.

χέρουδρον.

Tum hybernis mensibus in cava terræ vel loca saxosa ingreditur natrix à natando appellata: qua de causa à Græcis ex aqua ὕδρον nominatur & χέρουδρον, quòd & in terra & in aqua versetur. Nec assentior Lucano, qui chersydrum à natrice distinguit. Est autem infesta & inimica ranis: forma non differt ab aspide, sed colore, qui ei plerunq; incinereo candidus.

Calabricus  
serpens.

Ex natricum genere videtur esse Calabricus serpens, etiamsi maculosus sit. Eum his versibus describit Virgil.

*Est etiam ille malus Calabrus in saltibus anguis,  
Squammea convolvens sublato pectore terga,  
Atq; notis longam maculosus grandibus alvum,  
Qui dum amnes ulli rûpuntur fontibus, & dum  
Vere madent udo terra, ac pluvialibus austris  
Stagna colit, ripisq; habitans hic piscibus atram  
Improbis ingluviem, ranisq; loquacibus explet.  
Postquã exhausta palus, terræq; ardore dehiscunt  
Exilit in siccũ, & flammantia lumina torquens  
Sævit agris, asperq; siti atque exterritus astu.*

Ex



Ex natricum præterea genere sunt  
boæ, in tantam, Plinio autore, ampli-  
tudinem exeuntes, ut, divo Claudio  
principe occiso in Vaticano, solidus in  
alvo spectatus sit infans. Aluntur primò  
bubuli lactis succo, unde nomen traxê-  
re: sunt enim nihil aliud quam dome-  
sticæ atq; vernaculæ natrices.

Boæ.

ASPIS AUTEM) De aspide,  
& conjugis. CAP.  
XXXII.

Aspis autem est longitudine quatu-  
or pedum, crassitudine hastæ. Color eis  
non unus: nam aliis squalidus, aliis vi-  
ridis, aliis cinereus, aliis igneus: maxime  
Æthiopicis. Oculi hebetes in tempori-  
bus, & juxta supercilia carunculæ instar  
calli eminent: quocirca quasi somnicu-  
losa niectare non cessat, sed animantium  
strepitu facile excitatur. Gignit eam  
Ægyptus, Æthiopia, & cæteræ regiones  
Africæ.

Aspis.

Conjugæ, utor Plinii verbis, ferme  
vagatur, nec nisi cum compare vita est:  
itaq; alterutra interempta, incredibilis  
alteri ultionis cura: persequitur interfe-  
ctorem, unumq; eum in quâolibet po-  
puli agmine noticia quadam infestat:  
pertrumpit omnes difficultates, permeat

Conjugæ.

172-



*Ichneumon  
conjugam  
interficit.*

spacia, nec nisi amnibus arcetur, aut  
præceleri fuga. Huic ichneumon, qui  
similis est mustelæ, maximè inimicus  
est: itaq; non tantum ejus ova perdit,  
sed ipsum etiam interficit: etenim mer-  
git se limo sæpius, siccatq; sole: mox ubi  
bi pluribus eodem modo se coris lon-  
cavit, in dimicationem pergat: in ea  
caudam attollens ictus irritos averfus  
excipit, donec obliquo capite specula-  
tus invadat in fauces.

*Aspidum tria  
genera.*

Aspides autem Galenus in tria distri-  
buit genera, in chelidonias, chersias,  
ptyadas, à sputo cognominatas: quas  
Cleopatra sibi admovit.

Aspis verò frigoris impatiens hyeme  
inclusus atque abditus latet in arenis:  
ut in cavis figis aut quercubus dryinos:  
ex qua re nomen invenit: eam alii, ut  
Nicander scribit, hydron, alii chelydron  
nominant: est enim natrici, quod ad ca-  
put attinet, similis, sed tergum habet ci-  
neri coloris, crassitudo & longitudo ei  
est mediocris anguillæ, graviter  
olet: ranarum foetus, cauda  
insignes persequitur: &  
eā contra musca  
magna.

AT



AT CERASTES EX) Dece- *Cerastes.*  
 raste, Hæmorrhoo, sepedone,  
 porphyrio, Cenchri,  
 CAP. XXXIII.

At cerastes ex cornibus nomen tra-  
 xit, quæ modo cochleæ instar gemina,  
 modo quadrigemina gestat in capite: &  
 quidem corporea: quorum motu, scri-  
 bit Plinius, reliquo corpote occultato  
 sollicitat ad se aves: alioqui in viperæ fi-  
 guram est formatus. Color ei squali-  
 dus: in frigidis tamen regionibus repe-  
 ritur natrici similis figura & colore:  
 quamquam raro in his reperiri soleat.  
 In Africa in arenis & orbitis versatur:  
 alibi plerunque in saxorum rimis, in  
 quibus latet hyberno tempore.

Aristoteles colubros etiam Theba- *Colubri The-*  
 nos tradit esse cornutos. *bani cornuti.*

Hæmorrhooos quoq; in saxorum ri- *Hæmorrhoo.*  
 mis agit: ea ex profluente sanguine no-  
 men invenit: nam cum aliquem mo-  
 morderit, prima nocte sanguis erum-  
 pit ex auribus, ex naribus, ex ore unâ  
 cum sputo, ex vesica cum lotio, ex vul-  
 neribus cum sanie: gingivæ præterea &  
 caro quæ est sub unguibus, stillant san-  
 guine, si quæ hæmorrhoois femina mo-  
 morderit: est autem longa pedem, non

E

mul-



multum crassa: etenim paulatim in re-  
nuem caudam definit; colore alias ci-  
nereo, alias candēte. Ex fronte eminent  
duo cornicula, item corporea: oblique  
ac tardius serpit, & perinde strepit ac si  
arundines transeat.

*Sepedon.*

Huic figura similis est *sepedon*, sed  
corniculis caret, & contrarie serpit: co-  
lor ei ruber: à putredine, quæ mox se-  
quitur ejus morsum, nominatur.

*Porphyrus.*

*Porphyrus* verò, ut *Alianus* tradit,  
palmi est magnitudine, capite candidis-  
simo, reliqua purpureus, morsu innocu-  
us, quippe qui dentibus careat. Inveni-  
tur in Indiæ locis vadosis: captam cau-  
da suspendunt, viventisq; ex ore deflu-  
entem liquorem legunt in vasculis æ-  
reis: alterum item ex jam defuncto li-  
quorem nigrum similiter in altero vase  
excipiunt: & hic quidem in esculentis  
seu poculentis, cum grano selami datus  
tabe lenta unius, vel etiam duorum an-  
norum spacio paulatim enecat: ille mo-  
re cicutæ statim absumit.

*Acontias.*

*Acontias* autem, quem Latini *jacu-  
lum* appellant, ex arborum ramis se *ja-  
culi* instar vibrat in animal, quod præ-  
terierit: ex qua re nomen reperit: nec  
verò solum desuper se vibrat in animal,  
sed humi positus, si fuerit laceffitus,  
jaculi



jaculi modo corpus intorquens eminus  
petit adversarium.

Cenchris verò, quam Nicander *Cenchris.*  
cenchrinen vocat, ex eo quòd crebris  
maculis milii semini colore similibus,  
sit interstincta, nomen invenit, de qua  
Lucanus:

*Quam semper recto lapsurus limite cenchris  
Pluribus ille notis variatam tingitur alvum,  
Quam parvis tinctus maculis Thebanus ophites  
Concolor exustis atque indiscretus arenis.*

AT BASILISCUS) De Basili-  
lisco Dracone & teredine.

CAP. XXXIII.

At basiliscus ex eo nominatur, quòd *Basiliscus.*  
ita veneno cæteris serpentibus præstet,  
ut rex purpura & insignibus regis iis, in  
quos dominatur, antecellit. Caput ei a-  
cutum, & color flavus. Cyrenaica, in-  
quit Plinius, hunc generat provincia,  
duodecim non amplius digitorum ma-  
gnitudine, candida in capite macula, ut  
quodam diademate insignem: sibilo o-  
mnes fugat serpentes: nec flexu multi-  
plici, ut reliquæ, corpus impellit, sed  
celsus & erectus in medio incedens, ne-  
cat frutices: non contactos modo, ve-  
rum & afflatos: exurit herbas: rumpit  
saxa: talis vis malo est.

E 2

Credi-



Creditum quondam ex equo occiso  
 hasta, & per eam subeunte vi, non equi-  
 tem modo, sed equum quoque absum-  
 ptum. Huic tali monstro, sæpe etenim  
 enectum concupivere reges videre,  
 mustelarum virus exitio est: adeo natu-  
 ræ nihil placuit esse sine pari. Injiciunt  
 eas caudis facile cognitis sola tabe: ne-  
 cant illæ suo odore, moriunturq; : &  
 naturæ pugnam conficiunt.

*Basiliscum ex  
 ovis gigni.*

Basiliscum ex volucrum, quas Ægy-  
 ptii vocant ibes, ovis gigni theologus  
 Cassianus affirmat: vulgus ex ovo, quod  
 gallus peperit, monstrose asserit nasci:  
 qualis fuisse perhibetur is, qui Zuicæ a-  
 liquot homines necavit suo veneno,  
 qua de causa dominus cellæ, in qua e-  
 rat, fores clausit, muroq; sepsit.

*Draco.*

Sequitur draco à videndo appella-  
 tus, quod acrius cernat quam cæteræ  
 serpentes, quocirca veteres eum the-  
 sauris custodiendis præfecerunt: atque  
 in ipsius custodia ædes sacras, adyta, o-  
 racula posuerunt. Est autem ad aspe-  
 ctum pulcher: etenim totus niger, præ-  
 ter ventrem, qui subviridis, & carnem  
 sub mento, a arbæ speciem præ se feren-  
 tem, quæ felle tincta videtur esse. Pel-  
 lis urriusque supercilii pinguis. Ipse  
 præterea utrinque triplici dentium or-  
 dine



dine decorus: nec tamen multum mordens. Pugnatur in aliis regionibus cum aquila, in Africa & India cum elephante. Nam in his sunt vicenium cubitorum.

Duplex ejus genus: unum terrenum, *Draco terre-* quod jam descripsi: alterum volucre, *nus & volans.* cui ut vespertilionis membranæ sunt alæ. Id ex vastitate Libyæ vento Africæ invehitur in Ægyptum Cicero scriptum reliquit. Unum habui longum sesquipedem, quo Ambrosiū Fibianum donavi: cui ferè color crocodili fuit: de hoc scribit Lucanus:

*Vos quoque qui cunctis innoxia numina terris  
Serpitis aurato nitidi fulgore dracones  
Pestiferos ardens facit Africa, ducitis altum  
Aera cum pennis, armenta q; tota sequuti  
Rumpitis ingentes amplexi verberare tauros,  
Nec tutus spacio est elephas, datis omnia letho,  
Nec vobis opus est ad noxia fata veneno.*

Ut autem ex dictis serpentibus aliqui in calidissimis regionibus nulla anni tempore necesse habent latere, certe in arenis & rimis saxorum solent cubare.

Serpit etiam teredo, caret enim non modo pennis, verum etiam pedibus: sed ea cui color æneus sub lignis patridis & nascitur & latet, ac plerumq; juxta scolopendram invenitur. Crassitudo ipsi

E 3

est

Teredo.



est minimæ pennæ anserinæ, qua utimur, cum scribimus: longitudo scolopendræ, sed teres est.

HACTENUS DE ANIMANT.)

De animantibus subterraneis propriè sic dictis, quæ perpetuò in terra occultè latent: & primum de iis quæ in terra sicca vivunt. CAP.

XXXV.

*Animantia in terra perpetuò occultè latentia.*

Hactenus de animantibus, quæ in terra latent, aliquo anni tempore: nunc dicam de subterraneis propriè vereq; sic dictis, hoc est, de his quæ intra terram gignuntur, & semper ferè sub terra, quasi defossæ vivunt.

Hæ autem ipsæ partim in terra sicca, partem in humida, vel in aquis subterraneis vitam agunt.

Primi generis sunt talpa, mus, rana venenata, spondylis, ascarides, lumbrici, cochleæ cavaticæ: alterius, pisces subterranei: quas animantes singulas persequar: & primò quidem talpam. Ea quadrupes est non multum dissimilis muri, cæca tamen: quanquam oculorum

*Talpa.*

rum



rum effigies, scribit Plinius, inest, si quis prætentam detrahat membranam, quæ non est pilis vestita: liquido audit etiam obruta, extracta ex terra, quam in arvis, magis verò in pratis & hortis, passim egerit, diu non potest vivere: crura habet brevia, quare tarde graditur: digiti, qui in prioribus pedibus sunt quini, in posterioribus quaterni, omnes acutis unguiculis, quibus terram fodit, armantur: pilos autem habet nigrore splendido insignes: qui catulis earum sunt albi. Vescitur ranis, etiam venenaris, lumbricis, radicibus frugum & herbarum: ex carum pellibus pileoli & cubicularia fiunt stragula.

*Sequitur mus subterraneus, quem alii* Mus Subter-  
agrestem vocant. Servius à Cicerone *aneus.*  
nitedulam putat nominari. De hoc  
Virgilius:

*sæpe exiguus mus  
Sub terris posuitq; domos, atque horrea fecit,  
Aut oculis capti fodere cubilia talpæ,  
Inventusq; cavis bufo, & quæ plurima terræ  
Monstra ferunt.*



Duplex autem est, minor scilicet & major, ille non multo major existit domestico mure minore: hic non multo minor domestico mure majore: quin caudam ut ille longam habet ac crassam. Corrodit, imo exest, planeq; interdum consumit radices lupuli, pastinacæ, rabi, & reliquorum leguminum. Vastat messes: verum ea pestis non semper in terra latet, sed nonnunquam egreditur, etsi rarius.

*Rana Venenata.*

Contrà rana venenata, quam metallici nostri ex ignis colore, qui insidet ei, *πυρίσφρωον*, suo tamen vocabulo nominant, in saxis perpetuo quasi condita & sepulta latet. Altius intra terram gignitur, & reperitur modò in venis, venulis, saxorum commissuris, cum hæ excavantur: modo in saxis ita solidis, ut nulla foramina, quæ videri possint, appareant, cum cuneis dividuntur. Quo sanè modo & Snebergi & Mannisfeldi fuit inventa. Ea ex subterraneis cavernis elata in lucem primò turget ac inflatur, mox de vita decedit: talis etiam rana crebrius reperitur in Galliis Tolosæ, in saxo arenaceo rubro, candidis maculis distincto, ex quo molæ fiunt: quocirca id genus saxa omnia, priusquam molas ex eis faciant, perfringunt: quod  
ni fe.



ni fecerint ranæ, ubi cum molæ versantur, concaluerint, inflari solent, & disruptis molis frumenta veneno inficere.

Spondylis autē vermis intra terram *Spondylis vermis.* reperiri solet, ita circa radices convolutus ut verticilli, quod Græci σπόνδυλον vocant, speciem præ se ferat: unde nomen invenit. Ei longitudo & crassitudo minimi digiti: caput rubrum, reliquum corpus album, nisi quod superne sit aliquantum nigrum, ubi cibo, quem sumit, turget: quæ hortorum pestis, cum nec careat pedibus, nam sex habet, nec serpat, tamen Plinius scribit, genus id serpentis est, radices herbarum totas consumit, fruticum corticem, quo radices eorum obducuntur, tantum abrodit: quinetiam edit radices cucumeris asinini, chamelæontis nigri, centauri, peucedani, aristolochiæ, vitis sylvestris: cum aliud animal eas non attingat.

Sed vermis quadrupes, qui in Majo *Vermis quadrupes.* nazus in agris currit, item crassus & longus minimum digitum, ut pulices terreni, in leguminibus orti, supra terram vivit. Ei corpus molle, nigror splendidus, gracilis isthmus: posterior corporis pars pectori adhæret: cum in manus sumitur, eas pingui liquore inficit, pellet urinam, sed unâ sanguinem.



*Ascarides.*  
*Lumbrici.*  
*Cochleæ cavatica.*

*Ascarides etiam, qui sunt vermes parvi,*  
 non unius & ejusdem coloris: nam alii  
 candidi, alii lutei, alii nigri, sæpius ara-  
 tro excitantur. Reperiuntur autem plu-  
 res in unum aliquem locum congrega-  
 ti: hi vastant sata: etenim validas se-  
 getes radicibus subsecutis enecant.

At lumbricos, qui item intra terram  
 gignuntur, & oculis carent, pluvix eli-  
 ciunt. Concinne igitur Euclio Plauti-  
 nus, sollicitus de aula auro referta, in-  
 quit ad Strophylum:

*Foras, foras lumbrice, qui sub terra erepsisti*  
*Qui modo nusquam comparebas, nunc (modo,*  
*quom compares, peris.*

Quin cochleam in Balearibus insulis,  
 ut Plinius scribit, cavaticæ appellatæ,  
 non prorepunt è cavis terræ, neq; her-  
 ba vivunt, sed uvæ modo inter se cohæ-  
 rent.

ACCEDO NUNC) De ani-  
 mantibus in humida terra, vel  
 in aquis subterraneis vitam  
 agentibus. CAP.

XXXVI.

Accedo nunc ad alterum animanti-  
 um subterranearum genus, quod in hu-  
 midis terræ locis agit: etsi lumbrici e-  
 tiam



tiam & aliæ quædam id genus animantes in terra tantum gignuntur humida.

*Animantes in humida terra degentes.*

Pisces autem fossiles duorum generum inveniuntur, sed intra terram non

*Pisces fossiles.*

nihil teretes ut anguillæ, verum pelle carent tenaci: squamis etiam, ut & gobii: duramq; nec admodum jucundam gustui habent carnem: majores crassi sunt fere duos digitos: minores, digitum: illi longi circiter palmos quatuor: hi tres. Sonum edunt acutum. Eos pharmacopolæ in vitrum inclusos de trabe suspendunt, ut spectaculum hominibus præbeant: longoq; tempore alunt pane & aliis quibusdam.

Ex fluminibus autem, quæ currunt in locis paludinosi, egressi per riparum venas longius penetrant in terram: interdum in proximi oppidi cellas usq; subterraneas, in quibus vinum vel cervisia solet condi.

*Pisces per venas riparum penetrare in cellas.*

Attamen Theophrastus scribit eos reperiri juxta fluvios, & in aquosis locis. Cùm enim terram inundaverit aqua, ex alveis fluminum egredi in eam: cùm decreverit, relinqui in exiccata. Itaque persequentes humorem terram subire: dein humore exiccato in halitu permanere: non aliter ac pisces inter cæteros salitos vivunt.

In la-



In latebris autem propter sensuum stuporem eos nihil sentire, sed effossos se movere. Non dissimile ait accidere in Ponto his piscibus quos glacies complectitur. Etenim non prius sentiunt & moventur, quam in patinam injecti coquantur.

Verum nullos pisces, qui in fluviis versari semper soliti fuerunt, post inundationes in locis siccis relictos subire terram videmus, sed omnes de vita decedere.

*Pisces fossiles  
ubi inveni-  
antur.*

*Planicies ad  
Narbonem  
amnem.*

Itaq; cum fossiles pisces etiam in locis, quos non inundavit aqua, soleant inveniri, certum est illos eò per venas & venulas penetrare. De qua re ultra Alvim Orteranti, quod oppidum est ad Pollenicium fluvium, diligenter adverti. Nec in Germania modò fossiles pisces reperiri solent, sed etiam post Pyrenæos montes, ut Polybius in quarto & trigésimo historiarum libro tradit, usq; ad Narbonem amnem planicies est: per quam fluvii feruntur Iliberis: & Roschinus, fluentes propter urbes ejusdem nominis, quæ habitantur à Celtis. In hac igitur planicie sunt pisces fossiles dicti. In ea enim est terra tenuis, & multum nascitur gramen: sub quod altitudine duorum vel trium cubitorum per arenam



nam aqua fluminum dilatata fluit. Et si quando inundaverint cum aqua, pisces terram subeuntes alimenti causa, nam mirifice appetunt graminis radices, planiciem efficiunt refertam piscibus subterraneis, quos incolæ effodiunt.

Inveniuntur etiam fossiles pisces circa Heracleam, & in multis Ponti locis, ut Theophrastus memoriæ prodidit: in Paphlagonia, ut Eudoxus.

Quin, si Senecæ credimus, sub terra *Stagna sub* sunt stagna obsessa tenebris & locis am- *terra, quibus* plis. Animalia quoque illis innascuntur, *animalia in-* sed tarda & informia, ut in aere cæco, *nascuntur.* pinguique concepta, & in aquis torpenti- bus facta. Et, ut idem scribit, in Caria circa Idimum urbem, cum exilisset unda, periere quicumque illos ederant pisces, quos ignoto ante eum diem cælo novus annis ostendit.

POSTREMO IN SUBTER.)

De Dæmonibus in fodinis metallicis versantibus.

CAP. XXXVII.

Postremò in subterranearum ani- *Dæmonum in* mantium, seu, quod placet theologis, *fodinis metal-* substantiarum numero haberi possunt *licis versanti-* Dæmones, qui in quibusdam versantur *um duplex* fodinis. Eorum autem duplex est genus. *genus.*

Sunt



*Dæmones**truculenti & savi.*

Sunt enim truculenti & terribiles a-  
spectu: qui plerunq; metallicis infesti  
atq; inimici sunt. Talis fuit Anneber-  
gius ille, qui operarios duodecim am-  
plius flatu interfecit in specu, qui coro-  
na rasacea appellatur. Flatum verò e-  
mittebat ex rictu. Equi enim specie  
habentis procerum collum & truces o-  
culos dicitur visus. Ejusmodi etiam fu-  
it Snebergius, nigro cucullo vestitus,  
qui in fodina Georgiana operarium è  
solo sublatum in superiore loco maxi-  
mæ illius concavitatis quondam fera-  
cis argenti collocavit, non sine corpo-  
ris attritu. Certe Psellus, cum sex gene-  
ra dæmonum definiat numero, hoc cæ-  
teris pejus esse dicit: quòd ipsi amictui  
fit crassior materia. Quidam philosophi  
hos & similes dæmones, qui nocentes  
sunt, & natura improbi, nominant bru-  
tos, & rationis expertes.

*Dæmones**placidi & mites Cobali  
Vocantur.**Virunculi  
montani.*

Sunt deinde mites, quos Germano-  
rum alii, ut etiam Græci, vocant Cobal-  
los, quòd hominum sunt imitatores.  
Nam quasi læticia gestientes rident: &  
multa videntur facere, quum prorsus  
nihil faciant. Alii nominant virunculos  
montanos, significantes staturam, qua  
plerunq; sunt: nempe nani tres dodran-  
tes

tes



res longi. Videntur autem esse senecio-  
nes & vestit more metallicorum, id est,  
vittato indusio, & corio circum lum-  
bos dependentes induiti.

Hi damnum dare non solent metal-  
licis, sed vagantur in puteis & cunicu-  
lis: & quum nihil agant, in omni labo-  
rum genere videntur se exercere: qua-  
si modò fodiant venas, modò in vasa  
infundant id quod effossum est: mo-  
dò versent machinam tractoriam.

Quanquam verò interdum glareis  
laceflant operarios, rarissimè tamen eos  
lædunt. Nec lædunt unquam, nisi prius  
ipsi cachinno fuerint, aut maledicto la-  
cessiti. Itaq; non admodum dissimiles  
sunt dæmonibus, tùm his qui rarò ho- *Dæmones do-*  
minibus apparent, quum quotidie par- *mestici Gute-*  
tem laboris domi perficiant, & curent *li dicuntur.*  
jumenta: quibus quod nostri causa be-  
nignè faciant, generiq; hominum sint,  
aut saltem esse videntur amici, nomen  
imposuerunt Germani, Gutelos enim  
appellant: tum Trullis vocatis: quos  
sexu tam mulieris quàm viri ementito,  
cùm apud alias nationes, tùm maximè  
apud Suionas in famulatu fuisse fe-  
runt.

Sed



*De mones  
montani.*

Sed dæmones montani potissimum laborant in his specubus, è quibus metalla effodiuntur jam, vel ea effodi posse spes est. Quocirca metallici non deterrantur à laboribus, sed omen inde capientes alacriori animo sunt, & vehementius laborant.

A N I.



ANIMANTI-  
UM NOMINA LATINA  
GRÆCAQUE GERMANICE RED-  
dita, quorum author in lib. De  
Subterraneis animanti-  
bus meminit.

GRADIENTIUM.

Alce elch / elend

Aper, Wildschwein

Araneus niger, schwarze Feldspinne

Asellus, Schefflein / in fenestris versatur

Βατραχίδες, Kaulkroten.

Blattæ, Wibel / Brodtwibel / Spring-  
wibel

Βρέξας, Laubfrosch

Bufo, Kröte

Καλαμήτη, item Laubfrosch

Καμψίρεθ, Eichorn

Caprea, Neb

Castor, Piber

Cervus, Hirtz

Chamæleon, Germanis est ignotus

Crocodilus, Crocodil

Cuniculus, Cunlein

F

Dama,



INDEX IN LIB. DE SVBTER.

- Dama, ein Gemys des hörner vor sich ge-  
bogen sein  
 Ελειός, Italice ghyro  
 Erinaceus, Zigel/ ejus duo genera, Hunds  
 Zigel vnd Sewzigel  
 Fiber, Piber  
 Formica, Eims  
 Γάλη, Wisel  
 Glis, grosse Haselmaus  
 Γυενοι, Kaulkröten  
 Hytrix, Stacheischwein / Dornschwein /  
 Porcopick  
 IbeX, Steinpock  
 Ικτις, Iltis / & alia sylvestres mustela  
 Lacerta, Grünader  
 Lacerta Chalcidica, Kupfferader  
 Lacerta aquarilis, Wasserader  
 Lupus, Wolff  
 Lupus cervarius, Lups  
 Lutra, Otter  
 Martes, Steinmarter / vnd Paummarter  
 Meles, Dars  
 Melium, ein halsband dar vnter Dars ge-  
 futter / so man den Hunden anlegt  
 Μολγεδες, Kaulkröten  
 Mus alpinus, Murmelthier  
 Mus araneus, Spitzmaus  
 Mus agrestis, Schörmaus

Mus



ANIMANTIBVS PRIMVS.

Mus lassicius, Lassicz

Mus Noricus, Pilche / Bilche / Zisel /

Bilchmaus / Ziselmanus

Mus domesticus major, Ratte

Mus Pannonicus

Mus Ponticus, Hermlein

Mus aquaticus, Wassermous

Mus subterraneus, kleine Schörntaus

Mus sylvestris, Haselmaus / oder Nöß-  
maus

Mustela domestica, Wisel

Mustela sylvestris, Iltis

Μυζάλη, Spitzmaus

Μυς οκίγρη, Eichorn

Noerza, Noertz

Platyceros, Damhirs

Pulices terreni, Erdsloch

Γυρφορω, Fowrkröte

Rana rubeta, Kröte

Rana temporaria, Keisroschlein

Rana venenata fossilis, Fowrkröte

Rana viridis parva, Laubfrosch

Ranae virides, sublividae, subcinerea;

Frosche

Rupicapra, ein Gemps des hörner hinder  
sich gebogen sein

Salamandra, Molch

F 2

Scara-



INDEX IN LIB. DE SVBTER.

Scarabeus, de quo hic loquimur, Sew-  
fester

Enigge, Eichorn

Sorex, mitle Haselmaus

Stellio, Taraneula

Talpa, Molwurff

Tarandus, Neen

Testudo, Schildkröte

Tragelaphus, Brandthirse

Vermis in Majo natus, Manworm

Viverra, Surette vnd Frette

Vormela, Wormlein

Ursus, Beer

Vulpes, Fuchs

Zobela, Zobel

VOEANTIV M.

Alauda, Lerch

Anas immanueta, wilde Endte

Anser immanuetus, wilde Gans

Apis, Pien

Apodes, Spirschwaben

Aquila, Adler

Ardeola, Reiher

Attagen, Haselhun

Bubo, gros Huhu

Ciconia, Storch

Cornix, Krabe

Corvus



ANIMANTIBVS PRIMVS.

Corvus aquaticus, Wasserrabe

Corvus, cujus caput rubra macula est in-  
signe, Holkrabe

Corvus nocturnus, Nachtrabe

Crabro, Horlitze

Cuculus, Kuckuck

κουσέλοι, Spirschwalben

Fulica, Wasserhuhn

Galgulus, Hammerling

Gryllus domesticus, Hausheim

Gryllus agrestis, Feldheim

Halcyon fluviatilis, Eißvogel

Hirundines domesticæ Hausschwalben

Agrestes Maurauschwalben

Ripariæ Spirschwalben

Ibis, avis Aegyptiaca Germanis ignota

ιτιορσ, Hemmerling

Lagopus, Schnevogel

Locusta, Heuschrecke

Mergus, Teucher

Merula, Amsel vnd Schamffel

Milvus, Weih oder Hünerecht

Noctua, Kantzeule/Schlaereule/Stoch-  
eule/Steineule

Νυκτικόραξ, Nachtrabe

Olor, Schwan

Onocrotalus, Schneegans

E 3

Palum

vus





INDEX IN LIB. DE SVBTER.

Palumbes, Holtztaube vnd Ringeltaube  
Perdix, Kaphun  
Pica, Agelester / Alster / Elster  
Picus, Specht  
Τυρρονόγεξ, Holkrabe  
Querquedula, Krichentlein  
Sturnus, Star  
Tetraones, Pirchhüner vnd Awerhun  
Turdus, Krametvogel / Zimer / Weindrusschel / Zindrusschel  
Vespa, Wespe  
Vespertilio, Fledermaus  
Ulula, Huhu  
Upupa, Widehofe  
Vultur, Hasengir

NATANTIVM.

Alburnus, Weisfisch  
Asellus, in Italia Afino  
Aurata, Venetiis Auraia  
Barbus, Parme  
Buccinum, in Liguria corneto  
Cancer fluviatilis, Krebs  
Conger, in Italia congro  
Coracinus, Neapoli coracino  
Delphinus, Mehrschwein / darvon Kompe  
Salspeck

Glaucus



ANIMANTIBVS PRIMVS.

Glaucus

Gobio fluuiatilis, Schmerle

Hippurus

Lucius, Hecht

Merula, Massiliae roquando

Murena, in Italia murena

Orphus, in Sicilia cernha

Pisces fossiles Weißer vnd Merputten /  
qui sunt crassiores

Pecten, Venetiis cappe

Perca, Berse

Primadia

Purpura, in Graecia porphyro

Raja, Roch

Salar, Shure

Salmo, Salm / Sarp

Sturio, Stör

Thynnus thunno

Turdus, Massiliae roquando

SERPENTIV M.

Acontias, ignotus Germanis

Amphisbæna, ignota

Aspis, ignota

Boa, Wnfe

Basiliscus, ignotus

Cæcula, Blindschliche

Calabricus serpens, ignotus

F 4

Χόρσα



INDEX IN LIB. DE SVBTER.

Κέρουδε Ⓞ, Matter  
Cenchrus, ignota  
Ceraustes, hornichte Schlange  
Diplas, ignota  
Draco, Drach  
Dryinos, Eichschlange  
Hæmorrhous, ignotus  
Natrix, Matter  
Porphyrus, ignotus  
Scytale, ignota  
Sepedon, ignota  
Τυφλίη Ⓞ, Blindschleiche  
Τυφλώψ, Blindschleiche  
Vipera, Italis marasso  
ῥδε Ⓞ, Matter.

VERMIVM.

Ascarides, Erdworme  
Lumbricus, Reinsworm  
Scolopendra, Nassel  
Spondylis, Engerle  
Teredo, Kupfferworm.

DÆMONVM.

Dæmon subterraneus truculentus, Berg-  
teufel mitis, Bergmenlein / Kobel/  
guttel.

INDEX



INDEX IN LI-  
BRUM DE SUBTERRA-  
NEIS ANIMANTIBUS  
SECUNDUS.

A.

|                                                                                                                  |            |
|------------------------------------------------------------------------------------------------------------------|------------|
| Acontias                                                                                                         | 66.        |
| Ælianus                                                                                                          | 3.66.      |
| Ænariæ coloni terræ motu & calidarum<br>aquarum effusionibus sedibus exacti                                      | 5.         |
| Ανανθήχοι, qui & histrix                                                                                         | 42.        |
| Alaudæ II. hyemæ latent in cavernis<br>montium                                                                   | 52.        |
| Albertus Magnus                                                                                                  | 6.         |
| Alce                                                                                                             | 21.        |
| Ambrosius Fibianus                                                                                               | 69.        |
| Amphisbæna                                                                                                       | 61.        |
| Anates immanisuetæ                                                                                               | 9.         |
| Animal incognitum repertum in Norico                                                                             | 6.         |
| Animantes subterraneæ, quæ proprie &<br>sint & dicantur 3. 70. quæ in ter-<br>ra sicca ibid. quæ in humida agant | 74. & seq. |
| F                                                                                                                | Animan-    |



INDEX IN LIB. DE SVBTER.

|                                                                                       |            |
|---------------------------------------------------------------------------------------|------------|
| Animantium subterraneorum tria genera                                                 | 12.        |
| Animantes omnes natura mutationem sentire                                             | 4.         |
| Animantes quæ in regionem è qua egressæ sunt non revertuntur ibid. & seq. revertuntur | 7. & seq.  |
| Animantes frigoris aut caloris vitandi causa locum mutant                             | 8.         |
| Animantes quæ noctu vel interdium in cavernis terræ delitescunt                       | 12. & seq. |
| Animantes quæ in terra latent aliquo anni tempore                                     | 27. & seq. |
| Anseres immansueti                                                                    | 9.         |
| Aper                                                                                  | 21.        |
| Apes                                                                                  | 10.        |
| Ἀποδες, quæ & κυψελοὶ                                                                 | 52.        |
| Aquatilia quæ aliqua anni parte se in cœno vel arena coodunt                          | 53.        |
| Aquila Northusæ mortua.                                                               | 6.         |
| Aquila à Ianio Dincelspyhelensi occisa ibid.                                          |            |
| Aranei nigri                                                                          | 51.        |
| Aratus                                                                                | 57.        |
| Ardeola                                                                               | 9.         |

Aristo



ANIMANTIBVS SECVNDVS.

|                                                           |                       |
|-----------------------------------------------------------|-----------------------|
| Aristoteles                                               | 3. 9. 22. 30. 46. 65. |
| Aristophanes                                              | 25.                   |
| Arces subterraneæ                                         | 13.                   |
| Ascalabus, & ἀσκαλαβώτης, qui & stel-<br>lio              | 49.                   |
| Ascarides                                                 | 74.                   |
| Aselli rimis parietum occultantur,                        | 10.                   |
| Asellus piscis æstivis mensibus se condit                 | 53.                   |
| Asio noctuæ species                                       | 25.                   |
| Aspis, & ejus genera                                      | 63. 64.               |
| Attagenes                                                 | 9.                    |
| Aves hyeme in cavis arboribus latentes                    | 8.                    |
| Aves lateæ                                                | 2.                    |
| Aves quædam cur verno tempore conspi-<br>ciantur implumes | 11.                   |
| Aves nocturnæ                                             | 24.                   |
| Aurata æstivis mensibus se condit,                        | 53.                   |

B.

|                                    |     |
|------------------------------------|-----|
| Basiliscus                         | 67. |
| Βατραχίδες                         | 57. |
| Blattæ parietum rimis occultantur, | 10. |

Boæ



INDEX IN LIB. DE SVBTER.

|                        |         |
|------------------------|---------|
| Boæ ex natricum genere | 63.     |
| Βεζζας, rana           | 56.     |
| Bubo                   | 24. 52. |
| Buccina                | 53.     |
| Bufo                   | 58.     |

C

|                                 |           |
|---------------------------------|-----------|
| Cancer fluviatilis              | 59.       |
| Calabrus serpens                | 62.       |
| Caprea                          | 21.       |
| Cassianus theologus             | 68.       |
| Κασσιος                         | 21.       |
| Castorea                        | ibid.     |
| Caucasus mons                   | 12.       |
| Caulon quæ & dipfas             | 60.       |
| Cæcula hyeme se condit in terra | 61.       |
| Cellæ subterraneæ               | 15.       |
| Cenchris serpens                | 67.       |
| Centipeda quæ & scolopendra     | 51.       |
| Cephi Æthiopicî                 | 6.        |
| Cerastes                        | 65.       |
| Cervus                          | 21.       |
| Ciconiæ                         | 9.        |
| Chamæleon 46. aura alitur       | 48.       |
| Χαμαιτυτεια                     | 15.       |
|                                 | Chelydros |



ANIMANTIBVS SECVNDVS.

|                                         |         |
|-----------------------------------------|---------|
| Chelydros                               | 64.     |
| Chersydros                              | 62.     |
| Cicero                                  | 69. 71. |
| Circe                                   | 13.     |
| Cleopatra aspidas ptyadas sibi admovit  | 64.     |
| Columella                               | 61.     |
| Cœnobium subterraneum in Sedunis        | 13.     |
| Corpus subterraneum & ejus divisio      | 1.      |
| Corvus aquaticus                        | 9.      |
| Corvus qui πυρρονόραξ                   | 11.     |
| Corvus piscis hybernis mensibus se con- |         |
| dit                                     | 53.     |
| Conger                                  | ibid.   |
| Cochleæ                                 | ibid.   |
| Cochleæ cavaticæ                        | 74.     |
| Colubri Thebani cornuti                 | 65.     |
| Crabrones sylvestres                    | 10.     |
| Crocodilus 54. ad insulam Tentyritarum  |         |
| non adnata                              | 55.     |
| Cuculus                                 | 11.     |
| Cuniculus                               | 16.     |
| Cymbri                                  | 5.      |

Vide etiam in Kappa.

Dama



INDEX IN LIB. DE SVBTER.

D.

|                                            |        |
|--------------------------------------------|--------|
| Dama                                       | 21     |
| Dantisci bona pars vulgi sub terra habitat | 16.    |
| Dæmones subterranei, & eorum duplex genus  | 77.78. |
| Delphinus                                  | 9.53.  |
| Delphinus hostis crocodili                 | 55.    |
| Dioscorides                                | 3.     |
| Dipsas                                     | 60.    |
| Domus in Armenia majori quales,            | 13.    |
| Draco 68. cum aquila & elephante pugnat    | 69.    |
| Dryinos                                    | 64.    |

E.

|                                              |     |
|----------------------------------------------|-----|
| Ελειός Aristoteli glis dictus                | 30. |
| Erinaceus hyeme in cavis arboribus se condit | 10. |
| Εχίδνη                                       | 59. |

F.

|                          |         |
|--------------------------|---------|
| Fiber, & ejus descriptio | 16.     |
| Fibri pelles & testes    | 20. 21. |
| Formicæ                  | 10.     |
| Fossæ                    |         |



ANIMANTIBVS SECVNDV S.

|                                                  |     |
|--------------------------------------------------|-----|
| Fossæ Prenestinæ                                 | 15. |
| Fulica                                           | 9.  |
| Fulvius Hirpinus vivaria gliribus insti-<br>tuit | 32. |

G.

|                                                       |         |
|-------------------------------------------------------|---------|
| Galgulus                                              | 8.      |
| Γαλεώτης, qui & stellio                               | 49.     |
| Galenus                                               | 60.     |
| Γάλη, qui visela                                      | 36.     |
| Ganeum                                                | 15.     |
| Glaucus piscis hybernis mensibus se<br>condit         | 53.     |
| Glis                                                  | 10. 30. |
| Gliraria                                              | 32.     |
| Gothi ex Scandia in Sarmatiam & Daci-<br>am           | 5.      |
| Grues ab ultimis quasi terris in ultimas<br>discedunt | 9.      |
| Grylli domestici agrestes                             | 51.     |
| Γυρίνος                                               | 57.     |

H.

|                                   |     |
|-----------------------------------|-----|
| Halcyones marinæ fluviatiles      | 22. |
| Hamester qui à quibusdam cricetus | 40. |

Hamestrū



INDEX IN LIB. DE SVBTER.

|                                                                                        |       |
|----------------------------------------------------------------------------------------|-------|
| Hamestri appellatio in hominem voracem apud Germanos                                   | 41.   |
| Hæmorrhæos                                                                             | 65.   |
| Hippurus piscis                                                                        | 53.   |
| Hirundines hyeme in loca tepidiora secedunt                                            | 52.   |
| Hirundines ripariæ, quæ & ἀποδες & κύψελοι                                             | 52.   |
| Hystrix hybernis mensibus, ut Plinius scribit, in specus secedit: æstivis, ut Albertus | 42.   |
| Hystricis descriptio                                                                   | ibid. |
| Hoensteinum                                                                            | 15.   |
| Homerus                                                                                | 13.   |
| Homines cavernas succedentes, qui ex eo Trogloditæ                                     | 12.   |
| Homines sylvestres Scricinnia                                                          | 13.   |
| Hydros                                                                                 | 62.   |

I

|                              |     |
|------------------------------|-----|
| Jaculus serpens              | 66. |
| Ibex                         | 21. |
| Ibis Ægyptia in Alpibus visa | 6.  |
| Ichneumon crocodilo inimicus | 55. |
| aspidi                       | 64. |
| Ἰκτιος                       | 8.  |

Ἰκτις



ANIMANTIBVS SECVNDVS.

|                                                                                  |     |
|----------------------------------------------------------------------------------|-----|
| ἰκτίς mustelæ genus                                                              | 37. |
| ἰκτιδὸς pellis, proverbium apud Germanos in vilissimum & maxime foetidum scortum | 38. |

K.

|                                     |     |
|-------------------------------------|-----|
| καλαμήτη rana                       | 56. |
| καμψίγρις, Latinis sciurus          | 31. |
| κικκαβάν, sonus quem ululæ edunt    | 25. |
| κόβαλοι, dæmones hominum imitatores | 78. |
| κύψελοι, quæ & ἄποδες               | 52. |

L.

|                                                                 |     |
|-----------------------------------------------------------------|-----|
| Lacerta Chalcidica quæ & seps                                   | 46. |
| Lacerta hybernis mensibus in terra latec                        | 45. |
| Lacerta à stellione quomodo differat                            | 49. |
| Lacerta aquatilis                                               | 46. |
| Lacerta viridis                                                 | 45. |
| Lagopus                                                         | 23. |
| Lepus                                                           | 21. |
| Locustæ in Pannonias, Daciam & Lygios proximis annis involarunt | 5.  |

G

Lubeci



INDEX IN LIB. DE SVBTER.

|                                          |         |
|------------------------------------------|---------|
| Lubeci bona pars vulgi sub terra habitat | 16.     |
| Lucanus 67. 69. reprehensus              | 62.     |
| Lumbrici                                 | 74.     |
| Lupus                                    | 21.     |
| Lupus cervarius                          | ibidem  |
| Lutra, & ejus descriptio                 | 16. 18. |

M.

|                                             |            |
|---------------------------------------------|------------|
| Martialis                                   | 32. 38.    |
| Meles 16. 21. caninus, suillus              | 22.        |
| Melia                                       | ibid.      |
| Mergus                                      | 9.         |
| Merula                                      | 8. 11. 53. |
| Merula piscis                               | 53.        |
| Μόλχη Græco nomine Germanis, quæ salamandra | 50.        |
| Μολγείδες ranæ                              | 57.        |
| Multipeda & millipeda, quæ & scolopendra    | 51.        |
| Murena hybernais mensibus se condit         | 53.        |
| Mus Alpinus                                 | 28. & seq. |
| Mus aquatilis                               | 58.        |
| Mus araneus, qui & μυγάλη                   | 35.        |
| Mus Lassicus                                | 33.        |
|                                             | Mus        |



ANIMANTIBVS SECVNDVS.

|     |                                    |         |
|-----|------------------------------------|---------|
|     | Mus Noricus, qui citellus          | ibid.   |
| 16. | Mus Pannonicus                     | 34.     |
| 62. | Mus Ponticus                       | 10. 33. |
| 74. | Μυς σκίρ                           | 31.     |
| 21. | Mus sylvestris                     | 34.     |
| lem | Mus subterraneus, qui & agrestis   | 71.     |
| 18. | Mustela quæ proprie γάλη           | 36.     |
|     | quæ ἰκτις 37. quæ martes,          | ibid.   |
|     | quæ Germanis Zobela                | 39.     |
|     | Mustelarum virus basilisco exitio, | 68.     |

N.

|      |                                       |             |
|------|---------------------------------------|-------------|
| 38.  | Natrix hyeme in cava terræ ingreditur | 62          |
| 22.  | ejus genera                           | ibid.       |
| bid. | Nicander 49. 57. 59. 61. 67.          | reprehen-   |
| 9.   | fus                                   | 64.         |
| 53.  | Nitedula                              | 71.         |
| 53.  | Noerza                                | 39.         |
| sa-  | Noctua                                | 24. 25. 52. |
| 0.   | Noctuarum genera                      | 25.         |
| 57.  | Nycticorax                            | 24. 25.     |
| en-  |                                       |             |
| 51.  |                                       |             |
| 3.   |                                       |             |
| 9.   |                                       |             |
| 58.  |                                       |             |
| 35.  |                                       |             |
| 33.  |                                       |             |
| us   |                                       |             |

O.

|  |             |       |
|--|-------------|-------|
|  | Olores      | 9.    |
|  | Onocrotalus | ibid. |
|  | Opianus     | 3.    |

G

Orphus





INDEX IN LIB. DE SVBTER.

Orphus piscis hybernis mensibus se con-  
dit 53.  
Ovidius 44. 49.

P.

Palumbes 8. 11. 53.  
Pecten 53.  
Perca ibid.  
Perdix 9.  
Persarum reges hyberno tempore Baby-  
lone, verno Susis, æstivo in Ecbaranis  
degebant 8.  
Πυγίφρων 72.  
Φρυγίφρων, rana rubeta 58.  
Picus 11.  
Piscis vitandi caloris & frigoris gratia  
mutant locum 9.  
Pisces fossiles 75.  
Platyceros 21.  
Plinius 6. 22. 26. 31. 34. 37. 52. 59. 63. 65.  
67. reprehensus 56. 54. 71.  
Polybius 76.  
Porphyrius 3.  
Porphyrus serpens 66.  
Prester à dipsade differt 60.  
Prenestinæ fossæ 75.  
Primadiæ 53.  
Psellus



ANIMANTIBVS SECVNDVS.

|                                      |     |
|--------------------------------------|-----|
| Pfellus                              | 78. |
| Pfyllorum olfactu serpentes fugantur | 56. |
| Pufhardum                            | 14. |
| Purpura                              | 53. |
| Πυρίγονοι, bestiolæ                  | 2.  |

Q.

|             |    |
|-------------|----|
| Querquedula | 9. |
|-------------|----|

R.

|                            |         |
|----------------------------|---------|
| Raia                       | 53.     |
| Ranarum diversa genera     | 56.     |
| Rana rubeta                | 58.     |
| Rana que καλαμίτης         | 56.     |
| Ranæ temporariæ            | ibid.   |
| Rana venenata              | 58. 72. |
| Renum doloris medicamentum | 22.     |
| Reinesteinum               | 14.     |
| Rupicapra                  | 21.     |

S.

|                                                  |       |
|--------------------------------------------------|-------|
| Salinimicum lacertæ aquatili                     | 46.   |
| Salamandra, quæ Germanis Græco nomi-<br>ne μόλγη | 50.   |
| Salmo                                            | 9.    |
| Scandia                                          | 5.    |
| Scarabei rutili                                  | 51.   |
| Scolopendra                                      | ibid. |

G 3

Seric-



INDEX IN LIB. DE SVBTER.

|                                     |            |
|-------------------------------------|------------|
| Scricfinniæ sylvestres homines      | 13.        |
| Scyrale                             | 61.        |
| Σνίγγος                             | 31.        |
| Seneca                              | 77.        |
| Sepedon                             | 66.        |
| Seps seu lacerta Chalcidica         | 46.        |
| Serpentes hyeme latentes            | 59. & seq. |
| Serpens Calabricus                  | 62.        |
| Servius                             | 71.        |
| Sorex                               | 34.        |
| Spondylis vermis                    | 73.        |
| Stellio                             | 49.        |
| Sturio                              | 9.         |
| Surni                               | 8. II: 52. |
| Subterraneum corpus, & ejus divisio | 1.         |
| Sibyllæ Cumeæ antrum                | 13.        |

T.

|                                                                         |        |
|-------------------------------------------------------------------------|--------|
| Talpa                                                                   | 70.    |
| Tarandus                                                                | 21.    |
| Tenedi insulæ piscatores rupium specu-<br>bus pro domibus utuntur       | 13.    |
| Tentyritæ                                                               | 55.    |
| Teredo                                                                  | 69.    |
| Terrarum quasdam oras onera, quibus<br>premuntur in alias sæpe deponere | 4.     |
| Tetraones                                                               | 9.     |
|                                                                         | Teuto- |



ANIMANTIBVS SECVNDVS.

|     |                                         |            |
|-----|-----------------------------------------|------------|
| 13. | Teutones                                | 5.         |
| 61. | Thebani colubri                         | 65.        |
| 31. | Theophrastus 3. 75. reprehensus de pis- |            |
| 77. | cibus subterraneis                      | 76.        |
| 56. | Testudo terrestris                      | 50.        |
| 46. | Thynnus                                 | 6. 53.     |
| eq. | Tragelaphus                             | 21.        |
| 62. | Trogloditæ                              | 26.        |
| 71. | Trochilos crocodilo dentes & fauces re- |            |
| 34. | purgat                                  | 54.        |
| 73. | Trulli dæmones                          | 79.        |
| 49. | Turdi                                   | 8. II. 53. |
| 9.  | Turdus piscis                           | 53.        |
| 2.  | Turtures hyeme in cavernis montium la-  |            |
| 1.  | tent                                    | II. 52.    |
| 13. | Τυφλίη, Τυφλώψ                          | 61.        |

V.

|     |                                 |                     |
|-----|---------------------------------|---------------------|
| 0.  | Varro                           | 18. 21. 22. 25. 32. |
| 21. | Vermis quadrupes in Majo natus, | 73.                 |
| 1-  | Vespertilio                     | 24. 25. 52.         |
| 3.  | Vespa                           | 11.                 |
| 5.  | Vipera quæ Εχιδνα               | 59.                 |
| 9.  | Virgilius                       | 62. 71.             |
| is  | Visela quæ γάλη                 | 36.                 |
| 4.  | Viverra                         | 40.                 |
| 9.  | Ulula                           | 24. 52.             |
| 9.  | Volu -                          |                     |



I N D E X

|                                        |                |
|----------------------------------------|----------------|
| Volucres quæ hyeme se condunt in terra | 52.            |
| Vormela                                | 42.            |
| Upupæ                                  | 8. II. 52.     |
| Ursus                                  | 44. & seq.     |
| Vulpes                                 | 16. 17. & seq. |
| Vultur                                 | 8.             |

X.

|          |    |
|----------|----|
| Xenophon | 13 |
|----------|----|

Z.

|                        |     |
|------------------------|-----|
| Zobela mustelæ species | 39. |
|------------------------|-----|

DE ANIMANTIBUS SUBTERRANEIS Indicis finis.





ter-  
52.  
42.  
.52.  
seq.  
seq.  
8.

13

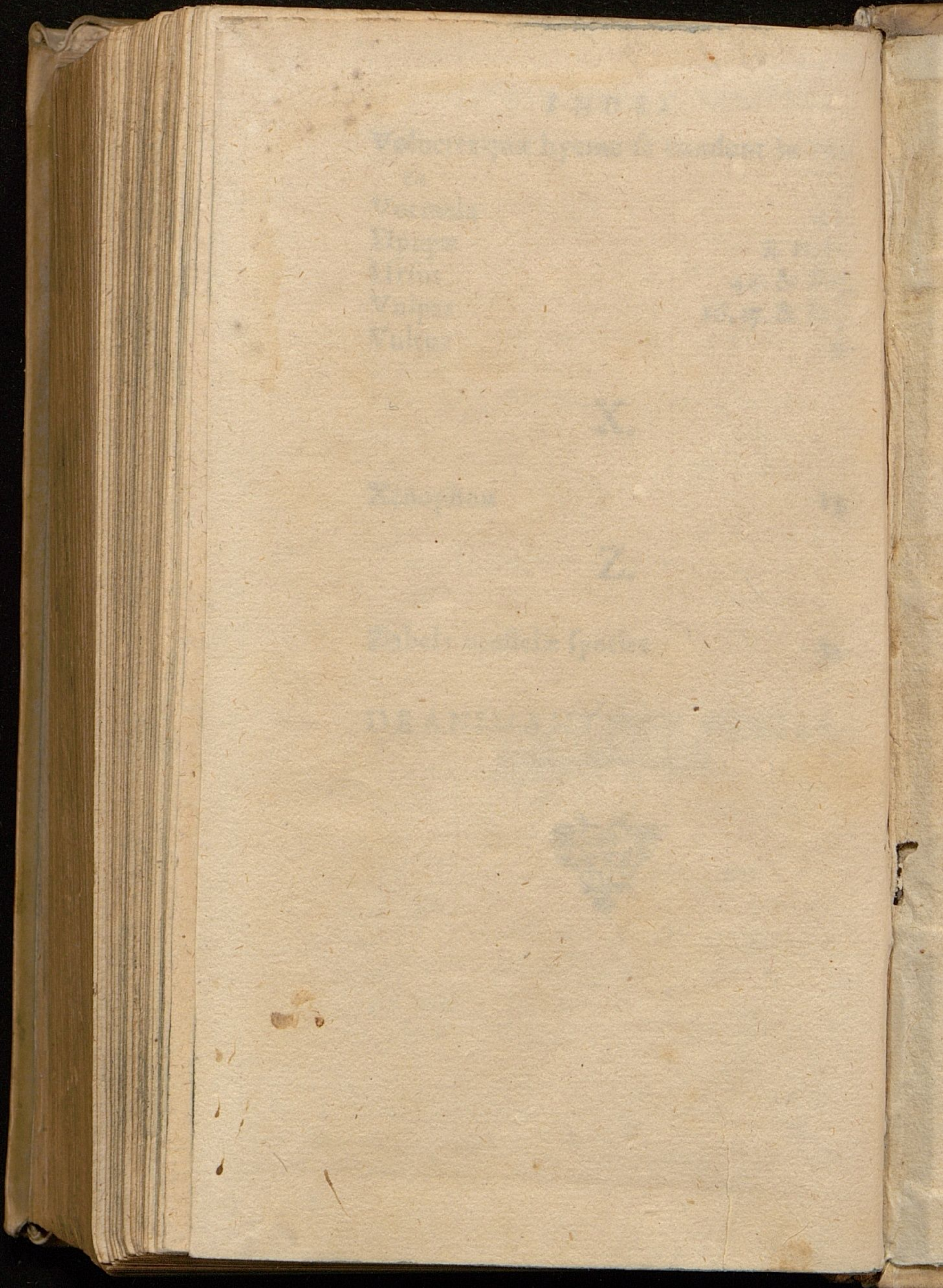
39.

R.

101





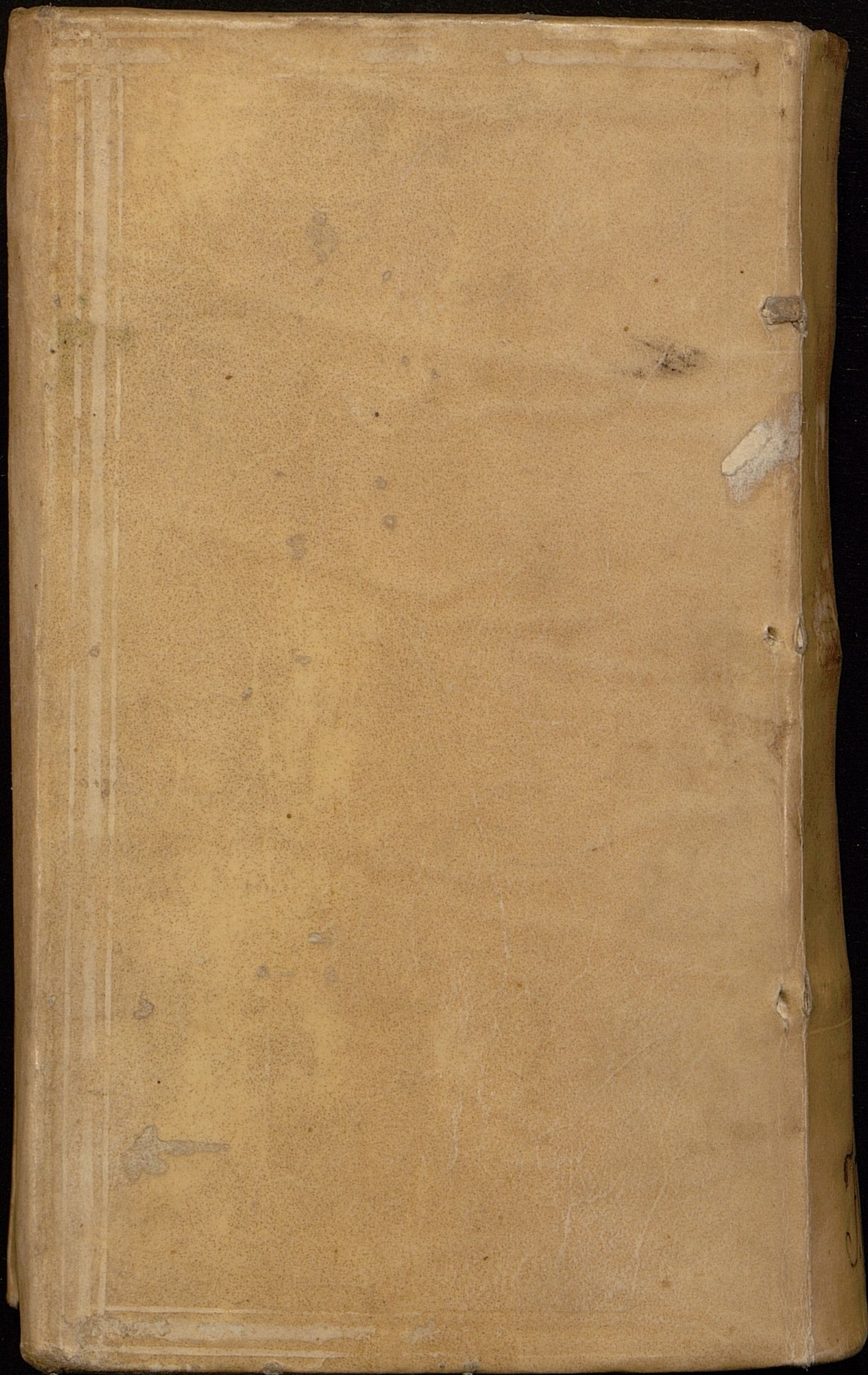




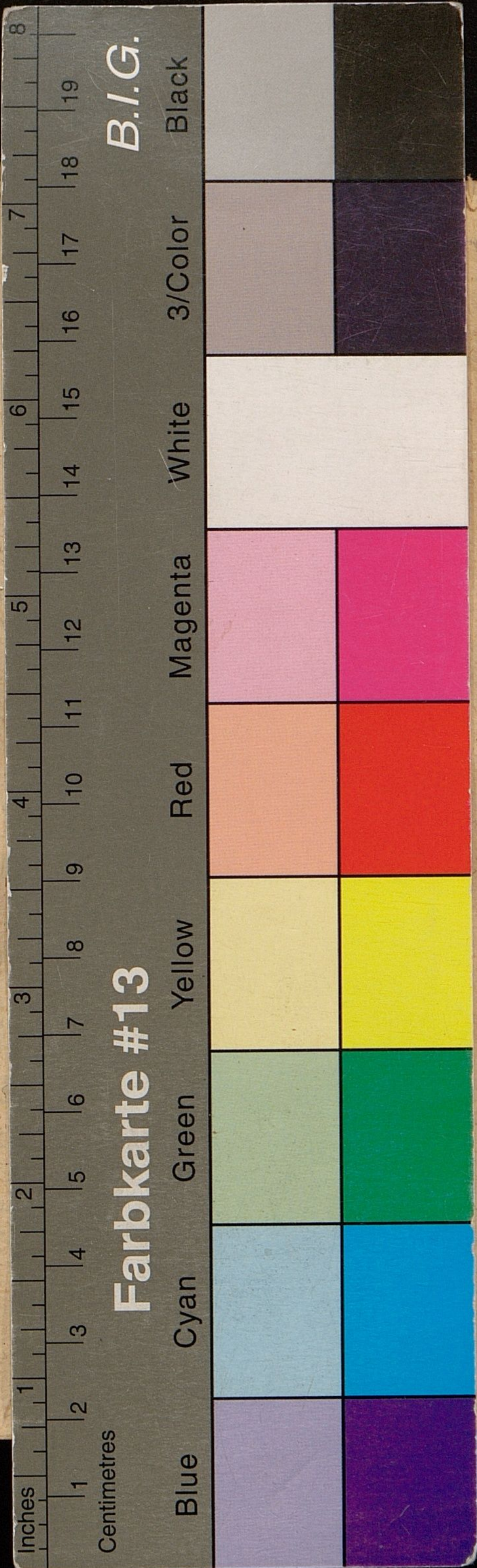
42  $\frac{4}{7}$

1077









2

GEORGII AGRICOLÆ  
*De*  
ANIMANTI-  
BUS SUBTERRA-  
NEIS LIBER.

*Hactenus à multis desideratus,*  
NUNC VERO INGRA-  
TIAM STUDIOCORUM SE-  
orsim editus, in certa capita divisus,  
capitum argumentis & non-  
nullis marginalibus  
exornatus.

*A*  
JOHANNÉ SIGFRIDO,  
Phil. & Med. Doctore & Profes-  
sore in illustri Juliâ or-  
dinario.

WITTEBERGÆ,  
Typis Meisnerianis : Impensis Za-  
chariæ Schureri Bibliop.

ANNO M. DC. XIV.