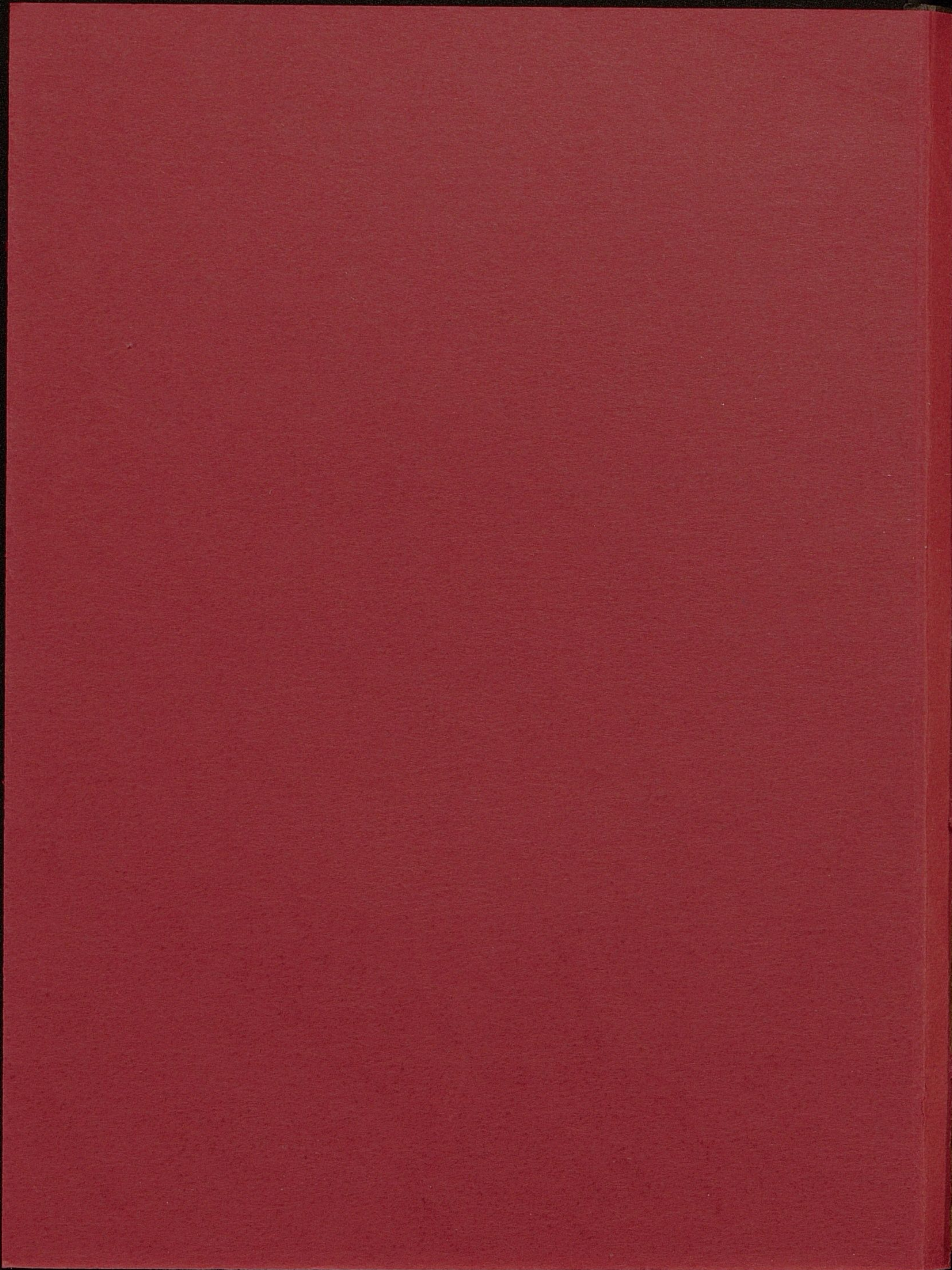


05

A

1561





15

CONTEMPLATIONUM PHYSI
CARVM GENERALIVM
SEPTIMA

DE

LOCABILI, ET
LOCO,

Quam

Iehova Ter. Opt. Max. clementer assistente

PRAESIDE

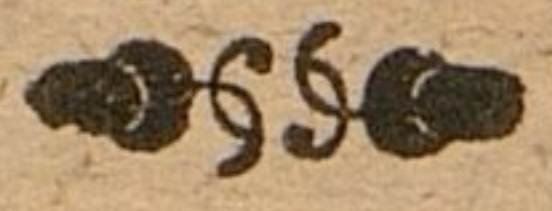
M. GEORGIO GUTKIO

Coloniensi Marchico, Facult: Philosophicæ
adjuncto

*In florentissimâ Wittebergensi Academiâ
Examinandam proponit*

IOHANNES VNGRECHTVS
Smalcaldia - Francus.

Ad diem 20. Augusti anno 1617.



VVITTEBERGAE,
Apud Paulum Schetlerum.





05 A 1567

8
ut
lo
sus
cer
ph
su
sa
neo
vin
ille
pecc
tere
bili
alig





CONTEMPLATIONUM
PHYSICARVM GENERALIVM
Septima.

PRAELOQVIUM.



Philosophiam matrem sapientiae,
& prudentiae, na quam turpiter hodie
que multi deserunt, adeo ut eius cultores
non modo hereticorum Patriarchas, sed pla-
ne paganos, & profanos judicent. Rationes
si desideras, misellum Dialecticum in-
troducunt, qui vix natus Philosophus indi-

gnis forte Philosophiam extulit modis. Adeo caeci isti sunt,
ut Philosophum, immo ἀφιλόσοφον saepius pro ipsa Philo-
sophia in scenam protrudant, non aliter ac si Turca probatus
us, Christianos adorare statuas, sacrificulum quendam introdu-
ceret. Nos vero, ut nec nimis lascivi sumus, ut res philoso-
phicas faciamus vite aeternae meritorias: ita nec nimis rigidi
sumus, ut etiam illa condemnemus, quae in Ethnicis fuerint peccio-
sa. Sapientes Babyloniorum sistam, quos Daniel audivit,
nec tamen sapientiam eorum reiecit. Qui enim de mensa &
vino Regis noluit quicquam gustare, ne pollueretur, idem
ille si sapientiam atq; doctrinam Babyloniorum scivisset esse
peccatum, nunquam didicisset, quod non licuisset. Hec praemissis
terem, fecit disputationis praesentis materies, in qua de Loca-
bili & Loco dispiciendum videndumve, an eadem doctrina
aliquid comprehendat, quod adversetur Orthodoxae religioni.

A 2

Invenit

Inveniuntur sanè homines hoc seculo qui ignorantes
discrimen usus & abusus alicuius rei doctrinam de Loco dixerit
iugulant, quasi scilicet illa pabulum sufficiat schismati Calviniano,
& Pontificia machinamenta exiruat. Inveniuntur alij,
qui eadem doctrinam ita abutuntur, ut *Maieitati carnis*
Christi vim inferre non exhorreant. Ab hisce dissentimus, &
priorum opinionem propter ruditatem, quam sapit, po-
steriorum vero ob ignorantiam applicationis terminorum
reijcimus. Quí enim Loci doctrinæ Aristotelicæ hoc at-
tribui possit, quod hic vel ille eam minime percipiat, vel ille
legitimè applicet. Et sacram Scripturam hæretici non
percipiunt, nec rectè applicat. Ergone illa statim contem-
nenda? Quocirca laudem merentur illi, qui de loco illud
quod in natura sua important, perpendunt, parùm solliciti, quo-
modo ab hoc vel illo intelligatur, appliceturq;.

Quorum vestigiis notatam viam & nos hac disputa-
tione teremus, sequemurq; accuratos Philosophos, & imprimis
magnum Aristotelem, quem sagacissimum, acutissimum, felicis-
simumq; veritatis indagatorem agnoscimus. Trademus autem
disputationem hanc methodo consueta, idque ut feliciter,
sit in nomine IESU.

Thesis I.

Distinxiimus disputatione quartâ affectiones
corporis naturalis in internas & externas.
Internas ut motum, quantitatem, qualitatem, expedi-
vimus; succedunt externa, locus scilicet & tempus.
Locum esse, apud omnes in confesso est. Videmus enim
quod ubi nunc aqua est, post huius egres-
sum possit in esse aer; Videmus, quod unumquodq;
simplicium corporum ad suum feratur locum, ut ignis sursum,
terra deorsum.

2. Locum

II.

Locum antequam definiamus, explicandum est, quid discriminis sit inter terminos hosce, sc. locabile, locationem, locum. Locabile est ipsa aptitudo corporis naturalis ad locum, quæ omnibus & singulis corporibus naturalibus competit, ita ut dicere possim: omne corpus est locabile, & omne locabile est corpus. Locatio est corporis ad locum applicatio, quæ non omni corpori, sed tantum locato tribuitur. Locus est locantis affectio & πρὸς τὸ. Quando igitur queritur de loco, a utanquam proprium insit corporibus naturalibus: tum non queritur πρὸς τὸς, an insit individuis, sed an insit speciei. Propria enim πρὸς τὸς insunt speciei, & propter hanc individuis. Præterea propria non intelliguntur de actu, sed de potentia: accidentia contra non de potentia, sed de actu propriè accipiuntur.

III.

Vnde colligitur, quod locus in actu non tam proprium sit, quàm accidens. Locus verò in potentia qui juxta Averroem. 4. Phys. t. 15. est dimensio in potentia, proprium corporis naturalis est, ita ut omne corpus aptum natum dicatur locare aliud corpus, licet actu non locet. Sic motus & quies sunt affectiones corporis naturalis, non tamen utrumque inest semper actu singulis individuis corporibus. Quæ circa non tam motus, quàm mobilitas, item non tam quies, quàm potentia ad quietem sunt propria corporis naturalis. Ut itaque motus & quies actu possunt à corpore Physico abesse, ita tamen, ut alterum illorum semper insit: sic etiam locus & locatio actu abesse possunt ab eodem corpore Physico, ita tamen, ut alterutrum semper insit. In quo enim corpore non est actu locus, in eo est actu locatio, & contra, sc. in corpore naturalibus causis subiecto, & in statu merè & perfectè naturali subsistente, ut explicat Jacob. Marini lib. 1. de loco. cap. 20. p. 169.

IV.

Disquiritur porro, an locus sit ens aggregatum, significans simul duo entia completa: corpus nimirum, vel extremum corporis partem cum ordine & applicatione ad aliud, quod continetur? Vbi pro negativa concluditur distinguendo inter superficiem, quæ locus dicitur, & inter partium locati & locantis corporis applicationem.

nem. Illi enim in Prædicamento Quanti, hæc vero in Ubi est descri-
bens modum essendi alicubi. Quamvis enim Keckermannus ex Ari-
stotele locum concretum & congregatum ens facere annitatur ex eo,
quo Aristoteles affirmat, ad loci constitutionem requiri duo cor-
pora, & præterea contactum & continentiam ex applicatione;
tamen nihil solidi probat. Distinguendum enim est inter loci formale,
& inter illud, quod locus denominativa prædicatione involvit. For-
malis loci ratio consistit in superficie corporis circumscriptibenti immobili pri-
mò. Denominativè verò locus importat relationem ad ambiens
& circumscriptum.

V.

Ex quibus sua spontè sequitur. 1. quod locus distinguatur ab Ubi,
& in loco esse ab in Ubi esse tanquam minus commune à communioribus. O-
mne enim quod in loco est, etiam in ubi est; sed non contra. O-
mne quod in Ubi est, etiam in loco est. 2. Nā Angeli sunt in ubi,
sed non statim in loco. Ubi rectissime distingui in circumscriptivum, &
finitivum.

VI.

His positis duas quæstiones de loco expediemus, quarum prima quid lo-
cus, posterior propter quid idem sit declarant. Priori quæstioni ut satis-
faciamus, loci proprietates adducimus, quarum sex ab Aristotele
enumerantur. 1. Locus debet circumscribere locatum. Hanc pro-
prietatem veram arguit mutuus ille inter locum & locatum
respectus. Illud enim corpus in loco est, extra quod aliquid est
corpus continens ipsum. 2. Locus non sit aliquid intrinsecum ipsi loca-
to. Hoc enim probat migratio corporum de loco in locum ipso
immobile manente. Probat eandem proprietatem appetitus il-
le, quo res omnes locum suum naturalem desiderant. Si enim
in corpore locato locus intrinsecè hæreret, unde quæso natura-
lis iste appetitus.

VII.

III. 1. Locus sit æqualis locato i. e. nec major nec minor. Si enim major
esset, non per se, sed medio quodam intercedente corporis lo-
cus diceretur. Si minor non contineret totum locatum. Ne autem quis
cum Keckermanno nobis objiciat, quod demonstrari non possit
superficiem ambientem & continentem non esse majorem con-
ten-

rento, sequentia theorematum sunt notanda. 1. *Corpus continens non est ipse locus formaliter acceptus; sed terminus continentis corporis, per quem nihil aliud quam superficiem intelligere possumus.* 2. *Locus, hoc est, terminus continentis, & terminus contenti corporis sunt simul.* 3. *terminus quatenus talis est indivisibilis. Est enim terminati simpliciter ultimum, secundum quod illud amplius est indivisibile. Si enim terminus haberet partes, non esset terminus, sed terminatum.* 4. *terminus nullam habet crassitiam, quia indivisibilis est. Si enim divisibilis esset, secundum crassitiam divideretur, quamvis non negatur, terminum materialiter acceptum dividit.* 5. *locus est mensura locati.*

VIII.

Ex quibus theorematibus ita ratiocinamur. 1. *Mensura non est major mensurato. Locus est mensura locati. Ergo locus non est major locato, tanquam mensurato suo. Major probatur exemplo vasis alicujus.* 2. *Quæ extrema ita simul sunt, ut nulla omnino interjiciatur, vel crassities, vel corpus, vel vacuum, in quo corpus quoddam esse posset: Illa habent eandem quantitatem. Atqui superficies sive extremum continentis, & superficies, sive extremum contenti in locatione ita sunt simul, ut nullum omnino corpus, vel crassities, vel vacuum interjiciatur. Non quidem corpus: alias non essent simul, non crassities, quia hæc sine corpore non datur; non vacuum, quia ab hoc natura abhorret. Ergo superficies continentis & contenti corporis ejusdem sunt quantitatis sive magnitudinis, & per consequens locus, & locatum æqualia. Distinguiamus igitur inter superficiem, sive locum, & inter corpus, cujus est superficies, sive quod locans dicitur. Superficies sumpta cum corpore, sive crassitie corporis, omnino major est contento, id quod nemo negat: quatenus verò superficies formaliter accipitur, ut terminus illius crassitie & corporis, impossibile est, eam esse majorem. Neque tamen hic superficiem mathematicè planè abstrahimus, sed saltem distinguimus inter ea, quæ in corpore physico simul coherent, in sua tamen essentia & natura non confusa, vel idem sunt, sed distincta.*

IX.

IV. *Locus non potest esse sine omni corpore, licet sine hoc vel illo esse possit; neque eundem uni corpori perpetuò adherescere necesse est, ne motus localis tollatur.*

V. Habet

V. *Habet locus superius, inferius; dextrum sinistrum.* Quæ differentia omnibus locis ex æquo non insunt. Sursum enim & deorsum rebus inanimatis ex propria natura comperunt. Dextrum vero & sinistrum, antrosum, & retrosum respectu nostri, & ipsius cœli loco attribuuntur.

VI. *Locatum ad locum desiderio quodam naturali fertur, eidemq; cum voluptate adhæret, quia in ipso suam habet perfectiorem.*

X.

His ita expeditis concludimus I. *Locus non est trina dimensio,* quia hæc est aliquid intrinsecum locato. Locus vero, non est aliquid intrinsecum, uti constat ex loci proprietate secunda.

II. *Locus non est basis corporis subjacentis.* Locus enim continet non basis; locus locato æqualis est, non basis; in basi non datur sursum & deorsum ut in loco. III. *Locus non est partium in toto dispositio,* quia hæc à corpore inseparabilis, locus verò separabilis.

XI.

IV. *Locus non est spatium distinctum à superficie corporis continentis,* quia ejusmodi spatium est non-Ens. Acutissimus Scaliger quidem ut altiora de loco sapere, & magis abstrusa de spatio & intervallo pronunciare videatur, dicit, illud spatium esse quodammodo Ens, quodammodo non-Ens. *Non Ens est dicit,* quia Ens ibi continetur. *Absurdum.* Nam quatenus ibi Ens continetur est locus. Ergo quatenus aliquid alicubi ut in loco continetur, continetur ibi in non-Ente: Ergo juxta Scaligerum aliquid locatur in non-Ente, hoc est, in nihilo, & locus nihil est. *Spatium est Ens,* pergit Scaliger, *quia est aliquid alicuius: nempe cavum intra corpus exerc. 5. §. 3.* Sed quæritur, an tale cavum vel vacuum sit Ens. Dicit Scaliger l. a. §. 2. quod necesse sit, in natura detur vacuum. *Definit autem vacuum, in quo corpus est, immò vacuum & locum idem esse, soloq; nomine differre asserit.* Contradictio in hisce verbis est, & principij petitio. *Contradictio quidem, quando vacuum appellat spatium in quo est corpus.* Nam vacuum & plenum opponuntur. Ergo vacuum non est plenum, & plenum non est vacuum. Atqui spatium, in quo est corpus, non est vacuum, sed plenum. *Petitio principij in istis verbis occurrit,* quibus solo nomine differre vacuum & locum ja-

stital.

Etiam. Caterum de hoc Scaligeri, quem magnum Philosophum, sed ma-
jorem Aristotelem judicamus, vide Jacobum Martini lib. 2. de Loco
cap. 10.

XII.

V. Concludimus, quod recte describatur locus τὸ τῆ πρὶ ἐχοντος
πρὸς ἀκίνητον πρὸς ὄγν. 4. Phys. cap. 4. Superficies circumscri-
bentis primo immobilis. Generis loco ponitur superficies, quā varijs
aggrediuntur argumentis. I. Locus est immobilis. Superficies corporis
continentis non est immobilis. Ergo superficies corporis continentis
non est locus. Minor probatur exemplo: turris existens in aqua
fluente semper manet in eodem loco, & tamen locus ille ambi-
ens turrim, scilicet superficies aquæ continuò movetur, & cor-
rumpitur, quia semper aqua fluit. Resp. I. Locum dici immo-
bilem, quatenus & immobile opponitur motui locali. Non enim immo-
bilitas absoluta ad locum requiritur, sed ea tantum, quæ prohibet,
moveri locum cum locato. Si enim locus moveretur ad motum
corporis locati, corpus non mutaret locum, dum mutat. Aris. diff.
Phys. 4. th. 16. & 17. Deinde dicimus, quod immobile omni loco non tri-
buatur equaliter, sed alij magis, alij minus insit.

XIII.

Deniq; ad prolatum & allatum exemplum respondemus, quod ille locus
turris non permaneat idem numero revera, sed manet idem per equivalen-
tiam, quia illi succedit alius locus ejusdem speciei, & quoniam
inter illum locum priorem & hunc posteriorem subsequenter
nullum intercedit spatium, videntur esse unus numero locus,
& ratio hujus (verba Scoti sunt) apparentiæ est, quia motus lo-
calis est ad duo diversa Ubi quoad respectum ad totum univer-
sum, inter quæ intercedit spatium. Quia verò hic inter duo
ubi non intercedit spatium, neq; habent diversum respectum
ad totum universum, non potest in ijs fieri motus localis, &
consequenter videntur unum Ubi, & unus numero locus. Scotus
2. sent. dist. 2. q. 6. ad E. F. & G. Philippus Faber Faventinus in Physica
Scoti theorema 47. cap. 1.

XIV.

II. Objicitur: Locus est equalis locato. Superficies non est equa-
lis locato. E. superficies non est locus. Nam superficies habet tantum
duas

duas dimensiones, corpus verò tres. Respondemus, dextrè intelligendā esse maiore, quæ non innuit simpliciter æqualitate extensionis & trine dimensionis, alias locus esset corpus, sed requirit æqualitatem quoad circumscriptiōem. Si enim locus tres haberet dimensiones, tum vel afferenda esset penetratio dimensionum, ut æqualitas loci & locati obtineretur; vel concedendum, corpus esse corporis affectionem. Hæc & alia, quæ contra genus loci superficiem afferuntur, videbis discussa apud Iacobum Martini lib. 1. de Loco cap. 17.

XV.

Cætera, quæ in Loci definitione data habentur, differentia locum obtinent, quam à subiecto desumere Aristoteli placuit. Per subiectum enim accidentia non immeritò definiuntur & distinguuntur, modo proximum uti hoc in loco factum, adhibeatur. Ponitur hic loci subiectum, sc. corpus, per quod ne omne corpus intelligas, additur corpus continens, quod restringitur per verba illa immobilis (scilicet superficies corporis continentis) primò, ut locus communis à proximo, nec non naturalis ab artificiali distinguatur.

XVI.

Queritur nunc: quinam locus singulis rerum Physicarum generibus conveniat? Ubi respondendum, quod totum universum, non nisi Ubi intrinsecum obtineat. Cum enim nullum extra ipsum corpus sit, certè ex nullius corporis adjacentia terminabitur. Cælum habet Ubi extrinsecum, nec locum requirit, licet secundum partes in loco esse dicatur. De elementis habeto, quod concava Luna superficies sit locus ignis, quem sequitur aer, cui terra & aqua succedunt. Res animata partim in aqua, partim in aere & terra, nec non igni, ut quibusdam placet, vivunt.

XVII.

Et hæc de questione quid sit locus, cui succedit questio propter quid, quam breviter expedimus per causam finalem. Requisivit enim natura, ut res in certo quodam loco quiescerent, ab eodem in suo esse conservarentur, & ita ab externis injurijs tutiores essent. Ideoque officium loci primarium est ipsum locatum continere, quod in conservatione potissimum consistit.

XVIII.

Tandem dispiciendum, quomodo locus dividatur. Clemens Timplerus lib. 2. Metaph. cap. 5. q. 8. locum dividit. I. In realem & imaginarium, quam divisionem ita explicat: *Aut n. inquit, locus revera locato attribuitur citra mentis nostrae cogitationem, aut non nisi per imaginationem seu fictionem mentis. Ejusmodi locus imaginarius non tantum is est, qui Enti rationis competit, sed etiam spatium illud infinitum, in quo Deus fingitur à quibusdam, ante mundum conditum extitisse, & cujus partem certam jam mundus universus, & omnia, quae in mundo sunt occupare finguntur. Sed Timplere, non statim id, quod nos assumimus, rebusq; tribuimus propter meliorem & faciliorem cognitionem, cum re ipsa est confundendum. Si enim illud spatium infinitum omnia occupare finguntur, in rei veritate certè nihil erit illud spatium. Et quando tu fingis Deum extitisse in spatio infinito, nescio, an rectè de Deo sentias, cum Deus ad existentiam non opus habet spatio; cumq; in seipso existerit ab aeterno, non in spatio.*

XIX.

II. Distinguit locum Timplerus in substantialem & accidentalem, de qua distinctione sic ineptit: *Non enim tantum substantia creata est in loco, sed etiam accidens: siquidem illud in suo subjecto recipiente tanquam locatum in suo loco existit, & extra illud alibi non reperitur. Nugæ hæc sunt in ipsa Philosophiæ principia prima impingentes, cum etiam ty onibus nota sit distinctio inter & in subjecto esse, & inter & in loco esse.*

III. Subdividit idem locum substantialem in spiritualem sive hyperphysicum & corporalem sive Physicum. Hæc distinctio si intelligeretur de Ubi, vera esset, sed quia applicatur ad locum, sine contradictione stare nequit.

XX.

Distinguiamus igitur cum Aristotele locum in communem & proprium. Ille dicitur, in quo plura corpora simul sunt, sed mediâ, quemadmodum cælum, est locus communis; hoc describitur, qui unum corpus immediatè continet, de quo potissimum loco hic agimus. 2. in naturalem & violentum. Ad illum locatum natura sua fertur; in hunc videtur truditur. Et tantum de loco.

21. De

De vacuo disputare itidem Physico incumbit, non ut vacuum aliquod ponat, sed ut removeat. Loquitur autem Physicus de vacuo, non prout in communi loquendi usu sumitur, quemadmodum ædes vacuæ dicuntur; neq̄ pugnat cum rustico illo vacuo, quale vulgus totum illud, ubi aer est, somnare solet; neq̄ respicit illam formarum absentiam materie primæ instar vacui; neq̄ indigitat vacuum negativum, quale ante mundum conditum fuisse dicitur: sed res ipsa est cum vacuo, quod philosophi veteres vocarunt intervallum, in quo cum nullum corpus reperitur, esse tamen valet. Hoc vacuum merito rejicimus, cum natura ab eodem abhorreat, nec non omnis motus in instanti fieret, in quod falsum. Qui enim vacuum evincere conantur experientia, quæ vasa cinere repleta tantum aquæ recipere, quantum receperunt vacua, probant; illi fallaciam cause committunt, nec veram hujus effectus rationem sciunt. Cinis enim aquam idem admittit, quia poris abundat, & occultum ignem alens aquam in valorem vertit, eò plus aquæ admittens, quò plus de substantia ejus dissipatur ut docet Aristoteles sect. 25. probl. & quidem probl. 8.

AXIOMATA.

I.

Necessariò concedendum est aliquod corpus absolutum à loco, etiam in ipsa natura. Ut scilicet evitetur processus in infinitum, quem si declinare volueris, continens aliquod concedas oportet, quod ab alio non contineatur.

II.

Non omne quod movetur in loco, etiam movetur ad locum. Nam, juxta Aristotelem sphaerae cœlestes moventur circulariter, & nonnullæ in loco; non tamen moventur ad locum, sed partes duntaxat situm mutant, locum non mutant.

III.

Quando continens non est divisum à re contenta, sed continuatum, contentum non dicitur esse in alio tanquam in loco, sed ut pars in toto. Sic manus non est in corpore humano tanquam in loco, sed ut pars in toto.

IV.

Natura abhorret à vacuo. Quia perfectio universi, quæ in perfecti-

fectione molis & trinae dimensionis consistit, à vacuo impedi-
retur, nec nõ contiguitas in omni actione naturali requisita tol-
leretur.

V.

Res naturales extra omnem locum nihil agunt. Sic quæritur; an
homo in cœli dorso vel superficie convexa constitutus possit
manus elevare, ubi negativa tenetur. Nam extra omnem lo-
cum est non-Ens. At finiti in non-Ens nulla datur actio, et
iam si nullum adsit impedimentum.

QUÆSTIONES.

I.

*An duo Ubi distinguere nequeant, si locali situa-
tione non etiam distinguere intelligantur?*

Sensus quæstionis duplex est 1. *an due res in distinctis Ubi esse que-
ant sine situatione locali* 2. *An aliquis possit distinguere duo ubi nisi simul
concipiat diversam loci situationem.* Utrunq; asserimus. *Quæcumq;
sine situatione locali concipi possunt, illa situationem de se non inclu-
dunt.* Atqui duæ res sine situatione locali in Ubi distinctis con-
cipi possunt. E. situationem localem de se non includunt. Sit modo
Ubi Gabrielis Constantinopolis; Ubi Raphaelis Susæ; Quæritur primò an
Gabriel & Raphael sint in suis Ubi? Affirmatur ab omnibus,
quia sunt finiti. Quæritur porrò an determinantur situationali loca-
tione. Negamus. Nam *situatio localis, vel locatio situationalis rem ambit &
circumscribit.* Circumscripcio localis autem provenit à superficie.
*Gabriel vero à corpore circumscribi nequit quia caret superficie convexa, un-
de concava corporis alicuius superficies Angelum ab Angelo distin-
guere nequit.* At dicis: *Gabriel tamen est nunc Constantinopoli, Ra-
phael Susæ.* Ergo continentur à Constantinopoli & Susæ. *Toto cœ-
lo erras.* Non enim continentur, sed mandata Dei ibidem exe-
quuntur, & ita locis istis coexistunt.

II.

Sitne absurdum: Angelos esse in loco?

Duo probabimus & demonstrabimus in hac quæstione sc. falsam esse

B 3

& ab

& absurdam eorum sententiam, qui Angelis locum attribuant. Fal-
 sitas inde apparet: *Quicquid in loco est, illud habet ordinem & situm
 partium.* Atqui Angeli sunt in loco. Ergo habent situm & ordi-
 nem partium. *Conclusio est absurda. Vbi n. datur situs & ordo partium,
 ibi datur corpus, & sic Angelus erit corpus, non spiritus, quod ab-
 surdum. E. erit falsa vel Major vel Minor. Non major, ut constat
 per definitionem loci. Ergo minor, quæ è partu adverse.* Absur-
 ditatem hunc in modum demonstro: *Quicumq; impingit in illud
 primum principium: impossibile est idem simul esse & non esse, is sanè ab-
 surdus.* Atqui affirmantes Angelos esse in loco impingunt in illud
 principium, &c. Ergo graviter absurdi sunt. Major constat.
*Qui enim negat principia cognoscendi prima, is negat illud, quod omnium
 consensu est receptum, quod qui facit absurdus dicitur? Minorem
 probo hoc discursu. Negari non potest quod substantia dividatur in
 spiritum & corpus, tanquam in oppositæ species. Corporis affectio est loca-
 bile, ita ut dicere possim omne corpus est locabile; & omne locabile est cor-
 pus. Quicumque vero dicit Angelum locabilem, is vocat & locabile
 corporis affectiõnem & non affectiõnem; dicit locabile cum corpore
 converti & nõ cõverti. Apige igitur sis hominũ insulsiſſime, qui
 affectiõnem oppositæ speciei tribuis oppositæ specie, & ita con-
 tradictiõnem incurris. Faceſſant itidem isti Philosophi, qui omni Enti lo-
 cum adjudicant, & quid Ens sit, conceptus nimirum generalissimus primò
 cognitus, addiscant.*

III.

*An modus non essendi in loco sit anti-Physi-
 cus corpori Physico?*

*Sensum & aliene libidinis mancipia affirmativam questionis avidè
 persequuntur. Nullum enim corpus cogitari, inquit, potest,
 quin habeat substratam basin, & contineatur ab alio. Verum accu-
 rata Aristotelica Philosophia longe aliud docet, ex cuius principijs quia
 probavimus, locum esse superficiem corporis circumſcribentis,
 & jejuna argumenta pro basi & spacio pugnantiã deprehendi-
 mus, certè firmiter pro negativa quæſtionis hunc in modum
 concludimus: *In quantitate non datur infinitum. E. nec erit processus**

*in infinitum in superficie continente. Concedenda igitur superficies aliqua
convexa, quæ à nulla concava circumscribatur. Locus igitur & esse in
loco non sunt essentialia corporis Physici. Si enim locus esset
essentiale corporis, ut corporis, esset vel constituens vel conse-
quens. Constituens non est; alias essent tria corporum natura-
lium principia constitutiva, sc. Materia, Forma, & Locus. Essen-
tiale consequens non est, alias omni corpori competeret, quod falsum, quia
ultima sphaera cœlestis in loco nec est, non locatur ab ambiente
aliquo, licet alia corpora, ut loquuntur locet. Vide Clarif. Gra-
vverum in quest. de loco contra Keckermannum quest. 1. Iacobum Martini
in libris de Loco. Scotum in quest. quodlibetalis II, Philippum Fabrum Fa-
ventinum theorem. 48. cap. I.*

IV.

*An anima rationalis sit in corpore tan-
quam in loco?*

Quibus affirmativa placet; illi hunc in modum conclu-
dunt: 1. Nulla creatura est illocalis. E. nec anima hominis.
2. Quia corpus passim in scriptura vocatur domicilium & tabernaculum
anime 2. Cor. 5. 2. Petr. 1.

Verum prima ratio petitione principij laborat, cum antea proba-
tum Spiritus esse illocales.

Altera ratio non advertit illam scripturae phrasin esse oratoriam & al-
legoricam?

Concludimus igitur pron egativa: Nulla forma est in eo quod
informat, tanquam in loco. Atqui anima hominis, in corpore huma-
no est tanquam forma. Ergo anima hominis non est in
corpore humano tanquam in
loco.

COROL.

CO ROLLARIA & PROBLE- MATA.

I.

*An locus verè ac propriè dicatur finiti Entis in certo aliquo Vbi consti-
tuti, terminus: sive proprium, sive alienum, sive internum, sive externum
dicatur? N.*

II.

An corporibus glorificatis assignanda necessariò aliqua basis? N.

III.

*An illa phrasis, & distinctio sit accurata? In loco esse res tripliciter
dicitur. 1. Repletivè, ut Deus. 2. Definitivè ut Angeli, 3. Circumscriptivè,
ut corpora naturalia? Resp. Hæc distinctio tam à veteribus, quàm
recentioribus est recepta, à qua ut recedam, sequentes me mo-
vent rationes. In loco esse sumitur dupliciter, latè sive abusive,
& propriè. Propriè si sumitur, non datur locus definitivus, multo
minus repletivus. Deus enim non est in loco, sed omnia quæ in
loco sunt, potius in Deo sunt. Latè quando accipitur in loco esse, idem
designat ac præsens esse, quæ ratione acceptum confusionem im-
portat. Præsentia enim est latior loco. Substituenda igitur hæc
erit phrasis & distinctio. Præsentia est vel repletiva, vel definitiva, vel
localis, vel inhaesiva, qualis tribuitur accidentibus.*

IV.

An Deus sit locus Mundi? N.

DEO GLORIA.



05 A 1561

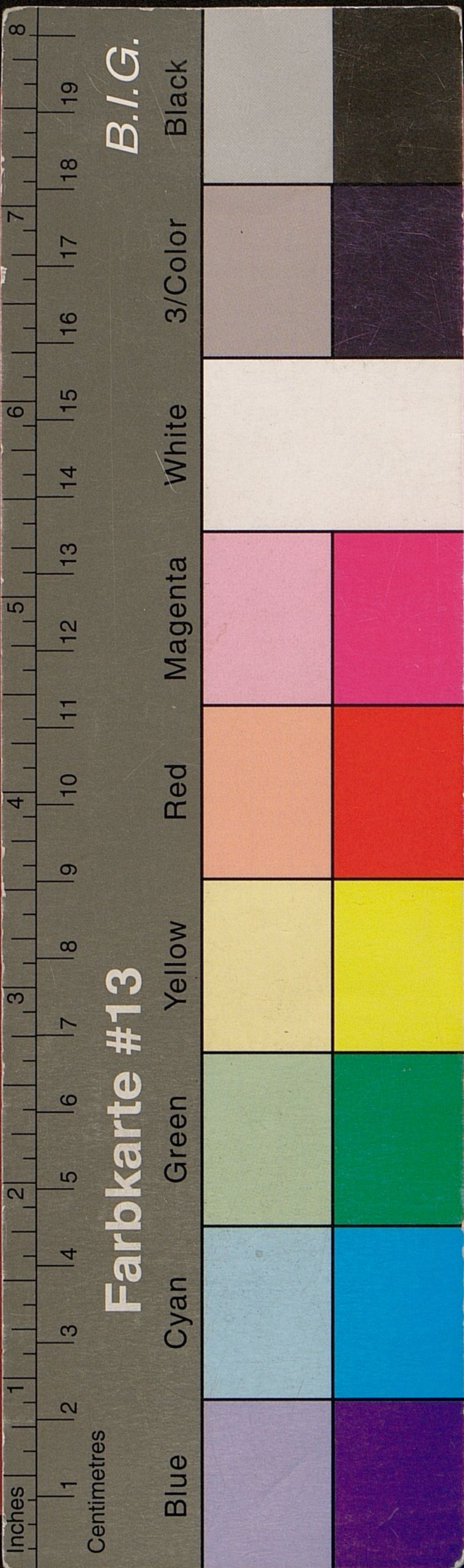
ULB Halle 3
003 779 599



V347







15
CONTEMPLATIONUM PHYSI
CARVM GENERALIVM
SEPTIMA

DE
LOCABILIBUS, ET
LOCO,

Quam

Iehova Ter. Opt. Max. clementer assistente

PRAESIDE

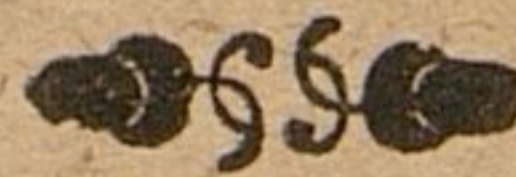
M. GEORGIO GUTKIO

Coloniensi Marchico, Facult: Philosophicæ
adjuncto

In florentissimâ Wittebergensi Academiâ
Examinandam proponit

IOHANNES VNGRECHTVS
Smalcaldia - Francus.

Ad diem 20. Augusti anno 1617.



WITTEBERGAE,
Apud Paulum Schetlerum.