

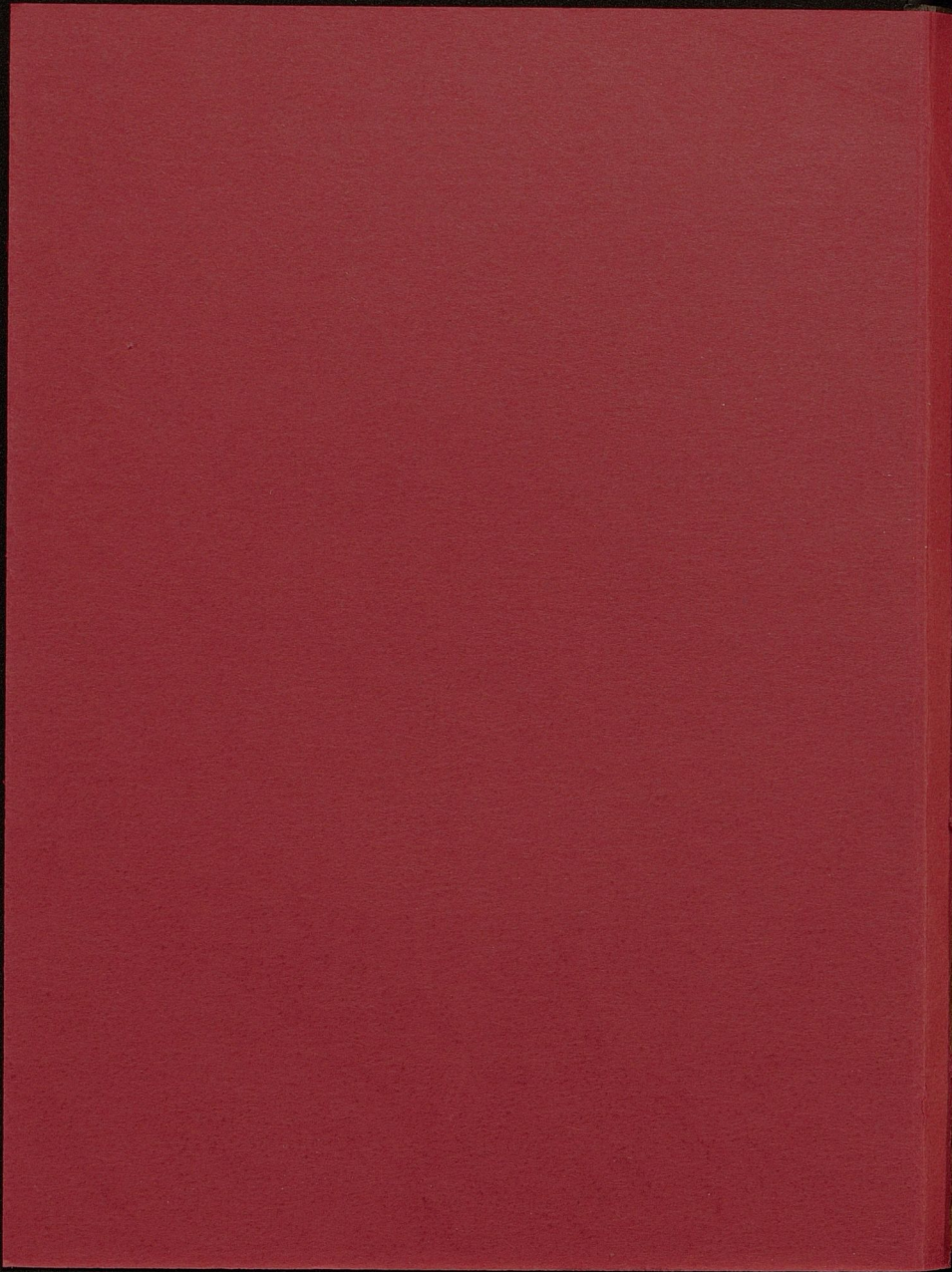
**05**

**A**

**1561**









15

CONTEMPLATIONUM PHYSI  
CARVM GENERALIVM  
SEPTIMA

De

LOCABILI, ET  
LOCO,

Quam

Iehova Ter. Opt. Max. clementer assifente

PRAESIDE

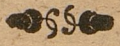
M. GEORGIO GUTKIO

Coloniensi Marchico, Facult: Philosophicæ  
adjuncto

In florentissimâ VVittebergensi Academiâ  
Examinandam proponit

IOHANNES VNGRECHTVS  
Smalcaldia - Francus.

Ad diem 20. Augusti anno 1617.



VVITTEBERGAE,  
Apud Paulum Schetlerum.







05 A 1561

gn  
un  
lo  
na  
cer  
pb  
fun  
fa  
nec  
vin  
ille  
pecc  
seve  
bili  
alig







# CONTEMPLATIONUM PHYSICARVM GENERALIVM

Septima.

PRAELOQVIUM.



Philosophiam matrem sapientiae,  
& prudentiae, nae quam turpiter hodie  
que multi deserunt, adeo ut eius cultores  
non modo hereticorum Patriarchas, sed pla-  
ne paganos, & profanos iudicent. Rationes  
si desideras, miscellum Dialecticum in-  
troducunt, qui vix natus Philosophus indi-

gnis forte Philosophiam extulit modis. Adeo caeci isti sunt,  
ut Philosophiam, immo *ἡ φιλοσοφία* ius pro ipsa Phi-  
losophia in scenam protrudant, non aliter ac si Turca probat us-  
sus, Christianos ad rare statuas, sacrificulum quendam introdu-  
ceret. Nos vero, ut nec nimis lascivi sumus, ut res philoso-  
phicas faciamus vite aeternae meritorias: ita nec nimis rigidi  
sumus, ut etiam illa condemnemus, quae in Ethnicis fuisse pretio-  
sa. Sapientes Babyloniorum fuisse, quos Daniel audivit,  
nec tamen sapientiam eorum reiecit. Qui enim de mensa &  
vino Regis noluit quicquam gustare, ne pollueretur, idem  
ille si sapientiam atque doctrinam Babyloniorum scivisset esse  
peccatum, nunquam didicisset, quod non licuisset. Hec praemi-  
serem, fecit disputationis presentis materies, in qua de Loca-  
bili & Loco dispiciendum videndumve, an eadem doctrina  
aliquid comprehendat, quod adversetur Orthodoxae religioni.

A 2

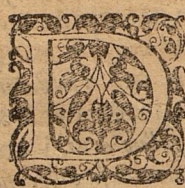
Invenit



Inveniuntur sanè homines hoc seculo qui ignorantes  
discrimen usus & abusus alicuius rei doctrinam de Loco dixerit  
ingulant, quasi scilicet illa pabulum sufficit jehismati Calviniano  
& Pontificia machinamenta extruat. Inveniuntur alij,  
qui eadem doctrinam ita abutuntur, ut *Maieitati carnis*  
*Christi vim inferre non exhorreant*. Ab hisce dissentimus, &  
priorum opinionem propter ruditatem, quam sapit, po-  
steriorum vero ob ignorantiam applicationis terminorum  
reijcimus. Quis enim Loci doctrinam Aristotelicam hoc at-  
tribui possit, quod hic vel ille eam minime percipiat, vel ille  
legitimè applicet. Et faciam Scripturam hæretici non  
percipiunt, nec rectè applicat. Ergone illa statim contem-  
nenda? Quocirca laudem merentur illi, qui de loco illud  
quod in natura sua important, perpendunt, parum solliciti, quo-  
modo ab hoc vel illo intelligatur, appliceturg.

Quorum vestigiis notatam viam & nos hac disputa-  
tione teremus, sequemurq; accuratos Philosophos, & imprimis  
magnum Aristotelem, quem sagacissimum, acutissimum, felicis-  
simumq; veritatis indagatorem agnoscimus. Trademus autem  
disputationem hanc methodo consueta, idque ut feliciter,  
sit in nomine IESV.

## Thesis I.



Istinximus disputatione quartâ affectiones  
corporis naturalis in internas & externas.  
Internas ut motum, quantitatem, qualitatem, expedi-  
vimus; succedunt externa, locus scilicet & tempus.  
Locum esse, apud omnes in confesso est. Videmus e-  
nim quod ubi nunc aqua est, post huius egres-  
sum possit in esse aer; Videmus, quod unumquodq;  
simplicium corporum ad suum feratur locum, ut ignis sursum,  
terra deorsum.

2. Locum



*Locum antequam definitum, explicandum est, quid discrimina sit inter terminos hosce, sc. locabile, locationem, locum. Locabile est ipsa aptitudo corporis naturalis ad locum, quæ omnibus & singulis corporibus naturalibus competit, ita ut dicere possim: omne corpus est locabile, & omne locabile est corpus. Locatio est corporis ad locum applicatio, quæ non omni corpori, sed tantum locatæ tribuitur. Locus est locantis affectio & π d. 3. Quando igitur queritur de loco, a ut tanquam proprium insit corporibus naturalibus: tum non queritur π d. 3., an insit individuis, sed an insit speciei. Propria enim π d. 3. insunt speciei, & propter hanc individuis. Præterea propria non intelliguntur de actu, sed de potentia: accidentia contra non de potentia, sed de actu propriè accipiuntur.*

## III.

*Vnde colligitur, quod locus in actu non tam proprium sit, quam accidentis. Locus vero in potentia qui juxta Averroem. 4. Phys. t. 15. est dimensio in potentia, proprium corporis naturalis est, ita ut omne corpus aptum natum dicatur locare aliud corpus, licet actu non locet. Sic motus & quies sunt affectiones corporis naturalis, non tamen utrumque inest semper actu singulis individuis corporibus. Quæ circa non tam motus, quam mobilitas, item non tam quies, quam potentia ad quietem sunt propria corporis naturalis. Ut itaque motus & quies actu possunt a corpore Physico abesse, ita tamen, ut alterum illorum semper insit: sic etiam locus & locatio actu abesse possunt ab eodem corpore Physico, ita tamen, ut alterutrum semper insit. In quo enim corpore non est actu locus, in eo est actu locatio, & contra, sc. in corpore naturalibus causis subiecto, & in statu merè & perfectè naturali subsistente, ut explicat Jacob. Marazini lib. 1. de loco. cap. 20. p. 169.*

## IV.

*Dicquiritur porò, an locus sit ens aggregatum, significans simul duo entia completæ: corpus nimirum, vel extremum corporis partem cum ordine & applicatione ad aliud, quod continetur. Vbi pro negativa concluditur distinguendo inter superficiem, quæ locus dicitur, & inter partium locati & locantis corporis applicationem.*



vera. Illi enim in Prædicatione Quanti hæc vero in Ubi est, descri-  
bens modum essendi alicubi. Quamvis enim Keckermannus ex Ari-  
stotele locum concretum & congregatum eius facere annitatur ex eo,  
quo Aristoteles affirmat, ad loci constitutionem requiri duo cor-  
pora, & præterea contactum & continentiam ex applicatione;  
tamen nihil solidi probat. Distinguendum enim est inter loci formale,  
& inter illud, quod locus denominativa prædicatione involvit. For-  
malis loci ratio consistit in superficie corporis circumscriptibenti immobili pri-  
mo. Denominativè verò locus importat relationem ad ambiens  
& circumscriptum.

V.

Ex quibus sua spontè sequitur 1. quod locus distinguatur ab Ubi,  
& in loco esse ab in Ubi esse tanquam minus commune à communioribus. O-  
mne enim quod in loco est, etiam in ubi est; sed non contra. O-  
mne quod in Ubi est, etiam in loco est. 2. Nā Angeli sunt in ubi,  
sed non statim in loco. Ubi rectissime distingui in circumscriptivum, &  
d. finitivum.

VI.

His positis duas quæstiones de loco expediemus, quarum prima quid lo-  
cus, posterior propter quid idem sit declarant. Priori quæstioni ut satis-  
faciamus, loci proprietates adducimus, quarum sex ab Aristote-  
le enumerantur. 1. Locus debet circumscribere locatum. Hanc pro-  
prietatem veram arguit murus ille inter locum & locatum,  
respectus. Illud enim corpus in loco est, extra quod aliquid est  
corpus continens ipsum. 2. Locus non sit aliquid intrinsecum ipsi loca-  
to. Hoc enim probat migratio corporum de loco in locum ipso  
immobile manente. Probat eandem proprietatem appetitus il-  
le, quo res omnes locum suum naturalem desiderant. Si enim  
in corpore locato locus intrinsecè hæreret, unde quæso natura-  
lis iste appetitus.

VII.

III. 1. Locus sit æqualis locato i. e. nec major nec minor. Si enim major  
esset, non per se, sed medio quodam intercedente corporis lo-  
cus diceretur, si minor non contineret totum locatum. Ne autem quis  
cum Keckermanno nobis objiciat, quod demonstrari non possit  
superficiem ambientem & continentem non esse majorem con-

ten-



cento, sequentia theorematata sunt notanda. 1. *Corpus continens non est ipse locus formaliter acceptus*; sed terminus continentis corporis, per quem nihil aliud quam superficiem intelligere possumus. 2. *Locus, hoc est, terminus continentis & terminus contenti corporis sunt simul.* 3. *terminus quatenus talis est indivisibilis.* Est enim terminati simpliciter ultimum, secundum quod illud amplius est indivisibile. Si enim terminus haberet partes, non esset terminus, sed terminatum. 4. *terminus nullam habet crassitiam*, quia indivisibilis est. Si enim divisibilis esset, secundum crassitiam divideretur, quamvis non negetur, terminum materialiter acceptum dividit. 5. *locus est mensura locati.*

VIII.

Ex quibus theorematibus ita ratiocinamur. 1. *Mensura non est major mensurato.* Locus est mensura locati. Ergo, locus non est major locato, tanquam mensurato suo. Major probatur exemplo vasis alicujus. 2. *Quae extrema ita simul sunt, ut nulla omnino interjiciatur, vel crassities, vel corpus, vel vacuum, in quo corpus quoddam esse posset: illa habent eandem quantitatem.* Atqui superficies sive extremum continentis, & superficies, sive extremum contenti in locatione ita sunt simul, ut nullum omnino corpus, vel crassities, vel vacuum interjiciatur. Non quidem corpus: alias non essent simul, non crassities, quia hæc sine corpore non datur; non vacuum, quia ab hoc natura abhorret. Ergo superficies continentis & contenti corporis ejusdem sunt quantitatis sive magnitudinis, & per consequens locus, & locatum æqualia. Distinguiamus igitur inter superficiem, sive locum, & inter corpus, cujus est superficies, sive quod locans dicitur. Superficies scilicet cum corpore, sive crassitie corporis, omnino major est contento, id quod nemo negat: quatenus verò superficies formaliter accipitur, ut terminus illius crassitie & corporis, impossibile est, eam esse majorem. Neque tamen hic superficiem mathematicè planè abstrahimus, sed saltem distinguiamus inter ea, quæ in corpore physico simul coherent, in sua tamen essentia & natura non confusa, vel idem sunt, sed distincta.

IX.

IV. *Locus non potest esse sine omni corpore*, licet sine hoc vel illo esse possit; neque eundem uni corpori perpetuò adhaerescere necesse est, ne motus localis tollatur.

V. *Habet*



V. *Habet locus superius, inferius, dextrum sinistrum.* Quae differentia omnibus locis ex aequo non insunt. Superius enim & deorsum rebus inanimatis ex propria natura competunt. Dextrum vero & sinistrum, anteriorum, & retrorsum respectu nostrum, & ipsius caeli loco attribuuntur.

VI. *Locatum ad locum desiderio quodam naturali fertur, eademque cum voluptate adheret, quia in ipso suam habet perfectionem.*

X.

His ita expeditis concludimus I. *Locus non est tria dimensionis, quia haec est aliquid intrinsecum locato. Locus vero, non est aliquid intrinsecum, uti constat ex loci proprietate secunda.*

II. *Locus non est basis corporis subjacentis.* Locus enim continet non basis; locus locato aequalis est, non basis; in basi non datur sursum & deorsum ut in loco. III. *Locus non est partium in toto depositio, quia haec a corpore inseparabilis, locus vero separabilis.*

XI.

IV. *Locus non est spatium distinctum a superficie corporis continentis, quia ejusmodi spatium est non-Ens. Acutissimus Scaliger quidem ut altiora de loco sapere, & magis abstrusa de spatio & intervallo pronunciare videatur, dicit, illud spatium esse quodammodo Ens, quodammodo non-Ens. Non Ens est dicit, quia Ens ibi continetur. Absurdum. Nam quatenus ibi Ens continetur est locus. Ergo quatenus aliquid alicubi ut in loco continetur, continetur ibi in non-Ente: Ergo juxta Scaligerum aliquid locatur in non-Ente, hoc est, in nihilo, & locus nihil est. Spatium est Ens, pergit Scaliger, quia est aliquid alicuius: nempe cavum intra corpus exerc. s. f. 3. Sed quaeritur, an tale cavum vel vacuum sit Ens. Dicit Scaliger l. a. f. 2. quod necesse sit, in natura detur vacuum. Definit autem vacuum, in quo corpus est, immo vacuum & locum idem esse, soloque nomine differre asserit. Contradictio in hisce verbis est, & principij petitio. Contradictio quidem, quando vacuum appellat spatium in quo est corpus. Nam vacuum & plenum opponuntur. Ergo vacuum non est plenum, & plenum non est vacuum. Atqui spatium, in quo est corpus, non est vacuum, sed plenum. Petitio principij in istis verbis occurrit, quibus solo nomine differre vacuum & locum ja-*

aitur.



Et ait. Ceterum de hoc Scaligeri, quem magnum Philosophum, sed maiorem Aristotelem iudicamus, vide Jacobum Martini lib. 2. de Loco cap. 10.

## XII.

V. Concludimus, quod recte describatur locus τὸ τῦ πρὸς ἰσχυρὸς ἡ ἐπιπέδου ἀκίνητον πρὸς ὄγκον. 4. Phys. cap. 4. Superficies circumscripta primò immobilis. Generis loco ponitur superficies, quã varijs aggrediuntur argumentis. 1. Locus est immobilis. Superficies corporis continentis non est immobilis. Ergò superficies corporis continentis non est locus. Minor probatur exemplo: turris existens in aqua fluente semper manet in eodem loco, & tamen locus ille ambiens turrim, scilicet superficies aquæ continuò movetur, & corrumpitur, quia semper aqua fluit. Recip. 1. Locum dici immobilem, quatenus τὸ immobile opponitur motui locali. Non enim immobilitas absoluta ad locum requiritur, sed ea tantum, quæ prohibet, moveri locum cum locato. Si enim locus moveretur ad motum corporis locati, corpus non mutaret locum, dum mutatur. Aris. diff. Phys. 4. lib. 16. & 17. Deinde dicimus, quod immobile omni loco non tribuatur equaliter, sed alij magis, alij minus insit.

## XIII.

Deniq; ad prolatum & allatum exemplum respondemus, quod ille locus turris non permineat idem numero revera, sed manet idem per æquivalentiam, quia illi succedit alius locus ejusdem speciei, & quoniam inter illum locum priorem & hanc posteriorem subsequentem nullum intercedit spatium, videntur esse unus numero locus, & ratio hujus (verba Scoti sunt) apparentiæ est, quia motus localis est ad duo diversa Ubi quoad respectum ad totum universum, inter quæ intercedit spatium. Quia verò hic inter duo ubi non intercedit spatium, neq; habent diversum respectum ad totum universum, non potest in ijs fieri motus localis, & consequenter videntur unum Ubi, & unus numero locus. Scotus 2. sent. dist. 2. q. 6. ad E. F. & G. Philippus Faber Faventinus in Physicæ Scoti theorema 47. cap. 1.

## XIV.

II. Objicitur: Locus est equalis locato. Superficies non est equalis locato. E. superficies non est locus. Nam superficies habet tantum  
B  
dus



duas dimensiones, corpus verò tres. Respondemus, dextrè intelligenda esse maiore, quæ non innuit simpliciter æqualitate extensionis & trine dimensionis, alias locus esset corpus, sed requirit æqualitatem quoad circumscriptiorem. Si enim locus tres haberet dimensiones, tum vel afferenda esset penetratio dimensionum, ut æqualitas loci & locati obtineretur; vel concedendum, corpus esse corporis affectionem. Hæc & alia, quæ contra genus loci superficiem afferuntur, videbis discussa apud Iacobum Martini lib. 1. de Loco cap. 17.

XV.

Cætera, quæ in Loci definitione data habentur, differentie locum obtinent, quam à subiecto desumere Aristoteli placuit. Per subiectum enim accidentia non immeritò definiuntur & distinguuntur, modo proximum uti hoc in loco factum, adhibeatur. Ponitur his loci subiectum, sc. corpus, per quod ne omne corpus intelligas, additur corpus continens, quod restringitur per verba illa immobilis (scilicet superficies corporis continentis) primò, ut locus communis à proximo, nec non naturalis ab artificiali distinguatur.

XVI.

Queritur nunc: quinam locus singulis rerum Physicarum generibus conveniat? Ubi respondendum, quod totum universum, non nisi Ubi intrinsecum obtineat. Cum enim nullum extra ipsum corpus sit, certè ex nullius corporis adjacentia terminabitur. Cælum habet Ubi extrinsecum, nec locum requirit, licet secundum partes in loco esse dicatur. De elementis habeto, quod concava Lune superficies sit locus ignis, quem sequitur aer, cui terra & aqua succedunt. Res animata partim in aqua, partim in aere & terra, nec non igni, ut quibusdam placet, vivunt.

XVII.

Et hæc de questione quid sit locus, cui succedit questio propter quid, quam breviter expedimus per causam finalem. Requisivit enim natura, ut res in certo quodam loco quiescerent, ab eodem in suo esse conservarentur, & ita ab externis injurijs ruiiores essent. Ideoque officium loci primum est, ipsum locatum continere, quod in conservatione potissimum consistit.



## XVIII.

Tandem dispiciendum, quomodo locus dividatur. Clemens Timplerus lib. 2. Metaph. cap. 5. q. 8. locum dividit. 1. In realem & imaginarium, quam divisionem ita explicat: *Aut n. dicitur, locus revera locato attribuitur cura mentis nostrae cogitationem, aut non nisi per imaginationem seu fictionem mentis. Ejusmodi locus imaginarius non tantum is est, qui Enti rationi competit, sed etiam spatium illud infinitum, in quo Deus fingitur à quibusdam, ante mundum conditum existisse, & cujus partem certam jam mundus universus, & omnia, quae in mundo sunt occupare finguntur. Sed Implere, non statim id, quod nos assumimus, rebusq; tribuimus propter meliorem & faciliorem cognitionem, cum re ipsa est confundendum. Si enim illud spatium infinitum omnia occupare finguntur, in rei veritate certe nihil erit illud spatium. Et quando tu fingis Deum existisse in spatio infinito, nescio, an rectè de Deo sentias, cum Deus ad existentiam non opus habet spatio; cumq; in seipso existerit ab æterno, non in spatio.*

## XIX.

II. Distinguit locum Timplerus in substantialem & accidentalem, de qua distinctione sic ineptit: *Non enim tantum substantia creata est in loco, sed etiam accidens: siquidem illud in suo subjecto recipiente tanquam locatum in suo loco existit, & extra illud alibi non reperitur. Nugæ hæc sunt in ipsa Philosophiæ principia prima impingentes, cum etiam tyronibus nota sit distinctio inter & in subjecto esse, & inter & in loco esse.*

III. Subdividit idem locum substantialem in spiritualem sive hyperphysicum & corporalem sive Physicum. Hæc distinctio si intelligeretur de Ubi, vera esset, sed quia applicatur ad locum, sine contradictione stare nequit.

## XX.

Distinguiamus igitur cum Aristotele locum in communem & proprium. Ille dicitur, in quo plura corpora simul sunt, sed mediâ, quemadmodum cælum, est locus communis; hoc describitur, qui unum corpus immediatè continet, de quo potissimum loco hic agimus. 2. in naturalem & violentum. Ad illum locatum natura sua fertur; in hunc videtur trahitur. Et tantum de loco.



De vacuo disputare in dem physico incumbit, non ut vacuum aliquod ponat, sed ut removeat. Loquitur autem Physicus de vacuo, non prout in communi loquendi usu sumitur, quemadmodum ædes vacuæ dicuntur; neq; pugnat cum rustico illo vacuo, quale vulgus totum illud, ubi aer est, somnare solet; neq; respicit illam formatam absentiam materie primæ instar vacui; neq; indigitat vacuum negativum, quæle ante mundum conditum fuisse dicitur: sed res ipsi est cum vacuo, quod philosophi veteres vocarunt intervallum, in quo cum nullum corpus reperitur, esse tamen valet. Hoc vacuum merito rejicimus, cum natura ab eodem abhorreat, nec non omnis motus in instanti fieret, in quod falsum. Qui enim vacuum evincere conantur experientia, quæ vasa cinere repleta tantum aquæ recipere, quantum receperunt vacua, probant; illi fallaciam causæ committunt, nec veram hujus effectus rationem sciunt. Cinis enim aquam idem admittit, quia poris abundat, & occultum ignem æuens aquam in valorem vertit, eò plus aquæ admittens, quò plus de substantia ejus dissipatur ut docet Aristoteles sect. 2. §. probl. & quidem probl. 8.

## AXIOMATA.

### I.

Necessariò concedendum est aliquod corpus absolutum à loco, etiam in ipsa natura. Ut scilicet evitetur processus in infinitum, quem si declinare volueris, continens aliquod concedas oportet, quod ab alio non contineatur.

### II.

Non omne quod movetur in loco, etiam movetur ad locum. Nam, juxta Aristotelem spheræ cælestes moventur circulariter, & nonnullæ in loco; non tamen moventur ad locum, sed partes duntaxat situm mutant, locum non mutant.

### III.

Quando continens non est divisum à re contenta, sed continuatum, contentum non dicitur esse in alio tanquam in loco, sed ut pars in toto. Sic manus non est in corpore humano tanquam in loco, sed ut pars in toto.

### IV.

Natura abhorret à vacuo. Quia perfectio universi, quæ in perfecta



fectione molis & triæ dimensionis consistit, à vacuo impeditur, nec nõ contiguas in omni actione naturali requisita tolleretur.

V.

*Res naturales extra omnem locum nihil agunt.* Sic quæritur; an homo in cæli dorso vel superficie convexa constitutus possit manus elevare, ubi negativa tenetur. Nam extra omnem locum est non-Ens. At finiti in non-Eas nulla datur actio, etiam si nullum adsit impedimentum.

## QUÆSTIONES.

I.

*An duo Ubi distingui nequeant, si locali situatione non etiam distingui intelligantur?*

Sensus quæstionis duplex est 1. an due res in distinctis Ubi esse queant sine situatione locali 2. An aliquis possit distinguere duo ubi nisi simul concipiat diversam loci situationem. Utrunq; asserimus. Quæcumq; sine situatione locali concipi possunt, illa situationem de se non includunt. Atqui duæ res sine situatione locali in Ubi distinctis concipi possunt. E. situationem localem de se non includunt. Sit modo Ubi Gabrielis Constantinopoli; Ubi Raphaelis Susæ; Quæritur primò an Gabriel & Raphael sint in suis Ubi? Affirmatur ab omnibus quia sunt finiti. Quæritur porro an determinantur situati locatione. Negamus. Nam *situatio localis, vel locatio situatis rem arabit & circumscribit.* Circumscriptio localis autem provenit à superficie. Gabriel vero à corpore circumscribi nequit quia caret superficie convexa, unde concava corporis alicuius superficies Angelum ab Angelo distinguere nequit. At dicis: Gabriel tamen est nunc Constantinopoli, Raphael Susæ. Ergo continentur à Constantinopoli & Susæ. *Toto cælo erras.* Non enim continentur, sed mandata Dei ibidem exequuntur, & ita locis istis coexistunt.

II.

*Sitne absurdum: Angelos esse in loco?*

*Duo probabimus & demonstrabimus in hac quæstione se, falsam esse*



& absurdam eorum sententiam, qui Angelis locum attribunt. Fal-  
 sitas inde apparet: *Quiquid in loco est, illud habet ordinem & situm  
 partium.* Atqui Angeli sunt in loco. Ergo habent situm & ordi-  
 nem partium. *Conclusio est absurda. Vbi n. datur situs & ordo partium,  
 ibi datur corpus, & sic Angelus erit corpus, non spiritus, quod ab-  
 surdum.* E. erit falsa vel Major vel Minor. *Non major, ut constat  
 per definitionem loci. Ergo minor, que è partu aduerse.* Absur-  
 ditatem hunc in modum demonstro: *Quicumq; impingit in illud  
 primum principium: impossibile est idem simul esse & non esse, si sanè ab-  
 surdus.* Atqui affirmantes Angelos esse in loco impingunt in illud  
 principium, &c. Ergo graviter absurdi sunt. Major constat.  
*Qui enim negat principia cognoscendi prima, is negat illud, quod omnium  
 consensu est receptum, quod qui facit absurdus dicitur? Minorem  
 probo hoc discursu. Negari non potest quod substantia dividatur in  
 spiritum & corpus, tanquam in oppositæ species. Corporis affectio est loca-  
 bile, ita ut dicere possim omne corpus est locale; & omne locale est cor-  
 pus. Quicumque vero dicit Angelum localem, is vocat qd locale  
 corporis affectionem & non affectionem; dicit locale cum corpore  
 converti & nõ cõverti. Apige igitur sis hominũ in sulcissimè, qui  
 affectione oppositæ speciei tribuis oppositæ specie, & ita con-  
 tradictione incurris. Facestant in idem isti Philosophi, qui omni Enti lo-  
 cum adjudicant, & quid Ens sit, conceptus nimirum generalissimus primò  
 cognitus, addiscant.*

III.

### *An modus non essendi in loco sit anti-Physi- cus corpori Physico?*

*Sensum & aliena libidinis mancipia affirmativam questionis avidè  
 persequuntur. Nullum enim corpus cogitari, inquit, potest,  
 quin habeat substratam basim, & contineatur ab alio. Verum accu-  
 rata Aristotelica Philosophia longe aliud docet, ex cuius principijs quia  
 probavimus, locum esse superficiem corporis circumscribentis,  
 & jejuna argumenta pro basi & spacio pugnantis deprehendi-  
 mus, certè firmiter pro negativa questionis hunc in modum  
 concludimus: *In quantitate non datur infinitum. E. nec erit processus**



in infinitum in superficie continente. Concedenda igitur superficies aliqua  
convexa, quæ à nulla concava circumferbatur. Locus igitur & esse in  
loco non sunt essentialia corporis Physici. Si enim locus esset  
essentiale corporis, ut corporis, esset vel constituens vel conse-  
quens. Constituens non est; alias essent tria corporum natura-  
lium principia constitutiva, sc. Materia, Forma, & Locus. Essen-  
tiale consequens non est, alias omni corpori competeret, quod falsum, quia  
ultima sphaera cœlestis in loco nec est, non locatur ab ambiente  
aliquo, licet alia corpora, ut loquuntur locet. Vide Clarif. Gra-  
vverum in quest. de loco contra Keckermannum quest. 1. Iacobum Martinum  
in libro de Loco. Scotum in quest. quodlibetalis 11, Philippum Fabrum Es-  
ventinum theorem. 48. cap. 1.

IV.

*An anima rationalis sit in corpore tan-  
quam in loco?*

Quibus affirmativa placet; illi hunc in modum conclu-  
dunt: 1. Nulla creatura est illocalis. E. nec anima hominis.  
2. Quia corpus passim in scriptura vocatur domicilium & tabernaculum  
anime 2. Cor. 5. 2. Petr. 1.

Verum prima ratio petitione principij laborat, cum antea proba-  
rum Spiritus esse illocales.

Altera ratio non advertit illam scripturae phrasin esse oratoriam & al-  
legoricam?

Concludimus igitur pronegativa: Nulla forma est in eo quod  
informat, tanquam in loco. Atqui anima hominis, in corpore huma-  
no est tanquam forma. Ergo anima hominis non est in  
corpore humano tanquam in  
loco.

COROL.



# CO'ROLLARIA & PROBLE-

MATA.

I.

*An locus verè ac propriè dicatur finiti Entis in certo aliquo Vbi constituti, terminus: sive proprium, sive alienum, sive internum, sive externum dicat? N.*

II.

*An corporibus glorificatis assignanda necessariò aliqua basis? N.*

III.

*An illa phrasis, & distinctio sit accurata? In loco esse res tripliciter dicitur. 1. Repletivè, ut Deus. 2. Definitivè ut Angeli, 3. Circumscriptivè, ut corpora naturalia? Resp. Hæc distinctio tam à veteribus, quam recentioribus est recepta, à qua ut recedam, sequentes me movent rationes. In loco esse sumitur dupliciter, latè sive abusive, & propriè. Propriè si sumitur, non datur locus definitivus, multo minus repletivus. Deus enim non est in loco, sed omnia quæ in loco sunt, potius in Deo sunt. Latè quando accipitur in loco esse, idem designat ac præsens esse, qua ratione acceptum confusionem importat. Præsentia enim est latior loco. Substituenda igitur hæc erit phrasis & distinctio. Præsentia est vel repletiva, vel definitiva, vel localis, vel in hæc sive, qualis tribuitur accidentibus.*

IV.

*An Deus sit locus Mundi? N.*

DEO GLORIA.





05 A 1561

ULB Halle 3  
003 779 599



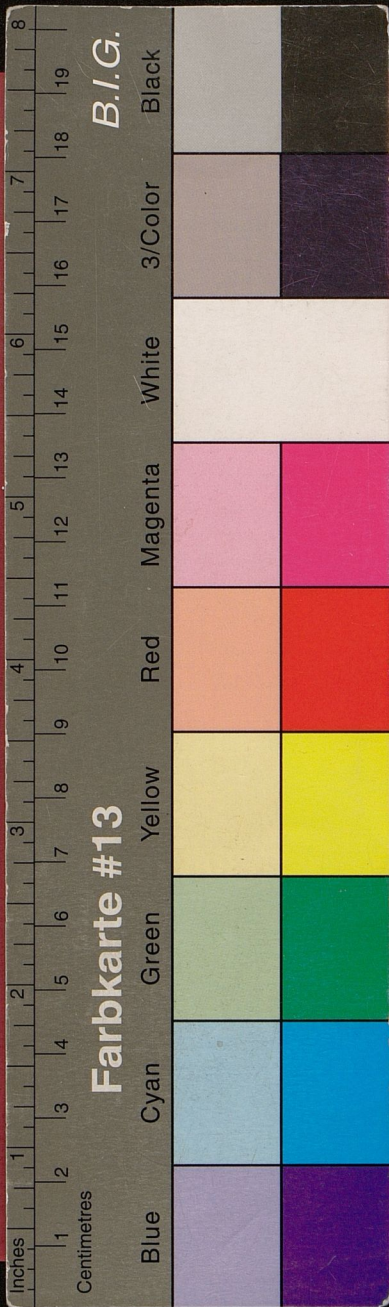
V317











CONTEMPLATIONUM PHYSI  
CARVM GENERALIVM  
SEPTIMA

DE  
LOCABILI, ET  
LOCO,  
Quam

Iehova Ter. Opt. Max. clementer assistente

P R A E S I D E

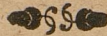
M. GEORGIO GUTKIO

Coloniensi Marchico, Facult: Philosophicæ  
adjuncto

In florentissimâ Wittebergensi Academiâ  
Examinandam proponit

IOHANNES VNGRECHTVS  
Smalcaldia - Francus.

Ad diem 20. Augusti anno 1617.



VVITTEBERGAE,  
Apud Paulum Schetlerum.