

EX LIBRIS
ILLVSTRISSIMI VIRI,
DN. DAN. LVDOLPHI,
LIB. BAR. de DANCKELMANN,
S. REG. MAI. BORVSS. CONSILIARII
STATVS INTIMI, cetera,
BIBLIOTHECÆ ACAD. FRIDERICIANÆ
TESTAMENTO RELICTIS,

Fe. 21.



POSITIONES MEDICÆ
De
PHTHISI,

Quas

D. O. M. A

Consensu Amplissimi Asclepiadei Ordinis

IN ILLUSTRIS ACADEMIA WITTEBERGENSI
PRÆSIDE

VIRO CLARISSIMO & EXCELLENTISSIMO,

DN. MAURICIO BLUMIO,

Philosophiæ & Medd. Doctore eximio,
Domino Fautore & Promotore suo omni obser-
vantia colendo

Exercitii gratia

*Publico, placidoq; Auditorii Medici EXAMINI
subjicit*

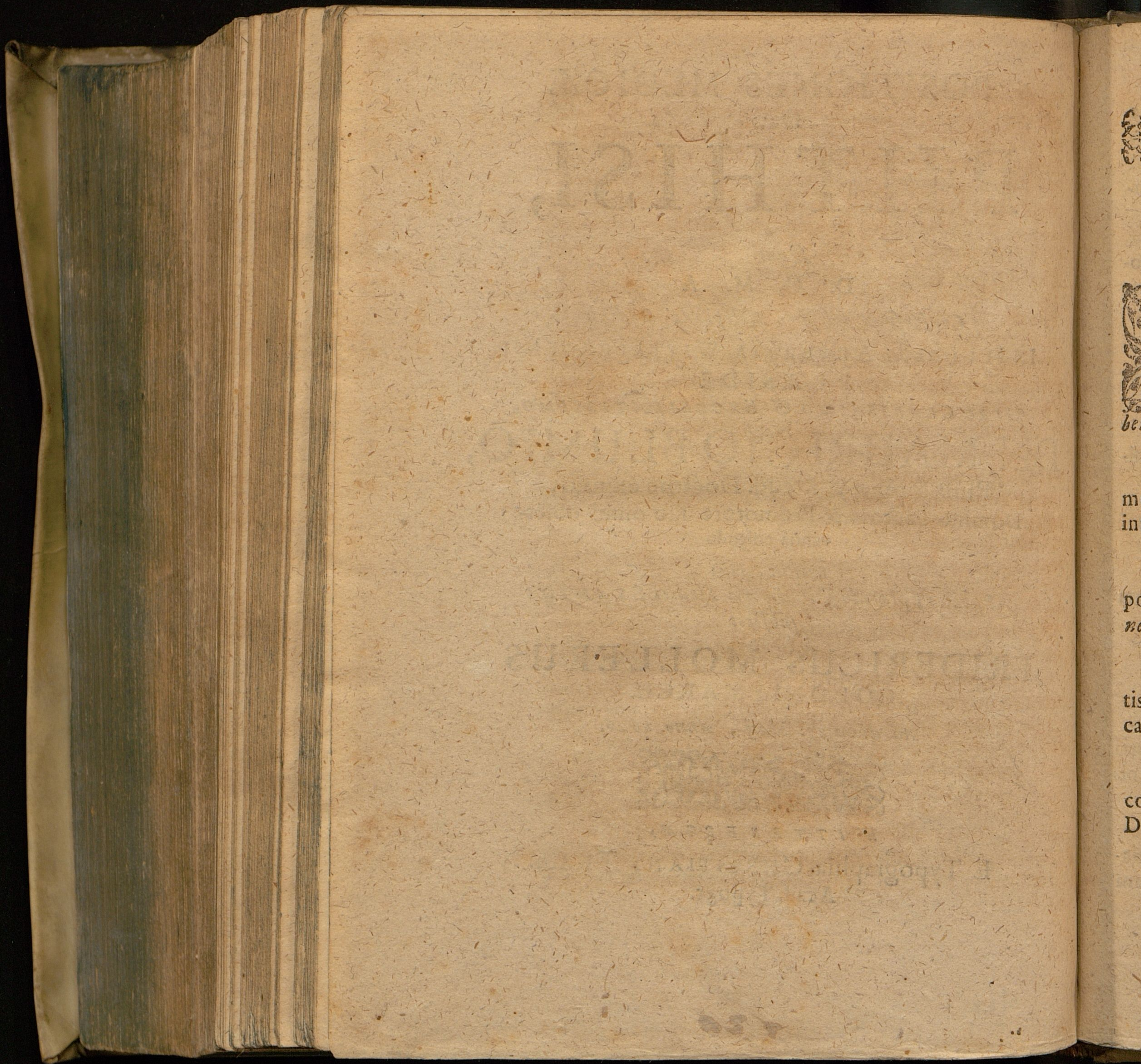
FRIDERICUS MOLLERUS
COLONIA-MARCH.

Ad diem 27. Maij, Anno 1626.



WITTEBERGÆ,

E Typographia CHRISTIANI THAM.
Acad. Typogr.





DE PHTHISI

POSITIO I.



Affectus, quem Græci appellant
Φθίσην ἀπὸ τῆς Φθίσεως ἢ Φθίσεως, h. e. à consu-
mendo sive corrumpendo, quod cor-
poris habitus ab hoc malo consuma-
tur, & quasi corrumpatur; Latini *ta-*
bem; Germani die Lungen oder Schwindsucht.

I I.

Etsi quidem totius corporis fit morbus: quia ta-
men à Pulmonum vitio originem trahit, à plerisque
inter adfectus pectoris refertur.

III.

Desumitur autem vocabulum *Phthiſeos* ab Hip-
pocrate & antiquis Medicis *aliàs specialiter, aliàs ge-*
neraliter.

IV.

In genere sumptum, quamlibet corporis aut par-
tis tabem, atque ad eam dispositionem, à quâcunque
causâ profectam, sive cum, sive sine febre designat.

V.

In specie autem & strictè, eam tantùm corporis
consumptionem, quæ ex ulcere pulmonum oritur.
De quâ nostrâ disputatione tractabitur.

VI.

Est igitur Phthisis totius corporis consumptio cum
A 2 febre

febre lentâ, tussi, respirationis difficultate, sputoque
purulento, à pulmonum exulceratione producta.

VII.

Genus proximum statuimus corporis totius con-
sumptionem.

VIII.

Hæc producitur; quando ab ulceris sanie pro-
dit fuligo, quæ ita afficit cor in calefaciendo, ut febris
fiat, unde totius consumptio.

IX.

Pars affecta est totum corpus, consumptionem
si spectes; pulmones autem, si exulcerationem.

X.

Verùm & cor hoc in malo affici, nemo ibit infi-
cias.

XI.

Imò facultas naturalis læditur.

XII.

Causæ quæ pulmones erodunt, tam per se quam
per accidens. sunt vel externæ, vel internæ.

XIII.

Et hæ vel proximæ, vel Antecedentes.

XIV.

Proximæ sunt primò humores, qui propriâ
naturâ vim obtinent erodendi, quales sunt omnis
generis bilis, pituita salsa, melancholia adusta.

XV.

Quibus adjungimus sanguinem, omnemq; ma-
riam

teriam humoralem, quæ aut aliundè affluens in pulmonibus vel cavitate pectoris cumulat, aut in his ipsis congeritur.

XVI.

Cause Antecedentes sunt, Cacoehymia; ætas juvenilis, nativa pulmonum debilitas, intemperies partium internarum calidior, Catarrhus, Entopyema.

XVII.

Externæ ac *αεραταρτηαι* necessariò, aut non necessariò occurrunt.

XVIII.

Necessariò occurrentes sunt aeris constitutio austrina, Aquilonaris, Autumnalis, pluviosa.

XIX.

Hic locum sibi vendicant materiæ esculentæ & potulentæ omnes, quibus caput facile repletur, destillationes excitantur, sanguisque redditur mordacior.

XX.

Nec omittenda est evacuationum consuetarum per hæmorrhoides ac per menses retentio longior, ac suppressio, quæ plurimùm etiam ad Tabis generationem faciunt.

XXI.

Non necessariò occurrunt aer calidior; balnea, Venus immodica, peregrinatio sub æstu pulvereque suscepta.

XXII.

His subjungimus clamores, sufflationes,

A 3 labo-

labores, conatus vehementiores, & aliaquæcunque, quæ humores movere, aut pulmonibus noxam inferre valent.

XXIII.

Causæ contingentes existunt, Casus, contusiones, ictus fortes, pulmonum pectorisque perfossiones.

XXIV.

Deinceps nonnulla excipiuntur per os, naresq; quæ partim ex qualitate manifesta, hoc malum introducere valent: ut Aqua fortis; nonnulliq; pravi vapores rerum metallicarum attracti: partim ex occulta, ut lepus marinus, anhelitus Felium.

XXV.

Præfatis hisce causis commodè addi potest contagium, quòd contrahitur aut per convictum cum desperato Phthifico frequentiore, aut per fomitem.

XXVI.

Utrumq; loquitur experientia.

XXVII.

Facilius suscipiunt causarum prædictarum impressionem pulmones; cum eorum substantia sit mollis, rara, & spongiosa, quam non parum adjuvat illorum imbecillitas, sive annata sive acquisita.

XXVIII.

Ratione cogenitæ imbecillitatis ad Phthisin concipiendam, maximè idonei sunt illi, qui tabidâ stirpe pronati, & à parentibus vitiosos nacti sunt pulmones.

XXIX.

Proclives quoque existunt ad Phthisin, qui oblongo & gracili collo, pectore angusto & depresso sunt pæditi.

XXX.

Infestat citius mulieres, quam viros, juvenes quam adultiores.

XXXI.

Ratione ætatis familiaris est illis, qui annum excessere vigesimum octavum, caput habent debile, frequenter fluxionibus, sputoque sanguinis, tentantur.

XXXII.

Investigatis jam causis: transitum facimus ad differentias.

XXXIII.

Quoad formam: secundum magis & minus est differentia; cum sit magnitudo imminuta cum febre.

XXXIV.

Quoad subjectum: Pulmo abraditur vel secundum vasa; vel secundum substantiam, & vel secundum dextram vel sinistram partem.

XXXV.

Quoad causam efficientem: materia abradit vel propriâ ratione, vel ob putredinem, ut habet Clariss. Capivacc. l. 2. de aff. med. ventr. cap. 7. p. 419.

XXXVI.

Deindè alia à primo ortu inhæret, & hæreditaria vocatur: alia post ortum demum advenit, quæ adventitiæ; sive ascitiæ nomen obtinet.

XXXVII.

Absolutis differentiis, ad signa nos convertimus, quorum alia sunt *Diagnostica* alia *Prognostica*.

XXXVIII.

Diagnostica alia imminentem: alia præsentem monstrant.

XXXIX.

Imminentis sunt: tussis gravis & diuturna; per quam cruenti aliquid rejicitur; destillatio è capite acris & salsa diu perseverans; sputum sanguinis, respiratio difficilior, imprimis si ex Parentibus, qui Phthisi periêre æger sit natus.

XL.

Præsentis constituuntur duplicia Pathognomonica & *Συμδεύοντα*.

XLI.

Pathognomonica: Febris lenta putrida, macies & consumptio carnis, tussis indefinenter dies noctesq; fatigans, pulmonum ulcus, quod indicat pus per tussim rejectum. *Gal. 7. Aph. 16.*

XLII.

Συμδεύοντα sunt: pectoris gravitas, spirandi difficultas, difficilis in latus decubitus, dolor scapulae.

XLIII.

In inveteratâ & jam confirmatâ Phthisi insuper accedunt viriûm omnium resolutio, capillorum defluvium ramentorum & caruncularum è pulmonibus rejectio, digitorum incurvatio, pedum tumor, supervenit diarrhæa; sudor copiosus noctu erumpit, sitis urget, cibi fastidium molestat, pulsus est languidus: urinæ quandoque fractis ovorum putaminibus haud absimile sedimentum habent.

XLIV.

Quæ autem pulmonum pars sit exulcerata, ex diligenti excretorum inspectione & modo excreandi innotescit.

XLV.

Si tussiendo bronchiorum quædam particula rejiciatur, pulmonem secundum asperam arteriam exulceratam esse indicio est.

XLVI.

Si arteria aut vena exulcerata, sanguis confertim, copiosus, ruber, & fervens expuitur.

XLVII.

Si erosio sit in causa; falsæ è capite destillationes, & causæ humorem acrem generantes præcesserunt, sanguis exit primò paucus, postea erosione aucta copiosior, quem tandem puris sputum sequitur.

XLVIII.

Si à ruptione, præcedit sanguinis sputum, puris sequitur, antegressæ fuerunt causæ vasa rumpentes.

XLIX.

Si à vulneratione, per se patebit.

L.

Si ab inflammatione, pus majori copia gignitur & tussi projectum faucibus & palato inhæret; magnaq; quantitate ab initio statim expuitur, sequitur Peripneumoniam vel Pleuritidem.

B

LI. Re-

L I.

Restant jam Prognostica.

L II.

Quibuscunque tabe laborantibus capilli decidunt: hi alvi profluvio superveniente moriuntur. *Hipp. 5. aph. 12.*

L III.

Phthisis inveterata non curatur. *Gal. de loc. aff. cap. 8.*

L IV.

Qui ex succi erosione in pulmone ulcus patiuntur: insanabiles sunt. *Gal. 5. M. M. l. 14.*

L V.

Sputum gravissimè fetens carbonibus superjectum lethale. *Hipp. 5. Aph. 11.*

L VI.

Autumnus tabidis malum. *Hipp. 3. Aph. 10.*

L VII.

Addit Avicennas, si tuberculum instar grani fabæ super humeros emergat, intra quinquaginta duos dies mori. *l. 3. Febr. 10. tr. 4.*

L VIII.

Difficillima sanè hujus affectus sanatio, adeò ut qui evadunt accidentaliter evadere videantur. Brevia tamen de eâ addere lubet.

L IX.

Primò ulcus indicat abstersionem, puris evacuationem & consolidationem; & quæ fuit in pectore materia superflua, ejectionem. Catharrus interceptionem & aversionem; Febris humectationem & refrigerationem.

L X. Quam-

LX.

Quamvis quidem hæ contrariæ sint indicationes; dum ulcus exiccantia, febris humectantia desiderat: sed tamen cum ulcus magis urgeat, febrisq; ab eo originem suam trahat, & eo sublato febris auferatur, ejus potissimum cura est agenda.

LXI.

Si ulcus ab humore acri & erodente à capite destillante sit introductum; humor affluens intercipiendus & absumendus; quod perfici poterit medicamentis destillationibus & catharris convenientibus & appropriatis, quorum vilis est apud Authores annotatio.

LXII.

Hinc ulcus mundificandum, abstergendum, purisq; expectoratio promovenda.

LXIII.

Post deterfionem ulcus cavum agglutinationem & siccationem requirit.

LXIV.

Nec omittenda quæ specifica virtute juvant.

LXV.

Tussi succurrendum est medicamentis communibus, quorum magna apud Authores suppellex.

LXVI.

Febris quatenus lenta, & ipsa cessat, ulcere jam sublato. Hæctica verò humectationem postulat.

LXVII.

Diæta Phthysicorum hæc esto. Aer in frigiditate & caliditate temperatus.

LXVIII.

Cibi sint facilis concoctionis, & multum nutrien-
tes, quales sunt caro perdicum, columbarum, verve-
cum, vitulorum, item sorbitiones ex Ptisana, Amy-
lo. Item consummata carn. gallin. &c.

LXIX.

Quoad potum concedi potest vinum in princi-
pio. Tempore verò agglutinationis, minimè exhi-
bere licet. Aliàs sit Cerevisia hordeacea, aq. hordei
cum herbis appropriatis.

LXX.

Somnus sit moderatus, vitentur motus vehe-
mentiores, animi perturbationes, ira, tristitia, vigi-
liæ, fames, sitis & omnia quæ corpus extenuare & ta-
befacere valent. Et hæc de Phthisi.

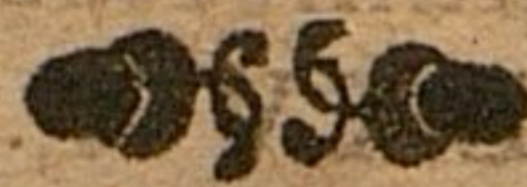
ADDITAMENTI LOCO.

*An Febris Phthysicorum putrida potius quam
Hæctica?*

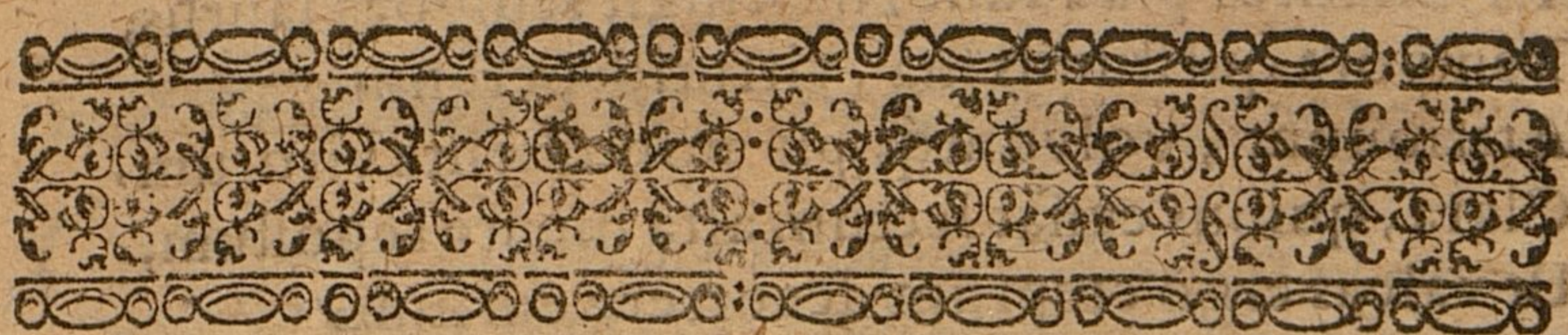
*An Pinguedo Canina & sebum caprinum Phthi-
sicis conveniat.*

*An in febribus malignis apparentibus jam exan-
thematibus vena sit secanda?*

*An mulieri Pleuritide correpta simulq. mensium
fluxum patienti venam aperire liceat?*



Politiffa



Pelitissimo atq; Literatissimo Viro Juveni

DN. RESPONDENTI,

Amico & Commensali meo
dilectissimo.

Fœda lues Phthisis est, & pernicioſa figura
Corporis, exſiccatur, perdit & ipſa viros.
O Medicina daret tantam diſperdere labem!
Gloria natura cederet en medicis!
Gloria ſic medicos maneat; ſic premia laudum
debentur, tanta qui ſtuduere rei.
Teq; beet MOLLERE, precor, tuus inclitus ardor
diſcendi, cura ſit medicina ferax.

Imq; applaudebam,

M. Johannes Scharſius,
Facult. phil. Adjunctus.



Amiciffimo meo MOLLERO,

De Phthiſi diſputanti.

TE ſtudiſſe probas, MOLLERE, En! themata docte
De Phthiſi ſcribens, vanum falſumq; refutans,
Hoc virtutis opus: nam hos Pallas laude coronat.

B 3

His

His Charites plaudunt, his cingit tempora laurus,
Tempora qui studiis sua, virtutiq; perenni
Attribuunt, volvuntq; pii monumenta virorum,
Clara, quibus cessat lectum alta mente repostum,
Ut valeas ergò cœptum decurrere cursum,
Felici exopto toto tibi pectore gressu.

aitoꝝed.

M. Baltasar Balduinus,
Dresdensis Misnicus.



Ad Præstantiss. & Literatiss.

Dn. Respondentem,
Amicum suum singularem.

Rem non vulgarem præstas, dum tollere tentas
Tabificum morbum, quo vix immanior alter:
Qui lentè exurit vires, pectusq; laceffit,
ut multi exspirent animam pulmonibus agri.
Omnis cum mali tantò præstantius in se
præmium habet, quantò ipse mali vis major habetur.

Amicit. E.

raptim f

Samuel Kinner,
Vratisl.

Qua



*Quà morbos, MOLLERE, molis, Tibi pinset honorem,
pinset opesq; mola; & multam fecisse farinam,
& multos morbos quondam curasse iudabit.*

facieb.

Balthasar Córnerus,
Vratisl.

F I N I S





Faint, illegible text at the top of the page, possibly bleed-through from the reverse side.

Faint text, possibly a name or title.

Balsamischer Cöcherling
Vindisch

F I N I S



Partial view of text from the adjacent page on the right, including words like 'ta', 'E', 'm', 'ca', 'm', 'o', 'b', 'v', 'la', 'm', 'E', 'fa', 'fd', 'gi', 'lu', 'M', 'R', '20'.



AD THESES SEQUENTES RESPON-

debit Daniel Winckler Nimicensis.

THESIS I.

Nter ceteros corporis humani infen-
sissimos hostes, non postremum locum
obtinere gravissimus & perniciosus
ille affectus, qui Scorbuti nomine venit.
Qui licet quibusdam locis uti Balthici
maris accolis Endemius & vernaculus sit;
tamen ab eo nec aliæ regiones plurimæ immunes sunt;
Et præterea vix alius est tam *πολύμορος* & qui sub tot
morborum latitare specie possit, & medicos etiam cum
cavisse maximè videntur, sæpè decipiat & eludat.

II. Operæ igitur pretium duximus mali hujus gravissi-
mi delineationem quandam præsentis disputatione ob
oculos ponere, & quomodo è corpore id tollendum sit
breviter indicare.

III. Ut ergò à nomine incipiamus, *recentioribus* nomen
vulgatū est *Scorbutus* seu *Schorbutus* appellatione ab Hol-
landis mutuata, quibus ab effectu cruciatu scilicet & tor-
minibus ventris *Schurbnick* nominatur. Vocatur &
Scurmund à vacillatibus dentibus & laxis ab exulceratis
sæpè gingivis. Et *Scurbein* à languidis cruribus. *Blaw-
schnid* à purpureis eorundem maculis. Non nulli à laxis
gingivis & pedibus *Gingipedij* nomen finxerunt.

IV. *Antiquis* quo nomine appellatum fuerit hoc ma-
lum, non ità planum est. Junius in Nomenclatore à
Marcello vocari scribit *Oscedinem*. Quod licet neg et
Ronsaus lib. de magn. lienib. c. 2. quia oscedo Gellio l. 4. c.
20. sit, quâ qui tenentur, sæpius osertant; tamen nihil
efficit,

A

efficit,

A. 21

efficit, cum nomine tantum convenient oscedo Marcelli & Gellij, re ipsa verò differant, quod vel remedia Marcelli *de re Medicâ c. 11.* quæ non oscitationi sed scorbuto & gingivarum exulcerationi conveniunt, evincunt.

V. Plinius sub *stomacæ & scelotyrbæ* describere videtur *lib. 25. histor. natur. c. 3.* Credibile autem est Medicos Græcos, qui exercitum illum cuius Plinius *dicto loco* meminit, sequebantur, hæc nomina finxisse (Germani enim procul omni dubio tum Medicis linguarum peritis destituti fuerunt) & *σωμακάκην*, quasi *σώματος κακήν* vel *κακίαν* (unde Barbari *stomacaciam* vocant) dixisse ob oris vitium, quod Germanis *Die Mund Feule* dicitur: *Σκελοτύρβην* verò à tibiæ seu crurum læsione. Aut certè antiqua nomina & affinia huic malo accommodarunt, cum in *definitionibus Medicis* Galenus *Scelotyrbes* cuiusdam meminerit, quæ tamen paralyseos quædam species non ipse scorbuto est. Imo Strabo *circa finem lib. 10. Geograph.* horum nominum mentionem faciat, qui fuit ante Cæsarem Germanicum.

V. I. Credibilius tamen est, milites Romanos ex præviciis ratione vel contagio (cum loco illi & finitimis hoc malum Endemium sit) affectum hunc contraxisse, quàm ex fonte, quod vult Plinius. Præterquam enim quod de hoc fonte nihil nostro tempore innotuit. Etiam mora hoc refutare videtur. Post biennium enim demum hæc evenisse narrat Plinius.

VII. Nonnulli *Icterus nigrum* pro Scorbuto habent. Verum ut non negamus in Scorbuto non solum maculas parvas in corpore efflorescere, sed & totius corporis colorem quandoq; ad lividum & nigrum mutari: Ita hoc etiam verum putamus non omnem *Icterus nigrum* Scorbuto comitem habere. Et si enim & in collien afficiatur: tamen illa Scorbutica humoris Melancholici corruptio non necessariò semper adest.

VIII.

VIII. *Magnos lienes Hippocrates multi doctissimi Medici pro Scorbuto agnoscunt. Inter quos Langius l. b. 2. Epist. 14. & Ronsæus lib. de magn. lienib. A quibus dissentit Wierus, eò quod Hippocrates gingivarum putredinem, & pedum exulcerationem non simul adesse dicat, sed tùm demum pedes affici, quando materia sursum non fertur: In scorbuto verò utrumq; vitium simul adesse.*

IX. Verùm necessarium non est, ut in Scorbuto semper stomacace cum Scelotyrbæ conjuncta sit. Testatur enim experientia alios salvis cruribus gingivas vitiatas & os graveolens habere: Alios utrumq; pati. Sunt enim mali hujus gradus quidam & pro temporis ac loci varietate, imprimis verò causæ secundum copiam vel pravitatem differentia.

X. Idem Hippocrates *lib. de intern. affection. ελεον αιμαπτην* describit, ipsum scorbutum descripsisse videtur. Ita ille: *Morbis per autumnum incipit in eoq; hæc accidunt: Ex ore male olent à dentibus & ab ijs gingiva abscedunt. & ex naribus sanguis fluit, interdum verò in cruribus ulcera erumpunt, & alia senescunt, alia surgunt, & color cutis niger fit & cutis tenuis.* Verum cum addatur *περὶ φοιτῆν καὶ ταλαιπωρεῖσθαι πρὸ θυμῶν* quod verterunt, ad deambulandum & laborandum promptus hanc descriptionem Scorbuto convenire negant Ronsæus & Wierus. Cum contrarium potius in Scorbuto accidat.

XI. Verùm quomodo ad deambulandum promptus esse potest, qui ulceribus crura scatenia habet. Non immeritò ergo quidam legendum censent & *περὶ θυμῶν* ut sensus sit, ad deambulandum & laborandum non promptus atq; ita hæc descriptio scurbuticis exactissimè quadrat. Accedit, quod Hippocrates scribit, convolvulum sanguineum cætera quidem eadem quæ in prioribus



pati. In priori autem dicit crura gravia esse & si diambulent tremere, & si per acclivem locum iter faciant crebro admodum spirare & anhelare. Procū dubio ergo in convolvulo sanguineo talis adambulandum promptitudo non adest.

XII. Et Nomen *Ilei* tam commodè huic affectui competit, quam nomen *Schurbius* / quod tormina seu rapturam ventris significat. Etsi enim nomen *Ilei* intestini tenuis tantum affectum significet. Quandoq; tamen etiam de doloribus & torminibus, quæ in ventre & secundum hypochondria accidunt accipitur, ut ex Hippocrate & Galeno *lib. 3. Epid. comm. 2. text. 6. & 3. aphor. 22. & de Sympt. differ. c. 4.* videre est. Hamatitis verò ab *αιμαίω*, quod est, cruento vel sanguine polluitur dicitur, quod & sanguis ex naribus fluere soleat, & gingivæ sint cruentæ, ac ulcera cruenta in tibiis excitentur. Imò quandoq; in cruribus sanguis effluit sicut ejus rararum quidem sed notabile exemplum ante aliquot annos hic observatum est.

XIII. Præter Hippocratem; etiam reliquis Græcis quodammodo innotuisse incredibile non est; cum morbos Scorbuto valdè similes describant. Ita Galenus *2. de nat. hum.* Qui in *Aeno*, inquit, urgente fame vescebantur leguminibus, cruribus vacillabant, qui vero erva edebant horum genua dolor infestabat. Paulus *Ægineta lib. 3. c. 19.* His quibus lien induratur os graveolens fieri, gingivas corrodi, & ulcera in cruribus cicatricem non admittentia excitari scribit. Avicenna quoq; *lib. 3. can. fen. 5. cap. 5.* clarè eum delineasse videtur.

XIV. Etsi verò Germanici & Suecici Oceani, Balthiciq; maris accolis & finitimis populis Septentrionalibus *Endemius* sit hic affectus; tamen alijs in locis, uti hodie in Moraviâ, Misniâ, Bohemiâ, Silesiâ & locis finitimis inter

Spora

Sporadicos referri potest. Modò non & ibidem ex communi
causâ, ut pote victu pravo communi, vel ex aeris con-
stitutione humidâ & caliginosâ plurimos simul invadat.
Tum enim inter *Epidemios* referri potest.

XV. Hisce ita præcognitis ad Scorbuti descriptio-
nem qualemcumq; accedere placet, quam hoc modo
proponimus. *Scorbutus est morbus totius substantiæ seu prava
& occulta qualitas toti corpori præcipuè verò visceribus nutriti-
oni ditatis impressa, cum Spontanea lassitudinis & gravitatis in-
cruribus præcipuè sensu, pectoris angustia & respiratione diffici-
li, gingivarum corruptione & oris graveolentiâ & maculis pur-
pureis in cruribus, alijsq; gravissimis morbis & symptomatibus
conjuncta, ab humore Melancholico crasso, ichoroso, falso ac peculi-
ari modo corrupto, orta.*

XVI. *Subjectum* quod attinet, cum prava illa & occul-
ta qualitas toti corpori impressa sit, totum etiam corpus
pro subjecto adequato habemus, præcipuè verò viscera
nutritionis hic affici statuimus; Cumulatur enim vitiosa
materia circa lienem & hepar vel intermedijs inter hæc
& ventriculum spacijs, vel in ipsis etiam venis.

XVII. Etiam enim rarò sine lienis vitio scorbutus ex-
citetur; tamen quandoq; salvus est, ut hic in cadavere
scorbuto extincti, omentum quidem ferè totum putri-
dum ac corruptum Lienem verò omnino sanum depre-
hendimus. Etiam quodam Hollandiæ præside magis
Epar quam lienem affectum fuisse annotavit Forestus
lib 20. observ. II.

XVIII. Licet enim lien per se sanus sit: tamen locdi
potest ob errorem externum, cum scilicet chylum fecu-
lentum, falsis ac tartareis excrementis & superfluitati-
bus abundantem, nec sufficienter attrahere, nec ritè cla-
bbrare potest. Si tamen & ipse debilis sit, aut quocumq;

A s modo

modo non recte constitutus multo minus officium suum facit. Imò utrumq; fieri potest ut scilicet vel primò à crassis humoribus lien obstruatur, unde eo officium suum non faciente humores Melancholici in primis vijs cumulentur. Vel primò in venæ portæ ramis cumulentur faculti humores, qui deinde lienem obstruant vel debilitent, unde ille obstructus & debilitatus ad eorum copiam augendam in dictis locis facere potest.

XIX. Epar tamen ipsum & venam cavam etiam non excludimus, cum per contagium frequenter hoc malum communicetur. Et hinc etiam hæreditarium sæpè fiat. Embryone in utero talem dispositionem vitiosam ex nutrimento pravo hauriente. Imò etiam febres, quæ non rarò adsunt cõtinuæ, & sanguis viridis & plumbeus venæ sectione emissus materiam etiam in majoribus vasis putrescere evincit.

XX. Hactenus subiectam; sequitur *causa proxima*, quam diximus esse humorem Melancholicum, ichorosum salsum, crassum, contagiosum ac peculiari modo corruptum.

XXI. Esse Melancholicum & antecedens victus ratio, quæ solum ad humorem Melancholicum prognerandum inclinât, morbi præterea scorbuticorum & symptomata pleraq; humoris Melancholici soboles testantur.

XXII. Quod etsi neget Reusnerus *de scorbuto exerc. 4.* & humorem aqueum & tenuem solum inducere conetur; tamen vix aliquid evincit. Ille enim ipse victus rationem, aerem, & omnia ad scorbutum necessaria talia proponit, quæ ad humorem Melancholicum prognerandum apta sunt. Et si ab humore aqueo & tenui provenit, non Danis Hollandis, & Frisijs hic morbus esset Endemius, sed magis Italis, Hispanis & aliis, qui plus aquæ bibunt.

XXIII.

XXIII. Neq; tamen per humorem crassum, glutinosum, quid, quale ille pag. 173. describit, intelligimus, sed amurcæ comparamus & faci vini. Quod & in urinis sensibus sæpè apparet. Unde multis serosis partibus diluitur, habetq; sese instar lixivij quod ex sale, terrenis partibus & aquâ constat, & proinde facile ad lienem cum chylo penetrare potest.

XXIV. Neq; etiam, quod diligenter notandum censemus, sincerus & solus sed aliis humoribus permixtus ad lienem pervenit. Ideoq; etiam ut sincerus & solus quemadmodum bilis in vesiculâ felleâ reperiatur necesse non est. Inesse verò sanguini, qui è liene elaboratur, talem succum rectè Galenus ex colore nigricante, & sapore etiam post elixationem acerbiorè demonstrat *lib. de atrâ bile cap. 6. & 7.*

XXV. Simpliciter autem & tantum Melancholicum non esse, sed peculiari modo corruptum vel id evincit, quod in quartanis & hypochondriacis affectibus similis causa adest, non tamen eadem symptomata, quæ in Scorbuto apparent. Licet ergo hi affectus sæpè in Scorbuto transeunt: tamen hoc non faciunt antequam peculiarem & occultam corruptionem humor iste susceperit, quod tum ex aliis affectibus tum præcipuè ex contagio, quo reliqui affectus hypochondriaci carent, apparèt.

XXVI. Generatur autem talis humor vel per contagium nullo præcedente coctionis vitio. Vel ex deficiente salis, qui in cibus inest, potusq; ac cibi crassioris coctione. Cum enim natura intendat per coctionem tum primam, tum secundam alimenta assumpta attenuare, rarefacere & ita præparare; ut corpori alendo sint idonea, atq; eâ de causâ in ventriculo ea primò resolvat & coquat, & excrementa crassiora per alvum excernat, post eâ verò ad sanguinis officinam, quæ Epar est, chylum transmittat, aversis prius & attractis à liene crassioribus
& se-

& serosis plerisque Chyli partibus, pro conficiendo sanguine ad lienis & vicinarum partium nutritionem: Si hoc non fiat & faeculenta & tartarea, quae secerni debebant, in majori copia ad lienem affluant, quam ab eo atrahi & elaborari possint, in primis viis & circa lienem haerent, & hoc modo humor crassus, falsus, fixus, & (ut uno verbo dicam) tartareus, multo tamen sero dilutus coacervatur, ibique diutius haerens tandem peculiarem specificam & Scorbuto propriam corruptionem induit. Quae adeptae etsi aliquandiu in corpore delitescere possint humores isti: tamen ubi copiosiores facti sunt, adjuvante motu seroso humore, quo diluuntur, ad Epar deferuntur, eisque *αίμα τῶσιν* saepe depravant & mediantibus venis & arteriis cum sanguine permixti ad varias corporis partes deferuntur, variaque symptomata & morbos excitant, ut in signis videre licebit.

XXVII. Praesupponendum vero coctiones fieri quaedam fermentatione ac *πνευματώσιν* (liceat ita loqui) quibus quae antea erant crassa & fixa, spiritualescunt & volatilia redduntur, exaltantur, perficiuntur & ab excrementis separantur, ut non solum corpori facilius assimilari, sed & spiritibus generandis materiam praebere possint.

XXVIII. Apparet hoc primum in maturatione fructuum, in qua quae prius erant austera, acerba & fixa, dulcescunt demum & spirituosam naturam acquirunt, ut spiritus *φλογιστός* ex iis parari possit. Ita ex musto succis e pyris & pomis cerevisia ante fermentationem nihil ferè spiritus, post fermentationem in magna copia elicatur. Nimirum quae ante fermentationem sunt cruda & fecibus permixta, ubi fermentatione cum excrementis pugnam ineunt, spiritualescunt *πνευματώσιν* ut Hipp. 3. de vict. ratione in acut. t. 38. loquitur, rare fiunt & in majori

rem molem attolluntur, ac peractâ fermentatione fecibus subsidentibus longè puriora, subtiliora & spirituosiora evadunt; id quod etiam in pane elucet, qui si benè fermentetur, rarior & ad coctionem longè aptior evadit.

XXIX. Esse autem humores istos tartareos & iisq; salem fixum copiosè inesse, probant primò victus, & aer, de quibus infrà. In cibis enim salsis ac induratis, potu item feculento partis spirituosioris seu salis volatilis parum inest; contrà verò feculentæ, terrestres, salsæ ac fixæ plurimæ, & omnino, ut Hippocrates *de prisc. Medicin.* loquitur, ἀνεγίθη καὶ ὑπερβολῆς abundat, id quod omne à naturâ rarefieri, & volatile reddi nequit; unde similis ac congener cacochymia colligitur, & crassus, feculentus ac salsus & fixus humor in primis viis coacervatur.

XXX. Deinde idem curatio probat: Sal volatile opponitur fixo (curatio enim est inter contraria) & fixum volatile redditur à volatili, & contrà. Jam verò Medicamenta antiscorbutica omnia sale volatili abundant, uti sunt cochlearia, nasturtiū aquaticum &c, quo si spoliarentur (quod coctione & exsiccatione sæpe fit) minus efficacia redduntur: ideoq; etiam majoris efficaciam sunt conservæ & succi. Ergo proculdubio humores isti sale fixo abundant. Frustrà etiam aperientia, licet aliàs lieni appropriata sint sola adhiberi Eugalenus testatur, nullâ aliam ob causam, quàm quòd sale volatili destituuntur.

XXXI. Hæc cum sit causa proxima, ad medias & remotas accedimus, inter quas primò sese offert cibus & potus.

XXXII. Cibi verò regionibus aquilonarijs, maris accolis nautisq; familiariores sunt carnes sale & fumo induratae, lardum rancidum, ac crudum devoratum, pisces lacustres & maritimi, & ipsi cocti difficiles, saleat muria conditi, vel fumo aut calore solis aut frigore siccati, e-

B

dulia



dulcia ex sanguine, carne, & arvinâ mista; sale condita, & fumo exsiccata, quæ farcimina vulgò vocant, & alia sale & aceto condita, qualia nautis familiaria sunt. Utrumq; enim vi siccandi pollet, Sal enim cum fixus sit, si copiosius ingeratur, volatilitatem accipere non potest, ideoq; in primis viis hærens, scorbuto aptam præbet materiam acetum verò ut cholerae mors, ita Melancholiae vita est.

XXXIII. Huc pertinet frumentum corruptum, tempore pluvio collectum, & locis uliginosis asservatum, panis bis coctus, submucidus vel ad perennitatem infumatus, Brassica, cæpe, lentes, fabæ & legumina alia de quibus *Gal. 1. de alim. facult. c. 16. & 18. 2. de aliment. facult. c. 44. & lib. de cibis boni & mali succi cap. 1.* præsertim si negligentius custodiantur, & corrumpantur, caseus item antiquus, et omnia, quæ humorem crassum, siccum & Melancholicum progenerare queunt.

XXXIV. Quanquam verò non semper à cibis crassis & Melancholicis generetur Scorbutus: tamen si diu talis victus continuetur, talesq; humores diutius coacerventur, & aer atq; alia causæ accedant, tandè corruptionem specificam induere possunt.

XXXV. Quo ad potum pertinent huc aqua corrupta & verminosa, quales nautæ in defectu dulcium assumere interdum coguntur, præsertim in aere calido, aut quæ facile corruptioni obnoxia sunt, crassa item, cruda, impura, graves ac salsa, & quæ ex fontibus & locis non perspirabilibus scaturiunt, de quibus *Hipp. lib. de aere, aq. & loc.* Huc pertinet & vinum si non probè in ventriculo coquatur, sed acescat, in primis ubi corrumpi incipit & pendulum fit. Cerevisia faculenta, ex aquis modò dictis cocta, vel paucò lupulo condita, & minus rectè cocta, vel ubi maltum malè præparatum est.

XXXVI. Post victum sese offert Aer, cæli status, regionum situs, & locorum constitutio. Aer nimirum
crassior

crassior, pigrior, falsugine insuper in maritimis locis ac
uligine squalens, loca uliginosa, palustria & lacustria ex-
halationes ac inquinamenta ab æstu maris, & exundanti-
bus fluminibus relicta, quibus aer inficitur, sanguisq; in-
quinatur. Fovetur quoq; scorbutus frigidâ & humidâ
murorum exhalatione, & eâ de causâ carceribus uligino-
sis detenti, accedente etiam, victu pravo hoc malo corripi-
untur.

XXXVII. Huc pertinent & vitæ genus deses & in-
ers, evacuationum consuetarum, mensiû & hæmorrhoi-
dum suppressio: somnus & vigiliæ immoderata, ille
quidem crudos succos in corpore augendo teste Galeno
II. M. M. cap. 3. Hæ verò cruditates augendo, & calidum
nativum absumendo.

XXXVIII. Inter animi motus hûc facit tristitia ita
ut Eugal. scribat, quos cum crassiore victus ratione diu-
turnior mæstitia exercuerit, de his ægrotantibus se con-
stanter dixisse eos à scorbuto vel solo, vel aliis morbis
permixto teneri.

XXXIX. Faciunt ad mali hujus generationem, sæ-
pè etiam febres, cum per eas humor Melancholicus faci-
lè cumuletur, teste Galeno 3. de loc. aff. c. 7. Nam humores
calore febrili aduruntur, & quod de bile restinctum quo-
dammodo est, in atrum humorem vertitur, id quod
maximè accidit circa status finem, ubi & continuæ & in-
termittentes febres biliosæ in quartanas & hinc in scor-
butum desinunt, & præcipuè quartana in scorbutum de-
generat, nonnunquam tamen & tertianæ diuturnæ.

XL. Istæ Causæ verò omnes facilius hoc malum ex-
citant, si viscerum imprimis verò lienis intemperies, de-
bilitas vel obstructio adest seu nativa seu adventitia, in-
primis multum potest *ιδιουγενεία*, & peculiaris cuiq;
corpori natura. Venarum item in hisce visceribus an-



gustia, ob quam diutius humores coacervantur. Pos-
sunt tamen etiam pravam illam dispositionem visceri-
bus aliis sanis inducere humores isti peculiari modo
corrupti seu contagiosi, si diutius agere illis conce-
datur.

XLI. Tandem etiam merito additur contagium,
quod absentibus reliquis causis satis efficax est ad hoc
malum producendum. Hinc vel à matre in sobolem
per sanguinem menstruum; vel à matre aut nutrice
cum lacte instillatur; vel alio modo per pocula commu-
nia, aut oscula (quæ causa in Belgio frequens est) aut alio
contactu communicatur.

XLII. Differentiæ Scorbuti desumuntur, vel à causis:
Hinc 1. Alius est Endemius, alius Epidemius, alius spo-
radicus. 2. Alius hæreditarius, alius ascititius. 3. Alius per
cōtagium ortus, alius à causâ internâ, *Vel à modo Invasio-
nis*, Alius est incipiens, alius completus; *Vel à comitanti-
bus*, Alius est solus, alius aliis morbis permixtus.

XLIII. Ordo nunc postulat, ut rectè ad signa dia-
gnostica accedamus. Quia autem mali huius quidam gra-
dus sunt, secundum hos eadem enumerare placet.

*Signa dia-
gnostica.* XLIV. Principio ergo cognitu difficilis est Scor-
butus, eò quod signa cum aliis morbis habet communia,
nec nisi artificiosâ conjecturâ cognosci potest. Quoti-
escunq; ergò suspicio de Scorbuto incidit, ante omnia
videndum, an æger in eâ regione vivat, aut tali in aere,
qui huic malo generando sit idoneus, an diæta talis præ-
cesserit, an sit splenenticus, & hypochondriacis aliis affe-
ctibus prius laboraverit.

XLV. Incipientem deinde Scorbutum produnt
lassitudo spontanea in abdomine, & gravitatis sensus in
cruribus, debilitas eorundem, ac dolor obtusus, pectoris
angustia, ac respiratio difficilis, & anhelatio, quæ tamen
non

non animadvertitur à minus intentis, nisi post validum
motum corporis. Paulò post subsequuntur rubedo, &
pruritus gingivarum, facies fit pallida, & ex violaceo
non nihil livescens, urina sæpè tenuis est, nunc turbida.
Pulsus est debilis & inæqualis ac sæpè vermiculans, vel
magnus & durus absq; inflammatione. Quæ omnia
certiora redduntur, si prava victus ratio vel aliæ causæ ad
scorbutum excitandum idoneæ, de quibus paulò ante,
præcesserunt.

XLVI. Malo incrementum sumente symptoma-
tum augetur copia, & graviora redduntur, ita ut non am-
plius latere possit Scorbutus. Anhelitus difficultas sæpè
in tantum augetur, ut dum se movent vel erigunt ægri,
aut aliquãdiu erecti sedere conantur, animi deliquio ten-
tentur, decumbentes verò reficiantur, & respirent libe-
rius, ac tum melius sese habere ac sanos esse dicant. Ven-
tristormina ac torsiones accidunt, gingivæ intume-
scunt, & laxæ ac flaccidæ redduntur, & ad attractum sangui-
nem serofum effundunt, graveolent & corrumpuntur,
dentes vacillant, ut absq; dolore & negotio ex alveolis
suis eximi possint, crura ad deambulandum & corporis
onus portandum impotentia fiunt, fusca non solum in
cruribus, sed & in dorso ac lumbis, imò brachiis efflore-
scunt maculæ, ut tota cruræ ejusmodi sæpè colore pingan-
tur. Crura sæpè etiam atrophîa laborant, sæpè intume-
scunt, & nonnunquam ita exulcerantur, ut Elephantia-
sin Arabum æmulentur, cujus rei exemplum ante paucos
annos hic visum.

XLVII. Quibus mala alia plurima accedunt, Sæpè,
dum malum augetur, sensus gravitatis percipitur in ali-
quibus quarto, in aliquibus tertio & quibusdam, sed rari-
us, singulis diebus. Et quidem plerumq; sine febre, quan-
doq; tamen cum febre, quæ variæ omninò sunt, & non-
nun-

nunquam intermittentium, inordinatarum, quotidiana-
narum, tertianarum, quartanarum naturam amulantur.
Quibusdam alvustoto morbi tempore astricta est, aliis
contra ventris fluxus molestus est, qui nonnunquam in
gravissimam Dysenteriam mutatur, sæpè accidit vomit-
us, vel nausea, paralyfis, motus convulsivi, Epilepsia de-
liria, carus, lethargus, lipothymia, dolores vagi, dentium
dolor, pleuritis, dolor articulorum, erysipelata, hydrops,
atrophia, gangræna, ut ista omnia annotavit Eualenus.
In primis scabici fædæ scorbutus sæpè conjungitur, & tùm
ex humorū vitiosorum ad interiora recursum gravissima
excitantur symptomata. Ita anno 1615. Studiosus qui-
dā ex hoc ad interiora humorum recursum cæcus factus est,
qui tamen adhibitis antiscorbuticis intrā triduum vi-
sum recuperavit.

XLVIII. Causæ autem tam variorum morborum &
symptomatum sunt primò humoris copia, quæ si suffici-
ens collecta fuerit, ad Epar redundat, & hinc sanguini in
venis & arterijs permista in totum corpus distribuitur,
& varios affectus variis in corporis partibus excitat. De-
inde huc facit natura humoris salis serosi, qui plures al-
terationes ac mutationes suscipere aptus natus est, ut
nunc in formâ aquæ, nunc vaporis subtilis & levis, nunc
salis erodentis & penetrantis appareat, nunc lapidis sic-
citatem, crassitiem, & duritiem referat, Idemq; hinc in-
de in varias corporis partes penetret. Ad quam motus
proclivitate & illud facit, quod salis & serosi hi humo-
res non perfectè cum sanguine permiscuntur, sed ab eo
antè separantur, & reliquo sanguine non ità commoto
quotiescunq; effervescent, vel aliam ad motum occasi-
onem accipiunt, hinc inde moventur, & præcipuè si
sanguis totus effervescat, ipsi fluxibilitatem præstat.

XLIX. Quò facit & hoc, quòd humor hic peculiari
modo nervis, & nervoso generi infestus est, unde non
tantum

tantum convulsio & paralyfis, sed tot dolores in mem-
branosis partibus oriri solent.

L. Plurimum huc etiam facit caput. Cum enim
tam intra tum extra cranium innumerabiles venæ & ar-
teriæ currant, & sanguis quidem, qui in eis pro nutritio-
ne capitis est, absumatur, serum autem ut pote alendo
ineptum, retineatur, neq; facile refluere, aut per crani-
um densum excidere sensibilitèr, nec insensibilitèr ob
loci teporem & calorem remissioem discuti possit, cu-
mulatur, & cum in loco delivi contineri nequeat, è ca-
pite secundum ductum membranarum & nervorum in
membra extrema destillat.

L.I. Sed ut hæc clariora evadant, & quomodo morbi
& symptomata sub quibus dispositio illa vitiosa latet, à
communibus distinguenda sint, elucescat, de singulis in
specie dicemus, incipiendo ab ijs, quæ semper ferè in
scorbuto adsunt.

L.II. *Lassitudo* primùm spontanea & gravitas corpo-
ris, præcipuè crurum *νόσος τὸν ὀδόν* Gal. 3. de sanit. tuend. c. 5.
& 2. aph. 5. cum tendi membra, & pondere quasi appenso
graviora videntur, excitatur, cum humores serosi & vi-
tiosa cum sanguine per venas in ambitum corporis dis-
tribuuntur, & ad musculos ipsos penetrant. Quia ve-
rò ad nutriendum inepti sunt, ibi hærent, & vires gra-
vant, ac hanc lassitudinem excitant, ita ut ægri in princi-
pio se languere magis, quàm ægrotare conquerantur,
cum vix sensibili virium decremento & citra aliquem e-
videntem morbum. Sentitur etiam hic gravitatis sen-
sus in abdomine, cum ibi & in primis viis materia primò
colligatur.

L.III. *Crurum dolor* est obtusus, quodammodo tensi-
vus, plerumq; *ὀσονόμος*, quales in quartanis adsunt & lue
vene-

venereâ. Præcipuè verò sub noctem affligit, ac ideo in-
gravescit aliquando, ut ne per horam quidem in lecto
quiescere possint ægri, & crura sibi quasi malleo contun-
di conquerantur. Causa est, quòd humores è capite
descendentes circa ossium membranas hæret, vel etiam
per venæ cavæ ramos cruales extrà venas effunduntur.
Exempla hujus doloris vide apud Eugeleum, obs. 3, 4, 5,
41, 44.

LIV *Difficilis respiratio & angustia* fit, cum vapores
maligni in inferioribus partibus excitati, in ventriculo
& circa septum transversum, collecti aliquandiu ibi hæ-
rent. Unde ægri de thorace non conqueruntur, sed lo-
cum affectum, sub diaphragmate ad ventriculi regio-
nem monstrant. Quo signo à reliquâ respiratione diffi-
cili Scorbutus discernitur. Conqueruntur etiam magis
de angustia (*Es sey ihnen bang vnd angst*) quàm de respira-
tionis difficultate. Quæ angustia interdum lipothymi-
am minatur, & caligo oculis suffunditur, ut nisi tollatur,
ægri statim animam reddituri videntur. Hujus angustia
meminit Eugeleus, Observ. 6. 7. 8. 12. 15. 19. 20. 37. 40.
58. 69.

L V. Hæc etiam angustia non perpetua est, neq; eâ-
dem vehementia molesta, sed brevibus intervallis vel
cessat vel remittit, sed postea recurrit & augetur. Nulla
tamen, sicut in thoracis affectibus, adest tussis, stertor, sibi-
lus, orthopnoea vel similia.

LVI. Non crediderim tamen, impossibile esse, va-
pores illos pravos & malignos per venas & arterias pul-
moni & cordi communicari, & hanc angustiam excita-
re; quod ex eo patet, quòd per intervalla vaporibus sur-
sum ascendentibus ægris oculi obfuscentur, ut astantes
vix agnoscere possint. Hinc quoq; accidit, ut post vali-
dum exercitiû, imò etiam post fortiora cathartica intem-
pestivè & ante attenuantia sumpta hæc augeatur angustia.

L VII.

LVII. Imò *lipothymia* sæpè imminet, quâ nonnulli teste Eugaleno & Foreſto ſubitò extincti fuerunt, vaporibus hiſce ad eos exhalantibus, unde lipothymiam pro pathognomonico ſigno habet Eugalenus adeò ut ſcribat pag. 25. qui in parvo quantum ad ſenſus morbo ac febre, à quâ decumbentes parùm aut nihil pati videantur, ſubito & præter rationem linquunt, aut ad linquendum proni ſunt & proclives, hos ſcelotyrbæ laborare certò tibi perſvadere debes. Notandum etiam hîc pulſum in animi deliquio interdū majorem eſſe, quàm extra illud, uti obſervavit Eugalenus obſ. 69. de lipothymia vide eundem obſ. 36, 38, 47, 48, 49, 57.

LVIII. *Palpitatio* quoque per intervalla recurrens, à vaporibus hiſce pravis & malignis ad cor exhalantibus excitatur, uti illud in quâdam fœminâ annotavit Eugalenus obſ. 3.

LIX. Pluribus etiam accidit, ut de *obſtructione ventriculi ad os uſq; inſtar pali totum oſophagi meatum obturante* gravitèr conquerantur, uti obſervavit Eugalenus obſ. II. & 41.

LX. *Pruritus & rubor in gingivis* excitatur. Cum enim caro gingivarum ſit mollior, faciliùs à falſis humoribus afficiuntur, quàm aliæ partes, quarum caro eſt durior.

LXI. *Facies* eſt pallida & livida quaſi, imò atteſtante Eugaleno obſ. 8, 18, & 19. maximè interdum labia & palpebræ, quia ſangvis ſub cute nigris & ichoroſis humoribus permiſtus eſt. Sin cholericum temperamentum fuerit, incertum indicium eſſe idem Eugalenus ſcribit.

LXII. *Vrinæ* in initio nunc tenues & citrinæ, nunc craſſæ & albæ conſpiciuntur, ex quibus cum communes ſint morbis, quibus cruditas magna humorum adeſt, nihil certi prædici poteſt. Inquirendum tamen ſemper eſt, quales in principio morbi urinæ, vel in ejus apparuerint

C

pro-

progressu. Interdum enim crassæ & rubræ præcedunt re-
nues & crudas, & adhibito medicamento attenuante ta-
les urinæ fiunt turbidæ, uti observavit Eugal. obs. 44.

LXIII. Si verò malum incrementum sumente uri-
næ sint claræ, sed intensæ rubedinis & ad fuscum decli-
nantis cum splendore quodam instar lixivii claræ; simi-
les iis, quæ febris ardentibus vel quartanis à sudore
redduntur, non leve scorbuti argumentum sunt, præser-
tim si nulla sitis aut calor præter naturam adsit, si langvor
totius corporis & alia signa adsint. Maximè verò si obam-
bulantibus & omnia vitæ munia sine offensione admi-
nistrantibus tales reddantur.

LXIV. Nonnunquam verò & frequenter apparent
crassæ, rubræ, lividæ: Et vel turbidè minguntur vel statim
turbantur, quæ aut tales permanent aut crassum & rubrū
sedimentum, quod farinam laterum refert ad fundum
deponunt & clarescunt. Vide observ. Eugal. 9, 13, 18, 19, 22,
33, 39, 46.

LXV. Sæpe etiam multa, cruda & pituitosa excre-
menta supra istud sedimentum quasi suspensa habent,
eidem tamen non permiscuntur, atq; ita totam superio-
rem urinæ partem turbidam reddunt, & cum hæ urinæ,
calore ignis vel aquæ iterum claræ redduntur, color ta-
men ex fusco rubescens est, atq; instar lixivii se habent hæ
urinæ.

LXVI. Interdum crassæ sunt nigræ & turbidæ, quæ
vel permanent, vel nigrum sedimentum in fundum de-
ponunt, aliis nigræ redduntur cum obscuro pallore. His
sitis gravior est cū multo & molesto caloris sensu & lin-
gvæ ariditate, nisi quod pulsus parvus & inæqualis sit.
Eugal. obs. 17.

LXVII. Aliquando crassa alba & turbida est, quæ sta-
tim conturbatur, pluribus sæpè corporibus rotundis &
albis

albis arenularum instar subsidens, à quibus illa clarior non fit, sed turbida permanet, substantiâ suâ crassâ & pingvi matulæ parietibus sæpè adherens, & nec à catharticiis nec ab attenuantibus clarescit, omnibus ferè oris siccitas molesta, suntq; ut plurimum sine febrî. Vide observ. Eug. 3, 4, 5, 10, 16, 22, 24, 36, 40.

LXVIII. Sæpè quoq; variant urinæ, & in eodem ægro sine causâ aliquâ evidenti permutantur, & hodiè turbidæ & crassæ, postridie aqueæ & tenues, deniq; rursum citrinæ, rubæ, vel crassæ redduntur. Sæpè etiam sanorum similes sunt, uti observavit Eugal. obs. 34. Mutationis urinarum exempla vide apud eundem obs. 33, 45, 49, 50, 54, 56, 57, 59.

LXIX. In genere de urinis Eugalenus hunc ponit canonem: In quorum urinis majora putrefactionis indicia insunt, quàm foris ex calore & siti apparet, morbo lento existente, & ad nullius veteribus cognitæ febris typum accedente, de his certò tecum statuere potes, ac debes à Scorbutis tales detineri.

LXX. Etiam si verò Hieronymus Reusnerus has urinas neget, & in Scorbutis tenues aquosas, subspiceas, subpallidas sine sedimento carnis semicrudæ jusculo, vel aquæ bilis mediocri infusione dilutæ similes esse scribat; Malumus tamen astipulari Eugaleno, qui illis in regionibus vixit, ubi Scorbutus familiaris est. Falsâ in super hypothesis nititur, scorbutum nimirum fieri ab humore aqueo & tenui. Et licèt in principio hoc fieri non negemus, tamen malo incrementum sumente contrarium accidit, ut antea dictum, & ipsa testatur experientia. Accedit quod ipse Reusnerus urinam scorbuticorum fatere & putere scribit, quod certè urinis crassis & turbidis magis convenit, quàm tenuibus aquosis & subspiceis.

LXXI. Humor hic sensum ad gingivas delatus primò *pruriginem* excitat, hinc ipsæ intumescunt, & contractæ sangvinem ichorosum effundunt, postea flaccescunt, intumescunt, putrescunt, & odorem foetidissimum de se exhalant. Hinc carne, abscedente pravoque humore alveolos dentium occupante, omnibus hiis partibus laxioribus redditis, dentium compago solvitur, ut vacillare incipiant, nulloque negotio ex alveolis suis eximi possint. Dentes ipsi, uti Salamon Albertus scribit, nigrescunt, & quasi *siderationem* patiuntur, sola tamen superficies tali colore tincta est.

LXXII. *Paralysis* quasi quædam sæpè oritur, quæ à veterum paralyti differt, quod in hisce decumbentibus motus aliquis remanet, quo resoluta membra movere & ad musculorum capita levitèr attrahere possunt. Deinde etiam continua non est, sed sæpè qui pridè vix pedem loco movere poterat, cruribus insistit, & levi adminiculo nixus ambulat, paulò post verò iterùm motu privatur. Tertio non ut veterum paralyti subito invadit, sed paulatim tentat, antequam sedem figat, & nunc apprehendit, nunc remittit. Etiam si verò etiam ut antiquorum paralyti stuporem præcedentem habet: tamen stupor hic momentaneus est, non ità fixus & diuturnus. Quarto accedit huic etiam interdum Arthritis, quæ in communi abest. Tandem etiam longè facilius & sæpè intra paucos dies curatur, antiquorum verò pertinacissimus morbus est, de hac paralyti vide Eugal. obs. 17, 22, 23, 24, 25, 26, 28, 29, 30.

LXXIII. Atq; hæc Paralyti non uni soli membro quandoq; accidit, sed sæpè alterutrum latus totum resolvitur. Ubi tamen ante perfectam ejus invasionem aliud atq; aliud membrum prius tremor & stupor tentat, sed is non constans, verùm subito invadens, & subito remittens,

ri-
re-
ce-
si-
ue
ce
ar,
nis
it,
su-
æ
us
re
e-
e-
ni-
ri-
it,
p-
o-
u-
is.
in
n-
fi-
23,
ro
ol-
ad
ed
it-
s,

tens, & post apprehensionem, ac ubi jam æger decumbit, alia partes convalescunt, alia resoluta manent, & in dies magis resolvuntur, vel etiam ad convulsionem disponuntur, & partes quaedam, in quarum nervos vaporosa vel ichorosa materia decubuit, convelluntur. Quæ omnia magis confirmat antegressa victus ratio & urina. Pulsus etiam hic propter febrim maximam ex parte durus & inæqualis est.

LXXIV. Hanc etiam non raro antecedere solent tumores quavis corporis parte subito erumpentes, mox tamen iterum evanescentes, & cum ortus sui principio partem affectam levi & momentaneam paralyse resolvunt. Eug. p. 109.

LXXV. Imò quandoque totum nervosum genus ita debilitatur, & adeo impotentes redduntur egri, ut nec manus ori admoveri possint, sed ab aliis cibum ingestum sumere necessum habeant, & toto vitæ tempore domi claudi resideant.

LXXVI. Quandoque etiam *Apoplexiam* excitatam fuisse narrat Eugalenus materiam cerebrum & principium nervorum petente.

LXXVII. Eodem humore cerebrum & nervosum genus petente, sæpe convulsionem universalem, & *Epilepsia* excitatur, plerumque cum febre, quæ facile apprehendunt, facile iterum remittunt, ac rursus recurrunt. Has precedere solet totius corporis concussio vel tremor vel levis paralyse, vel brachia & manus obrigescunt quasi, & sæpe præter rationem subito in alium morbum cataphoram, paralyse antè dictam retranseunt.

LXXVIII. Eodem humore vel vapore peculiarem aliquem musculum vel nervum occupante, eumque acrimoniâ vel peculiari qualitate vellicante, *particulares convulsiones* excitantur, eaque interdum absque febre, & interdum

dum cum febris indiciis, quandoque etiam post gravissimos dolores.

LXXIX. Atq; hæ convulsiones sæpè ita incrementum sumunt, ut agri nullum amplius articulum extendere possint, & quasi in orbem vel globum contrahant, quomodo nautas quosdam contractos Eugalenus annotavit. Non crediderim tamen hoc à vapore nervum aut nervosum genus afficiente fieri, sed potius à rigiditate tendinum. Si enim circa tendines acris ille humor absumatur, ac crassas partes deferat, illæ ibi exsiccantur, inde tendines indurantur, & rigidi evadunt, id quod præcipuè in cruribus & tendinibus crus contrahentibus in Scorbuto laborantibus vel tactu depræhendi potest. Ita tali ad poplitem retractionem observavit Eugalen. p.94. obs.13. & 16.

LXXX. Adest interdum & tristis membrorum omnium *jaçtatio & concussio* cum levi resolutione conjuncta, pulsus in hæc aliquando magnus, quandoq; durus, & rursus paulò post mollis, semper verò in uno ac pluribus pulsibus inæqualis, urinæ inconstantes, uti observavit Eugal. obs. 50.

LXXXI. *Tremorem* etiam quam plurimis familiarem esse præcipuè ab aquis crudis & pravis idem scribit p. 219.

LXXXII. Observavit & Salom. Albertus singulare symptoma, quod scilicet nonnullis cardo oris, in quâ gena inferior sub viâ audiendi vertitur, nõ aliter atq; compago genuum obrigescit, iisdemq; os strictius connivet, quò minus in rictum queat dispani, squalido terrenoq; humore in juncturam illam & hujus vincula, quibus maxilla inferior aurium radicibus affirmata est, quæq; motû liberum cardinis modo maxillæ largitur altius imbibito atq; infarcto, illudque non sine sensu doloris fieri docet, quem ipsa *μεσδς* in articulo & nervosis corporibus ipsum
cir-

circumstantibus excitat, quiq; inter manducandum & oscitandum exacerbatur.

LXXXIII. Dolores varii conjunguntur, quos alii tales esse dicunt, ac si digitis carneæ corporis particulæ evelerentur, alii pungentes esse dicunt, alii contundentes, alii exedentes, alii ne quidem eos explicare possunt.

LXXXIV. Idem varias corporis partes occupant, interdum vagi sunt, qui locum subinde mutant, & modò hanc, modò illam corporis partem divexant.

LXXXV. Inprimis verò *ventris dolor*, unde hoc malū *Schurbuick* / quasi ventris ruptura, appellatur, frequens est. Ubi tanta tormina & dilacerationes interdū adsunt, ut divelli se & dilacerari omnia exclament ægri, & præ doloris vehementiâ quò se vertant, nesciāt. Imò quandoq; distensionibus istis & cruciatibus in peritonæi rupturam teste Eugaleno incidunt. Continui tamen hi dolores nō sunt, sed per intervalla invadunt, estque pulsus valdè parvus & inæqualis ac urine quales in scorbuto esse diximus atq; aliæ notæ scorbuti adsunt.

LXXXVI. Dolores hi licet affines sint colicis; tamen ab iis valde differunt. Hi enim dolores interdū satis diuturni sunt, & quandoq; ad 40. diem & ultra extenduntur, dolorque non solum coli ductu circum scribitur; Sed modò hoc, modò illæ abdominis partes & sæpè universum abdomen dolore corripitur, venterq; non attollitur sed deprimatur potius, & cum umbilico introrsum revellitur, ut umbilicus lumbis quasi videatur annexus, venterq; excavatus quasi; distensio etiam potius secundum longitudinem percipitur, intestinumq; rectum revellitur sursum, ut non solum exitum fecibus intercludat, sed & aditu glandes & Clysteres prohibeat, ut non nisi vi intus adigi possint.

LXXXVII. Duobus autem modis istam convulsionem fieri putamus. Primò ut *Instit. lib. 2. part. 3. sect. 2.*

G. S.

e. s. dictum, quando materia ista acris & corrupta per venas Miseraicas, quæ inter intestinorum tunicas feruntur, & ad eorum cavitates non hiant, movetur & effunditur, easq; distendit, vellicat, & sæpè etiam convulsionem & motum *παραλυτικόν* excitat; vel etiam in membranas effunditur, easque distendit, ubi cum exitum non inveniunt, nō mirum est, dolores hosce esse diuturnos & brevibus intervallis redire, tandemque in venas regurgitantem materiam in alias partes effundi & sæpè paralyfin excitari.

LXXXVIII. Deinde Carolus Piso à convulso Peritonæo vel ramis sextiparis hoc fieri contendit. Quibus tamen addendum censemus, non solùm his affectis hoc accidere, sed quascunq; partes in ventre inferiore membranofas affectas in sui consensum reliquas in abdomine partes trahere, id quod in Nephritide videre est.

LXXXIX. Quæ autem viæ sint, per quas humor ad hæc loca feratur, non ità planum est. Per venas id fieri in *Instit. lib. 2. part. 3. sect. 2. c. 5.* dictum. sicut enim in membranâ thoracis per venas, è quibus nutrimentum accipit, etiam vitiosi humores effunduntur, & dolores ibi savissimos excitant: Ità etiam in ventre inferiore hoc fieri potest.

XC. Carolus Piso docet serum, quod vi caloris febrilis, aut vitalis sed ab externo seu ambiente per mutationem constitutionis ejus commoti, ebulliens sub sudoris vel urinæ formâ confestim erupturum erat, ad caput delatum per vasa soporaria ex eorum finibus extremis exsudare & effervesce, & partim quidem extrorsum, partim introrsum, ac extrorsum quidem secundum membranas, aut inter eas effusum irruere, ac impetere vel principium nervorum spinalis medullæ, vel principium sexti vel septimi paris, atq; alterutrum implere ac disten-

distendere copiâ & fervore, & secum tum nervorum appendices, tum verò membranas pariter annatas, aut fervore deposito sisti in lumbis, atq; nervos inferioris ventris, & maximè originem Mesenterij & peritonæi opplere, corrugare & secum revellere vellere ac distrahere, quæ finibus adnascuntur membra, i. e. in quibus stande terminantur ac implantantur, intestina scilicet & reliqua in alvo contenta, eaq; violentâ contractione dolorem in ijs excitare.

XCI. Verum enim verò ut hæc aliquando ita fieri non negamus: & præcipuè dolores illos vagos, qui in brachiis lumbis & aliis extremis partibus percipiuntur ex sero à capite nocturno tempore descendente originem habere concedimus. Ità semper hoc modo dolores hocce excitari negamus. Nam cum teste eodem autore, dolores hi febris superveniant, quarum focus in viscerum & vicinarum partium vasis hæret, propiores longevias habemus. Deinde cum hi dolores non sequantur Epilepsiam, Lethargum &c. sed præcedant, credibile etiã est, materiam ex partibus inferioribus ad superiora regurgitare. Multò minus credibile est serum adhuc nervorum principium obsidens, per eorum corrugationem longè distitas, sed tamen annexas partes convellere. Quomodo enim extremi nervi possunt convelli, mediis salvis. Probabilius igitur est, materiam in capite collectam secundum ductum nervorum descendere, & vel eos madefaciendo emolliendo aut stupefaciendo paralytin, vellicando verò dolorem & convulsiones excitare.

XCII. Aliam adhuc viam perquam materia ista ad spinalem medullam deferri, & paralytin efficere possit, recentiores non strant Anatomici, nimirum ramum quendam qui ab arteriâ aortâ non longè à ramo Mesenterico supra eum locum, ubi arteriæ emulgentes exoriuntur

D

tur



tur, porrigatur, & serpat in spinam ejusq; vertebrae; Quod scita est per arteriam mesentericam in aortam ex hac per ramum dictum in spinalem medullam materia transferitur.

XCIII. Sunt & nonnulli qui *inflammationis circa renes sensum* unà cum perpetuo ardore molestum percipiunt teste Eugaleno p. 82.

XCIV. Quidam teste eodem gravissimis *nuchæ doloribus* ijsq; tensivis & prementibus afficiuntur.

XCV. Quibusdam oritur *dolor juxta manus & digitorum extrema* qui sub noctem, uti erurum dolor, gravior fit. Aliis post vesperam advenit, alios post mediam noctem affligit, speciem morbi Gallici præ se ferens, detegit tamen hunc pulsus, parvus & inæqualis, vide de hoc dolore Euga. obs. 41.

XCVI. Non rarò etiam *dolor exsurgit circa talos, juncturas, tibias, & plantas pedum*, qui scorbuti prodromus est, eumq; sequuntur maculæ & gingivarum corruptio. Dolor mordicans est & ob tenuitatē quasi penetrare videtur partes. Post triduum subsequuntur maculæ quas vocant *den nacht Grieff* propter vestigia digitorum quibus quasi præhensi videntur ægri. Augescente malo augetur cruciatus iste intolerabilis nec cessat priusquam maculæ, quæ sæpè dimidium femur occupant, maximâ autem ex parte amplitudinem unius manus æquant, prorumpant.

XCVII. Quandoq; & *hypochondriorum, nunc unum, nunc alterum dolore obscuro afficitur*, ad eò incrementibus intus flatibus & exitum non habentibus; qui dolor non in uno loco circumscriptus hæret sed modò in lumbos & inferiora corporis, modò per universum corpus oberrat.

XCVIII. In *lumbis etiam non rarò dolor exsurgit à sanguine vitioso in venis eo loci contento*; ut enim ex
nimiâ

nimiã sanguinis abundantia vel humoribus pravis in
venã lumbari contentis ante variolarum & morbillo-
rum exortum, in foeminis in suppressione mensium &
ante illorum fluxum, in viris in hæmorrhoidum suppres-
sione dolores in lumbis excitari solent: Ita & in hoc ma-
lo sanguine vitioso in eadem venã hærente dolores in
lumbis excitantur, & homines quasi elumbes reddun-
tur, ita ut vix progredi & loco sese movere possint. Gra-
cis λορῆδωσις, Latinis Lumbago appellatur.

XCIX. Originem tamen etiam à catarrho habe-
re potest materiã à capite per venas in spinalem medul-
lam dilabente; & proinde sæpè à scapulis incipit, & sen-
sim ad lumbos serpit, & interdum etiam ad os coxendi-
cis descendit, dolor q̄; hic æstate ut quartana est brevior
aut longior, præcipuè si usq; ad hyemem extendatur, Et si
humor acrior sit, qui à capite defluit non solum in spi-
nam, verum etiam ad acetabula ossis coxendicis, perve-
nit, tabem dorsalem & gravissimos dolores excitat,
ægerq; marcescit & contabescit, & longã morte necatur.

AD THESES SEQUENTES RESPON-
debit Martinus Heider Freistadiensis.

C. *Macule principiorubicundæ pulicum moribus*
non absimiles, hinc purpureæ & sublividæ erumpunt per
ἐκ ὑμῶν τῶν φλεβῶν, ut Hipp. de fract. c. 2. loquitur, hu-
mores serosi in cutem propelluntur. Frequentius accidit
in cruribus, cum natura ad partes ignobiliiores humores
vitiosos propellat. Ubi verò major est copia materiæ &
in dorso & brachiis ejusmodi maculæ efflorescunt. Imò
interdum & circa pectus & faciem erumpunt, modò eva-
nescentes modò iterum erumpentes, uti observavit Eu-
gal. obs. 59. Hæ lituræ nonnunquam in quasdam quasi
squamulas resolvuntur, quæ à reliquã cute non secus ac
in Erysipelate separantur Sal. Alb. th. 119.

C.I. Haecenus mala Scorbuto familiaria, & quæ semper ferè adsunt, sequuntur illa, quæ rarius adsunt, & sub quibus quasi latet. Primo ergò sæpè ichorosa materia deorsum fluit, & cum à calore partium illarum, utpote quia à fonte caloris remotiores sunt, debiliore discuti non possit *pedes intumescent*: Tumor hic interdum vagus est, & facili momento de loco in locum, de uno pede in alterum transfertur, sæpè etiam aliquoties uno die uti annotavit Eugal. obs. 48.

C.II. Contra in quibusdam *atrophia à pedes* laborant, & ita graciles redduntur, ut vix ossibus hæere videantur, cum bono alimento destituantur, & à vitiosis humoribus, qui affluunt, calor natus & vis nutritrix earum partium ita debilitatur, ut nutritionem rectè promovere nō possit: Nisi squamulæ adsunt, crura extenuata splendicare scribit Sal. Albert. intentâ nimium cute.

C.III. *Febres Scorbucæ quandoq;* sunt lentæ & continuæ, quandoque intermittentes, sed quæ signis communium intermittentium distinguuntur, nisi quod typum earundem observant. Interdum tamen nullum typum observant, & interdum bis in die, aliquando ter, quaterve invadunt, interdum post tertium, quartū, quintum, sextum & septimum diem frigore & horripilationibus quibusdam ægrum molestant, nullo ferè calore subsequente, uti annotavit Eugal. obs. 1. 48, 49. Interdum tamen eodem teste æstuans calor subsequitur cum multâ ad præcordia anxietate conjunctus, non infido hujus morbi symptome.

C.IV. Differunt hæc febres à communibus 1. Quia hic frigoris sensus præter aliarum febrium morem sæpè ad sex vel septem horas extenditur, antequam febrilis calor erumpat. 2. Deinde pulsus præter rationem febris est tardus, debilis & inæqualis, circa vigorem tamen interdum est

est magnus ac durus. 3. Urinæ quales scorbuticis esse diximus hic adsunt.

CV. In initio accessionum præterea plerumq; tantæ sunt membranarum crurum, aliarumq; partium vellitationes ut divelli ac dilacerari sibi carnes conquerantur, dolores isti si in pedibus absunt, adsunt tamen in dorso. Ita in quibusdam frigoris sensum, ac si frigida intus ad spinalem medullam effunderetur, in quodam retrò ad dorsum sensum caloris, in anteriore corporis parte sensum frigoris observavit Eugal. p. 43.

CVI. Quod si febris tertianæ typum referat, confirmatur suspicio scorbuti ex urina. Quod in veris tertianis urinæ in initio sunt tenues & citrinæ, & ad monstrandam concoctionem sæpè nubecula sufficit, cum in febribus hisce urina sit crassa & diversarum partium. Et quamvis in tertianâ nothâ etiam urinæ crassescant, & crassum sedimentum subsident; tamen id fit in declinatione, & concoctionem significat, cum in scorbuto contra crassities hæc extremam cruditatem significet. Tertianæ scorbuticæ exempla vide apud Eugal. obs. 51, 52, 53, 54, 55.

CVII. Ita etiam diligenter mutationes urinæ animadvertendæ. Galenus enim 4. de rat. vict. in acut. ab iis plures affectiones denotari scribit. Cum talibus ergo si pulsus parvus & inæqualis, vel magnus, durus & ferratilis absq; membranæ alicujus ossibus adhærentis inflammatione percipiatur, non leve Scorbuti signum est.

CVIII. Accidunt his febribus & alia symptomata, motus scilicet convulsivi, lethargus, varii ac vagi dolores & in alios morbos præter rationem mutationes.

CIX. Interdum tamen & *continuae febres* excitantur, ubi materia in venis putrescit, & corrumpitur (quod sæpè lividus & viridis sanguis venæ sectione emissus testatur) quæ tamen & ipsæ ab aliis differunt. Nam febres hæ

mitiorem ~~ma-~~giorem habent, & minore cum siti ac inquietudine conjunctæ sunt, aut si hæc graviora sunt, tamen anxietas recurrens per intervalla & ad præcordia molestia, & pulsus tardus ac inæqualis febres has facile detegunt. Quibus si accedant urinæ crassæ & rubræ, cum crasso subrubro, gravi ac inæquali sedimento, & minor sitis sit, quàm pro putredinis magnitudine, signum hoc multò firmitus est.

CX Imo quandoq; *malignas ac pestilentes febres emulantur*, & maculæ sicut & tumores in inguinibus incautis imponunt: Verum & symptomata sunt mitiora & facile urina & pulsus antè descripti à pestilentibus febribus eas discernunt, & accidunt alia signa, scorbuto potiùs quàm pesti affinia, ut nervorum resolutio, anxietas summa circa præcordia, quæ & si in febribus pestilentibus quandoq; etiam animadvertatur: Tamen non ita ut in peste illa est continua, sed interrupta ob vapores ascendentes ex hypochondriis: Atq; hæc febres etiam non sunt Epidemiæ, sed sporades, & longiùs quàm pestilentes extenduntur vide Eugal. obs. 59, 60, 62, 63.

CXI. Accidit interdum *calor præter naturam febrè non absimilis*. Is nocturno tempore plerumq; invadit sine rigore ac horrore vel frigore, duratq; usq; ad tempus matutinū; distinguitur à febrili tum, quod sine rigore aut frigore invadit, tum quod certa intervalla more quotidiana servat, nec tamen proprietates quotidianæ habet.

CXII Quidam etiam in neutro statu *calorem momentaneum faciem inflammantem*, ac subindè ac inopinatò recurrentem sentiunt, pulsus durus & inæqualis, alvus modò stricta, modò laxior, Mulieribus menses fluunt copiosius, sequitur virium debilitas, quandoq; nervorum resolutio, aut aliud incommodum citrà appetitus

de

destructionem, si malum diu perseveret, ut plurimum in
atrophiam desinit.

CXIII. *Alvi astrictio* etiam aliquando evenit uti
observarunt Eugal. pag. 20. & Forestus l. 2. obs. ii. Causa
est materia ad alias corporis partes aversio, deinde bilis
vel nulla separatio in Epate, vel ad alias partes transla-
tio. Provenire tamen etiam potest à revulsione intesti-
norum & retractione sursum factâ, quod vel ex eo patet,
quod nullum est presentius remedium, quàm membra-
nosum genus relaxare & potenter humectare.

CXIV. Contrà interdum *alvi fluor* accidit qui à
Lienteriâ differt quod in hac non cibus crudus & inco-
ctus deijcitur. A diarrheâ verò vulgari quod in illâ deij-
ciuntur humores liquidi copiosi & varij coloris. Hic fœ-
ces compactæ sunt sed copia cibum ingestum excedentes
coloris nunc herbacei, nunc cinericii. Si verò & hic li-
quidæ sunt excretiones majori copia & magis confer-
tim fluunt. Causa est plerumq; debilitas Epatis & ve-
narum quæ alimentum non attrahunt uti debent. quod
in primis viis collectum corrumpitur & cum aliis humo-
ribus permistum excernitur.

CXV. Accidit & *sanguinis fluxus dysenteriam æmu-
lans* cujus causa est, quod sanguis crassus & fæculentus in
venis abundans per extremitates earum in intestina
effunditur & hinc ab excrementis separatus seorsim &
sine dolore excernitur, quâ ratione à dysenteriâ dif-
fert, & præterea alia signa scorbuti affinia, ut angustiam
&c. conjuncta habet

CXVI. Mulieribus Scorbuticis *profluvium ab
utero aquosum & serosum familiare* esse scribit Reusnerus
de scorb. p. 374.

CXVII.

CXVII. Quandoq; adest *vomitus*, imò ut in cholera humores supra & infra dejiciuntur, cum variis doloribus & torminibus, sæpè tamen inanis vomendi conatus adest. Et cum tali vomitu præter alia Scorbuti signa, etiam hæc accidunt, quod nulla ventriculi gravitas, dolor, intemperies aut aliud quid eorum, quod vomitum aliàs præcedere solet, antecessit, neq; ventriculum roborantia medicamenta juvant, ac vomitus præter rationem & spem remittit, rursus tamen atq; ex improvise recurrit. A lacte & lacticiis, quæ in aliis ventriculi & viscerum affectionibus manifestè lædunt, hic melius sese habent, quàm ab omnibus corroborantibus medicamentis. De vomitu vide observ. Eugal. 33, 35, 39, 43, 44, 45, 46, 69.

CXVIII. *Convulsivi motus à vaporibus* hisce ad cerebrum delatis excitantur. Qui discussi inducias quasdam concedunt, mox tamen iterum recurrunt. Atque ferè semper cum febre accidunt, easq; præcedit tremor, aliàs levis paralytis, aliàs brachia & manus brevi temporis spacio obrigescunt, aliquando in paralytin vel abscessum transcunt, spontè subinde evanescentem, & ex improvise recurrentem, quæ signa in primis urinæ, crassæ, turbidæ huic malo propriæ idem à communibus convulsionibus discernunt. Eugal. obs. 50, 54, 63, 69.

CXIX. Non rarò ex iisdem vaporibus *deliria* excitantur sed & ipsa subito invadunt subitoque remittunt. Eaq; non à vaporibus calidis, uti in morbis acutis, sed malignis Melancholicis & spiritus turbantibus ortum habent, eadem non cum morbis acutis sed lentis conjunguntur.

CXX. *Sopor profundus* nonnullos occupat plerumq; cum febre lentâ, interdum etiam intermittente à vaporibus ad caput exhalantibus excitatus, sed & ipse continuus non est, sed cum paroxysmo advenit, eoq; decedente & ipse cessat.

CXXI. *Den-*

CXXI. *Dentium dolor* etiam frequens est, præter rationem sæpè recurrens, & non rarò scorbuti præludium est, nec eodem loco persistit, sed vagus est, qui interdum dentem nunc hunc nunc illum relaxat, qui rursus sponte firmatur doloreq; tumoreq; discussis, uti observavit Eug. obs. 40. Quandoq; tamen continuus est, ægrosq; per plures sæpe hebdomadas & menses exercet.

CXXII. *Dentium stuporem* etiam interdum adesse ex Langio Reusnerus scribit p. 308.

CXXIII. *Pleuritis* verò Scorbutica non parum differt à communi. Etiam si enim & hîc dolor gravis est: tamen sine omni inflammatione est, originem sumens tantum à vapore acri vel seroso humore ad latus effuso, ideoque ægri nec tussunt nec exspuunt, nisi quid à capite destillet. Dolor quoq; non est continuus, pulsus non durus ut in verâ pleuritide, sed parvus mollis & inæqualis; febris si conjungatur lenta est non acuta ut in verâ pleuritide. Respiratio etiam non admodum læditur.

CXXIV. *Arthritis* quæ hic conjungitur vaga est, præcipuè si topica frigida vel repellentia adhibeantur. Ita quidem ut qui jam sanus videbatur præter spem iterum dolore corripiatur; Cum arthritis vera locum non mutat, sed ad solutionem usq; fixa permaneat. Habet & hæc hoc peculiare, quod plerumq; cum levi paralyfi conjuncta est, quæ cum dolore cessat & cum dolore redit & in eandem partem in quam dolor, migrat.

CXXV. Atrophiam sæpe præcedit *copiosus sudor*, etiam in hyeme sub levissimis tegumentis erumpens. Sanguis à lentâ febre & copiosiore sudore instar glutinis spissatur, à quo subinde nervi contrahuntur, ut cibû sumere nequeant, pulsus adest Scorbuto proprius, subdurus tamen.

CXXVI. *Atrophia* verò ipsa satis frequens est, quæ accidit à peculiari modo corruptis humoribus facultatē

E

nu-

nutricem labe factantibus. Et licet atrophiam à variis ori-
ri possit causis, ut ulcere pulmonis, aut abcessu alterius vi-
sceris, aut febribus, præcipuè hecticâ : tamen hic causæ
hæ & harum signa absunt, contrâ pulsus, urina, aliâq;
scorbuti signa adsunt.

CXXVII. Molestâ etiam & longâ humidî sputiâ
ore rejectione in scorbuto quidam vexantur, quâ totum
corpus paulatim extenuatur. Hanc putridi & circa vi-
scera collecti humores continuâ exhalatione os & lin-
guam humectantes excitant. Vide Eugal. obs. 67 & 68.

CXXVIII. Interdum & *hydrops* conjungitur. Ast
hydropici tales longè majori spirandi difficultate labo-
rant, quàm alii hydropici; nondum scilicet valde tu-
more diaphragma premente; & pleriq; horum respira-
tionem sibi præcludi, & de angustia circa orificium ven-
triculi conqueruntur, quæ cum à crassis vaporibus pro-
veniat, iis discussis cessat hæc angustia, quod alias in hy-
dropè fieri non solet, & rursum iis collectis redit, ac præ-
cipuè post purgantium usum intempestivum difficultas re-
spirandi, & angustia augetur. Si corpus plethoricum est,
facies statim livescit, tumorq; multò durior & tonsior
est, ideoq; neq; altè neq; facile digitorum impressionem
admittit, ut alias fieri solet.

CXXIX. Præter hanc hydropis speciem alia
occurrit, quàm à vesicarum toto corpore, & quâlibet
ejus parte extuberantium formâ Belgicâ lingua
Boug wetter appellant. Cognoscitur quod præcipuè acci-
dit in iis, qui victu minus Melancholico usi sunt, hu-
moresq; tenuiores cum flatibus mistos habent, &
antequam sedem figat certam, interdum aliam atq;
aliam corporis partem momentaneo tumore, & inflatio-
ne hic morbus attollit & distendit. Quibus verò humo-
res minus mobiles sunt, pedes primùm, postea totum
quoq; corpus duro & inæquali tumore paulatim assur-
git.

git, variis tuberibus suâ subinde quasi cute circumscriptis, extra reliquum tumorem, præcipuè in ingvine & scroto, propendentibus. Accedunt pulsus huic malo proprius, urinæ modò crassæ, rubræ & lividæ, modò variæ & inconstantes, procedente tamen morbo crudæ & tenues, præcesserunt plerumq; alia symptomata, nausæ, alvi dejectiones, langvor, oris siccitas perpetua & alia. Vide de hac Eugal. obs. 20.

CXXX. Rusticis & nautis aliquandiu *in quâlibet corporis parte tubercula oboriuntur, dura ac varicosa*: nonnullis tumores duri magni & profundi cum in ingvine & glandulosis corporis partibus, tum mediis musculorum spatiis; Quæ varicosa tubercula doloris, dum quiescunt, aut crus super scamno & pulvinari reponunt, expertia sunt, inter eundem verò vel aliter propendentibus cruribus graviter non nullos & sæpe ad animi deliquium usq; excruciant. A Gallicis tumoribus, quibus similes sunt, distinguuntur, quod in apertis illis materia pingvis inveniatur lardo infumato colore similis, in scorbuto verò nihil tale adfit. Præterea scorbutica tubercula vitam comitantur calamitosam; Gallica luxuriosam. Eugal p. 93.

CXXXI. Familiaris etiam est scorbuticis illa *phlegmones species*, quæ vulgò *Die Rose* appellatur, quæ non tantum sanguineos & plethoricos, sed ab hac constitutione valde remotos infestat, & nonnullos singulis ferè septimanis, alios singulis mensibus, alios longiore intervallo invadit; quod indicio est, non à sanguinis copiâ, sed peculiari corruptione humorum provenire; præsertim cum alia signa, quæ ex urinâ & pulsu, motu morbi, & quod facile de loco in locum, sicut de arthritide dictum est, migrat, consentiunt.

CXXXII. Quandoq; & *ulcera sicca* in cruribus excitantur ferè neque pus neque sanie ex se effundentia ut rectè Eugalenus scribit, cui magis favet experientia quàm Reusnero, qui hæc ulcera scorbutica perpetuâ sanie tenui madere scribit.

CXXXIII. Ulcera hæc cùm cicatricem difficilè admittant & maligna sint ad Telephia nō incommodè referuntur. Cùm enim Telephia dicantur ea ulcera cum quali Telephus consenuit *Aginet. l. 4. c. 46.* rectè his ulceribus nomen hoc tribui potest. Sive autem Telephiū (quo ulcus Telephi sanatum fuit) sit cochlearia sive non. Certum tamen est hæc ulcera esse maligna; ut ita immeritò Reusnerus Ronfæum refutet, qui hæc ulcera maligna esse scribit, eò quod ab atrâ bile proveniant. Ipse enim nititur falsâ hypothesi, quod saltem ab humore aqueo ortum habeant. Etsi enim hæc Melancholia non tam adusta est, ut ea quæ cancrum excitat, tamen humor Melancholicus quicunq; contumax est, nec facilè curationi cedit. Ipse tamen diffiteri nequit humorem falsum ulceribus scorbuticis permixtum. Ulcera hæc præterea interdum ita gangrænosa sunt, ut ne quidem inflictū ferrum aut admotum pyroticum sentiant. Imò ex tali ulcere crustoso sæpè mortificatio totius cruris advenire potest, nisi maturè à reliquâ cute separetur vide obs. 6. Eugal.

CXXXIV. Imò interdum ulcera alias etiam corporis partes occupant. Ità observavit Eugalenus ulcus quod cum tumore ingenti ad Elephantiasin accedente præter dimidiam faciem & magnam cervicis partem, nasum & labia utraq; occupabat. Præter dictam faciei inflationem nasus lividus erat, labia prætumida & nigra, oculi prominentes, & fusco colore palpebræ tinctæ & variis pustulis variegatæ. Hæ serpendo quotidie latius per totam ferè faciem dispergebantur subjectas carnes erodentes & circa tempora in ulcus nigrum, tetrum malignum

gnum ac glomerosum quod carcinoma Græci vocant de-
linentes.

CXXXV. Interdum etiam *penis* ab humore hoc ma-
ligno non secus ac in lue venerea exulceratur in cæteris
cum reliquis ulceribus scorbuticis convenit.

CXXXVI. Tandem etiam *Gangræna* & *Sphacelus* u-
nius vel plurium corporis partium, præcipuè digitorum
pedum quandoq; accidit. Incipit plerumque circa pedis
extremum cum nigris & purpureis maculis & lituris quasi
& hinc paulò post ulcus crustosum & gangranosum sic-
cum; neq; pus neq; saniem reddens apparet, digitusque
pedis unus vel alter emori incipit & lineæ rubræ apparet,
ac purpuræ lituræ supra juncturam pedis secundum pe-
dis longitudinem.

CXXXVII. Differt hæc Gangræna & Sphacelus à
communi. Gangræna enim communis ferè ex causis ma-
nifestis ortum habet, & in membro emortuo foetidus &
aquosus humor effluit, membrum molle ac putridum
redditur, & gravem ac cadaverosum factorem de se emit-
tit, multumq; brevi tempore serpit & plerumq; citò ho-
minem jugulat. Gangræna vero scorbutica ferè sine cau-
sâ manifestâ apparet, & lentè ac tardè serpit & non nisi
longo tempore hominem jugulat, pars planè sicca est, ni-
hilq; effluit & cum corrupta ferro aufertur, licet caro ru-
bra offeratur, color tamen ille ruber paulò nigrior est, &
sequente die, & ipsa mortua planè deprehenditur. Nul-
lus quoq; factor percipitur. Præterea ubi prius unum sal-
tem pedem malum apprehendit, postea absq; omni cau-
sâ manifestâ, in altero etiam crure & pede maculæ ac li-
turæ rubræ, vel purpuræ apparere incipiunt, & paulò post
illius etiam pedis digitus unus vel alter lividus redditur
& planè emoritur, tandem homo plerumque Apoplexiâ
vel Epilepsiâ accedente moritur.

CXXXVIII. Sed ut hæc tandem concludamus;

E 3

quan-

quandocunq; morbus, aut symptoma aliquod occurrit, quod signa à veteribus descripta nō habet, aut talia, quarum ex veteribus nulla causa dari potest, & præterea signa Scorbutica adsunt, Scorbutum huic morbo immixtum esse, aut sub hac specie latere, statuere potest Medicus.

Prognostica.

CXXXIX. Haftenus signa diagnostica; sequuntur *Prognostica.* 1. Malum hoc in principio curatu facile est, cum vitium saltem in humoribus consistat, nec aliqua prava dispositio sit in visceribus; & sæpe sola diæta ac præcipue aeris mutatio ad curationem sufficit.

CXL. 2. Si verò radices egerit, plerumq; in tabem & atrophiam vel cachexiam & hydropem transit, hominemq; lentâ morte jugulat. Humor enim hic, ut non nisi longo tempore coacervatur, ita etiam non nisi longo tempore tollitur, & optimis remediis sæpe resistit.

CXLI. 3. Maculæ quò magis ad lividum & atrum colorem tendunt, eò peiores sunt, & si ulcera aperta habeant, difficulter sanantur.

CXLII. 4. Scorbutus hæreditarius, ut & qui à pueris unâ adolevit, difficulter curatur, & vix unquam planè extirpatur. Habent enim tales secum congenitam Scorbuti causam, & nativam lienis imbecillitatem, quæ ope medicamentorum vix unquam tollitur.

CXLIII. 5. Periculosius senes juvenibus, & mulieres viris laborant. Senes enim calorem debilem habent, & cruditates cumulant, ideoque morbi malitiam superare facile nequeunt. Eadem ratio est foeminarum, præsertim eo tempore, quo mensium aut lochiorum fluxus abit, aut alias ante tempus subsistit, sanguinis motu ad viscera nutritionis converso, humoribus vitiosis, quicum mensibus evacuari solebant, in corpore retentis & viscera debilitantibus.

CXLIV. 6. Qui-

CXLIV. 6. Quibus tormina ventris & circa umbilicam torsiones continuæ adsunt, rarò evadunt.

CXLV. 7. Pueris *σπασμὸν* crebrius, *σπασμὸν* rarius accidit.

CXLVI. 8. Oedematosus tumor in cruribus difficulter discuti potest. Salom. Albert. th. 63.

CXLVII. 9. In magno liene sanguis è dextrâ nare fluens malum. Sal. Alb. th. 241.

CXLVIII. 10. Angustia periculosa est, ob quam multi deliquio ac syncope percunt, vel in hydropem transeunt, in quo multi suffocantur, præsertim qui catharticis sæpiùs ac fortius moventur.

CXLIX. 11. Febres, quæ initio tertianæ videntur, postea singulis diebus infestant, ut plurimum in aère salubriore post tres menses sponte evanescent Eug. p. 61.

CL. 12. Febres continuæ, si purgantibus medicamentis in initio fortioribus, aut potu crasso aut medicamentorum calidorum usu exasperentur plurimos subito deliquio & suffocatione enecant & occidunt.

CLI. 13. Gingivarum tumor atq; erosio, nisi maturè succurratur, carnem sæpe omnem absomit, & os dentibus privat. Quandoq; livor partem oris superiorem & palati partes penitus apprehendit, quod plerumq; lethale est, ac caloris nativi extinctionem significat.

CLII. 14. Cum lividæ maculæ quandoq; in cruribus delitescere, quandoq; ubertim efflorescere soleant, utrumque jam mortis instantis indicium est. Evanescent quandoq; maculæ, cum calor nativus exstinguitur, & qui restat exiguus ad suum fontem cor refugit, & cum eo sanguis partes exteriores deserit. Cum verò in morientibus ubertim hæ maculæ efflorescent, materiæ pravitatis & copię argumentum est, quæ calori nativo jam succumbente, neq; amplius humores regente, jugo quasi excusso liberè diffunditur.

AD

AD THESES SEQUENTES RESPON-
debit Nicolaus Rosba in Mühlbergensis.

Indica-
tiones.

CLIII. Cum omnia quæ scorbuticos infestant ma-
la & symptomata ab humore Melancholico crudo, sero-
lo, salio & peculiari modo corrupto originem habeant,
danda opera ut ejo pravitas corrigatur, ipse ex primis viis
& toto corpore tollatur, obstructions in liene in primis
aperiantur, prava dispositio viscerum, lienis maximè e-
mendetur, & defecto ille in coctione & pneumatosi salis
& humorum crassorum corrigatur, & Scorbuticorum e-
jusmodi humorum generatio & corruptio præcaveatur.
Diæta etiam sit ita comparata ut ad generationem & au-
gmentum humoris scorbutici non solum non conferat,
sed etiam ei sit contraria.

Præsidia

CLIV. *Sanguinis evacuationem* quod attinet si natu-
ra sponte per hæmorrhoides id tentat, danda opera ut hæ-
morrhoides provocentur. Si per menstrua & illa exci-
tentur.

CLV. Si verò de his nulla spes sit, & tamen sanguinis
copia adsit, aut febres jungantur, clystere vel levi ali-
quo medicamento præmisso vena aperienda, ut ita vitiosi
humores simul evacuentur & natura reliquos superare
possit, cum videamus ipsam naturam in principio sæpe
sanguinem è naribus effundere.

CLVI. Aperienda autem vena in cubito seu basilica
seu mediana; nihil refert quo in brachio hoc fiat, cum, ut
in Institut. dictum, venæ brachii sinistri majorem cogna-
tionem cum liene non habeant, quam brachii dextri, nisi
quis ad occultum consensum, quo dextra dextris sinistra
sinistris respondent confugere velit. Forestus Salvatellæ
incisionem svadet, sed ratio nulla reddi potest cur hæc
præ aliis incidenda sit. Si ad inferiora vergat sanguis vena
poplitis aut malleoli aperiatur.

CLVII. Parcius autem mittatur sanguis. Largam
enim

enim emissionem scorbutus refugit, teste Eugaleno. Si vires fortes sunt ut scalpello lato fiat sectio VVierus monet, ut non solum tenues, sed & crassa partes evacuentur. Si verò debiles fuerint, dissuadet hoc Forestus, ne scilicet multum spirituū exhalet, & vires amplius debilitentur.

CLVIII. Si verò morbus radices jam egerit, ut maculae & alia signa externa appareant, vix tentanda venae sectio, sed ad cacochymiam respiciendum.

CLIX. *Præparationem ergo & evacuationem* quod atinet, rectè monet Eugalenus, Scorbutum fortia purgantia non ferre, sed exasperari potius. Ideò per *Πινεγον* purgatio rectè instituitur, ita scilicet ut materia primò præparetur, putrefactio humorum superetur ac cohibeatur, deinde purgatio lenis instituat; & cum materia scorbutica diversis humoribus constet, iterùm ad præparationem accedatur; hinc si opus Medicamentis idoneis præparati humores rursus evacuentur.

CLX. Primò autem quavis aperientia hic sola non sufficiunt, sed ea semper usurpanda vel admiscenda, quæ humoris hujus naturam respiciant. Cum enim humor hic ex deficiente coctione & *πνευματώδης* salis & ciborum crassorum ortum habeat, ea semper medicamenta, quæ defectum illum suppleant, & quæ sale volatili abundant, ac humorem crassum & fixū volatilem reddere possunt & crassis spirituosam quasi raritatem inducere, ea suo loco movere, ut ab utilibus facilius separari & ex corpore per convenientes vias facilius evacuari possint, apta reddere valent, usurpanda.

CLXI. Talia sunt cochlearia bekabunga, nasturt. aquat. inprimis, raphan. marin. chelidon. minus quod Germanis *Schurbiuck's Krautlein* appellatur, sedum minus, sinapi, Raphanus, trifol. aquaticum, fumaria, numularia, & quædam alia quæ etsi cum prioribus æqualem efficaciam non habent, & ipsa tamen utilia sunt, ut absinth.

F

card.

card. bened. cuscuta, cetarach scolopendr. hyssop. capilli
q chamædr beton. agrimon. polypod. q. bugloss. borrago.
rad. helenii oxylapathi. asari, cort. tamaric. cappar. fl. &
sem. genistæ fl. sambuci sem. agni casti Epithymi, & ubi
febris adest. cichor. Endiv. acetosa acetosella.

CLXII. Rectè autem de his medicamentis monent
autores, in succis majorem esse efficaciam, quàm in deco-
ctis vel pulveribus. Ratio est, quod sal volatile in suc-
cis diutius conservetur, coctione & exsiccatione verò
evanescat.

CLXIII. Ad putredinem inhibendam & obstructi-
ones aperiendas utiliter adhibentur sp. sal. vitrioli, cre-
mor tartari, tartarum vitriolatum, sp. tartari & ex his
composita mistura simplex dicta.

CLXIV. Materiâ preparatâ ad purgantia, eaq; mi-
tiora accedendum uti sunt sol. senæ, Epithym. Rhabarb.
Mechoacan. Pilul. aleophang. de fumar. hieræ. de hieræ
cum agarie &c. si fortioribus opus Elect. rosat. Mesues, cō-
fect. hamech.

CLXV. Corpore evacuato ad fortiora aperiencia
& quæ morbo huic appropriata sunt accedendum est,
quæ ut VVierus loquitur, crassos & crudos humores pe-
netrare, eosque subtiles & tenues reddere, obstructio-
nes aperire & vitiosos humores hinc inde per corpus di-
spersos discutere vel per urinas educere, & peculiarem
illam corruptionem impedire possint.

CLXVI. Postquam aliquoties hæc medicamenta
usurpata fuerunt utile est, si morbus concedat, purgatio-
nes repetere, præcipuè si alvus astricta sit, & deinde ite-
rum ad usum horum medicamentorum accedere, quæ
tùm insensibiliter tùm sensibiliter per urinas & sudores
vitiosorum humorum reliquias evacuare & discutere
valent, quâ in re, quò natura vergat videndû, & conatus
promovendus.

CLXVII. Com-

CLXVII. Commodus etiam usus est acidularum cum aliàs ferrum in obstructionibus lienis sit summum, remedium. In quarum defectu chalybs præparatus, & crocus ꝛ aperiens usurpari possunt.

CLXVIII. Ad reliquias discutiendas in ambitu corporis sensibiliter, balneum & laconicum institui potest, si coquantur fol. et rad. malv. branc. urfin. bekabung. nasturt. aquat. artemis. flor. melilot. chamæm bacc. juniperi, laur. &c. ægerq; in laconicū descensus sumat succū aliquē aut decoctū ex antiscorbuticis paratum.

CLXIX. Tandem viscera roboranda & videndum quæ pars præcipuè laboret. Antiscorbutica ergo ea eligenda vel admiscenda, quæ principales partes roborare possunt. *Ad ventriculum* ergo absinth. conf. rosar. myrob. condit. zinziber & cort. citri condit. *Ad Epas* Agrimon. chamædr. Hepat. Spicanardi & si calor adsit sp. diatrion sant. diarrhod. Abb. *Ad lienem* Cetarach. lingv. cerv. cort. rad. cappar. cort. tamarisc. Syr. de pomis de fumar. troch. de capparib. *Ad pectus* hyssopus capill. ꝛ Rad. helenij, sp. diaireos ꝛ. *Ad cor.* conf. alkermes &c. neq; ea solum intra sed & extra applicentur.

CLXX. *Gingivarum laxitas putredo & foetor* corrigitur medicamentis abstergentibus, putredinem inhibentibus, astringentibus, & siccantibus uti sunt Aquileja, saly, bistorta, balaustr. nux mosch. ros. rubr. equiset, fol. quere Cort. granat. prun. Sylvest. oxyacanth. Berber. Sumach. Myrrh. alumenvitriol. mel rosar, diamor. Mèl & oxymel scyllit, quibus admiscenda appropriata antiscorbutica ut cochlearia &c.

CLXXI. In horum medicamentorum usu observandum, ut id, quod ex gingivis fluit & in ore colligitur, continuò exspuatur & exseretur & non diù in ore retineatur, multò minus deglutiat.

CLXXII. Nonnulli carnem corruptam ferro amputant. Verū ante dicta medicamenta satis efficacia sunt, præcipuè quibus oleum vitr. aut alumen additur, in quē usum etiam infervit Ægyptiacum. Arsenicū sublimatū non adhibendum, magno enim periculo, præsertim in oris ulceribus, usurpatur.

CLXXIII. Quod si caro absumpta planè sit, etiam si carnem generare naturæ opus sit: Tamen ars in subsidiū venire potest. Exemplum habet Sal. Albertus.

CLXXIV. *Paralysis scorbutica* & contractio tollitur emollientibus, resolventibus & discutientibus, uti sunt decoct. lilior. alb. malv. viol. branc. ursin. & cæt. quibus appropriata adduntur: Intrā tamen etiam adhibitis antiscorbuticis. Quod si simul pars contabescit ungv. resumptivo inungenda.

CLXXV. Ad crurum *maculas*, fomenta, & balnea parantur ex bacc. Juniperi nasturt. cochlear. chamæm. artemis. absinth. roremar. hyssop. lavend.

CLXXVI. In ulceribus fædis primò universi corporis habenda ratio est, illudq; evacuandum & partis intemperies corrigenda, ac medicamenta, quæ facultatem digerendi ac non nihil astringendi & exsiccandi habent usurpanda, non verò asperius tractanda hæc ulcera sed citra ullam mordicationem & dolorem sananda. Ideoq; postquam ulcus prius solutum fuerit, consideretur, quantum humiditatum primum pharmacum ab ulcere defecerit, aut si sordidum fuerit, quantum sordium deterferit, id tertio & quarto experiendum est, donec purum & siccum ulcus fuerit, quod ubi conspicitur, debilius priore usurpandum est. Si putredo magna adsit, præcipitat. vel. ol. vitrioli additur.

CLXXVII. *Convulsivos motus* cochleariæ succo tollit Eugal. si iis quæ febres respiciunt (cum quibus plerumq; conjunguntur) admisceatur, si hæc absint & obstructions solo

folo absinthio curat. Si vero adsunt & sitis molestat, hoc quidem usurpat, sed febrim mitigantia & aperientia admiscet.

CLXXVIII. *In caro ante omnia nasturtii aquatici succum (non tamen canosis in locis nati) prevalere testatur.*

CLXXIX. *Arthritiden primam invasione solo vino absinthite vel cerevisia curavit.*

CLXXX. *In febribus antiscorbutica Medicamenta admiscenda iis, quæ febres requirunt. Itaque antiscorbutica sint moderate calida & humorem melancholicum incidentia ut cusc. capill. & Cetarach, polypod. q. & pro crassorum humorum incisione hyssop. & betonica & pro calore febrili eichor. Endiv. acetosa.*

CLXXXI. *Si corpus sit biliosum, pluresque tertianæ febris notæ adsunt, pauciores scorbuti, major eorum copia, quæ bilem temperant sumenda minore quantitate quæ scorbutum spectant, & ex his minus calida eligenda, uti sunt bekabung, acetos. quibus aliquid cochleariæ addi potest. Si humores sint crassiores, ea admiscenda, quæ fortius attenuant & incidunt, ut card. bened. absinth. rad. helenii.*

CLXXXII. *In vomitu non astringentia sed attenuantia & incidentia usurpanda & moderate calefacientia ut bekabung. cochlearia nasturt. quibus in febribus succus acetosæ addi potest.*

CLXXXIII. *In viscerum obstructionibus fumaria, cuscuta, cetarach, absinth, card. bene. betonica, hyssopus helenium.*

CLXXXIV. *In alvi fluxu ab astringentibus, abstinendum quorum usu ægri tandem vel in hydropem vel atrophiam incidunt, vel subito suffocantur, & specifica medicamenta usurpanda, ad quæ utile est & hic absinthium.*

CLXXXV. *Hydrops purgationes fortes, maxime ab*

initio non fert sed medicamentis incidendi, attenuan-
diq; vi præditis miscenda antiscorbutica. Quod si hoc
modo malum non tollatur, tum demùm medicamentis
purgantibus utendum, & iis præcipuè, quæ humorẽ Me-
lancholicum tollunt.

CLXXXVI. In *doloribus* ante macularum eruptio-
nem sedandis vitentur pingvia, exacerbantur enim ab
illis.

CLXXXVII. Summa. Generalis lex curandi scor-
butum cum aliis morbis & symptomatibus copulatum
hæc est; ut misceamus cum medicamentis contra morbũ
illum vel symptoma directis medicamenta antiscorbu-
tica, & quidem eâ ratione ac modo, ut nunc horum, nunc
illorum plus sumamus, pro ut magis vel scorbutus vel
morbis ille aut symptoma prævalet.

Dieta.

CLXXXVIII. *Dieta* causis scorbuticis sit contra-
ria. Aer fugiatur squalidus, qui humores ac spiritus in
corpore coinquinat; eligatur moderate calidus, siccus ac
purus; ac si talis naturâ non detur arte corrigatur, accen-
so ligno juniperi, rorismar. & fumo ex bacc. juniperi, lau-
ri, thuræ.

CLXXXIX. Vitentur cibi & potus humorem cras-
sum tartareum ac Melancholicum generantes; de quib9
in causis dictum. Cibi sint boni succi, facilis coctionis, al-
terandi, incidendi aperiendiq; vi præditi, & qui ad bonã
concoctionẽ faciunt. Dentur itaq; ptisana, juscula gal-
linacea & carnis bubulæ, animalia & pisces qui bonum
succum præbent, uva passæ. Condiantur cibi hyssopo, ro-
re marino, thymo, croco, cinamomo majoranã.

CXC. Embammatum loco usurpentur cochlearia,
nastart. aquat. rad. raphani marini, cappar, sinapi. Gra-
vidarum tamen hæc in re etiam habenda ratio, ne fætui
aliquod damnum attrahatur. In febribus utiles sunt ace-
tosa, acetosella, trifol. acet. quibus cochlearia addi potest.

CXCI. Aci-

CXCI. Acida verò quatenus talia & in primis acetū
fugiendum; cum coctionem & rarefactionem impediāt
humores figat, melancholiam acuat, & ut Hipp. 3. de rat.
viēt. in acut. t. 34. loquitur sit ἀναγωγὸν μελάυγ. Condire ta-
men acidiusculis cibos licet, ut & dejecta appetentia ex-
citetur, putredo inhibeatur, & calor ac fervor humorum
temperetur. Sacchari usus parvus sit, cum glutinosum
quiddam & obstructions pariendi vim habeat.

CXCII. Potus sit vinum, Rhenanum in primis, vel
cerevisia tenuior & benè defacata ac lupulo condita, hyf-
sopo, chamædry, lingv. cervin. Card. bened. roremar. &c.
medicata. Hydropotæ utantur aquâ, in quâ ferrū vel cha-
lybs aliquoties extinctus sit. Si acidularum copia detur,
frequenter in usu sint. Caprini etiam lactis potus admit-
titur, cum benè nutriat & emaciatis utile sit, vel potetur
serum lactis caprini; Commodior tamen & lactis & seri
usus, si nasturtii vel cochleariæ aliquid in eo coctum vel
conservæ earum in eo dissolutæ sint.

CXCIII. Corpus moderatè exerceatur ante cibum.
Ambulare enim licet bonum est. Contrà otium & quies
malum augent; somnus & vigiliæ sint moderatæ; con-
suetæ evacuationes non supprimantur.

CXCIV. Balneum aquæ dulcis, cum poros cutis la-
xet, moderatè calefaciat, & humores fundat, reliquias
humorum discutit & sordes in ambitu corporis hæren-
tes dissipat, si moderatè & suo tempore usurpetur.

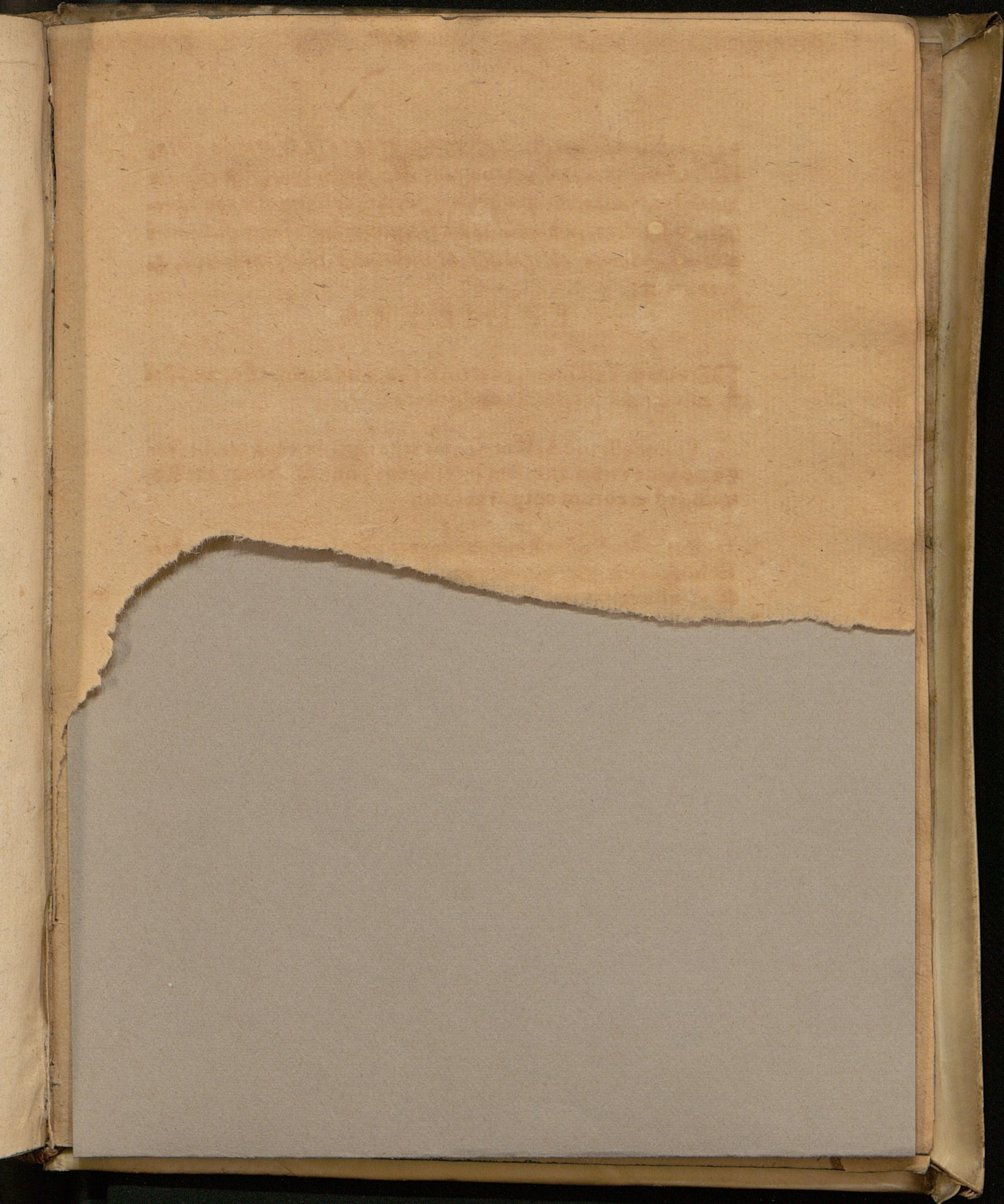
Ab sit tandem tristitia & mor-
ror, &c.

F I N I S.

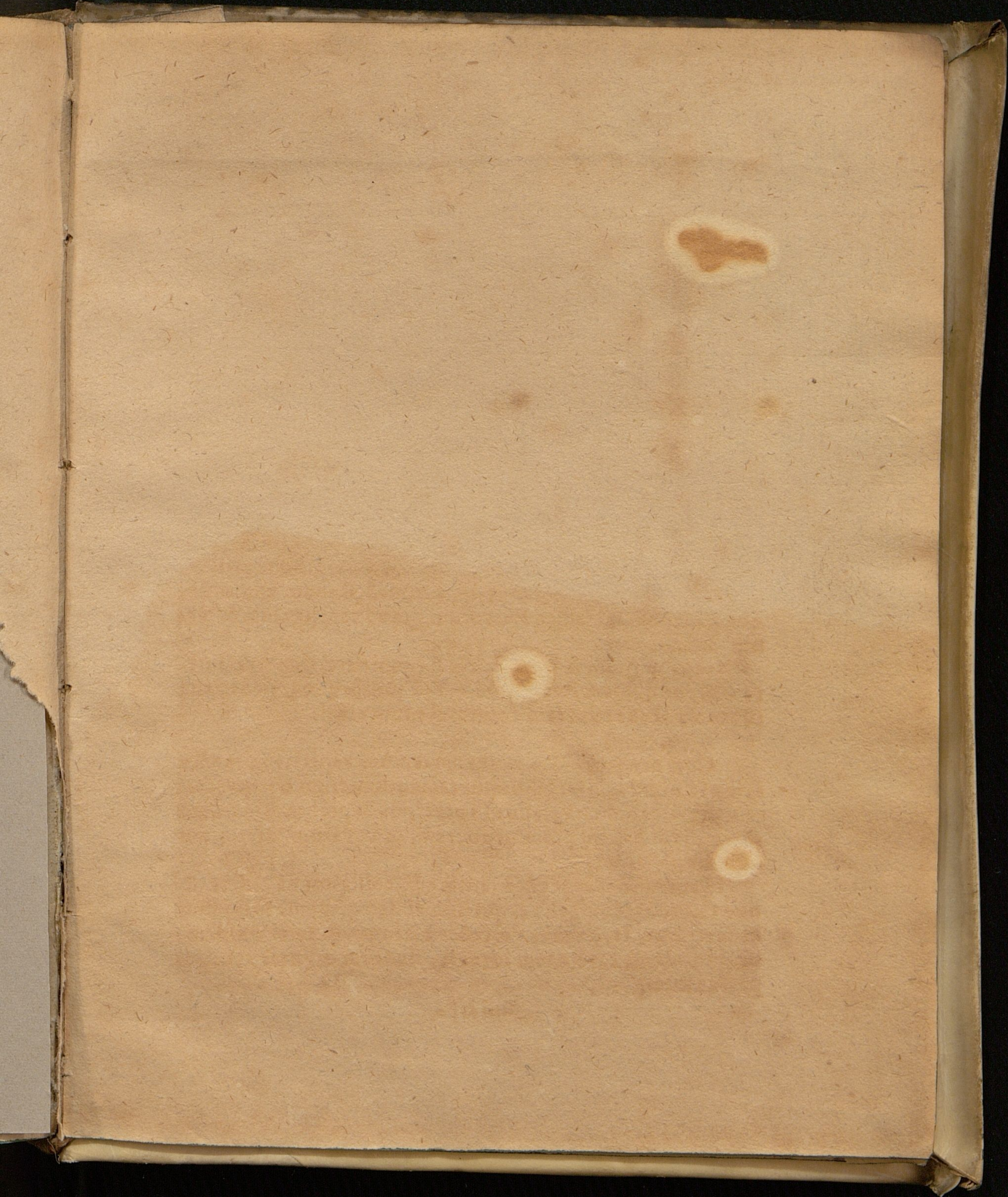
Faint, illegible text, likely bleed-through from the reverse side of the page.

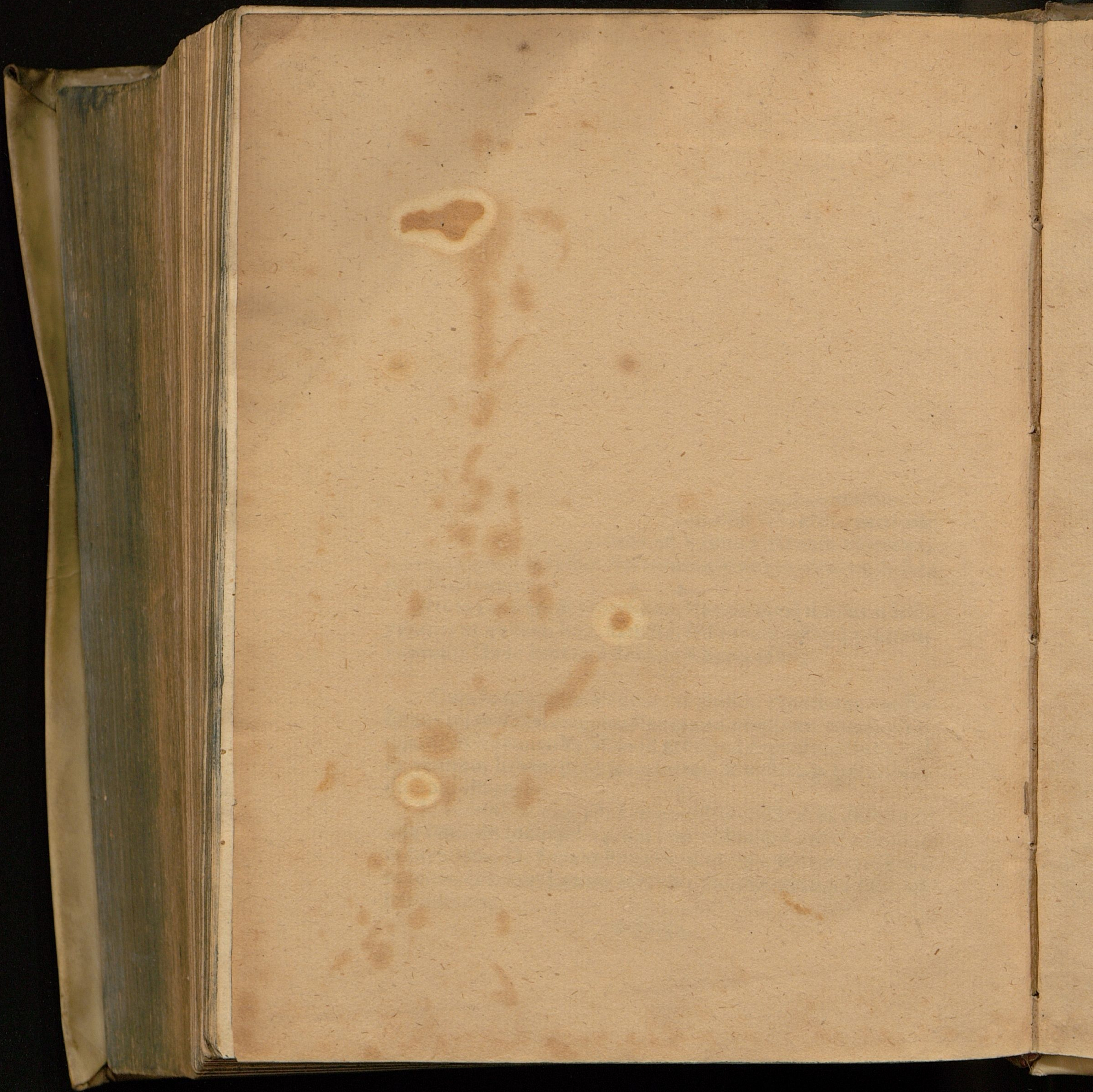
F I N I S

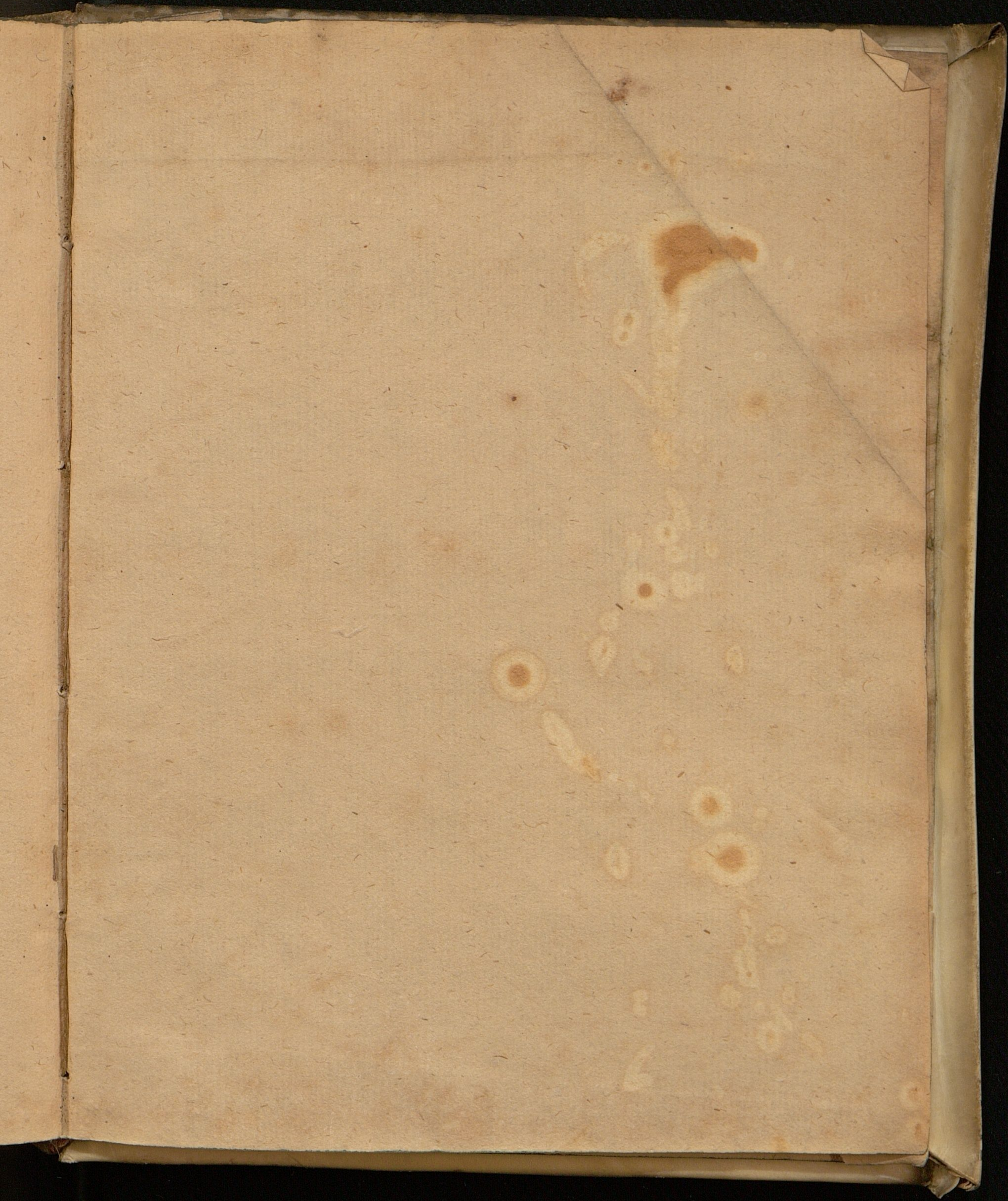


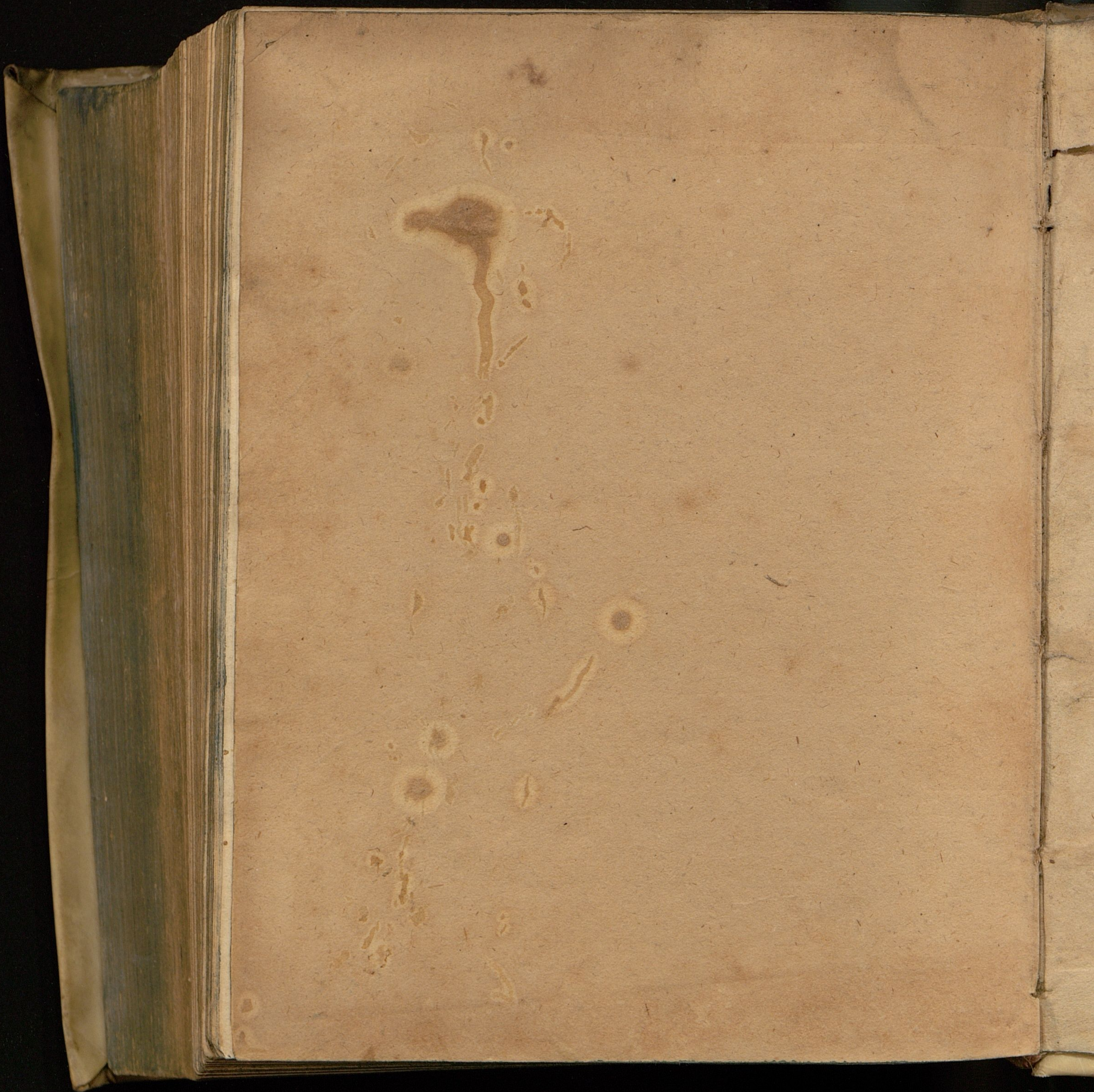












Ug 576

ULB Halle 3
004 814 231

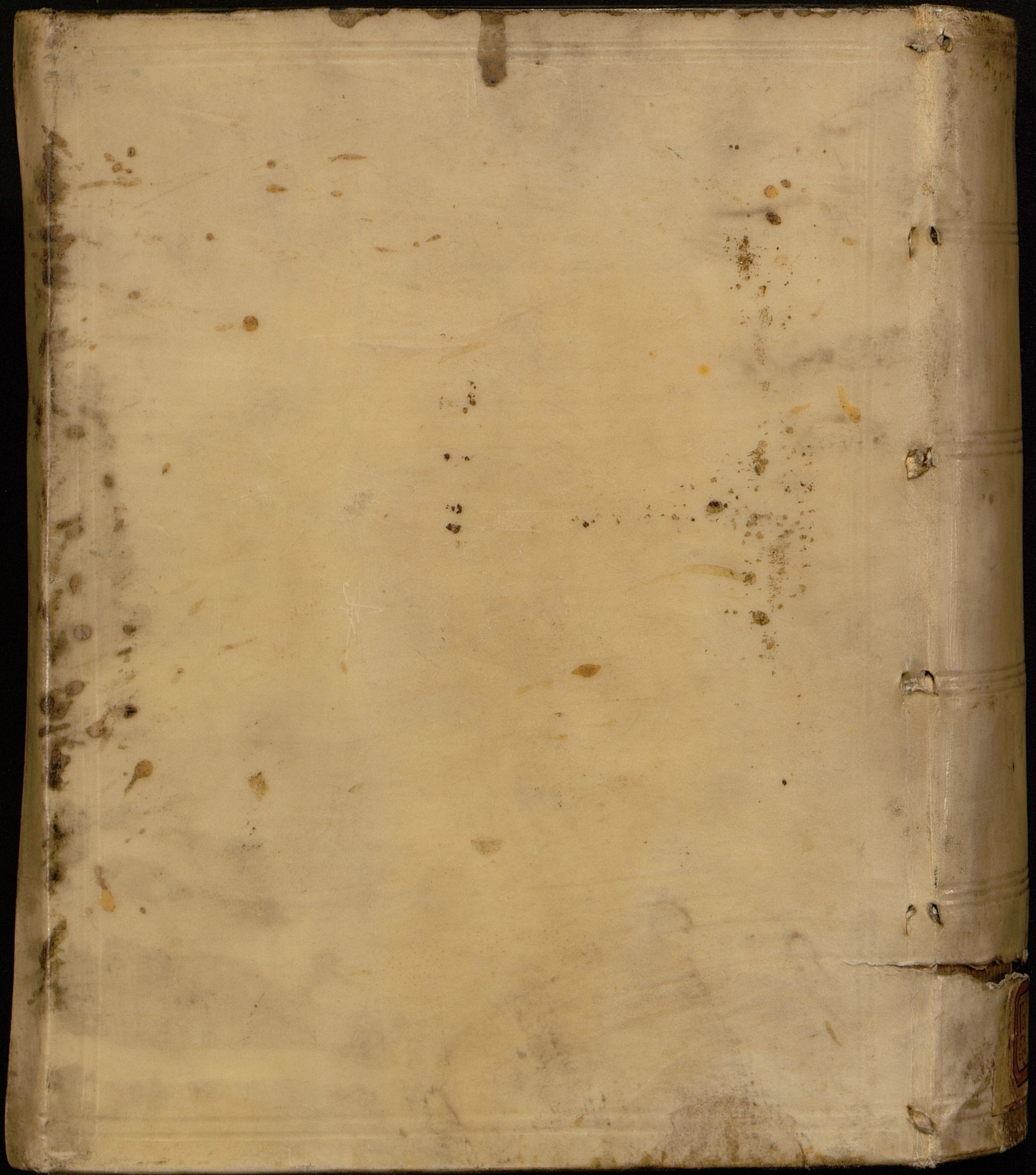


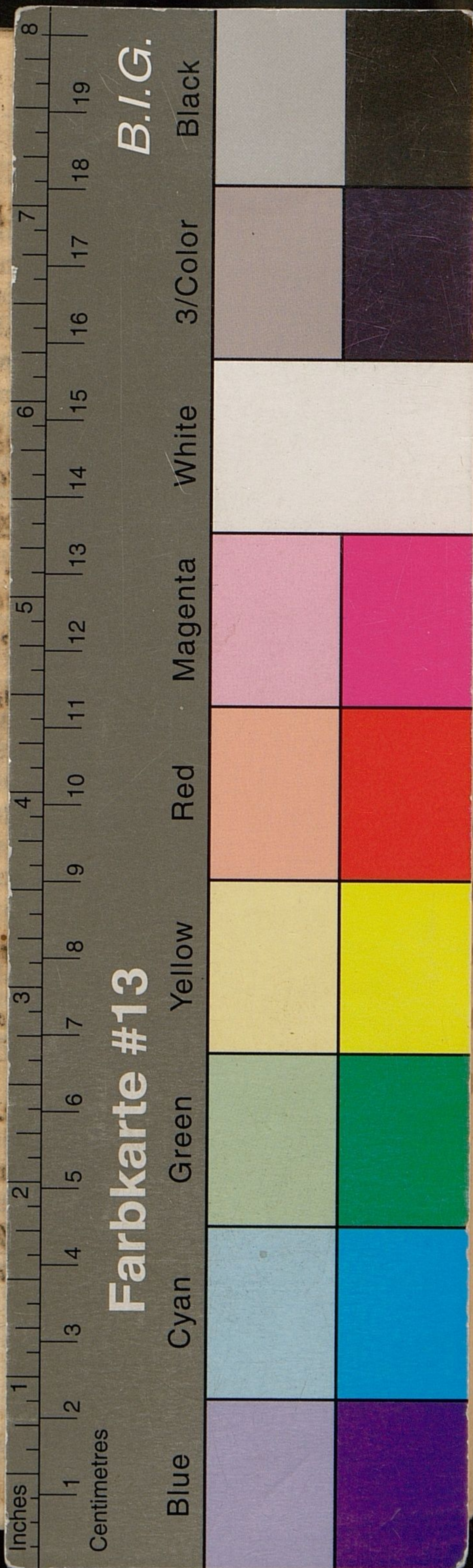
f

551

V077 m







POSITIONES MEDICÆ
De
PHTHISI,

Quas
D. O. M. A
Consensu Amplissimi Asclepiadei Ordinis
IN ILLUSTRIS ACADEMIA WITTEBERGENSI
PRÆSIDE
UIRO CLARISSIMO & EXCELLENTISSIMO,
DN. MAURICIO BLUMIO,
Philosophiæ & Medd. Doctore eximio,
Domino Fautore & Promotore suo omni obser-
vantia colendo

Exercitii gratia
Publico, placidoq; Auditorii Medici EXAMINI
subjicit

FRIDERICUS MOLLERUS
COLONIA-MARCH.

Ad diem 27. Maij, Anno 1626.



WITTEBERGÆ,

E Typographia CHRISTIANI THAM.
Acad. Typogr.