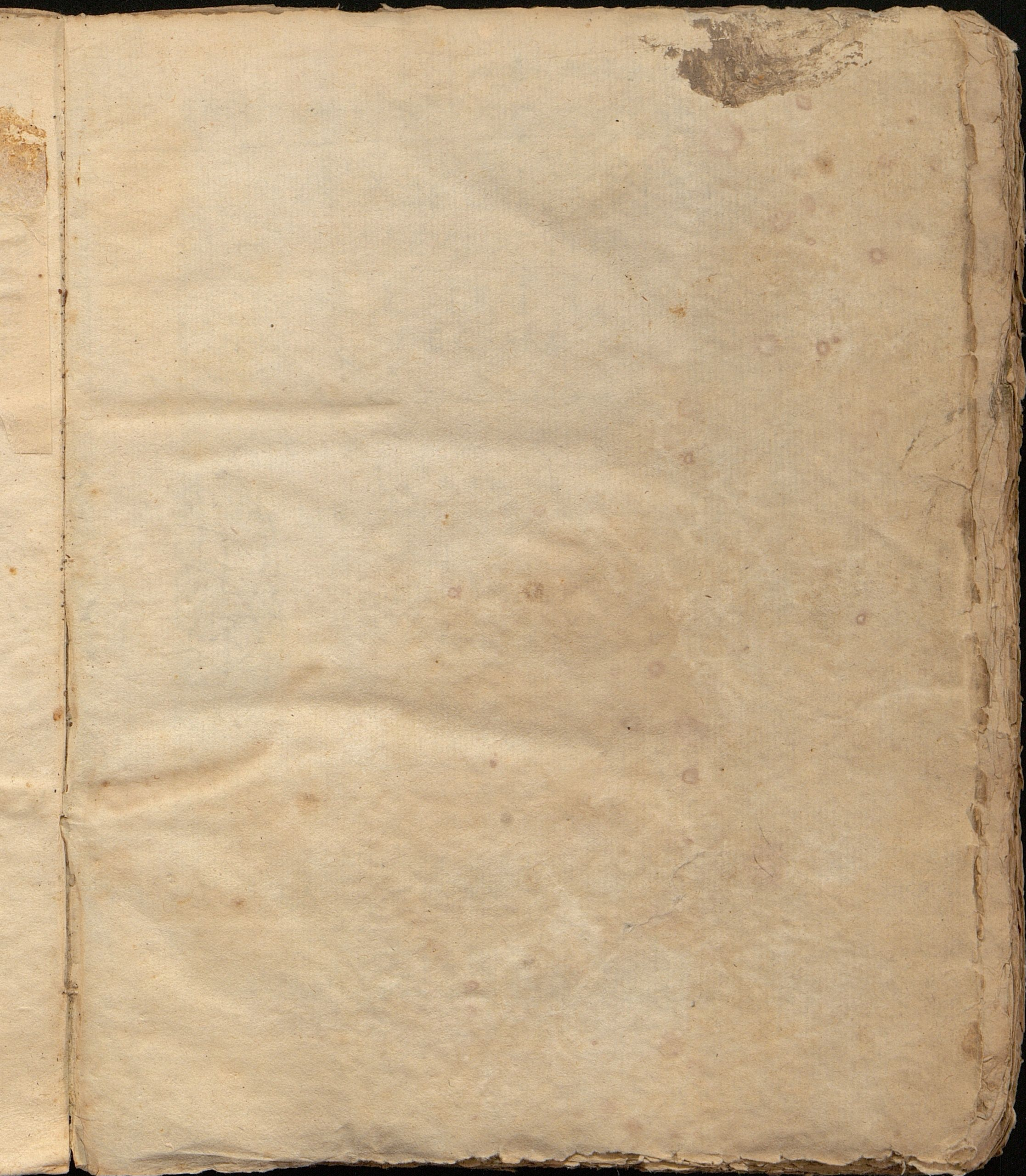




B









994<sup>1</sup>  
9m



23

EXERCITATIO  
M E D I C A  
TRIGESIMA QVARTA.

*In almâ Argentoratensium Aca-  
demiâ proposita:*

PRÆSIDE  
MELCHIORE SEBIZIO,  
Doctore ac Professore Medico:  
& Reipubl. Physico constituto.

*Respondente*  
M. JOHANNE JACOBO MEYERO,  
Argentoratensi.



ARGENTORATI,  
*Typis exscribebat Joannes Andrea.*

Anno M. DC. XXV.









## PROBLEMA I.

**A**N semen secundum maximam & præcipuã  
sui portionem à Cerebro spinaliq; medullã  
proveniat? Vnde derivetur semen, præceden-  
ti Exercitatione dicere cœpimus. Placet cœptã  
telam pertexere, & in materiam ejus inquirere  
ulteriùs. Erant, & sunt hodièq; nonnulli, qui  
maximam spermatis partem à cerebro & spinali medullã defluere  
asseverent. Placitum verò suum stabiliunt authoritate & ratio-  
nibus. Authoritas in promptu est Hippocratis l. περι γυνῆς: ubi  
non procul à principio bis dicit, à cerebro & spinali medullã non  
plurimam solum, verùm etiam optimam robustissimãq; seminis  
partem ad organa spermatica derivari. Adest & authoritas Po-  
lybij, qui, ut Aristoteles l. 3. hist. an. c. 2. refert, quatuor ve-  
narum paria deducebat à capite. Imò asserit, reliquos etiam natu-  
ræ interpretes venarum ortum capiti atq; cerebro acceptum tulif-  
se. At unde venarum origo, inde etiam materia spermatis. Con-  
tinent enim in se seminis materiam, sanguinẽ. Sed & testimonio  
Platonis atq; Alcmaeonis idem confirmant: quorum ille in  
Timæo semen definit ἀπόρροίαν τῆς σπινῆς μυελῆς, defluxum spinalis  
medulla: hic verò cerebri portiunculam semen statuit. Ratio-  
nes, quibus utuntur, sunt sequentes. I. quia semen colorem  
atq; substantiam cerebri & medulla dorsalis quadantenus refert.  
Vnde illud Aristotelicum l. 2. gen. an. c. mihi 5. aliis 7. ἢ τῆς γυν-  
νῆς φύσις ὁμοίως ἔχει τῆς ἐγκεφάλου. II. quia nimia Venus cum primis  
caput & oculos afficit. Oculos enim per Veneris exercitium po-  
tissimum affligi, patet ex problem. 1. 2. 3. & 33. sect. 4. Aristo-  
telis, nec non ex l. 2. de gen. an. c. 5. in fine. Cerebrum verò pa-  
ti, testis est Albertus Magnus, qui memorat, in dissecto salacis ac



libidinosi cujusdam histrionis capite exiguam cerebri portiunculam repertam esse. Et Hippocrates l. 2. de Morbis tabis dorsalis, quæ φθίσις νοτιάς illi vocatur, meminit: eamq; νεογάμοις καὶ φιλοκάγμοις, novis sponsis Veneriq; deditis, ob nimiam spermatis profusionem, accidere scribit. III. quia ab immodico coitu calvities contingit. Vnde Aristoteles l. 3. hist. an. c. 11. ait, neminem ante Veneris usum caluescere. Et Hippocrates aphor. 28. sect. 6. dicit, Eunuchos neq; podagrâ laborare, neq; caluos fieri. IV quia Hippocrates l. de aëre, aq. & loc. l. περὶ γονῆς & l. de loc. in hom. non procul à principio, docet, venas esse retrò aures, quas si quis secet, sterilitatem inferat. Quod ipsum quoq; Avicenna suo calculo l. 3. canon. fen. 20. tr. 1. c. 3. confirmat: motus ratione, quam Hipp. l. περὶ γονῆς adducit: quoniam plurima seminis pars à capite juxta aures in spinalem medullam descendat. Venis autem propè aures transversaliter dissectis, & cicatrice obductâ, via semini intercludatur. V. quia idem ibidem testatur, μακροκεφάλους apud Europæos generasse μακροκεφάλους, caluos gignere caluos: casios casios. Et libro de Morb. sacro, monet, Epilepsiâ laborantes producere epilepticos. Quæ omnia argumento sunt, semen à cerebro deciduum esse. Nos semen album atq; excoctû à cerebro secedere, & inde ad testes derivari pernegamus. I. quia tale nullum neq; in eius vasis, neq; in ventriculis, neq; in substantiâ unquam observatum. II. quia vasa nulla apparent, quæ à cerebro ad testes ferantur. III. quia semen corpus est præcalidum: quale à cerebro, quod frigidum, generari nequit. IV. quia semen suam albedinem demùm in organis spermaticis acquirit, venis scil. atq; arterijs seminarijs, corpore varicoso, testibus, & corporibus glandulosis, quæ dicuntur προσάται ἀδενοειδῆς. Hinc videmus, cruentum quandoq; semen excerni: cum scil. organa ista nimio Veneris usu adeò debilitata sunt, ut tamdiu materiam seminis cōtinere nequeant, donec perficiatur. Autoritates & rationes, quæ allatæ, nihil nobis persuadent. Nam ἀπορία refragatur Hippocrati, Polybio & veteribus qui venarum principium collocabant in capite. Verum venarum principium monstravimus Exercit. 19. problem. 6. & 7. Verum quoq; ponit Hippocrates

tes



tes l. *περὶ τροφῆς*: ut *credibile*, libellum *περὶ γυναικὸς* foetum ejus *minimè* esse. Platonis & Alcmaonis sententia obstant argumenta modo à nobis proposita. Prima ratio nihil solide probat. Nam & lac, & chylus, & pituita albi sunt coloris & substantia crassioris: neq; tamen à cerebro proveniunt. Secunda itidem parvi valoris est. Totum quippe corpus immoderatâ Venere enervatur: neq; tamè à toto semen fluit ad testes: velut præcedenti exercit. planum factum. Caput & oculos præ cæteris, partibus debilitari concedimus: sed inde sequi inficiamur, majorem melioremq; seminis portionem illine manare. Causa est alia. Cerebrum siquidem magis quàm alia membra afficitur, quia propter frigiditatem, humiditatem & mollitiem naturâ suâ debilius est. Deinde quia immensâ spirituum copiâ opus habet: idq; ob varias & multiplices actiones, quibus indefinenter est addictum. At spiritus nimia Venus exhaurit. Oculi verò propter eandem hanc causam infirmantur. Sunt enim in actione perpetuâ, & spiritus requirunt copiosos: quos, ut dictum, *συνεστία* conjugalis dissipat. Historia, quam Albertus Magnus de histrione venereo recitat, nobis quodammodo suspecta est. Etenim, si, ut Galenus com. 3. in l. 6. Epidem. t. 1. monet, nemo cerebro penitus consumpto vivere potest: certè nemo etiam benè valere, multòq; minùs histrionem agere, & Venere strenuè exercere poterit, eodem ita extenuato, ut exigua duntaxat illius particula supersit. Arbitramur ergò, *ἀνάλωσις* illam cerebri non omnimodam fuisse consumptionem & deperditionem: sed *μείωσις* solum, diminutionem quandam, quæ ei acciderit, quoniam cerebrū jugi & assiduâ seminis profusione siccius factum. Siccatum enim cerebrū minui solere, testis est Galenus loco jam citato. Frequenti autem concubitu tum corpus reliquum, tum etiam cerebrū areferi, & *ἀλωσις* monstrat: & consensus Philosophorum ac Medicorum docet unanimes: & ratio dicitur: quoniam sanguis, qui alimentum est totius, & proxima spermatis materia, enormiter vacuatur. Tabes dorsalis *ὀστέοις καὶ φιλολάγνοις* non fit, ob seminis à dorsali medullâ defluentis copiam: uti quidem Author libri 2. de morbis innuit: sed in genere, ob genitalis humoris profusionem immodicam. Dicitur dor-



salis, non quòd solum dorsum in eà extenuetur, & consumatur: sed quòd à jugi seminis per vasa spermatica transitu, quae ei dorso parti, quae lumbaris appellatur, incumbunt, & ob id lumbaria ab Avicennâ nuncupantur, originem trahat. Ab immodicâ & multa connubiali calvitie fit, non quòd semen à capite feratur ad organa ~~conspiciantur~~: sed quia totum corpus resiccatur: & consequenter etiam cutis capitis: ex quo capilli defluunt, nec amplius ob defectum materiae renascuntur. Scribit enim Galenus com. 3. in 6. Epidem. t. 1. se in commentarijs de temperamentis docuisse, neq; ex praeumida, neq; ex valde arida cute pilos enasci. Fit quoq; calvitie ista, quia semine supra modum excreto, cerebrum resiccatur, minuitur, collabitur, nec amplius attingit ossa syncipitis. Vnde necessum, ut haec etiam ossa aridiora evadant, & una cum ijs preten- sa cutis: sicq; capillorum suboriatur defluviu. Ita namq; Galenus habet in commento primi aphorismi sect. 3. lib. 6. epid. quo Hippocrates ait, si cutis adsit raritas, ventris esse densitatem, hoc est, aluum esse constipatam, quae parum, aut nihil deijciat. Si cutis adsit adstrictio, carniū fieri augmentum. Si ventris adsit ~~vāxωsis~~, torpor, hoc est, imbecillitas circa cibi concoctionem, omnium consequi turbationem, sive confusionem, vasorumq; immundiciem. Deniq; si cerebri adsit ~~ἀνάλωσις~~, consumptio, vel, ut Galenus interpretatur, ~~μείωσις~~, diminutio, calvitium & instrumentorum, nervorum scil. succedere ~~κατάρσις~~, attritionem, hoc est, infirmitatem, ita ut neq; benè sentire, neq; validos edere motus homo queat. Eunuchi propterea non fiunt calvi, inquit Galenus com. 6. aphor. 28. & com. 3. in 6. Epid. t. 1. quia cutim humidam habent. Calvis enim ea immodicè sicca est. Eadem temperatura humiditas causa est, quòd neq; mulieribus calvitie accidat, et si Venere utantur. Venas ponè aures quòd attinet, dicimus, Hippocratem per illas, aut venarum jugularium externarum, aut arteriarum carotidum ramos, qui tum alias capitis partes externas, tum etiam aurium regionem perreptant, intelligere. At rami quidem jugularium externarum cerebrum non attingunt; qui ergò semen inde excipere possunt? Rami verò carotidum nil commercij cum dorsali medullâ habent: multòq; minùs  
pro-



propagines de se ad vasa seminaria spargunt. Huc accedit, quod multis vasa illa circa aures vulnerentur, & cicatrice postea obducantur, qui nihilominus tamen prolificum semen generant. Et quæ quæso ratio diversitatis est, quod dissectis venis pone aures sterilitas accidat: præcisus autem alijs capitibus venis, & eâ præsertim, quæ frontis est, quæq; insignis & cerebro valdè vicina, eadem minimè inducatur? De causis similitudinis liberorum, & morborum hæreditariorum agemus suo loco. Nititur etiam argumentum ultimum falso principio, quod præcedenti Exercitatione ex Aristotele confutavimus. Non enim semen ab omnibus & singulis corporis particulis deciduum est. Aliàs enim μακροκέφαλοι semper μακροκέφαλοι: calvi calvos: casij casios: epileptici epilepticos procreant: quod tamen falsum esse, experientia docet.

II.

An feminis materia ab iis duntaxat partibus demittatur, quæ sunt manifestiores & evidentiores: hoc est, quæ majoris sunt ponderis atq; momenti, quàm reliquæ? Non videtur. I. quia in quibusdam tales partes desiderantur, qui tamen liberos procreant perfectos. Testes sunt ij, quibus vel manus, vel pedes, vel aures amputata. II. quia nulla dari potest diversitatis ratio, cur hæ partes aliquid materiei ad generationem conferant: illa v. nihil: cùm tamen, quantum ad actiones naturales, omnes videantur pari passu ambulare. III. quia cùm partes, quæ pro principalioribus habentur, plurimæ sint, copiosum admodum semen colligeretur. At quod effunditur, modicum est. Itaq; vim ad generandum perfectum sætum non haberet: quoniam materiã à singulis illis partibus non acciperet.

III.

Num materia feminis ex omnibus similaribus partibus sæcernatur: non quidem ex unoquoq; vel osse, vel nervo, vel venâ, vel arteriâ, vel cartilagine &c. sed ex aliquo tantum osse, aliquo nervo, aliquâ cartilagine, aliquâ membranâ &c. Aristoteles l. 1. gen. an. c. 18. negat, semen à similaribus tantum partibus conferri, hæc motus ratione: quoniam liberi parentibus similes magis sunt formâ dissimilarium, quàm simili-



similarium partium. Licebit nobis addere & istam: quia nulla dari posset diversitatis ratio: cur hoc v. g. os aliquid ad generationem suppeditaret: illud v. nihil: cum omnia tamen ossa eandem formam habeant, & unius ejusdemq; sint speciei.

I V.

Nunquid seminis materia à tribus duntaxat corporis nostri principiis proficiscatur: Cerebro, Corde & Hepate? Seminis materia proxima sanguis est: isq; partim arteriosus, partim venosus: id quod ex vasis apparet spermaticis: quorum duo sunt arteria: duo verò vena. Atqui arteriosus sanguis provenit à corde, quod secundum Hippocratem est  $\rho\iota\zeta\omega\sigma\iota\varsigma\ \tau\omicron\upsilon\upsilon\ \alpha\sigma\eta\lambda\iota\omega\upsilon$ : venosus autem ab hepate prodit, quod juxta eundem  $\rho\iota\zeta\omega\sigma\iota\varsigma\ \epsilon\sigma\tau\ \tau\omicron\upsilon\upsilon\ \beta\lambda\epsilon\phi\omega\upsilon$ . Itaq; si de remotà seminis materiâ loquere, rectè cor & hepatis seminis materiam subministrare dicuntur. Et cor quidem non tantum humidam præbere dicitur materiam: verum etiam spirituosam: quia semen spiritibus est imprægnatum vitalibus: quorum  $\epsilon\sigma\tau\ \alpha\sigma\eta\lambda\iota\omega\upsilon$  cor statuitur. Quid autem cerebrum largiatur, haud ita clarum est. Si dicas largiri sanguinem, quæro, per quos canales? Nulli enim à cerebro tendunt ad testes. Et interior cerebri medulla venis, quæ sanguinis aliàs vehicula sunt, carere dicitur ab Anatomicis: id quod & ocularis inspectio verum esse docet. Quod si spiritum præbere animalem asseras, objicient fortè quidam, nil eo semini opus esse: sed tantum calore & spiritu vitali, tanquam organis formantibus: animæ facultate plasticâ, tanquam efficiente & formante principali: deniq; crassamento seminali, tanquam materiâ. Verum cerebrum subministrare istum spiritum concedi potest: quoniam ob exquisitum genitalium instrumentorum sensum nervi adsunt, spiritus animalis vectores: qui etsi in primâ conformatione necessarij minimè videantur: tales tamen sunt partibus formatis.

V.

Quæ ergò tandem seminis materia? Ex dictis constat, varias esse de seminis materiâ opiniones: præsertim v. de fonte, unde illa dimanat. Hippocrates enim statuit, deciduū esse semen à toto, omnib; illius partibus. Quod ut melius intelligatur sic  
qui-



quidam eius sententiam interpretantur. Cum natura, sua conser-  
vationis avidissima, nutritionem & generationem unice intendat,  
tam opipare liberaliterq; quamlibet ali partícula curat, ut ad sa-  
turitatē nutrita semper aliquid abundet ac superfit, ex quo similis  
alia generari queat. Hoc autem semen esse ajunt: non quidē jam  
perfectum & absolutū, sed rude duntaxat & inchoatum: delinea-  
tionē, signaturā & adumbrationem omnium partium in se com-  
plectens: ac propterea in futura speciei continuationē ac perpetui-  
tatem cumulat. Residuū enim istud, quod etiam excrementi no-  
mine designatur, concoctione & alteratione simile quodammodo  
partibus, à quibus decessit, fieri: earū vim, naturam ac conditio-  
nē redolere, vicarij tenere locū, easq; ab interitu vindicare: vel,  
quod idē, tali præditum esse potestate, ut actu fieri possit pars ea, à  
quā fluxit. Provenire ergo seminis materiā à concoctione tertiā:  
indēq; per venas & arterias spermaticas à testibus attrahi, & in  
verū, perfectum absolutūq; semen converti. Verū hac opinio  
multis argumentis Aristotelicis, quæ præcedenti exercitatione  
proposita, refutari potest. Veteres nonnulli materiā seminis iti-  
dem à toto provenire statuebant: sed illud non pro excremento, ex  
singularū partium nutritione resultante: verū pro colliqua-  
mento, quod motu & agitatione in solo congressu connubiali dif-  
fluat, & à toto corpore in vasa spermatica cōcedat, habebant. Quæ  
sententia à Philosopho l. 1. gen. an. c. 18. est damnata: & hac  
insuper ratione damnari potest: quoniā & in virorum, & in fe-  
minarū vasis spermaticis semen collectum ante coitū deprehendi-  
tur. Non ergo demum in actu venereo ex singularū partium sub-  
stantiā per motū & agitationē secedit, & eliquatur. Sunt, qui  
Avicennæ fuisse opinionem dicant, semen formari quidē in  
testiculis: ejus autem materiā, tum humidā, tum spirituosam, à  
tribus proficisci corporis nostri principiis, Cerebro, Corde & He-  
pate: idq; perpetuò & semper: à reliquis autem particulis etiā ali-  
quid in hos fontes resudare: at non semper: hancq; causam esse,  
quod fœtus in partibus principalibus perpetuò parentibus respon-  
deat: in cæteris non itē: sed modo in hoc: modo in alio membro. Ve-

B

rūm



rūm num ita senserit Avicenna, ignoramus. Haecenus enim placitū istud apud eum legere minimè licuit. Legimus autē l. 3. can. fen. 2 l. tr. i. c. 8. eum Hippocrati subscribere, & semen proficisci ab omnibus membris: à sanis sanū: ab infirmis infirmū, docere. Sed esto: ita Avicenna senserit: petimus tamen vobis dari causam diversitatis, cur materia seminis prodeat à principijs corporis semper: à reliquis partibus non semper? Est qui tradit, credidisse Aristotelē, duo generationis principia, semen viri & menstruū foemina, gigni in corde, à quo priusquam descendant ad partes seminarias, distribuātur per venas & arterias in corpus, ut à membris mutantur & alterentur, & similia quodammodo facta ad organa generationis confluant. Prius inde probat: quia necesse est, ut semen producturū simile parenti proveniat vel ab omnibus partibus, vel ab unā, quae totius vicem gerat, quale est Cor. Præterea, quia utrumq; principium, excrementū, sive superfluitas sanguinis est. Itaq; quod agens sanguinē gignit, id etiā ambo eius excrementa, semen scilicet & menstruū producet. Posterius ex eo confirmat: quoniam semen magis elaboratū est, quàm sanguis. Hanc autē elaborationē non à corde accepit, quod solum sanguinē generat. Ergo ab alijs partibus. Et si sanguis non ad singulas partes accederet, qui fieri posset ut membra natorum similia essent membris parentū? Hæc ille. Quæ licet non uno in loco apud Aristotelem reperiantur omnia: ex pluribus tamen, demonstrari facile potest, hanc illius sententiā esse. Nam l. 1. de gen. animal. c. ultimo, quod alij in 4. dividunt: nimirum in 20. 21. 22. & 23. itēmq; l. 2. de gen. an. c. 4. duo statuit generationis nostræ principia: alterū agens, sive efficiens, semen viri: alterū patiens, sive materiale, foemina menstruū. Libro 3. hist. c. 19. & l. 2. de part. anim. c. 1. nec non l. 3. de part. an. c. 4. multisq; alijs in locis scribit, sanguinē, qui secundum eundē l. 4. de gen. anim. c. 8. & seminis, & lactis, & menstrui materia est, in corde gigni asseverat. Quod autē materia seminis ad singulas partes accedat, ijs similis fiat, & in verū semen vertatur, tandēmq; ad vasa seminaria undiq; descendat, ex sequētib; locis patet. Nam l. 1. de de gen. an. c. 18. dicit, semen, non, ut veteres  
opi-



opinabatur, ex toto secedere: sed ad singula mēbra accedere & quī-  
dē accedere ulimū, ultimūq; alimenti, quale secundū ejusdem placi-  
tū l. 1. gen. an. c. 19. & l. 2. de gen. an. c. 5. sanguis est, excrementum  
esse, idq; simile. Vt enim, inquit, pictorib; sepe numero aliquid av-  
d  $\sigma\epsilon\iota\kappa\epsilon\lambda\alpha$ , hoc est, purpurisi, remanet, simile illi, quod consumpserūt:  
ita in nutritione partium aliquid superesse solet alimēti, quod si-  
mile ei, quod in earū substantiā conversum. Est autē, ut hoc obiter  
addamus, avd  $\sigma\epsilon\iota\kappa\epsilon\lambda\omicron\nu$ , purpurisū, secundum Plinij mentē l. 35. c. 9.  
preciosum coloris genū, ex cretā argentariā, purpura succo ine-  
briatā, factum. Eo & pictores utuntur, & muliercula purpu-  
reum genarum colorem sibi conciliant. Libro 4. de gen. an. c. 19.  
ait, semen excrementum esse ultimi alimenti. Vltimum autem  
esse, quod in unamquamq; partem feratur. Hinc quod generatum,  
simile esse ei, quod generavit. Nil enim referre, ab unaquaq;  
parte profiscatur, an ad unamquamq; accedat. Libro 1. de gen.  
an. c. mihi 19. dicit, semen excrementū esse alimenti sanguinei,  
quod ultimum in membra digeratur: & quidem vim magnam eā  
ob rem obtinere. Idem ibidem: sanguinis sinceri & salubris se-  
cessionem posse resolvere: utq; filij parentibus similes sint, rationē  
exigere. Simile quippe esse quod ad partes accessit ei, quod rema-  
net. Proinde semen manūs, aut faciei, aut totius animalis, esse  
manum indefinitā, aut faciem, aut animal totum indefinitū. Et  
quale quodq; illorum actū est, tale semen esse potestate, aut cor-  
pulentia suā, aut  $\delta\upsilon\upsilon\acute{\alpha}\mu\epsilon\iota$ . Libro 1. de gen. an. c. 18. docet, semen  
partem aliquam esse excrementi utilis. Vtilissimū autem esse, quod  
ultimum, & ex quo jam quodq; membrum generetur. Libro 2.  
de gen. anim. c. 4. monet, decessionem seminis non aliter quā  
ceterorum excrementorum fieri solere. Ferri enim unumquodq;  
suum in locum, non vim spiritu inferente, non aliā ejusmodi causā  
cogente, ut quidam à testibus trahi modo cucurbitularum medici-  
narium per vim spiritūs opinantur: quasi fieri possit, ut, nisi vis  
inferatur, aliò tendat excrementum alimenti humidi, siccive.  
Sententia ergo Philosophi eadem ferè est cum Hippocratis:  
materiā scil. seminis esse sanguinē: hunc generari in corde: inde



ferri per venas atq; arterias ad partēs singulas: in ijs mutari, ea-  
rumq; naturā & conditione imbui, portionēq; illis assimilari,  
& quae superfluit, tandem sponte suā, nullā parte, vel trahente,  
vel expellente, à singulis membris, quae tale excrementum suā in  
nutritione collegerunt, ad vasa seminaria derivari. Verūm  
nos in eā multa desideramus. Primū enim negamus, omnē  
sanguinem fieri in corde. De arterioso quidem hoc concedimus:  
venosum autem & alimentariū in hepate generari dicimus: idq;  
propter rationes Exercit. 10. problem. 5. adductas. Deinde  
inficias imus, illum solummodo sanguinem, qui in corde genitus,  
materiā seminis esse. Nam & venosum concurrere vna ostendunt  
spermatice, quarum dextra à trunco vena cavae descendens: si-  
nistra verò à venā emulgente sinistri lateris ortum ducit. Tertio  
dicimus, si absurda veterum est opinio, qui semen ex toto corpore,  
& qualibet illius parte secerni crediderunt, quemadmodum  
Aristoteles ipse l. 1. gen. an. cap. 18. pluribus argumentis pro-  
bat, adsurdam quoq; hanc Aristotelis esse: quoniam ipse quoq;  
semen à toto prodire asserit: quanquam ratione diversā. Vete-  
res enim putabant, semen colliquamentum esse, & de partium sin-  
gularum substantiā decedere: Aristoteles autem id excrementū  
solum alimenti ultimi singulorum membrorū esse credit. Quarto,  
posito, neq; tamē concesso, proficisci semen à toto, singulisq; eius par-  
tibus, falsum tamen videtur, illud sponte suā, nullā vi externā,  
vel expellente, vel attrahente, ad seminaria organa concedere.  
Etenim nisi semini quādam tribuas, causam nullā  
dare poteris, cur à distantissimis, etiam ab infimis particulis, ad va-  
sa tantū spermatice, non alia, confluat? Deinde, si excremen-  
tum est, uti quidem Aristoteles id passim definit, molestum nu-  
tritum erit partibus, si non qualitate, quia excrementum est utile,  
saltem quantitate, quia abundat. Si hoc, sanè à singularum par-  
tium expultrice facultate ejicietur. Quinto, causa seminis effi-  
ciens non in partibus alijs, sed in vasis spermatice, & imprimis in  
testibus latitare videtur: quemadmodum infra cū dē demon-  
strabimus. Quapropter magis nobis Galeni arridet sententia:  
qui



qui efficientem seminis causam præcipuè testibus ascribit: materiam autem duplicem agnoscit sanguinem: arteriosum & venosum: quorum is in aorta, hic verò in vena cava trunco descendente, qui organis spermaticis vicinus, continetur. Differt ergò hæc Galeni sententia à veterum in duob. causarum generibus; efficiente scil. & materiali. Veteres ponebant efficientem causam in singulis partibus. Galenus in vasis spermaticis, quæ præparationi, elaborationi, perfectioni, delationi & asservationi seminis sunt destinata. Veteres materiam seminis dicebant vel alimentum, quod partibus singulis sit superfluum: ut Hippocrates & Aristoteles: vel colligatam singularum partium substantiam: quæ coitûs tempore in vasa spermatica derivetur: ut illi, quorum Aristoteles I. gen. an. c. 17. meminit: & contra quos c. 18. prolixè disputat. Galenus illum sanguinem proximam materiam credit, qui vasis spermaticis finitimus: qualis est, qui in trunco aortæ & vena cava continetur.

#### V I.

Quomodo Galeni stabiatur sententia de seminis causâ materiali? Diximus, Galenum velle, proximam seminis materiam sanguinem esse eum, qui vasis spermaticis est vicinus. Hoc enim facile ex l. I. de Sem. c. 12. & l. 14. de us. part. c. 10. probari potest. Intelligendus autem sanguis est uterq., arteriosus & venosus. Propterea. 4. sunt vasa spermatica, præparantia dicta: duæ arteriæ, à trunco Aortæ descendentes prodeuntes: totidémq., vena, quarum dextra, uti dictum, è trunco vena cava: sinistra verò ex emulgente sinistra emergit. Hæc vasa aliquousq. sunt dirempta: in progressu verò copulantur, ut ex duobus vasis unum fiat, & ex duplici sanguine unus constituatur, proxima & immediata spermatis materia. Quod autem sanguis vasis spermaticis vicinus seminis sit materia, quatuor sunt, quæ fidem faciunt. I. quia is, qui recens in vasa spermatica influxit, neque aliquam adhuc muta-



mutationem in ijs est passus, & colore, & substantiâ, & odore, & alijs qualitatibus similis est illi, qui in venâ cavâ & aortâ continetur. Iudex & arbiter sit sensus, non tantum in defunctis: sed etiam in vivis corporibus. Nam qui immoderatiùs Venere utuntur, loco seminis sanguinem emittunt. Quid ita? Quia adedò vasa seminaria debilitant, ut sanguinem in semen verum convertere nequeant. Exit ergò talis ferè, qualis erat in venis & arterijs. II. quia anatome docet, à vasis spermaticis virorum, maximè vero à venis spermaticis, graciles prodire surculos inq; particulas quasdam lumbares, & peritoneum tunicâsq; testem ac vasa hac ambientes distribui. A mulierum verò propagines abire, & ad testes, & ad uteri fundum. Quem quaso in finem? Sanè ut partes hasce nutriant. At nutrire non possent, neq; ad eas ferrentur, si semen à singulis membris acceptum, eorumq; naturâ & conditione jam imbutum, continerent. Quod enim ultimi alimenti excrementum est utile, & propagationi speciei deputatum, quale semen est, id nutritionis gratiâ partibus minimè communicatur: ne natura suo fine frustretur. III. quia si seminis materia non à vasis, organis genitalibus vicinis, sed undiquaq; à toto corpore omnib; illius partibus deflueret, profectò maxima seminis copia colligeretur: quoniam partes numero sunt plurimæ: quadam etiam quantitate magnæ. At pusillum est, quod in vasis spermaticis cernitur. Deinde manci mancos perpetuò generarent: quia à qua parte nulla seminis materia proveniret, illius similis generari non posset. At antecedens ipse quoq; Philosophus I. de gen. an. c. 18. negat. Tertio, liberi semper similes essent parentibus: quod ipsum tamen idem ibidem improbat. Quarto, quia materia generationis, ab Aristotele quidem tradita, non nisi per venas & arterias ad organa genitalia confluere potest. At venas & arterias multæ partes non habent: cujusmodi sunt nervi, ligamenta, quadam ossa, cartilagine omnes, tendines musculorum, cornea, vitrea, retina & aranea oculorum tunica, &c. Itaq; aut nil seminis ab illis decederet, & sic neq; generarentur: aut materia seminis non à

partibus



partibus singulis: sed duntaxat à venis & arterijs, ùsque majoribus, quae vicina sunt instrumentis genitalibus, descendet. IV. quoniam Anatome duas nobis venas spermaticas monstrat: dextram à trunco vena cava: & sinistram ab emulgente ortam. Dextra sanguinem testi dextro adfert purum & defacatum: sinistra testi sinistro aquosum & serosum. Ratio diversitatis est: quia sanguis in trunco vena cava cōtinetur purus & sincerus: in emulgente verò multo sero perfusus. Vnde & dexter testiculus ἀρρῖνογῶν & masculorum genitor, dicitur: quia materiam accipit puram & sinceram: sinister verò δουληγῶν, foeminarum sator: quoniam materiam haurit frigidam & aquosam. Ex quo perspicitur, materiam seminis non esse aliam, quàm sanguinem organis spermaticis vicinum.

## VII.

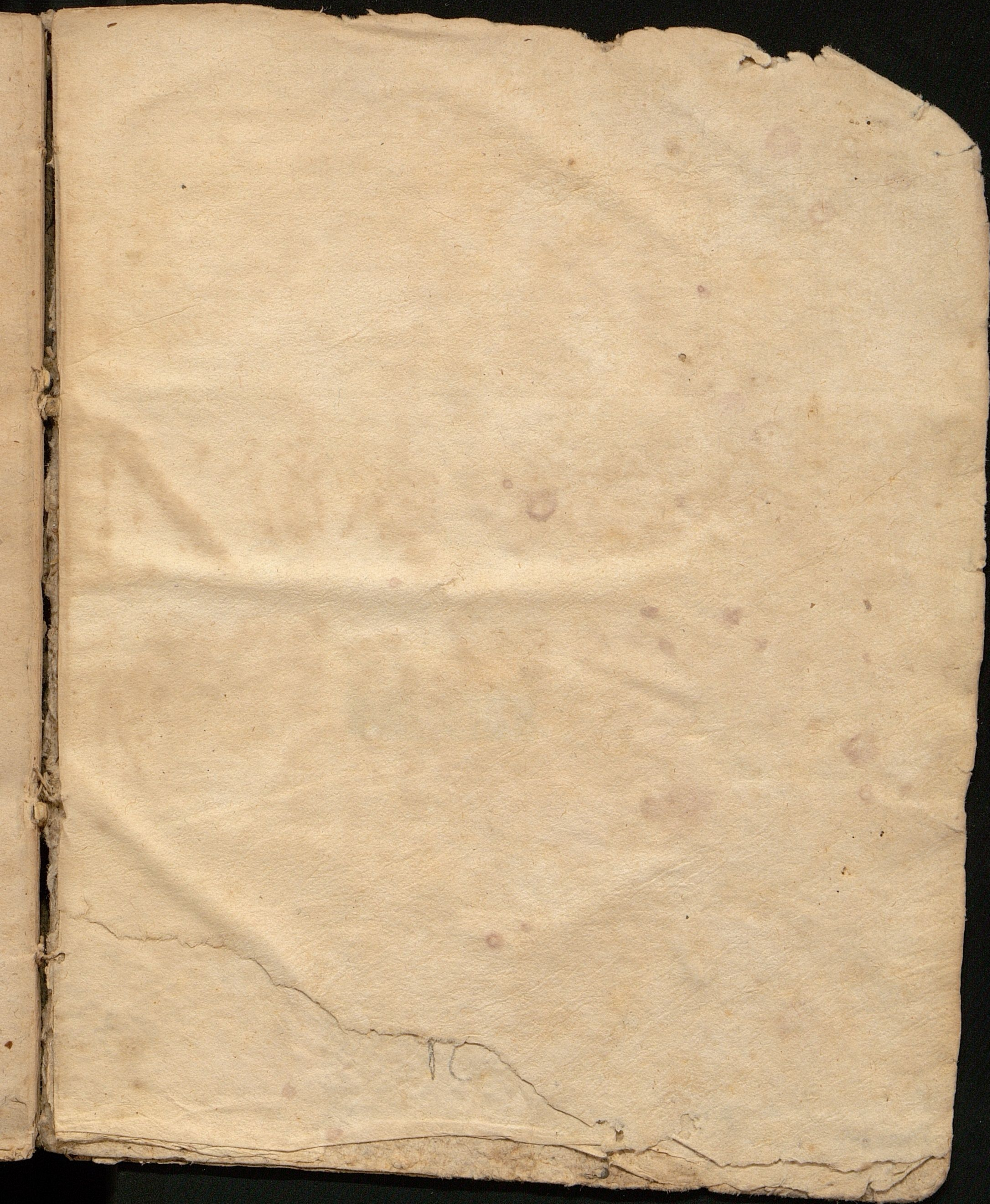
Quomodo Galeni confirmetur opinio de seminis causâ efficiente? Quemadmodum veteres materiam seminis in singulis locabant partibus: ita singulas quoque partes principia seminis efficientia statuebant. At Galenus docet, vim σπερματοποιουμένην solis inesse vasis seminarijs, præcipuè verò testibus. Patet hoc ex c. 10. l. 14. us. part. & capitibus 6. posterioribus l. 1. de femine. Suam verò sententiam Galenus duplici ratione probat: unâ à qualitatibus seminis: alterâ à structurâ vasorum spermaticorum petitâ. Nam in quibus organis verum semen, suis qualitatibus & proprietatibus instructum, apparet, in ijs seminis est officina & causa effectrix. At in vasis spermaticis tale apparet: scil. album, crassum & lentum. Album quidem, quia tunica vasorum spermaticorum & ejaculatoriorum, nec non substantia corporis varicosi, testium, & prostaticarum glandulosorum alba est. Omne enim alterans materiam, quae alteratur, sibi assimilât. Crassum verò & lentum, quia concoctio fit incrassando. Ergò. Deinde ubi plexus & gyri, sive anfractus sunt vasorum: ibi generatio & concoctio novae alicujus materiei celebratur. Faciunt enim secundum Galenum l. 4. us. part. c. 13. angustias, laby-



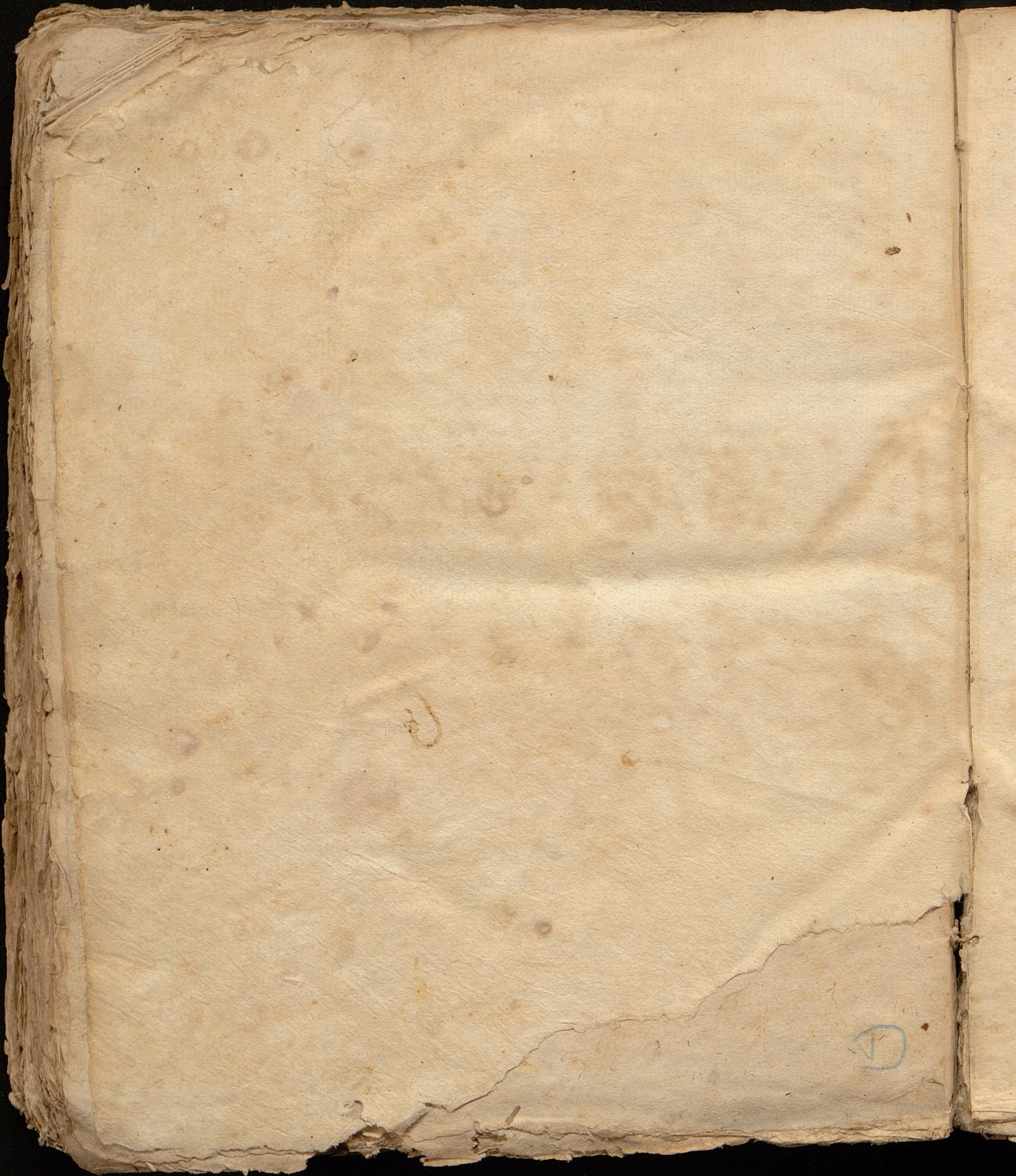
labyrinthos & difficiles exitus, quò materia contenta diutius  
immoretur, perfectiusq; concoquatur. At in vasis spermaticis  
sunt plexus. Ergò. Minorem Galenus probat ex Anatome.  
Etenim vena & arteria spermatica non recto itinere ad testes  
descendunt: sed instar capreolorum & hedera variis modis in-  
voluta. Vnde ab Anatomicis vasa appellata sunt hederaria &  
capreolaria. Observandum autem, vasa hac in sexu fœmineo  
pluribus donata esse anfractibus, quàm in masculeo. Ratio di-  
versitatis est: quia breviora sunt frigidioraq;. Itaq; via brevi-  
tas, & complexionis frigiditas anfractuum & gyrorum mul-  
titudine compensanda erat: ut in illis angustis & labyrinthis  
semen diutius detineretur, exquisitiorémq; adipisceretur con-  
coctionem. Hisce Galeni rationibus tertiam addimus. Vbi  
maximus est vasorum spermaticorum apparatus, ibi est officina  
& vis generatrix seminis. At in imo ventre tantus est  
eorum apparatus. Ergò. Minor probatur: quia infra renes pri-  
mùm sunt vasa spermatica duo: scil. duæ venæ totidémq; ar-  
teria: quæ seminis materiam adferunt & præparant: unde  
sanguis in ijs contentus albicat. Deinde corpora varicosa, επι-  
διδυμίδες dicta, quæ allatum semen magis elaborant. Tum testes,  
qui semen planè perficiunt: quam ob causam exquisitè album,  
crassum & viscosum in cavernosâ porosâq; eorum substantiâ  
conspicitur. Quarto vasa deferentia, sive ejaculatoria, quæ  
absolutum perfectumq; semen ad locum consuetum adducunt.  
Ultimò prostata glandulosa, qui semen excipiunt, &  
usq; ad tempus excretionis asservant.

F I N I S.











01 A 6570

ULB Halle 3  
002 937 867

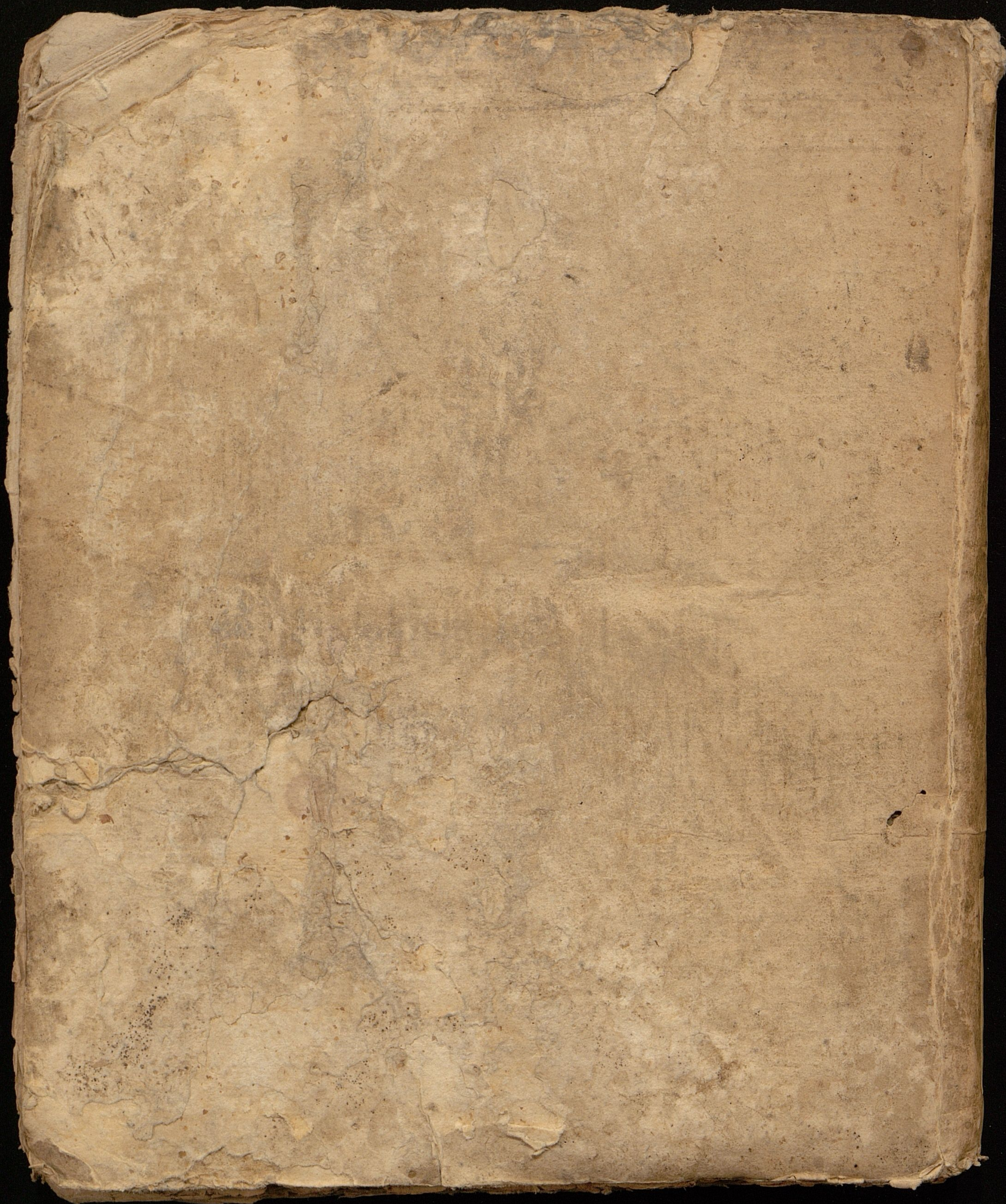


12 13

10/17

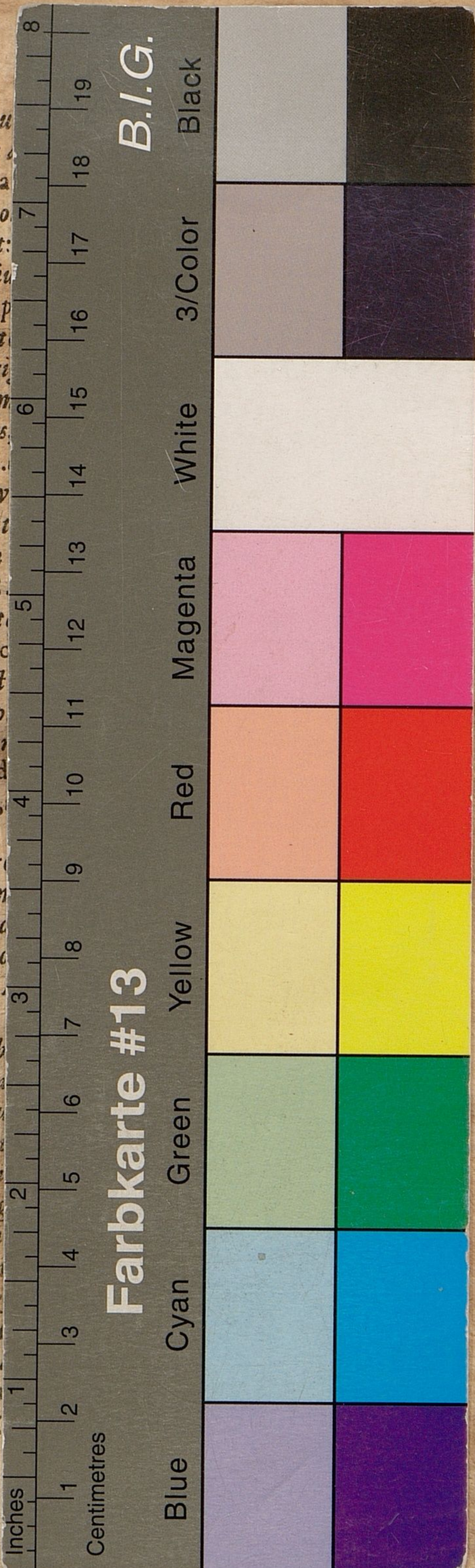








ffet cu  
e filiã  
allata  
rea vo  
ccidit:  
partiu  
velut p  
quent  
q<sub>3</sub> fri  
otissim  
rtibus.  
ast 4.  
oria v  
urant  
rtein  
c. 18.  
gri at.  
r. Ac  
ua est  
ibet p  
embri  
es eod  
bore,  
modo  
liber  
r form  
mus, c  
n & c  
dat.  
rtiũ  
duab  
tris, ca  
nsequ  
iam  
fema  
rus, ag  
ovo: i  
urden  
conce  
dam  
labor  
adam  
F I



B.I.G.

Farbkarte #13

23



EXERCITATIO  
M E D I C A  
TRIGESIMA QVARTA.

*In almã Argentoratensium Aca-  
demiã proposita:*

PRÆSIDE  
MELCHIORE SEBIZIO,  
Doctore ac Professore Medico:  
& Reipubl. Physico constituto.

*Respondente*  
M. JOHANNE JACOBO MEYERO,  
Argentoratensi.



ARGENTORATI,  
*Typis exscribebat Joannes Andrea.*

Anno M. DC. XXV.

