

05

A

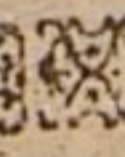
1203



F

M

J



Q. D. B. V.

PEREGRINATIO
D. PAULI TRANS-

MARINA
Geographicè descripta,

&
In Alma Leucorèa

P. P.

à

M. FRIDERICO CHRISTIANO
BÜCHERO,

Schlib. Saxon. Ord. Phil. Adjunct.

PRÆSIDE,

&

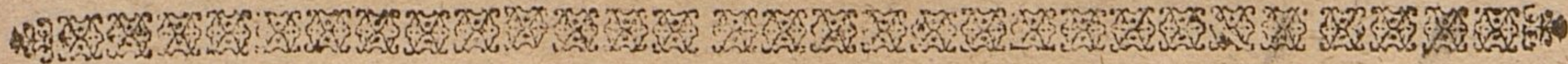
JOH. GEORG. MEISNERO,

Witteberg.

RESPONDENTE,

D. Mart. A. O. R. M. DC. LXXIX.

H. L. Q. C.



WITTEBERGÆ,

Typis JOHANNIS SIGISMUNDI Ziegenbeins.

PERREGRINATIO
D. ABELT
MARINA
G...



05 A 1203

m
si
n
e
g
in
p
ta
le
n
ce
ta
pe
no
di
(n
si a
ru
te
qu
lun
qu
fœ



Cum DEO Bono!

PROOEMIUM.

Cum Sacrarum literarum studiosus nullam
Philosophia parte carere potest, si omnino velit in
Theologia perdiscere, quae à vulgari intelligentia re-
motiora sunt, quaeque non tam ingenii bonitate, quam progres-
sione discendi assequimur; tum verò Mathematicis discipli-
nis, & inter eas Geographiam maximè, nulla praestantior est,
& quae plures in hoc studio promittere fructus queat. Geo-
graphiam nisi habeas comitem aut sequaris ducem, te velut
in Hercynia sylva, quod à nostris hominibus saepissime usur-
patur, jamque in proverbii consuetudinem venit, versari jux-
ta cum ignarissimis oportet, quando in sacris literis relatum
legis, Paradisum primi hominis delictum, ad Orientem perti-
nisse, facundo irrigatum fluvio, qui quatuor capitibus per
celeberrimas Orientis regiones influat in Oceanum: Israeli-
tarum gentem, ut Aegypto egressa est, Deo monstrante viam
per Arabia sola & deserta loca flexuoso difficillimoque XL. an-
norum itinere peragrasse: Josuam in duodecim tribus terram
divinitus promissam regionatim descripsisse, & in hoc genere
(nam sylvam video) quis fando enumeret omnia, praesertim
si ad Christi ejusque Apostolorum peregrinationes venerit? Ra-
tus id, quod est, Philo Mathematicas literas ἀρχὴν καὶ μη-
τέρωσαν appellabat omnium disciplinarum, neque prater rem
quicquam dixit, quaeque Geographiam alterum historia ocu-
lum dixit. Quotus autem quisque tam bardus est aut stupidus,
qui has pulcherrimas scientias sacrae historia lucem aliquam
foenerari noceat? Exesto non tantum è Platonica, verum etiã

Divina schola omnis ἀρετῶν ἐπιπέδιον. Est optimis literis, est
profectio summus honor, quo commendare Theologum ipsumque
non modo industriam, sed & pietatem possint probare. Pla-
to dixisse fertur, Deum ipsum Geometrica tractare, quod
eum in hanc sententiam locutum esse arbitror, ut sapientia
studiosis desiderium relinqueret honestissima ejusdemque diffi-
cillima disciplina, cujus studio manu quasi ducerentur in co-
gnitionem prudentissimi rerum Artificis, qui totum orbem
sapientissimè architectatus sit Geometricis rationibus, imò
has qui haberet exploratas ad ipsius Dei similitudinem acce-
deret. Nec Geographia desunt divina laudis argumenta. O-
mitto recordari artificiosam terrae machinam, solidam illam
& globosam, eminentem à mari, circumfusam aere, vestitam
floribus: & quod omni admiratione dignum, quae nullis defixa
habeat radicibus, suis tamen librata ponderibus, suis in sese
nutibus undique conglobata, & in medio mundi universi loco
stabilis immobilisque pendeat. Prædicant sacra litera velo-
cissimam Evangelii famam, quae circum circa pervenerit in
universum orbem. Prædicant Apostolorum fidem atque inde-
fessum studium, qui brevi tempore tot disjunctissimas terras
transierunt, tot amplissima regna perambularunt, tot vasta
maria transierunt nullo itinere fessi, nullius molestiae per-
tæsi, nullo periculo segniores facti. At pietatem mirificè auge-
bit jucunda contemplatio, si Geographia ipsas regiones sub uno
aspectu ponat, quas mente possis peragrare. Pythagoras
olim, ex modo spatiorum pedum, quibus Hercules curriculum
stadii Olympii Pisis metatus erat, subtiliter collegit totius
corporis molem & proceritatem, quae superasset alios. Pa-
ri ratione nobis licebit ex modo numeroque pedum, quibus
Apostoli emensi sunt immensa orbis stadia, aestimare Divi-
ni erga nos beneficii magnitudinem. Nec alia me mo-
vit causa, cui semper visum est Philosophicas, atque illas
praesertim Mathematicas scientias cum Theologia conjunge-
re, ut

re, ut tale argumentum seligerem, quod ad cognitionem rerum divinaram quandam muniret viam. Neq; enim vitam & res gestas D. Pauli, quas Lucas verissima atq; aeterna memoria propagavit, vel plerasq; ejus Epistolas satis intelliges, nisi terrarum, per quas longè lateq; gentium peregrinatus est, faciem seriemq; ad manum ac in numerato habeas: ex qua sine negotio cognoscas Divini hujus Apostoli opera & ministerio Evangelii praconium ex Syria per minorem Asiam hinc in Graciam & Illyricum, illinc in Italiam, & quanta nonnulli addunt, Hispaniam usq; penetrasse & quod de seipso verè testatur plura quàm cunctos Apostolos, per Dei gratiam prestitisse. Sed misso in compendium proœmio, rem ipsam Deo duce, comite industria, ingressus, si tantos facere progressus non potuero, quantos volui, sat habeo voluisse, quantos potuero.

TRACTATIO.

De Peregrinatione Transmarina.

I. **S**I quis est diligentissimorum hominum, qui quandam sylvam & materiam universam atq; permixtam à me expectet omnium eorum, quæ de peregrinatione D. Pauli tam sacri quàm profani Scriptores memoriæ prodiderunt, is ejus rei, vehementer oro, ut mihi gratiam faciat, cui non historiam scribere, vel rerum ab Aposto. o gestarum seriem & causas è Theologia exponere, sed itineris intervalla metiri propositum est. Hæc autem describere ingressus consultum duxi, peregrinantes ipsos imitari, qui antequam se longinquo accingant itineri, quæ sint profecturi, in Chartis Geographicis undiquaq; circumspiciunt, locorumq; plagas, regionum seriem, urbium ac diversiorum intervalla sibi diligenter notant, ne volitent incerti, aut in diverticula dilapsi rursus prorsum de itinere deflectant. Haud secus Geographum decet, ante omnia explicatam habere terminorum, inter quos decurrat descriptio, rationem, ut iis constitutis spatia, quæ in profectioe sua Divinus Vir fecit, minore periculo erroris possit dinumerare. Quæ in re tutius mihi quidem videtur, intra fines consistere regionum, quas Historia sacra, & imprimis Lucas, rerum ab Apo-

Actis gestarum Divinus Scriptor, ex quo D. Paulus nomen Christo dedit, & inde à prima profectio in Arabiam, usq; in id tempus, quo Romam deductus est, summa fide atq; diligentia persequitur, ipse socius itineris, atq; indivultus Apostoli comes; quàm per incerta locorum ferri, quæ ante illa tempora posteaq; Romæ impetrata è vinculis liberatione, quod nonnulli sentiunt, sive in Syriam regressus, sive in Hispaniam profectus dicitur peragrassè.

II. Habet autem meâ quidem sententiâ faciliorem cognitionem horum terminorum explicatio, si primùm universè ii, qui maritimo & pedestri communes itineri sunt, mox autem qui utriusq; proprii, sigillatim considerentur. Illos vel me tacente cognosceret, qui inter loca, peregrinationis nobis citimam Romam, ultimamq; Damascum esse; tum ad latera mundi conversus, ab Æquatore ad Septentriones Philippos Macedoniae longissimè removeri, proximè autem Hierosolymas abesse animadvertit. Etsi verò sacra Historia Arabiae præterea & Africae Syrtis mentionem faciat, quarum illæ in ortum à Damasco, hæc ab Hierosolymis in austrum magis recedit, tamen minus expressa sunt horum locorum vestigia, quæ parum inserviunt Geographicæ descriptioni, nec terminos jam præfinitos, ut infra ostendam, longius latiusve proferre possunt. Quibus ita cogitis sine negotio ex observationibus doctissimi Ricciolii efficitur, in nostro Hemisphærio tractum terrarum, per quas Apostolum via duxit, intra tertium à Palma septimumq; Meridianum ex Italia Europæ per Mediterraneum mare in Syriam Asiæ ad hybernos solis extendi ortus, tanto paralleli intervallo, quantum in medio locorum ab Æquatore recessu conficiunt milliaria Germanica CCCLVI. cum dimidio ferè. Hinc si ad Boream deflectat itineris determinatio, necesse est in Zona temperata lineam excurrere ab extremo quarti usque ad medium septimi Climatis, ut ex confinio Arabiae Syriæq; per internum mare in finitima Thraciæ atq; Macedoniae ducta octavo decimoq; quarto parallelo latitudinem definiat, cui ex Meridiani mensura respondeant milliaria Germanica CXLIX. cum dimidio. Cætera quæ ad generalem hanc determinationem pertinent, cum nihil vel parum faciant ad nostrum institutum, omit-

to, si

to, si unum illud addidero, parallelas extimos discrimine sesqui-
hora separare dies maximos, quibus alter, & qui proximè accedit
ad Aequatorem, XIV. horas, alter autem XV. cum semisse tribuat.

III. His capitulatim demonstratis, ut pressius legam Sancti Apo-
stoli vestigia, de sententia veterum Geographorum à mari descri-
ptionis Geographicae primordium est capiendum. Illud enim
jam ex Ephoro me monuit † Strabo; Ἄλλ' ὅπως, inquit, Ἐρο-
ρῶ τῆς θαλάσσης χρώμενοι μέτρῳ, ἐντεῦθεν ποιεῖται τὴν δεξιὴν
ἡγεμονικὴν τὴν θαλάσσαν κείνων πρὸς τὰς τοπογραφίας. ἔτι καὶ
ἡμῖν πρὸς τὴν ἀκολουθίαν τῆς φύσεως τῶν τόπων σύμβολον ποιεῖται
τὴν θαλάσσαν. Quo nomine etiam Pomponii Melæ suam descri-
ptionem à maritimis regionibus exorsi institutū valdè probat Va-
dianus, * eleganti ductus ratione, quod maritimorū commercio-
rum frequentia locis mari vicinis afferat celebritatem, & ad oras
littorum conditæ sint amplissimæ urbes maximæq; rerum imperia.
Mare autem, vel magnum potius maris sinū, cujus omnes propem-
dum partes (si ab ejus appendice, Ponto Euxino Mæoticoq; lacu
discesseris) noster navigando attigit, Romani Mediterraneum
atq; internum, quod inter omnes continentis totius partes eo
tempore cognitas diffundatur (quem admodum, qui eas extrin-
secus ambit, Oceanum vocant exterius mare) aliquando No-
strum, propter Imperii Romani amplitudinem, quod universum
illud complectebatur; Sacri autem Scriptores Magnum mare, oc-
ciduum novissimumq; appellant. Cujus universa descriptio ferè
sic habet: Postquam egreditur ab Oceano per angustissimum
Herculis fretum inde ab occasu Solis Iberiam alluit, mox inter
ejus littora, quæ magis ad ortum spectant, Balearidumq; insulas
leni ad septentrionem adscensu in Galliam ejusq; Narbonensem
provinciam Liguriamq; Italiæ amplis sinibus ingreditur. Paulò
post pari ferè regressu ad Meridiem per Italiæ littora deflectens,
terras denuò longissimè intrat, & remisso ad boream & occasum
ingenti sinu inde per alteram Italiæ oppositasq; Dalmatiæ ac Græ-
ciæ oras reversum, totam Peloponesum complectitur, si-
nibus pertenui discrimine Isthmi separatis. Hinc ad Septentri-
ones rursus renititur, ut Eoam Græciæ oram in plurimas sinua-
tam peninsulas, Thraciæq; Meridianum littus impleat. Inde

† l. 7. * In prefat. ad Melam

per

per angustias Bosphororū, inter quos Propontidem diffundit, atq; Thraciam Chersoneso terminat; Ponto ipso cum sua Palude intra Europam Asiāq; ad ortum longissimè relicto, per Asiæ minoris occidentia & sinuosa littora descendit. A quibus itinere ad ortum reflexo, magnæ, quam efficit peninsula, austrino eoq; aspero & longo tractu coeretur: ex cuius extremo sinu vento aquilone Syriæ littora prætervectus, Eurum expectabis, si ex Arabia regione, ultimo maris ad ortum brumalem limite, in Hesperiam redire velis. Hoc enim secundo per arenosa Africa vada recto ferè itinere (nisi quâ Syrtes mare in terram expellunt, quibus relictis ad dextram declinare necesse est) in Gaditanum fretum, nostri maris incunabula reductus, in Europam transibis.

IV. Hi fines sunt Mediterranei maris, quorum intervalla dimetiri etsi per arduum sit, non satis sibi constantibus, qui ea ex observationibus nautarum determinare conati sunt, auctoribus, aut saltem eorum scriptis mala vetustatis fide corruptis, visum est tamen, quam ex Strabone Plinio aliisq; annotare licuit, magnitudinem earum partium, quas Apostolus trajecit, paucis & pro instituto nostro afferre. Ac quidem ordienti ab eo, quo substiti, loco, omnium primum occurrit Tyrrhenum mare, in quo Puteolanus sinus citimus peregrinationis transmarinæ terminus. Nomen illud, quod etiam Tyrsenum vetustioribus Græcis est, mutuatur sive ab accolis, sive à munitissima Regione Italiae Thuscianâ (α) quam lambit, & unde Thuscum dicitur: aliàs Geographis internum vocatur, quod ad meridiem, ut reor, defluat; quemadmodum Adriam, qui à septentrionibus imminet, superum appellant, more sibi usitato, quo partes terræ septentrionales superiores nominant; inferiores autem, quæ adversæ plagæ subjacent. Plinius quanquam in Descriptione Italiae (β) consentiat, tamen ubi Mæsiæ fines exponit, appellationem superi (γ) inferiq; maris tantum ad Adriaticum sinum in duo maria divisum referre viderur: sed à nostra sententia prorsus non abhorret, quando primam sinus partem inferum mare, (quod & Jonium ipsi est) quod verò magis ad interiora Illyrici pertinet, superum vocat. Solinus Tyrrhenum ipsum Jonio mari addicit, quod non à celebri Asiæ regione, sed ab Jonibus antiquis Achajæ incolis appellatū credo, quo-

(α) Vid. Bochart. Phaleg. p. 2. l. 1. c. 33. (β) l. 3. c. 9. (γ) l. 3. c. 26.

do, quorum nomen aliquando totam ferè Græciam, cui mare illud allabitur, occupasse ex Herodoto, Strabone & aliis Bochartus (δ) me docuit. Equidem appellatio Jonii maris apud Historicos latissimè patet, & Siculum Creticumq; pelagus, sinum Corinthiacum, & ultra Aeroceraunia, quæ Strabo (ε) facit Jonii maris terminos, Adriam complectitur, ut ex Plinio (ζ), Appiano, (η) Dione, (θ) aliisq; demonstrari potest: Sed rectè à Solino ultra Tyrrhenum porrigitur, dubitat Vadianus (ι). Quam dubitationem haud scio, an augere possit citatus à Bocharto (κ) Procopii locus, qui Gaulum, ait, & Melitam insulas Tyrrhenum & Adriaticum mare determinare: ubi Adriaticum idem esse, quod Jonium, paulò post indicabo. Quare si usum Veteris Geographiæ potiore consulas, Tyrrheno mari inter Siciliam, Corsicam & Sardiniam Septentriones, reperias, obtendere Italiæ littus, è finibus Liguriæ per Tusciam usq; ad extrema Italiæ protractum, ubi ab ortu Siculo Fretò, sicut ab occasu Ligustico, à Meridie Libyco vel Sardoopelago miscetur. Pars ejus sinus est, à proxima urbe Puteolanus, à forma Crater Straboni (λ) dictus, & à Miseno promontorio in boream & ortum usq; ad Athenæum porrectus, quem hodiè Golfo di Napoli vocari volunt, aliis tamen invitis (μ) qui totum sinum partiti, Neapolitanum à Minervæ promontorio ad Paufilippum montem felicis Campaniæ; Puteolanum verò inde ad promontorium Misenum extendunt.

V. Tusco relicto, quod sub eodem littore proximum est, Siculum ingredimur mare, partem, ut Plinius (ν) ex Græcorū descriptione tradit, Jonii maris; de nomine nihil quidè solliciti, quod sine controversia sortitur à Sicilia. Huic enim ab ortu affunditur, atq; ex faucibus angustis, tam vasto æquore panditur, ut inde à Scyllæo promontorio oram Italiæ extremam circumfluens, ad ortum se exoneret in Ambracium Corinthiacumq; sinum, ambitaq; plurima Peloponnesi parte, à Septentrione cum Cretico, vel ut Strabo (ξ) addit, cum Myrtoopelago Supra Cretâ confluat, è cujus promontorio, quod Arietis Frontè Græci appellitant, ad Siciliæ Pachynū ducta linea MMMMD. stadiorum, quibus eam Strabo (ξ) metitur, Siculum à Libyco mari determinabit. Quin & infra Melitam demitti hoc pelagus, & ultra Siciliam cum Sardinio mari connecti, usus Veterum Geographorum docet. In eo est magnæ celebritatis fretum, quod inter

B

Cænyn

(δ) P. 1. Pbal. l. 3. c. 3. (ε) l. 2. (ζ) l. 4. c. 11. (η) l. 5. de Bel. Civil. (θ) l. 14.
 (ι) ad Mel. l. 2. (κ) P. 2 l. 1. c. 26. (λ) l. 5 (μ) Vid. Hofm. Lexic. Univers.
 (ν) l. 4. c. 11. [ξ] l. 2.



Cænyn Italiae (vulgò Coâa Della Volpe) & Pelorum Siciliae promotorium (Capo della torre di Faro) arctissimè contrahitur MD. passuum Rom spatio: quanquam paulò plures Cluverius (o) fretobis transmissio, suis ipse oculis annotavit, qui & Longitudinem ejus in Italiae littore à Scyllæ scopulo ad Leucopetram XXII. Sed in latere Siciliae à Peloro ad Italense promontorium, Leucopetrae oppositum XXVII. M. pass. definit. Siculum mare Ausonium quoq; dici ab Ausonibus Italiae populis Strabo (π) & Plinius (ρ) cum aliis affirmant, ea tamen opinione à se discrepantes, quod hic Frontem vel extrema Italiae, quæ mare circumfluit, primos tenuisse Ausones, ille autem hos neget unquam finitima Ausonii maris incoluisse. Quam liticulam facilè transigi patietur, cui mirum non est, ab iis, qui Italiae toti nomen aliquando dederunt, appellari pelagus regionis proximum: Id verò dicere pro certo non possum, Veteres Ausonium cum Siculo mari prorsus exæquavisse. Sanè quidem Polybius, teste Plinio, (σ) Ausonium ultra Siciliam ad Salentinos, sed ab hac Cretam usq; Siculum appellat.

VII. Verùm hoc tanti non est, ut cum quopiam de eo contendere velim. Magis ad me pertinet, quod Lucas Pauli navem, ait, infra Melitam in Mari Adriatico fuisse naufragio vicinam. Dicit non potest, quantum hoc loco se torqueant interpretes, quorum alii Militenem vel Melitam sinus Illyrici insulam, alii Miletum Asiae urbem, alii Mitylenen Lesbi oppidum intelligunt, multoq; incertiores in pelago errant, quàm ipsa navis, arbitrio naufragæ tempestatis permissa. Sed horum sententias alibi confutabo, hic monuisse contentus, Adriaticum mare fines sæpe suos apud Historicos migrare. Initio Adria (quod & alius Adria est) Venetæ Regionis in Italia oppidum mari proximum, ut Polybius, (τ) Livius, (υ) Strabo, (φ) Plinius, (χ) Eustathius scribunt, (nequicquam dissentiente Aurelio Victore, qui in Æl. Adriano hunc honorem Adriæ Marucinarum agri Piceni oppido tribuit) nomen dedit pelago vel sinui potius inter Illyricum [à quo Illyrici nomen adhæsit,] Græciamq; & Italiam interfuso, quem Strabo (ψ) VI. M. stadiorum longitudine Italiae æquali, & usq; ad Acrocerauniorum Scopulos, initium Jonii maris, porrectâ; sed ω) Plinius ambitu XIII. C. M. P. determinat Mox nomen illud longè lateq; transfusum Siculum pelagus & Cretici partem complectebatur

[o] Sicil. Antiq. l. 1. c. 5. [π] l. 5. (ρ) l. 3. c. 10. (σ) l. 3. c. 5. (τ) l. 2. c. 14. (υ) Dec. 5. l. 33. c. 8. [φ] l. 5. (χ) l. 3. c. 16. [ψ] l. 2. [ω] l. 3. c. utt.

tur, imò appellationem maris Adriatici, Libyci atq; Jonii Auctores ferè habuisse promiscuam, colligitur ex Veterum testimoniis, quæ præter Procopii locum, quem adduximus, plenâ manu B. Erasmi Schmidius (β) & Bochartus (χ) citant. Præcipua ex iis huc transferimus: Helychius, Ἰόνιον, ait, τὸ νῦν Ἀδριατικόν: quibus gemina Strabo (γ) habet; Ἰόνιον, inquit, καὶ τὸ νῦν Ἀδριατικόν. Ptolomæus (δ) Siciliam ab oriente ὑπὸ τῆς Ἀδρίας, contineri scribit, & Cretam definiens, ἡ Κρήτη, ait, περιέχειται ἀπὸ δυσμῶν ὑπὸ τῆς Ἀδριατικῆς πελάγους. Apud Æthiæ & Orosium Tripolitana Africæ provincia à Septentrione habet Mare Adriaticum, & à Meridie Creta finitur mari Libyco, quod & Adriaticum vocari testantur. Nihil itaque præter rem ac usum Geographorum Veterum peregrinationem Pauli maritimam sacer Historicus describit, quando navem, quâ vectus Apollolus, non procul à Melita tempestate jactari in Adriâ scribit.

VII. Hic propter insulas, ad quas advecta navis, paulisper consistam, & inter eas, quæ portu Puteolano solventi prima se fert obviam, Siciliæ faciem velut in transcursu contemplabor, quòd plenior in ea describenda, uberiorq; Cluverius fuit. Huic eadem illa est, quam Homerus expinxit, Cycloperum terra, Græcis Trinacria, Latinis Triquetra ob Triangulam speciem, plerisq; Sicania & Sicilia, potius ab incolis dicta, quàm dehiscendi argumento: quod uti minùs congruere videtur cum antiquo Siliendi verbo; sic tota illa de Siciliæ peninsula, Italiæ olim annexâ, & freto maris abscissâ Veterum narratio, Cluverio (ε) & Valguarneræ suspecta est, & aniculæ fabulæ videtur, quàm verosimilior, imò Divinæ providentiæ, fretiq; longioris naturæ contraria. Veruntamen Ricciolius, (ζ) cum hac ratione videat totius antiquitatis de hac scissura constanter asseverantis fidem periclitari, Auctores illos ut cum Veteribus reconciliet, non abhorreere prorsus à ratione, ait, si quis dixerit, Isthmum inter Pelorum & Cælyn fuisse brevissimum, & tandem vi fluctuum terræq; motibus perruptum, occasionem fidemq; fecisse fabulæ, qua totum illud Italiæ latus Rhegium usq; divulsam à Sicilia creditur. Quam ego controversiam, quia nostro instituto parùm momenti affert, suis relinquo auctoribus, è Cluverii monumentis breviter repetens, quæ de magnitudine situq; hujus insulæ, quam ipse suis circumivit pedibus,

[x] ad Act. Apost. c. XXVII [β] P. 2. l. 1. c. 26. [γ] l. 2 [δ] l. 3. c. 4. § 16. (ε) Sicil. antiq. l. 1. c. 1. (ζ) Geograph. Reform. l. 1. c. 15.

bus, memoriae prodidit. Est autem, ut dixi, triangula, ex triplici late-
 re circuituq; DC M. P. R. Italia, Graciae Africaeque; littoribus obver-
 sa, cujus extrema vergunt in transversas caeli plagas, Lilybaeo pro-
 montorio (Capo di Marsalla) in occasum aequinoctialem; Pachyno
 (Capo di Pessalo vel Passaro) in ortum hybernum; Peloro (Capo di
 Faro) inter Septentriones & aetivum ortum in illud procurrente
 Italiae littus, quod inter Scyllam & Caenyn agri Rhegini promonto-
 ria interjectu VI. M. P. preterditur. Urbium Sicularum clarissima am-
 plissimaque; Syracusae, in ora insulae contra Eorum in XI. parallelo
 sita, Syraco pestilenti lacui, ut pleraque; oppida fluminibus, nomen ac-
 ceptum referunt: vasta, ut Livius ait, spatioque; disiecta urbs, muro
 CLXXX. stadiorum cincta, cujus quatuor alii, alii quinque partes
 instar urbium recensent, ita conciliati a Cluverio: quod quinta ea-
 rum (cui Epipolae nomen) minus frequens, & in edita crepidinum
 procul a mari sublata non veniret in censum. Duo portus intrant in
 urbem, qui diverso introitu, sed in exitu conjuncti, efficiunt insulam
 celebrem illam fabuloso fonte Ortygiam, quorum Majorem (hodie
 porto Maggiore) sinus V. M. pass. ambitu implet, sed aditum ejus
 D. circiter passuum ab Euro Plymnum promontorium,
 Zephyro Ortygia insula tutum praestant. Alter Laccius, Flo-
 ro Marmoreus, aliis Minor cognominatus, super Arethusa insulam
 urbis aditum munit, Siculis navibus bene fida statio, & quae LX. tri-
 remes capiat. Ultra etiam Trogiliorum quidam portus in urbem in-
 tromittit, quae occasum spectat: Sed in quem invecata Pauli navis, dice-
 re non habeo, nec facer Scriptor aperte meminit, nisi a Melita solven-
 tes ad proximum eumque; majorem portum appulisse videantur. Sy-
 racusis Ptolomaeus tribuit XXXIX. Grad. XXX. min. Longi-
 tudinis, & XXXVII. Grad. XV. min. Latitudinis, quibus nu-
 meris Ricciolius unum gradum & V. min. Longitudinis, XI. autem
 minuta Latitudinis demit. Ut adeo ex ejus sententia Syracusis Rhe-
 gium (austro flante) ducat brevissima via XIX. & dim. Milliar. Germ.
 & inde ad Puteolorum urbem XLIV. quae intervalla Buntingus (n)
 ex Ptolomaeo metitur LVII. Mill. Germ.

IIIX. Syracusis profecti, ad ortum brumalem itinere paululum
 directo, transmittunt in Melitam, mellis nomine, sive ut illud Bo-
 chartus (theta) exponit, naufragorum refugio aut aedificiorum incru-
 statis, & albariis operibus celebratam insulam, quae inter Pachy-
 num

(n) Itiner. Sac. (theta) P. 2. l. 1. c. 26.

num & Lilybæum Camarinensi Siciliae littori objacet, ab Arabibus Malta & Maltæ, quod nomen etiam nunc retinet, Homero, ut Cluverius existimat, Hyperia dicta, ipsa Phæacum antiqua sedes. Qui verò Melivetum eam, vel Milevitum aliquando appellatam volunt, oppidò falli Ortelius monet. In medio insulæ urbs ejusdem nominis non longè à portu sita, Ptolomæo ab Æquatore XXXIV. gradibus & XL. min. Ricciolio XXXV. Gr. XL. min. sed à Palma huic XXXVII. Gr. XLV. min. Illi autem XXXIIX. Gr. XLV. Min. distat. Reliquas partes Ptolomæus hoc ordine recenset, ut Peninsulam quandam ad occasum, Fanum Herculis in meridiano littore, Junonis templum in promontorio eminent ad ortum solis æstivi collocet. Qua parte insula plurimis succincta est portibus sinibusq; introrsum diffusis, & præter hos alium, quem PortoEuro appellant, in Austrino littore habet. Ut Morisoto & Botero videtur, toto ambitu complectitur LX. M. P. Latitudine XII. Longitudine XXII. A Syracusis disjuncta, ut è Diodoro Siculo Cluverius docet, C. M. pass Rom. sive Mill. Germ. XIIIX. & dimidio ferè. At totidem à Pachyno Itinerarium maritimum Bartholomæi Crescentii apud Ricciolium numerat, potior tamen videtur Plinii, & qui eum sequitur Martiani Capellæ fides, qui hoc promontorium à Melita tantum LXXXIV. M. pass. remouent. Ex quibus facile colligitur, immanem in modum, ut loquitur Cluverius, numeros Longitudinis & Latitudinis Melitæ apud Ptolomæum corruptos esse, ex quibus Buntingus intervallum ejus à Syracusis producit XLV. Mill. Germ. nec tamen cum ipso Cluverio consentire Ricciolium, qui eum reformaret Ptolomæum, prætulisse videtur Itinerarii citati auctoritatem, quando ipsius numeri Cluverii distantiam IIII. Milliaribus Germ. augent, tanto ferè intervallo. quanto Syracusæ à Pachyno absunt.

IX. Apud hanc insulam triste illud primo aëspectu, sed eventu felix naufragium accidit, navigio procelis in vadum acto; ubi investigare latus insula, in quod incurrit, operæ pretium puto. Enimverò tam scopuloso difficiliq; in loco, quam ipsa navis, plerosq; interpretes Geographiæ rudes versari oportuit, quos tamè scopulos feliciter prætervectus, sine negotio emerget è vadis, qui omnes naufragii circumstantias, è quo præsertim loco, in quam plagam, quoventò deniq; profecta navis in tantum discrimen venerit, rectâ sequa viâ reputaverit. Ultimus enim locus, quem navis attigit, an-

B 3

tequam

tequàm tempestate in Melitam impingeretur, Claudia insula fuit, Cretæ lateri austrino adjacens: atq; adeò si Riccioliū omniumq; recentiorum mappas in consilium adhibeas, & vel ipsius Sammonii Latitudinem, qua pleraq; Cretæ loca vincit, cum Latitudine Melitæ conferas, utraq; insulas deprehendes longè infra Melitam deprimi, nec posse eos, qui ex his Maltham petunt, propositum tenere, nisi cursu navis in occasum solis æstivi directo.

X. Deinde ventus, quo ad Claudam delata navis, initio ceperat à meridie flare, & nautas, qui Cretæ legentes littora in Phænicis portum cogitabant, voti compotes facere; mox autem mutatâ plagâ, ab ortu spiravit, proposito nautarum adversus: utpote quo à Creta longiùs, quàm par erat, abrepti, Claudam versùs evagari cogerentur. Ventus ille Græco Scriptori dicitur *Ευροκλύδων*, quod Verbum librariorum incuriâ interpolatum, & cum eo *Ευροακύλων* permutatum, arbitratur Cluverius, fortassean majore Versionis vulgatæ studio, quàm ratione Geographica ductus. Quod pace tanti Viri dixerim, ejus argumentis adduci nondum potui, ut omnium Græcorum exemplorum consensu, quem Beza laudat, posthabitò, Euroaquilone, quem appellat, sive ventò, qui inter Eurum & Aquilonem medius spirat, navem Malthæ appulsam crederem. Esto, ejusmodi vento è Creta transmittendum erat in Claudam, quod quidem largiri necesse non habet, qui Cretensium portus, ex quo dejecta navis, & Claudæ insulæ situm animo rectè concipiat. Verùm esto: Aquilonem, è quocunq; plagæ suæ loco spiret, è Creta per se sibiq; liberè permissam navim deferre posse in Maltham, aut ad illud insulæ latus, quod, ut rectè quidem Cluverius existimat, æstivo ortui objicitur, id verò mihi non fit verissimile. Quia enim hæc insula ab illius parallelo sesquigradu & amplius in Septentrionem recedit, plagæ, quam Aquilo perflat, prorsus contrarium, tantum abest, ut ille Cretensium maritima commercia, quæ cum Melitenibus habent, sine mora & difficultate possit profligare, ut vel ipse Eurus, si de Cardine suo spiret, navem in Cretæ parallelo decurrentem Milliar. Germ. XXII. & amplius à Melita cispellat, nec adeò Cluverius causam habeat, cur eos reprehendat, qui τὸν *Ευροκλύδων* de impetuoso vento interpretantur, ab ortu brumali excitato, quem Vulturum Romani, & Græci nominatim Eurum appellant, aut à loco certè inter Euri cardinem brumamq; mediò. Nilominus affert quædam, Vir cætera doctissimus, quibus suæ sententiæ faciat, dubito,

bito, an impetret fidem. Mitto Grammaticas rationes, quæ vix numerum habent: mitto, quod alii, dum ex Aristotele monent, nullos ab Euro typhonas excitari, sine dubio per transfennam, quod ajunt, Verba sacri Scriptoris inspexerint, qui non de Typhone, sed typhonico, & procelloso vel Typhoni simillimo Euro loquitur. Id urgere non videtur, quod Syrtis, quam interpretes intelligunt, Majoris mentio fiat, inquam navis detrudi non nisi aliquo aquilone potuit. Sed si ad rectæ rationis Cynosuram respicias, res adhuc in vado est. Suntne futurorum spes aut metus, rerum, ut gestæ sint, argumenta? Quin formidabant nautæ ventorum vicissitudinem, & cum subinde mutarent plagas, uti ex Meridie in ortum, ita ne inde in Septentrionem conversi, navem in Syrtes abriperent. Esto, nautæ non procul ab iis, ut Buntingus putat, jactati, à proximo sibi metuebant discrimine. An verò ex vicinitate Syrtium, quæ adhuc magis remotur in Austrum, vento aquilone potuerunt ad Melitam eniti? Annon coacti fuissent citius in Africæ littore, quam apud insulam istam navem frangere? Aut si mutasset ventu, num tacuisset Lucas, qui tantâ diligentia omnes naufragii circumstantias notat? Quò minus accedo illorum sententiæ, qui apud Cornelium à Lapide Claudam sive Gaudum propè Melitam intelligunt, Zephyrôq; ventô navem allisam putant. Nihil itaque mutandum temerè in Lucæ verbis, nec à ratione aversum est, ea de Euro intelligere, in plagam paulo dexteriore fluente, qui navem potuit supra Melitam ferre, è regione illius lateris, quo æstivum ortum prospectat. Huc enim nautæ, portu sinuq; conspectô, contendebant, potestate navis Euro tradita, qui eam propius ad sinum propellere videbatur: Sed procellâ in transversum agente (quod sanè periculum ab Euro aquilone minus erat metuendum) cum rectâ sinum intrare non permitteret, in locum quendam bimarem, sive frontem cujusdam peninsulæ (aut si isthmum appellare malis, non repugno, modò repetas animo, plures ejusmodi lingvas, ut Livius vocat, ex hoc insulæ latere procurrere in pelagus) nautæ frus hujus ignari naviculam impegerunt; non tamen in ipso littore, ut rectè Beza (1) notat, in quo non fuisset natatu opus, sed ad breviam sinus aditui objecta. Eum locum, incolæ etiam nunc La Cala di San Paolo, portum sive accessum Pauli vocant, & non longè à sinu illo Prædia Publii, principis insulæ, quorum Lucas meminit, quæq; hodiè Beneverrat appellantur,

pro-

(1) Not. Major. ad XXVII. Act.

propter Pagum Nazar, peregrinantibus ostendunt. ut ex Octav. Cajetano Cornelius à Lapide annotavit. Idem præterea addit: *Dibalassum hunc à Melitensibus Selmon vocari, atq; in ea sacellum in memoriam hujus naufragii S. Pauli nomine dedicatum; nec non ad sinum ejus sinistrum cerni rotundam in rupe concham, sex palmos profundam, quæ plerumq; plena sit aqua dulcis: licet paucis passibus distet à salo, crediq; fontem in excessu à Paulo productum esse.*

XI. Hæc autem dum expono, magna denuò animum subit admiratio, quod multi iiq; celeberrimi Interpretes Imperatoris Constantini Porphyrogeniti auctoritatem secuti, naufragium hoc contigisse arbitrantur apud quandam Adriatici sinus insulam, è regione Epidauri, vel ut hodie vocatur, Ragusii Dalmatici oppidi sitam, cui idem nomen Melita, nunc Melada, olim & Melitine fuit. Quis enim naufragio fessos, maritimæq; viæ pertæsos, credat, ut Italiam peterent, quadruplo majore itinere maluisse ex Illyrica insula reverti Syracusas, dimidiamq; Italiæ partem circumvehi, quam compendiariâ rectaq; viâ, & quæ XL. Milliarum Germanica non excederet, ærumnosum transjicere salum? Aut si ventis restantibus, denuò fuissent tantò intervallò rejecti, nemo me adducet, ut Lucam tanta pericula totque clarissimas regiones silentio prævedtum rear. (x) Sed multò rudiores fuere, qui Mitylenen, insulæ in Ægæo mari, Lesbi urbem hóc locò supposuerunt, quos fortè nec opinantes transcribentium negligentia & nominum similitudo fefellit. At intolerabilis est Hugonis Carrensis inscitia, qui parvi referre ait, utrum Militenem legas, an Miletum. Siccine vero Europam Asiæ, terras mari miscere indoctis licebit? Sanè quidem quisquis horum in suam sententiam pertrahere peritos Geographiæ sustineat, cum existimo perinde facturum, ac si quis olim Lemniis fidem facere voluisset periculi, ne Miltiades Athenis profectus ad ipsos æquilonem vento veniret. Sed fato quodam suo insula hæc scopulus fuit, ad quem vel Doctissimi rationes incertas appulere. Testem hujus (λ) rei vel catulum, Melitæum produco, à Romanis quondam in deliciis habitum, cujus natales alii cum Plinio ad nostram, alii cum Strabone ad Adriaticam Insulam referunt. Tantum sæpe negotii facebat Geographis, non animadversa vel neglecta in regionibus nominum similitudo.

XII. Post-

(x) *Vidd. B. Schmid. & Beza ad h.l. (λ) Cluver. in Sic. Antiq. l. 2. c. 16. Bochart. Phal. P. 2. l. 1. c. 26.*

XII. Postquam Melitâ enavimus, naufragumq; superavimus sa-
lum, pergimus Cretam in Libyco mari. Libycum illud & Africa-
num dicitur, sive à tota regione, cujus oram Septentrionalem radit,
Libyâ Africâq; promiscuè appellatâ; sive à partibus ejus, quæ his
nominibus propriè designantur à Geographis: velut simili ratione
Punicum & Cyrenaicum audit, quâ in Pœnorum & Cyrenes littora
exæstuat. Imò quâ Cretam & Africam interfluit Plinio (μ) Creti-
cum, alijs, ut supra vidimus, ipsum Adriaticum est. Finiunt illud
à meridie Africae littora, ab occasu apud Strabonem (ν) Syrtes, apud
Ptolomæum (ξ) in sinu Numidico Ampsagæ fluvii ostia, nec non
Sardoum pelagus. Unde sub Sicilia, Tyrrhenô Siculoq; mari arcti-
ore alveô decurrit, mox autem sese vasto æquore dilatat & explicat
ad septentrionem, apud Ptolomæum Cretâ, sed apud (\omicron) Strabonem
etiam Peloponnesô terminatum. Hinc è Sammonio Cretæ in
Phycunta vel Zephyrium Africae promontoria ducta linea limi-
tes huic & Carpathio, Ægyptioq; mari communes desi-
gnabit. Mare hoc infamant æstuosa Syrtes pares naturâ, sed
magnitudine impares, in quibus etsi non hæserit Pauli navis, quia
tamen earum mentionem injecit Lucas, sitû tribus, quod ajunt, verbis
indicabo. Quæ major est (hodiè Golfo di Solocho & Golfo di Palo)
inter Cretam & Siciliam amplo sinu æstus maris in Cyrenaicam A-
fricae regionem contra Leptin Magnam ab occasu & Berenicea ab
ortu protrudit, à Borionis promontorio (Capo di Tejones) coercita,
cujus ambitum Eratosthenes apud Plinium & Strabonem DCXXIV.
M. p. aditum CCCXVI. altitudinem CCXXV: sed alii apud Strabo-
nem ambitum M. M. M. M. stadiis aditum & fundum M. D. definiunt.
Vischeri tabulæ infra XXX. gr. eam demittunt, Longitudine inter
XXXV. & XL. Gr. intercepta. Minor, nunc Golfo di Capis à Majori,
teste Plinio, CC L. M. p. ad occasum se jungitur, à qua cum apud Inter-
pretes, quod ego sciam, nullum periculum naviculæ Pauli intente-
tur, causa non est, cur illa detineat animum ad alia majori momenti
festinantem.

XIII. Itaq; è quorum conspectu panè nos abripuerat Syrtis, bonâ
pace Neptuni eam prætervecti, cominùs accedimus ad Cretas vel
Curetas, qui veteri, quod Strabo laudat, proverbio, mare non me-
tuunt. Hæc eodem prolixè docente, (nam aliorum referre senten-
tias longum est, & nihil attinet) insulæ nomen dederunt, alioquin

Aeria

(μ) l. 5. c. 5. (ν) l. 2. (ξ) l. 4. c. 3. (\omicron) l. 7.

Aëria Macaros, Macronefus, & propter centum, quibus celebratur, oppida, Hecatompolis Homero; aliis Idæa, Chthonia, Telechionia; hodiè vel ab ejus urbe primariâ, vel à candore montiû, quo ab occalu adnavigantium oculos præstringit, Candia dicitur. Sita est, observante Magino, sub nono parallelo, qui diem maximum apud Cretas efficit horarum circiter XIV. & unius quartæ, & ab occasu Siculô vel Adriaticô, à meridie Libycô, quemadmodum diximus, ab ortu autem Carpathiô, à Septentrione Creticô mari pulsatur. Formæ oblongæ Ora ejus, quam alii recentiorum circumscribunt CCCCLV. alii DXXV. Bellonius DXX. M. p. tribus cingitur celeberrimis promontoriis Sammonio (Capo di Salmonne) in ortum; Cimaro, ut Straboni vocatur, (Capo Chestin) in occasum æstivum; Criumetopo (C. Grabusse vel C. S. Giorgio) in occasum brumalem excurrentibus, quæ inter latera mundi ejus longitudinem exporrigunt (ut recentiores tradunt) CCXV M. p. [E] latitudine quintuplô fermè majorem. Latus ejus austrinum propè totum attingit Pauli navigatio, de quo ut tantò rectius constare possit, omnia ejus loca eorumq; seriem cum numeris Longitudinis & Latitudinis ex Ptolomæo adscribam:

Australis Lateris descriptio.

	o	/	o	/		o	/	o	/
Lissus.	52.	40.	34.	6	Lebena.	54.	36.	34.	45.
Tarba.	52.	56.	34.	20.	Cataracti fl. ostia.	54.	45.	34.	50.
Pæcilasium.	53.		34.	30.	Lethæi fl. ostia.	54.	50.	34.	45.
Hermæa prom.	53.	15.	34.	26.	Inatus Civit.	55.		34.	50.
Phænicis portus.	53.	45.	34.	20.	Hieron eros	55.	10.	35.	0.
Phænix Civitas.	53.	20.	34.	15.	Hiera petra	55.	15.	35.	6.
Mafaliæ fl. ostia.	53.	45.	34.	20.	Erythræum prom.	55.	20.	35.	0.
Psychium.	54.		34.	16.	Ampelus	55.	30.	35.	0.
Electræ fl. ostia.	54.	10.	34.	20.	Itanus Civitas.	55.	40.	35.	15.
Matalia.	54.	20.	34.	30.	Orientalis lateris descriptio.				
Leon. promont.	54.	36.	34.	30.	Sammoniû prom.	55.	50.	35.	26. &c.

Insulæ adjacent Cretæ, Claudus Insula 52. 30. 34. 0.

Et Letoa Insula 54. 30. 34. 10.

Hactè

[E] Vid. Maginus.

Hactenus Ptolomæus : cum quibus si conferantur loca, quæ Lucas meminit, à Melita navigantes primum conspiciunt Phænicis portum, quem alii Phænicunta vocant, nomine pluribus locis portibusq; communi, à Phænice urbe vicinâ, in parte occidentali austri- ni lateris sitâ, quam etiam nunc in tabulis Geographicis cum portu suo in territorio Cydoniæ commonstrant, antiquo Fenichiæ nomi- ne, & ut Hoffmannus (α) observavit XXV. M. p. à Criumetopo dis- jungunt. Situm portus Lucas *Ἐλέπωντα κατὰ λίβα καὶ χῶρον*, ad- eoq; occasui objectum, & quasi lunatum describit. Eorum enim, vel ut hic scribitur, Chorum, Græcis Agresten dictum, (quanquâ Se- neca dissentiat) ex adversa parte Vulturii ab occasu Solstitiali & latere occidentali Septentrionis; Liba autem, quem Græci appel- lant, Romanis Africum (quæ nomina à Phænicibus ex eo imposita volunt, quod ex Africa hujus venti plagâ in Phæniciam spiret) aequi- lioni adversum à brumali occasu flare cum Aristotele Plinius, (β) Se- neca, (γ) Gellius, (δ) aliiq; docent. Qui situs ne repugnare videa- tur plagæ, cui diximus insulæ latus obverti, tenendum est, littus ab eo loco, quem Phænice urbs occupat, sinu aliquantum prolixiore incurvari, & portui locum facere in ea flexuræ parte, quæ mari ab occasu solstitiali irrumpenti cedit, velut Geographicas tabulas in- tuenti manifestum est.

XIII. Ad hunc portum nautæ, ab ortu in occasum, nitebantur ex alio, quem *καλὸς λιμὴνας* sacer Historicus appellari ait, nomine omni rei q; minùs conveniente; & ab eo non longè abesse civita- tem Lasæam. Horum locorum, dubitant, utrum mentio fiat apud Veteres. De portu quidem Beza notat, apud Stephanum *καλὴν ἀκτὴν*, & vetusto nomine etiam nunc Calos Limenas in Creta dici; sed de situ nihil certi significat. Quantum conjecturâ licet assequi, aut sub ipso flexuræ littoris, quam ostendi, promontorio quodam, aut certè in loco alio (forfan inter Electram & Masaliam fluvios) de- pressiore fuit, ex quo in Phænicunta navis poterat noto vento ad- scendere; propiùsq; Cretæ littora legere. At de Lasæa Civitate miri- ficè dissentiunt Interpretes. Latinus & Æthiops Thalassam transtu- lerunt, perinde ut si Lucas civitatem maritimam designaverit, quod tamen corruptum esse jam suo tempore monuit Hierony- mus, Lacæam substituens. At nec hujus nominis vestigium vel vo- la apparet apud Veteres. Beza, qui alioquin in recondita antiquita- tis

(α) In Lex. Univers. (β) l. 18. c. 34. (γ) l. 5. nat. q. c. ver. (δ) l. 2. c. 22.

tis eruditione scrutanda diligens fuit, eo de loco ita differit: *Civitas Lasæ nulla usquam mentio apud Geographos, quos ego quidem legerim. Plinius inter Cretæ urbes quoque Lasæ numerat, sed Mediterraneam. Ptolomæus etiam quandam Lissou vocat, sed parti orientali proximam.* Deinde mentione factâ Vulgatæ Versionis, Hieronymi & Stephani, apud quem Thalassam civitatem reperiat, sed non adscripto ejus situ; *Libenter igitur, addit, Eleam legerem inter primarias maritimas Cretæ urbes à Plinio numeratam.* Rectè monet de Plinii Lasæ; sed quod Lissou Ptolomæi ad partem orientalem austrini lateris refert, sine dubio lapsus est. Etsi enim facilè mihi probaverit; magis in parte occidentali lateris urbem hanc quærendam esse, quàm in orientali, quod hæc illam notabili latitudine vincat, nec apud Ptolomæum locum ostendat, è quo Phœnicis portum petentibus notus favere possit: numeri tamen Lisso adscripti situm occidentalem arguunt, qui eum magis removeatur in occasum, facilè dederim Bezæ, Lissou Ptolomæi non esse Lasæam Lucæ, inter Sammonium & Phœnicuntam sitam. Sed nec veriorem ejus conjecturam esse, quando Eleam Plinii eligit, itidem locorum series ostendit, ab Autore observata, quæ inter urbes Ptolomæi Septentrionales hoc oppidum numerat. Hofmannus de insula suspicatur. Et sanè si ex vocabulorum similitudine conjectura capienda est, posset alicui in mentem venire Latoæ, quam Ptolomæus proximè Cretam, & è regione loci, quem nos assumpsimus, collocat. Sed incertis conjecturis me nihil interpono, & quemlibet facilè patior à me dissentire. Nihil tamen vereor his dicam scribere, inter portum Phœnicis & Lasæam qui Assou locant, eamque à Luca voluit indicatam his verbis: *ἀσσυτες ἀσσαν παρέλεγοντο τὴν κρήτην.* Pars urbē Lyciæ vel Mysiæ (nam & hæc confundunt) pars cum Erasmo & Buntingo Cretæ oppidum allegant, utriusque Græcæ linguæ, Grammaticæque; aut certè Geographiæ imperiti, ut Beza prorsus eruditè ostendit. Assus enim, quâ fortè Præsum Strabo, Præsum Stephanus vocat, Plinio Cretæ oppidum est Mediterraneum. Quibus autè Assi Troicæ urbis in mentem venit, eorū ignorantia secum ipsâ pugnet necessum est, nec confutationem meretur. Cujusmodi pudendum errorem rectè etiam Erasmus exprobrat Hugoni Carrensi, quòd ex Coro vento fecerit Civitatem in Creta. Usque adeò difficile fuit, in Creta non cretizare. Sed pergo ad Creticæ navigationis orientalem terminum, Salmonem, quæ civitas & pro-

MOB-

montorium Cretæ, Plinio (ε) Sammonium, Straboni (ζ) σαλμώνιον
 & η) σαμάνιον (τῆς σελίης, ut addit, ἔ. πολὺ ὑπερπίπτον πρὸς ἑω) So-
 phiano Capo Salomo. Miror deesse, qui hunc locum confundant
 cum Salmone fonte ac oppido Peloponnesi in Pisana regione, cujus
 Strabo (θ) meminit. Salmonæ Cretensi Latitudinem Ptolomæus
 XXXV. Gr. XXVI. Min. Ricciolius XXXIV. Gr. X. Min. Longitudi-
 nem ille LV. Gr. L. Min. Hic LIII. Gr. XII. m. tribuit. Quorum
 numerorum ratio cum Melitæ situ subducta, dat milliaria Germa-
 nica CXCII. cum quibus ferè conveniunt numeri, queis hoc interval-
 lum ex Ptolomæo Buntingus metitur, producens CXCIII. Mill. Ger-
 man. Sed calculo sibi non constante satis.

XIV. Pænè omiseram Claudæ insulæ mentionem, in quam tempe-
 state abrepta navis, portum, quem petebat, tenere non potuit. Varia
 nominis scriptio varias peperit auctorum sententias. Gaudos (ι)
 Melæ atq; Plinio (κ) Caudo Suidæ & Vulgato Interpreti, Claudus
 Ptolomæo, Nostro Clauda est. Syrus autem Interpres Cauro expres-
 sit, in quo tamen mendum contineri Bochartus (λ) monet, id quod
 etiam Cluverius de Ptolomæi scripture suspicatur. Hodie Porto
 Gaboso Buntingo, Gaudo & Gaudico Cornelio à Lapide (nisi
 insulam Melitæ vicinam intellexerit) plerisq; Gozo appellari vide-
 tur. Sed hic repetendum, quod idem Bochartus notat, viros ma-
 gnos gravi errore confundere hanc insulam cum Gauulo vel Gaudo
 prope Melitam in occasum sitâ. Quibus etiam Cluverium Corne-
 lius à Lapide annumerare videtur, non minore errore quàm injuriâ,
 ut ipsum Auctorem inspicienti constabit. Nil autem inclementius
 in hos auctores dixisse gravissimum Polyhystorem Bochartum, de-
 prehendet, qui exiguum intervallum, & si Cluverio fides habenda,
 vix unius Mill. Germanici, factâq; collatione cum intercapedine
 temporis, dierum scilicet XIV. quibus in alto vim procellarum
 passa navis est, simul recogitat venti plagam, & insulæ latus, in quo
 concussa est, Gaudiq; situm, aliasq; quas supra exposui, circumstan-
 tias. Quæ verò ad Cretam pertinet Gaudos vel Clauda, ultra
 eam à Phænicunte in occasum & meridiem remota XIII. Milliar.
 Germ. ut ex Ptolomæo computat Buntingus (vitiosô tamen numero)
 tali facie Cretam prospectat, ut Frons Arietis cornua sua in eam ver-
 tere videatur, qualem positum nobis ex Ptolomæo Maginus depin-
 git. At si Mappas recentiorum consulas, insulam, quæ Gozo di-

C 3

citur

(ε) l. 4. c. 12. (ζ) l. 2. (η) l. 10. (θ) l. 8. (ι) l. 2. c. 7. [κ] l. 4. c. 12. [λ] P. 2. l. 1. c. 26.

atur, inter Criumetopon & Phœnicem positam, & aliam in media Cretæ regione Gauda dictam invenies, quarum altera rectè an secus pro eadem Ptolomæi Claudâ habeatur, alii viderint.

XV. Antequam ex Europæ Asiæq; confinio egrediamur, de eo paucis est differendum. Equidem Auctores, qui hos terminos definiunt, in tanta sunt constituti varietate, ut quam eligas sententiam, vix statutum apud animum habere possis. (μ) Nos ramen ea de re minus laborabimus, quod uno ore affirmant (si paucos ex rudiore antiquitate excipias!) Mare mediterraneum communem esse Europæ, Asiæ, Africæq; terminum, plerique etiam omnes inter eas insulas, quas Paulus prætervectus est, Siciliam, Melitam, Cretam & Samothraciam in Europa; reliquas in Asia numerent. Itaq; si ex Creta per Samothraciam in oram Thraciæ lineam mittas MMM. stadiis paulò majorem (ex Strabonis (ν) mentione] fines constitues, extra quos egressa navis vel in Europam vel in Asiam transit. Sed redeo ad institutum, & postquam meridianam maris nostri partem, quam linea ex Rhegio Italiæ ad Sammonium Cretæ, ducta, Africæq; littora continent, plenissimis velis me converto in Septentrionem. Totum illum maris tractum, qui inter Cretam, Thraciam, Græciam Asiæq; minorem intercipitur, nunc Archipelagum, ob insularum, quibus hoc pelagus refertum est, celebritatem, ut videtur Cluverio (quemadmodum eandem ob causam Hippadis pelagus inter Sinensem & Indicum Oceanum Archipelagum S. Lazari appellari existimat) Turcæ Acediz, teste Leunclavio, sive mare album, velut Euxinum Pontum Caradeniz, sive mare nigrum vocant. Veteribus Ægæum mare est, quod nominis uti variè explicant auctores (de quibus vide Bochartum (ξ)] ita nec pelago eosdem fines assignant. Eudoxus Cretam in Ægæo mari ponit, invitò (ο) Strabone: Ptolomæus appellationem maris Ægæi ab occasu oræ Græciæ à Thracio littore ad Sunium usq; Atticæ promont. à meridie Cretico pelago, ab ortu parte Asiæ minoris inde ab Hellesponto usque ad Argenum Joniæ promontorium Icarîôq; pelagò; Strabo autem à meridie supra Creticum Myrtoo pelago (ρ) (quod Plinius (σ) etiam Ægæi maris partem fecit] alibi (τ) tamen ipsâ Cretâ insula terminat. Ex qua sententiarum varietate colligere posses, ambitum Ægæi maris maximum à meridie linea ex
Cimaro

(μ) Vid. Cluver. in *Introduct. ad Geograph.* [ν] l. 2. (ξ) p. 1. l. 4 c. 13.
(ο) l. 10. (ρ) l. 2. (σ) l. 4. c. 11. (τ) l. 10.

Cimaro Cretæ promontorio usq; ad Cnidum Doridis ductâ, ab ortu reliquâ littoris Asiatici parte usq; ad Hellespontum; atq; inde Thraciæ Macedoniæq; communi littore à Septentrione & ab occasu deniq; Græciâ finiri. Sed neq; partes Ægæi maris eodem modo numeroq; recensent Scriptores. Plinius (φ) à Romanis, ait, omnia illa maria (quæ ad Græciam spectant) duobus nominibus appellari, Macedonicum, quod Macedoniam & Thraciam attingit, Græciense, quæ Græciam alluit. Alii præterea Cretici, Myrtoi, Icarii atq; Æolii pelagi mentionem fecerunt. De Græco & Macedonico non est, quod multa moneam, quorum termini ex finibus Græciæ Macedoniæq; (de quibus alibi) per se intelliguntur, finiti ab ortu lineâ, quæ Europam ab Asia dividit. Tantum hic observes velim, Græciense ambitu suo partem Adriatici Myrtoiq; pelagi, Creticumq; totum complecti. De Adriatico nihil repeto, nec de Cretico habeo, quod notatu dignum sit, nisi quod à Plinio illud etiâ ad Jonium mare referatur, ut supra dixi, & alibi (χ) Phycunta Africae promont. per Creticum mare procurrere scribat. Cæterum cum Myrtoo à Septentrione, cum Carpathio ab ortu, & inde post Cretæ littora, unde nomen habet, ad occasum cum Adriatico vel Siculo confluit. Ejus pars sinui Saronico datur, ubi Cenchreæ sunt, Corinthiorum navalia, unde Paulus in Asiam rediit. Hunc Strabo (ψ) Pontum & pelagus, item Poron sive transitum vocari, & Hermionicum atq; Salaminicum cognominari; quærno autem nemore redimitum inde Saronicum dici, ita Græciâ antiquâ appellante quercum, Plinius (ω) testatur; aliis etiam Megaricus est à vicina urbe Megarorum, vulgò Golfo del Engia. Ingreditur autem sub occasum Græciæ terras inter Achajam & Peloponnesum, & ne cum adverso Corinthi sinu concurrat, Isthmi angustissimi, qui ex Achajâ in Peloponnesum transitum facit, interjectu prohibetur. Itaq; à Septentrione Attico Megaricoq; littore, & Suniô Spiræôq; ejus promontoriis, ab occasu Isthmo, à Meridie Argolicâ orâ ejusq; Scyllæô promontoriô, Argolici sinus Septentrionali terminô coercetur.

XVI. Ab ortu & Septentrione miscetur Myrtoo pelago. Hoc apud Plinium (α) ab insula parva, quæ visitur Macedoniam à Geresto petentibus, haud procul Eubææ Carysto; apud Servium (β) à Myrtilo Auriga quodam in hoc mare præcipitatô nomen invenit.

Termini-

(φ) l. 4. c. 11. (χ) l. 5. c. 5. (ψ) l. 7. c. 8. [ω] l. 4. c. 5. [α] l. 4. c. 11.
(β) ad 3. Georg.

Terminos ejus atq; amplitudinem sic describit Plinius : Pelopon-
 nesus ab oriente solstitiali urgetur Myrtoo pelago, quod à Megari-
 co incipiens sinu totam Atticam alluit. Similiter [γ] Strabo: Τῷ
 δὲ σικελικῷ συνάπτει τὸ κρητικὸν πέλαγος, καὶ τὸ σαρωνι-
 κόν. καὶ τὸ μυρτώον, ὃ μετὰ τὴν κρήνην ἐστὶ καὶ τῆς Ἀργείας,
 καὶ τῆς Ἀττικῆς, πλάττει ἔχον τὸ μέγιστον τὸ ἀπὸ τῆς Ἀττικῆς,
 ὅσον χιλίων καὶ ἑκατοσίων σταδίων. μήκῃ δ' ἔλαττον ἢ δι-
 πλάσιον. ἐν τούτῳ δὲ νῆσοι κυττηρὰ τε καὶ καλαυρία, καὶ αἱ πρὸς αἰ-
 γινὰν καὶ σαλαμίνα, καὶ τῶν κυκλάδων γινέσθαι τὸ δὲ συνεχὲς τὸ Αἰ-
 γαῖον ἐστὶν ἤδη σὺν τῷ μελανικῷ πω καὶ ἑλεσπόντῳ. Ex quibus
 videre est, Strabonem Myrtoo circumfundere Ægæum, Creticūq;
 maris & Europæ termino ab oriente finire. At Ptolomæus (δ) etiam
 Asiæ minoris occidentale littus Myrtoo pelago à Mæandri Joniæ
 fluvii ostiis ad Cnidum usq; Doridis promontorium inter Icarium &
 Rhodiense pelagus determinat. Ut adeò maxima hujus maris am-
 plitudo per totam Ægæi longitudinem ab occasu in ortum produ-
 catur, & à meridie Creticò mari, Septentrionali autem lineâ ab Æ-
 sopi Græciæ fl. ostiis ad Doridis promontorium ductâ separetur ab
 Ægæo Icarioq; mari, Atticamq; totam ab ortu, & Asiæ minoris ex-
 positam partem ab occasu alluat.

XVI. Reliqua igitur Archipelagi pars à Myrtoo ad littora usq;
 Thraciæ & Hellespontum, Ægæo propriè dicto debetur, habetq;
 terminos jam expositos, nisi quod circa littora Asiæ inde ab Argæo
 Joniæ promontorio usq; ad Myrtoi fines Icarium mare, & supra il-
 lud, quâ Æolidem tangit, nonnullis Æolium appelletur. Plurimi
 sunt Ægæi maris celeberrimiq; sinus, sed præter Strymoniacum, per
 quem Paulus ex Asia in Macedoniam transiit, meminisse alios meâ
 quidem nil refert. Recipit ille Strymonem Macedoniæ fluvium,
 unde ipsi nomen, [hodie Golfo di Contesa] inter Athon Macedoniæ
 montem & Nessum Thraciæ fluvium; Septentrionalis ab occasu
 maris Ægæi limes. Inter insulas, quas Paulus in Ægæo præter-
 iit, & quæ ad Europam pertinent, Samothrace est, à vicinia Thra-
 ciæ & coloniâ Sami Joniæ insulæ apud plerosq; Geographos; sed
 ab altitudine Saocis montis, unde & ipsa aliquando Saocis, apud Bo-
 chartum (ε), olim Dardania & Leucania, hodie Samandrachi dicta,
 insula omniū portuosissima. Ejus distantia ab ora Thraciæ XXXIIX.

Pli-

[γ] l. 2. [δ] h. s. c. 2. (ε) P. 2. l. 1. c. 8.

Plinio (ζ) (Maginus X. tantum habet) ab ejus Chersoneso XV. Am-
bitus autem XXXII. M. p. Hinc per idem mare in Asiam trajiciunt,
qui in Lesbum navigant. Alias Mitylene ab urbe principe, unde et-
iam nunc corrupto nomine Metelin dicitur, olim & Pelasgia, Maca-
ria, Hemerte, Lafia, Ægyra, Æthiopeq; passim cognominatur. Am-
pla est, ut Plinius (η) ex Isidoro, CLXIX. ut vetustiores CXCIV, ut
Boterus apud Ricciolum CLX, ut alii apud Maginū tradunt CXXX.
M. p. Longa DCCCC. stad. apud Strabonem, LXX. M. p. apud
Maginum, Lata XIV, M. p. Ptolomæo ab Austro in boream, Recen-
tioribus ab ortu in occasum protensa, Phrygiæq; opposita, à cujus
continenti (θ) VII. M. D. p. R. abstat, duobus munita commodis por-
tibus. Quod ad situm cœlestem attinet, urbi hujus insulæ primariæ
Mitylenæ Ptolomæus Longit. LV. Gr. XL. m. Ricciolius, LII. Gr.
XXV, Min. Latit. ille XXXIX. Gr. XX. m. hic XXXVII. Gr. adscribit.

XVII. Hinc Ptolomæus nos dimittit in Icarium pelagus (Ca-
staldo mare di Nicaria) ab Icaria, quam circumfluit, insulâ nuncu-
patum, cujus pariter incerta sunt apud veteres vestigia. Plinio (ι) in-
ter Samum & Myconum est: Strabo (κ) illud circa Lerum & Path-
mum insulas à meridie cum Carpathio connecti, imò (λ) Coum in
Icario mari sitam scribit: apud Ptolomæum Cariæ Doridisque ora,
terminis jam expositis, finitur. Unde si ex Argeno Joniæ pro-
montorio per Chium usq; in fines Asiatici pelagi lineam duxeris,
habebis Icarium secundum Ptolomæi sententiam descriptum, quod
à Septentrione Ægæo, à meridie Myrtoo, ab occasu Asiæ termino,
ab ortu dictâ ejus orâ terminatur. In hoc mari Geographus Chium
Samumq; ponit insulas à Paulo visitatas. Lesbo aquilone vento ve-
nientibus itinere LXV. M. p. ut Plinius (μ) vel CCCC. aut D. stad.
ut Strabo (ν) dimensus est, prior Chius apparet ex adverso Erythra-
rum urbis Joniæ, à cujus ora distat freto X. ut credidere Veteres,
sed IV. Mill. p. ut reperit Recentiorum diligentia. Olim Ætalia,
Macrys & Pityusa, vulgò Scio, Turcis Saches, Persis Seghex, à Ma-
stichis copia, vocatur, quanquam dissentiat Bochartus. (ξ)
A meridie in Septentrionem porrecta CXXV. M. p. à Plinio (ο) cir-
cumscibitur, quibus Isidorus IX. adjicit, Strabo (π) autem
XII. alii V. demunt. Samus par claritate, ut idem Plinius (ρ) ad-
dit

(ζ) l. 4. c. 12. (η) l. 5. c. 31. (θ) Plin. l. 5. c. 31. (ι) l. 4. c. 11. (κ) l. 10.
(λ) l. 2. c. 10. (μ) l. 5. c. 31. (ν) l. 13. c. 14. (ξ) P. 2. l. 1. c. 9. [ο]
l. 6. (π) l. 14. (ρ) l. 6.

dit, XCIII. M. p. à Chio distat, olim Dryusa, Anthemusa, Melam-
 phyllus, Cyparissia, Parthenia, Parthenoarusa, Stephane, Imbrisos,
 Imbrasia; hodie vetusto nomine Samo: diversa tamen à Same in-
 sula, Jonii maris, alioquin Cephallenia, prope Zacynthum. Illa
 enim ad Græciam Europæ, hæc ad Joniam Asiæ spectat, à cujus
 ora V. M. p. tantum abest, & è regione Icariae insulae, contra E-
 phesum sita, in ortum atq; occasum procurrit ambitu C. quantum
 Isidorus, vel LXXXVII. M. p. quantum Plinius, vel LXXX. deniq;
 quantum Maginus definit. Si ad situm coelestem respicias Samis
 polus attollitur XXXVII. Gr. XXXVI. m. ut Ptolomæus, XXXVII.
 Gr. L. m. ut Ricciolius observat, apud quem in Longitudine insulae
 ultra quintum Meridianum II. Gr. LVI. m. sed apud Ptolomæum
 VII. Gr. reperias.

XVIII. Jam vela dabimus per Myrtoum, quod vidimus, in Rho-
 diense pelagus, in quo Rhodus eminet, unde nomen ipsi: idem Hero-
 doto à Syme proxima itidè insula Symanum est. Littus Asiæ minoris
 maximam partem Meridionale Ptolomæus ipsi objicit, à Cnido Dori-
 dis promontorio usq; ad finem hujus Chersonesi: ubi ad ortum cum
 Lycio ad meridiem & occasum cum Carpatho, & ab occasu in Se-
 ptentrionem cum Myrto permiscetur, imò à Scriptoribus confun-
 ditur. Velut apud Plinium (r) legas, Carpathium mare, quod & A-
 siaticum vocat, alluere littus circa Termessum, unde principium A-
 siæ propriè dictæ: à Ptolomæo (v) etiam & Strabone (φ), Carpa-
 thium Rhodiumq; nullo fermè habetur discrimine, & hic (χ) præ-
 terea Carpathium inter Pathmum, Lerum, Cretam & Cyprum insu-
 las comprehendit. Nihilominus si maria hæc discriminare velis, pos-
 ses lineam ab eoo Cretici maris termino supra Carpathum in Cy-
 prum prætere Rhodiensi, Lycio Pamphyliaq; Salo: unde Carpa-
 thium nulli Continentis oræ molestum, tantum inundat Cretæ lit-
 tus orientale & occidentale Cypri (quanquam hoc apud Ptol-
 omæum Pamphylia pulsatur) ac deinde à meridie in Ægyptio mari
 nomen suiq; memoriam perdit. Rhodium Carpathiumq; Coum &
 Rhodum insulas circumfundunt, quarum prior Cos etiam vel Coa
 (non Cea vel Coa, quæ prope Atticam una Cycladum est, & cum
 illa Cariæ insula à Varrone, Plinio, ejusq; simia Solino, ut Bo-
 chartus (ψ) ipsis exprobrat, nec non hoc in loco à Cornelio a La-
 pide

(r) l. 5. c. 27. (v) l. 5. c. 2. (φ) l. 2. (χ) l. 10. (ψ) P. 3. l. c. l. 1. c. 16.

pide confunditur) olim Hydrussa, hodie Lango, Turcis Stankø,
vel ut Maginus scribit, Stankaro, insula contra Cariam, Latitudine
decem, circuitu C. ut Plinius & Boterus, vel LXX. ut Maginus, vel
XXX, M. p. ut Morisotus, sed ut Strabo notat, DL. stadiorum. Di-
stat apud Plinium ab Halicarnasso Cariæ XV. M. p. Polum elevat
Ptolomæus XXXVI. Gr. XXV. m. Ricciolius XV. m. addit: ille
disjungit meridianum insulæ à palma LVII. Gr. hic LIII. gr. IX. m.
Ex Coe spirante Zephyro vel potius Cauro in Rhodum LXX.
M. p. teste Hofmanno transmittitur, è mari enatam, ut Veteres
crediderunt, & vel ipso nomine teste, (de quo tamen confer Bo-
chartum [α]) pulcherrimam insulam, quæ olim Ophiusa, Asteria,
Æthrea, Trinachia, Corymbia, Atabyria, Maria, Stadia, vel potius
ut Bochartus legendum putat, Tsadia, Telchinis, Pelasgia, & à fa-
mosissimo Colosso, Colossa, hodiè antiquo nomine Rhodi. Satis
ampla est CIII. si Isidoro, CXXX. si Plinio, CXL. si Magino, CXXV. si
apud eundem aliis, CXV. si Straboni CXX. si Morisoto, at si Bau-
drando apud Hofmannum credimus C. tantum M. p. Sita est in-
ter Carpathum & Cariam, à cujus continente XX. M. p. Hofman-
no relato abest. Ibi Arcton attollit Ptolomæus XXXV. Gr. XL.
m. Ricciolius XXXVI. gr. XXII. m. Meridianum removet Pto-
mæus in LIIIX. Gr. XXX. m. Ricciolius in LV. Gr. XL. m. Hinc te
Cori ferent in Cyprum per Lycium Pamphyliumq; mare: Sed de
hac insula satius est, in pedestri peregrinatione dicere.

XIX. Restat, ut de Lycio Pamphylio Cilicioq; nec non Syrio &
Ægyptio mari disseram, quæ ut nomina à littoribus, quæ alla-
trant, ita & limites accipiunt. Itaq; Lycium inter littora Lyciæ
Carpathiumq; mare à Rhodiensi in Pamphylium pelagus CC. M. P.
ferè; inde Pamphylium inter oram sibi competentem & Carpathi
undas CL. M. p. quod se magno sinu Attaliam versus (unde & At-
talicus sinus nunc Golfo di Settalia) circuituq; LIV. M. p. & am-
plius immittit in terras. Utrumq; Pamphylii maris nomine com-
plectitur Strabo (β) illius partes Septentrionales extremis Ciliciæ
Tracheæ Rhodiæque regionis, occidentales Rhodiorum insulæ,
Orientales Cyprî parte, quæ Paphum versus conspicitur, Meridiona-
les Ægyptiô pelagô circumscribit. Vulgò dicitur Mer de Caraman-
nie. Hinc deniq; inter oram Ciliciæ atque Cyprum insulam Ci-
licium decurrit mare, quod in sinu Issico (vulgò Golfo di La-

D 2

jazzo

(α) P. 1. l. 3. c. 6. (β) l. 14.

jazzo vel di Giazzan) sub ostiis Pyrami Ciliciæ fluvii à Septentrione & Orestis Syriæ fl. ab ortu C. M. p. circuitu desinit, fretumq; circa Cyprum, quod Plinius (β) Aulona Cilicium vocat, transitu L. M. p. relinquit. Tandem quæ Syriam ab ortu perfundit, inde sibi nomen sumit, usq; dum Ægypti regionem attingat, à qua Ægyptium vocatur: quanquam id nominis toti tractui maris, qui inter Lyciæ, Pamphyliaë Ciliciæq; littora à Septentrione, Syriam ab ortu, Ægypti Africaq; oram usq; ad lineam expositam Libyci maris comprehenditur, à Vetustioribus tribui, auctor Plinius (γ) est. Strabo (δ) autem sic definit: ἡ κύπερος τὰ δ' ἐσπέρια τῶ παμφυλίῳ κλυζομένη πελάγει· τὰ δὲ νότια τῶ Αἰγυπτίῳ τὸ μὲν οὐρῆν ἐστὶν ἀπὸ τῆς ἐσπέρας τῶ λιβυκῶ καὶ καρπαγίῳ πελάγει· ἀπὸ δὲ τῶν νοτίων καὶ τῶν ἐσπερίων μερῶν, ἥτε Αἰγυπτὸς ἐστὶ καὶ ἡ ἐφεξῆς παραλία μεχρὶ σελευκείας τε καὶ ἰσθμῶν πρὸς ἄρκλον δ' ἡ τὴν κύπερον, καὶ τὸ παμφύλιον πέλαγος.

XX. Hæ sunt maris Mediterranei partes, quas peregrinatio Pauli transmarina attigit: & de iis dixisse sufficit. Ante verò quàm vela contraham, viam maris, quæ Paulus captivus ex Syria in Lyciam Myram versus deductus est, citato cursu relegemus. Conscenderat navem Adramyttenam, quæ in Asiam minorem navigabat, Myrâ sine dubio reditura in Patriam urbem. Erat autem Myra urbs Lyciæ XX. stadiis à littore in excelso colle sita, hodie Miri & Strumita Ricciolio, cujus navale Appiano (ε) Andriaca dicitur. Sed Adramyttium Mysiæ majoris celebre oppidum propemodum è regione Lesbi propter sinum, cui inde nomen, Adramyttenum. Quo minùs probabilis est eorum sententia, qui de Adruma vel Adrumeto Africae oppido interpretantur: Sed denuò solennia ineptit Hugo Carrensis apud Erasmum, qui navem Adramyttenam, vel Adrumitenam, ut ipse legit, dici putat, quæ Romam eat. Hanc itaque ingressi navem (scribit Lucas) cum constituissent secundum Asiæ loca navigare Cæsareâ Sidonem perveniunt, atque inde adverso vento subter Cyprum deveci per Mare, quod est juxta Ciliciam & Pamphyliam Myram appulerunt. Hic Beato Schmidio non convenit cum Beza, qui existimat navigantes sinistrorsum præterisse Cyprum vento adverso (Noto scil.) non permittente re-

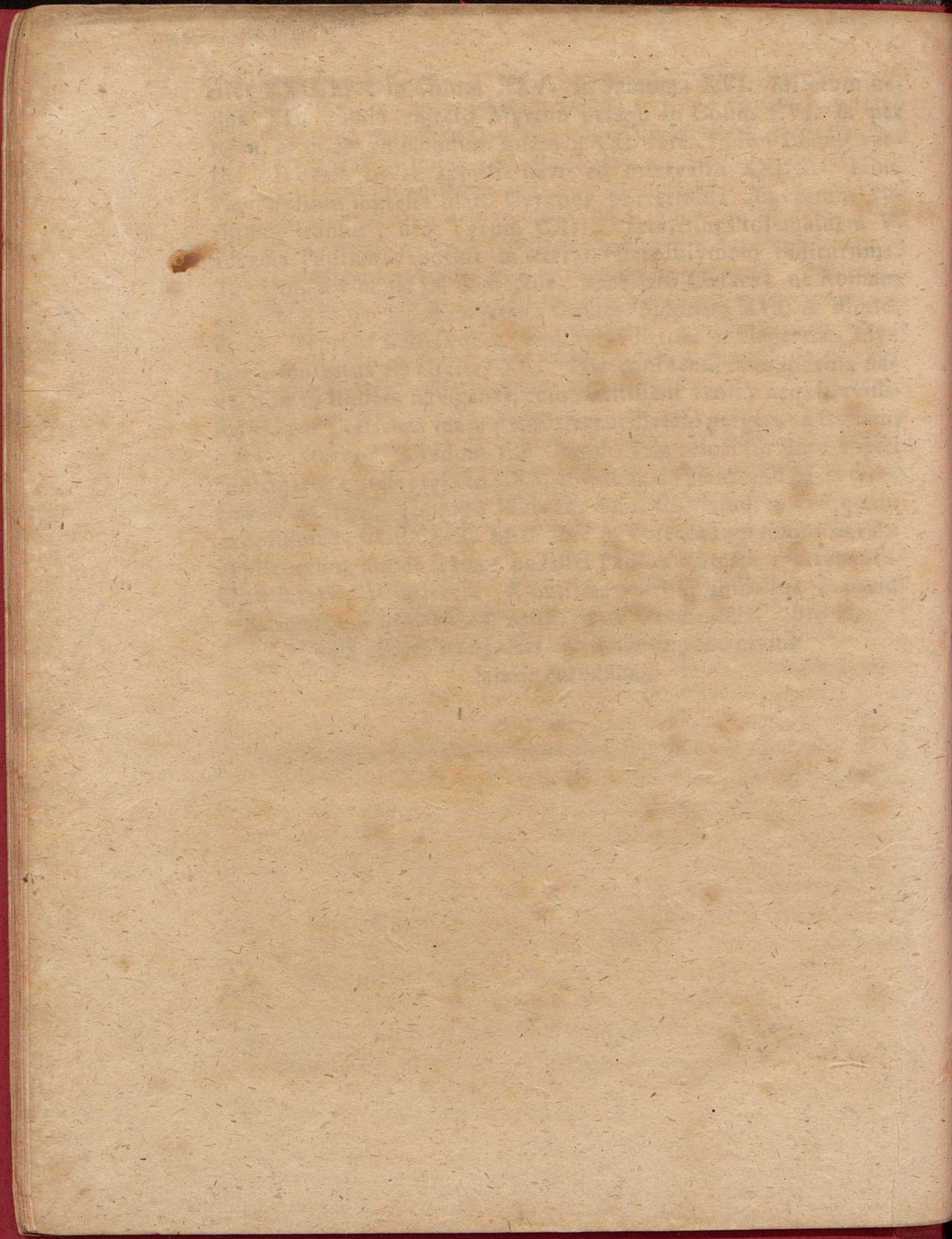
etuna

(β) l. 5. c. 31. (γ) l. 5. c. 27. (δ) l. 14. (ε) l. 4. Bekk. civ.

Atum tenere cursum, qui eos Myram relicta Cypro ad dextram
deferat. Itaque obliquo itinere insulâq; objectu (quod Lucas
significet verbo ὑποπλευσαι) tardè pervenisse per Cilicium ma-
re in Lyciam. Beatus autem Schmidius putat, Geographicam
Græci verbi significationem, quæ prætervectionem littoris austri-
ni notet, propositumq; nautarum viam monstrare navis vento
adverso (qualem fuisse Eurum oportet) Cypri austrina latera cir-
cumvecta. Equidem uti non diffiteor, utramq; sententiam spe-
ciem veri præ se ferre, ita certum est eos, qui dextrorsum ver-
sus Cyprum dimittunt, conficere brevissimam viam, quam utrum
tempore navigationis minùs opportuno pergere non maluissent
nautæ, quàm per asperum Ciliciæ pelagus transmittere, & alium at-
que alium subinde ventum expectare, qui se primum ex Syria Ci-
liciam versus in Septentrionem, & inde in Lyciam plagam occi-
dentalem advexerit, sola conjectura judicare nolo.

XXI. Quin ego, quem dudum expecto, portum circumspicio,
& quæ hæctenus particulatim emensus sum peregrinationis trans-
marinæ intervalla jam summatim colligo. Cujus ultimus ter-
minus cum Hierosolyma sit, unde quinquies profectus Gentium
Doctor, totidem quoque divisis inter sese momentis cum Buntin-
go disponere licebit. In prima igitur peregrinatione Paulus non
legitur mare trajecisse: in secunda verò primùm Seleuciâ Syriæ
in Cyprum L. Mill. Germ. navigavit, ubi Papho solvens in Pam-
phyliam Pergam versus transmisit. XLV. Mox peragrata Pifi-
diâ & Lycaonia in Pamphyliam redux Attaleâ devectus est Antio-
chiam Syriæ, XCII. In tertia cum Syriam & totam ferè Mi-
norem Asiam perambulavisset, Troade per Ægæum mare & Sa-
mothraciam venit Neapolin Macedoniae circiter XXXII. Inde
tota perlustrata Græcia, è Cenchreensium portu Saronicoq; sinu
per Myrtoum Icariumq; mare Ephesum LXXV. & dimidio. Hinc
per Creticum & Carpathium, per Ægyptium atq; Syrium pelagus
rediit Cesaream versus Hierosolymas. CLX. Hinc quartum profectus
postquâ reviserat Minorè Asiam, Epheso abiit per Icarium Ægæumq;
mare in Macedoniam (fallor an Philippos versus?) Mill. Germ. LXX.
circiter. Sanè Philippis in Asiam minorem reversus Troadem ap-
pulit itinere, XXXII. Mill. confecto. Hinc in Mitylenem cir-

citer XXII. hinc in Chium XXV. in Samum, XVI. Miletum us-
que XII. Inde trajecto Myrtoo pelago in Coum XVI. & per
Rhodias undas in Rhodum ipsam XXXI. ferè. Inde Pataram ver-
sus ad oram Lyciæ appulsa navis est intervallo XXIIIX. Hinc
Pamphylium ingressa mare Cypriq; prætermiffâ Ægyptium Sy-
riumq; transit, usq; Tyrum CXIIX. ferè, hinc Ptolemaidem V.
advecta Paulum exposuit in terras, Hierosolymam rediturum.
Tandem in vincula ibi coniectus, appellatò Cæsare, ut Romam
abduceretur, nave Adramyttena Cæsareâ Sidonem XVI. & dimid.
& ubi Cyprum Ciliciæq; & Pamphylia littora prælegerant, My-
ram deportatus est circiter XC. Hic conseensa Alexandrina na-
ve, quæ in Italiam navigabat, cum restitissent venti, neq; brevissi-
mâ viâ per Creticum mare permetterent directò pergere in Italiam,
agrè prætervecti Cnidum sub Cretam vela retorsum dare coacti
sunt, spatio circiter relicto LXX. atq; inde à Sammonio varia tem-
pestate naufragioq; prope Melitam defuncti, viamq; emensi, quam
exposuimus, CCLXXIX. Mill. ferè in Puteolanum sinum navem
applicuerunt; unde itinere pedestri Paulus Romam captivus iit.
Quæ intervalla universa, si omittas viarum anfractus, paria
faciunt cum MCCLIIX. Milliaribus Germanicis. Sed hinc
vela contrahere iussus, naviculæ impono divinz
laudis coronam.



05 A 1203

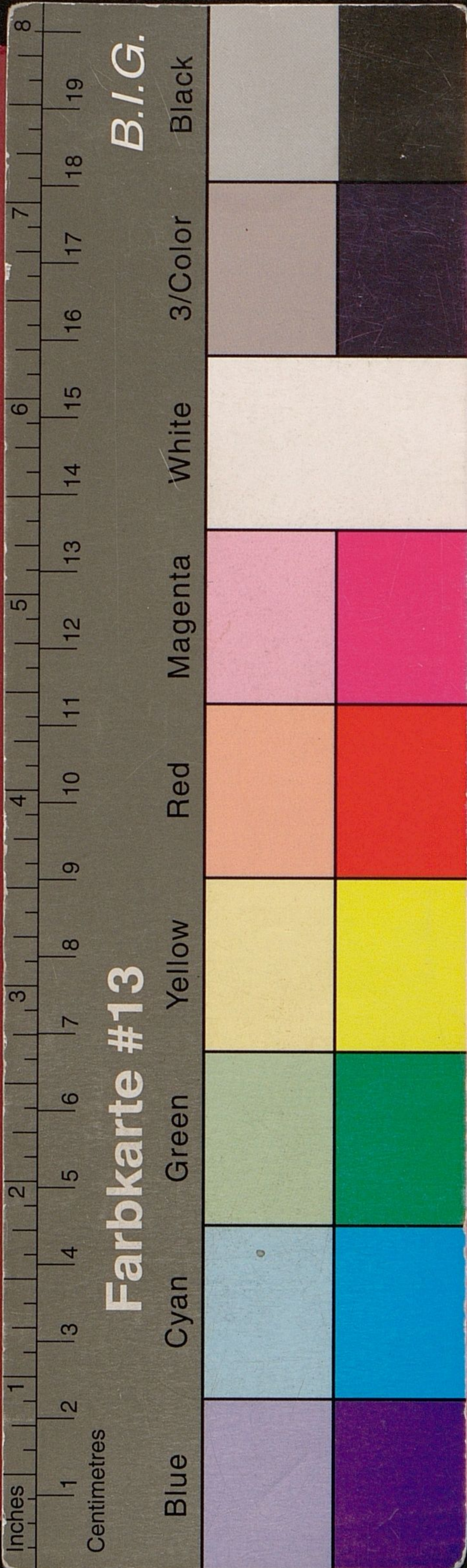
ULB Halle 3
003 764 77X



VDA







Q. D. B. V.

PEREGRINATIO
D. PAULI TRANS-

MARINA
Geographicè descripta,

&
In Alma Leucorèa

P. P.

M. FRIDERICO CHRISTIANO
BÜCHERO,

Schlib. Saxon. Ord. Phil. Adjunct.
PRÆSIDE,

&
JOH. GEORG. MEISNERO,

Witteberg.
RESPONDENTE,

D. Mart. A. O. R. M. DC. LXXIX.
H. L. Q. C.

WITTEBERGÆ,
Typis JOHANNIS SIGISMUNDI Ziegenbeins.