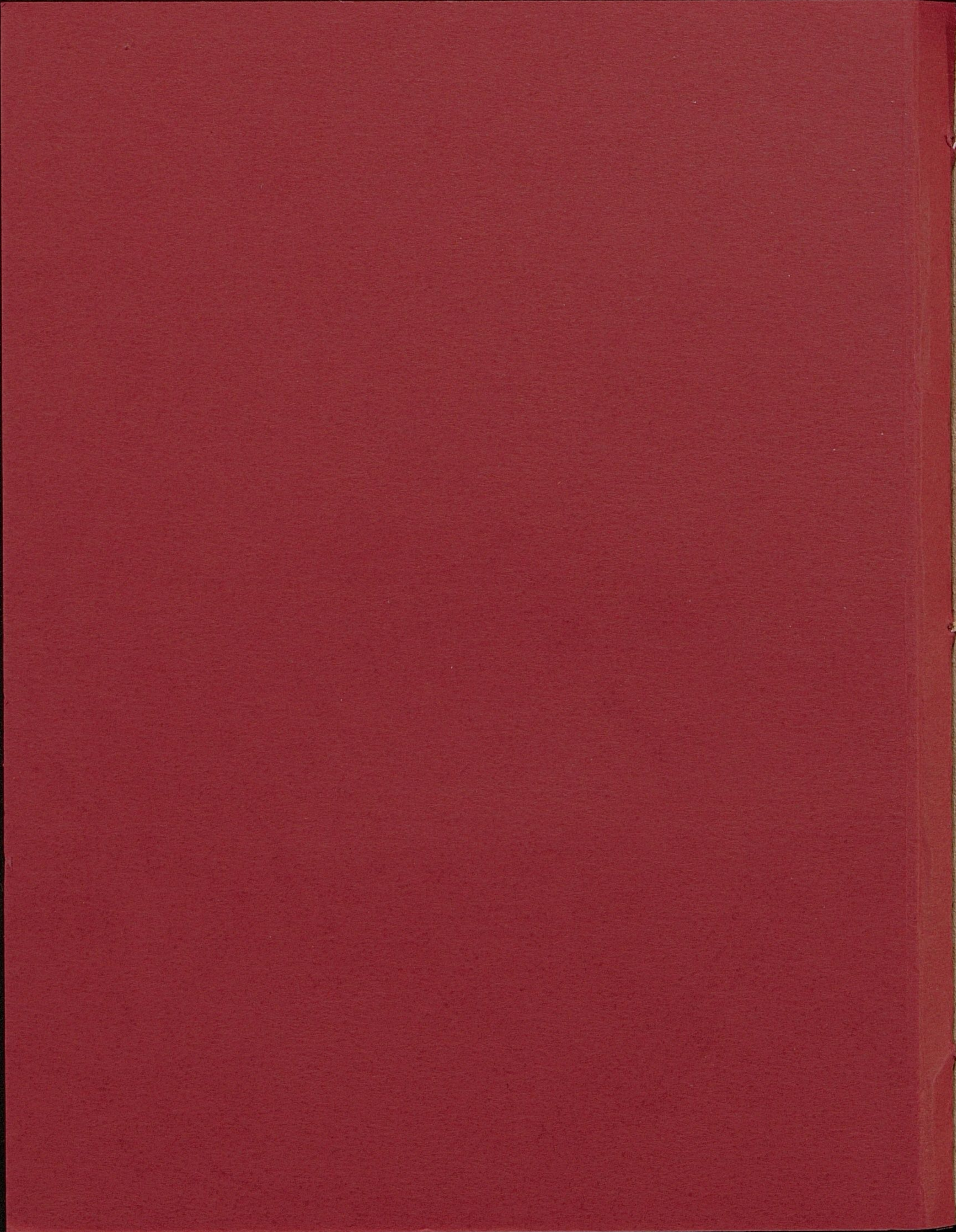


05

A

1836





I. N. 7.
DISSERTATIO ASTRONOMICA,
De
ECLIPSI LUNÆ,

Quam
Indultu Facultatis Celeberrimæ Philosophicæ

In
Illustri Wittebergensi Academia

PRÆSES

M. ESAIAS PILARIK, Hung.

Seren. ac Potent. Elect. Saxon. Alumn.

Et

RESPONDENS

MATTHIAS à SCHMIDTZE / Cremn.
Nobil. Hung.

publicè defendent

In Auditorio Minori, A. M. DC. LXXX. d. XV. Maji,
Horis pomeridianis.

•••••
Typis MATTHÆI HENCKELII, Acad. Typogr.

102

REVERENDISSIMO ATQVE MAXIME
VENERABILI
MINISTERIO
ECCLESIASTICO
URBIS IMPERIALIS
NORIMBERGENSIS,
DOMINIS MEIS, LITERARUM DECORIBUS
AC EVERGETIS BENEFICENTISSIMIS,
HANC
ASTRONOMICAM ECLIPSUM
CONSIDERATIONEM,
TANQVAM
LUMINARIBUS ECCLESIAE INECLIPSATIS,
NEC UNQVAM ECLIPSANDIS,
CUM VOTO
MULTIJUGAE FELICITATIS
AC
OMNIUM THEOLOGICORUM DESIDERIORUM
COMPLEMENTO,
IN SUI SUORUMQVE DESOLATORUM STUDIORUM
PATROCINIUM AC COMMENDATIONEM
HUMILITER INSCRIBIT
AC PUBLICE IN CELEBERRIMA WITTEBERGENSI
DEDICAT

M. ESAIAS PILARICK HUNGARUS,



05A 1836



I. N. J.

PRÆLOQVIUM.

Divinum planè est, abstrusas ad-
ed rationes Eclipsium, quæ nul-
lum sui in Cælo vestigium relin-
quunt, ac tam longè à nostris
regionibus sunt, ad certas aded
leges revocare, ut quotquot fuere aut futura
sunt, quantaq; illarum & magnitudo & dura-
tio, & exordii finisq; momenta, prænunciari pos-
sint ab Astronomis. Unde non immeritò Rein-
holdus in Theoricis p. 209. talia, inquit, habent
admirationem: Acies enim humani ingenii nun-
quam in tantarum rerum cognitionem penetra-
re potuisset, nisi DEO præeunte, ut gravissimè
Plato. Quare si Gentilium more à Diis immor-
talibus omnium agendorum ritè conficiendo-
rum primordia capienda esse, ex Platone olim

A 2

jam

jam docuit *Cicero 2. de Legib. p. 437.* Si ignari
veri Numinis, ejusq; ritè invocandi cultûs in
suis actionibus, Numinis sui, quod *Supremum*
dixerunt, auxilium implorabant, ut sibi adesset
præsens ac propitium; quantò magis nos, præ-
fertim in tam subtili materia exponenda occu-
pati, omne id, juxta monitum *Apostoli*, facie-
mus in *Nomine Domini JESU CHRISTI.*
Cujus *auspiciis* igitur ac *Supremo Spiritûs Ejus*
Præsidio innixi, percensitis hæctenus *Solis Ecli-*
psibus, brevibus his *Lunæ deliquia*, eorumq; *le-*
ges exposituri sumus.

§. I.

Aggredimur ergò jam *Luminare mi-*
nus, *Lunam* nempe, quam *Plinius lib. 2. c. 9. omnium pe-*
nè, quæ de Cælo scimus, Magistram dixit, quæq; hæc-
tenus multùm exercuit *Astronomorum* ingenia. Ut ve-
rum jam sit, quod olim *Seneca lib. 7. Natural.* vaticinatus est, in-
quiens: *Multa hodiè sunt gentes, quæ tantùm facie noverint cæ-*
lum; quæ nondum sciant, cur Luna deficiat? quare obumbretur?
Veniet tempus, quò ista, quæ nunc latent, in lucem dies extrahat, &
longioris ævi diligentia. Veniet tempus, quò posteri nostri tam aper-
ta nos nescisse mirentur. Non verò nostri propositi nunc est, omnes
omniò difficultates, quæ circa *Lunam* occurrunt, planas reddere;
siquidem *Selenographiam* non conscribimus, sed illa tantùm sim-
pliciter proponimus, quæ ad *deliquia Lunæ* attinent. Ubi imprimis
dicen-

dicendum erit, *quid Eclipsis Lunæ sit? Unde eveniat? quotupliciterq; fiat? ac deniq; sub calcem iudicium de iudiciis ac placitis Astrologorum circa Eclipses subnectendum.*

§. II.

Est verò nobis *Eclipsis Lunæ privatio vera luminis in Luna, ob interpositionem telluris inter illam & Solem orta.* Notanter dicimus, esse privationem veram, ut pateat, realem banc esse passionem, quâ lumen, qualitas nempe mutuatitia è Subjecto Lunæ expellitur, succedente illius privatione, caligine nimirum seu tenebris. Quandocunqve enim Luna deliquium patitur, lumen suum reverà amittit; secus quàm in Solis Eclipsi contingit; ubi non luce Subjectum privatur, sed nos duntaxat aspectu ejus. Hoc inde oritur, quòd Sol nativâ luce gaudeat, quam densum aliquod Objectum à visu nostro aliquantisper amovere potest, minimè verò è Subjecto pellere. Luna verò per se opacum obscurumq; corpus lumen possidet à Sole precarium. Jam illo ipso lumine, quod totum mutuatitium est, tempore Eclipses caret. Quapropter defectum Lunarem in vera privatione luminis consistere perspicuum est.

§. III.

Itaque Lunam mutuatitio Solis lumine gaudere, eoque in Eclipsi privari, ab omnibus eque hactenus admittitur, interim tamen diverso modo. Namque non pauci sunt, qui non omnem lucem in solidum denegant, statuentes quandam subtilem licet & fuscam lucem nativam Lunæ deberi. Talis fuerat olim *Anaximander*, ut videre est apud *Plutarchum lib. 2 de Philosoph. placitis c. 28.* qui tradebat eam proprium habere lumen, sed rarius. Talis *Berosus Chaldeus*, cui Luna erat *pila*, ex dimidia parte candens, reliqua habens *cæruleo colore*, uti legere est apud *Viruvium lib. 9. c. 4.* item *Cleomed. lib. 2 Cyclica Theor. c. 4.* Sed & *Avenamram*, sive *Filius Amram*, referente *Avenrœ in 1. Meteor.* non absimiliter tenuit, inde q;

propriam Lunæ lucem demonstrare nitebatur, quòd Luna totum hemisphærium illuminet, nempe spatium se majus. [Atqui, inquit ille, *nullum corpus recipiens lumen ab alio corpore lucido potest per reflexionem majus spatium illustrare, quàm ipsum est corpus, quod recipit & reflectit.*

§. III.

Ita isti homines & plures alii ex recentioribus, *Hieronymus Cardanus, Vendelinus*, cæteriçve opinati sunt, aut hallucinati veriùs. Et quidem quod *Berosi* opinionem attinet, illam dudum *Cleomedes* l. c. redarguit, sumtò Argumentò *partim* ex homogenea natura orbis Lunæ, *partim* ex defectibus ejusdem: quod ipsum itidem argumentum est & *Tychonis* & *Riccioli* lib. 4. c. 5. n. 4. Adde *Keplerum* in *Astron. Optica*. c. 6. *Filium Amram* jam dudum refellit *Scaliger* *Exercit.* 62. n. 4. definiens, *circulum planum* reflectere quidem magis luminis, quàm quanta est interior ejus linea dimetiens non posse, negat verò itidem in *globo* sive *Sphæra* accidere, cujus demonstrationem vid. l. c. Quod rationem eorum attinet, qui ex luce in *Eclipsibus* & in *Noviluniis* argumentum desumunt, ad eam respondebitur inferius. Juvat tantùm hìc subnectere verba celeberrimi DN. WALTHERI, *Præceptoris nostri venerandissimi*, quòd *potiùs* his deliquis testantibus contrarium statui debeat, *Lunam per se atque naturã suã opacum obscurumq; corpus esse, suamq; nativam lucem possidere nullam; sed quicquid luminis habet, à Sole per lineas rectas sibi infusum accipere, atq; adeò non ex se ipsa lucere, sed communicatum à Sole lumen sui opacitate sistere, idq; rursus elargiri & reflectendo radiare illuminareq;.*

§. V.

Sententiam ergò contrariam amplectimur, statuentes Lunam proprii nativiq;ve luminis esse penitus expertem: idque cum clarissimis quibusve *Philosophis Naturalibus & Astronomis*. Præcipuos videas apud *Plutarchum* lib. 2. de *Placitis* c. 28. *Thales* enim asseruit à *Sole* illustrari Lunã. *Aristarchus* lib. de *Magnitud. & distantis Solis & Luna* supp. 1. inquit: *Luna à Sole lumen accipit.* Cui subscribit *Vitruvius* lib. 9. c. 4. *Non enim lateret, inquit, Lunam su-*
um

um propriumq; non habere lumen, sed esse uti speculum, & à Solis impetu recipere splendorem. Eadem est sententia *Plinii lib. 2. c. 9.* item *Macrobbi lib. 1. de Somno Scipionis c. 19.* qui quidem in eo consentit cum *Plinio*, quòd Lunam à Sole lumen suum habere putat; dissentit verò quoad reliqua sidera, quæ propriâ luce lucere asserit. Nobiscum etiam facit *Scaliger. l. c.* omnem nativam lucem Lunæ adimens.

§. VI.

Sed verò non ineptè hic contrariam opinantes ex nobis quærent: Si quidem Luna inter *antitheta* illa, quibus à *Plinio lib. 2. c. 9.* commendatur, sit illud, *deficiens*, & *indefectum* tamen *conspicua*, unde illa lux secundaria in Eclipsibus itemq; Noviluniis oriatur? Variè *Theorema* hoc varii solverunt. Aliqui tribuerunt hanc lucem *Stellis fixis*, vel etiam *Planetis* aliquibus, si loco ad id apto intersint. Quam sententiam *Longomontanus* in *Astronomia Danica lib. 1. Theor. c. 9.* suam facit. Nec discedit ab hac opinione *Aversa, de cælo q. 32 sect. 2. Mastrius & Bellutius de cælo Disp. 2. q. 5.* Ipse etiam *Gassendus* non negat de *lucula* illa, quæ in medio Eclipsis totalis vix cernitur, aliàs sequitur aliam opinionem. *Galileus* in *Nuncio sidereo p. 15.* & in *Epistol. quam recitat Licetus de Luna luce subobscura p. 262.* dicit esse hanc lucem seu ruborem aheneum, qui circa extremitates umbræ terrenæ Lunæ Eclipsatâ apparet, à radiis Solis illuminantibus ætherem illum crassio-rem, qui circa Lunam atmosphæram creat, & ab ea in vicinas Lunæ plagas auroram quandam effundit. *Subtilis Scaliger* loco ante laudato aliam reddit rationem, desumptam à *mucrone Pyramidis*, in quo à primis *Solis radiis paucillum distet, atq; in secundis sita.* Maximè verò placet opinio *Riccioli* in suo *Almag. lib. 4. c. 6. n. 11.* cum quo consentit *Gassendus, Keplerus & alii*, qui ruborem hunc, aliosve colores lucis hujus secundariae statuunt esse à radiis Solis, sed bis refractis in vaporibus aëris, terra globum ambientibus; notanter refractis, dicunt, ut convexitas atmospheræ postulat semel in ingressu, & iterum in egressu, versus perpendicularem & axem conii umbræ terrestri; idcirco enim major est hæc lux in partibus Lunæ versus margines umbræ, quam

quàm versus axem, quia ibi sunt plures radii refracti, & ideo colores variant, quia vapores circa terram, per quos transeunt Solis radii, diverse sunt opacitatis & diaphaneitatis; ex quarum mixtura cum lumine colores etiam diversos in aurora, & in nubibus à Sole illustratis videmus.

§. VII.

Sed hæc plus satis dicta hæctenus sunt de Luce Lunari: ex quibus abundè constabit benè in definitione Eclipsæ dictum fuisse privationem veram luminis in deliquio Lunæ accidere. Igitur dicendum nunc erit, unde privatio hæc lucis oriatur? Causas hujus alii falsas, alii veras reddiderunt. Studiò verò hic prætermittimus figmenta Poëtarum Stesichori, Pindari, Ovidii, Lucani &c. magicis Sagarum incantationibus Lunæ obscuraciones tribuentia, de quibus videatur si placet, Ricciol. lib. 5. c. 1. Nec procul à fabellis his devia fuit Priscorum Schola, in qua Anaximenes Lunæ deliquium fieri putavit absidis ore obturato; Berossus restincta ejus parte ad nos conversâ; Heraclitus scapæ convexitate inversâ; Pythagoræorū quidam luminis obstructu à nostra terra & repercussu ad Antichthonum. Quas opiniones referre est penè refellere.

§. VIII.

Nos in veris Causis investigandis utiliore operam locaverimus. Privationis itaque luminis in Luna à Sole antea recepti genuinam causam dicimus, interpositionem globi terrestris inter eam & Solem, mediante umbrâ suâ, quam, cum ipse opacus sit, nec radios Solis transmittat, in partem à Sole aversam oppositamque projicit; hinc enim fit ut densum & obscurum terræ corpus lumini à Sole ad Lunam vibrato aditum intercludat eamque adventitio hoc lumine exutam naturæ suæ caligine squallidam relinquat. Observandum autem h. l. probè, terram hinc nos non sumere Physicè pro elemento illo, quod aquæ contradistinguitur: nec etiam Geographicè, pro globo terraqueo, siquidem umbra hujus se non potest porrigere & extendere ultra 26. SS. d. terre; Luna vero dum perigæa est distat à tellure ex opinione

opinionem plerorumque §2. *SS. dd. terræ*: igitur in umbram hanc non posset incidere, quod tamen necessario accidere oportet in Eclipsi Lunari; sed intelligimus sensu *Astronomico Terram*, hoc est, *globum, terraqueo-aëreum* seu una cum sua atmosphæra sive aëre: nam sic potest ultra porrigere suam umbram.

§. IX.

Nunc porro demonstrandum, Lunam Eclipsin pati *ab umbra terræ*. Probari id potest *ex tempore*: nam Eclipsis hæc non contingit, nisi in *oppositione Luminarium* h. e. in *plenilunio*, quando Luna à Sole in Zodiaco distans integro semicirculo, illi opponitur ex diametro, sicque est in eo Cœli tractu, in quem terræ umbra à Sole illustratæ projicitur. Neque enim aliàs tellus inter Solem & Lunam intercipi potest, atque sic naturaliter Eclipsin efficere. Accedit *initium & finis Eclipsios*, contrario modo se habens, quam qui observatur in Eclipsibus Solaribus, siquidem Luna in initio Eclipsios limbo suo orientali privatur lumine; quò rursus primò ex tenebris evadit: unde patet eam sic in umbram terræ conicam incidisse; atque rursus ex ea eluctatam esse. Ut jam nihil dicatur de robore illo rationis, quod *Luna perigæa* (cæteris paribus) diutiùs in umbris commoretur, quam *apogæa*: quod non aliunde fit, quam quòd in coni umbræ terrestris diametrum latior rem inciderit.

§. X.

Sciendum tamen hîc etiam probè est *Oppositionem Luminarium mediam*, quâ talem, vel *veram* quamcunqve, ad ipsam obscurationem corporis Lunaris non sufficere. Sed eam solùm in qua Luna vel *nullam latitudinem* veram habet, vel certè *exiguam & minorem* quidem aggregato semidiametrorum apparentium, Lunæ & umbræ telluris. Quando enim latitudo Lunæ æqualis est aggregato *SS. dd.* & exactè quidem: tum Luna stringet equidem limbo suo conum umbræ, sed tantùm, ut sic dicam, in *punctis contactûs*, verùm in umbram non incidet. Hinc tandem patet, Lunam nullam Eclipsin timere, quod si in super *latitudo* ejus *major* adhuc fuerit aggregato *SS. dd.* umbræ terrestris ac Lunæ.

B

§. XI.

§. XI.

Atque ex his claret jam, quænam ratio subsit, *cur non in omni plenilunio Lunæ Eclipses eveniant.* Opus enim est ut Luna privanda lumine in conum telluris umbrosolum incidat, aliàs à defectu immunis manebit; atque non in omni oppositione in conum istum immergitur. Nam cum axis conii istius, ut Sol ipse, licet parte oppositâ semper in Ecliptica versetur, Luna verò orbem habeat ad Eclipticam inclinatum, plerumque propter istam orbitæ suæ deflexionem ab Ecliptica tantam quoque ab Ecliptica latitudinem habere solet, ut umbram telluris præterfugiat modò versus *Boream*, modò versus *Austrum*.

§. XII.

Tum autem *latitudinem* Luna, vel *nullam*, vel *exiguam* habet, quando vel in ipsis *Nodis* hæret, vel quando propius ad alterum nodum accedit. Ex quo Astronomi iudicium ferre solent tum de Eclipsi *possibili*, tum de *necessaria*. In quam rem, secundùm diversas hypothesen, diversos etiam Terminos Eclipticos constitutère, qui nihil aliud sunt, quàm distantia Lunæ à propiore nodo, intra quam fieri possit deliquium. Celebriores sententias XIII. exhibuit in Tabella *Ricciol. lib. 5. cap. 6. Probl. 1.* Ex qua unum tantùm hic adnotamus, nullum Astronomorum Terminos Eclipticos seu distantiam à Nodis *pro Possibilibus obscurationibus* extendisse ultra 15. gr. 38. / . quem *Prolem.* limitem posuit, quamvis ex motu latitudinis nonnulli laxiores etiam terminos statui posse affirmant. 17. gr. videlicet & 30. / . Pro Necessariis verò nemo ultra 11. gr. 12. / . quem cum *Tych.* terminum statuunt *Mulerius Maginus* & *Longomontanus*, distantiam extendit; Quæ ipsa distantia ex motu latitudinis cognoscitur.

§. XIII.

Tantùm hæcenus de *causis* Eclipses Lunaris. Videndum nunc porrò erit, *quodupliciter illa eveniat?* Potest verò illa bene dupliciter dispesci: vel enim in maxima obscuratione *totus discus Lunaris* tenebris obfuscat, vel saltem *pars ejus*; Hæc inde vocatur

tur

tur Eclipsis *partialis*, sicut, *illa* contra *totalis*. Et hæc ipsa rursus variat. Namque vel Luna simul ac tota Eclipsata est parte sui continuò ex umbris evadit, quæ dicitur Eclipsis *totalis sine mora*: vel in tenebris aliquandiu commoratur, quam appellant Eclipsin *Totalem cum mora*, quæ tum erit maxima, quando Luna nullam habet veram latitudinem, sed centro suo in Nodo alterutro hæret. Unde Eclipsis hæc *Centralis* appellatur. Quodsi autem in maxima obscuratione discus Lunæ totus non obscuretur, *Partialis* illa equeidem Eclipsis vocabitur.

§. XIV.

Juvat verò species has nonnihil fusiùs persequi. Atque primò sese offert Eclipsis *Totalis cum mora*, quando scilicet Luna tota aliquandiu obscura manet, hanc Eclipsin Astronomi communiter pluribus quàm 12. digitis metiuntur: non quòd Lunæ diametrum ultra 12. digitos extendant, siquidem in tot digitos corpus Lunare, sicut & Solis dispesci solet; sed quia si vel dicta diameter ultra 12. digitos tenderetur, tamen nihilominus totum illud corpus obscurari deberet. Et fieri quidem eo modo potest ut Luna fere 23. digitis deficiat, adnumeratâ scil. parte umbræ ad peripheriam disci obscurati eaque *abusivè* saltem in digitos conversâ. Cæterùm Eclipsis *Totalis cum mora* tum accidit, quando Luna tempore oppositionis, vel omni caret latitudine, vel latitudo ejusdem tam exigua est, ut minor sit differentiâ SS. dd. Lunæ & umbræ.

§. XV.

Momenta hujus Eclipsos Lunæ *totalis cum mora* eadem habentur ab ipsis Astronomis, quæ in Eclipsi Solari, nempe tempus *incidentiæ*, *repletionis seu emersionis*, & *mora dimidiæ prioris & posterioris*. Estque tempus *incidentiæ* spatium illud, quod elabitur ab initio obscurationis ad totalem obscu-

B 2

rationem

rationem: *Repletionis* autem, vel *emersionis* tempus est illud, quò primam lucem recipit atque sic ex umbra emergit ad finem ipsius Eclipsos. Porro tempus *mora dimidia prioris*, est illud spatium, quod à totali obscuratione ad obscurationem maximam; *posterioris* verò, quod ab obscuratione maxima ad initium receptionis luminis præterfluit. Hæc intervalla temporum itidem ut in Eclipsi Solari *ab arcu Zodiaci* dependent, quem in duratione Eclipsos describit Luna motu suo *longitudinis* à Sole. Ut autem quantitas *arcus hujus* certo temporis intervallo definiri possit, dispescitur ille in *scrupula incidentie, repletionis & mora dimidia prioris & posterioris*. Et hæc omnia *scrupula* sunt *minuta Zodiaci*, quæ Luna motu longitudinis à Sole absolvit: *incidentie* quidem ab initio Eclipsos usque ad principium totalis obscurationis: *repletionis* à primo momento receptionis, usque ad plenariam lucis receptionem. *Mora dimidia prioris* ab initio obscurationis totalis, usque ad obscurationem maximam: & ab hac, usque ad primum egressum ex umbra *posterioris*.

§. XVI.

Porro Eclipsis *totalis sine mora*, superius descripta tandem accidit, quando latitudo Lunæ æquat excessum Sd. umbræ super Sd. Lunæ. Quo fit ut Luna momento eodem, quo tota obscuratur, parte limbi sui orientali ex tenebris evadat. Unde hæc Eclipsis est exactè 12. digitorum: Cujus duratio duobus tantum temporibus, *incidentie ac emersionis* absolvitur. Ac illud quidem hîc est spatium ab initio Eclipsos usque ad obscurationem totalem; hoc verò ab obscuratione totali usque ad finem ejus absolutum. Singula hæc, uti in *Eclipsi totali cum mora ab arcu Zodiaci*, quem tempore Eclipsos Luna motu longitudinis à Sole describit, dependent: Qui *arcus* itidem uti supra in *scrupula casus & repletionis* dispescitur. Quorum definitio ex §. superiore peti potest.

§. XVII.

§. XVII.

Partialis denique Eclipsis superius nobis dicta est, quæ tantum pars disci Lunaris in maxima obscuratione Eclipsatur. Hæc probè distingvenda est à particulari. *Partialis* siquidem opponitur *totali*, involvens respectum ad ipsum discum luminaris; *Particularis* verò opponitur *universali*, inferens respectum ad hemisphærium. Partialiter autem Luna Eclipsatur in genere, cum latitudo ejus vera minor est aggregat. SS. dd. umbræ ac Lunæ, sed major excessu Sd. umbræ supra Sd. Lunæ. Oportet itaque hanc Eclipsin paucioribus semper, quàm 12. digitis constare, siquidem luminis aliquod in hac ipsa à Sole semper trajicitur. Variat quidem hæc multipliciter infra duodenarium numerum, sed tamen reduci omnis illa varietas potest negotio facili uti in Sole, ad tres *Classes*: Vel enim Luna ad *medietatem diametri exactè obscuratur*, vel *plus eâ*, vel *minus*. Quando ad *medietatem* diametri obscuratur, est ipsum deliquium sex digitorum, fitque quando latitudo Lunæ in Eclipsi æqualis est Sd. umbræ, tandem enim apparet obscura alterâ mediaque sui parte, alterâ lucida: siquidem centrum Lunæ stringit umbram. Obscuratio verò cum fit ultra Sd. Eclipsantur plures quàm sex digiti, acciditque tum, cum tempore veræ oppositionis Luna latitudinem minorem quidem Sd. umbræ, sed majorem tamen differentiâ SS. dd. umbræ & sui ipsius habet. *Infra Sd.* defectio est, quando latitudo ejus major est Sd. umbræ; minor tamen aggregato SS. dd. umbræ & Lunæ, constatque paucioribus quàm sex digitis. In hac Eclipsi tandem Luna *Boreali* disci sui parte obscuratur, quando *latitudo* ejus est *Meridionalis*: nam si habeat *latitudinem septentrionalem*, *meridionalis pars* orbis Lunaris deficiet.

§. XVIII.

De *momentis durationis* non est, cur hic operosius agamus, cum illa cum Eclipsi totali sine mora convenient, unde etiam lucem suam mutuari possunt. *Calculum Eclipticum* etiam ne-

mo hîc à nobis avidiùs expectabit; siquidem negotium illud prolixius est, quàm quod angustiâ pagellarum harum concludi possit.

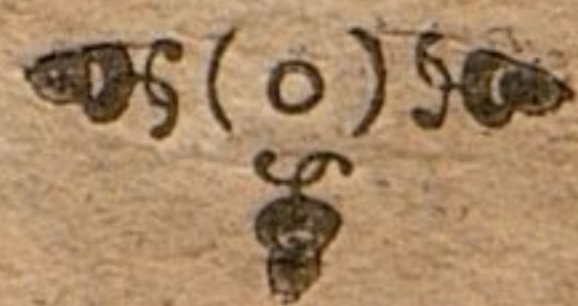
§. XIX.

Extremum est, ut deniqve contemplationi huic subjiciamus, *quidnam de Astrologorum placitis, predictionibusq;*, quas non parva ex parte ex Eclipsibus sumunt, *statuendum sit?* Sicut plerumqve audax est istud hominum genus, ac veluti suffragia sua cum præscientia DEI in commune contulisset, de eventu rerum futurarum confidenter pronunciat. Ita ex Eclipsibus *Rerumpublicarum mutationes & conversiones, Primatum mortes, luem Epidemicam, bella, famem, diluvia, & infinita alia certo certius prænunciare ac minari solet; imò tam impudens audacia nonnullorum est, ut & momenta temporum, quibus quodque malum exordium sumpturum, desitutumve, Regionesq;* ac *Regna adversis concutienda in specie denominet.* Quamvis autem *Astrologia* sua laus debeat; vitium tamen plerumqve *non artis est, sed arte abutentium*, quod ii præcipuè faciunt, qui *μυστικῶς* rerum eventus contemplantur. Enimverò, quàm *futile sit eorum fundamentum*, non est operæ pretium, nunc *commonstrare*; siquidem id in vulgus prope notum est. Nos intra præsentis Thematici cancellos constituti excutiemus saltem breviter momentum hoc rationis, quod veluti Achillem quendam contrarium sentientibus objiciunt, *Experientiam* obtendentes, quâ vel solâ teste, tot calamitates malaq; tristissima Eclipses subsecuta sint, quæ non aliunde proficiuntur, nisi à luminarium Eclipsibus, siquidem per has *beneficus ille atq; vividus influxus siderum in hæc sublunaria impeditur & avertitur.* Sed facilè nodus hic solvi potest, idq; variè; namque sæpiùs illas Regiones mala feriunt, quibus nihil infausti Eclipsin portendere Astrologi prædixerunt; cùm contra felicia quæque experiantur illi, quibus triste *prognosticon* fuerat constitutum. Nisi fortè hîc *hemispherium illud integrum*, cui
Ecli-

Eclipsis imminebat, in subsidium vocentur; sed sic facile erit
cuique augurari, & nescio quem catalogum malorum struere,
quandoquidem in tanta vastitate, regnante praesertim malitia
hominum hodie, mala praedicta quotannis ferè evenire soleant.
Et tamen dicant, ostendantq; *nexum necessarium inter eventus hos
& Eclipses?* Sæpè dum nulla Eclipsis, aut saltem Astrologicis
praedictionibus non tam infamis est, longè tristiora mala contin-
gunt, uti Historicorum monumenta perhibent. Verùm & hic
elabuntur, eventus ad plures annos extendentes: scilicet ut
semper *fertilis sit decipiendi occasio ac materies*, siquidem quo-
tannis hæc cœlestia phænomena, idq; perquam sæpè accidunt.
Quod perturbatos & *infectos influxus siderum* attinet: non ne-
gandum equidem erit per Eclipsin influxum in res purè natura-
les impediri; sed neque impedimentum hoc tantum est, ut
omnem influxum arceat: nec in *res morum* dirigendas, ad quas
bella, everfiones Rerumpublicarum &c. pertinent, *formaliter*
sidera influunt. Et quidnam ominis sinistri subesse hi puta-
bunt, dum grandibus continuisq; nubibus Sol aut Luna etiam
aliquot integrorum dierum spatio, inferioribus his eripitur?
Tandem si Vates isti ostenderint, vim quandam maleficam ab
Eclipsis in sublunaria hæc infundi: tum quidem manus ul-
trò dabimus; cæteroquin cum omnibus sanioribus in sta-
tione nostra perseveraturi. Hucusque,

Pro quo

SOLI DEO SIT
GLORIA.



COROL-

COROLLARIA.

I.

Omnis Eclipsis Lunæ est universalis.

II.

Posibilis est Eclipsis Lunæ utroq; Luminari supra Horizontem apparente.

III.

Luna non patitur Eclipsin ab umbra mera solius terræ.



05 A 1836

ULB Halle 3
003 787 524

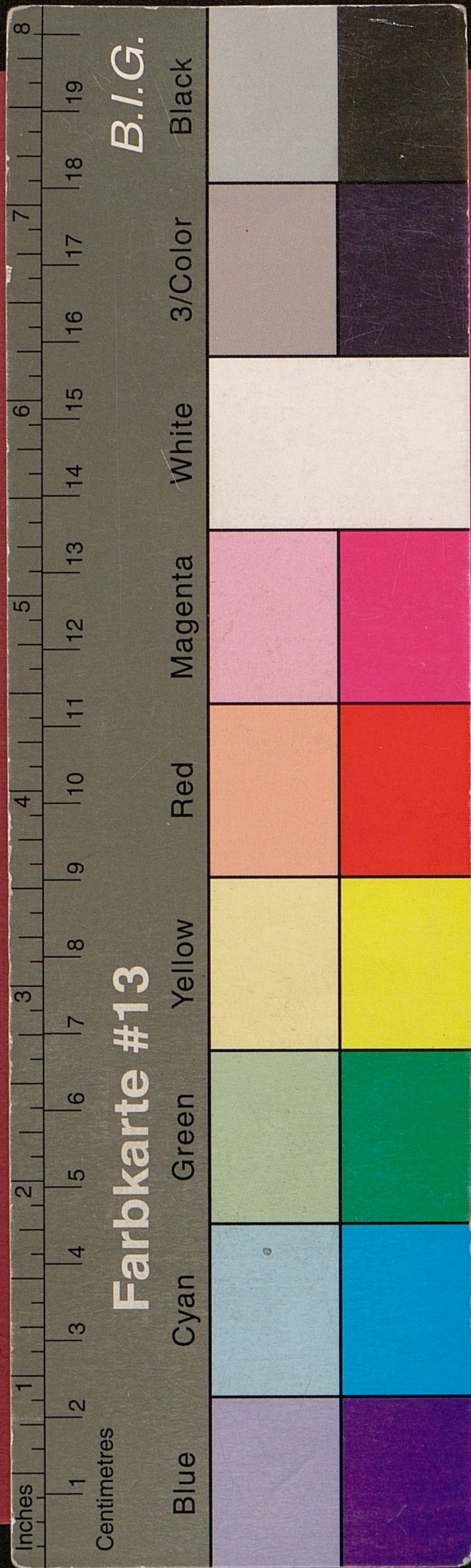


W/A

Ad,







I. N. J.
DISSERTATIO ASTRONOMICA,
De
ECLIPSI LUNÆ,

Quam
Indultu Facultatis Celeberrimæ Philosophicæ
In
Illustri VVittebergensi Academia
PRÆSES
M. ESAIAS PILARIK, Hung.
Seren. ac Potent. Elect. Saxon. Alumn.

et
RESPONDENS
MATTHIAS à SCHMIDTZE / Cremn.
Nobil. Hung.

publicè defendent
In Auditorio Minori, A. M. DC. LXXX. d. XV. Maji,
Horis pomeridianis.

Typis MATTHÆI HENCKELII, Acad. Typogr.

102