

conuerti uoluerunt ab omni
recte sua. Habent cer
uisti & sei in medicina
te praesentant. ut nihil
fuis meritis tribuan
re depurantes. de his in
timeliter uicae estantia
nullis qd de talibus a re
im sui de uirtute inu
doloru in si or. Nihil
numo id est in sca script
alio necessarii si quis
eq. quicquid qd nomum
tut. Tu aut neglexe
im alius in nulla sua.
omne sua; Omnia

tanti ad sustentatione huius pre
sentis primum uicae: qd e mundi
delectatio quae anima si parat qd po
Vnde dicitur; At illi nec dixerit. & abierit
aluis in nulla sua aluis ad negotiatio
ne sua; In nulla re e. In terrene
inmoderate inuincere. In negotia
tione uero re e. ad honori uero tenui
lupum lucis in hiate; Quia enim
aluis in tentus labor terrene. aluis
uero mundi huius ad honori; de huius
mysteria incarnationis dominicae
pensare & scdm illu uiuere diffimu
lat quasi actuali uel negotium p
gens. uenire ad regis in ptaf recusat
I. plerumq; quod e gratia in nulli
uocant in am mouit. pium
fai enim fecerit; Vnde et in huius
fai enim fecerit; Vnde et in huius

Continetur hoc Volumini
DUNCAN LIDDELL SCOTT

Disputationes,

Theses Logicae

Propositiones Astronomicae de diebus & Annorum differentijs

De facultate Vegetante.

De Philosophia ejusq; Instrumentis.

In III. Meteororum de Nisi generatione Disp. I.

In III. Meteororum de Concoctione Disp. II.

Dissp. Pathologicae, I. de Morbis.

II de Causis Morborum in gre.

V.

VI.

IIIX.

Dissp. posterior de Praesagijs

de Peste diss. prior.

De Natura & Facultatib; medicamentorum.

De Compositione & Preparatōe medicamentorū.

De Arthritide.

De ratione Purgandi.

De Phlebotomia, Hirudinib;, Scarificatione &

de Febris Natura & disp. I.

de Febris II.

de Febris III.



Disputatio Medica
PRIMA.

DE
FEBRIS NATVRA
DIFFERENTIIS, CAVSIS, SIGNIS,
ET CVRATIONE IN
genere.

Quam
D. O. M. A.

Sub præsidio
DVNCANI LIDDELI SCOTI,
PHILOSOPHIAE ET MEDICINAE DO-
ctoris & professoris pub. in inçlyta Iulia pro viri-
bus tueri conabitur

HERMANNVS PISTORIVS *Goslari-*
ensis Med. stud.

ad 12. diem Septemb.

Hora & loco consuetis

HELMAESTADII,
Excudebat Iacobus Lucius.

Anno cix. ix. ci.



AMPLISSIMIS
PRVDENTISS. AC
CONSVLTISS. VIRIS, DOMINIS
COSS. CAETERISQ. CELEBERRIMAE
reipub. Imperialis Goslariae, se-
natoribus.

NEC NON
VIRTUTE IVXTA AC NOBILITA-
TE GENERIS, DOCTRINA, ET MVLTI-
iuga eruditione conspicuis viris, Fratribus, Dn. CON-
RADO. Dn. IASPARO IVSTO, Dn. IOAN-
NI à Schvicholt. Dominis patronis & promot-
ribus meis æternum co-
lendis

Hasce theses

submisit & officiosè

dedicat & off. R.





DE FEBRIBVS.

Th. I.



VM febris non solum inter morbos frequentissimos, sed etiam maximè vniuersales numeretur, ac varios multiplicesq; affectus coniunctos habeat, qui sine febris cognitione nec intelliguntur, nec curantur: post generalem curandi rationem, & remediorum materias non alienum duximus, de febris natura, differentijs, causis, signis & curatione, primum in genere, deinde in specie tractationem instituere.

2. Affectum illum corporis, quem latini febrem nominant ab antiquo vocabulo februo, id est ferueo, Græci πυρεθὸν καὶ πυρεθῶν Etymologia febris. interdum πυρεθῶν, id est habitum seu dispositionem igneam appellare consueuerunt. Hippocrates verò 1. Epidem. Febrim ardentem πῶς simpliciter vocat. Ex ipsa nominis notione colligitur, febrim naturam igneam esse, & consistere in calore feruido siue igneo; idem quoq; confirmare videtur communis omnium opinio. Omnes enim cum ingenti totius corporis calore detinentur, se febricitare dicunt. Vnde igitur febris essentia facilius cognoscatur, requiritur, ut caloris naturam & differentias primum perpendamus.

3. Calor autem in humano corpore duplex reperitur. Vnus suavis & moderatus, functionibus idoneus, qui naturalis propriusq; dicitur. Alius Immoderatus, mordax, acris, naturæ functionibus minus accommodatus, qui non naturalis & igneus vocatur. Hi duo calores specie non differunt, ut quidam arbitratur, sed vel intentione secundum maius & minus, vel ratione subiecti, siue diuersorum videntium respectu. Nam ratione subiecti aut diuersorum videntium, duplex calor naturalis in animatis consideratur. Vnus qui comes &

A 2

instru-



instrumentum animæ est, cuius participatione vita ab Arist. definitur, extinctione mors: & insitus siue innatus propriè dicitur, quia id quod nascitur & natum est conseruat, fouet & auget. Innascitur quidem ex perfectissimo seminis & sanguinis materni portione, omnibus partibus, sed efficacissimè in corde consistit. Vnde cor fons & origo natiui caloris dicitur.

4. Alter calor naturalis à corde per arterias potissimum diffunditur in totum corpus: ut facultas vitalis deferatur, & caloris natiui symmetria in omnibus partibus conseruetur, unde calor influens dicitur: nam partes omnes suo innato calore, insitisq; facultatibus viuunt, quorum si permanens esset essentia, nullo ad vitam indigerent; sed quia nutrimento opus habent, & conseruatione caloris innati in sua temperie, proinde à iecore per venas alimentum suscipiunt, à corde per arterias spiritum cum sanguine, & vim conseruatricem caloris insiti. Vterq; calor specie vnus, suaq; natura moderatus est, suauis, functionibus accommodatus. Præter naturam affectus mordax, igneus, naturæ actionibus minus idoneus qualis calor in omni febre consideratur.

5. Febris non vno modo ab omnibus describitur, nam à Gal. 8. & 9. Meth. dicitur intemperies calida, in totum corpus diffusa, & lib. de diff. morb. calor præter naturam totum corpus occupans. Sed com. 16. Aph. 1. & comm. lib. 1. Morb. acut. con. 18. conuersio caliditatis natiuæ in igneam.

Variaë authorum de febribus opinionēs.

6. Recentiores vero non solum de essentia ipsius febris sed etiam de subiecto & actionibus læsis discrepant. Alij enim statuunt febrem esse ipsum calidum innatum secundum substantiam in igneum conuersum. Alij non secundum substantiam, sed secundum qualitatem. Aut febrem ex sententia Gal. esse calorem natiuum, deductum ad tantam intentionem ut in naturam extraneam abeat. Contra Fernel. insitum calorem, nec secundum substantiam, nec qualitatem in febre augeri, sed febrilem calorem à naturali totà essentia differre, & non intentione, licet à corde ubi fons caloris innati, in totum corpus effun-

effundatur. Sunt qui febrem secundum essentiam, calore præter naturam definiendam non esse putant, sed intemperie calida. Calor enim præter naturam non tam morbum, quam morbi causam designat, & effectiue non essentialiter illis morbus videtur. Deinde quidam febrem calidam tantum intemperiem esse volunt, Alij calidam & siccam. Similiter de primo febris subiecto dissentiunt. Alij enim ipsum calidum innatum subiectum feb. constituunt, alij cor tantum. Quidam totum corpus, aut principaliora eius membra. Nec multo aliter de actionibus læsis discrepant. Alij enim omnes actiones corporis affici statuunt. Nonnulli non omnes &c. Quæ omnia nobis discutienda veniunt, ut ad perfectam febris cognitionem perueniamus.

7. Ac primum; Quando febris à Gal. definitur conuersio natiua caliditatis in igneam, in substantiarum numero eam non reponit, sed ut ibidem, passimq; alibi, intemperiem calidam, aut calorem præter naturam statuit, quæ duo pro eodem à Gal. accipiuntur. Licet proprie febris intemperies calida sit, non absolute calor præter naturam. Dicitur enim febris conuersio natiua caliditatis, non calidi innati; quia in febre qualitas natiui calidi, non autem ipsum calidum natiuum secundum substantiam augetur, sed potius minuitur. Nam ut febris existat, necesse est qualitatem caloris natiui ita accendi, ut in extraneam propè naturam abeat. Vnde febris calor extraneus & præter naturalis vocatur. Nam calor natiuus temperatus est in sua natura; ad alienam naturam deducitur, si intemperatus, acris, siue igneus reddatur.

De febris
natura deq;
calore fe-
brili

8. Quare quando febris dicitur conuersio natiua caliditatis in igneam, separat primum Gal. febrem à caliditate quæ in humoribus calidis aut putrescentibus & similibus est. Hac enim febris causa esse potest, non tamen ipsa febris erit, sed effectiue quatenus cordis colorem in igneum conuertit. Nam natiua caliditas non per se, sed aliunde à causis calfacientibus accenditur. Nec caliditas humorum calidorum aut putrescentium in totum corpus diffundi poterit nisi calor natiuus cordis afficiatur, & in igneum conuertatur. Deinde in febre



duos distinctos calores non constituit Gal. sed unum quidem specie, verum intentione & efficacia diversum. Omnis enim calor specie unus est; proinde in eadem materia duplex esse nequit ut statuit Fernelius.

9. Verum per conuersionem nativæ caliditatis in igneam non est intelligendum, caliditatem nativam continuo in igneam conuer- ti: nunquam quidem in feb. ad tantum excessum peruenit calor nati- uus, ut igneus planè fiat, alioquin febricitantes non viuerent; At- tamen non consistit febris in continuo cal fieri, ut quidam opinantur, nam febris hectica quia temperies est æqualis, necessario est in cale- facto esse. Deinde in synocho homotomo calor eodem modo perdurat; In inter mittentibus dum declinat, calor igneus ad naturalem se con- uertit.

10. Igitur rectius statuitur per conuersionem illam, Galenum in- tellexisse gradum præter naturalem, calori nativo super additum esse; non calorem nativum sublatum esse: nec continuo conuer- ti in igneum: neque febrem ex duplici calore propriè constare, sed unum esse ge- nitum ex calore nativo, deducto ad tantam intemperiem, ut vita muneribus officiat. Nam ut gignatur febris sufficit tantum ut nati- ua caliditas intentior penes gradum euadat, naturaq; limites tran- scendat, non autem igneus omnino fiat, aut naturam suam prorsus amittat, nam quam diu uiuit homo, tam diu nativo calore regitur; si totus in igneam naturam conuerteretur, non viueret. Quare cali- ditas febrilis media naturæ esse videtur inter propriè naturalem & planè igneam. Nam in febribus calor gradus & secundum naturam & præter naturam reperitur, magis autem & minus pro magnitudine febris.

11. Quare consistit febris essentia in calore nativo deducto ad tantam intemperantiam, ut in extraneam naturam siue igneam abeat, functionesq; ledat, quo sensu intemperies calida propriè dici- tur; sicca non necessario, nisi in hectica, aut quatenus calorem acuit, siue per concomitantiam; nam immoderato calori succedit siccitas, que

qua quamuis interdum, non tamen semper actiones laedit. Quare rectè definitur febris per intemperiem calidam, siue per calorem præter naturam.

12. Secundo ad subiectum febris quod attinet, cum febris qualitas corporis phisici sit, sine subiecto in quo subsistit definiri & intelligi perfectè nequit. Quamquam autem febris conuersio natiui caloris in igneum sit, tamen proprium febris subiectum non est ipsum calidum natiuum, sed partes quæ innato calore reguntur, & in quibus calidum ipsum natiuum subsistit, non ut pars à parte aliqua corporis distincta, peculiarem aliquam actionem habens, ut in disputatione de Calido innato dictum est.

De subie-
cto febris.

13. Consistit autem calor natiuus in omnibus partibus. Proinde subiectum febris erit totum corpus omnesque partes, quatenus innato calore reguntur, licet in febre non omnes pari modo afficiantur. Verum quia fons & principium caloris natiui est cor, à quo spiritus vitalis & calor influens per arterias in totum corpus diffunditur; igitur febris non erit, nisi in corde velut fonte calor natiuus primum accendatur, accenso autem calore in corde, necessario toti corpori communicatur, & per arterias in totum diffunditur nisi impediatur. Nam teste Gal. lib. de Marasmo cap. 1. totius corporis affectus fieri nequit, nisi animalis principium cor, affectum fuerit.

14. Incipit febris primo in corde, & qua intemperie cor, eadem ex consequente ceteræ partes aut maximè principales afficiuntur, omnes enim eodem natiuo calore reguntur, & propter passionem caloris natiui omnes simili modo afficiuntur, licet primum cor, deinde cum corde ceteræ partes, quatenus calore cordis fouentur, aut calore influente fruuntur. Quare febris non erit solius cordis intemperies, cuius symptoma tantum est diffusus per vniuersum corpus calor febrilis ut nonnulli arbitrantur. Nec ipsa febris intemperies calida totius, causa vero febris calor in corde accensus. Nam causa febris propriè est omne quod natiuum calorem accendit siue in igneum conuertit.

15. Residet autem calor natiuus in substantia omnium partium, sed



sed efficacissimè in substantia cordis, ac cor ceteraq; partes mediante hoc calore innato agunt ut supra diximus. Vtitur vero pars quævis spiritu influente & sanguine ad conseruationem caloris natiui, & prout substantia cordis, item substantia spirituum, & sanguinis in corde afficitur, ita quoq; calor innatus alteratur, siue in igneum conuertitur, primum in corde, deinde in cæteris partibus. Ergo ubi cor intemperie in habitu laborat, necesse est totum corpus simili intemperie affici. Vbi in habitudine, cæteras quoq; partes pari ratione communicato calore mediante spiritu & sanguine per arterias & venas.

16. Ex quibus colligitur quod subiectum febris sit totum corpus, aut saltem principalia membra, sed subiectum ubi primum calor natiuus accenditur, propriè cor, nisi enim accenderetur in corde, deinde communicaretur cæteris partibus, non esset febris. Substantia vt- rium cordis vt aliarum partium authore Gal. II. meth. completur ex spiritu, ex carnea specie, & ex solidis. Conseruantur autem vires cordis spiritu & sanguine; nam in corde spiritus cum sanguine deter- minantur, vt partes sine quibus non viuat, nec vires vitales exerce- re queat. Proinde quando spiritus aut humores in corde accendantur, cor intemperatum redditur, & calor natiuus in igneum conuertitur.

17. Verum ipsa accensio in spiritibus aut humoribus propriè febris non est, sed intemperies quæ ex spirituum accensione promanat, cuius merito primum ipsum cor intemperie calida, non in habitu sed in ha- bitudine afficitur, vt infra dicemus. Itaq; primò febris tribuitur cor- di à calore accenso in spiritibus aut humoribus, aut solidâ cordis sub- stantiâ. Spiritibus vero & humoribus in corde propter ipsum cor, aut quatenus cordi inseruiunt, vt necessaria instrumenta, siue partes mi- nistrantes, quibus vires cordis conseruantur, & per arterias venasq; à corde in totum corpus calor vitalis distribuitur. Verum vt fiat fe- bris non necesse est omnes, sed sufficit vnâ aliquam ita accendi, vt calor natiuus cordis in igneum conuertatur.

18. Ex quibus colligitur, quo sensu à Gal. febris dicatur conuer-
sio

sio caloris natiui in igneum; Deinde quod eodem sensu proprie defi- Definitio
febris.
niri queat, intemperies calida, siue calor præter naturam in corde ac-
census, ac mediante spiritu & sanguine per arterias potissimum, de-
inde per venas in totum corpus diffusus, nisi impediatur, actiones ma-
nifestè ledens. Dico mediante spiritu & sanguine per arterias & ve-
nas, quod febrilis calor accidens sit, quòd sua natura de subiecto in
subiectum migrare nequit. Proinde media requirat, quibus à corde,
ubi primum accenditur, vniuerso corpori communicari debeat. De-
inde vias per quas media deferantur.

19. Cum autem calor natiuus qui in febre accenditur, à corde
mediante spiritu & sanguine in totum corpus deferatur, primum per
arterias quæ spiritibus & sanguine tenuiori calidioriq; refertissima
sunt & à corde immediate originem ducunt, deinde per venas ob con-
sensum mutuamq; connexionem cum arterijs: necesse erit calorem
febrilem à corde per easdem vias procedere. Vnde Gal. lib. 1. Crisium
cap. 7. febrem vocat passionem venosi generis.

20. Defertur quidem calor febrilis à corde mediante spiritu &
sanguine nisi impediatur. Impeditur autem tribus modis 1. Initio
accessionis febrilis, concursu sanguinis & spirituum (proinde caloris)
ad interiores partes. Deinde in Epialis febribus ob multitudinem hu-
morum crudorum distributorum in corpus, cuius portio tenuior primo
calefit, deinde crassior. Tertio in Lypyrjs, ubi ingens viscerum calor
est, qui cucurbitæ modo sanguinem cum spiritu ad se allicit. Verum si
nihil prohibeat, calor febrilis in totum corpus necessario effunditur, &
licet prohibeatur ad partes exteriores deferri, tamen partibus præ-
cipuis siue interioribus communicatur. Igitur sufficit febrilem calo-
rem pluribus aut præcipuis partibus communicari, & functiones ea-
rum manifestè ledere.

21. In omni febre requiritur non solum vt calor præter naturam
à corde in totum corpus aut præcipuas partes procedat, sed simul vt
ita præter naturam auctus sit, vt actiones humanas manifestè offen-
dat: quemadmodū scribit Gal. 8. Meth. cap. 1. quod (com. 16. aph. 1.) per

B

igne-



Quae actio-
nes laedun-
tur in fe-
bribus.

igneum calorem denotare videtur. Ladere autem potest febris cun-
ctas corporis nostri actiones praecipue magna vehemensq;. Verum o-
mnis febris non necessario, nec eodem modo: Nam quaedam febres in-
terdum aliquid corrigunt, & ablatas nonnullas actiones restituunt
(vt cum Hipp. statuit Gal. com. 5. 2 Aph. 5. & 26. Aph. 2.) sed ex ac-
cidente magis quam ex sua natura; proprie autem functiones natu-
rales & communes laedit quorum instrumentum praecipuum est tem-
peramentum, quod ad partes similes proprie pertinet, cum actio-
nes animales apta organi compositione magis indigeant. Febris enim
qua intemperies calida, proprie similibus partibus non organicis pri-
mo tribuitur. Ergo actiones similiarum partium primo laedit, sed pro
natura partis cuiusq;. Nam aliae actiones ab eadem intemperie faci-
lius aut difficilius offenduntur.

Sympto-
mata fe-
bris.

22. Quia autem ab uno quatenus unum, vnus effectus immedia-
te proficiscitur, a febre quatenus intemperies calida, primo calefa-
ctio partium omnium oritur. Sed quia calor immodicus humidum de-
pascit, ex consequenti exsiccatio, humorum colliquatio, coloris corporis
& excrementorum mutatio, sitis, vigilia & similia. Verum quia pri-
mum in corde febris accenditur auctoq; calore cor maiori perspiratu
indiget: Igitur in febribus pulsus & respiratio necessario mutatur
pro modo caloris. Symptomata maxime communia omnia febrium
sunt pulsus & respirationis mutatio, sitis, vigilia, item inappetentia,
dolor capitis: Magis speciales sunt, delirium somnus perfundus, verti-
go inquietudo, lingua ariditas, scabrities, nigredo, rigor & frigus ex-
tremitatum, sudor copiosus, fluxus alui, vomitus, nausea, astus im-
modicus, gustus deprauatus, syncope, praecordiorum tensio, anhelitus
difficultas, quae magna ex parte febribus putridis superueniunt &
morem febris aut motum humorum declarant. Nam in quam partem
humor causa febris incumbit, & impetum facit, pro partis conditio-
ne symptomata inducit.

De causis
febrium.

23. Causa febrium vt ex supra dictis colligitur, est quicquid
calorem natuum in igneum conuertit, siue intemperiem calidam in
corde



corde excitat: Excitant autem calidam intemperiem quinque potissimum, ut in Disp. Patholog. 3. de causis morborum demonstratum est, quarum quatuor externis & procatarcticis magis annumerantur. Primum, motus immodicus corporis, ut vehemens exercitium, lassitudo, vel animi, ut ira, mœror, vigilia quatenus calorem in corde accendant; Deinde contactus & vicinia rei calidæ, ut aëris ambientis, balnei feruentis, ignis, medicamentorum acrium &c. quatenus per continuam alterationem, vicinis partibus calorem ita communicant, ut tandem ad cor dispositio pertingat. Tertio suppressio expirationis calidæ, præcipuè fuliginis modo acris & copiosæ intra corpus, ob constipationem pororum cutis, aut meatuum obturationem à refrigerantibus, astringentibus &c. Calor enim præter naturam & in loco ubi calida exspiratio colligitur, continua generatione augeatur, & si copiosus reddatur, per arterias necessario cordi communicatur. Quarto pari modo permixtio substantiæ alicuius calidæ intra corpus assumptæ calorem præter naturam accendit, ut alimenta & medicamenta actu aut potestate calida.

24. Internis vero causis magis annumeratur putrido humorum. Putrido enim humorum siue in vasis, siue extra vasa, præcipuè in inflammationibus viscerum aut partium externarum propè grandes arterias calorem suum cordi facile communicat, & pro natura humoris putrescentis, pro modo & situ putredinis diuersas species febris gignit ut suo loco latius dicemus. Sub internis causis quoque continentur humores acres & efferuescentes, item plethora, & obstructions viscerum, quatenus euentilationem caloris prohibent, aut putredinem gignunt.

25. Hæ causæ si validæ fuerint in quouis subiecto febrem accendere possunt: Sin minus in eo qui febre magis oportunus est. Magis autem oportunus est, qui naturaliter plurimo calore acris & fuliginoso abundat, proinde iuuenes febribus maximè oportuni sunt, minus senes, deinde pueri. Ex naturis vero calida sicca constitutio febribus maximè obnoxia est, deinde calida humida: potiss. ex humorum putredine: Minus vero opportuna est frigida humida, & frigida sicca constitutio.



Differētia
februm,

Differētia
Essentiales
febris.

Tres febris
species.

26. *Differētia februm varia à Medicis recensentur, quae omnes vel ab essentia febris desumuntur, & specifica vocantur, quia species constituunt siue addo faciunt; Vel ab ijs quae essentiam consequuntur, & accidentaria vocantur, quia non addo, sed additio faciunt, & species constitutas tantum variant, non autem alias novas propriè constituunt; Essentia autem febris consistit in calore praeter naturam, ergo differētia febris auctore Galeno lib. 1. de Diff. feb. c. 1. accipiuntur, & ex ipso calore praeter naturam, & ex modo caloris eiusdem, & ex materia siue subiecto in quo praeter naturam calor accenditur. Quae omnes differētia ad easdem species constituendas concurrunt. Verum maximè propria & manifesta sunt illae differētia, quae à materia sumuntur, in qua calor praeter naturam accenditur. Nam febris ut accidens physicum ex appositione subiecti definitur, & propriissime diuiditur: licet unum primum subiectum non habeat, sed tria quo nomine definitio febris & diuisio physicè homonyma putatur.*

27. *Communitè subiectū febris primum est cor, in specie tamen ut diximus vel substantia spirituum, vel humorum in ventriculis cordis, praecipuè in sinistro, vel solida cordis substantia. Quare ex diuersitate subiecti in quo calor primò accenditur febris triplex erit. Vna ubi spiritus in corde accenditur quae diaria dicitur, altera quando humores ita calefiunt, ut putrescant, quae putrida vocatur. Tertia ubi calor febrilis ipsam substantiam cordis occupat, & insitum cordis calorem in igneum conuertit, quae hectica appellatur. Nam hectica calorem insitum cordis, Diaria vero & putrida magis influentem calorem in igneum conuertunt.*

28. *Incipit autem calor praeter naturam aliàs ex alijs partibus: atq; una cum patiente afficit duas reliquas, sed cum substantia spirituum sit tenuissima, facilius q; alteretur; substantia solida contra; humores medio modo se habeant: igitur facillimè spiritus accenduntur, difficilimè solida partes, & ab humoribus aut solidis partibus ad spiritus facilima est caliditatis transsumptio, non contra. Humores enim per febrim calefacti spiritus promptius calfaciunt, quàm spiritus humo-*

humores. Item solida partes accensa & humores & spiritus promptius calfaciunt, quam ab his calefiant. Quare si febrilis calor ex uno horum inceperit, in eoque permanserit, unius speciei erit. Sin non permanserit, sed alia affecerit, eadem specie non manebit, verum insignioris appellationem inducit.

29. Nam quando spiritus primum accenduntur, diaria proprie dicitur: Verum si deinde humores ita accendantur, ut putrescere incipiant, non tum diaria sed putrida erit. Similiter si solida cordis substantia, hectica. Verum contra, quando humores primum accenduntur ut putrescant, etsi spiritus una prompte calefiant, non tamen diaria sed putrida dicitur, sicut quando cordis substantia primum accenditur, licet spiritus & humores prompte calefecerit, non diaria aut putrida erit, sed tantum hectica, nisi humores putrescant, & putrido perseueret, nam hoc modo tantum, putrida cum hectica complicatur. Nunquam autem diaria cum putrida aut hectica, sed a diaria in putridam vel hecticam fit transitus.

30. Diuiditur proprie febris in simplicem, cuius tres primae species sunt, ut iam diximus, & compositam. Componuntur non solum hectica cum putrida, sed putrida inter se ut infra apparebit. Nam putridarum variae sunt species pro natura humoris putrescentis. Accenduntur quidem humores omnes in febris, aut per efferuescentiam, aut per putredinem, quando autem per efferuescentiam sanguis tantum ebullit, febris accenditur quae a Gal. 9. Meth. cap. 2. ephemeris annumeratur, & diaria extensa dicitur, ac synochus simplex. Vbi per putrefactionem humoris alicuius, calor in corde accenditur, febris putrida proprie vocatur.

31. Febris autem putrida non solum pro natura humoris putrescentis, sed etiam pro modo situque putredinis, plurimis modis distinguitur: Licet omnes eiusmodi differentiae essentiales per omnia non videantur. Ac primum putredo alia simpliciter consideratur, alia cum malignitate quadam coniuncta, unde febres pestilenciales. Deinde putrescunt humores vel in locis cordi vicinis, & continuo sine

Putridarū
feb. differē-
tiae & spe-
cies.



intermissione de se calorem putridum cordi communicant, quæ febres putrida continua appellantur. Vel putrescunt in locis remotis à corde, & non continuo feruore sed per intervalla tantum calorem putridum in cor diffundunt, quæ febres intermittentes vocantur, quia ad intermissionem aut infebrecitationem deueniunt. Dico putridas continuas, quia præter putridas diaria & hectica quoq; febris continua est vt infra dicemus. At nulla febris intermittens nisi putrida.

32. Putrida autem continua duplices sunt, alia enim putredinem continenter sine vlla remissione cordi imperiunt, vt synochus putrida, alia non continenter eadem forma, sed cum aliqua remissione, quæ simpliciter continua vocantur, vt latius infra explicabimus. Præterea ipsa putredo quatenus febrem accendit, vel uniformis & simplex est, orta ab vno tantum fomite, ex humore determinato putrescente, secundum naturæ suæ proprietatem. Vel varia multiplexq; est, à diuersis causis distincta q; putrefactione, quarum qualibet suam naturam obtinet, vnde febris putrida alia simplex, à simplici putredine, alia composita vocatur.

33. Simplex autem febris siue continua siue intermittens, pro conditione humoris putrescentis distinguitur. Nam quilibet humor putrescens suæ naturæ proprietatem in febribus obtinet. Bilis enim flaua putrescens tertio die: melancholia quarto die: pituita quotidie suas accessiones habet, & naturam suam febris exquisitè seruat, si putrescens humor purus fuerit, sin alijs commixtus à natura sua nonnihil degenerat. Vnde feb. alia exquisita & in suo genere sincera vocatur, à determinati humoris putredine: vt tertiana continua & intermittens, à bile flaua putrescente: quotidiana à pituita: quartana à melancholia. Alia notha & spuria appellatur, ex non solo gemino humore putrescente, sed alijs simul permixtus, vt tertiana à bile quidem, sed vna cum pituita aut melancholia putrescente &c.

34. Ex his simplicibus febribus, composita oriuntur. Componuntur autem febres vel eiusdem generis inter se, vt dua tertiana, aut dua quartana &c. vel diuersi generis, vt continua cum intermittente,
veluo



velut in hemitriteo: aut intermittens cum intermittente, ut tertiana cum quotidiana &c. quemadmodum latius in Disputatione de febris putridis dicemus. Atque hoc modo febris in species diuidi poterit. Verum differentia illa quae sumitur ab ipsis humoribus putrescentibus, item a modo & motu putredinis, minus essentielles videntur. Humores enim putrescentes calorem febrilem magis gignunt quam suscipiunt. Deinde calor febrilis proprie & perfecte putridus non est, sed calor natiuus a calore putrido accensus, siue in igneum conuersus, ut supra demonstrauius, quo respectu tantum putridus dici solet.

35. Propriissime autem sunt illae differentiae quae a subiecto sumuntur in quo calor praeter naturam accenditur, & species febris constituunt. Quae vero a calore, aut caloris febrilis motu sumuntur, his dignoscendis potissimum inserviunt. Nam calor motusque caloris subiectum designant, & per se nouam speciem non constituunt. Febris autem ex proprietate caloris iuxta Gal. & Hypp. alia manu mordaces sunt, alia mites, & tactu minus molesta. Item alia statim acres, alia perpetuo debiles. Ex motu vero caloris alia mordaces primo sed incrementales; alia statim acres, sed quae a manu postea superantur. Adde alias aridas, alias humidas esse, alias saesuginosas, alias bubulantes, siue flatulentas, & aspectu terribiles esse.

36. Haec differentiae quidem a calore febrili sumuntur, id est ab essentia febris, verum nouas species a superioribus distinctas non constituit, sed ad eas dignoscendas utiles tantum sunt. Nam calor mitis perpetuoque suauis, aut qui primum aliquomodo acutus, post a manu superatur: magnum signum est febrium ephemerarum: sicut calor mordax, tactuque molestus, putridarum, at non mordax primo sed incrementales Hectica. Calor enim ephemera quia in spirituosam substantiam facile dispergitur: in hectica contra, primum tangenti debilius est, post acredinem ostendit, & eo magis quo plus tangendo immoramur: Calor quidem mordax putridarum inditium est, sed magis equalis, & pro natura humoris putrescentis. Nam calor statim acris, planeque uehemens, biliosam febrem magis arguit: continuam si arida cum
lingua

Differentiae
febrium ex
calore praeter
naturam,

lingua nigra potissimum. Febres vero minus mordaces, si humidae, pituitosa potissimum sunt: si sicca, melancholica. Febres bullantes, (quae scintillarum exilientium imaginem manui representant) & aspectu terribiles, pestilentes sunt &c.

Differentie
accidentales
triplices
potissimum.

37. Reliquae febrium differentiae, accidentales magis sunt, & novae species non constituunt, sed priores tantum variant, quarum praecipue sumuntur, vel à modo quo subiectum corpus à febre informatur, vel à causis febrem accendentibus, vel ab his quae febrem proprie consequuntur in subiecto.

I. differ. à
modo quo
suscipitur
febris.

38. Ac primum pro modo quo febris in corpore suscipitur, alia in α eos siue habitudine consistit, & in affectu facile solubili, perinde ut calefactum in sole lignum, cuius generis sunt ephemera, & putrida, quae intemperies inaequales sunt. Alia in habitu consistit, siue in affectu qui difficulter soluitur, & quasi lignum est, quod igne ita excalefactum est, ut iam accendatur & fumum edat, veluti febris hectica, intemperies aequalis. Item alia est affectus primarius, qui nullum alium morbum proprie consequitur, ut tertiana aut quartana. Alia secundarius qui ab alio priori affectu oritur, potissimum vero inflammationem alicuius partis consequitur, ut in phrenitide, pleuritide, angina &c. quae febris symptomatice ob id ab Avicenna vocantur.

II. Differ.
à causis.

39. Deinde causa febris alia externa, alia interna sunt. Ab externis, praecipue ratione loci & aëris ambientis, febres alia Endemiae, alia Epidemiae, alia Sporadica dici poterunt. Verum à causis internis, alia ab efferuescentia humorum, alia à putredine oriuntur: quae pro modo, situ & motu putredinis, & conditione humoris putrescentis differunt, quae differentiae essentiales proprie non sunt, licet essentialibus annumerari queant, sed eo quo diximus modo.

Tempora
febrium.

40. Praeterea ex motu causarum morbificarum, tota duratio febris, in quatuor tempora siue partes diuiditur, nimirum in principium, augmentum, statum & declinationem. Motiones autem causarum morbificarum duplices in febribus deprehenduntur, alia uniuersa-

uersales totius decursus morbi, alia particulares, certa alicuius partis. Igitur tempora febrium alia uniuersalia erunt, quæ totam durationem febris definiunt & indicant: Alia particulares, quæ certam morbi periodum siue partem.

41. Nam ex ipso modo causarum morbificarum, ut de febribus putridis dictum est, alia febres continuo à principio usq; ad finem affligunt, sine ulla intermissione siue infebrecitatione, quæ continua vocantur. Alia non continuo sed per interualla certis quibusdam periodis tantum affligunt, & ad integritatem siue infebrecitationem deueniunt, ut febres intermittentes. Harum causa ut priorum in perpetuo motu non est, sed certis periodis quiescit, deinde mouetur. Continuae autem febres alia à principio ad finem continenter, sine ulla incompressa annotatione in tempore, siue sine omni remissione nouaq; accessione infestant, proinde unica tantum accessione absoluntur, ut synochus, febris hectica, & ephemera; quæ omnes non solum continuæ sed etiam continentes dici possunt, licet synochus speciali nomine ita dicatur. Alia non continenter sed cum remissione aliqua certis quibusdam periodis affligunt, licet à principio usq; ad finem ad integritatem non deueniant, ut quæ simpliciter continuæ vocantur, veluti. Tertianæ, quartanæ continuæ, hemitriteus &c. ut supra dictum est.

42. Febres igitur quæ certis quibusdam periodis non mouentur, & nec remissiones, nec intermissiones habent in quatuor uniuersalia tempora tantum diuiduntur. Cetera præter quatuor uniuersalia tempora, in particularia. Nam tota duratio morbi certis quibusdam periodis distinguitur, & quot periodi, tot particularia tempora. Verum in intermittentibus, periodus diuiditur in accessionem & intermissionem, & accessio qualibet quatuor particularia tempora continet. Sed de his latius in Diss. de febribus putridis.

43. Tandem differentia quæ sumuntur ab ijs quæ febrem consequuntur varia sunt. Consequuntur autem febrem quamlibet, omnemq; morbum proprie, magnitudo, duratio, mos, & euentus eiusdem. A

III. Differ.
à consequē
tib.

C

magni-



magnitudine autem febris cuiusq; alia vehemens siue magna dicitur in sua specie. Alia parua. Ratione durationis siue decursus. Alia breuis, qua quatuor vniuersalia tempora celeriter percurrit, alia longa, qua tardè. Febris autem simul magna & breuis, qua celeriter & cum vehementia ad statum mouetur, acuta propriè dicitur, vt causus pestis &c. Acutarum febrium complures sunt differentia pro modo celeritatis. Nam alia peracuta, alia simpliciter acuta, alia acuta & meta-^{mor}phos dicitur, & peracuta alia exquisitè alia non exquisitè peracuta &c. vt in 1. Disp. Pathol. determinauimus. Tertio à more morbi, alia febris maligna maligni moris, vt pestilens, alia benigna dicitur. Cognoscitur vero mos morbi ex symptomatibus superuenientibus. Ex symptomatibus autem superuenientibus alia febres colligantes, alia assodes siue fastidiosae, alia typhodes, alia syncopales, alia cardiaca, alia lypirica, alia epiala, alia elodes &c. dicuntur. Postremo terminus febris est aut ad salutem, aut mortem, idq; simpliciter aut mediante alio. Proinde ratione euentus, alia salutaris est & curabilis vt ephemera; Alia lethalis & incurabilis, vt pestilens & hectica absoluta. Deinde terminatur febris, aut Kejos vt febres acuta potissimum, aut λωδ vt diuturna maximè. Kejos autem, aut per manifestam excretionem nimirum per sudores, haemorrhogiam, fluxum alui, vomitū, sudores, urinas. Vel per translationem materiae ad partem ignobilem scilicet aut ad cutem, vnde icterus, exanthemata, & ⁱⁿ ^{di} ^{mu} ^{ca} ^{te}, sub quib; continentur variola, morbilli, petechia &c. Aut ad emunctoria, vnde bubones, vt in peste. Aut ad articulos, vnde arthritis. Haec differentia ad naturam febris intelligendam, febriumq; curationem ritè perficiendam vtilis potissimum sunt.

De signis
febrium.

44. Omnium febrium communissimum signum est calor auctus supra caloris natui modum, & per totum corpus diffusus nisi prohibeatur. & licet prohibeatur ad exteriora ferri, in interioribus tamen manifestatur: pro conditione autem caloris ipsius, febres distinguuntur & dignoscuntur, vt ex supra dictis abundè constat. Quia verò aucto calore in corde, necessitas euentandi calorem natuum, & fuligi-

Signa dia-
gnostica.

men manifestatur: pro conditione autem caloris ipsius, febres distinguuntur & dignoscuntur, vt ex supra dictis abundè constat. Quia verò aucto calore in corde, necessitas euentandi calorem natuum, & fuligi-

fuligi-



fuligines expellendi augetur, unde pulsus & respiratio mutatur. Quare in febribus pulsus consideratio requiritur. Ex pulsu febris dignoscitur, si propriam naturam seruarit, & cor ceteraq; consentiant, nullaq; temperamentorum repugnantia fuerit. Proprie omnis febris quantum in ipsa est, pulsus magnitudinem, celeritatem, & frequentiam mutat, nimirum si nullus affectus concurrat, vitio vel facultatis, vel instrumentorum, nullaq; temperamentorum repugnantia. Verum in hecticis amplius mutatur celeritas quam in diarijs, & in initijs accessionum febrium putridarum contractionis celeritas augetur, siue systole velocior est quam diastole. Verum in statu uterq; motus celer est. Nam ingens incrementum suscipit distentionis celeritas, & contractionis celeritas similis permanet, adeo ut cum pulsus celerimus videatur, à summo vigore sensim celeritas contractionis minuitur, & in declinatione dissoluitur. Hæ sunt differentie pulsum, quæ per se febribus conueniunt ratione caloris præter naturalis.

45. Semper autem distinguere oportet signa, caloris nim. necessitatis urgentis, à signis affectum concurrentium, ratione facultatis & instrumenti, nam hæc tria in pulsu obseruanda veniunt. Vbi igitur cum febre concurrat affectus aliquis ratione facultatis & instrumentorum, mixta orietur mutatio in pulsu. Requirit quidem magnus pulsus magnam necessitatem, siue calorem insignem; verum præter calorem, firmam facultatem, & molle instrumentum distentioni idoneum; Quæ duo in hecticis potissimum desiderantur. Quare in hecticis magnus pulsus proprie non est, sed celer potissimum, & ex consequente frequens. Nam in omni febre aucto calore si in magnitudine necessitati satisfactum non sit, celeritas augetur, & si celeritas non satis faciat, frequentia augetur. Deinde mutatur pulsus febricitantium, si in corde temperamentorum repugnantia fuerit, hoc est, alia intemperies substantiæ cordis, alia contentorum in ventriculis, aut arteriarum. Nam si æquales propemodum fuerint intemperies repugnantes, pulsus naturali similis erit, quod in febribus pestilentialibus interdum euenit. Si corpus cordis fuerit multo calidius

C 2 quàm

quàm contenta (veluti in hectica) eò pulsus celeriores, non necessario maiores, nec frequentiores erunt, quemadmodum Gal. 3. de presag. ex puls. cap. 3. & alibi. Quare in dignotione febrium ex pulsibus hæc omnia accuratissime definienda erunt.

46. Comitantur febres varia symptomata, ut sitis, vigilia, &c. de quibus supra. Dignoscitur febris species non solum ex qualitate caloris, ex pulsu & ceteris, sed etiam ex motu caloris febrilis, siue contiuentur ut synochus, siue certis periodis moueatur, & accessiones, remissiones, aut intermissiones habeat quotidie, alternis diebus, aut quarto die. Deinde ex accessionum duratione & modo. Item ex accessionum initio, eiusque symptomatibus, rigore, horrore &c. Tempora vero uniuersalia febrium dignoscuntur ex symptomatum magnitudine & incremento, cetera de signis diagnosticis in specie suo loco trademus.

47. Quemadmodum in ceteris morbis, ita in febribus præcognoscere conuenit non solum euentum morbi an ad salutem vel mortem, sed etiam modum euentus, an paulatim & subito, cum crisi aut sine crisi. Præterea tempus euentus. Signa horum omnium sumuntur ex causis proximis, scilicet ex ipso morbo & natura agri, quæ duo inter se pugnant. Proinde ex comparatione virium utriusque, præsagire oportet, cuius sit futura victoria, deinde quomodo, tertio quando. Febris autem violentia æstimatur ex ipsius speciei magnitudine, more & motu. Robur natura ex omnibus functionibus, præcipue ex pulsu & respiratione. Deinde ex excrementis. Tertio ex iis quæ ad totum corpus singulasque partes pertinent. Si igitur ex mutua comparatione, vires agri tam valide deprehendantur, ut febrem superatura sint, euadet ager ut in Ephemera, deinde in intermittentibus quæ sua natura tam valida non sunt, nec adeo vehementes & acuta, ac adeo maligna ut vires prosternant. Si contra febris sua natura tam valida sit (ut hectica absoluta) aut acuta, (ut interdum causus) aut maligna (ut pestis) ut vires agri prorsus superatura videantur, morietur ager. Citius vero aut tardius pro violentia mortis & debilitate virium, ut in Diss. de præsagijs latius demonstratum est, & suo loco in specie dicemus.

48. Re-

48. Restat ut de curatione febrium in genere dicamus. Indica-^{De cura-}
tio siue faciendorum insinuatio in febribus sumitur quidem à rebus^{tione,}
naturalibus, non naturalibus, & præter naturalibus. Verum prima^{Indicatio-}
indicatio curatiua in febre qua febris à morbo scilicet, ab intemperie^{nes.}
calida, sumi debet, quæ ablationem per contraria præscribit. Secunda
vero indicatio à tali morbo qui non absolutè ut prior, sed certam
quandam ablationem indicat. Febris autem quia intemperies ca-
lida per contrariū excessum, nimirū per ea quæ refrigerant ad natu-
ralem temperiem propriè reducitur & curatur. Igitur indicat febris
in genere refrigerantia, humectantia vero non omnis per se, sed per
concomitantiam potissimū. Peculiariter tamen Hæctica quia intem-
peries calida & sicca, per se refrigerantia & humectantia indicat.

49. Verum causa ratio habenda est, quando adest, & actu mor-
bum fouet, si vero desit ut in diarijs potissimum, tantum refrigeran-
tibus & humectantibus insistendum erit. Semper autem ubi febris
in generatione est, causa quæ eam accendit submoueri primum debet,
qua sublata tollitur affectio. Vbi vero pars febris genita, pars in gi-
gnendo adhuc est, utriq; consulendum, submouendo quæ eam accen-
dit causam, deinde extinguendo quæ ab hac accensa est febrim. Cau-
sa autem febris variæ sunt ut dictum est, & non omnes uno modo
tolluntur: Nam meatuum constipatio & suppressio calidi effluuij,
relexantibus, deobstruentibus & similibus, putredo euacuantibus, con-
temperantibus, obstructions aperientibus, pro qualitate humoris pu-
rescentis; plethora venæ sectione; cacochymia purgatione: ceteræq;
causæ pro sua natura & modo. Sublata causa tollitur intemperies ge-
nita per refrigerantia.

50. Ut autem citò tutoq; curemus respicere oportet, primum, calo-
ris febrilis quantitatem siue gradum & subiectum: Deinde tempe-
rumentum corporis, ceterasq; res naturales. Tertio res non natura-
les, præcipuè aërem ambientem. Nam primum calor febrilis quo in-
tentior, eò validiora refrigerantia exigit, quo mitior eò debiliora &
in pari recessu. Deinde subiectum caloris quo tenuius eò facilius ab-



teratur & mitioribus corrigitur, quo crassius eò validiora requirit, si vires ferre queant, sin minus (vt in hectica) debilioribus vtendum, quam subiecti aut intemperei ratio exigit, vt tuto potius quam citò curemus.

51. Norma autem refrigerationis sit naturale temperamentum, siue naturalis status caloris natui, cum febris sit recessus caloris natui à naturali statu: Et refrigerandus est ager donec ad naturalem statum redeat. Naturalis autem temperies in alyis calidior, in alijs frigidior: Quare corpora secundum naturam calidiora, vt iuuenum, in quibus est minor recessus à naturali statu, mitiora: corpora vero secundum naturam frigidiora, vt senum, in quibus maior recessus, validiora refrigerantia exigunt, non tamen conferim & subito, nam tutius calefacimus quam refrigeramus. Eadem ratio in ceteris rebus naturalibus. Obseruanda quoq; sunt res non naturales, precipue aër. Si aëris ambientis constitutio calida sit, quia coindicat morbo, & rationem habet lædentis, validiora refrigerantia indicat. Sin frigida quia contra indicat, & rationem habet curantis, mitiora postulat. Similis ratio est in ceteris rebus non naturalibus: Qualis consideratio est in refrigeratione, talis est in humectatione.

52. In omni curatione vires agri intueri conuenit, nam tria sunt prima indicantia, ipsa febris, causa febrem accendens quando adest, & vires agri sine quibus non fit curatio. Conseruantur vires instaurantibus, quæ morbo & causa morbifica contraria, sed temperamento, ætati, & consuetudini, similia esse debent, vt in Disp. de Meth. medendi demonstratum est. Febris quidem & causa febrem accendens à suis contrarijs tolluntur: Verum ipsa contraria non semper eadem sunt, sed accidit interdū vt quod causa contrarium est febrem foueat & contra. Vbi autem vtriq; contrarium, aut indicationes consentiunt, tum sine discrimine refrigerare, & humectare conuenit, vt in febribus biliosis. Sin indicationes dissentiant, vt si febris sit ab humore pituitoso vel melancholico, dirigenda erit operatio ad id quod maxime vrget, & potentioris indicationis maior ratio habenda, non neglecta

glec̄ta tamen altera. In diarijs indicatio à morbo plerumq̄ sufficit,
non à causa, quia plerumq̄ desijt, nec à viribus. In hec̄tica vero su-
mitur indicatio non minor à viribus quam à morbo, sed non à causa.
In putridis ab his omnibus interdum, pro modo febris.

53. Materia auxiliorum siue instrumenta harum operationum
sunt, diæta, chirurgia & pharmacia. Diæta febricitantium frigida Dixta.
humidaq̄ esse debet præcipuè laborantium hec̄tica, deinde febr̄ ar-
dente, sed habita ratione nature, ætatis, regionis & consuetudinis.
Nam pueris potissimum humida victus ratio conuenit, & ijs qui tali
victu vti consueuerunt. Consistit autem victus ratio in sex rebus
non naturalibus ita commoderatis, vt refrigerare aut humectare
queant, vel per se vel mediante alio. Aër ambiens primò si non na-
tura frigidus humidusq̄ sit, arte preparandus erit, potissimum estate
media in febr̄ibus ardentibus, cubiculo persuso aqua frigida, aut strato
folijs violarum, salicis, vitis, lactuca, nymphaeæ papauere, semperui-
uo, rosis &c. Aër enim frigidus humidusq̄ totum quidem corpus alte-
rat, sed thoracem & cor potissimum, quando respiratione attrahitur.
Cibus vero & potus maximè ventrē, vicinasq̄ partes ad quas potissi-
mum penetrat, primum afficit, deinde subsequentes. Qualitas au-
tem cibi & potus frigida humidaq̄ esse debet, vt diximus: Deinde
facilis concoctionis: Et, si utilis alimenti magna indigentia non sit
vt in hec̄ticis, cibus exiguam vim nutriendi habeat, ne multum san-
guinis gignat, & calorem ex consequente augeat. Conuenit igitur
cremor ptisanæ aut auenæ, panis lotus cum iusculo pulli, gallinæ &c.
alterato interdum lactucâ, endiuia, & similibus. Item lac amygda-
larum cum sem. 4. frigid. pisces sexatiles, carnes pulli decocta, & cum
suo iure diluta &c. Potus sit aqua hordei, aliquando cum pauco ace-
ro. Conceditur assuetis interdum vinum si febris vehemens non sit,
sed aquosum aut valdè dilutum, cereuisia bene cocta defecata, sed
tenuior, vt Zeruestana Embeccensis &c.

54. Quantitas autem alimenti sit pro virium indigentia si
morbus permittere videatur. Norma autem victus sit status ipsius
febris,

febris, quo tempore tenuissimo victu utendum erit in comparatione ad alia tempora. Cateris vero temporibus tantum exhibendum, quantum sufficiat ut ager vigorem morbi superare queat. Igitur in exquisitè peracutis febribus tenuissimo victu aut inedia. In minus acutis pleniori victu utendum erit, semperq; magis in excessu quam defectu peccandum. Verùm si magna sit alimenti indigentia, & vires debiles ut in hectica, parum saepeq; nutriendum. Tempus cibationis in febribus continuis sit tempus minoris afflictionis, in intermittibus ipsa declinatio, aut post declinationem, aut longè ante initium futuri paroxysmi, nisi necessitas magna exigat.

55. Tertio somni & vigiliarum magna vis est. Somnus enim magis humectat, vigilia exsiccant. Deinde somnus exteriores partes magis refrigerat, retracto spiritu cum sanguine (ac proinde calore) ad interiora. Contra vigilia interiores partes. Proinde initio accessionum quando calor ad interiora refugit, vigiliis imperamus, In declinatione aut fine augmenti, somnum potissimum. In omnibus continuis nisi adsit visceris inflammatio, somnus paulò longior conferat, maximè in ardentibus. Visceris vero inflammatio per somnum magis augetur.

56. Quarto, Motus ut supra dictum est quia calefacit, quies febricitantibus magis competit. Præterea tranquillitas animi imperanda erit omnesq; perturbationes, præcipuè vero ira fugienda. Tandem excretorum & retentorum præter naturam ratio habenda erit, nam si ea quæ naturaliter expelli debent, ut excrementa alui, urinae sudores &c. non expelluntur, expirationes calidae augentur; similiter si expellantur humores frigidi, retineantur calidi, calor intenditur. Quare excrementa alui promouentur clystere, aut lenitiuis, urinae diureticis &c.

57. His alijsq; obseruatis, si tanta vis febris sit, ut solâ victus ratione curari nequeat, ad alia remedia procedendum erit. Et primo si causa febrem accendens adhuc præsens sit, submouenda. Veluti si malum à plenitudine, vena secanda. Tollitur quidè plenitudo sensum

Phlebotomia.



sim lenteq; tenuissima victus ratione aut inedia, verum si morbus magnus a plenitudine urgeat, ut febris continua, aut inflammatio visceris, plenitudo vena sectione repente soluenda erit, ut corpus periculo subtrahamus, cum in mora periculum sit. Deinde plethora qua alieno morbo comes tantum assistit, ut qua comitatur febrem intermittentem, vena aperiuntur utiliter detrahatur. Præterea utimur vena sectione reuulsionis gratia, quando sanguis in partem irruens inflammationem minatur; Item in hæmorrhogia & similibus. Secatur quoq; vena, in initio febrium putridarum, si vires, ætas, ceteraq; consentiant, non solum ad demolendam plethoram, sed etiam gratia euentationis, ut concoctio melius procedat, putredo restringatur &c. ut latius dicemus in curatione febrium putridarum.

58. Si adsit cacochymia febrem fouens & augens, pro modo situg; ^{Purgantia.} humoris peccantis purgatio instituenda erit, nam si in prima regione sit humorum impuritas lenioribus utendum, si in secunda aut tertia, validioribus, aut per intervalla & vices, veluti si in intestinis, clystere detergente: Si cum nausea sursum obrepit, vomitu euacuari debet: citra nauseam, infuso rhabarbari, fol. sena, Agarico & similibus. Si cacochymia intra vasa fuerit, & humorum cruditas, primum digerentibus, concoquentibus, putredinem restringentibus utendum, nisi materia turgeat, ut in Disputatione de purgandi ratione dictum est. Nam ad eos humores qui in vasis peccant, preparatio necessaria est: & non solum concoquentibus, sed etiam validis preparantibus qua vias ad aluum referant, obstructions aperiunt, crassos humores extenuant &c. de quibus in specie suo loco dicemus. Præterea malignitas humorum corrigatur alexipharmacis ex acetosa, citro, scordio, theriaca &c. Acrimonia humorum, temperantibus, syrupo violarum, nymphae &c. dandaq; opera ut corpus relaxetur, & perspiratus comparetur balneis dulcibus, si nihil impediatur, medicamentis rarefacientibus & relaxantibus ut camomillo, anetho &c.

59. Sublatis causis febris, refrigerantibus & humectantibus tunc

D

cura.



Medicamē-
ta febrem
extinguen-
tia.

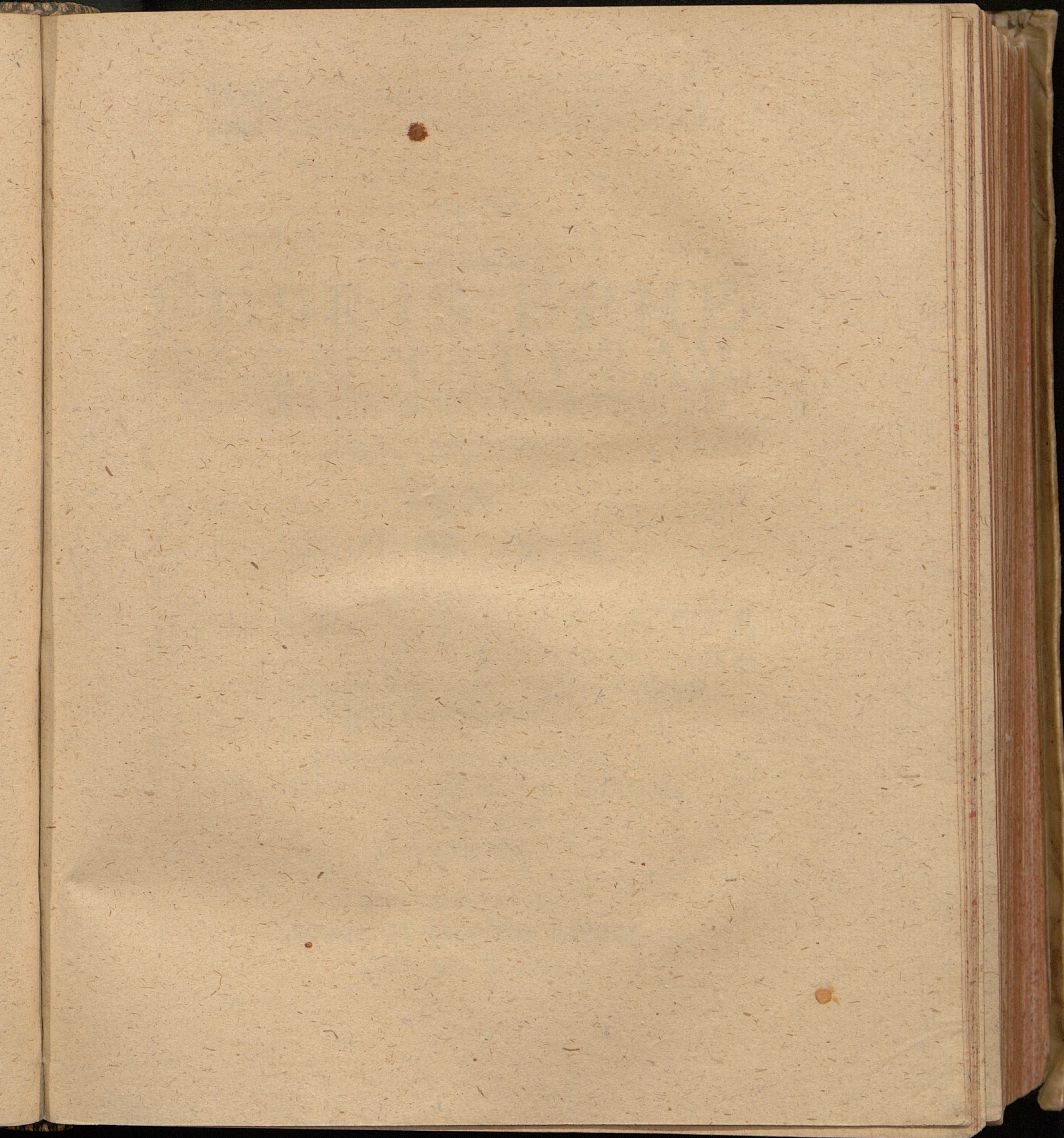
curatur, nimirum portionibus ex Syrupis, iulepis violarum, rosa-
rum, Cichorij Endivia, acetosa, & si adsit malignitas, granatorum
acetositate citri, limonum &c. cum aquis aut decoctis eorundem;
Item lactuca, acetosa, portulaca, sem. frigidorum &c. Similiter
utendum erit confectionibus ex conseruis violarum, rosarum, Endi-
uia, acetosa, papaueris &c. cum speciebus diatrion santalon, diarrho-
don, diamargaritonis frigid. &c. Commendatur à Gal. 9. Meth.
præmissis vniuersalibus, portio aquæ frigida, si æger assuetus sit, modo
cum febre coniuncta non adsit obstructio, humorum cruditas, debili-
tas ventriculi, inflammatio viscerum &c. ut ibidem admonet Ga-
lenus.

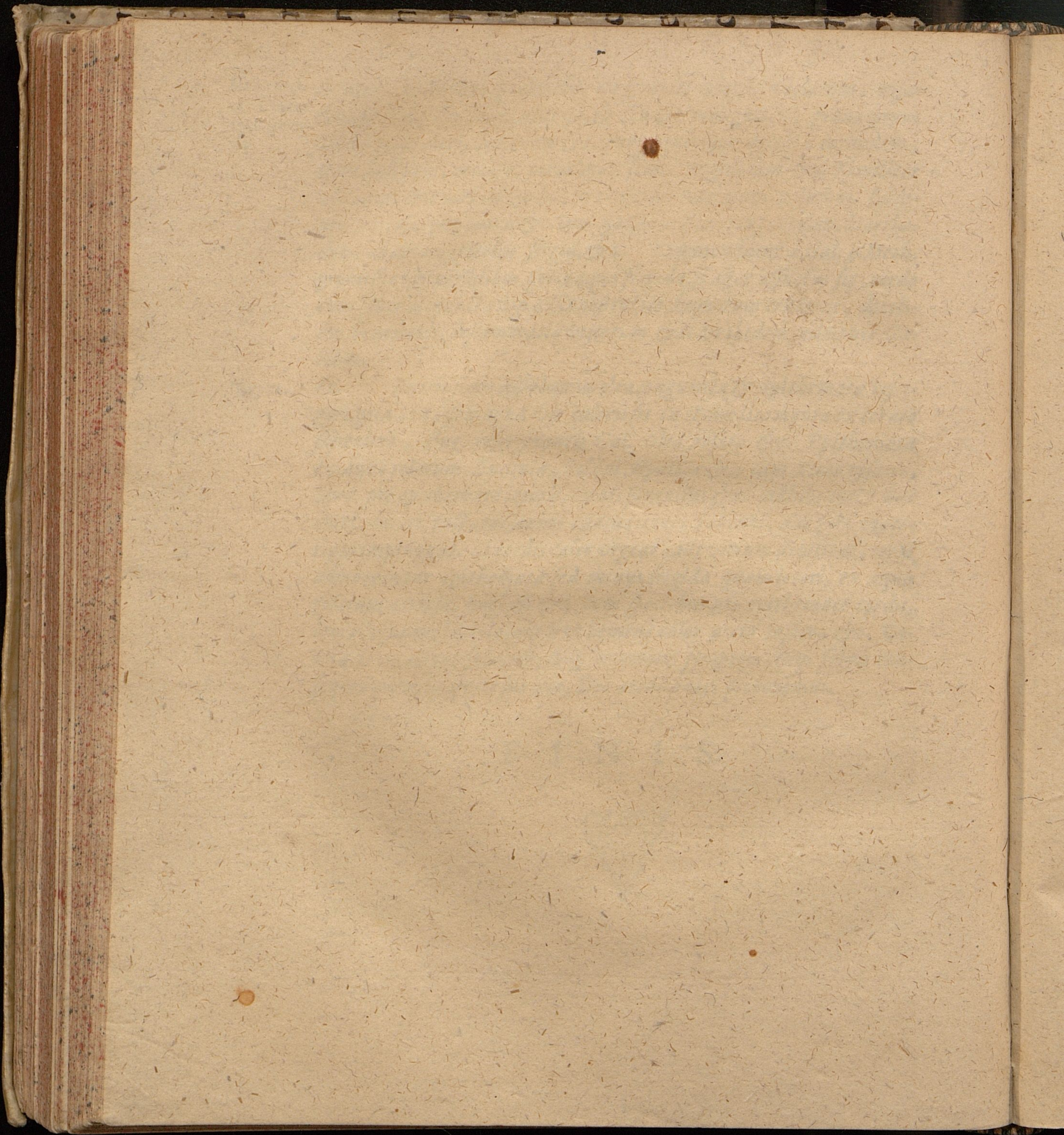
Topica.

60. Extrinsecus adhibemus olea, unguenta & epithemata refri-
gerantia, ut, si magna vis caloris sit in iecore linimenta ex cerato
santalino, Vng. refrigerantis Gal. Oleo rosato &c. Epithemata
ex aqua rosarum, Endivia, Solani, Epatica &c. cum aceto rosaceo,
Spec. pro epithemate iecoris, cerati santalini &c. Adhibeantur hæc
omnia iecori, post communes euacuationes tantum, alioquin mate-
riam impingunt. Si cordis calor urgeat, aut virium debilitas, cordi
admoneantur epithemata sed minus frigida quam iecori, ex aqua
rosarum acetosa, buglossi &c. cum speciebus pro epithemate cordis,
croco, vino maluatico, aut si vehemens calor aceto rosaceo &c. Cæ-
tera de curatione febrium, deq; curatione symptomatum febris con-
sequentium, in specie suo loco, Deo auxiliante, proponemus.

F I N I S.







99 A 6903

(Nr. 24)

nicht

(Nr. ~~ausgegeben~~)

(25 Handschrift)

(9)

ULB Halle

3

002 636 220



VD17

TA-OL

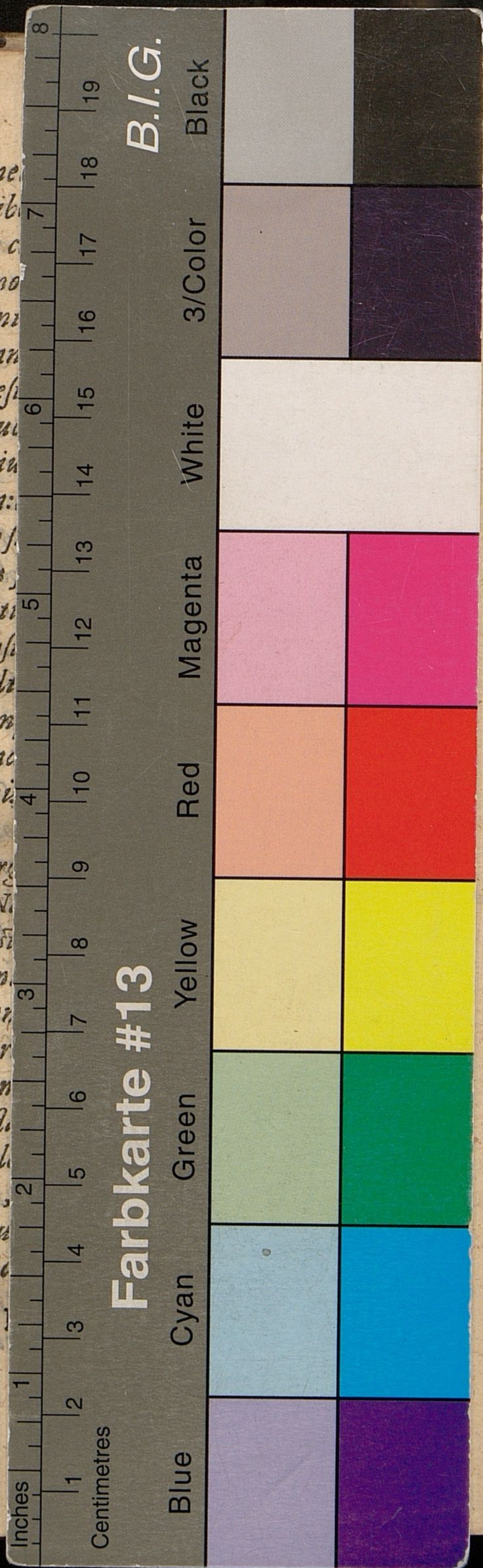


... in adu. Insuper ...
... factu in huiusmodi ...
... adhibuit ad se ...
... obam. Obi noui. fame ...
... pond. nomen. quod ...
... mutauit. causa ...
... publica. Iohannes ...
... adu. et diuulgat ...
... in causa. arguunt ...
... cum inuenerit. Et ...
... inquit. Iohanne. & ...
... dicat. et uident. ...
... in. huiusmodi. ...
... ubi. huiusmodi. ...
... ubi. huiusmodi. ...
... ubi. huiusmodi. ...
... ubi. huiusmodi. ...


ert adfiffi. Inuonem
O per. are. terra

quia in huiusmodi. omni. melior.
Prigeloferhu. et. I. in. terra.





19.



Disputatio Medica
PRIMA.
DE
FEBRIS NATURA
DIFFERENTIIS, CAUSIS, SIGNIS,
ET CURATIONE IN
genere.

Quam
D. O. M. A.
Sub praesidio
DUNCANI LIDDELI SCOTI,
PHILOSOPHIAE ET MEDICINAE DO-
ctoris & professoris pub. in inclyta Iulia pro viri-
bus tueri conabitur

HERMANNVS PISTORIUS *Goslari-*
ensis Med. stud.

ad 12. diem Septemb.
Hora & loco consuetis

HELMAESTADII,
Excudebat Iacobus Lucius.

Anno MDCCXCI.