





ACCLAMATIONES VOTIVÆ,  
Ad nuptias auspiciatissimas

VIRI EXCELLENTISSIMI ET CLA-  
RISSIMI, DN.

**DANIELIS**

**LVDOVICI,**

Medicinæ Candidati & Mathema-  
tum ac Logicæ in Illustri Anhaltino Gymna-  
sio Professoris publici, Sponsi, &

*Virginis omni Virtutum ornatu Cultissima,*

**CHARITATIS,**

Viri Amplissimi, Doctissimi & Pru-  
dentissimi Dn.

**M. PETRI à JENA,**

Consulis Servestani Primarij & Gymnasij Anhal-  
tini Professoris, Filie, Sponse,

XVII. April. anni post natum Christum M. DC. XXXII.

Servestæ solenniter celebratas, directæ

*Ab Alumnis Anhaltinis.*

SERVESTÆ, TYPIS ANDREÆ BEZELII.

I.

*Anagrammatismus.*

DANIEL LUDOAVICUS BAERENBOR-  
GO ANHALTTINUS, SPONS VS.

DA VERSUS: BELLA SPONSA, NATA  
CONSULE, NUBIT VIRGO DIGNO.

Diva potens Cypri, Reginaque Juno, jugalis  
Ad consueta tori vos munia posco, pudicas  
Nexibus infragilis mentes conjungite cesti,  
Inde tuos, triplex, DA VERSVS, triga Sororum  
Et cum tedifero, DA, Suada & Gratia, VERSVS.  
Latus, ut hæc dixi flagrantibus ignibus æther

Lucet, & ostendit cælestes affore mentes, (NATA  
Vt tibi, Sponse, VIRO, cum BELLA, CONSVLE  
DIGNO, gratatæ SPONSA, nova gaudia portent.  
Optatæ capias Nuptæ, tibi gratulor istas,  
Vir nimium felix, gaudenti pectore tedas.  
Ista pijs, taceo cum factis Nomen Avorum,  
Clarum stemma trahit, progNATA parentibus, istam  
Vultus, Forma, Pudor, Probitas, Pietasque celebrant.  
SPONSA igitur NUBIT tibi, NATA ex CONSVLE,  
(BELLA.

II.

I I.

CHARITAS IENIN,  
SPONSA.

CHARA NITES PIA, INSONS.

CHARA, ut Onyx splendes, PIA Virgo, libidinis IN-  
Hac quàm luce NITES digno deducta Marito! (SONS,  
A Patre, quid referam Priscos! oracula summi  
Regis pandenti, satus est, Genitriceq; castâ,  
Illum & Cecropiæ comitatur sacra Minervæ  
Turba, stet ut doctos inter, eeu Lucifer inter  
Aetheris ipse choros & Professoris honore  
Sicut mactus, publi tradens Logicam atq; Mathesin,

Inferandosque sciat, Phœbéas ipse per artes  
Excultus, certâ ratione repellere morbos.  
Nympha, NITES! gaude, gaude cum Conjuge CHA-  
INSONS, & Matrem numerofo pignore vince, (RA  
Nympha PIA, hæc vestræ sunt vitæ præmia, Plaudo.

Distichon,

*Annum, Menses & Diem Nuptiarum, ut & Nomina  
Dn. Sponsi & Sponsæ continens.*

Tertla post eIDVS MISSILVX sVrgIt AprilIs,  
CHARAM ambis DANIEL cum LVD O-  
VICE IENIN.

*Christianus Fridericus, Neoburgo-Anbaltinus.*

A 3

Au-

## II.

**A**lsonia quod ait, si verum, gloria linguae,  
 Esse malos Medicos, aliis afferre medelam  
 Qui callent, sibi verò ignorant arte mederi;  
 Tu, Vir Clare, notam (veniam concede jocanti)

Vix vitare mali poteris, qui pensa Sororum  
 Arte trium exorans herbis in fata furentium  
 Auxiliarem fers alijs dextram, ipse mederi  
 Ignarus proprio morbo: Cum Virginis igni  
 AEgae cedis, missis pueriq; sagittis.  
 Sic Medicus bonus ipse simul, malus atq; videris,  
 Sed Cypriae contra vim nulla medela, nec ictus  
 Adversus pueri auxilium, Ergo manus dato Divae.  
 Scilicet haec palmam, viresq; haec praeipit arti.  
 At tedis, Neonymphe, pijs fausto omine fausta  
 Accino; sintq; procul, precor, aspera; prospera praesto.

Nathanis Voiti Servestani.

## III.

**F**Lorida dum redeunt jucundi tempora veris,  
 Dum foecunda novo gramine vernat humus.  
 Blandula dum patulâ cunas Philomela sub umbra  
 Fingit, ubi pullos est alitura suos  
 Dum curvo glebas invertit dente Colonus,  
 Atq; suum gestit spargere semen humo.  
 Tu quoq; legitimo Sponse succensus amore,  
 Aggrederis casti foedera, Sponse, tori.

Gau.

Gaude igitur, lætusq; novam complectere *Sponsam*,  
Exuperat cujus *Forma* nitore rosas.  
Quam *Pietas* decorat, commendat *fama Parentum*,  
Et *Pudor & Morum* gratia, *Cura* domus.  
Sit fecundus amor vester; sic ipse *JEHOVAH*  
Conjugio vestro gaudia multa dabit.  
Hæc voveo, votis jubeat, rogo, pondus inesse,  
Auctor conjugij Fautor & ipse *DEVS*.

*Rudolphus Hanisius, Stud. Jur.*

IV.

**N**on tibi lecturo sociam metuenda ruina est,  
Nec spes pertuso corbe ferenda domum:  
Nam nubes animi tranans pernicibus alis,  
Astriferi nosti conscia fata poli.  
Ipse tibi Phœbus medicas quoq; tradidit artes,  
Teq; parem Celso funera rara docent:  
Hinc mirata tuas artes, & vulnere tentat  
Inflicto vires insidiosa *Venus*.  
Læsit: At inventa est medico medicina, paratam  
Eximie læso vis tulit artis opem:  
Connubij egregiam jungis tibi fœdere *Nympham*,  
Quæ mala cuncta tibi rite levare queat.  
Ergo tuis merito cæptis modo, sponse, favemus,  
Si pia vota juvant, prospera quaq; precor.  
Sit precor, & vivax duret concordia lecto,  
Disturbet castum nulla querela torum.

*Johannes Cöppen, Servest.*

**T**Ristis hyems abiit, succedunt tempora veris  
 Almaq; se læto cespite vestit humus:  
 Omnia jam miti, Phœbus complectitur igne,  
 Arduus irriguo tacta calore fovet:  
 Jam se frondoso passim induit arbor amictu,  
 Prænantiq; novas fronde minatur opes:  
 Daulias instauratq; ales modulamina vocis,  
 Producitq; suum prole ruente senus:  
 hæc tibi versanti tacitè, doctissime Sponse,  
 Flammas (sed castas) subijcit alma Venus:  
 Teq; ad formosum natum citò mittit amorem;  
 Fevida confestim qui tua vota videt:  
 Vota probat, thalamiq; sacro tibi fædere jungit,  
 Quam mea non audet dicere Musa, charin.  
 Gratulor ergo tibi, doctissime sponse, tibiq;  
 Gratulor, egregio nupta puella viro;  
 Gramina quot campus, quod reddit messis aristas  
 Quot frutices Sylvæ, flumina pontus habet:  
 Quot pennis salsas piscis secat æquoris undas:  
 Quot liquidum pcnnis aera tranat avis:  
 Tot fortunati soles orientur utriq;  
 Et surgant læti tot sine nube dies.  
 Non turbent thalamum lites, non jurgia mensam:  
 Pacis alumna QUIES adsit & absit ERIS;  
 Indultuq; DEI de vestro plurima lecto  
 Pro genies, oleæ more feracis eat:  
 Sic voveo: tacitâq; vovebo cætera mente,  
 Calliopæ sterilis quæ modo vena negat.

*Rudolphus Wendelinus, Gymnasij Ser-  
 stani Alumnus.*



VI.  
 DANIEL LUDOVICUS.  
 ἀναγγελματις  
 SOL, LUNA, VIDE, CUDI.

D	uctus , Apol	L	ineo , Phæbeas sidere , si	CVS
A	ucupor , Elysiam	V	enor ad-usque ros	AM.
N	aturale levet mo	D	ò, qua insanabile phlegm	A,
I	ntima, quod summ	O	membra dolore, premi	T.
E	nscapio, ut cupio, C	V	DI, SOL omine faust	O,
L	VNA VIDE eoo ven	I	t hic axe nito	R.

Votum ἐτεόσιον  
 PanCharls, & DanleL, Cernant, LVDoIgVs, arlftas  
 Tot, qVot perCVplant, aCCIplant qVe bona.  
 Cornelius Murrerus Neagoræus Archipalas.

VII.

**S** I licet optatis aliis applauderet edis,  
 Jam decet & dignis, sponse colende, tuis.  
 Castus enim similem simili quaesivit amicam,  
 Vinculis vos castis uniit unus amor.  
 Quid iuvat innumeris plures apponere versus,  
 Cum tua carminibus limina tacta sciam.  
 Quid precor, aut grator, desint cum verba precandi,  
 Sunt sexcenta tuo vota dicata toro,  
 Carmina pieridum propriis & arata Camænis,  
 Ignarum juvenem jure silere jubent.  
 Nil precor, Aonidum tantum gratisima vobis  
 Sponsis, ex animo, sint rata vota, precor.

Paulus Deibizer Palat.

IIX.

**C**onjugium dio paradisi dius in horto  
Instituit sanctâ lege Jehova sacrum.  
Conjugium humanæ verè ergo Academia vitæ,  
Plantas unde suas promit & ipse DEUS,  
Rectè igitur pie Sponse facis, Clarissime Sponse,  
Legitimis aëtus legibus illud inis,  
Id tibi sit letum, voveo, fatumq; subinde,  
Christus & insipidas in mera mutet aquas.

Henricus Lezius Gymnas. Servest. Alumn.

IX.

Ad Sororem dilectissimam  
Sponsam.

**M**ente, simul si habitent, plures cum Fratre Sorores,  
Concordi rarò vivere, vulgus ait.  
Vulgus ait, sed quod simul Experientja multis  
Exemplis, certâ cum ratione, probat.  
Longè aliter, dilecta Soror Soror, unicè amata,  
Nos inter nostræ vita peracta domi:  
Viximus à teneris concordia pectore: nunquam  
Nos exorta inter rixavè livè fuit.  
Acgrè à tam charo divellor pectore: Sed vim  
Aeternam Fati quis cohibere potest?  
Det DEVS, ut verè qui Nos fuit hæctenus inter,  
Post ædes vestras mutuus intret amor.

Christophorus à Jena, Sponse Frater.

Cl 1926

ULB Halle 3  
001 556 118



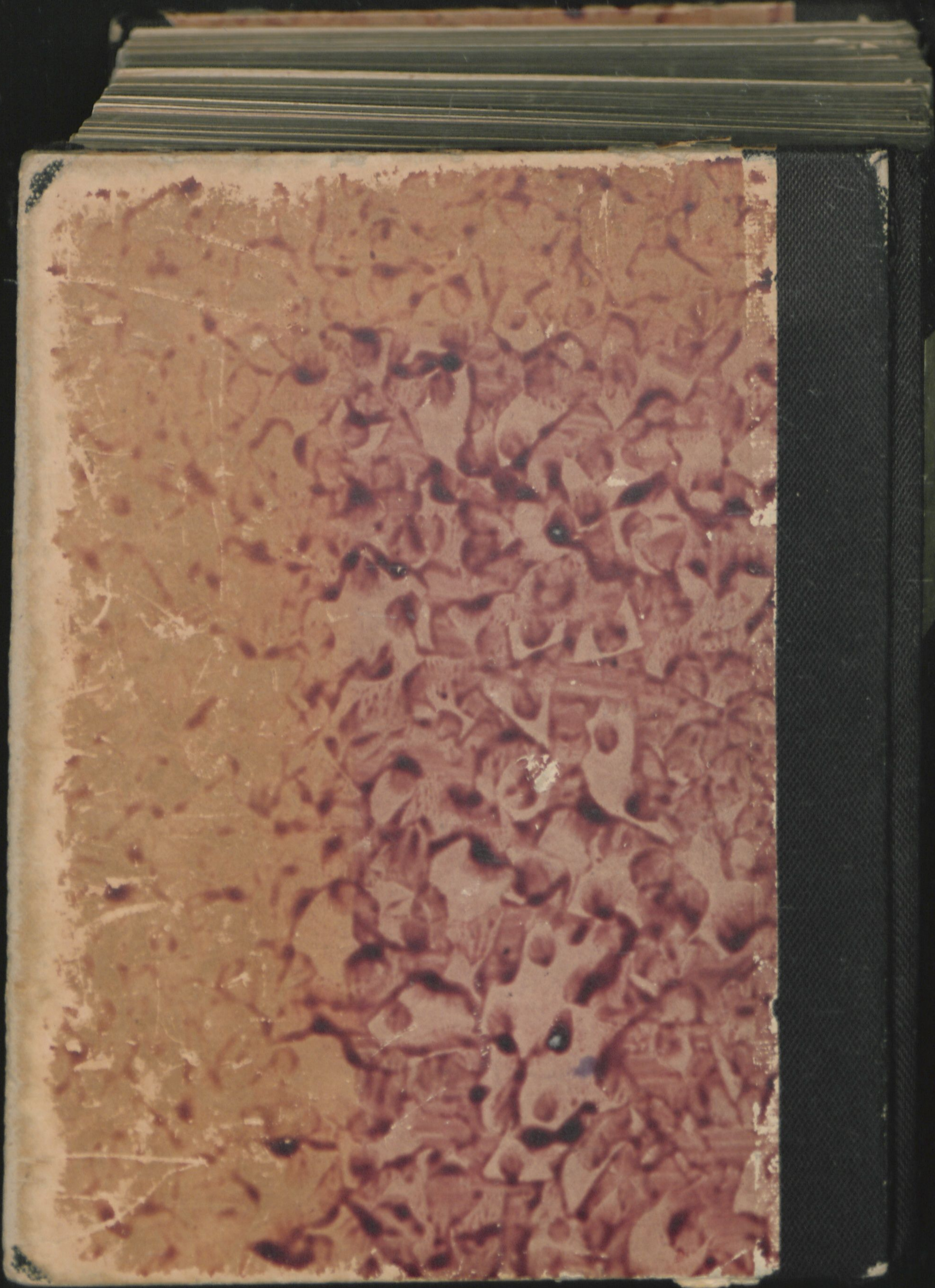
Stk. 6 = Handschrift

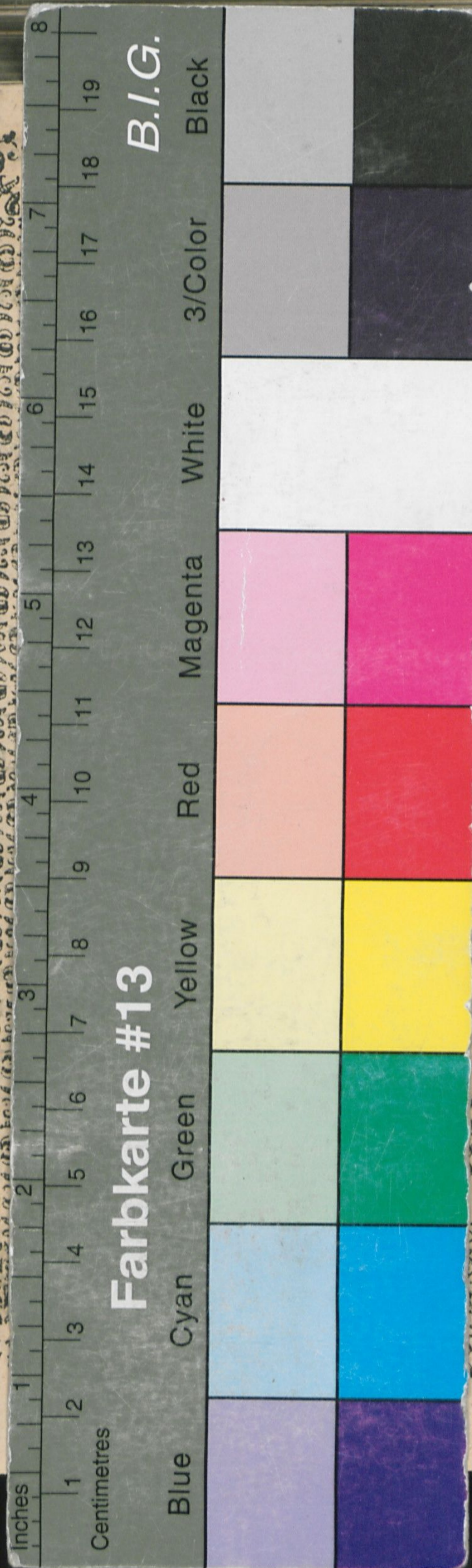
Sb.

Paul Friedrich  
Buchbindereimeritor  
Merseburg a. S.

1017







75

VOTIVÆ,  
isimas  
IMI ET CLA-  
N.  
ELIS  
CI,  
& Mathema-  
haltino Gymna-  
Sponsi, &  
atu Cultissima,  
TIS,  
sismi & Pru-  
VENA,  
Gymnasij Anbal-  
ponse,  
istum M.DC.XXXII.  
atas, directæ  
mis.  
EAE BEZELII.