



Differtt. miscell.  
vol. 51. G. IX. 33

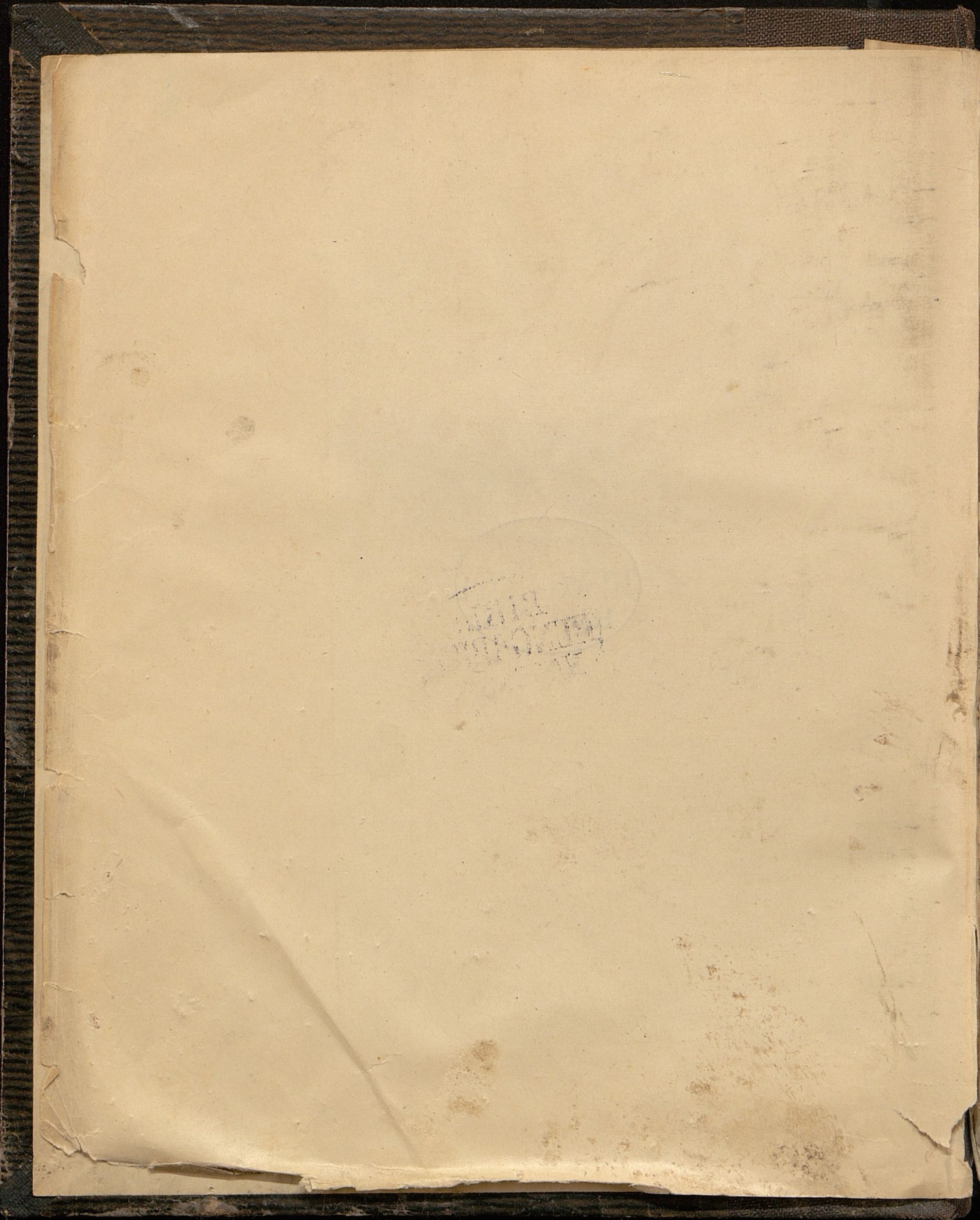




BIBL:  
HUNGARICA  
PILENSIS







1.  
2.  
3.  
4.  
5.  
6.  
7.  
8.  
9.  
10.  
11.  
12.  
13.  
14.  
15.  
16. G  
17.  
18. S  
19.  
20.  
21. Z  
22. J  
23.  
24. C  
25. G  
26. G  
27. E  
28. W  
29. G  
30/31. S





7 1611  
2  
A. A. C. C.

Disputationum Physiolo-  
gicarum vicesima prima,

De

METEORIS IGNITIS

IN GENERE, ET IN SPECIE DE  
IIS, QUÆ FEREMOMENTANEA SUNT.

Quam

Deo docente & ducente,  
SUB PRÆSIDIO

M. TOBIÆ TILEMANI

VVitteb. Coll. Phil. Adjuncti,

*Liberalis exercitij gratiã ventilandam*

*proponit*

MELCHIOR SELIGER

Aurimontanus Silesius.

*In celeberrimã Wittebergensi Academia, ad diem 15. Iunij,  
horis, locoq; consuetis.*

WITTEBERGÆ.

Typis Martini Henckelij, Anno Christi 1611.





*Generis Nobilitate, Pietatis Zelo, Vita Integritate, multoq, rerum usu & Experientia praestantissimis viris,*

Dn. GEORGIO COI,

Dn. DANIELI Anfang/

Dn. JOHANNI Schols/

Civibus ac Mercatoribus Uratisl. primarijs, Illi praeterea Eleemosynarum ibidem Diribitori fidelissimo, Dominis meis & Mæcenatibus perpetim colendis,

NEC NON

*Speculatissimis, & integerrimis viris,*

Dn. MELCHIORI COMERO, Illustrissimo Celsissimoque Principi ac Domino, Domino CAROLO DUCI Monsterbergensi in Silesia Olsnensi, Comiti Glacensi &c. à Rationibus in Bernstad,

Dn. ADAMO CLEMP T Civi Goldbergensi primario, Fautoribus meis benignissimis.

*διόσκειψω hanc μετιωρολογικὴν in animi grati τιμῆς σου & debita observantia tesseram, submitte*

Inscribere dedicare  
volui debui

*Melchior Seliger A. & Respond.*





## CONTINUATIO.



Uemadmodum in politissimâ pingendi art.  
nemo tam rerum est imperitus, qui non  
excellens aliquod opus futurum inantè con-  
ruâ  $\sigma\kappa\omega\gamma\epsilon\gamma\phi\iota\alpha$  adumbret, ac quæq; umbra-  
tili simulacbro notet, quàm ipsos renitentes  
colores inducat: Sic etiam, ut hoc ipsum in  
disciplinarum, maximè quæ utilitate & necessitate sunt con-  
spicua, adornatione ac evisceratione fiat, æquissimum est, &  
conceptis verbis emonet Philosophus lib. 1. Eth. cap. 7. inquiens;  
 $\dot{\upsilon}\mu\iota\omega\pi\acute{\omega}\sigma\alpha\iota\ \delta\epsilon\iota\ \tau\acute{\omega}\rho\acute{\omega}\tau\omega\upsilon,$   $\acute{\alpha}\delta' \dot{\upsilon}\sigma\tau\epsilon\gamma\epsilon\gamma\ \acute{\alpha}\nu\omega\gamma\epsilon\gamma\phi\epsilon\upsilon.$  Aliàs enim ut na-  
vis vacua & inanis ad quemvis cuiusvis venti sibilum undis  
marinis libratur, nodog; horsum, modò illorsum, nolente volen-  
te nauclero rapitur: Sic vacua illorum sit mens, necessum est,  
qui monitum hoc ducunt esse de nihilo. Quare & nos in præ-  
gressâ exercitatione commodùm Meteororum quasi delineatio-  
nè, ea videlicet definiendo, causas Efficientes tam hyperphysi-  
cas quàm phycas assignando, materiam cum remotâ, tum pro-  
ximam, & similia,  $\acute{\omega}\varsigma\ \epsilon\upsilon\ \tau\acute{\omega}\lambda\acute{\alpha}\tau\epsilon\iota$  notando, adornavimus: Iam  
ut huic vivus quasi color & succus addatur, ad Meteororum  
specialem considerationem accessum facientes singula contem-  
plabimur. Primitus autem occurrunt Ignita, de quibus ut  
accuratiores simus, exposcit utilitas, flagitat suavitas, impo-  
nit necessitas: Etenim, quis tanta tamq; stupenda DEI Crea-  
toris ac Gubernatoris hujus Universi vestigia, in hisce imper-  
fectissimis etiam proposita substantiis, altiori mentis indagi-  
ne contemplatur, quin ad Ipsius potentissimam sapientiam,



sapientissimamq; potentiam, quibus hæc omnia modis imper-  
scrutabilibus condidit, st. pendis conservat, admirandis deniq;  
ad fines dirigit optimos, deducatur agnoscendã? Quid ingenio  
ingēio possit esse dulci9? quid jucundius? quã causas intelligere  
rerum earum, quas quotidie fermè nobis ob oculos habemus po-  
sitas, quasq; vulgus verè-μετεωρον, ut vacca novam, quod  
ajunt nostri, portam aspicit; sæpè autem suspicienda despicit,  
& despicienda suspicit, admiratur & timet. Ut jam nihil di-  
cam, quod præstantissimi viri, non solum Philosophi tam ve-  
teres quàm recentiores; verùm etiam heroes in Ecclesiã Deï  
maximi, plurimum temporis huic studio tribuerint. Quid?  
quod sine horum Meteororum cognitione, ne quidem in Poë-  
tarum & historiarum, multò autem minus in sacrarum lite-  
rarum lectione unquam quisquam feliciter potest progredi.  
Agite igitur, de Meteoris ignitis in genere, & in specie de ijs,  
quæ philosophi verbo in lib. de Mundo cap. 4. ἀνομιμὸν præse-  
ferunt; hæc vice conferemus: Nos ita ponimus.

#### T H E S I S I.

Meteororum per varia quidem sunt divisiones: Com-  
modùm tamen in Hypostatica & Emphatica dirimi possunt,  
lib. de Mundo c. 4.

I. Ad hanc divisionem rectiùs intelligendam, τερμινῶν τε-  
minorum, seu præcognitione nominum, & descriptionum Hypo-  
staticorum & Emphaticorum opus est. Hypostaticon ergò dici-  
tur, ἀπὸ τῆς ὑπόστασις à subsistentia vel substantia, nominaturque  
aliàs μετέωρον καὶ ὑπόστασις sive τῶν οὐσιῶν: Ac definitur, quod  
per se revera subsistit; Ex quorum genere sunt Draco volans, Co-  
meta, Nix, Pruina, & similia. Emphatica meteora, sive quæ sunt καὶ  
ἐμφασιν, & ab alijs dicuntur τῶν ἐμφάσεων, sunt quæ per se non  
subsistunt, sed subjecto alicui inhaerent, quo sublato ipsa quoque  
disparent: Sunt enim species tantùm atque imagines sive idola in  
aëre



aëre apparentia, qualem Emphasin producit imago alicujus rei in speculo repræsentata; Talia meteora sunt Halo, Iris, Chasma, &c. de quibus in subsequentiis *ἔνδεκα* erit differendi locus.

2. Dividuntur etiam ab alijs Meteora ratione materiæ ex qua fiunt, & cum qua apparent aut conspiciuntur, hoc est, respectu materiæ, non simpliciter in se considerata, (hæc enim communis est omnibus meteoris, vapor scilicet & exhalatio) sed quatenus hoc vel illo *πᾶσι* affecta, hæc vel illa *ἕξει* formata est. Ea igitur cum sit vel simplex vel composita, meteora quoque alia simplicia, alia mixti generis erunt constituenda. Simplicia dicuntur, quæ vel ex sola *ἀναδυσίασι* constant: Suntque aut Ignea, quæ materiam habent fumum, seu exhalationem siccam, & quæ facile inflammantur; ut capræ saltantes, scintillæ volantes, &c. Aut Aërea, quæ ex Exhalatione constant non accensa, sed variè agitata in aëre, ut venti; Vel ex solo vapore, videlicet Aquea, qui vapor vi frigoris magis minusve densatus & concretus est. Huc etiam referunt nonnulli ob communem materiam flumina, fontes, & id genus alia. Mixta meteora sunt aut Aeris & Aquæ communia, ut paelia, turbo, repentini flatus: Aut Aeris, Aquæ & Ignis communia, ut Coruscatio. Usitatè etiam dividuntur ratione Loci: Nam quædam generantur in suprema aeris regione, ut Cometa, & pleraque meteora ignita: Quædam in media, ut Aquea, & pleraque mixta: Quædam denique in infima, ut fontes, flumina & terræ motus.

3. Postmodum dispescunt etiam alij Meteora ratione Durationis, id quod ab ipso Aristotele lib. 1. Meteor. c. 5. factinatum videmus: Quædam enim citissimè transeunt & evanescent, ut stellæ discurrentes: Quædam verò sunt diuturna, ut Cometa. Hic addentes nonnulli tertium membrum faciunt trichotomiam: Dant enim præterea meteoron quod vocant perpetuum, videlicet Galaxian, quæ ad hanc nostram *διάστασιν* non pertinet, iccirco hic manum de tabula; Sufficiat nobis observasse & sic monuisse. 4. Respectu denique finis à quibusdam non perperam dirimuntur in *σημαντικά* & *ἀσημαντά*: Quædam enim meteora certi quid, sive bonum illud sit, sive malum, portentant, ut Cometa, paelij: Quædam quotidie quidem fiunt, non tamen adeò cum ominoso subsequuntur



Secuturo Eventu conjuncta sunt, quæ tamen effectus aliquos cie-  
ant, sunt tamen illi tales, ut non facile cognoscantur, suâ verò na-  
gurâ nihil secuturum denuncient, sed inserviant salutis plantarum &  
animalium, ut pluvia, ros, & alia. In hisce igitur divisionibus omni-  
bus quemlibet suâ sinimus abundare sententiâ, modò rem tenea-  
mus, utigent de verbis qui volent, nos interim progrediemur.

### THESIS II.

*Generis prioris vel sunt pura, vel mixta: Inter illa ma-  
ximè excellunt Ignita meteora, quæ vel momentanea ferè  
sunt, vel durabiliora.*

1. Hypostatica meteora subdividimur in pura, & mixta. Pura  
sunt, quorum materia simplex est, minusque terrestris aut viscosa,  
sive quæ ex fumo tantum, vel ex vapore tantum proveniunt. Mix-  
ta verò sunt quæ ex utraq; illarum exhalationum generantur, vel  
quorum exhalatio est impurior, ob admixtionem crassioris vel  
pinguioris ejusdem vaporis, quale est fulmen.

2. Inter Hypostatica verò Meteora superiorem occupant lo-  
cum Ignita: Proinde etiam merito de illis primo loco nobis agen-  
dum erit. Antequam verò ad rem ipsam accedamus, omninò ne-  
cessarium, nec præter rem esse videtur, si pauca quædam de meteo-  
rorum ignitorum nominibus præmoneamus: Cum nomina sint  
rerum notæ, symbola, ac veluti sigilla quædam in hunc finem re-  
bus impressa, ut de ipsis nos plenius edoceant, ac proinde verbis  
ignoratis, res quoque sæpius in occulto latere necessum sit; Cum  
etiam secundum divinum Platonem, Rerum cognitio ex verbo-  
rum dependeat intelligentia. Varijs equidem à varijs indigitan-  
tur nominibus hæc ignita meteora; sed hæc omnia redigi posse ad  
hunc numerum varijs existimo. Nuncupantur itaque 1. ὑπεκ-  
κάνματα, id est, ut interpretes reddiderunt, ardores succen-  
si, quæ appellatio tribus competitibus; 1. supremæ aeris re-  
gioni, 2. hujusmodi incens vaporibus. 3. materiæ siccæ & facile  
inflammabili. 2. Ab ipso Philosopho in lib. de Mundo cap. 4.  
Σέλα vel fulgores, vocantur. 3. Φαῖσματα καὶ ὑπόσασιν, id  
est, visa



est, visa quorum non tantum est inanis species, & mendax effigies, sed in quib. certa apparet substantia & ignis verus. 4. Ignes seu ignes & ignitæ impressiones. 5. Flammæ seu flammæ impressiones. 6. denique inflammationes seu incendia. Hæc de definito; Definitionem talem damus. Meteora ignita sunt, quæ ex fumis accensis & ardentibus gignuntur, & instar ignis exardescunt. Quæ definitio tamen si satis clara sit, suâque luce lucere videatur, pro uberiori tamen ejusdem declaratione, primum in causas, deinceps in modum, quo generantur hujusmodi meteora, penitus inquiremus.

3. Efficiens igitur causa, & quidem remota, ponitur à Magistro Sol & reliqua astra, quæ suis radijs calorem Elementarem, ab ignibus subterraneis, & aliâ putrescente materiâ conservatum, stimulant, atque ita terræ meatus recludunt, crassam materiam coquendo subigunt, subactam attenuant, attenuatam & in halitus conversam elevant. Proxima verò causa incendens est æstus supremæ regionis aeris, quæ cum sit calidissima, calefacit halitus eosque inflammat. His accedit causa adjuvans, motus & agitatio halituum: Dum enim huc atque illuc rapiuntur, ac agitantur, incalescunt amplius, & mutuo attritu aeris & halitus sicci, fit inflammatio. Tandem subjici potest causa per accidens quæ non per se, sed eventu fortuito meteora ignita accendit: Cum enim circumstantis frigus vehementer constringit urgetque vaporem, exspiratio vapore conclusa non facile palmam porrigens, majoribus insurgit viribus, ut se contra frigus tueri, & ab interitu vindicare possit; Quod dum fit, magis magisque incalescit, ac tandem vi prorumpens accenditur, & rupto vapore exilit. Materia horum meteororum est una & eadem, exhalationes nimirum calidæ & siccæ, seu fumi, qui facili occasione accenduntur, ad quas etiam alij halitus pingues vel ultrò accedunt, vel vi caloris in aerem ex locis ubi plurima corpora pinguia plantarum & animalium putrescunt, & similib. attrahuntur, qui foveant, pabulumque suppeditent ejusmodi incendio. Multum tamen hæc materiæ differunt, quantitate, qualitate, situ, loco quo existunt, & modo inflammationis. Primum n. materiæ copia interdum major est, interdum minor; Alia levior, alia ponderosior. Deinde positus vel dispositio partium materiæ variat, prout longitudo exhalationis prædominatur  
lati-



latitudini, vel hæc illi, vel deniq; latitudinem longitudine coinci-  
dit. Postea quoq; ratione loci, seu subjecti in quo generantur, differt  
meteororum materia: Cum enim tres sint aeris regiones, summa  
quæ calida & sicca, media quæ frigida, infima quæ pro so-  
lis accessu vel recessu variè affecta est: Calidissimæ & siccissimæ  
exhalationes ad summam aeris partem propter levitatem attrahun-  
tur, ibique inflammantur. Materia verò seu exhalationes, quæ va-  
pores habent adjunctos, nec siccæ solummodo sunt, ad mediam  
regionem feruntur, ubi a frigore undique circumdantur, violenta-  
que elisione accenduntur. Pinguis deniq; & aerea materia, quan-  
do vel propter debilitatem virtutis seu caloris attollentis, vel pro-  
pter vicinum frigus deprimens altius penetrare nequit, tum hæret ac  
subsistit in infima aeris regione donec ibi accendatur. Tandem & mo-  
do inflammationis differt, de quo paulò inferius aliquid erit dicen-  
dum. Formam, & quidem internam quod attinet, certè si ullibi cum  
Democrito apud Diogenem jure conquerimur, quod ἐν τῷ βύθῳ  
latitet, inventuque ac nominatu difficilis sit, meritissimò id ipsum  
hic facimus, ubi solummodo externam jubemur esse contenti. Hæc  
verò oritur ex varia & multiplici materia, scilicet halituum dispo-  
sitione, quæ cum Erisichthonis Metra, quod in proverbio dici so-  
let, mutabilior sit, subinde alias atque alias recipit formas: Prout  
enim copiosa vel exilis, densa vel rara, gravis vel levis, conjuncta  
vel distincta, mota vel immota est; ita varias in species exardescens,  
variatur formas. Postremo, finales quoque causæ meteoris istis igni-  
tis assignantur nonnullæ, quarum tres insigniores hic apponere  
lubet: 1. Testatam faciunt DEI majestatem. 2. Aerem a flatulentis  
& venenatis vaporibus, brutis pariter atque hominibus noxijs,  
purgat. 3. Denique sæpenumero prænunciant aliquid mortalibus,  
eosque præmonent de futuris malis. Ut plurimum autem indicant,  
statum aeris & tempestatum paulò post futurum, modò homines  
ad dexterius accenderent: Sed hæc de re alibi.

4. Modus inflammationis quo meteora ignita accendantur,  
ab Aristotele duplex constituitur: Prior est ἐκκαυσίς sive simplex ac-  
censio; posterior est ἐκθλιψίς vel violenta elisio. Quod ἐκκαυσίς  
attinet, potest illa tripliciter fieri: 1. Quando ipsius Elementi  
ignis



ignis partes quædam conglobatæ propiusque junctæ ac unitæ inflammantur; quod tamen earundem motioni à cælo factæ tribuit Aristoteles lib. 1. Meteor. cap. 7. 2. Quando ἀναθυμίασις è terra sursum elevatur, motuque conversionis cœli vehementius atteritur & attenuatur, ignescit, sicuti apud nos aerem attritum lapidum, ferri aut alterius corporis attenuatum accendi deprehendimus: Uti & plumbum sagittis præfixum motu excussarum sagittarum ita calefieri scribit Aristot. lib. 2. de cœl. cap. 7. ut liquefcat. 3. Quando ignis propagat ignem in materia non cohærente, sed divulsâ ac distinctâ: Ut cum lychnus recens extinctus, & adhuc fumans infra ardentem collocatur tanto intervallo, ut fumus perpendiculariter ascendens superiorem candelam attingat, flamma per fumum descendentem demittitur. Et hoc primo inflammationis modo accenduntur ignita meteora, quæ in superiore aeris regione existunt, ut stellæ discurrentes, cometæ & alia. Quod vero alteram inflammationis speciem, nimirum ἐκθλιψιν attinet, illa est, quando ignis ex vapore, aut nube refrigeratâ & condensatâ celerrimè erumpit, atque ita vi magnâ projici videtur: Aut si aer frigidus circumstantis comprimit halitum. Cum enim utrumque genus halituum plerumque simul evehatur, sæpè contingit, ut exhalatio calida & sicca vapore humido & denso tanquam corio quodam obducta, luctetur cum circumstante vapore frigido, atque sic incallescit magis, usque dum viâ violenter apertâ cum flamma eruptionem faciat. Per hanc igitur ἐκθλιψιν Meteora producuntur ignita in media aeris regione, ubi nubes coguntur, ut fulmina, turbines accensi, & id genus alia.

5. Differunt autem hi duo inflammationum modi 1. Causâ efficiente: ἑκκαυσις enim sive ἐκπύρωσις fit vel ab æstu, vel à stella aliqua: ἐκθλιψις verò à frigore per ἀντιπερίσπασιν. 2. Calidæ & siccæ materiæ simplicitate: in priorimodo sive specie sola est exhalatio; In posteriore verò conjuncta est vaporibus. 3. Differunt loco: prior namque inflammatio in superiori aeris regione contingit: Posterior in media & infima evenit. 4. Demum progressionis modo: ἑκκαυσις enim accendit partes successivè: ἐκθλιψις autem eicit & expellit violenter simul & semel ignem. Sed accedamus

B

iterum



iterum ad rem ipsam: Et misis durabilioribus hic Meteoris, de quibus in sequenti Exercitatione, videamus tantum ea, quæ ferè momentanea sunt.

T H E S I S I I I.

Illæ, quæ ἀκοντίεσσι, sunt iterum vel Ascendentia, ut potissimum est, 1. Candela accensa, 2. Bolis seu Jaculum lib. 1. Meteor. cap. 5.

1. Quæ in præcedente Thesi nominavimus Meteorâ ignitâ momentanea, ea Noster lib. de Mundo cap. 4. vocat fulgores, sive Meteora quæ ἀκοντίεσσι, seu quæ jaculantur & trajiciuntur. Ratione igitur illius ἀκοντισμῶν vel ἐξακοντισμῶν in hac Thesi distinguimus momentaneas impressiones in Adscendentes & descendentes: Non quod sæper sursum vel deorsû propriè loquendo ferantur; sed quod vel in altiore vel humiliore aeris regione gèerentur atq; existant. Adscendentia verò hæc definiuntur Meteora quæ ex fumis calidissimis, ficcis & levissimis in supremam ætem evectus accensisque producuntur. Quamprimum enim talis materia elevatur, quæ ad supremum pervenire potest aerem, qui propter ignis cœlique vicinitatem calidior est & ficcior, ac proinde etiam generationi horum meteororum maximè accommodatus, facili negotio, non secus atq; in ardente fornace, exhalationes secundum priorem inflammationis modum ἐκκασιν videlicet, accenduntur. Quod autem altius non adscendant, sed infra Lunam generentur, commodè probat Aristot. lib. 1. Meteor. cap. 4. ex pernici motus velocitate, quæ in eis conspicitur; dum accensa ad latus alterutrum jaculantur: Si enim in orbe aliquo superiori volitarent, multò segnior & tardior nobis eorum motus appareret, majoremq; admittèret parallaxin. Cæterùm ingens horum à nonnullis recensetur numerus: Nos quinq; statuimus, ad quæ tamen omnia reliqua, quæ ἀκοντίεσσι, quibuscunq; sanè vocitentur vocabulis, aptè possunt referri: De illis igitur singulis ordine pauca notabimus.

2. Primo loco ponimus Candelam accensam, quæ Græcis dicitur λύχνος, aliàs flamma, lampas, item fax accensa, videlicet per Metaphoram, propterea quod faciem & similitudinem candelæ re-



læ representet, siquidem superiore tantum parte ardet. Cujus rei ratio potest dari evidens: cum enim erecta stet talis materia longa, suprema ejus pars primùm à fervore aeris in suprema regione accenditur, qui ignis deinde paulatim serpendo descendit, totamq; tandem consumit exhalationem. Usitatè definitur candela accensa fumus continuus, rarus & tenuis, in longum & latum æquè distensus, qui superiori parte accensus instar facis inflammatae ardet, Aristot. 1. Meteor. 1. Quamvis autem hoc Meteoron suos etiam habeat effectus: Attamen cum sit exiguum: neque diu duret, effectus etiam ejus non adeò magni sunt momenti. Talis candela sive lampas de cælo decidit, cum Germanicus Cæsar spectaculum gladiatorum exhiberet, ut Plinius lib. 2. nat. hist. cap. 26. annotavit: Similiter etiam conspecta fuit eo anno, quo Scipio ex Sicilia in Africam trajecit.

3. Bolis à βόλλο, alias *εικονίας* dicta, quod jaculi vel teli in modum vibretur: Est fumus mediocriter longus, crassioribus partibus æqualiter cum subtilioribus commixtis constans, qui accensus in summo aere, sursumq; evolans, teli ardentis discurrentisq; formã refert. Fit autem bolis ex ejusmodi halitu, qui partes tenues cum crassioribus optimè habet commixtas, ideoq; accensus ardet totus: Et primò quidem flammam concipit parte superiore ac tenuiore, sed tamen facilè propter optimam commixtionem in reliquas etiam partes inferiores transmittit ignem; Ac ubi materia est accensa, ab ignis Elementi vi attractrice sursum rapitur, sicq; teli seu jaculi volantis figuram exprimit, & interdum quasi sulcùm in aere describit. Quando verò talis materia in longum est demissa, & perpendiculariter disposita cum exigua latitudine, tota ardet. Vnde etiam à recentioribus nonnullis dicitur ignis perpendicularis; (Bolis enim non tantùm significat jaculum, sed præterea etiam perpendiculum seu funem perpendicularem, vel deniq; ut alijs placet, pondus alligatum ad funè, quod nautæ ad profunditatè sive altitudinem maris explorandã in undas immittunt, id quod ex Act. 27. v. 28. nulli non manifestũ est) sub quo vocabulo comprehendì etiam possunt propter cognationem, quæ ab alijs adduntur, ignita meteora, ut columna, turris, navis, aliaq; id genus per plurima, quorum

B 2

incen



iterum ad rem ipsam: Et missis durabilioribus hinc Meteoris, de quibus in sequenti Exercitatione, videamus tantum ea, quæ ferè momentanea sunt.

T H E S I S III.

*Illæ, quæ ἀκοντίεται, sunt iterum vel Ascendentia, ut potissimum est, 1. Candela accensa, 2. Bolis seu Jaculum lib. 1. Meteor. cap. 5.*

1. Quæ in præcedente Thesi nominavimus Meteoræ ignita momentanea, ea Noster lib. de Mundo cap. 4. vocat fulgores, sive Meteora quæ ἀκοντίεται, seu quæ jaculantur & trajiciuntur. Ratione igitur illius ἀκοντισμῶν vel ἐξακοντισμῶν in hac Thesi distinguimus momentaneas impressiones in Adscendentes & descendentes: Non quod sæper sursum vel deorsum propriè loquendo ferantur, sed quod vel in altiore vel humiliore aeris regione generentur atq; existant. Adscendentia verò hæc definiuntur Meteora quæ ex fumis calidissimis, ficcis & levissimis in supremam aeternam evectus accensisque producuntur. Quamprimum enim talis materia elevatur, quæ ad supremum pervenire potest aerem, qui propter ignis cœlique vicinitatem calidior est & ficcior, ac proinde etiam generationi horum meteororum maximè accommodatus, facili negotio, non secus atq; in ardente fornace, exhalationes secundum priorem inflammationis modum ἐκκασιν videlicet, accenduntur. Quod autem alius non adscendant, sed infra Lunam generentur, commodè probat Aristot. lib. 1. Meteor. cap. 4. ex pernici motus velocitate, quæ in eis conspicitur, dum accensa ad latus alterutrum jaculantur: Si enim in orbe aliquo superiori volitarent, multò segnior & tardior nobis eorum motus appareret, majoremq; admitteret parallaxin. Cæterum ingens horum à nonnullis recensetur numerus: Nos quinque statuimus, ad quæ tamen omnia reliqua, quæ ἀκοντίεται, quibuscunq; sanè vocentur vocabulis, aptè possunt referri: De illis igitur singulis ordine pauca notabimus.

2. Primo loco ponimus Candelam accensam, quæ Græcis dicitur λύχνος, aliàs flamma, lampas, item fax accensa, videlicet per Metaphoram, propterea quod faciem & similitudinem candelæ re-



læ repræsentet, siquidem superiore tantum parte ardet. Cujus rei ratio potest dari evidens: cum enim erecta stet talis materia longa, suprema ejus pars primùm à fervore aeris in suprema regione accenditur, qui ignis deinde paulatim serpendo descendit, totamq; tandem consumit exhalationem. Usitatè definitur candela accensa fumus continuus, rarus & tenuis, in longum & latum æquè distensus, qui superiori parte accensus instar facis inflammatae ardet, Aristot. 1. Meteor. 1. Quamvis autem hoc Meteoron suos etiam habeat effectus: Attamen cum sit exiguum: neque diu duret, effectus etiam ejus non adeò magni sunt momenti. Talis candela sive lampas de cœlo decidit, cum Germanicus Cæsar spectaculum gladiatorum exhiberet, ut Plinius lib. 2. nat. hist. cap. 26. annotavit: Similiter etiam conspecta fuit eo anno, quo Scipio ex Sicilia in Africam trajecit.

3. Bolis à βάλλο, aliàs εἰκονίας dicta, quod jaculi vel teli in modum vibretur: Est fumus mediocriter longus, crassioribus partibus æqualiter cum subtilioribus commixtis constans qui accensus in summo aere, sursumq; evolans, teli ardentis discurrentisq; formã refert. Fit autem bolis ex ejusmodi halitu, qui partes tenues cum crassioribus optimè habet commixtas, ideoq; accensus ardet totus: Et primò quidem flammam concipit parte superiore ac tenuiore, sed tamen facilè propter optimam commixtionem in reliquas etiam partes inferiores transmittit ignem; Ac ubi materia est accensa, ab ignis Elementi vi attractrice sursum rapitur, sicq; teli seu jaculi volantis figuram exprimit, & interdum quasi funem in aere describit. Quando verò talis materia in longum est demissa, & perpendiculariter disposita cum exigua latitudine, tota ardet. Vnde etiam à recentioribus nonnullis dicitur ignis perpendicularis; (Bolis enim non tantùm significat jaculum, sed præterea etiam perpendiculum seu funem perpendicularem, vel deniq; ut alijs placet, pondus alligatum ad funem, quod nautæ ad profunditatè sive altitudinem maris explorandã in undas immittunt, id quod ex Act. 27. v. 28. nulli non manifestũ est) sub quo vocabulo comprehendì etiam possunt propter cognationem, quæ ab alijs adduntur, ignita meteora, ut columna, turris, navis, aliq; id genus per plurima, quorum

B 2

incen



incendium magis est minusve, unde etiam pro diversa figura diversis insigniri solent nominibus.

4. Cumque juxta vulgatum illud in schola Peripatetica *πολυθρύλλητον, ἔδεν μάτην ἢ Φύσις ποιεῖ*, 1. Polit: 2. singula naturæ opera ad certum aliquem finem sint destinata; Quæritur non incommode hoc loco, Quis sit harum impressionum finis, & ad quos usus fiant? Respondet Plinius loco superius adducto, simpliciter illarum finem esse, ut sint prænunciæ ingentium malorum, non propter aliquas materiales causas, sed propter earum aliquam occultam rationem: sic enim habent verba ipsius; Arbitror ea mala accidisse, non quia hæc facta sunt, verum hæc ideò facta, quia illa erant incasura, id est, certò & inevitabiliter ventura. Nos cum Ptolemæo lib. 2. Quadrip. operis sub finem, trajectionum prognosticon esse statuimus, quod siccitatem aeris significant, & ventos ab ea mundi plaga, à qua proumpunt. Quanquam enim Meteora hujusmodi cum rarissimè accidant, ideò quoque raritate ipsa occulti aliquid significare; à quibusdam magni nominis viris credatur: Licet tamen ijdem longâ inducti & edocti experientiâ testentur, illa non esse *ἄσημα*; unde non solum à Poetis, sed etiam ab Astrologis inter signa collocantur: Physicus tamen harum impressionum causas quærit non ut signorum, sed ut mutationum aeris causas esse doceat.

#### THESIS IV.

3. *Trabs, compactior & longior fumus. 4. Scintille volantes, que sunt fumi in minutissimas particulas dispersi. 5. Capra saltantes.*

1. Trabs est Meteoron ex exhalatione longiori & arctiori concretum; quod æqualiter accèssum, trabis figuram repræsentat. Hujusmodi trabem fuisse conspectam cum Lacedæmonij classe victi imperium Græciæ amiserunt, Plinius lib. 2. hist. natur. c. 26. scribit. Apparuit ejusmodi trabs Viennæ mense Januario Anno Christi 1520 in Meridie: Et ab Oriente in Januario Anno 1523. vide Garcæum doctrinæ Meteorologicæ cap. 14. Indigitatur ab Alberto Magno ignis perpendiculis, à forma, quod similis sit per-



perpendiculari, plumbeo instrumento, quo utuntur artifices: Vocatur etiam columna pyramidalis, cujus infima pars, quam basin vocant, accensa est. In reliquis omnibus convenit cum candela accensa hoc meteoron, sola externa forma differunt à se invicem. Et generatur, quando exhalatio constat ex partibus crassioribus, quibus terram versus subsidentibus & dilatatis, id verò quod leve est, elevatur.

2. Scintillæ volantes sunt fumi in multas minutasque partes sparsi, quorum singuli stipularum instar inflammantur. Aliàs etiam dicuntur stipulæ ardentes, videlicet à figura. Si enim materia in longum & latum particulis quibusdam sparsa est, quæ successione quadam accenduntur, flammæ conspiciuntur stipularum aut palearum instar in agro ardentium; Et hinc ab alijs quoque stellæ discurrentes nominantur. Aristoteles non inconcinne *παῦδες* id est baculos seu virgas appellat: Primum enim exhalatio sæpissimè per aeris regionem ascendendo in longam veluti lineam protenditur, quam figuram retinet in supremam aeris regionem deducta. Deinde quia materia hujus impressionis fumus est subtilis, non compactus sed dispersus seu parvis interstitijs interruptus, cujus partes cum non arctè cohæreant, sed singulæ seorsim inflammentur, virgarum formam repræsentant. Recentiores declarant hoc meteoron exemplo seu similitudine funis in longum porrecti, & frequentioribus nodis distincti, qui si pulvere pyreo sive bombardico sunt aspersi & primus accendatur, ut flagret, flamma per universos nodos celerimè transfiliens currentis ignis speciem ostendit, præsertim ex intervallo paulò longiore aspicientibus. Apparent in primis scintillæ volantes sub nocte serenâ, non quod interdiu prorsus non gignantur, sed quod tum propter splendidius lumen solis non conspiciantur, secundum illud, Lumen majus obfuscatur minus. Denique tempore æstivo in regionibus calidis potissimum in Italia visuntur, & tempestatum ventorumque secundum Plinium sunt nunciæ.

3. Capræ saltantes, uti ex Arist. 1. Met. 4. patet, sunt Meteoron ignitum adscendens, ex fumis disjunctis, in longam magis quam in latum porrectis ac neutiquam interruptis, sed tenui quadam exhalatione conjunctis, constans, quod in suprema aeris regione accenditur, ut unâ massâ absumptâ raptim & celeriter flamma transeat in  
B 3 aliam



aliam: Quo suo motu ac scintillatione caprarum saltantium figuram qualitercunque exprimit. Alij istiusmodi impressionem paulò aliter declarant: Ajunt enim tunc fieri capras saltantes, quando materia in longum protensa, ad latus alterutrum vel etiam utrumque quasi fila & appendices habeat extantes aliquot exhalatione tenui connexas ad quas, cū accendatur, excursionses quasdam & veluti saltus flamma efficiat, quæ cū tota materia continentur. Ratione nominis, quod ab Aristotele, ut & ab alijs Græcis, appellentur *ἀίγες*, à Latinis capræ saltantes, afferunt duplicem: Primò quod propter excursionses illas in modum caprarum desiliant; Quo etiam modo Medici pulsum salientem caprinū vocant. Deinde similitudinē capræ in eo sitam esse dicunt, quod appendices emicantes villorum ac barbulae capræ in morem à reliqua materia pendeant. Potest autem hoc genus meteorum nullā aliā ratione intelligi melius, quam ex pulvere tormentario, variè sparso, eoq; sparsim incenso: Quemadmodum enim hic flamma transilit de uno grano in aliud; Ita in hoc meteorum quoq; de una exhalationis tenuiter connexæ massa in aliam variè transcurrit, ac lascivientis capræ figuram refert. Evidenter etiam repræsentatur, si candela recens extincta, alteri candelæ ardenti supponatur, ita ut fumus ille pinguis ex elychnio extinctæ ascendat ad ardentem, mox flamma ab hac per fumum desilit, extinctamq; incendit. Sed hæc cuivis nota sunt.

T H E S I S V.

*Vel sunt Meteora illa, quæ ἀκοντίζονται, descendencia, ut sunt, 1. Stella cadentes, 2. Draco volans.*

I. Meteora ignita, ut supra monuimus, Aristoteles lib. de Mundo c. 4. in mobilia & immobilia dividens scripsit, τῶν δὲ σελαίων, ἃ μὲν ἀκοντίζονται; ἃ δὲ σπρίζονται: Ea quæ ἀκοντίζονται nobis in hac Exercitatione contemplanda proposuimus, & in Ascendentia & Descendentia subdivisimus. Hactenus igitur de Ascendentibus: Restat ut etiā de Descendentibus aliquid in mediū proferāmus. Definiuntur itaq; Descendentia, Meteora ignita quæ ex vaporosiore fumo in altum evecto, inibiq; accenso, deflagrant. Horum meteororum tria numeramus, unū quod in media aeris regione gignitur, nominaturq; Stella cadēs: Et duo quæ in infimo aere generantur, Draco nimirū volās, & ignis fatuus seu erraticus, de quibus singulis singillatim.

2. Stellæ cadentes sunt fumus mediocriter compactus & globatus,  
qui



qui supernè accensus à nube deorsū repellitur, & ita stellæ de cælo  
decidentis imaginē nobis exhibet. Arist. hoc ignitū meteoron ἀγέ-  
εσς διά ττοντες; Cicero, & alij, qui purè locuti sunt trajectionē stel-  
larum nō inant. Hoc tñ. posterius vocabulū plerūq; generaliter usur-  
patur, ita ut ambitu suo cōplectatur faces, trabes, bolidas, hæc stel-  
las volantes, ac propemodū omnia meteora quæ ἀκόντιζεται. Epicu-  
rus olim singulis hominib. singulas stellas assignavit, ac majores qui-  
dem viris in mundo propter divitias, honores, potentiā aut excellen-  
tē prudentiā celebrib. Minores verò infimi subsellij hominib. quos  
Scal. Obscuras mundi maculas animasq; minuras, in quodā carmi-  
ne vocitat, attribuit. Verū opinionē hanc falsitatis redarguit ipsa ex-  
perientia: Innumeris n. hominū millib. jã fato functis, easdē nobis  
cælū stellas, quæ ab initio fuerunt observatæ & in globis cælestibus  
consignatæ, exhibet. Sed & recentiores nonnulli stellas reverā deci-  
dere putant, & ut huic suæ vanitati fucū faciant, sacra scripturæ o-  
racula huc detorquent, potissimū verò ex Apocalypseos c. 6. v. 13.  
Stellæ de cælo ceciderunt super terrā sicut ficus emittit grossos suos  
eū à vento magno movetur; Similiter c. 8. v. 10. Cecidit de cælo stel-  
la magna ardens tanquā facula. Sed hæc etiā opinio prorsus est er-  
ronea, & experiētiā refuratur. Si n. unica firmamēti stella decide-  
re universo terrarū orbe actū esset: Siquidē omnes stellas etiā mini-  
mas terrenū globū magnitudine superare à Mathematicis demon-  
stratur. Loca verò Apocalypseos quod attinet, non loquuntur illa  
de stellis firmamenti, sed de Doctōribus, Episcopis & ministris Ec-  
clesiæ, qui à vera religione deficientes in scriptura stellis comparantur, uti pa-  
tet ex c. 1. adducti lib. v. ult. septem stellæ angeli sunt septem Ecclesiarum.  
Idem videre est Dan. 12. Quod verò post lapsum hujus trajectionis vera stel-  
la non statim conspicitur, id ideo fieri dicunt scriptōres meteorologici, quia  
quando ignitum meteoron in aere humido extinguitur, fumus exoritur, quū  
stellam illam nobis obtegat. Deinde quia cælū, quamprimum circumrotatur  
& locum mutat, mutat a. singulis minutis secundum partes, inde stella sub  
qua subsistebat exhalatio, verumq; stellæ corpus visui nostro intercipiebat, ob  
loei mutationem alia esse videtur. Halitus enim antea sub stella diutius subsi-  
stens incensus ejusdem stellæ corpus nobis videbatur. Neq; putare debemus  
quasi istorum atq; aliorū meteororū figuræ atq; corpora non sint majora mul-  
tò, quàm nostris oculis cernuntur; Quia sunt ingentes corporū moles, valde  
amplūspaciū in aere occupātes, quāvis propter lōginitatē nobis minora esse  
videantur. Affirmant pecorū pastores ut & viatores se nonnūquā vidisse talem  
mate-



materiam satis grandem & copiosam, postquam extincta est in terram dejectam, viscosam, lubricam, nigricantem. Quam in re cur ipsis magnopere contradicamus, ego quidem non video, iudicent alii. Plinius, qui ob hoc & id genus alia per multa, à quibusdam iudicatur anilis & fabulosus, putat stellas vaporibus quasi pabulo humectari, foveri & nutriri, atq; hoc modo stellas cadentes putat excrementum esse siderum & attracti humoris redundantiam, quemadmodum de oleo aut candelis flammulas ardentes decidere videmus. Sed Aristoteles hoc figmentum jamdudum refutavit lib. 2. Met. 2. Quicquid enim alitur, à sui simili ali & nutriri necessum est. Et Scal. Ex. 79. s. 1. ait Miserum sanè æternum illud quod patitur à corruptibili.

3. Duplici verò potissimum modo generantur hæ stellæ cadentes: Priori in media aeris regione; quando fumus vehementer calidus & siccus in longum protractus, non tamen coherens sed parvis interstitiis interruptus accenditur, & per successivam generationem funditur, dum una pars alteri flammam celeriter communicat, atq; sic species stellæ cadentis representatur. Posteriori, hoc meteoron in ceteriore nobisq; propiore aëris tractu generatur, quando videlicet halitus calidus & siccus ad frigidam aëris regionem ascendens à frigore retardatus subsistit & per antiperistasin constrictus & inclusus agitur exitumq; querit, qua agitatione flammam concipit ac veluti nucleus ceræsi è digitis fortius compressis eliditur & erumpit, atq; ita rursus stellæ volantis præbet speciem.

4. Draco volans describitur, quod sit fumus crassior nec valde coagulatus & compressus, qui in sublimem evehitur & accensus impulsu frigidæ nubis curvatur & flectitur, ejusq; partes media ventrem, duæ a. extremæ caput caudamq; Draconis referunt. Ubi tria notanda veniunt, 1. Incurvatio materiæ, quæ recta & plana non est; Unde eminens gibbus quasi insidere videtur. 2. Volatus, propter motum quo impellitur, vel à frigore mediæ regionis aeris, vel ventis, vel alio aeris fortuito motu. 3. Vomitus flammularum, quia scilicet frigori occurrens, ita cum eo dimicat, veluti cum hoste mutuo conflictu, ut jactatione ista flammæ eliciantur quasi de ipsius ore effusæ, non secus atq; lychnus ardens materiæ humidæ ad motus scintillas de se emittit. Interdum fumum excitare solet ingentem, quod teste  
Velcu-



Vel curiore 3. Phys. fit propter alteram nubem frigidam: Soler enim calidum & ardens apposito frigido excitare fumum, uti in viridi ligno accenso manifestum est.

3. Deniq; occurrit hoc loco quæstio admodum dubiosa, quæ idcirco minimè silentio involvenda est: Utrum videlicet meteoron hoc penitus sit naturale, an verò ut multorum fert opinio, tantum lusus diaboli? Ad quam, ne quid, exorbitemus, per distinctionem respondendum existimamus. Quatenus enim Draco volans absolutè consideratur, & uti modo à nobis descriptus est, omninò merum opus est naturæ: Quà verò ex permissione Dei, ob causas justissimas, huic opere naturæ sese admiscet Cacodæmon, qui est & dicitur Draco ille antiquus Apocalyp 12. & 13. omninò concedimus, quod interdum mediante hoc metoro miranda moliantur, eoq; ad suorum conjuratorum perniciem utatur; Cum vix ullam sit corpus naturale, in quo potentius dominetur satan, quam est aer, unde etiã ab Apostolo aeris princeps vocatur Ephes. 2. At, rogatas, cum ille pessimus, nec hilum, nec filum nec pilum habeat proprium, ut ex plurimis scripturæ locis colligere facillimum est, unde ipsi tanta pecuniæ, frumenti & similibus rerum suppetit copia? Respondent hic quidam, quod defossos in terram thesauros extrahat; Alij quod eruat talia è mari, in quod sæpè numero immensa auri, argenti & gemmarum vis naufragijs submergitur; similiter quod ex aliorum thesauris furtim pecuniam surripiat; Plura, vide apud Peucerum in lib. de divinat: Sed quorsum ista curiosius indagemus, cum diabolus sit mille artifex, mille quoq; sciat numeros eudendi modos, ubi nutum Dei ista omnia verè ereantes assecutus est. Quæ ulterius hic garrit vulgus nostra non facimus.

#### THESIS VI.

3. *Est Ignis Erraticus, qui si geminus in mari cernitur, Castor & Pollux, si unicus Helena dicitur.*

1. Ignem erraticum, qui & fatuus, ex eo quod instar fatui alicujus instabilis sit, dicitur, Græci vocant *παλιδερμον* item *δίσκορον* Latini ignem præcedentem & sequentem, propterea quod iter facientibus sæpissimè appareat, eosq; modo præcedere modo sequi, ad modum videlauræ afflantis videatur. Definitur hoc meteoron, fumus crassior & tenacior in infimâ aeris regione per *ἀντιπυρρίσασιν* frigoris nocturni accensus qui vento agitatus loca decliviora petit. Quando n. si mi non-  
C nulli



nulli crassiores & tenaciores è terra educuntur, lucta quædam inter  
diversas exhalationum illarum partes oritur, subtiliorib. sursum; cras-  
sioribus verò deorsum tendentibus: Ex quâ lucta, cum aliquo motu con-  
junctâ, exhalationes illæ calidiores per frigoris nocturni circumsi-  
stentiam in aere infimo accenduntur, ac pro vario motu aeris modo  
huc, modò illuc propelluntur.

2. Cæterum oritur hic etiam quæstio. An ignis fatuus naturaliter ho-  
mines ad loca periculosa deducere possit? Nos affirmativam tuemur.  
Cum enim viatores nocturno tempore motum hujus ignis observant  
putantes, se videre candelam in vicino aliquo pago aut villa, eoq; diri-  
gentes iter, facilimè à recta viâ aberrant, & in fossas nonnunquam &  
valles præcipitantur. Quando enim ipsos antecedit ignis fatuus, pulso  
antere aere, pellitur & ille nobiscum, cum à tergo revocato ad nos  
posteriore aere, simul attrahitur, item aliunde agitato aere, aliorum  
etiam ferri consuevit: Sequitur & ignis iste erratius motu suo pabulum,  
quo sustentatur, quia ergo maxima exhalationum copia circum aquas  
& loca uliginosa, nec non propter cadavera motuorum pinguia, qua-  
lia sunt penes patibula & lanienas, ut plurimum viatores eum obser-  
vantes illuc deducit, ut in varia delabantur præcipitia. Aliquando et-  
iam qui huic meteorò occurrunt, protinus moriuntur, ubi in causa est,  
vel venenosus halitus, qui ex deusta materia relicta accedentis præcor-  
dia subit, vel etiam subita animi consternatio, cum homo se ad patibu-  
lum & similia loca nocte silente deductum animadvertit. Nec cuiquam  
hoc mirum videri debet, eum quidam ex repentina animi consternatio-  
ne extinctus sit postquam ipsi significatum, quod selem pro lapore  
comedisset, ut refert Scal. & Meurerus: Et mulier quædam, cum falso  
mortis filij nuncio mæsta domi sederet, ad primum conspectum re-  
deuntis filij exanimata sit, Côm memorante Valerio Max. l. 9. c. 12. de mor-  
tibus non vulgaribus. Deinde non est dubium, quin se diabolus huic  
quoq; meteorò sæpissimè admisceat, & per hoc homines, qui proposi-  
to itinere relicto, cursum suum ad id dirigunt in amnes, in fossas &  
valles præcipites adducat. Plerumq; autem tempore Autumnali conspi-  
ritur ignis fatuus magis quam Hyeme & Æstate: Nam hyemis frigiditate  
terra constringitur, ne exhalationes multas sursum mittat; Æstatis  
vero siccitate materia ista maxima ex parte absumentur.

3. Porro solet hic ignis interdum apparere unicus, interdum gemi-

nus



nus. Unicus quando conspicitur, tum vocatur à nautis fidus Helenæ,  
 ex eo quod sicuti Helena forma fuit præstantissima, toti interim Græ-  
 ciæ exiosa: Ita quoq; hoc meteoron, quoad externam figuram pul-  
 chrum, interim tamen plerumq; navigantibus mala prænunciat, ob  
 exhalationes videlicet copiosas, è quibus variæ oriuntur tempestates.  
 Sin hic ignis in locis mari vicinis appareat geminus, dicitur Castor &  
 Pollux, atq; hic ut plurimum felicitis navigationis indicium est quia vi-  
 delicet exhalationes omnes, quæ aliàs tempestatibus generandis ansam  
 præbere poterant, per duplicem ignem sublata creduntur. Unde &  
 hoc Meteoron nomen suum obtinuit, eò quod sicut Castor & Pollux,  
 mare à pyratibus liberarunt, atq; sic de nautis optimè promeriti, & in nu-  
 merum Deorum immortalium relati sunt: Ita quoq; hoc meteoron  
 indicat exhalationes, quæ navigantibus impedimento esse poterant,  
 omnes sublatas esse.

4. Deinceps ignis hujus fatui veluti species est meteoron illud,  
 quod vocant ignem lambentem, vel capita lambentem, exinde quod  
 rem eam, quam tangit aut ambit, non lædat, sed quasi lambere videatur.  
 Est autem ignis iste, lambens nihil aliud, quam fumus rarus & subtilis,  
 qui accensus & per aerem dispersus, aliquando hominum vestimentis,  
 eorumq; & equorum capillis sine ulla læsione adhærescit: Unde etiam  
 nominatur ignis adhærens. Oritur nonnuquam hoc meteoron ex su-  
 dore animalium præcalidi temperamenti, cum velociori agitato inca-  
 lescant, & pinguem viscosumq; ex se proferunt fumum, qui non secus  
 atq; ignis fatuus inflammatur. Conimb. tractatu Meteor. 2. cap. 2. Ta-  
 jem ignem commemorat. Virgilius Maro lib. 2. Æneid. de Ascanio  
 canens.

*Ecce levis somno de vertice visus Iuli  
 Funderè lumen apex, relictuq; innoxia molli  
 Lambere flamma comas & circum tempora pasci*

Nec non Livius lib. 1. de Servio Tullio scribit, quod pueris dor-  
 mienti caput arserit, & tamen illæsum manserit. Hoc autem imperij  
 falces, ad quos postmodum evectus est portendisse nonnulli interpreta-  
 ti sunt, id quod evētus etiam satis declaravit. De hoc etiam igne scripto-  
 res certant, & ad huc sub iudice lis est, An videlicet causas naturales ha-  
 beat, an verò planè prodigiosus sit? Græcæus in Mete. c. 20. sentit hanc  
 impressionem planè esse prodigiosam, & sine omni causa Pyfica oppa-

C 2 rere



tere. Plinius similiter in igne lambente omnia fieri ratione incertâ, & in naturæ majestate abdita, l. 2. c. 37. Scriptitat. Verum ubi causas habere possumus naturales, quid opus est confugere ad prodigia? Si enim rem accuratius perpendamus, inveniemus materiam & causam efficientem hujus meteorum merè naturalem. Quemadmodum Magirus servij Tulli exemplum ex tota Livij historia considerat, & causas rei luculenter ostendit? Sic etiam in exemplo Ascanij facilè causas videbimus, si, quid ibi actum sit, penitus contemplemur: Nam Poeta in antecedentibus recenset tragicum Pergamorum incendium, quod magnanimus Aeneas ut exstinguat, armatus ex adibus se proripere satagit; videns id uxor Creusa ipsi resistit, arreptumq; filiolum Ascanium patri defendendum obtendit, quod autem viribus non efficit, ululatibus & gemitibus impetrat. Tumultum hunc domesticum videns generosus in tenello corpusculo animus sese vehementer commovit, quo exhalantem materiam protrusit copiosius. Homines enim heroici, secundum præstantiores Physicos, calido plerumq; temperamento præditi, motu aliquo corporis aut animi incalescentes, emittunt è corporibus calidos & pingues hilitus, qui vel mutuo partium attritu & collisione, vel per circumstantiam frigidi aeris incenduntur. Heroicum autem Ascanij ingenium non solummodo ex eo, quod ab egregijs prognatus parentibus; Verum etiam ex rebus ab ipso gestis conjicere est promissum. Finem quod attinet, eum plerumq; prodigiosum esse prolixè concedimus: Unde etiam nonnulli linguas dispersitas instar ignis in Adostolis festo Pentecostes visas per hoc meteoron declarant, Sed hæc de re forsitan in mutuo congressu dilucidius.

*Tantum de hiscè quoq; Meteoris.*

M. eliora S. equemur  
Admoniti.

F I N I S.



Aug. VI 215

ULB Halle  
001 923 099

3

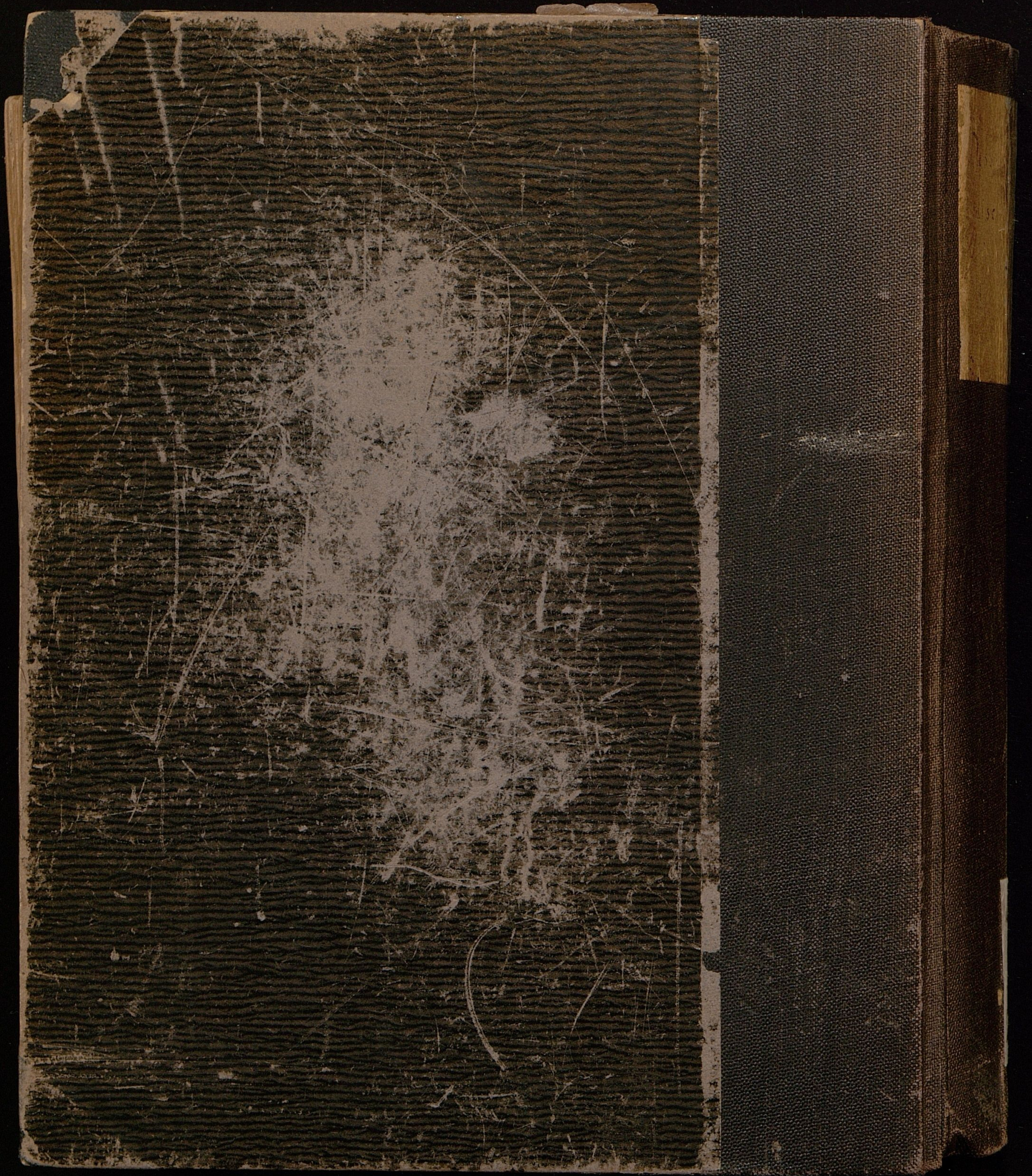


TA → OL

VD 17 Z











Farbkarte #13

B.I.G.

7 1611  
2

A. A. C. C.  
Disputationum Physiolo-  
gicarum vicesima prima,  
De  
**METEORIS IGNITIS**  
IN GENERE, ET IN SPECIE DE  
IIS, QUÆ FEREMOMENTANEA SUNT.  
*Quam*  
Deo docente & ducente,  
SUB PRÆSIDIO  
**M. TOBIÆ TILEMANI**  
V Vitteb. Coll. Phil. Adjuncti,  
*Liberalis exercitij gratiã ventilandam*  
*proponit*  
**MELCHIOR SELIGER**  
Aurimontanus Silesius.  
*In celeberrimã Wittebergenſi Academia, ad diem 15. Junij,*  
*horis, locoꝝ, conſuetis.*

---

WITTEBERGÆ.  
Typis Martini Henckelij, Anno Christi 1611.

