



00
Kr

2947
An



Genealogische Beschreibung

Der

64
Erb = Folge

Des

Königreichs

Groß = Britannien,

Wie dieselbe sich

von

JACOBO I.

Auff alle

Bluts-Berwandte

Königliche / Ehr- und Fürstl. Häuser

erstreckt /

Kürzlich erwiesen / und heraus gegeben

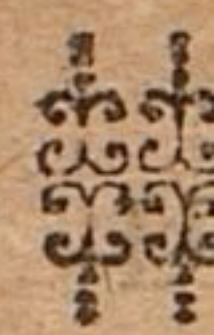
von

JOHANNE CRUSIO,

J. U. Stud.

BR E M E N

Gedruckt bey Herman Brauer / des Löbl. Gymnasii Buchdr.
Anno M. DC. XCV.



JA
geb
DE
Pr
I
II
II

[Faint, mirrored text bleed-through from the reverse side of the page, including the name 'IACOPO I' and other illegible words.]



JACOBUS I. König von Groß-Britannien / ist
geböhren 1566. gestorben 1625. hat zur Gemahlinn gehabt ANNAM, FRI-
DERICI II. Königs in Dännemarc Tochter / und mit ihr gezeuget drey
Prinzen / und vier Prinzeßinnen / welche sind

I HENRICUS FRIDERICUS, ist geböhren 1594. gestorben 1612.

II RUPERTUS ist geböhren und gestorben 1595.

III CAROLUS I. König von Groß-Britannien ist geböhren 1600.
enthäuptet 1649. hat zur Gemahlinn gehabt HENRIETTAM
MARIAM, HENRICI IV. Königs in Franckreich Tochter /
und mit Ihr gezeuget vier Prinzen / und vier Prinzeßinnen /
welche sind

1 CAROLUS, ist geböhren und gestorben 1628.

2 CAROLUS II. König von Groß-Britannien / ist geböhren
1630. gestorben 1685. hat zur Gemahlinn gehabt CATHA-
RINAM, JOHANNIS IV. Königs in Portugal Toch-
ter / aber keine Erben mit Ihr gezeuget.

3 JACOBUS II. König von Groß-Britannien ist geböhren
1633. hat zur Gemahlinn gehabt (1) ANNAM HIDE, E-
DUARDI HIDE, Graffen von Clarendon Tochter / und
nach deren Absterben hat Er sich vermählen lassen (2) JO-
SEPHAM MARIAM, ALPHONSI II. Herzogs von
Modena Tochter. Von dieser soll geböhren seyn ein Prinz /
und eine Prinzeßinn / welche sind

1 JACOBUS FRANCISCUS EDUARDUS, präten-
dierender Prinz von Wallis, ist geböhren 1688.

2 LUISA MARIA, ist geböhren 1690.

Mit der ersten Gemahlinn hat er gezeuget drey Prinzen / und
zwo Prinzeßinnen / welche sind

1 CAROLUS, ist geböhren 1660. gestorben 1661.

2 JACOBUS, ist geböhren 1663. gestorben 1667.

3 EDUARDUS, ist geböhren 1667. gestorben 1671.

4 MARIA, Königin von Groß-Britannien / ist geböh-
ren

ren 1662. Vermählet an WILHELMUM HENRICUM, Prinzen von Orange, nach Entweichung Ihres Vaters JACOBI II. nebst Ihrem Gemahl zur Königin von Groß-Britannien gekrönet 1689. und nach sechs-jähriger Regierung ohne Erben in diesem 1695. Jahre gestorben.

5 ANNA ist geböhren 1664. vermählet an GEORGIUM, Königl. Prinzen von Dännemarc / mit dem hat Sie gezeuget zwene Prinzen / und drey Prinzessinnen / welche sind

1 WILHELMUS, ist geböhren 1689.

2 GEORGIUS, ist geböhren und gestorben 1692.

3 MARIA, ist geböhren 1685. gestorben 1687.

4 ANNASOPHIA, ist geböhren 1686. gestorben 1687.

5 Noch eine Prinzessin - welche geböhren 1690. und gleich nach der Tauffe wieder gestorben.

4 HENRICUS, ist geböhren 1640. gestorben 1660.

5 MARIA, ist geböhren 1631. gestorben 1660. hat zum Gemahl gehabt WILHELMUM II. Prinzen von Orange, und mit Ihm gezeuget einen Prinzen / welcher ist

WILHELMUS HENRICUS, König von Groß-Britannien / ist geböhren 1650. nach Entweichung seines Schwieger-Vaters JACOBI II. nebst seiner Gemahlinn zum König von Groß-Britannien gekrönet 1689.

6 ELISABETHA, ist geböhren 1635. gestorben 1650.

7 ANNA, ist geböhren 1637. gestorben 1640.

8 HENRICA MARIA, ist geböhren 1644. gestorben 1670. hat zum Gemahl gehabt PHILIPPUM de Francia, Herzog von Orleans, und mit Ihm gezeuget zwei Prinzessinnen / welche sind

1 LUISA MARIA, ist geböhren 1662. vermählet an CAROLUM II. König von Spanien / aber ohne Erben gestorben 1689.

2 ANNA MARIA, ist geböhren 1669. vermählet an VICTO-

CTORFMAMDEUM II. Herzog von Savoyen, mit dem hat sie gezeuget drey Prinzeßinnen / welche sind

- 1 | MARIA ADELHEIDA, ist gebohren 1685.
- 2 | MARIA ANNA, ist gebohren 1687.
- 3 | MARIA LUISA GABRIELIS, ist gebohren 1688.

So weit gehet der Männliche Ast JACOBI I. von seinem Sohn CAROLO I. Nun folget der Weibliche Ast von seiner Tochter ELISABETHA.

IV. ELISABETHA, ist gebohren 1596. gestorben 1672. hat zum Gemahl gehabt FRIDERICUM V. Churfürsten von der Pfalz / und mit Ihm gezeuget acht Prinzen / und fünf Prinzeßinnen / welche sind

1 | HENRICUS FRIDERICUS, ist gebohren 1614. zu Harlem ertruncken 1629.

2 | CAROLUS LUDOVICUS, Churfürst von der Pfalz / ist gebohren 1617. gestorben 1688. hat zur Gemahlinn gehabt CHARLOTTAM, WILHELM V. Landgraffen in Hessen Tochter / und mit Ihr gezeuget zwene Prinzen / und eine Prinzeßinn / welche sind

1 | CAROLUS, Churfürst von der Pfalz / ist gebohren 1651. gestorben 1685. hat zur Gemahlinn gehabt WILHELMINAM ERNESTINAM, FRIDERICI III. Königs in Dännemarck Tochter / aber keine Erben mit Ihr gezeuget.

2 | FRIDERICUS, ist gebohren und gestorben 1654.

3 | ELISABETHA CHARLOTTA, ist gebohren 1652. vermählet zur zweyten Ehe an PHILIPPUM de Francia, Herzog von Orleans, hat mit Ihm gezeuget einen Prinzen / und eine Prinzeßinn / welche sind

1 | PHILIPPUS, ist gebohren 1674. hat zur Gemahlinn FRANCISCAM MARIAM, LUDOVICI XIV. Königs in Frankreich natürliche Tochter.

2 | ELISABETHA CHARLOTTA, ist gebohren 1676.

RUPER-

- 86 86
- 3 | RUPERTUS, ist gebohren 1619. gestorben 1682. hat zur Gemahlinn gehabt MARGARETAM HUIS, aber keine Erben mit Ihr gezeuget.
- 4 | MAURITIUS, ist gebohren 1621. gestorben 1654.
- 5 | LUDOVICUS, ist gebohren 1623. gestorben 1625.
- 6 | EDUARDUS, ist gebohren 1624. gestorben 1662. hat zur Gemahlinn gehabt ANNAM, CAROLI GONZAGÆ, Herzogs von Nevers Tochter / und mit Ihr gezeuget drey Prinzessinnen / welche sind
- 1 | LUISA MARIA, ist gebohren 1672. gestorben 1679. hat zum Gemahl gehabt CAROLUM THEODORUM, Fürsten von Salm / und mit Ihm gezeuget einen Prinzen / und zwei Prinzessinnen / welche sind
- 1 | LUDOVICUS OTTO, ist gebohren 1674.
- 2 | LUISA, ist gebohren 1672.
- 3 | ELEONORA CHRISTINA, ist gebohren 1687
- 2 | ANNA HENRICA JULIA, ist gebohren 1648. vermählet an HENRICUM JULIUM, Herzog von Bourbon, hat mit Ihm gezeuget einen Prinzen / und vier Prinzessinnen / welche sind
- 1 | LUDOVICUS, ist gebohren 1668. hat zur Gemahlinn LUISAM FRANCISCAM, LUDOVICI XIV. Königs in Franckreich natürliche Tochter.
- 2 | MARIA THERESIA, ist gebohren 1666. vermählet an FRANCISCUM LUDOVICUM, Herzog von Bourbon, Ihres Vaters Bruders Sohn.
- 3 | ANNALUISA, ist gebohren 1675. vermählet an LUDOVICUM AUGUSTUM, Herzog von Maine.
- 4 | LUISA BENEDICTA, ist gebohren 1676.
- 5 | MARIA ANNA, ist gebohren 1678.
- 3 | BENEDICTA HENRIETTA PHILIPPA, ist gebohren

- o o o
- bohrē 1652. hat zum Gemahl gehabt JOHANNEM FRI-
 DERICUM, Herzog von Braunsch. Lüneb. Hannos-
 ver/und mit Ihm gezeuget vier Prinzessinē/welche sind
- 1 ANNA SOPHIA, ist gebohren 1670. gestorben 1671.
 - 2 CHARLOTTA FELICITAS, ist gebohren 1671.
 - 3 HENRIETTA MARIA, ist gebohren 1672. ges-
 storben 1687.
 - 4 WILHELMINA AMALIA, ist gebohren 1673.
- 7 PHILIPPUS, ist gebohren 1627. und in der Schlacht bey
 Nöteln geblieben 1650.
- 8 GUSTAVUS, ist gebohren 1632. gestorben 1641.
- 9 ELISABETHA, Abbatissin des Stiffts Hervord in West-
 phalen/ ist gebohren 1618. gestorben 1680.
- 10 LUISA HOLLANDINA, Abbatissin des Closters Mau-
 buisson bey Pont Oise in Frankreich/ ist gebohren 1622. ges-
 storben 1684.
- 11 HENRICA MARIA, ist gebohren 1626. vermählet an SI-
 GISMUNDUM RAGOZI, Fürsten in Siebenbürgen/ aber
 bald nach dem Beylager/ und also ohne Erben gestorben 1651.
- 12 SOPHIA, ist gebohren 1630. vermählet an ERNESTUM
 AUGUSTUM, Churfürsten zu Braunsch. Lüneb. hat mit
 Ihm gezeuget sechs Prinzen/ und eine Prinzessin/ welche sind
- 1 GEORGIUS LUDOVICUS, Chur-Prinz zu Brauns-
 schweig- Lüneb. ist gebohren 1659. hat zur Gemahlin SO-
 PHIAM DOROTHEAM, GEORGII WILHELMI,
 Herzogs von Braunsch. Lüneb. Zell Tochter/ und mit
 Ihr gezeuget einen Prinzen / und eine Prinzessin/
 welche sind
 - 1 GEORGIUS AUGUSTUS, ist gebohren 1683.
 - 2 SOPHIA DOROTHEA, ist gebohren 1687.
- 2 FRIDERICUS AUGUSTUS, ist gebohren 1661. und in
 einem Scharmügel mit den Türcken in Siebenbürgen
 geblieben 1690.
- 3 MAXIMILIANUS WILHELMUS, ist gebohren 1666
- 4 CAROLUS PHILIPPUS, ist gebohren 1669, und in eis-
 nem

o s o

nem Scharmügel mit den Tartarn in der Bulgaren
geblieben 1690.

5 CHRISTIANUS, ist gebohren 1671.

6 ERNESTUS AUGUSTUS, ist gebohren 1675.

7 SOPHIA CHARLOTTA, ist gebohren 1668. ver-
mählet an FRIDERICUM III. Churfürsten zu Bran-
denburg / mit dem hat Sie gezeuget zwene Prinzen /
welche sind

1 FRIDERICUS AUGUSTUS, ist gebohren 1685.
gestorben 1686.

2 FRIDERICUS WILHELMUS, Chur-Prinz
zu Brandenburg ist gebohren 1688.

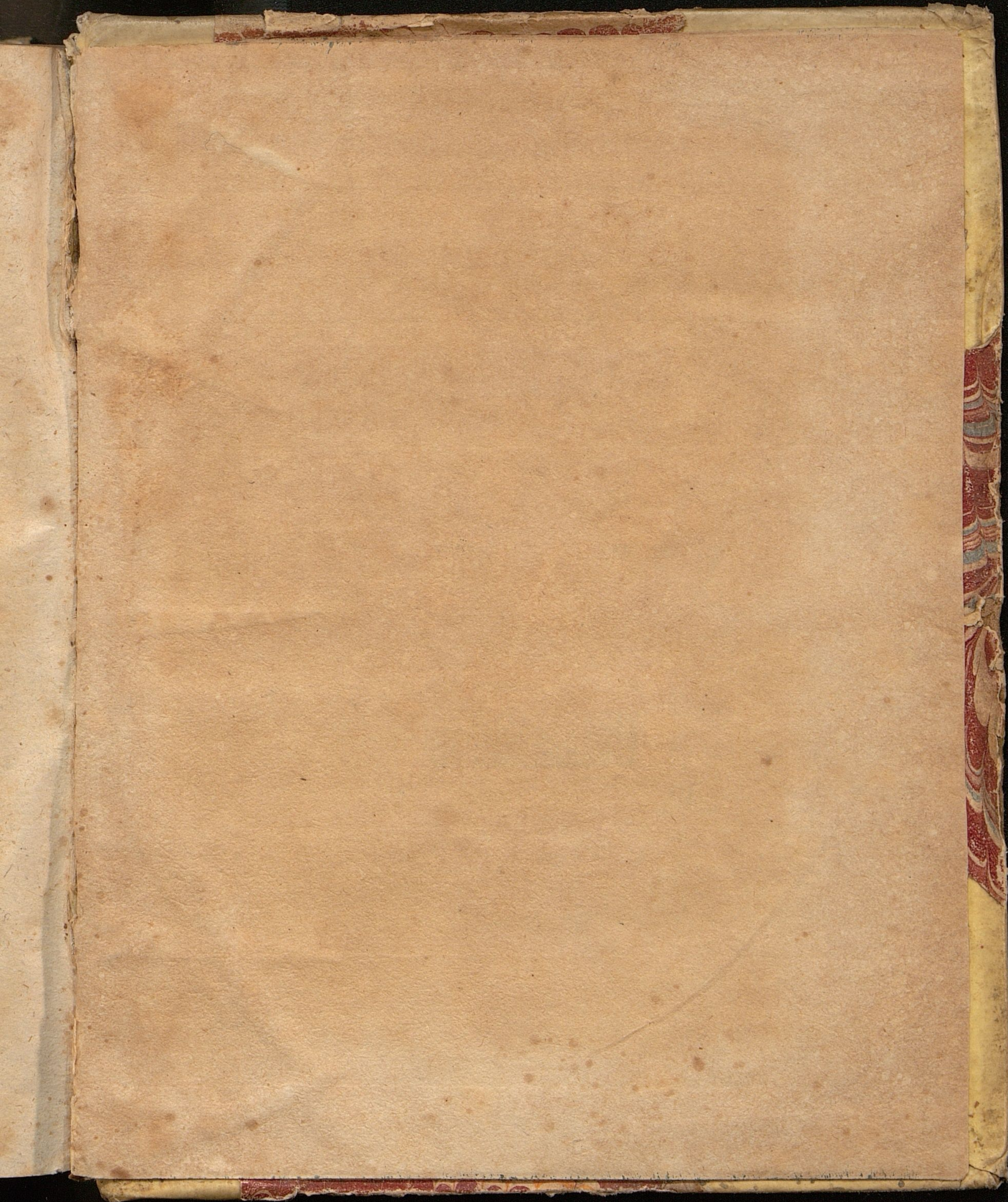
13 CHARLOTTA, ist gebohren und gestorben 1631.

V MARGARETA, ist gebohren und gestorben 1598.

VI MARIA, ist gebohren und gestorben 1602.

VII SOPHIA, ist gebohren und gestorben 1604.







01 A 6559

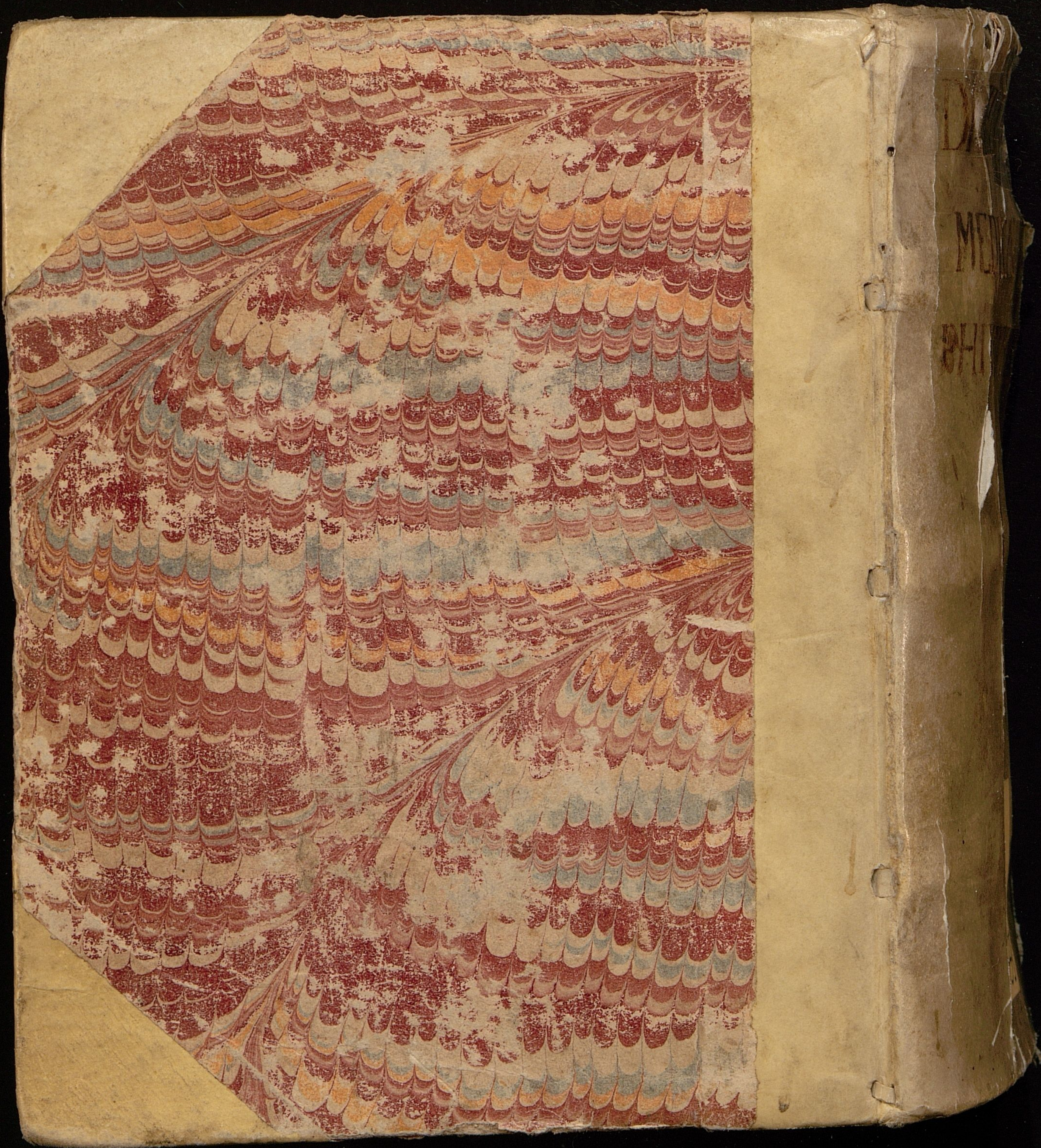
ULB Halle 3
002 936 151

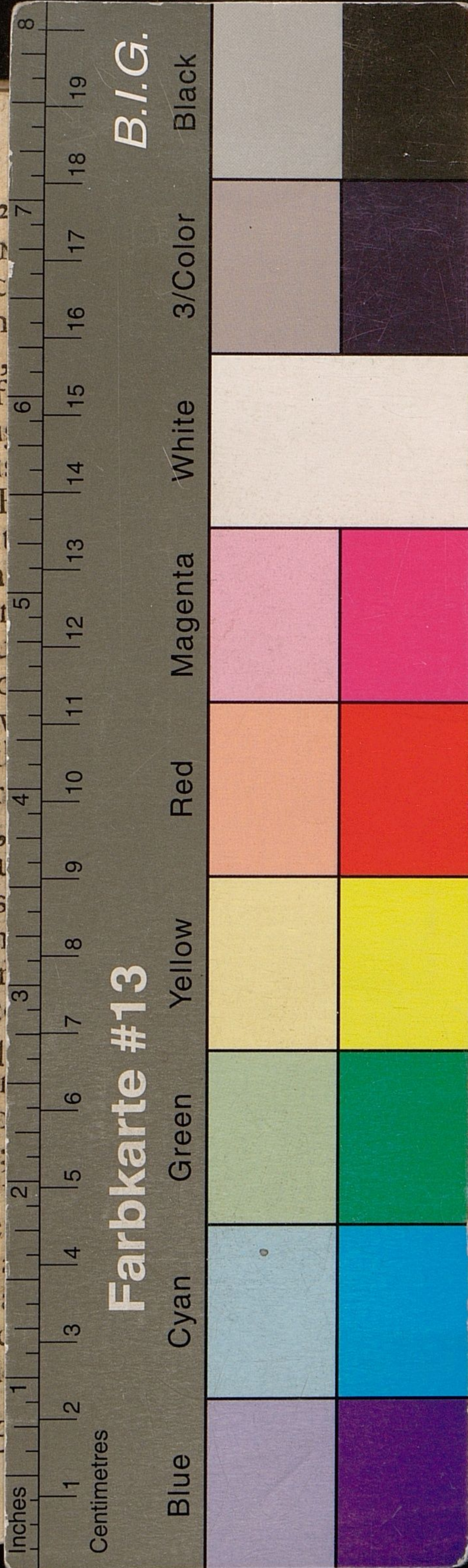


Sb.

Vd 17







Genealogische Beschreibung

64

Der Erb = Folge

Des Königreichs Groß = Britannien,

Wie dieselbe sich von

JACOBO I.

Auff alle Bluts = Verwandte Königliche / Thur- und Fürstl. Häuser erstreckt /

Kürzlich erwiesen / und heraus gegeben von

JOHANNE CRUSIO, J. U. Stud.

B R E M E R /

Gedruckt bey Herman Brauer / des Löbl. Gymnasii Buchdr. Anno M. DC. XCV.

