



39 599.  
4  
Quod benè vertat  
SACROSANCTA TRIAS  
hanc THESIVM Syllogen

De  
**SCORBUTO,**  
**MULTORUM MORBORUM**  
**FARRAGINE**

In Illustri ad Albim Academiâ

PRÆSIDE

*Magnifico, Excellentissimo & Experientissimo*

VIRO

**DN. MARCO BANZERO,**  
August. Medic. Doct. P. P. ejusdemque facultatis Se-  
nioris, p. t. Rectore **MAGNIFICO & DECANO** spectatissi-  
mo, Præceptore & Promotore suo Magno,

*Publico examini submittit*

**M. DAVID PREIBISIUS, Gloga-Silesius,**

*Ad diem 6. Februar.*

*In Aroaterio Medico horis antimeridianis.*



**WITTEBERGÆ,**

Ex Officinâ typographicâ **JOHANNIS HAREN,**  
**ANNO M, DC, XL,**

87

God bless  
MAGNANIMA TRIAS  
MAGNANIMA TRIAS

SCORBITO  
MILITARIUM MORSUM

In officio...



DR. MARCO  
August. Medic. Doct. &c.  
M. D. A. V. I. D. T. R. I. B. I. S. I. U. S. G. I. O. G. A. S. T. I. U. S.

M. D. A. V. I. D. T. R. I. B. I. S. I. U. S. G. I. O. G. A. S. T. I. U. S.

In officio...

ANNO M. D. C. X. I.





Σω Θεω.

## PROEMIUM.



INTER AFFECTUS ATRO-  
 ciores & qui sævitiam suam lento  
 quidem gradu, sed funesto tandem  
 exitu in genus humanum exer-  
 cent, non postremum locum te-  
 net Scorbutus, malum a me hercule grave & ca-  
 lamitatis plenum; morbusque b expavescendæ  
 turpitudinis; imò c morbus quibusvis ægritudi-  
 nibus tristior. De cuius origine, ut multum mul-  
 ta disputemus, operæ pretium non ducimus. Si-  
 ve enim cum Sennerto d apud Græcos jam dum  
 eum viguisse asseras; sive cum aliis, Strabonis  
 ductum e sequentibus Romanorū demum tem-  
 poribus irrepsisse dicas; sive quod Platerus facit  
 e regionibus exteris ad loca maritima translatum  
 perhibeas; magnum interesse non poterit: utpo-  
 te in quo ipso fundus curationis minime situs.  
 Sufficit novisse, morbum planè novum non es-  
 se, sed multis retrò temporibus cognitum; iis  
 cum primis locis familiarem, ubi cum aëris cras-  
 sitie victus pravus conjungitur. Et ô utinam  
 nostras

A 2

(a) Eugal.  
lib. d. scorb.

p. 5.

b Johan.

Langius l.

1. ep. 42.

c Olaus

Magnus l.

9. 6. 38.

d lib. 3. pra-

cti. p. 5. sect.

2. cap. 1.

e lib. 16.

Vid. Cyris-

cus Span-

genberg

Chro. Sax.

c. 342. qui

circa ann.

Chr. 1486.

hanc luem

in Saxo-

niam &amp;

Mansfel-

diam irre-

psisse asse-

rit.

nostras etiam terras inauspicatus ille hospes occupare non ausus fuisset, certè tot emaciata & inexplicabilibus symptomatibus implicata corpora spectantium oculis quotidiè non obversarentur. Profectò infelicissima temporum ratio, quibus animi non nisi ad mærorem & squalorem componuntur; præterea diæta (inevitabile penes multos heu dolor malum) depravatissima; & aëri ob tot tantorum exercituum clades & strages vitiatissimus tam horrendum malum facile excitare valuerunt. In quo quidem affectu hoc quàm maximè ingemiscendum, quod lentis serpat pedibus: progressus verò tarditatem gravitate compenset. Proinde non inutilem operam me collocaturum existimavi, si illa, quæ hinc inde apud probatos tum Galenicæ quàm Hermeticæ sectæ autores in hunc affectum lectione observare licuit in disputationis cancellos redigerem & doctiorum examini subjicerem, Meis Deus annue cæptis. Sit ergo.

#### THESIS I.

**S**corbutus est cachexia ab humore cacochymico peculiari modo corrupto orta; ob obstructionem viscerum naturalium, conjunctam habens crurum debilitatem; maculas; gingivarum pruriginosam rubedinem, flacciditatem, putrefactionem, & fetorem; dentium casum & multa alia symptomata.

II. Defi-

II.

Definitum est Scorbutus vulgatissimum affectus hujus vocabulum, mutuatum à Saxoniz inferioris in colis; qui eum à ventris torminibus Schorbuck; ab oris depravatione Schorbeck; à langvidis cruribus Schorbein; à puniceis maculis Blaweschündt appellitant: Nonnulli morpheæ nigre seu μέλαν & ἀλφειά nomen cum Galeno 3. d. symptom. caus. c. 2. attribuunt: alii Plinianam σκελετέρβην & εσμακάκην l. 25. histor. natur. c. 3. descriptam esse asserunt, nec sine ratione. Quidam magnos lienes aut ileum hæmatitem ab Hipp. lib. d. morbis intern. expositum esse contendunt, quibus tamen contradicit D. Casparus Horn/ quem vide. Vulgo Stomacaxia & à gingivarum pedumque oblatione Gingipedium nuncupatur, Germano idiomate non in commodè Schorbein judicante Petreo.

*in tractat.  
Germ. de  
Scorbuto.*

*in Nosologia Harm.  
p. 2. diff.  
38. thes. 2.*

III.

Definitio absolvitur genere & differentia.

IV.

Generis loco ponitur cachexia sive prava quædam corporis nutritio ob μάλυσις sive minus rectam appropriati alimenti concoctionem.

V.

Differentia exprimitur positione subjecti, causarum & signorum.

VI.

De subjecto inter autores dissidium. Sunt qui epar allegant, moti urinæ rubedine; ut & sangvificatione læsa: sed frustra, non enim distingvunt inter subjectum causæ & subjectum morbi. Alij lienem, quia ut philosophatur Crusius splenis officium consistit in sangvinis crassioris portionis attractione, elaboratione, dispensatione; sique id non rectè exequatur, fit coacervatio peccantis humoris. Verum an rectè satis, ipsi viderint. Certum, quod reclamet experientia. Vidi (inquit celeberrimus p. m. Sennertus) in cadavere Scorbuto extincti aperto omentum quidem totum ferè putridum & corruptum, in liene verò nihil quod quantum ad sensum culpari posset, deprehendi.

*lib. 2. theat.  
morb. c. 1.*

*lib. 3. pract.  
p. 5. sect. 2.  
cap. 2.*

A 3

VII. Re-



## VII.

Rectius ergo alii obstructionibus diuurnis & *anatomias* anatomica permoti mesenterium & primas corporis vias seu venæ portæ ramos, quæ illas perreptant, subiectum faciunt. Quum enim maximè à materiâ pituitosa & Melancholica vel hisce mixtis malum hoc sortiatur originem, locum hunc quoque lieni & ventriculo vicinum eligere voluit, ubi insignis colluvies tolerari potest, hinc nonnullis sentina corporis dicitur. Excipimus tamen contagium.

## IIX.

Causa est vel Proxima vel remota.

## IX.

Proxima, quæ in definitione exprimitur, est humor cacochymicus maximè Melancholicus sive is sit solitarius, sive etiam copioso sero, phlegmate aut bile permixtus, in ipso viscere affecto hærens, in primis attendentes τὸ *Ἰεῖον* Hippocraticum, quod palmas obtinere hic meritò censendum est.

## X.

Remotam referimus vel ad aërem ambientem, regionemque; vel ad victum pravum; vel ad corporis ægri constitutionem; Plurimum enim ad generationem Scorbuti inservire aërem crassum & uliginosum præter Hippocratem lib. d. aëre, aquis, & locis testatur Evgalenus d. Scorb. p. 2. Reusn. d. scorb. exerc. 4. p. 157. unde Ronseus lib. d. magn. lienibus c. 5. talium locorum incolæ Scorbuticis affectionibus maximè obnoxios esse statuit, cui calculum addit Stegghius lib. 4. medic. Pract. c. 13. Interea sciendum, posse interdum ad Scorbuti generationem facere etiam aërem calidum, sed per accidens, quatenus aquosiores humores absumens sanguinem incrassat.

Forest. lib.  
20. obser. 12

## XI.

Similiter & victus pravus carniū melancholicum succum suppeditantium, putridarum, fumoque induratarum, lardi rancidi, sic & piscium muriâ conditorum atque infumatorum; panis nautici biscocti submucidi, minus à fursure liberati & vetustate indurati; leguminum crassos succos producentium, quo etiam

iam



102.  
iam facere observata sunt vina crassa & inprimis pendula (Germanis nostris zehē vocare lubet) item cerevisiæ non defecatae, nec non usus aquarum vitiosarum.

XII.

Insuper inedia, affectus animi immodici, somnus nimius, mœstitia vigiliæque immoderatae, evacuationū consuetarum suppressio, otium huac producere solent, quin & febres antecedentes materiam huic malo suggerere possunt.

XIII.

Quæ causæ omnes facilius malum excitant, si viscerum in temperies consenserint, inprimis lienis debilitas, vel obstructio; epatis effervescentia & ventriculi cruditas. Quibus rectissime accensetur contagium, quando vel per semen & sanguinem maternum generationis principia impura in sobolem affectus hic propagatur; vel alio modo per contactum & conversationem pocula scilicet ægrotantium usu in bibendo inquinata communicatur.

XIV.

Signa alia ad Scorbutum incipientem, alia ad confirmatum spectant.

XV.

Incipientem indicant corporis universi gravitas, lassitudo spontanea, crurum debilitas, respirationis præsertim in motu corporis difficultas, pectoris inprimis angustia, unde magis de angustia (es sey ihnen bange vnd angst) quàm difficultate respirationis conqueruntur; maculæ variæ rubræ, fuscæ in cruribus; prurigo & excrescentia sanguinolenta gingivarum; vividi corporis coloris ad lividū mutatio. Quæ signa pleraque quum aliis affectibus etiam communia sint, artificiali omninò conjecturâ opus est, quod fiet, si allata symptomata cum suis causis & naturâ subjecti diligenter conferantur. Inprimis eò respiciendum, an is cui talia symptomata contingunt, à parentibus scorbuticis prognatus: an sit in regione cui malum hoc endemium; an crassa victus ratio cum mærore & tristitiâ præcesserit.

XVI.

Radicatum quando malum est, etiam à vulgo dignosci potest, adeò namque omnia ingravescent, ut dubitandi locus nullus sit reliquus. Præter ea enim quæ hætenus dicta sunt accedit oris graveolentia, anhelitus summa difficultas, maculæ variæ non tantum in cruribus, verum etiam in dorso & lumbis; dentium gingivis putridis & erosis vacillatio; tendinum contractio; appetitus prostratus; tandem ulcera crurum.

XVII.

Quæ signa quidem conjunctim se non offerunt, sed pro varietate causæ & temperamenti ægri plura vel pauciora occurrunt. Serum si abundet sursum tendens gingivas præcipuè afficit; crassior si sit materia peccans, cruribus atque pedibus bellum infert; bilis si misceatur; efflorentiæ cutis evadunt flavæ aut virides; melancholia verò maculis nigricantibus se prodit; ater succus tandem ulcera maligna procreat. Præterea epatis vitio si fiat, in partibus dextris; sin lienis cuncta in sinistris magis sunt conspicua monente Foresto.

XVIII.

Superest urina, quæ in initio morbi modò tenuis & citrina, modò crassa & alba conspicitur. Sæpissimè namque variat & in eodem ægro sine aliquâ causâ evidenti hodiè turbida & crassa, postridiè aquea & tenuis, hinc rursus citrina, aurea, rubra vel crassa redditur, imò non rarò sunt sanorum similes. Freqventissimè tamen sunt albæ & crassæ subscribente experientiâ. Ingravescente humorum corruptione lotium crassum, colore vinum rubrum representans mingitur, uti patet ex Wieri lib. Germ. d. morb. in cogn. p. 7. cui subscribit Faber. Imò nunquam cum magno dolore & ardore copiosè excernitur, quæ ubi subsedit matulæ pars tertia, vel certè quarta materiâ tartarea, mucosa, salsa repletur, quemadmodum illud ipsum observavit Clarissim. p. m. Sennertus.

XIX.

Pulsus mirum in modum variat, ut plurimum tamen debilis &

Horst. de  
Scorb. sect.  
1. thes. 17.

de morb.  
tartar. p.  
134.

lib. 3. pract.  
p. 5. sect. 2.  
6. 4.

703.  
lis & inæqualis est, sæpissimè etiam vermicularis ut repere magis quàm pulsare videatur; & tantum de signis diagnosticis.

XX.

Quid autem in hujus mali curatione sperandum sit, paucis explicandum est. Melancholicus cum sit morbus, chronicus est, ægreque si radices egerit extirpatur; quanquam in initio attestante Foresto curatu non difficilis sit, Deinde gravius laborant, quibus hic morbus est congenitus, quàm quibus ex humoribus vitiosis contractus. Quoad ætatem majori periculo subjiciuntur senes juvenibus, quoad sexum autem mulieres viris, maximè circa autumnale tempus, ubi malum hoc exasperatur. Solet etiam in hydropem frequenter, propemodum verò semper in tabem & atrophiam diuturnitate temporis desinere.

XXI.

Expositis iis, quæ ad morbi cognitionem facere videntur, restat ut de curatione & auxiliis, quibus inauspicatus hic hospes ejici possit, solliciti simus. Ex tribus autem fontibus materia auxiliorum desumenda venit, Diætâ, Chirurgiâ, pharmaciâ.

XXII.

Diætæ nomine tota victus ratio comprehenditur seu rerum non naturalium legitima administratio quas Galen. *ἀσπιὰ ὑγιεινὰ* appellat, suntque sex: aër; cibus & potus; motus & quies; somnus & vigilia; excreta & retenta, animi pathemata. Ab his merito inchoamus, compertum namque est solâ observatâ diætâ malum interdum recessisse. Et certè illa neglecta velle uti medicamenti perinde est ac si quis dextrâ manu quid ædificet, sinistrâ verò itidem destruat.

XXIII.

Primò igitur aër attendendus est, hic enim docente Galeno lib. 6. de morbis vulg. sect. 1. & rerum magistrâ experienciâ nos variè alterat; utpote quem singulis momentis attrahimus. Proinde aër ægrum ambiens sit clarus, temperatè calidus, non udus aut squalidus, & si talis naturâ non detur, arte concilietur, accenso ligno juniperi, rosmarino & fumo ex baccis juniperi, thure, succino. Oleum rosarum ardens arte comparatum insignem aëri

B

con-

conciat odorem, si duntaxat gutta unica in ferrum candens instilletur,

XXIV.

Aëri succedit *cibus & potus*; sint autem cibi *Χυμοι* boni succi & facilis coctionis, quique attenuandi, incidendi, aperiendi, detergendique vi præditi. Iuscula quæ merito primum locum obtinent eligimus illa, quæ sunt gallinarum, carnis bubulæ, item quæ ex vino, cerevisiâ probè defæcatâ, cremore ex avenâ conficiuntur; quibus non incommodè frequenter aliquid succorum acidorum de limonibus, mali citri, de ribes, &c. vel guttulæ nonnullæ Spir. Vitrioli admiscantur, ut appetitus dejectus in nonnullis excitetur. Panis sit triticeus vel certè secalis à furfuribus ritè separatus & benè fermentatus, isque nec recens nec vetustus nimis, cui si fæculam Aronis inter subigendum immiscere jusseris, non inutilem forsân rem præceperis. Inter carnes commendamus agninam, vitulinam, vervecinam, bubulam juniorem & teneram, quin & lepulos juvenes, Damnamus suillam, hircinam, caprinam, bubulam vetustiorē, cervinam & in genere, quæ sale sunt conditæ & fumo exsiccatae. Inter volucres domi habemus pullos gallinarum, gallos castratos, columbas juvenes quas cū (a) Quercetano & b Hostio nequaquã rejicimus Proscribimus verò anates, anseres. Quoad sylvestres conveniunt perdices, phasiani, turdi, eaque avicularum genera, quæ in montibus, vineis, sylvis, sepibus & campestribus locis degunt, in primis si horis aliquot macerentur in vino uti monet Försterus; hinc inferciantur baccis juniperi & inter assandum succo malorum aurantium humectentur, de quo refert Balduinus Ronsens se novisse nonnullos, qui solo eorum usu sanitatem recuperarunt. De his omnibus hoc notandum existimamus, magis convenire elixas, quam assatas, quicquid etiã \* alii dicant, quandoquidem caro assata Melancholiam auget, cujus exterior superficies calore ignis torrida evadit, admodumque sicca redditur. Frixas in oleo & butyro omninò exterminamus.

XXV.

Pisces in Saxosis fluminibus degentes, lupi, sanduli, perca non

(a)  
in diatet.  
polyhi. sect.  
3. cap. 5.  
b de Scorb.  
sect. 2. th. 7

in tart. hypochond. p. 60.  
epist. 2.

\* Tanckius  
in Nosologia disp. 18.  
th. 24.

709.  
non improbantur; carpiones verò, anguillas, cochleas, caneros  
& omnes aquis stagnantibus gaudentes, imprimis exsiccatos aut  
sale conditos vel fumo induratos repudiamus. Ova sint recentia  
& sordida non dura vel in butyro frixa, nam hæc difficultatem  
important concoctionis; moderatus tamen sit illorum usus, aliàs  
facile in vitium verti queunt. Lac & lacticia pleraque, ut & ca-  
seus vetustior nocent. Caprinum forsàn atrophiam imminente con-  
cedi posset, quod boni succi est & ad benignum epatis succum vi-  
morbi absumtum instaurandum commodissimum. Condimenti  
loco modicus usus cinamomi, Zingiberis, macis, crocique suffi-  
ciat; nimius verò, quum ad Tartari generationem, sanguinisque  
inflammationem non parum faciat, inhibetur. Embammata fi-  
ant è cochlearia, nasturtio, rad. raphani agrest. paucò adjecti sa-  
charo. Pauco dico adjecto sacharo, quia non admodum dulce-  
do Sachari scorbuticis convenit, habet enim qualitatè obstruen-  
tem & glutinantem, unde dulcia spleneticis noxia sunt. Cappa-  
res etiam laudantur, sed rectè usurpandi. Sunt non tantum diffi-  
cilis coctionis sed & acetum, quo condiuntur, humorem melan-  
cholicum fermentat & exaltat. Commodissimè præparantur si  
condiantur additâ tertiâ parte passularum Corinthiacarum, sa-  
chari eadem quantitate & momento aceti. Acetum quatenus hu-  
mores acidos generat, vitandum, si verò ob vim incidendi cibis  
admiscere libet parvâ fiat id manu; & quidem aliis lieni proficuis  
additis.

XXVI.  
Ex leguminibus probamus germina asparagorum & lupulo-  
rum (cum primis si aquâ prius elixentur, deinde sale & aceto con-  
spargantur, nam sic præter id, quod palato arident, sanguinem  
optimè expurgant melancholicisque conferunt) ut & rapas co-  
ctas. Bellaria interdiciamus, quæ sunt ex genere placentarum,  
tortarum, butyro oleo & pingvedine confectarum; loco illarum  
assumi possunt confectioes coriandri, anisi, fæniculi. Ex fructi-  
bus commendamus cerasa, pruna cocta, amygdalas, uvas passas,  
pinaceas, pistaceas, poma Borsdorffiana, mala citria, aurantia.  
Salem præservationis loco commendat Reineccerus; sed rectè  
monet

*in thesauro* monet Excellentiss. p. m. Sennertus, ut usus ejus sit moderatus;  
*Chymico p.* Försterus etiam penitus interdicit, eò quod densandi, constrin-  
153. gendi & coagulandi vim habeat, atque sic humores in hypo-  
*in tartar.* chondriis facilius cumulari & detineri possint; putatque in hoc  
*hypochond.* ipso causam hæere, quod hætenus pauci aut nulli morbi tartara-  
p. 93. rei curati sunt, quod ipsum suo loco relinqvimus. Poterit ergo  
hujus loci substitui sal Juniperi non vulgari modo præparatum,  
*in tartaro-* sed juxta descriptionem Salæ.  
*logia,*

XXVII.

Potus sit vinum album & tenue, quale Rhenanum est; & si medicatum arridet, eligatur absynthites, enulatum vel chamædrios. Cerevisia sit pura & benè defæcata ac lupulo modicè condita. Hydropotæ utantur aqua in quâ ferrum vel chalybs ignitus aliquoties extinctus sit, si acidularum copia datur, in frequenti usu sint.

XXIX.

Exercitia corporis principio sint modica, in declinatione verò vehementiora,

XXIX.

Somnus sit nocturnus isque moderatus,

XXX.

Excrementa alvi & vesicæ singulis diebus assumptis respondeant, quod nisi fiat, vel arte procurentur; quo in casu butyrum ante prandium sumtum multum potest præscribente Qvercetano, cui ut superbibatur haustus aquæ purissimæ & frigidæ insuper svalet Försterus. Flores etiam persicorum vel acaciæ ad Mß. per noctem in haustu vini macerati, expressi & in principio cæxæ sumti alvum facilitant.

XXXI.

Omnia animi pathemata excepto gaudio moderato tamen exulent.

XXXII.

Venus nimia exitium adfert, moderata juvat; Spiritus enim recreat. Mirum autem quod refert Petreus, se à Danis fide dignis accepisse, in Dania hunc morbum Venere curari. Quod si experientia

*tract. de*

*nephrit.*

*p. 327.*

*in tart. hy-*

*pochohd.*

*in Nosol. p.*

*2. disp. 38.*

*thes. 21.*

705.  
rrientia respondet, causa forsitan rejicienda erit in caloris nativi suscitacionem.

XXXIII.

Succedit Chirurgia, ubi venæ sectio probatur, si corpus sit plethoricum & malum nondum inveteratum, alias tutius ab eâ abstinemus. In plethorâ venam cubiti aperiendam svademus, in suppressis verò mensibus vel humorrhoidibus pedum; quod autem nonnulli malint sectionem salvatellæ frustra fit. An verò prius purgandum, an vena secanda autores litigant. Nos venæ sectionem præmittere melius esse ducimus, modò primæ viæ lenitivo aliquo purgatæ sint.

*Chirurgia.*

*Vid. Horst. tract. de scorb. sect. 2. th. II.*

XXXIV.

Restat Pharmacia, quæ ut ex voto succedat ad quatuor respiciendum 1. ad materiam in primis viis hærentem, quæ educenda, 2. ad obstructions quæ referandæ. 3. ad partium malam dispositionem quæ corrigenda. 4. ad vires illarum quæ restaurandæ. Ubi semper talia eligenda vel admiscenda, quæ peculiari vi scorbuto adversantur.

*Pharmacia*

XXXV.

Primum ut adsequamur regula Practica notanda est, quæ attentè monet, ne fortiora, & à remotioribus partibus attrahentia pharmaca hic usurpemus; nam mota materia à medicamento vi propter obstructionem exitum reperire nequit. Lenia ergo præscribenda, qualia sunt Syr. ros. solutivus, cichorii cum rhabarbaro, violarum solutivus, pulvis senæ præparatæ Sennerti, sal foliorum senæ, cremor tartarus exaltatus aliquot granis diagridii. Electuarium de Tamarindis. compositio talis potest fieri.

*Lenitiva.*

Rx. decoct. passul. cinam. & galangæ Unc. iij. Syr. ros. solut. drachm. vj. Cristall. tart. drach. sem. Tart. Vitriol. g. viij. aq. cinam. drachm. iij. M. Fiat haustus. vel Rx. Decoct. sen. comm. Unc. ij. Crem. tart. scrup. j. diagrid. g. iij. Syr. ros. solut. Unc. sem. aq. cinam. drach. j. M.

*Beckerus in disp. d. Mel. hypochond.*

Quibus noduli placent poterunt in hunc vel similem modum eos concinnare. Rec. Carduiben. nast. aqv. ana p. ij. fol. sen. el. s. st. Unc. j. ß. agar. optim. rhab. el. ana drachm. ij.

B 3

Crem.

Crem. tart. drach. j. Zinzib. drach. sem., fem. nast. aqvāt. cochlear. ana drachm. j. Incidenda incidantur & contundenda contundantur pro nodulo conficiendo ex sindone albo. S. Purgier Säcklein.

*in Myroth.  
Spagir. p.  
186.  
in com-  
ment. ad  
Popp. p. 2.  
p. 71.*

Chymici extollunt oleum suum Vitrioli Antimoniale, cujus descriptionem vide apud Fabrum & Agricola. Non incommodè etiam Clysteres in usum trahuntur, quorum descriptionem hinc inde apud autores reperire licet.

XXXVI.

Evacuata sic corporis regione primâ ad secundum & tertium scopum deveniendum, unâ quippe operâ utrique satisfieri potest. Igitur ad obstructions solvendas communia aperientia præscribi debent, quæ sunt radices aperientes, scorzonera, cichorei, polipodii, filicis, gentianæ, centaurii majoris vulgò rha-pontici, cui in obstructionibus expediendis primas defert Crato in consiliis si scil. radix ejus in vino viginti horarum spatio mace-retur & ante cænam æger haustum vini capiat, idque aliquoties repetat; cortices capparum, tamarisci; folia chamædrios, cha-mepithios, cuscutæ, agrimonie, fumarie, ceterach, flores geni-stæ, cichorii, melissæ, sambuci, & quæ sunt similia quorum syl-vam vide apud Practicos. E tartaro parata medicamenta omni-bus sunt familiarissima; de quibus tamen in genere non inutiliter monet Magnus noster p. m. Sennertus, ea quidem in humoribus melancholicis crassisque incidendis & attenuandis vim habere maximam, in iis vero qui ignis quasi seminaria in se continent (quales sunt bilis atra, humor salsus) majori cum detrimento, quam emolumento usurpati; unde s'vadet ea potius substituenda, quæ pravos humorum qualitates corrigere valent.

*Cautela  
circa me-  
dicamenta  
tartarea.*

*lib. 3. pract.  
p. 364.*

*Consil. de  
Arthrid. &  
salc. p. 292.*

In specie verò de tartaro Vitriolato (è quo universale suum di-gestivum facit Crollius, quando ejus Unciam j. in vini optimi mens. ij. & iij. & aq. Cinamomi Uncia una dissolvit, singulisque diebus post ovum sorbile mane & ante vesperam haustum propi-nat) scribit Guntherus Bilichius in observ. suis medic. p. 132. eum ultra 10. gradus non esse præscribendum. Quibus præterea & alia addunt Chymici, quæ extollunt. Fæcula Aaronis Quercetano singu-



singularis est Agricola celebrat Spiritum Saturni, si ejus g. s. sin-  
 gulo mane propinentur in extracto filicis. Casparus Horn/in tra-  
 ctatu de Scorbuto Germanico prædicat Cristallos Martis dulces,  
 quarum descriptionem exhibet Pharmacopœa spagyrica Ru-  
 dolphi Cæsaris. Angelus Sala laudat Tartarum Chalybeatum, cu-  
 jus dosis ad summum ʒ β. nec non acidulas artificiales per liqvo-  
 rem Martialem præparatas, de quibus non secus ut de naturalibus  
 hoc tenendum, eas non usurpandas, nisi corpore prius evacuato,  
 deinde cum ventriculo facile nocere possint, ante usum illarum  
 quid correctionis & confortationis ergò præmittendum. Tan-  
 dem in majori dosi esse exhibendas, patientis nihilominus habitâ  
 ratione, calicemq; unum post alterum non confertim, sed pitissan-  
 do quasi ebibendum; statimque esse deambulandum, quo in pro-  
 fundiora corporis sese insinuent & materiam obstruentem tan-  
 dem per alvum & urinas, educant, servando jejunium ad horas  
 iiij. Cæterum de his & similibus medicamentis sciendum ea ad  
 morbum propellendum non esse sufficientia nisi simul appropria-  
 ta addideris, qualia sunt cochlearia, nasturtium aqvaticum, bec-  
 cabunga, raphanus rusticanus, chelidonium minus; quorum vis  
 potissimum in sale volatili consistit; hinc sedulo cavendum ne  
 præparatione Spiritus salis incidentis & penetrantis amittatur,  
 quod fit in decoctis, syrupis & extractis. Unde non sine ratio-  
 ne Practici vel succum defæcatum vel essentiam liquidam, vel de-  
 niq; Spiritum præ aliis formis tantoperè commendant. In spiriti-  
 bus præparandis totum artificium in fermentatione & digestionem  
 consistit. Veram enhrisin videre licet apud Simonem Pauli, quem  
 consule. Interdum, quod in delicatioribus contingit, substitu-  
 untur aquæ & syrupi; quorum usus continuandus. Hinc passim  
 aquas & syropos præscriptos apud autores invenies; à Clarissim.  
 Sennert. à Dorncreilio, à Döringio/ quarum descriptionem ex-  
 hibet Practica Sennerti; à Qvercetano; à Minsingero quos adi-  
 Ex syrupis imprimis commendatur Foresti, qui talis Rec. succ.  
 cochl. beccab. ana ℥ iiij. sach. opt. ℥ ij. cum ovi albumine depu-  
 retur, coq. ad consistentiam Syrupi. Elegans etiam est sequens.  
 Rec. pom. Borsdorffiana num. 60. fricentur panno aspero, ex

*in Com-  
 ment. ad  
 Eoppium,  
 p 1. p. 214.  
 In der  
 Spagn-  
 rischen  
 Schatz-  
 kammer/  
 p. 3.  
 Cautela  
 circa aci-  
 dulas.  
 de simplic.  
 medicam.  
 facult. p.  
 133.  
 lib. 3. p.  
 621. & seq.  
 in pharm.  
 rest. c. 7.  
 in arma-  
 mentario.  
 Syr. melan-  
 cholic-  
 Scorbutig.*



*Cautela.*

(a)  
*Senn. lib. 5.  
pract. p. 3.  
sect. 2. c. 9.  
b Horst. in  
Conf. me-  
dic.  
c Grueling.  
in Curat.  
dogmat.  
Hermet.  
c. 1. p. 190.  
d Si. Pauli  
in opere  
quadrup. d.  
simpl. med.  
facult. p. 30.  
e in comm.  
ad Popp. p.  
2. p. 653.  
f lib. 2. de  
febris c.  
19.*

primatur ex iis integris cū cortice succus cui infunde conf. cochl. Unc. j. β. nasturt. aqvāt. borrag. bugloss. ana Unc. j. stent perbiduum, dein exprimantur junctim fortiter, depuretur succus lento igne ad fæcum subsidentiam, ex claro fiat c. s. q. sachari syrupus, cui adde Syr. cort. cit. Unc. ij. Tinct. corall. Drachm. ij. dissolve Conf. Alchem. Drach. j. M Ex his enumeratis medicamentis variæ remediorum formulæ concinnari possunt, modò prudentia accedat Medici. Sedulò namque cavendum, ne valenter calefacientibus potius exasperemus morbum, quàm minuamus, quem errorem communiter errant multi; proindè cautè in exhibitione præparantium & alterantium agendum, probeque humoris natura & corporis constitutio, nec non morbi ætas attendenda. Formulæ sunt multæ & variæ quæ passim apud Autores proponuntur, ut: (a) Rec. aq. Scorb. Sennert. Unc. iiij cochl borrag. ana Unc. j. conf. cochl. Unc. j. β. beton. Unc. β. Stent per noctem, manè coletur, adde tartar. Vitriol. vel mist. simpl. Drach. β. M. vel b Rec. Syr. Scelotyrb. For. Unc. j. β. aq. cochl. Unc. ij. nast. aqvāt. Unc. j. borrag. Unc. β. M. vel c Rec. cons. cochl. Unc. j. citri Unc. β. carioph. hort. Drach. ij. Conf. Alcher. ℥j. cort. cit. cond. Unc. i. Spir. Ven. g. xx. F. mixtura. vel d Rec. conf. cochl. Unc. j. β. chelid. min. Drach. vj. cort. cit. cond., arant. ana Unc. j. rad. ering pimp. petros. ana Unc. β. Crist. tart. Unc. β. limat. Chalyb. præp. Drach. ij. Spec. arom. ros. Drachm. j. cum Syr. de s. radic. F. l a, Electuarium, Seqvens mixtura felicissimæ etiam est operationis quæ Rec. Spir. cochl. rectific. ℥ iiij. Vitriol. Mart. ℥ ij. tart. rect. ℥ ij. M. dosis Drach. β. in conveniente vehiculo. Hæc dum peraguntur non negligenda eradicativè purgantia, quæ per intervalla repetenda sunt, ut scil. materia præparata è corpore educatur. Sunt autem in usu Galenicis Sena, rhabarbarum, epithymum, Jalapium, imò & gummi de peru, cujus vim emeticam si pertimescis, utere magisterio ejusdem, quod teste e Agricola vomitiones nullas causat, pilulæ tartareæ melanagogæ Quercetani, item de ammoniaco, quarum descriptionem vide apud f Sennertum. Chymicis probantur extractum hellebori nigri, Mercurius dulcis, flores Rhabarbari sulphurati, specificum purgans Paracelsi,

racelfi, & effentia Mercurii, quam non tantum materiam tartar-  
riam educere, verum etiam obstructions feliciffimè expedire  
perhibet Agricola; ex quibus & fimilibus fua autores folent con-  
ficere purgamenta qualia funt fequentia, Rec. flor. Rhab. Sul-  
phur. Scrup. β. Syr. rof. folut. aq. rof. ana Unc. β. Spir. rof. Scrup. β.  
M. vel Rec. conf. rof. recent. Drachm. ij. Conf. Alchem. scrup.  
j. Mercur. dulc. g. vij. pulv. peruv. g. iij. ol. cinam g. j. M.  
item Rec. Crift. tartar. Drach. β. mag. Jalap. scrup. β. extr. dia-  
grid. g. v. ol. cin. g. j. M. it. Rec. pil. tartar. Querc. scrup. j. extr.  
panchym. Croll. d. ammon. ana g. viij. diagrid. g. ij. Syr. d. fum. M.  
f. pil. xv. Describit & Agricola in loco citato pilulas, quas ob ufum  
infignè Catholicas vocat; compositio ita fit, R. extr. helleb. nigri  
scrup. j. aloes scrup. j. β. panchim. Croll. scrup. j. tart. Vitriol. crift.  
scrup. ij. Mercur. vit. præp. scrup. j. dulcis scrup. ij. M. Dosis à  
gr. 15. ad scrup. j. β. Permutatis & continuatis ita inter fe medica-  
mentis modò præparantibus modò purgantibus diligenter notan-  
dum an per urinas vel sudores natura materiam peccantem expel-  
lere conetur, ut per convenientia medicamenta ei succurramus.  
Si igitur ad urinarias vias materia vergit, admiscenda quæ transi-  
tum per urinæ meatus moliantur, quem in ufum pleraque medi-  
camenta contra scorbutum pugnantia utilia funt & cum primis fu-  
maria. Tinctura etiam Tartari omnem hic paginam abfolvit. Sal  
aqvilegiæ insigniter commendat Faber, quem Vide. Si verò  
Αξφορησις res peragenda commoda funt falia artificiosè præpa-  
rata, qualia funt Sal carduibenedicti, absyuthii cum destillatis a-  
qv is fumarie, cochlearie, nasturtii aqvatici, becabungæ exhibi-  
ta; quibus addimus Antimonium diaphoreticum, Bezoardicum  
minerale, lapidem Bezoar, quem hoc in casu extollit Wilh. Ro-  
manus; unde fequens electuarium tempore somni castaneæ ma-  
gnitudine exhibitum à Petro Krausio miris laudibus effertur Rec.  
conf. rad. Scorzon. cochlear. ana Drach. v. borrag. bugloff. sam-  
buc. ana Unc. β. Spec. diamarg. frig. Drach. β. scrup. β. Antim.  
Diaphor. scrup. ij. lap. Bez. orient. scrup. β. g. v. M. idem & fe-  
quens potio præstat, quæ Rec. aq. fum. Unc. j. flor. samb. cardui-  
ben. aqvil. ana Unc. β. C. C. philos. præp. scrup. j. Sal margar. g.  
C v. mist.

201.  
in comm.  
ad Popp. p.  
1. p. 182.  
Rosen-  
berg in  
Rhodolo-  
gia.  
Horst. in  
conf. med.  
p. 1. p. 155.  
d. morb.  
tari. p. 135.  
in ep. med.  
ad Horstii.  
in conf.  
med. Horst.  
p. 312.



*Viscerum  
corroboratio.*

*Vid. tract.  
d. morb.  
mesent.  
Matth.  
Mart. p.  
282.*

*Corruptio  
gingivarum.  
de morb.  
Mart. p. 154.  
in Tabaco-  
logia. p. 92.*

v. raist simpl. g. xix man. Christi perl. Drachm  $\beta$ . M. pro haustu.  
Præterea summâ cū utilitate & balnea præscribuntur, præsertim si  
in aquâ balnei incocta sint chamemelum, malva, becabunga, na-  
sturtium aquaticum, cochlearia, absynthium, melilotum, bacca  
lauri, ægerque balneum ingressurus sumat prius dosin Diaphore-  
ticam, deinceps decocto herbarum totum corpus abluat ac ipsis  
herbis benè fricet. His succedit omnibus intentiultima, visce-  
rum nimirum roboratio, quæ uti reliquis medicamentis semper  
admiscenda, ita ultimo loco nullo modo negligenda, inter quæ  
excellit tinctura corallorum, oleum perlarum, & tinctura auri.  
De reliquis, quæ hinc inde apud autores inculcantur, si pluribus  
multa dixerimus, otiosos imitaremur, qui in vulgo cognitis quæ-  
runt laureolam. Poterit illis universis sola confectio Alchermes  
conservis quibusdam admixta autoritate Antonii Valerii in Hol-  
ler. respondere. Ad imitationem Fabri in suis curationibus se-  
quens electuariam (modò ingredientium copia detur) poterit esse  
instar omnium, apud ditiores tamen; Rec. sal corall, margar. ana  
Drachm. j. tinct. aur. Drach. ij. Ant. diaphor. Drach. j. mosch.  
amb. ana scrup. j. cort. cit. cond. cons. cochl. ana Unc. j.  $\beta$ . cum  
aq. cinam. diss. & per setaceum transmissi. M. & fiat Electuarium,  
de quo sumat æger ad quantitatem nucis avellanæ singulis matuti-  
nis. Hisce ita ex methodo præscriptis sponte sua cum morbo ces-  
sant symptomata; nihilominus cum & hæc nonnunquam medici-  
nalem implorent operam, in primis oris & crurum vitia, lubet &  
ea quoad curam breviter percurrere. Ad corruptionem gingi-  
varum & dentium sequens linimentum præscribit Faber Rec. mell.  
ros. col. Unc. j. ol. vitrioli corr. q. suff. ad gratam aciditatem. Item  
& sequens Rec. oxym. scill. Drach. vj. mell. ros. col. Unc.  $\beta$ . a-  
luum usti Drach  $\beta$ . M. pro linimento gingivarum, quibus & ex iis  
aliqua addenda, quæ contra scorbutum peculiarem vim habent.  
Neander aquam de Nicotiana laudat. Pro fetore oris trochiscos  
ex rad. Ireos florent. Drachm. j. mosch. g. vj. mucil. tragac. cum  
aq. ros. extr. q. suff. addito sacharo albissimo Unc. iij. cum Reuf-  
nero ordinare possumus. In vitis crurum occurrunt maculæ, pa-  
ralysis notha & ulcera. Ad Maculas tollendas resolyentia, discuti-  
entia



208.  
tinentia & emollientia requiruntur, qualia sunt baccae juniperi, nasturtium, cochlearia, flores chamemeli, artemisia, absynthium & similia, ex quibus ingredientibus possunt fieri & balnea & fomenta, quin & inunctiones parantur, si praedicta cum butyro Majali rediguntur in formam linimenti. Ad paralyfis emendandam eadem medicamenta, quae modo numerata sunt locum habent; Forestus in hoc casu praemisso evaporatorio totum crus inungit oleo castorino & deinde pannis linteis fovet calidissime, idque continuando per plures dies, quo ipso ad miraculum aegrotantem restituit. Evaporatorium ita habet Rec. parietariae, meliotti, flor. chamem. cum toto, absynth. comm. fol. & summit. alth. malvae, urticae urentis ana M. ij. sem. fænugraeci, lini ana drach. β, rad. alth. Unc. iij. incidenda incidantur & contundenda contundantur & coquantur in aqua suff. q ac ponatur pes nudus super vasculum decoctionis dictae & undiq; pannis tegatur: vaporemq; ascendentem ex aqua decoctionis calida per horam integram matutino tempore suscipiat: idque per plures dies continuando, ut totum crus sudore madescat & perfluat. Ulcera tandem scelotyrbica quod attinet, quancquam raro subsequantur tamen cum ejusmodi ulcera ob vitiosum humorem affluentem diuturna fiat juxta Gal. lib. 4. meth. med. c. 5. minime eorum curatio negligenda. Praemissa ergo totius Scorbuti curatione eò respiciendum, ut quamprimum extersione, sordiumque expurgatione partibus exulceratis succurramus ubi Syrupus ex rosis aridis illitus superstrato folio plantaginis ab Alberto primum proponitur, huic subjicitur mel rosatum, cui si guttulas aliquot olei ovorum immiscueris rem laudabilem feceris; Faber laudat aquam vermicularem si cochleari uno tres vel quatuor olei Vitriol. guttulas immiseris. Saccarum etiam Saturni Medicamentis additum efficaciora illa reddit. Extremum est Mercurius praecipitatus ulceribus adpersus. Consolidantia suppeditant emplastrum d. minio, de tutia. Atque haec sunt, quae impraesentiarum de affectu satis intricato proferre licuit, plura non addimus nisi hoc quod morbus hic saepius recurrere soleat, poterit tamen truculentia ejus evitari, si corpus

*Paralyfis  
crurum.*

*Ulcer.*

*d. morb.  
tart. p. 15.  
Senn. pract.  
lib. 3. p. 646*

*Hartm. in  
praxi Chy.  
miat. p. 215*

*in tractat.  
Germ. de  
scorb. p. 66.*

statis temporibus mundificetur, viscera ex sententiâ D. Hornij  
quotidiè oleo calami roborentur, optimaque diæta cum legiti-  
mâ sex rerum non naturalium observatione instituat.

Tantum,



Ad

Doctis, DN. RESPONDENTEM.

**Q**uo vel nulla fuit, facilis vel cura mendentum  
E primo reliquum tempore tempus erat,  
Nunc exuta suam faciam, atque oblita vigoris  
Natura & morbos parturit atque necem.  
**Q**uale genus morbi nobis tua pagina sistit,  
PREIBISI; Idque omni sistitur Orbe genus;  
Pergis inoffenso cursu, nec inania tentas,  
Sit tibi Vita precor, propitiusque DEUS!

*Votivè app. laudab.*

Gottfr. Svevus  
Leorin Siles.

F I N I S.

94.A 7578

ULB Halle 3  
002 715 147



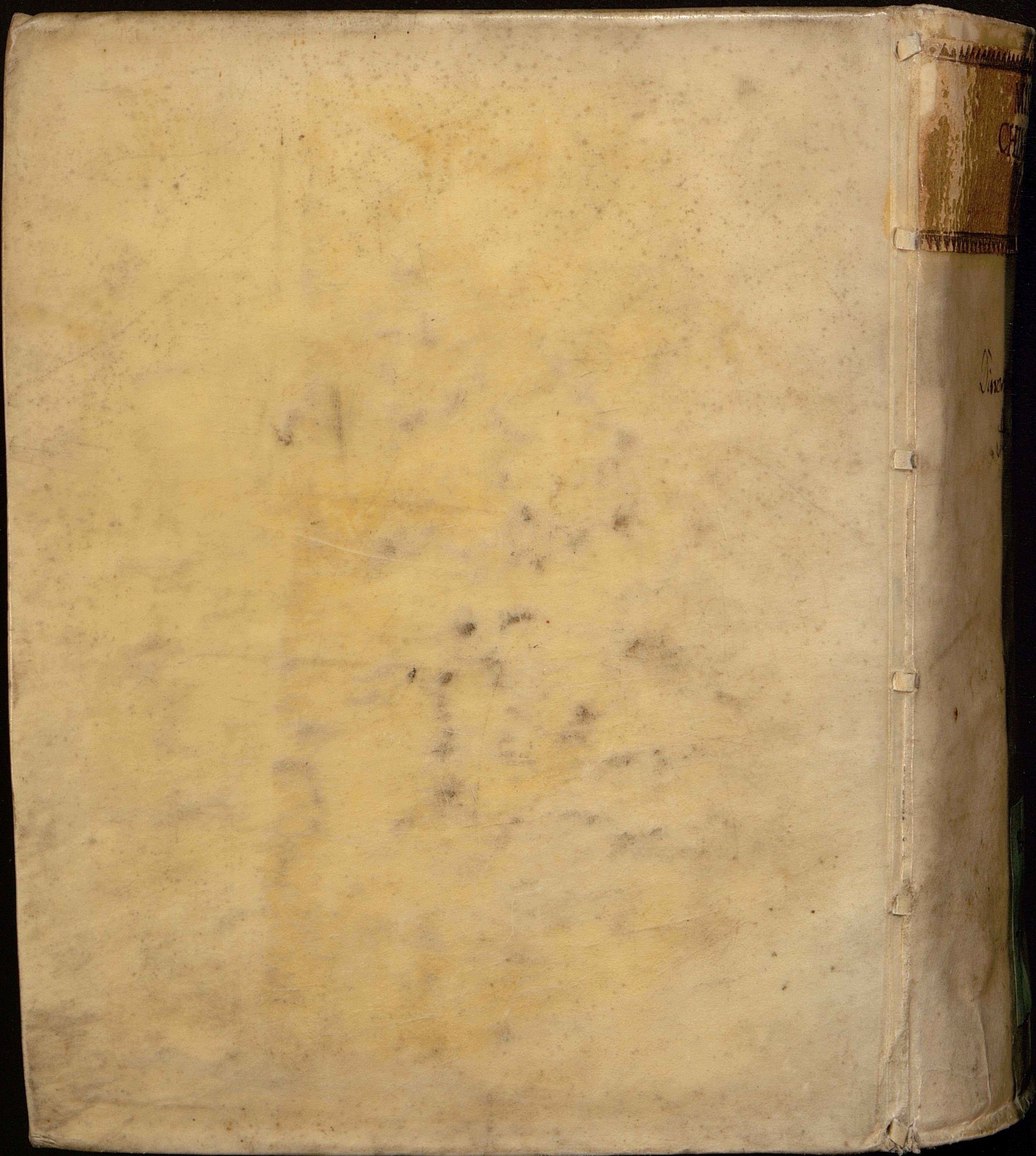
f

sb.

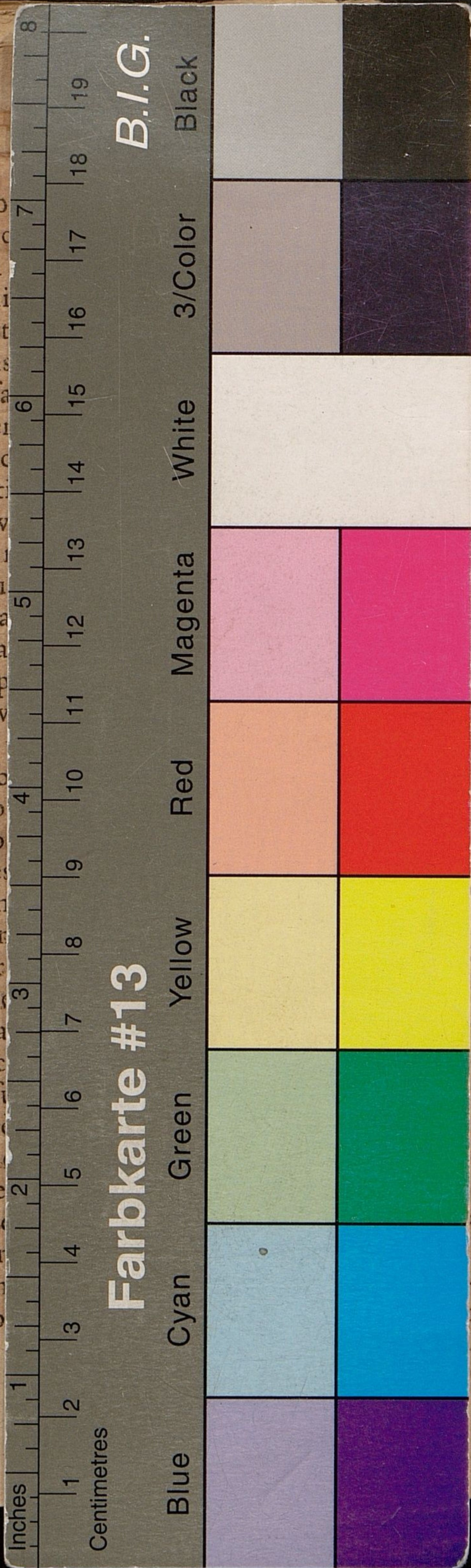
1017

10/1999









599.

Quod benè vertat  
SACROSANCTA TRIAS  
hanc THESIVM Syllogen  
De  
**SCORBUTO,**  
MULTORUM MORBORUM  
FARRAGINE

In Illustri ad Albim Academiâ

PRÆSIDE

*Magnifico, Excellentissimo & Experientissimo*

VIRO

**DN. MARCO BANZERO,**  
August. Medic. Doct. P. P. ejusdemque facultatis Se-  
niores, p. t. Rectore **MAGNIFICO & DECANO** spectatissi-  
mo, Præceptore & Promotore suo Magno,

*Publico examini submittit*

**M. DAVID PREIBISIUS, Gloga-Silesius.**

*Ad diem 6. Februar.*

*In Aroaterio Medico horis antimeridianis.*



**WITTEBERGÆ,**

Ex Officinâ typographicâ **JOHANNIS HAREN.**  
**ANNO M. DC. XL,**

