





53
DISPUTATIO PHYSICA.

De
**CAPITE HU-
MANO.** 1648 17

Quam
DEO DUCE

In illustri Academia VVittebergenſi

SUB PRÆSIDIO

Viri Clarissimi atq; Excellentissimi

DN. JOHANNIS Sperlingen/

Phyſicæ Profefſoris Publici Longe celeberrimi

Præceptoris, Patroni ac Promotoris ſui omni ho-
nore & obſequio ætatèm colendi

Publicè diſcutiendam proponit.

CASPARIUS WESSEBEN/ Halberſtadienſis

Saxo.

In Auditorio Majori

Ad diem XXIII. Septembr.

Horis Antemeridianis



WITTEBERGÆ

Ex officina Typograph. MICHAELIS Wendt/

ANNO MDC XLVIII.

DISPUTATIO PHYSICA

CAPITULUM I.

MANO

DEO DICE

DR. JOHANNIS GUCHMANN

CASPARIS REGII LIBERTATENSIS

—————

Ex officio Johannis Michaelis Regii

casparis Regii Libertatensis

1711



DISPUTATIO PHYSICA.

De CAPITE HUMANO.

Præloquium.

Omines mirari eunt altitudinem cœli, gyros siderum, cacumina montium, & maris fluctus. Nec carent admiratione hæc, sed tanta sunt, ut miracula dici possint. At de Homine quid dicendum? Interrogatus quidam, in mundanâ scenâ quid maximè putaret admirabile? Respondit, hominem omnem admirationis captum excedere. Cum cœlo enim, cum terrâ aut aquâ eum qui comparat, exclamat meritò: Nihil in mundo magnum præter hominem! Magna in homine mens est: magnum corpus: magna etiam minima corporis particula. Non ex mole semper de rerum magnitudine, sed ex virtute ac fine judicandum. Speculabimur nunc Caput humanum, in quo plura & majora miracula, quàm in universo terrarum orbe. Magna capitis majestas est, per quod jurabant veteres. Sola Regum capita coronantur, sola sæpè è marmore aut auro exculpuntur. **DEUS** secundet inceptum nostrum.

THESES

I. Corporis humani partes aliæ Similares, aliæ Dissimilares, dicuntur. Similares, Ossa, Cartilagine, Fibræ, Venæ, Arteriæ, Nervi, Membranæ, Tendines, Carnes, Ligamenta, Cuticula, Cutis, Pinguedo, Pili & Ungues. Dissimilares, Venter, & Artus. Venter alius Supremus, seu Caput; alius Medius, seu Thorax; alius Infimus, seu Abdomen. Artus sunt, Manus & Pedes.

II. Caput igitur est pars dissimilaris, rotunda, in supremo loco constituta, cerebrum cum reliquis partibus animalibus continens.

A 2

III. Dif-

III. Dissimilari pars est, quia è partibus diversarum naturarum & diversorum nominum constat. Non qualibet pars capitis caput est, nec qualibet pars oculi oculus, nasi nasus.

IV. Rotundum est caput, partim ob capacitatem, ut cerebrum contineat rectius; partim, ob *δυσπείθειαν* ut minus exponatur externis injurijs. Non tamen rotunditas ea absoluta est, sed respectiva. Non enim imitatur sphaeram exactè rotundam, sed quadantenus oblongum, & ad latera compressum est. Ut nempe cerebrum & cerebellum complecteretur, spiritusque animales melius elaboraret ac distribueret.

De Hum.
Cer. Fab. L.
L. 6. 8.

V. Multum hinc valet consuetudo, quæ ut omnia ferme, sic & capita mutat. Unde pro populorum & regionum varietate, variant penè capita. Adr. Spigelius ait: *Ratione regionum olim longa habebant capita Macrocephali propterea dicti, qui teste Hippocrate lib. de aere, aquis, & locis fasciis infantum capita nimium stringebant. Lata hodie, ut audio, habent Moscovitæ, quod infantibus arte faciem explanent, ad omnia flecti in tenera ætate aptissimam. Rotundam habent Antverpienses: magnâ ex parte Bruxellenses etiam puella, nisi quod acuminatus his sit mentum. Alta capita & acuminata habent Genuenses ferè, & Belgæ, à fasciis similiter, quibus infantes nimium stringunt. Germani ferè breve caput obtinent, quod dorso semper incunis incumbant.*

VI. In supremum locum relatum est caput, non ob oculos tantum, sed & propter aures, nares, aliaque animalia organa. E sublimi enim loco patent optimè res subjectæ. Prædam Iulstraturæ aquilæ, ad altissima loca se conferunt. Nautæ è malo terras prius conspiciunt, quàm vectores. Bellatores in speculis collocati machinamenta hostium speculantur. Vapores ascendentes melius percipimus, quam descendentes. Vox ex alto auditur rectius, quàm è profundo. Neque Platoniorum ratio negligenda penitus. Ipsam, ajunt, facultatem intelligentem tanquam reginam tolli in altum decebat, ut irascibilis & concupiscibilis tanquam famulæ illi subjicerentur.

VII. Factum est, ut cerebrum cum reliquis partibus animalibus contineret. Cerebrum enim primaria capitis pars est, sicut
COR

cor thoracis, epar abdominis. Inserviunt isti oculi, aures, nares, partesque alia. Hic regia parva, in qua sedem posuit facultas animalis, ut in thorace vitalis, in abdomine naturalis. Hinc in corpus transmittuntur spiritus animales ad sensum motumque; ut e corde vitales, ex epate naturales.

VIII. Queritur hic 1. Quænam magnitudo capitis legitima sit? R. Ea quæ proportionem habet cum membris cæteris. Non laudandum semper caput magnum, nec vituperandum omnino parvum. Ubi corpus magnum & caput magnum, bonum est indicium. Indicat enim robur formatricis, & hominem sensibus vigentem, ingenio & iudicio valentem, & ad quævis patranda paratum. Ubi corpus magnum & caput parvum, malum est indicium. Non enim spiritus pro tanto corpore sufficiunt: & qui adsunt, aut incalescunt, ut suffocantur. Ubi corpus parvum & caput magnum, itidem malum est indicium. Neque enim vitales spiritus sufficienter subministrantur, neque animales recte elaborantur ac distribuuntur, sed dissipantur.

IX. Q. 2. An omnes sensus in capite sint? R. Putat Aristoteles, visum & auditum in capite esse: tactum autem & gustum in corde: olfactum habere se medio modo. Inquit: *Duo, id est, Lib. 2. de tangendi & gustandi sensus, ex corde aperte dependent: unus ex reliquis part. an. c. 18. tribus, id est, olfaciendi, medium tenet: duo, id est, audiendi & videndi, maxime in capite positi sunt, propter sensoriorum naturam.* Sed capiti adscribendum esse olfactum & gustum, cernunt oculati. Quin & tactus inde capit originem ac per nervos reliquis membris communicatur. Sed nolumus curiosè & quasi cum voluptate refricare alterius ulcera.

X. Q. 3. An omnes figuræ capitis æquè naturales sint? R. Affirmare id videtur Real. Columbus, qui sexcenta millia capitum se inspexisse & manibus attrectasse; sed figuram non naturalem haud invenisse scribit. Et quamvis caput aliud rotundum, aliud acuminatum sit: tamen figuras illas non esse non naturales appellandas, existimat. *Lib. 1. Anat. c. 5.* Sciendum ait, caput eam figuram à natura obtinere: ut spheram utrinque leviter compressam referat: ita ut in longum aliquo pacto protuberet: ab hac autem formâ nonnulla evariare compe-

ries, ut modò vertice sint acutiore ac magis fastigiato, modò fronte prominentiore, modò pressius contracta, quod pari etiam ratione de occipitiò dici potest. Lateribus item constat modò magis, modò minus compressis, quæ tamen formæ omnes naturales sunt, neq; adeò differunt, ut has naturales, illas non naturales (Galenus) appellaverit. Sed naturale est, quod natura ut plurimum agit: naturale, quod naturæ actionibus commodissimum est. Fiat subsumptio de figuris istis varijs. Non malè Homerus in Thersitæ vituperatione, acuminatum caput velut notam perversi ingenij posuit. Et rectè Philippus: *Non est firma his memoria, qui habent occiput nimis parvum, seu non emicans.*

XI. Dividitur verò caput in partes Externas & Internas. Externæ sunt, Facies & Calvaria. In facie frontem, nasum, oculos, genas, labia, os, mentum, & ex parte Aures, conspicimus. Ubi ita natura parens se gessit, ut ne exercitatissimus quidem artifex externam hanc figuram depingere possit rectè. Facies omnium movet oculos, omnium allicit animos. Hæc prima placet, hæc cæteris partibus omnibus præfertur, sæpè ipsis quoq; opibus ac honoribus palmam facit ambiguam.

L. I. c. 4.

XII. Quaritur 1. Unde facierum diversitas? R. *Est hoc unum mirabile in facie, ait Laurentius, quod cum in facie vultuq; nostro sint decem aut non multò plura membra, nullus duas in tot millibus hominum indiscretas effigies cerneret liceat.* Sed pauca per sæpè in multitudinem ingentem abeunt. E paucis literis omnes dictiones, omnes orationes formantur. Nomen *Dux* monosyllabum, tribus tantum elementis constans, quot quæso peperit voces? Verbum *Duceo* plures quàm mille sexcentas quadraginta voces genuit. Quidni eadem fecunditas faciei osibus concedatur, si ad fuerit peritus artifex? Et adest natura ipsa sapientissima, quæ omnes superat artifices. Non est huic difficile, omnem illam facierum condere varietatem. Et manus hominum cum spectant Chiro-mantæ, non minorem naturæ observant industriam.

XIII. Q. 2. Cur facies frigus ferat minori molestiâ, quàm partes reliquæ? R. Tegitur abdomen, tegitur thorax, & ipsa quoq; calvaria. Sola facies detecta manet, nudaq; aëri frigido & gelidis

gelidis ventis exponitur. Lædit frigus brachia & pedes : magis abdomen : maximè thoracem : facies non admodum afficitur. Q. Pb. 12.
p. 27.
Causa rei consuetudo est, cuius ubiq; vis maxima. Si quis offa, aut juri, aut pulti, ait Platerus, quæ mensæ apponitur, digitum prius in ore salivâ madefactum intruderet, & in eâ ablueret, nullus deinceps de eâ quicquam comederet. Et tamen non abhorrent, quando cochleare non unum, sed multa à multis, ori sæpè indita, salivâ imbuta, toties in offam intrudunt & cum salivâ permiscent. Nonné quia consuetum hoc est facere, nemo offenditur? Quid turpius, quid fætidius caseo putri, quid magis horrendum; quàm cum vermibus ex putredine scatet? Tamen plerique eo suaviter epulantur & delectantur, cum nihil putridi aliàs, quòdcunq; tandem illud sit, comedat homo, sed ea fastidiat, & à contactu etiam abhorreat? Ita consuetudo altera quasi natura.

XIV. Q. 3. An faciei deformitas animum deformem arguat?
R. Quale corpus, talis anima. Ridiculum corpus simia habet; sed & animam ridiculam. Divinum corpus homini concessum; sed & divina anima. Et inter homines qui pulchriores sunt, naturâ duce ad animæ pulchritudinem acquirendam trahuntur, ut nihil indignum egregiâ formâ committant. Quanquam nec deformitas corporis cum animi turpitudine conjuncta perpetuò sit; nec pulchritudini corporis formosus semper respondeat animus. Sæpè hospitium pulchrum hospes deformis dedecorat. Sæpè deformitas corporis pulchritudine mentis compensatur. Sed & sæpè dignissimo domicilio inclusus est animus, ubi vel pulchritudo mentis pulchritudini corporis respondet; vel cum turpitudine animi corporis deformitas certat. Socrates jubebat homines sæpè in speculo se contemplari, ut si essent deformes, eam corporis deformitatem pulchritudine animi compensarent: si formosi, ut nihil indignum egregiâ formâ committerent.

XV. Q. 4. An frons tegenda pilis? R. Præstantissima faciei pars frons est, quæ mærentis & gaudentis, speculantis & irascentis dat indicia. Frons refert fastum, severitatis ac elementæ index. Cum irascimur, nubila fit; cum lætamur, expor-
recta.

recta. *Frons*, ait Laurentius, à ferendo dicitur; quòd animi indicia præ se ferat: est enim tristitiæ, hilaritatis, clementiæ, pudoris, & severitatis index, unde τὸ μέτωπον τρίψαι, frontem perfricuisse dicuntur, qui verecundiam abjecerunt, & impudentes sunt. Aperta hæc sit, non operta & tecta pilis. Non ad capillatam partem capitis, sed ad glabram pertinet. Non natura invertenda, sed aut juvenanda, aut emendanda.

XVI. Q. 5. Cur frontis cutis moveatur liberè? R. Boves, & equi, & alia gressilia, cutim totam movent, & quæ molestant excutunt. Non est in potestate nostrâ, brachij aut pedis movere cutim, sed digitis removenda sunt, quæ creant molestias. Frontem tamen movemus, & aliter irati, aliter læti, aliter tristes, aliter cogitabundi. Nunc rugas facimus, nunc demimus easdem, frontemq; dilatamus. Causa defertur ad membranam, quæ in facie carnosâ est, ac muscoli rationem habet. In canibus, equis, bobus, & alijs brutis, membrana ista ubique carnosâ est. Hinc ubiq; movent spontè cutim, ac tunc cum membranâ conjunctam.

XVII. Q. 6. Quid de naso notandum? R. Nasus etiam non parvum faciei ornamenrum est. Dividitur in partem superiorem & inferiorem. Illa ossea ac immobilis; hæc cartilaginea & mobilis est. Inferior alis seu pinnis, & columnâ seu intersepto constat. Pili ibi hærentes Vibrissæ dicuntur, quia cum evelluntur caput vibratur & concutitur. Plurimum naso tribuunt Physiognomi. Longus ijs significat probum & audacem: crassus impudentem; parvus tergiversantem: incurvus, impudentem: aduncus, magnanimum.

XVIII. Q. 7. Quid de oculis notandum? R. Hi velut duo luminaria magna in mundo parvo sunt. A latere radicis narium existunt. Constant parte duplici: una tegumentum, altera corpus ipsum est. Tegumentum Palpebras vocant, quia frequenter movetur. Palpebræ in utroq; oculo duæ sunt. Superior & Inferior. Superior oculum à parte superiore tegit; inferior ab inferiore. Utriusq; extremitates cingunt pili, quos Cilia appellant. Corpus ipsum in cavo suo inter duos angulos, majorem &

rem & minorem, situm est. In medio oculi niger circulus conspicitur, qui pupilla est, & speculi instar imagines repræsentat. Circulum hunc alius cingit, quem Iridem dicunt, quia varietate & suavitate colorum arcum refert. Galenus tres colores Iridis constituit: glaucum, nigrum, & medium inter hos. Solus homo ferè inter animalia cætera diversi coloris oculos habet, non tantum ratione individuorum, sed & nationum. Iridem sequitur Album oculi, quod totum illud est, quod extra pupillam & iridem coloris albi existit. Magni oculi significant Physiognomis, justum, prudentem, & amore plenum: parvi cholericum & iratum: nictantes, timidum: non conniventes, fortem & audacem: prominentes, ferocem & ebriosum.

XIX. Q. 8. Quid de genis notandum? R. Genæ utrinque oculis & naso subsunt. Alia genarum superior, alia inferior est. Superior, maxilla & mala superior: inferior, maxilla & mala inferior vocatur. In superiori magna pulchritudinis pars collocatur. Eminet decenter, & rubescit primum affectis pudore, unde sedes pudoris statuitur. Rubicundæ malæ cum temperatâ albedine, nec nimis crassæ, calidum & humidum temperamentum indicant: albæ, pingues, & molles, frigidum & humidum: lividæ & minus carnosæ, frigidum & siccum: fuscæ tenues & macilentæ, calidum & siccum. Physiognomis genæ carnosæ notant inertes: graciles, invidios: pallidæ, amantes: fuscæ, fortes: albæ, timidos & luxuriosos.

XX. Q. 9. Quid de labijs notandum? R. Labia sunt oris & dentium opercula. Dividuntur in superius & inferius. Ad aëris fractionem conferunt, vocique formandæ inserviunt. Rubra bonam complexionem significant, livida malam. Crassa insipientem ostendunt, ajunt Physiognomi, tenuia magnanimum, exilia timidum: inferiora pendentia inertem, superiora prominentia injuriosum & mendacem. Sed ut sæpè bona datur navis, & malus gubernator: sic non rarò bonus gubernator, & mala navis.

XXI. Q. 10. Quid de ore notandum? R. Inter labia os datur, quo cibum capimus, sputum ejicimus, & sermonem formamus. Hinc cavum est ut capere possit cibum, & continere: ut aërem etiam & admittere & emittere queat. Physiognomis magna

P

OS AN.

Intr. in Phys.
c. 5.

os audacem, bellicosum, & gulosum ostendit: parvum, effœ-
minatam: dilatatum nimis, voracem, impium, & crudelem:
exertum, dementem & jactatorem. Joan. ab Indagine ait: Os
patens audacem, obstreperum, impudicum, mendacem, impostorem,
luxuriosum significat, neq; me unquam hęc fefellit judicium. E contrã
angustum, retentorem arcanorum, modestum, sobrium, pudicum timi-
dum, & largum.

XXII Q. 11. Quid de mento notandum? R. Mentum ima
maxillæ inferioris pars est, & in orbicularem figuram definit.
Quibus rotundum valdè est, hos muliebres esse putant: quibus
parvum, immites & insidiosos: quibus prolixum, bonis mori-
bus: quibus divisum, dolosos & mobiles: quibus acutum valdè,
iracundos & audaces. De mento, ait Joan. ab Indag. video conve-
nire Philosophos: ut sicut nasus recurvus sive aduncus vel præcurtus sem-
per iram, audaciam, & tyrannidem notat: ita & mentum significare
ajunt acutum.

XXIII. Q. 12. Quid de auribus notandum? R. Aures
patulæ semper sunt, & figuram penè semicircularem habent, par-
te internâ antri in modum excavatæ. Dividuntur in partem su-
perior em & inferiorem. Superior cartilaginea est: inferior car-
nea, & lobus vocatur. Qui divinant ex auribus, hæc habent.
Magnæ aures magnæ fatuitatis, a fininæ stoliditatis & impruden-
tiæ, indicia sunt: parvæ luxuriosum & malignum indicant: lon-
gæ & angustæ invidum & pravum: rotundæ, indocilem: decen-
ter formatæ, optimorum morum.

XXIV. In Calvariã dantur, synciput, occiput, tempora,
vertex, & pili. Ubi non tanta pulchritudo, quanta in facie.
Necessitas tamen ejus maxima, ob cerebrum, præstantissimam
partem. Hinc firmissimis constant ossibus, ut solidiore tectõ mu-
niatur nobilissima pars contra injurias externas. Non enim erat
satis munimentum è cute & carne paratum.

XXV. Q. 1. Unde hiatus in syncipite puerulorum? R. Syn-
cipitis anterior pars in infantibus tenerrima est, hiatusq; gignit
ingentem. Ibi systolen ac diastolen perspicimus, motus in ce-
rebro argumentum. Aristoteles notavit, pueros non prius vocem
dearticulare posse, quàm universa calvaria in os concreverit. Est
enim

enim superior illa capitis pars primùm membranæ, post cartilaginea, tandem ossæ.

XXVI. Q. 2. Cur occiput durissimum sit? R. Optimè nobis consultum vult esse natura. Non facile præcaveri poterant occipitis ictus, crasso ergò munimento ibi erat opus. Ergò si quando in supinum, ait Columbus, quis laberetur, minus ex eo casu pateretur ossis hujus robore munitus. semper enim natura conservandi operis sui studiosa, ubi majus periculum impendit, ibi quoq; majora struit præsidia: cum itaq; ictus occipitis neq; propulsari possent, neq; oculis præcaveri, ossis crassitiem munimenti instar esse voluit. Ut videatis, quàm longè erret Arist. qui i. de An. Hist. infirmissimum tenuissimumq; ossium omnium occiput esse dixit. c. 5. p. 39.

XXVII. Q. 3. Unde tempora sic dicta? R. Ad latera syn-
cipitis tempora sunt, inter oculos & aures, ubi caput compressum est. Annos produnt, in viris canitie, in fœminis calvirie. Hinc tempora dicta, quod ætatis tempus indicent. Vix frangi sine præsentis vitæ periculo possunt. Sanavit tamen Langius puerum, qui ex alto cecidit, & temporis os fregit. Et scribit Columbus, se etiam eundem fortunæ & curationis exitum in Romano puero esse assecutum.

XXVIII. Q. 4. Quid de vertice notandum? R. Centrum calvariæ vertex est, circa quem in gyrum vertuntur capilli. A vertice ad frontem linea datur, quâ in dextrum & sinistrum latus dirimuntur pili. In viris nonnunquam gemina est, quos duarum uxorum dominos futuros prædicit plebs credula.

XXIX. Q. 5. Quid de capillis notandum? R. Congeries pilorum in capite coma dicitur. Hæc reverenda in senibus, veneranda in sacerdotibus, decora in juvenibus & comta in mulieribus, jucunda in puellis. Pro causâ efficiente non calorem tantum habet, sed ipsam animam facultate formatrice præditam. Materia est vilior & ignobilior sanguis. Unde in defluvio capillorum sanguinem augere conducit. Et cum famellis subsistunt menses, pili in mento prodeunt.

XXX. Q. 6. Cur barba facta? R. Felix Platerus existimat
usum barbæ neminem hæcenus rectè descripsisse. Esse autem illum
ut virilitatis indicium sit, ut cum homo nudus minimè incedat,
Q. 6. p. 23.

B 2

sicq;

*Plut in Vit.
Diag.*

sicq; sexus dignosci nequeat, ex facie virilitatis pateant indicia. Sed antiqua est opinio, non nova, & à Platero demùm inventa. Interrogatus Diogenes, cur tam magnam nutriret barbam? Respondit, ut eam videns & tangens virum me esse meminerim. Et Clemens Alexandrinus ait: *Barba est viri signum, per quod vir apparet. In eo violando, quod virilis naturæ signum est, contra legem facere impium est.*

XXXI. Q. 7. Unde Calvities? R. Tolle arboris comam, ingrata erit. Tolle capitis pilos, peribit decor. Ovidius ait:

*Turpe pecus mutilum, turpis sine gramineampus,
Et sine fronde frax, & sine crine caput.*

Fit calvities ex defectu materiæ, sicut defrondatio arborum & depennatio volucrum. Defectus hic cum & in senio, & ante senium fieri possit; plerumq; senes, interdum etiam viri ac juvenes calvescunt. Sunt etiam qui non calvescunt, licet senescant, ob humidi abundantiam. Quemadmodum pinus, laurus, & alia resinosa arbores, folia non deponunt, ob copiam pinguioris humiditatis.

XXXII. Internæ capitis partes sunt, vel Continentes, vel Contentæ. Continentes, pericranium, cranium, & duæ meninges: Contentæ, cerebrum, lingua, palatum, dentes, uvula, fauces &c. Ita recondere, & sepimentis circumvallare, voluit natura opes suas. Sicut nuces, castaneas, & amygdalas, durioribus includere solet nucleis.

Lib. 1. c. 13.

Lib. 10. c. 2.

XXXIII. Q. 1. Quid de pericranio notandum? R. Dicitur pericranium, quod circa cranium; sicut *περιεστριον*, quod circa os, sit. Solida membrana est, syncipitis, occipitis, & frontis ossa investiens. Fernelio duplex est: sed simplex Spigelio. Ita ille *Pericranium* appellatur (membrana), quæ calvam extrinsecus ambit, duplex illa quidem & firmissima. Ita hic: Nonnulli duplicem faciunt, aliam dicentes esse, quæ membrana carnosæ, aliam quæ cranio necitur: illam verò pericranium dici, hanc periostium. Attendi enim omnibus ossibus membrana foris, quæ ab externis protegat & tueatur. Mibi tamen simplex tantum semper visa est, etsi in ipsâ dissectione geminam mentiatur naturam.

XXXIV. Q. 2. Quid de cranio notandum? R. Munit cranium

nium ac continet cerebrum. Constat ex multis ossibus, osse frontis, ossibus duobus syncipitis, duobus temporum, uno occipitis, sphenoidae & ethmoide. Ossa hæc cōiuncta sunt futuris, ne uno ictu tota calvaria frangatur, & ne retentis vaporibus ac recrementis perpetuis doloribus caput esset obnoxium. Historiam habet Columbus, de juvene mortuo ob dolorem capitis, in quo nullæ conspicuæ fuere futuræ. Patavij, inquit, superioribus annis juvenem quendam propinquorum voluntate ad me delatum, dum in magnâ amicorum coronâ secui, qui diutino capitis dolore vexatus nullis remedijs sanari potuerat: in cuius calvaria vix futurarum vestigia apparebant, adeo erant compacta, ut in unum comta capitis ossa viderentur. Quam obrem pro comperta omnnes, qui tunc aderant, habuerunt, non aliandè ingentem ac ferè continuuum capitis dolorem profectum esse, quàm ex arctissimâ illa ossium compositione, ex qua nullus exitus patebat fumidis illis crassisq; vaporibus, qui & perpetui doloris causa fuerant, & tandem mortem intulerant.

XXXV. Q. 3. Quid de meningibus notandum? R. Immediatè sub cranio datur membrana dura ac crassa, cerebrum tegens, illudq; à frontè ad cerebellum secundum longitudinem dividens: cerebellum etiam à cerebro secundum latitudinem discernens. Suffentat præterea venas, quæ cerebrum nutriunt, & quarum vestigia in syncipitis ossibus impressa conspiciuntur. Sequitur hinc membrana tenuis, immediatè cingens ac continens cerebrum, quæ & ipsa plurimas vasorum propagines à crassa accipit ac cerebro dispensat. Prior mater dura vocatur, posterior pia: vel quia matrum more cerebri incolumitati prospiciunt, vel quia reliquarum membranarum matres esse quondam fuere creditæ.

XXXVI. Q. 4. Quænam cerebri substantia sit? R. Cerebrum sapientiæ arx: cogitationum, iudicij, ac ratiocinationis domicilium: ipsorumq; interiorum sensuum habitaculum est. Substantiam habet peculiarem prorsus, è seminis parte maximè subtili ac spirituosâ in primâ foetus formatione factam. Quam admirari potius, quam intimius perscrutari, licet. Non abs re communis Germaniæ Præceptor Philippus ait: *Quæ est substantia cerebri? ubi? quomodo fiunt hæc miranda actiones in hac squalida massa? Hæc fateamur non penitus sciri, & agnoscamus, Deum esse naturæ nostræ conditorem, & actiones cerebri proprias maximè testari, hunc mundum non*

existisse casu, & Deum conditorem esse mentem sapientem, beneficam, justam, & veracem. Quia impossibile est, discrimen honestorum & turpium casu, aut à naturâ brutâ ortum esse. Etsi autem non penitus nobis cerebri substantia nota est, tamen hoc sciamus, oriri ipsam à subtilissimâ parte seminis, & plenâ spirituum, qua in formatione fetus in illâ arcem summam quasi exaestuat, cum epur, & cor, & venule inchoantur.

XXXVII. Q. 5. Quænam cerebri partes sint? R. In tres partes dividitur: cerebrum in specie dictum, cerebellum, & spinalem medullam. Cerebrum partem anteriorem notat, quæ triplo major cerebello. Habet ventriculos quatuor: duos superiores, & duos inferiores. Cerebellum est posterior pars, cerebro velut appendix adhærens, durioris ac crassioris substantiæ. Spinalis medulla velut oblongatum cerebrum est, & per occipitij foramen egreditur, ac in totam vertebrarum seriem usq; ad coccygis locum progreditur.

XXXVIII. Q. 6. An cerebrum frigidum? R. Secundum propriam suam constitutionem frigidum est. Multum enim aqueæ substantiæ continet, nec igne liquatur. Ob sanguinem verò influentem & spiritus vitales calidum est. Unde calefactum potius dicendum, quàm calidum. Sed & hoc ipso adventitio calore calori cordis cedit. Nativo enim cerebri temperamento spiritus isti fervidi temperantur. Amant temperiem sensuum & mentis operationes, nimio verò calore impediuntur & perturbantur. Vino cum incaluit cerebrum, errant sensus, labascit motus, & sani insanunt.

XXXIX. Q. 7. Quid de linguâ notandum? R. Lingua è basilatiore in acutum mucronem sensim desinit. Carnem habet peculiarem, mollem, raram, ac laxam. Plurimis constat venis, arterijs, nervis, membranis & musculis. Volubilis est, sed ligamento ac frano constricta. Facta propter gustum, & sermonem. Hinc tanta linguæ dignitas, quanta sermonis nobilitas. Tolle linguam, cessabit sermo, dissolvetur societas, peribit religio. Et ut sua cuiq; facies, sic suus cuiq; sermo. Ut non sit necesse, stultitiam aliorum imitatione, disponere orationem. Ipsa natura modulatur sermonem, quam impedire, res periculi plena est.

Prestantissimo atq; Eximio
Dn. RESPONDENTI, de Capite disputanti, Amico dilectissimo.

Clli natura dedit supremam in corpore sedem,
Id meritò Physices gloria prima cluet.
Scilicet hoc caput est sine quo nil mens capit unquam.
Et medica verum na caput artis erit.
Quod catè nunc recolis, caput & conamine dextro
scrutaris rectè, discutis egregie.
Gratulor hos ausus, feliciter omnia cedant,
Perpetuoq; tuum floreat inde caput.

Optimorum Parentum filio optimo
votivus applaudit

JOHANNES SCHARFIUS D. P. P.

Ad

Doctissimum Dn. Respondentem, Philosophiæ
& Medicinæ Studiosum solertissimum.

Humani capitis non est reverentia parva:
Alma parens rerum nil magè condecorat.
Qui partes capitis tanto conamine pergis
Rimari, fies credo caput patriæ.

JOHANNES SPENNINGI P. P.

Sic est; dimidium medicæ, qui semina rerum
Et causas didicit gnaviter, artis habet.
Hoc cum tu peragas, quod dissertatio præfens
Monstrat, spes omnes certa fovere potest
Anniste medicâ clarum labentibus arte
Laturum Patri gaudia mille tuo.

JACOBUS Luedefe Mölling:
Saxo, LL. Cultor:

Cur invidendum postibus, & novo
Sublime ritu, queso, palatium
Regum timendorum frequenter
Laudibus egregijs celebras?
Cur in stuporem te rapit intimum,
Tangens Colossus sidera vertice,
Et quod peritus fabricavit
Dadalus artifici labore?
Non tam tuentum lumina detinent
Hæc cuncta, quàm si tepenitissimè
Et prerogativem eminentem,
O homo, perspicias subinde.
Quàm pulchra nostri structio corporis!
Quis posset illud fingere tam fabrè
Lysippus, aut solers Apelles
Pingere tam numeris solutum?
Profectò res hîc Artificem probat.
Quis verò pulchro corpore pulchrior.
Aurea beata portio, quis
Te Dominam neget esse rerum?
Hujusmodi sed desino plunium,
Mi dulcis Alslebi, & potius tibi
Jam de cerebro disputanti
Gratulor ex animo favente.
Illustriores quotidie impetus
Fac auspiceris, propitio DEO,
Pergasq; sic fundum cerebri
Rore scientifico rigare.
Nam sic paternos cum repetes lares
Intaminatis claris honoribus,
Palmamq; dignam premiumq;
Eximio capies labore.

JOHANNES Züterboef Hadmersl: Saxo.

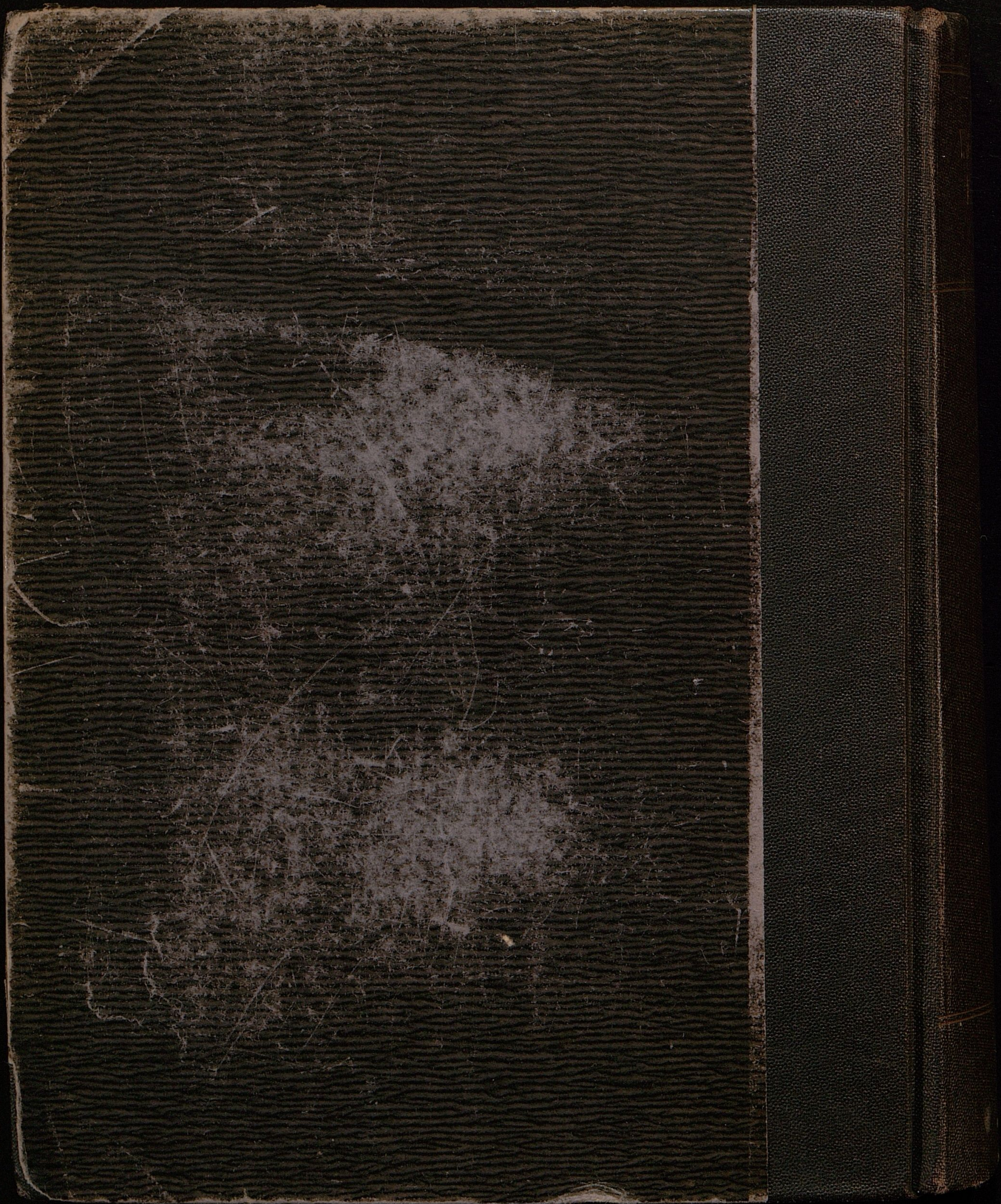
ULB Halle
002 684 632

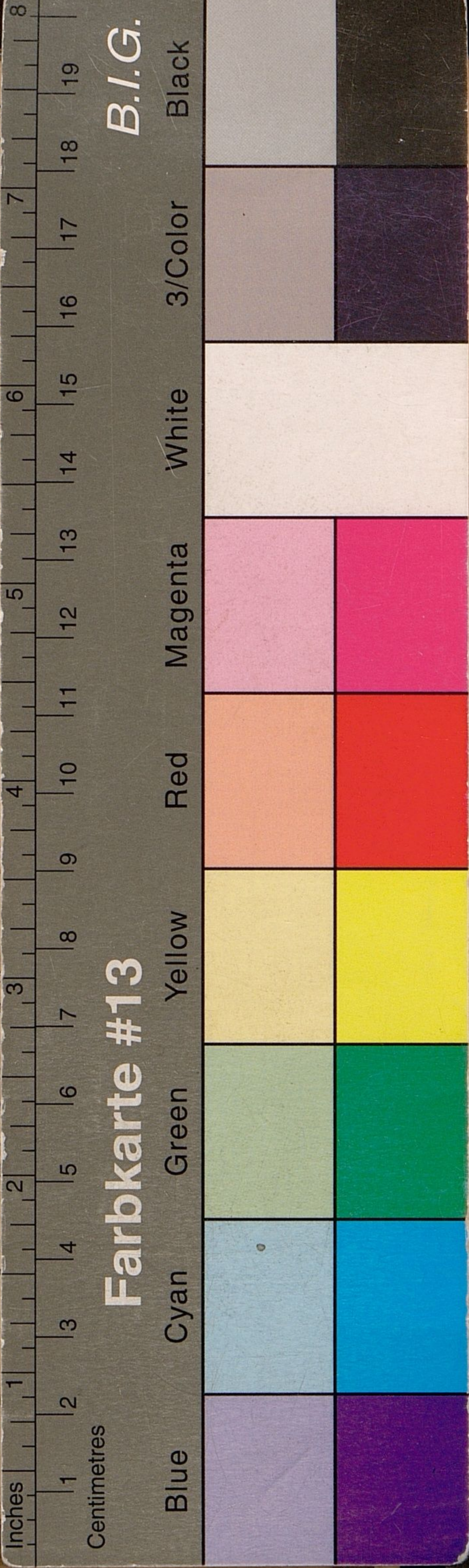
3



Vd 17



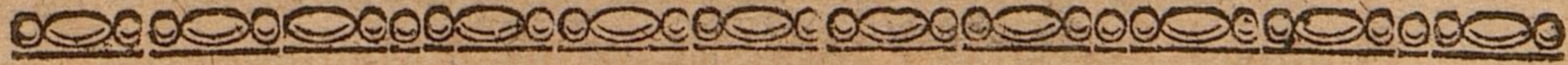




DISPUTATIO ⁵³ PHYSICA. 18
De
CAPITE HU-
MANO. 1648

Quam
DEO DUCE
In illustri Academia VVittebergensi
SUB PRÆSIDIO
Viri Clarissimi atq; Excellentissimi
DN. JOHANNIS Sperlingen/
Physicæ Professoris Publici Longe celeberrimi
Præceptoris, Patroni ac Promotoris sui omni ho-
nore & obsequio ætatèm colendi
Publicè discutiendam proponit.
CASPARIUS WEGEBER/ Halberstadiensis
Saxo.

In Auditorio Majori
Ad diem XXIII. Septembr.
Horis Antemeridianis



WITTEBERGÆ
Ex officina Typograph. MICHAELIS Wendt/
ANNO MDC XLVIII.

