

[Faded handwritten text, likely in a medieval script, possibly Latin or German. The text is mostly illegible due to fading and water damage.]



~~VI-28~~ EX BIBLIOTH.
NATIONIS HUNGAR.
VITEBERG.

VI-40.

SIGNAT. MDCCCXIII.

Constat 24 98



DISPUTATIO THEOLOGICA

De

QUIBUSDAM

THEMATIBUS AD LOCUM

DE COENA DOMINI SPECTANTIBUS,

nec non Calvinianorum dogmatibus potissimum

oppositis,

Quam

D. O. M. A.

SUB PRÆSIDIO

NICOLAI HUNNII S S. Theol.

Doctoris ac Professoris Publici,

Publicæ ventilationi in florentissima Academia

Vitebergensi

Ea Veni JUDICIUM

7. April. submitit

M. LAURENTIUS SCHMIDT

Brandenburg. March,

In Auditorio Majore.

WITTEBERGÆ

Typis JOHANNIS GORMANNI.

1495.

66)

11

40

1496.

DISPUTATIO THEOLOGICA

QUIBUS

THEMATIBUS AD LOCUM

DE

NON

...

...

...

...

THEOLOGICA

...

...

...

...

...

...

...

...

...

...

...

...

...

...

...

...

...

...



THEMA I.

1497.

*Calviniani iniquè à τῶ ῥητῶν verborum cœnæ
Dominicæ recedunt.*



Alvin. lib. 4. instit. c. 17. §. 20. Edit. 1606. fol. 493
inquit, verba (institutionis cœnæ Domini:)
CHRISTI non subjici communi regulæ, nec
debere ad Grammaticam exigi &c.

Beza in Colloq. Mompelg. Edit. Tubing.
1594. p. 33. Verba institutionis Domini κατὰ τὸ
ῥητὸν accipi saluâ fidei analogiâ non posse &c.

vid. Aret. lect. 1. de Cœn. Dom. Edit. Genev. 1593. p. 26, in med.
Sadeel. de Sacram. manducat. corp. CHRISTI Edit. 1593. pag. 281.
284, 285. Pare. de Eucharist. in 8. Edit. Amberg. 1612 p. 265. Trelcat.
Ursin. Bucan. Matth. Martin &c.

Hoc probatum daturi præmonemus, statum controversiæ
non esse de singulis circa descriptionem Cœnæ Domini occurren-
tibus verbis. Agnoscimus enim ipsimet in quibusdam tropum
reperiri. X. G. Quando Paulus 1. Cor. 11. v. 24. inquit: τὸ τῷμα, τὸ ὑπὲρ ὑμῶν κλωμῶρον: Hoc meum est corpus, quod
pro vobis frangitur: Lucas postremum vocabulum explicans ait:
τὸ τῷμα μου, τὸ ὑπὲρ ὑμῶν διδόμενον: Hoc est corpus me-
um, quod pro vobis datur.

Sed de sensu literalis, genuino, proximo: An nimir. cœnæ s. es-
sentialia indicantia: λάβετε. Φάγετε: τὸ τῷμα μου: Accipite,
comedite: Hoc est corpus meum, absque tropo Rhetorico, vel
Metonymia Calvinistarum, acceptanda sint? Quod affirmamus
1. Quia omne dogma fidei, salutē vel indiscretē vel discretē, sim-
pliciter aut conditionatē attingens, in propria sua sede, ubi ex pro-
fesso tractatur, proprijs ac genuinis verbis traditum sit necesse est.
Alias πληροφωρία fidei nostræ labasceret, nec reatus ex læsione,
aut contemptu quocunque firmiter deduci posset. Colligimus
proinde ita:

Omne dogma fidei in propria sua sede, ubi ex professo tra-
ctatur, claris ac genuinis verbis traditum est.

A 2

Cœna



1498: Cœna Domini est dogma fidei: Id quod adversarij inficias ire non audent. Ergò in propria sua sede, Matth. 26. v. 26, 27, 28. Marc. 14. v. 22, 23, 24. Luc. 22. v. 19, 20. 1. Corinth. II. v. 24, 25, 26. ubi expresso tractatur, claris ac genuinis verbis tradita est.

2. Quia sunt verba testamenti: Jam constat à legitima solennis potissimum testamenti dispositione ac genuina, literali sententia, ni apertissima ratio contrarium suadeat, non esse recedendum: Quare concludimus:

Quicquid solenniter sub forma Testamenti alicubi proponitur, ejus verba formalia simpliciter, & κατὰ τὸ ῥητὸν accipienda sunt.

Cœna Domini sub forma Testamenti, citatis locis ut patet, solenniter à CHRISTO sapientissimo, potentissimo, veracissimo proposita ac instituta est.

Ergò ejus verba formalia simpliciter & κατὰ τὸ ῥητὸν acceptanda sunt.

3. Quia CHRISTUS morti vicinus iisdem verbis NOVUM, hætenus inauditum, instituit Testamentum. Quicumque autem morti vicinus aliquid legare præsumit, cur non ex animo, & quam fieri posset, claris ac perspicuis id præstet? Contrarium de CHRISTO cogitatu impium, pronunciatu blasphemum foret. Itaque Inferimus denuò.

Quibuscunque verbis CHRISTUS morti vicinus Novum, hætenus inauditum, instituit Testamentum, ab eorundem sensu literali, genuino, proximo temerè non est discedendū.

Atqui hisce verbis CHRISTUS morti vicinus, Novum, hætenus inauditum, instituit Testamentum.

Ergò ab eorundem sensu literali, genuino, proximo temerè non est discedendum.

4. Quia ut Chemnit. in fundam. S. Cœnæ c. 8. explicat: verborum Lucæ in fol. p. 38. col. 2. in med. commemorat, CHRISTUS BIS uno, adæquato, literali sensu eadem tradidit. 1. In cœnaculo Hierosolymitano in ea nocte, quâ traditus est. Et illam suam traditionem à duobus fidelissimis testibus Matthæo scilicet & Marco consignari, & quasi in acta publica referri curavit. 2. Institutionem illam post ascensionem ad Paulum sua voce repetivit, & in illa repetitione, si quid interpretandum judicavit, declaravit, illam

lam verò secundariam repetitionem similiter à duobus testibus, Paulo scilicet & Luca, literis & scripto commendari curavit. Concludimus idcirco:

Quodcunque fidei dogma BIS à CHRISTO uno, adæquato, literali sensu traditum est, illud isto sensu unice acceptandum est.

Dogma de Cœna s. BIS à CHRISTO uno, adæquato, literali sensu traditum est.

Ergo isto sensu unice acceptandum est.

Minor quoad sensum adæquatum patescit ex collatione.

Matth. cap. 26. ver. 26. τὸ σῶμά μου: Hoc est corpus meum.

Marc. cap. 14. ver. 22. τὸ σῶμά μου. Hoc est corpus meum.

Paul. I. Corinth. II, v. 22. τὸ σῶμά μου. Hoc meum est corpus.

Luc. c. 22. v. 19. τὸ σῶμά μου. Hoc est corpus meum.

§. Hinc colligimus: Quicquid iisdem verbis, unum eundemque literalem sensum importantibus unanimiter à tribus Evangelistis & Apostolo Paulo scriptum est, illud eodem literali sensu constantissimè retinendum est.

Atqui dogma de Cœna Domini: iisdem verbis, unum eundemque literalem sensum importantibus unanimiter, ut constat probatum, à tribus Evangelistis & Apostolo Paulo est traditum.

Ergo dogma de Cœna Domini eodem literali sensu constantissimè retinendum est.

6. Quia nulla sat evidens atque constabilis de literalis, proximo linquendo sensu quit monstrari ratio. Quapropter argumentamur ita:

Ubicunque nulla sat evidens atque constabilis ratio de, præter literalem, alieno suscipiendo sensu potest monstrari, ibi literalis, genuinus, proximus est firmiter servandus.

Atqui à Calvinianis nulla sat evidens atque constabilis ratio de alieno, præter literalem, sensu suscipiendo in institutione S. Cœnæ potest monstrari.

Ergo literalis, genuinus, proximus sensus in institutione S. Cœnæ est firmiter servandus.

A 3

Ascensio

1500. Ascensio CHRISTI, quam toties objectant, primæ cœnæ, à qua nostra non discrepat, obijci nequit. Igitur nec reali substantiali corporis præsentia in nostra cœna obest.

7. Quia tropus est inconueniens. Non enim esse potest vel in subiecto, vel in prædicato, minus tropi incapace copula, concedentibus nonnullis adversarijs. Fortun. Crell. Isag. Log. lib. 2. c. 3. divis. 7. Edit. Francof. 1609. p. 194. in fin. Barth. Keckerm. lib. 3. System. Th. c. 8. Edit. Hanov. 1615. p. 363. Bucan. loc. 48. q. 46. Edit. Genev. 1617. p. 682. in med.

In quacunque igitur prædicatione nec in subiecto, nec in prædicato reperitur tropus, ea nec est tropica aut figurata.

Atqui in hac prædicatione: τὸ σῶμα μου. Hoc est corpus meum, nec in subiecto, nec in prædicato reperitur tropus,

Ergò nec est tropica. Immò per consequens nec in tota prædicatione, confitente itidem Keckerm. c. 1.

8. Quia sub salutis periculo à CHRISTO tradita leguntur 1. Cor. 11. v. 27, 29. Quapropter si CHRISTUS aliud, præter id, quod literalis sensus importat, intendisset, non potuisset non vel Calvinianorum glossa: Hic panis est signum corporis mei, vel alijs æquipollentibus verbis id vice vel una innuere ibi, ubi propria sedes institutionis cœnæ dominicæ habetur. Nisi quod ne cogitare licitum, non tantùm dissensionis, quin & prophanationis ejusdem causâ dicendus esset. Videant igitur quàm providè adversarij, ne CHRISTUM causam non ex accidenti prophanationis faciant? Quòd autem nihilominus de hoc & nonnullis alijs, perspicuè licet traditis, disceptationes suboriantur, neque CHRISTUS, neque Spiritus S., sed propria hominum malitia, cogitationem captivam non ducentium ad obediendum CHRISTO 2. Cor. 10. v. 5. in causa est. Concludimus deniq; in hunc modum:

Quodcunque CHRISTUS sub salutis periculo instituit ac tradidit, id non potest non perspicuè & simpliciter facere.

Atqui S. Cœnam sub salutis periculo 1. Corinth. 11. v. 27, 29. instituit ac tradidit: Consent. Pare. Comment. super h. l. Edit. Francof. 1609. col. 770. inquit: Intelligit verò reatum peccatorum temporalium & æternarum, nisi agitur pœnitentia, & fiat remissio propter CHRISTUM.

Ergò

1501
Ergo non potuit non perspicue & simpliciter id facere: Et per
consequens S. Cœnam perspicue & simpliciter instituit
ac tradidit. II.

*Injustè Calviniani isthæc: λάβετε, φάγετε, πίστε vel ad
elementa, panem & vinum, saltem detorquent,
vel aliena significatione ad corpus
& sanguinem CHRISTI
referunt.*

Pare: de Eucharist. in 8vo. Edit. Amberg. 1612. p. 139, 141. item
Comment. in 1. ad Corinth. c. 11. v. 23. Edit. Francof. in maj. 4. 1609.
col. 748. lit. B. Panem consecratum & fractum discipulos manu ac-
cipere, ore manducare iussit, non corpus suum dicendo: Accipi-
te, comedite:

Lit. C. Vigore igitur verbi *πρόσπιξτε* comedite, corpus CHRI-
STI oraliter non comeditur, sed panis consecratus. Oraliter igitur
manducatio, pro qua contendunt, hoc verbo non astruitur. Ne-
que quæstio de manducando corpore ad hoc verbum pertinet, sed
ad sequentia pertinebit.

Matth. Martini. de fæder. tract. 5. c. 10. Edit. Brem. 1918 p. 297.

Quotuplex verbum in S. Cœna est attendendum? Mandati de
modo utendi symbolis: Promissio de bonorum cœlestium obfi-
gnatione: Et mandatum de officio nostro circa beneficentiam
DEI in bonis cœlestibus largiendis. Quæ sunt verba mandati de
modo utendi symbolis? De pane sunt hæc, accipite, edite. De vi-
no; accipite hoc, & partimini vobis ipsis.

Vid. Trelcat. Jun. lib. 2. instit. Loc. 11. Edit: Lugd. 1614. p. 173,
174. Bucan. Loc. 48. q. 30. Edit. Genev. 1617. p. 668. &c.

I. Injustè ad elementa duntaxat: 1. Quia sunt præceptiva totius
accipiendi, manducandi, bibendi. Hinc colligimus:

Quodcunque CHRISTUS discipulos suos accipere, edere, at-
que bibere iussit, id omne sub hisce, accipite, edite, bibite,
factum sit necesse est.

Atqui non solum panem, sed & corpus suum accipere ac edere,
non solum vinum, sed & sanguinem suum bibere discipu-
los suos iussit CHRISTUS. Inquit enim perrecto pane:
Accipite

Accipite, edite: Hoc est corpus meum: Et porrecto poculo: Bibite ex hoc omnes: Hic est enim sanguis meus, qui est N. T. Matth. 26, v. 26, 27, 28.

Ergo sub hisce, accipite, edite, bibite, non solum panem, sed & corpus suum accipere, edere, non solum vinum, sed & sanguinem suum bibere CHRISTUS discipulos suos iussit.

2. Cujuscunque manducatio, cujuscunque bibitio in S. cœna mandata est, aut his positis verbis, λαβετε, φαγετε, πιετε, aut aliis mandata sit necesse est. Sed non aliis. Ergo isthis, Subsumptio inclarescit exinde, quia manducatio, bibitioque est præceptiva. Nullum a. præceptivum præterea subsequitur, quam, hoc facite in mei commemorationem. Quæ verba propriè quidem præceptionem cujusdam continent, verum minus propriè solius corporis manducandi, sanguinisq; bibendi: Sed totius Sacramenti. Quippe usurpatio totius Sacramenti, tam rerum cœlestium ac terrestrium conjunctim in hunc finem ratione juris ac intentionis institutoris CHRISTI maximè dirigitur ac determinatur.

Nec uti quis Calvino-reformatorum sentit, in illis: Hoc est corpus meum. Nam, ut monuimus, Corporis CHRISTI manducatio præceptionem requirit: In his autem non fit sermo de eo, quid fieri debeat: sed QUID fit, explicatur. Sunt igitur non præcipientia, sed declarantia verba. Quare nec his propriè corporis CHRISTI manducandi instituitur præceptio.

Insuper, qui hæc opinio cum glossa ista: Hoc, id est, panis. Est (quo implicando tergiversantur: Vrsin. part. 2. Expl. Catech. Edit: Heidehn. 1612. p. 478. inquit. Non pro est ponimus significat, Dicimus verò hanc esse veram & genuinam sententiam, quòd Panis fit corpus CHRISTI symbolicè, id est, quod sit Sacramentum seu signum corporis, seu quod SIGNIFICET corpus CHRISTI) id est, significat, corpus meum, seu est symbolum corporis mei, convenire queat, non apparet.

2. Injustè alieno sensu ac significatione ad corpus & sanguinem CHRISTI, prout manducate, bibite, item valeat ac credite, ut videre est apud Vrsin. part. 2. Exp. Catech. q. 76. Edit. Heidehb. 1612. p. 441. &c.

1. Quia

1. Quia λάβετε, Φάγετε, πίετε coherent: Si igitur Φάγετε relatum ad CHRISTI corpus, idem denotat ac πίετε, qui explicandum foret λάβετε, cum ipsimet duos distinctos hisce: λάβετε, Φάγετε: denotari actus, maximè urgeant. Vide Pare. comment. in I. ad Corinth. c. II. Edit. Francof. 1609. col. 745. &c.

2. Quia una vox non potest simul & semel in una prædicatione duas diversas sustinere significationes. Quando autem vox edite explicatur pro edite ac credite, sustinet duas significationes, quod inconueniens.

3. Quia, si edite idem valet ac credite, sequatur necesse est, bibite quoq; idem esse, atque credite. Sed & hoc absurdum. Siquidem ex hoc pronunciat: Bibite ex hoc (poculo) omnes: Proveniret isthoc: Credite ex hoc (poculo) omnes. Absurd.

4. Si vocabulum edite idem est atque credite, quomodo isthec fidei manducatio in hunc finem, in mei commemorationem, absque futilitate determinari queat, non constat.

5. Corpus CHRISTI, & sanguis CHRISTI nunquam distinctim fide solitariè participantur. Si autem manducate, idem est ac credite, fide solitariè corpus accipitur, id quod non minus inconueniens & absurdum &c.

III.

*Vocabulum τὸ in verbis institutionis Cæne Dom.
malè ad panem tantummodò Calviniani
referunt.*

Sadeel de Sacram. mand. corp. CHRISTI c. 4. obj. 2. Edit. 1593. p. 282. in med. Alij ex Consubstantiatoribus malunt pronomine HOC utrumque fuisse demonstratum, unum ad sensum, alterum ad intellectum. Verum enimvero id repugnat ipsi Evangelistarum verbis, in quib. nulla corporis mentio, nec demonstratio antecessit.

Ursin part. 2. Expl. Catech. q. 77. Edit. Heidelb. p. 1612. p. 446. τὸ, Hoc, id est, hic panis. Matth. Martin. de fæder. tract. 5. c. 12. Edit. Bremen. 1678. p. 316. Symbolum vocatur Hoc. Id autem hic denotat solum panem. Bucan. loc. 48. q. 43. Edit. Geneu. 1617. p. 680. Pronomen istud demonstrativum ad panem certum &c. Non autem ad suum ipsius corpus refertur. &c.

B

1. Vbi-

1. Ubiunque vocabulum τῆτο reperitur, ibi denotat aut complexum, aut incomplexum: Illud vel expressum, vel non expressum: Expressum vel secundum totum, vel secundum minus conspicuam explicatu necessariam, potiore partem. Si incomplexum: Aut est formaliter demonstrativum expressi solius, aut est relativum. Sed hoc loco non potest esse relativum, quia præcedens, ad quod referri deberet, non esset nisi ἀγτⓄ, quod substantivum non τῆτο sed ἄγτⓄ requireret. Nec est demonstrativum expressi solius, quia esset vel panis, vel corporis: prius non quit constare, siquidem non dicitur: Hoc est panis: Si posterius: Et hoc modo panis in totum removeretur. Neque est complexum inexpressum, quia coram legitur: Hoc est corpus meum, Ergo expressum. Nec tamen secundum totum, quippe non nisi unius corporis scilicet, expressè fit mentio. Quare secundum minus conspicuam, explicatu necessariam, potiore partem.

2. Si vox τῆτο solum panem denotaret, sequeretur corpus non posse in casu recto poni. Atqui isthoc expressè CHRISTUS pronunciat. τῆτο ἵδι τὸ σῶμα μου. Hoc est corpus meum. Idcirco expiret prius necesse est. Nullum enim signum de signato, quæ talia sunt in casu recto, sed obliquo, prædicatur. Item nullum disparatum, de disparato, quæ talia sunt, de se invicem in casu recto prædicari potest.

3. Quia in altera parte τῆτο nudum vinum non significat. Inquit enim Luc. 22. v. 20. τῆτο τὸ ποτήριον, ἢ καὶ τὴν ἀγτⓄ ἕν τῷ ἀμαλί μου, τὸ ὑπερ ὑμῶν ἐκχυνόμενον. Vbi articulus τὸ æquè adjunctum ἐκχυνόμενον in Nominativo positum, non potest non referri vi constructionis ad ποτήριον. Effusio quippe de vino dici nequit, iccirco præter vinum sanguinem CHRISTI insuper, cui prædicatum illud adæquatè respondet, adesse oportet. Quare ob rationis paritatem & in priori membro non nudum panem, sed corpus CHRISTI quoque denotari necesse est.

IV.

Impios non nisi panem & vinum in S. Cæna accipere contra CHRISTI institutionem falsò docent Calviniani.

Beza

Beza in Resp. ad acta Colloq. Mompelg. Edit. 1589. p. 37. Vnde fitur indignè accedentes & fidei instrumento carentes (quam integrum Sacramentum illis quoque præbeatur) nihilominus tamen *sola signa* percipiant. &c.

Sadeel de Sacram. mand. corp. CHRISTI c. 4. obj. 3. Edit. 1593. p. 295. Ex quibus omnibus efficitur, impios indignè panem manducantes, ut loquitur Paulus, & exteriori actioni Cœnæ Dominicæ communicantes, non accipere rem Sacramenti, quia ipsorum animi non vivificantur CHRISTI corpore & sanguine, nec illi accipiunt corpus & sanguinem CHRISTI: Quia si acciperent, procul dubio vivificarentur.

Vrsinus part. 2. Expl. Catech. Edit. Heidelb. 1612. p. 493. Impij & hypocritæ accedentes ad Cœnam, non accipiunt res signatas, corpus & sanguinem CHRISTI &c. sed nuda symbola, & quidem ad iudicium, Vid. Calvin. lib. 4. instit. c. 17. §. 33. 34. Petr. Martyr. de Euchar. in 5 Edit. Tigur. 1557. p. 92. num. 44. Bulling, homil. 2. de Cœna Dom. c. 2 Edit. Tigur. 1553. in 8vo. Arer. lect. 6. de Cœna Edit. Genev. 1593. p. 129. Bucan. Loc. 48. q. 140. Edit. Geuev. 1617. p. 841, 842. Sohn. tom. 1. de Methodo Theol. Edit. Herborn. 1609. p. 251. Francisc. Jun. tom. 1. in thes. disp. 52. §. 13. Edit. Genev. 1613. Col. 2125. Pare. de Euchar. in 8vo. Edit. Amberg. 1612. pag. 326. Matth. Martin. de fæder. tract. 5. c. 22. Edit. Bremen. 1618. pag. 432. 433. &c.

1. Quicumque percipiunt integrum Sacramentum Eucharistiæ quoad essentialia, illi non solum panem & vinum, sed etiam corpus & sanguinem CHRISTI percipiunt. Integrum enim Sacramentum non nuda elementa panis & vinum, sed panis cum corpore, vinumq; cum sanguine conjunctim, ut institutionis veritas docet, constituunt.

Atqui impij percipiunt integrum Sacramentum Eucharistiæ: Aliàs sequeretur Unionem Sacramentalem non dependere à virtute instituentis, sed fide sumentis: Quod falsissimum. Ergò non solum panem & vinum, sed etiam corpus & sanguinem CHRISTI percipiunt.

2. Quicumque participant panem benedictum, qui est *κοινωνία*, communio seu participatio corporis CHRISTI, illi participant quoque ob *κοινωνία* illam ipsum corpus.

Atqui impij participant panem benedictum 1. Cor. II. v. 27, qui est κοινωνία, communio seu participatio corporis CHRISTI
1. Cor. 10. v. 16.

Ergo participat quoq; ob κοινωνίαν illā ipsum corpus CHRISTI.

3. Quicumq; alicujus rei indignè manducandi rei fiunt, illi eandem reverā, ὅντως manducant necesse est.

Atqui impij corporis CHRISTI indignè illud māducando rei fiunt.

Ergo illud reverā ὅντως manducant necesse est.

Minorem confirmat Paulus 1. Cor. II. v. 27. ita colligens: Quicumque edit panem Hunc, qui est κοινωνία corporis CHRISTI, 1. Corinth. 10. v. 16. & de poculo Hoc, quod est κοινωνία sanguinis CHRISTI. ibid. Indignè bibit, reus est corporis & sanguinis CHRISTI. Hic reatus vergit in ipsas substantias, in ipsum corpus, ipsumq; sanguinem CHRISTI. Iccirco & κοινωνίαν corporis & panis, vini & sanguinis CHRISTI fieri ὅντως μυστικῶς evadit conspicuum.

4. Quicumque possunt indignè totum Sacramenti Baptismi essentielle percipere, illi etiam possunt indignè totum Sacramenti cœnæ essentielle, cū par utrobique sit ratio, percipere.

Atqui impij seu hypocritæ totum Sacramenti Baptismi essentielle indignè percipere possunt. Quippe non rebaptizandi.

Ergo etiam totum Sacramenti cœnæ essentielle indignè percipere possunt.

Hic quoque notandum venit, quando Calvino-reformati CHRISTUM nunquam ad iudicium manducari vociferantur, ut c. l. legere est, minus candide quòd agant. Siquidem non est res quæstionis: etiamne impij manducant CHRISTUM, sed Corpus CHRISTI: Alias, quia CHRISTUS non nisi fide manducatur atque accipitur, non possunt non percipere salutarem fructum, & quicumque Eum manducant. V.

Calviniani S. Cœnæ materiam, corpus & panem, sanguinem & vinum contra CHRISTI institutionem in usu sacramentali ab invicem divellunt, aut pro corpore, sanguineq; CHRISTI totum CHRISTUM substituunt.

Calv.

1507.

Calv. lib. 4. instit. c. 17. §. 11. Dico igitur in cœnæ mysterio per symbola panis & vini CHRISTUM verè nobis exhiberi, adeoque corpus & sanguinem ejus, in quibus omnem obedientiam pro comparanda nobis justitia adimplevit.

1. Hic per vocabulum exhiberi non exhibitionem, quæ fit ὄντως, actu reali, sed quæ fit *ἡλεκτως*, repræsentativè, ut ab initio § declarat, intelligit. 2. Malè confundit CHRISTUM cum corpore & sanguine CHRISTI. CHRISTUS enim non ingreditur essentialia S. Cœnæ, sed corpus & sanguis CHRISTI distinctis medijs. Loquitur Calv. de parte cælesti altera, ut scopus §. monstrat. Sic in medio ferè § inquit, Materiam aut substantiam voco CHRISTUM cum sua morte & resurrectione.

Beza vol. 1. tract. Theol. de re Sacram. Edit. 1576. p. 207. 208. Externam materiam vocamus signa ipsa, panem & vinum, in Cœna Dom. Internam corpus & sanguinem CHRISTI. Eadem est igitur materia verbi simplicis & Sacramentorum: CHRISTVS ipse videlicet cum suis omnibus beneficiis.

Hic est confusio materiei fidei, seu fructus fidei, cum eo, quod est de materia Sacramentalis manducationis.

Petr. Martyr. tract. de Euchar. in 8vo. Edit. Tigur. 1557. p. 252. inquit, CHRISTUM conjungi nobis. Deinde verbis, 3. Symbolis. Et hic confusio totius CHRISTI cum altera cælesti parte, corpore, sanguine CHRISTI.

Aret. lect. 7. de Cœn. Dom. Edit. Genev. 1593. p. 146. Cœna Dom. est fidelium congregatio, in qua dispensatione & sumptione sacrorum Symbolorū panis & vini juxta ordinationem CHRISTI testamur, nos communionem habere corporis & sanguinis CHRISTI per ejus mortem &c.

1. Mutilatio partium essentialium. Commemorantur enim in dispensatione & sumptione nuda symbola contra CHRISTI institutionem. 2. Quæ de corpore & sanguine CHRISTI ponuntur, fructum salutarem respiciunt, unde emergit confusio fructus totius Sacramenti, cum materia cælesti altera.

Anton. Sadeel de Sacram. manduc. corp. CHRISTI c. 4. obj. 3. Edit. 1593. p. 295. col. 1. in med. Quum ipsi quoque dicimus, in Cœna Domini corpus & sanguinem CHRISTI esse rem Sacramenti, intelligimus corpus & sanguinem CHRISTI, adeoque

CHRISTUM ipsum vivificum. Ac proinde spiritualem nostri vivificationem in CHRISTO esse rem Sacramenti.

Confusio corporis & sanguinis CHRISTI cum ipso CHRISTO: Confusio cælestis partis Sacramenti Cœnæ, cum salutari Sacramenti cœnæ usu seu fructu.

Francisc. Junius tom. 1. in thes. disp. 52. th. 3. col. 2123. in fol. 1613. Cœna Domini est actio sacra, in qua distributione & sumptione visibilium elementorum, nimirum panis & vini, testatur CHRISTVS, SE spirituale epulum & panem vivificum esse &c.

Hic 1. est mutilatio essentialium. 2. Confusio, si vox SE cælestis materiæ indicium sit, objecti manducationis spiritualis cum eo, quod est de objecto Sacramentalis manducationis. Est itaq; merus fucus in th. 5. ubi ex Iren. duplicem materiam, cælestem & terrestrem quasi consentiens refert. Explicat quidem ita: Terrestris est panis & vinum, cælestis corpus & sanguis CHRISTI: Sed sub vocabulo materiæ in posteriori cælesti parte latet fucosa ambiguitas: Intelligit non nisi objectum spiritualis manducationis.

Sohn. tom. 1. in method. Theol. Edit. Herborn. 1609. p. 248. Cœna Domini est alterum N. T. Sacramentum &c. in quo externa panis fracti & vini fusi sumptione ac fruitione, interna corporis & sanguinis CHRISTI sumptio fruitioq; , atque adeò communiō cum CHRISTO & plena nutritio in CHRISTO & vivificatio significatur &c. Inest. 1. Mutilatio essentialium. 2. Confusio fructus cœnæ cum materia Sacramentali cælesti.

Trelcat. Jun. lib. 2. instit. Loc. 11. Edit. Lugd. 1614. p. 180. in med. Nec verò CHRISTVM ipsum totum à cœna excludimus, cum corporis & sanguinis denominatione synechdochicè tota CHRISTI humanitas, imò tota ejus persona intelligatur, Confusio totius CHRISTI cum corpore & sanguine CHRISTI. Confusio objecti spiritualis manducationis, fidei, cum eo, quod est de objecto Sacramentalis manducationis, cœnæ.

Ursin. part. 2. Explic. Catech. q. 75. Num. 1. Edit. Heidelb. 1612. p. 436. post. med. Cœna Dom. est distributio & sumptio panis & vini, mandata à CHRISTO fidelibus, ut his symbolis testetur, se corpus suum pro eis morti tradidisse & sanguinem effudisse &c.

1529

&c. Inest divulsio & mutilatio essentialium, ob exclusionem corporis & sanguinis *CHRISTI* à distributione & sumptione. Cetera de fructu loquuntur.

Bucan. Loc. 48. q. 2. Edit. Genev. 1617. p. 651. Cœna Dom. est alterum Evangelicum Sacramentum &c. in quo elementorum præbitione, acceptatione, fruitione, remissio peccatorum nostrorum parta morte *CHRISTI*, interna corporis & sanguinis ipsius sumptio & fruitio spiritualis &c. significatur, confirmatur.

P. 655. q. 10. Quid fecit *CHRISTUS* instituendo cœnam? 1. Discubuit ad mensam cum discipulis &c. 2. Materiam accepit & instituit, nempe externa symbola duo tantum, nec plura, nec pauciora, panem videlicet & poculum seu vinum in poculo. Actiones item sacras & ceremoniales adhibuit.

P. 808. q. 81. Quænam igitur est res significata Cœnæ. Domini? *IPSE CHRISTUS* cum suis omnibus beneficijs spiritualiter mentibus nostris per fidem apprehendendum se præbens.

1. Mutilatio & divulsio essentialium. 2. Confusio objecti spiritualis manducationis cum eo, quod est de objecto Sacramentalis manducationis.

Pareus de Euchâr. in 8. Edit. Amberg. 1612. p. 154. Item Comment. in 1. ad Corinth. c. 11. Edit. Francof. 1609. col. 754. Cum ad essentiam Sacramenti requirantur duo, elementum ut signum & verbum declarans signatum, juxta Posit. 3. dubium esse non potest, quin duobus hisce, panis elemento cum suo ritu, & verbo promissionis additæ, Sacramentum Eucharist. integrum contineatur: Unde corporis *CHRISTI* realis præsentia, & oralis manducatio de essentia Sacramenti non esse cognoscitur, qui nec elementum, nec verbum est, nec de utroque. Hic 1. apertissima corporis & sanguinis *CHRISTI* sequestratio ac remotio deprehenditur. 2. Falsa substitutio verbi, quod nunquam uniri potest taliter.

Keckerm. lib. 3. system. Th. de cœna Dom. Can. 6. Edit. Hannover. 1615. p. 372. Correlatum cœnæ Dominicæ est corpus *CHRISTI* & sanguis, id est, tota ejus substantia, cui fideles uniuntur cum omnibus beneficijs. &c.

Confusio

Confusio corporis & sanguinis CHRISTI, cū ipso CHRISTO &c.
 Matth. Martin. de præsentia J. C. c. 4, Edit. Brem. 1617. p. 58. Con-
 stitutio S. Cœnæ est ex divinis symbolis pane & vino, atq; horum
 legitima tractatione. Id autem, cujus causa instituta & constituta
 fuit, sunt corpus & sanguis CHRISTI cum omnibus meritis per
 fidem fruenda. 1. Mutilatio partium essentialium: Apertè enim ab
 essentia S. Cœna corpus & sanguis CHRISTI remouentur. 2. Con-
 fusio objecti spiritualis manducationis cum eo, quod est de obje-
 cto Sacramentalis.

Ex hisce cādidè allatis nemo non accuratius considerans, se-
 cundum Calvinianos nuda symbola essentialia S. Cœnæ constitue-
 re videbit. Quicumque tandem rei cœlestis, vel corporis & sangui-
 nis CHRISTI, vel *Totius CHRISTI* cum omnibus beneficijs (pro u-
 no enim & eodem, ut ex allatis resplendet, accipiunt) communi-
 scantur. Latet semper fucosa ambiguitas in voce rei seu mate-
 riæ, non nisi fidei objectum seu fructum Sacramentalis salutaris
 perceptionis intendunt. Quare plurimi distinctam præbitio-
 nem ac sumptionem corporis & sanguinis CHRISTI fallaciter
 prætereunt, per symbola seu elæmenta totum CHRISTUM exhi-
 beri referentes. Quæritur itaque an panis totum CHRISTVM, vi-
 num insimul totum, an secus exhibeat? Verba institutionis sanè
 nos edocent, mediante pane corpus, & non sanguinem, nec utra-
 que, nec totum CHRISTVM: Mediante vino sanguinem, & non
 corpus, nec utraque, nec totum CHRISTVM: Et sic distin-
 ctis medijs distinctè etiam corpus & sanguinem CHRISTI (ma-
 nentibus aliàs in rei veritate *ὄντως* unitis) dari manducariq;.

VI.

*Realem unionem partium essentialium S. Cœnæ
 mutant Calviniani in *ἁπλοῦν* contra institu-
 tionem CHRISTI.*

Beza vol. 1. tract. Th. Edit. 1576. de re Sacram. q. 6. p. 208. in-
 quit, modum unionis esse significativum: Paulò pōst. Abesse igitur
 CHRISTI corpus & sanguinē à signis tanto intervallo dicimus,
 quanto abest terra ab altissimis cælis. Cui astipulatur Sadeel
 c. 2. de Sacram. mand. corp. CHRISTI. Edit. 1593. p. 253. inquiens.
 Res

Res terrenæ (panis & vinum) ad res cœlestes ac spirituales significandas, obsignandas, & in memoriam revocandas adhibentur. cap. 4. obj. 3. p. 295. col. 1. in med: Illi (Lutherani) hæctenus definiunt rem Sacramenti, ut sit tantùm realis conjunctio corporis CHRISTI cum pane, & sanguinis cum vino. Quod si ita est, Ô nos igitur miseros, si propter panem & vinum, ac non potius propter nos sacrum hoc mysterium institutum est. obj. 10. p. 307. col. 2. ferè ab init: Nos agimus de CHRISTO Θεανθρώπῳ, non cum pane aut accidentibus panis, sed cum animis nostris conjungendo. Etenim CHRISTUS non ita compellavit panem: Tu es corpus meum, sed discipulos compellans. Accipite, comedite, hoc est corpus meum, &c.

Placet hîc pauca notificare. In 1. loco est mera relativa, ut p. 307. col. 2. in med: explicat, unio. In 2. oppositio subordinatorum. Corpus enim CHRISTI cum pane, sanguisq; cum vino unitur, & nobiscum uniuntur *realiter*, imò *totus CHRISTVS, qui non cum pane aut vino*. In 3. est 1. confusio totius CHRISTI cum corpore & sanguine CHRISTI. 2. Unio corporis cum pane penitùs removetur. 3. Contrad. isti pronunciato c. 4. obj. 2. p. 282. col. 2. in fin. Non aliter resolvi posse verba CHRITI, quàm si ita diceret: *Hic panis est corpus meum*.

Pag. 382. ejusdem oper. Sadeel. col. 1. post. med. inquit Casp. Laurent. Unionem sive copulationem Sacramentalem esse verè relativam & ἁπλοῦν. Treucat. Jun. lib. 2. instit. Loc. 11. Edit. Lugd. 1614. p. 185. Unionis Sacramentalis modus in habitudine & relatione positus est. Francisc: Junius tom. 1. in thes. disp. 52. th. 8. Edit. 1613. col. 2134. consistit forma (S. Cœnæ) in ordinatione & relatione symbolorum ad res signatas. Proinde Unio est Sacramentalis, in qua tria consideranda sunt. 1. Significatio. 2. Obsignatio rei significatæ. 3. Exhibitio.

Verùm non nisi repræsentativam, Sacramentalem, relativam cum symmiftis intelligit.

Sohn. tom. 1. in method. Theol. Edit. Herborn. 1609. p. 252. ferè in med. cum signis, hoc est cum pane & vino unitur res signata, hoc est corpus & sanguis CHRISTI Sacramentaliter, relativè & significativè.

C

Keckerm.



Keckerm. lib. 3. system. Th. de cœna Dom. can. 7 Edit. Hanov. 1615. p. 372. Relatio cœnæ Dominicæ est unio signorum cum re signata, talis nimirum, qualis ipsa Sacramentorum natura est.

Bucan. Loc. 46. q. 12. Edit. Genev. 1617. p. 562. Qualis est unio seu conjunctio signorum & rerum significatarum in Sacramentis?

χετική, relativa seu Sacramentalis & significativa.

Loc. 48. q. 86. pag. 811. Qualis est unio signorum & rei significatæ in cœna Domini? Est merè *χετική*, significativa seu relativa.

Nonnulli, ut Ursin in explicat. Catech. Pareus in tract. de Eucharistia in 8. Matth. Martin. de fœder. tract. 5. planè omitunt expressam hac de re tractationem.

Sed isthanc meram *χετικήν* non unionem esse *realem* patet, aliàs non esset merè *χετική*. Immò ista *χετική*, quæ fractio panis (sic enim interpretantur) fractionem seu crucifixionem corporis; Effusio vini, sanguinis effusionem denotet, à Calvin. conficta est. Paulus 1. Corinth. 10. v. 16. panem hunc Eucharisticum *κοινωνίαν* CORPORIS CHRISTI indiget, quæ esse non posset, si merè *χετικῶς* unio fieret. Insuper ne unio propriè vocanda: Siquidem non sequitur, habent respectum ad se invicem, ergo unita sunt. Imago respectum habet ad illum, cujus est imago, licet jamdudum mortuus & in cineres redactus sit. Sed quænam inde emergat unio? Sic panis fractio respectum habeat ad crucifixionem corporis CHRISTI? Sed quænam inter fractionem panis, & crucifixionem corporis CHRISTI, seu inter panem fractum, & CHRISTI corpus crucifixum unio? Nugatoria est *χετική*?

Manet proinde verissimum, Calvinianos nullam *realem* *substantialemve ut presentiam*, (mox innotescet) sic unionem CORPORIS CHRISTI in Cœna statuere ac credere.

Corpo-

*Corporis atque sanguinis CHRISTI veram, realem
& substantialem in s. cœna præsentiam, præ-
bitionem, & oralem sumptionem Cal-
vini negant.*

Nonnulla præter hæcenus commemorata hucq; reducenda isthæc adponere libet.

Quicumq; corpus CHRISTI suâ substantiâ seu ὄντως tantum in cœlo esse confitentur, hi illud in terris in cœna suâ substantiâ seu ὄντως esse negant: Implicat enim crassam contradictionem dicere: Corpus CHRISTI ὄντως, actu reali, in substantia est tantum in cœlo. Et tamen velle dicere: Corpus CHRISTI reverâ, ὄντως, in substantia est in terris in cœna.

Atqui Calvinus & Calvinoreformati corpus Christi ὄντως, actu reali, in substantia tantum in cœlo esse propalam confitentur. Ergo illud ὄντως, actu reali, in substantia in terris in cœna esse negant.

Calv. lib. 4. instit. c. 17. § 30. in fin. Mediator ergo noster, quum totus ubiq; sit, suis semper adest, & in cœna speciali modo se præsentem exhibet: Sic tamen, ut totus adsit, nõ totum: Quia, ut dictum est, in carne sua cœlo comprehenditur, donec in iudicium apparet.

Beza vol. 1. tr. Th. libel. Q. & R. edit. 2. in fol. 1576. p. 658. in med.

Concludis igitur CHRISTUM secundum humanitatem à nobis nunc abesse? Omnino, & quidem quanto spacio abest à terris, ubi sumus, id quod est supra omnes cœlos, quò est illa caro evecta.

Pag. 659. paulò post. med. Imò si vis illud etiam concedam, CHRISTI quoque humanitatem præsentem adesse. Sed καὶ ἄλλ' id est, non in sese sive sui essentiâ: (Rem, non modum intelligit:) Sed quatenus cohæret hypostatica unione cum τῷ λόγῳ, qui est ubique, nedum in cœna re ipsa præsens.

Heidelbergens. in Verantwortung des Catechismi edit. Amberg. 1602. p. 21. post. med. Daß er (Christus) jetzund mit demselben (Leibe) weder sichtbar / noch unsichtbar hie nieden

auff Erden/ sondern sichtbar droben im Himmel/ vnnnd biß zu seiner
Zukunft bleibe.

In Catechism. ejusdem edit. p. 320. ferè ab init. Der ander Theil
aber/ daß der Leib Christi/ der im ersten Abendmahl am Tisch bey den
Jüngern saß/ jetzund nicht anff Erden/ sondern droben im Him-
mel/ vber vnd ausser dieser sichtbahren Welt vnd Himmel sey vnnnd
bleibe/etc.

Bucan. loc. 48. Edit. Genev. 1617. q. 29. p. 807. Annon eva-
cuatur CHRISTI cœna, si hac actione ipsa CHRISTI caro essentiali-
ter tam procul abesse, quàm cœli absunt à terra statuatur. Minimè,
Quia corpus & sanguis CHRISTI non simpliciter & quatenus sunt
in se res subsistentes, sed intellectualiter, *von* $\omega\varsigma$ consideranda in
his mysterijs proponuntur, &c.

Vid. Anton. Sadeel. de spirit. manduc. corp. CHRISTI c. 4.
obj. 7. Edit. 1593. in maj. 4. p. 236. ab init. post med. &c. De Sa-
cram. manduc. p. 301. fac. 1. in fin. &c. Pare. Comment. in 1. ad
Corinth. c. 11. Edit. Francof. in maj. 4. 1609. col. 843, 844, &c.
Sohn. in thes. disp. 7. de statu duplici F. D. edit. Herborn. 1609.
p. 321. th. 98. p. 322, th. 100. p. 325, th. 123 &c.

Deinde. Quicunq; eandem præsentiam ac participationem
corporis CHRISTI in cœna, ac quæ fuit Patribus in V. T., statuunt,
hi realem, substantialem non credunt. Consequentia patet ac
constat. Quia uti $\lambda\omicron\gamma$ Θ actu reali non fuit tum incarnatus, ita
caro actu reali, $\acute{\omicron}\nu\tau\omega\varsigma$, in rei veritate non extitit ac præsens fuit,
ni quis non entis *realia*, accidentia (NB. *realia*, non *intentionalia*, quæ
duo in hac quæstione adversarij semper confundunt) & sic *acci-*
dens sine subjecto statuere velit absurdissimè.

Atqui Calvinus & Calvino-reformati id faciunt.

Ergo realem, substantialem corporis CHRISTI præsentiam in
S. cœna non credunt.

Minor colligitur exinde, quod Calvin. lib. 4. instit. c. 14. § 23.
post med. ictibit. *Quicquid ergo nobis in sacram. exhibuit, id in suis
recipiebant olim Iudæi, CHRISTUM videlicet cum spiritualibus suis
divitijs.*

Anton. Sadeel. de Sacram. manduc. corp. CHR. c. 4. obj. 4.
Edit. 1593. p. 300. 301. V. & N. T. eadem est substantia. Itaq; discrimen

men non est in rei substantia, sed in ratione exhibitionis. (In Sacram. puta quoad symbola seu media) p. 284. col. 2. post. med. Patres **NOBISCUM** eandem escam manducasse statuit. Vid. c. 5. in fin. p. 323. Vid. Bucan. loc. 46. q. 56. Edit. Genev. 1617. p. 594, ubi Sadeelis p. 284. formalia ponit, consentiens, Patres eandem escam **NOBISCUM** manducasse. Urfin. part. 2. Expl. Catech. Edit. Heidelb. 1612. p. 459. argum. 8. Omnium Sacramentorum V. & N. T. eadem est significatio, & eadem **CHRISTI** communio.

Quibus & adstipulatur Sohn. tom. 1. in method. Theol. Edit. Herborn. 1609. p. 251. Pareus Comment. in 1. ad Corinth. c. 10. v. 3. Edit. Francof. in maj. 4. col. 577, 578 &c.

Sed ut Patres fide promissionem de Messia, Satisfactore, Redemptore ac Salvatore **VENTURO** comederunt, id est, crediderunt firmissimè, judicantes eundem **TANQUAM** (ut Sadeel de Sacram. mand. c. 4. obj. 4. p. 300. fac. 2. in fine suffragatur) præsentem, non autem ut actu reali præsentem, deque *salutis ex eo unico acquisitione freti*.

Ita Calviniani nihil aliud facere possunt, in sua cœna, quam Messiam venisse, actu reali Satisfactorem, Redemptorem ac Salvatorem existere ut firmiter credant (utinam & nonnulla alia de ipso) salutem ab eo unico (si modò modo vero) sperantes. Hinc Sadeel c. 1. p. 301. fac. 1. post. princip. Quanquam autem V. & N. T. eadem est substantia, tamen Apostolus affirmat Novum T. esse præstantius, Nimirum quia in N. T. impletæ sunt promissiones, factæ in V. T. Patribus de **CHRISTO**: Ac proinde nostra conditio præstantior est: Quandoquidem veteres in **CHRISTUM** credebant, tandem aliquando in carne manifestandum: At nos in **CHRISTUM** credimus jam in carne manifestatum, & nunc cœlesti gloria præfulgentem &c.

Confundunt igitur objectum determinatum spiritualis manducationis, fidei, **CHRISTUM** videlicet, cum eo, quod est de objecto Sacramentalis, cœnæ, corpore scilicet **CHRISTI**, nec tamen minus realem corporis & sanguinis **CHRISTI** præsentiam removens.

Præsentiam verò veram, realem ac substantialem probatam exhibent evidentissimè isthæ rationes. 1. Aperta litera verborum

rum institutionis apud tres Evangelistas & Paulum. 2. Assertio peculiaris Pauli, asserentis panem *κοινωνίαν* corporis, poculumq; *κοινωνίαν* sanguinis *CHRISTI*. 3. Manducatio indignorum, qui ibidem à Paulo 1. Cor. II. v. 27. *rei CORPORIS*, manducando hunc panem, qui est *κοινωνία* corporis *CHRISTI* 1. Cor. 10. v. 16, non dijudicantes *CORPVS* Domini 1. Cor. II. v. 29, pronunciat. De quibus supra plurimis actum.

VIII.

Calviniani suam spirituales in cœna manducationem ipsius substantiæ corporis CHRISTI omnino destruunt.

Nam qui spiritualiter fide edere possunt *CORPVS* Christi, cum non corpus tantum, (distinctim tamen cum pane à *CHRISTO* ad manducandum ordinatum) sed totus *CHRISTUS* sit objectum fidei seu spiritualis manducationis, Quando autem nos carnem *CHRISTI* adorandam profiteamur, non distinctim, sed conjunctim, quâ tota persona secundum utramque naturam adoranda est, intelligimus.

Deindè ista phrasis, manducare corpus *CHRISTI*, quâ idem denotet ac credere: Vel denotet notitiam, vel assensum, vel fiduciam, aut conjunctim. Quoad notitiam foret ita: *Credo Corpus CHRISTI*, id est, scio *CHRISTUM* constare corpore vero humano, seu *λόγον* assumpsisse carnem. Quo modo hîc non potest valere, ut planum est. Quoad assensum ita: *Credo corpori CHRISTI*. Verùm quid facit aut loquitur *CORPVS* Christi distinctim consideratum, quò assensus præbeatur? Quoad fiduciam in hunc modum: *Credo in corpus CHRISTI*. Præterquam quòd scriptura s. de corpore *CHRISTI* distinctim considerato ita non loquatur (Joh. 6, ubi caro *CHRISTI* manducanda spiritualiter seu fide præcipitur sit explicatio à *CHRISTO* ipso de tota sua persona v. 35, 48, 51.)

Calviniani sincerè id profiteri non possunt, stante ista hypothese impia: Carnem *CHRISTI* non esse adorandam *divinitus* (Vid. Beza in Colloq. Mompelg. Edit. Tubing. 1594. p. 358. Anton. Sadeel:

Sac' eel: de veritat. human. nat. Chr. c. 4. obj. 9. Edit. 1593. p. 186.
Zanch. lib. 2. de incarnat. F. D. q. 12. Edit. Neustad. 1601. p. 449.
Sohn. tom. 2. art. 3. A. C. edit. Herborn. 1609. p. 425. &c.) Cum
in aliquem credere, & aliquem adorare divinitus pari passu ambu-
lent Rom. 10. v. 14. Quomodo igitur invocabunt eum, in quem
non crediderunt.

Nihil igitur est cum Calvinianorum pronunciato isthoc: Se
spiritualiter substantiale corpus CHRISTI manducare in s. cœ-
na. Colligimus itaque:

Quicumq; dicunt CORPUS Christi fide esse manducandum,
pernegantes interim carnem CHRISTI divinitus honoran-
dam ac coadorandam esse, contradictionis laqueo se ob-
stringunt. Calviniani id faciunt. E. contradictionis la-
queo se obstringunt.

Sic nunquam candidè profiteri possunt, se credere in habitatio-
nem CHRISTI in sanctis, quâ CHRISTUS secundum utramque
naturam unâ cum Patre & Spiritu S. gratiosè in sanctis habitat
Joh. 14. v. 23. 1. Cor. 3. v. 16. c. 6. v. 14. & 19. Gal. 3. v. 27. Ephes. 3.
v. 17. quatenus crassissimum illum de quasi locali corporis in cœlo
subsistentia errorem defendere non desistunt.

IX.

*Calvinianorum quidam in hoc etiam de cœna Do-
mini articulo speciosè nobiscum loquentes, aut
sibi contradicunt, aut minus aper-
tè agunt.*

Calv. lib. 4. instit. c. 17. § 24. Non hîc quæritur, quid DEUS
potuerit, sed quid voluerit.

Beza vol. 2. tract. Theol. edit. 1576. defens. contra Selnecc. p. 445.
post med. Atqui millies jam responsum fuit, cùm Deus non velit,
quicquid potest, nec quærebatur quid in cœna possit, sed quid ve-
lit, non rectè facere, qui cùm de voluntate quærat, de potestate
disceptent.

Vrsin. part. 2. expl. Catech. edit. Heidelb. 1612. p. 478. ab init. Non
est quæstio, quid Christus possit, sed quid velit. Nunquam promisit
corporis sui præsentiam in pane, vel in loco panis.

Matth.



Matth. Martin. in defenf. Sadeel: (cirante D. Mentz. in AntiMartin. c. 2. edit. Giefs. 1612. p. 17. in fin.) p. 33. Si adesse CHRISTUS vellet corpore, quis eum posse negaret. p. 42. Si velit adesse corpore, posse eum non negamus.

Verum minus ex animo de possibilitate loquuntur, ut praxis eorum sat evincit. Cur contra institutionis veritatem, voluntatem apertè monstrantis, impossibilitatem ob corporis veritatem toties objectare non acquiescunt?

Sadeel c. 1. de spirit. manduc. corp. Chr. Edit. 1593. p. 216. col. 1. in fin. Ex qua (disputatione) refutabitur eorum calumnia, qui nobis objectant, quòd præsentiam CHRISTI è S. cœna tollamus, nudis signis contenti. Nota in vocab. CHRISTI duplicem fucum. 1. pro corpore & sanguine Christi substituitur CHRISTUS. 2. nec, Christum secundum humanam etiam naturam in terris in cœna οὐτως præsentem esse, conceditur.

Pareus de Eucharist. in 8. Edit. Amberg. 1612. p. 309, 310. Item Commenta. in 1. ad Corinth. c. 11. Edit. Francof. 1609. col. 860. lit. D. Non *omnis* præsentia corporis & sanguinis CHRISTI nobis neganda: Maximè ut prædicemus populares calumnias de exclusione CHRISTI è cœna, & de nudis signis.

Hic iterum nota fucum in voc: *omnis*, 2. in voc. CHRISTI.

Matth. Martin. de præsent. J. C. edit. Brem. 1617. c. 5. p. 85. in fin. Qui igitur queruntur, nos in S. cœna nihil nisi panem & vinum relinquere, cum recordatione absentis corporis, calumniantur, &c.

Contrarium antè probatum est. Immò Martin. propria vincita cædit, tract. de scæd. tract. 5. c. 20. Edit. Brem. 1618. p. 409. iniquiens.

An igitur præsentia sunt corpus & sanguis CHRISTI in S. cœna?

Omninò præsentia sunt. Nam 1. panis & vinum Eucharisticum est in S. cœna. At panis ille est corpus CHRISTI, & vinum sanguis ejus. Ergo *aliquid præsens, quod corpus & sanguis dicitur, &c.*

Pag. 411. Quo verò jure inquires ista præsentia dicitur?

Jure optimo. Si enim Paulus se Corinthijs præsentem dicit spiritu, id est, spirituali modo: Quare CHRISTUS, etsi corpore

corpore à nobis absit in cælo, non posset spiritualiter præsens dici in cæna.

Quod dictum Pauli Calviniani quia pro errore suo palliando attrahunt, sicut & apud Pare. comment. super h. l. col. 253, 254. videre est, placet futilitatem eò melius conspiciendi ergo ita colligere.

Quo modo Paulus Corinthijs fuit præsens, eo modo & *Corpus CHRISTI* in cæna Calvinianis est præsens.

Atqui Paulus Corinthijs, corpore quidem absens, Spiritu tamen præsens fuit.

Ergo in cæna Calvinianis *Corpus Christi*, corpore quidem absens spiritu tamen præsens est.

Protestando forsàn terminos non ritè positos, pro *Corpus CHRISTI* ponendum esse *CHRISTUM*, ita illaturi erint.

Quo modo Paulus Corinthijs fuit præsens, eo quoque modo *CHRISTUS* præsens est in S. Cæna.

Atqui Paulus Corinthijs, corpore quidem absens, Spiritu tamen præsens fuit.

Ergo in cæna *CHRISTUS*, corpore quidem absens, spiritu tamen præsens est.

Præterquam quòd sit mutatio status controversiæ, quæritur enim an *Corpus CHRISTI realiter*, *ὄντως* præsens sit in Cæna? Nihilominus remotio præsentie corporis coràm videtur. Faciamus additamentum.

Quemadmodum Paulus Corinthios habuit præsentem, ita & Calviniani corpus *CHRISTI* præsens habent in S. Cæna.

Atqui Paulus Corinthios non substantialiter, sed idealiter, in cogitationibus, in mente tantum (nec tamen cognitione distincta.)

Ergo & Calvin. corpus *CHRISTI* non substantialiter, sed idealiter, in cogitationibus, in mente tantum præsens habent in cæna.

Vel. Quo modo Corinthij Paulum habuerunt præsentem, eo modo & Calviniani corpus *CHRISTI* in S. cæna.

Atqui Corinthij Paulum nec secundum corpus, nec secundum animam.

Ergo & Calvin. nec secundum corpus &c. Ubi ergo præsentia corporis?

D

Minor

Minor constat. Quia Paulus 80. circiter Germani millaria (ut ipse Martin. c. l. loquitur) à Corinθο abfuit. Spiritum quod at-
tinet, eo non nisi affectuosissima cura &c. (ut iterum d. l. consen-
tit) denotatur. Quare uti ista præsentia improprie dicitur præsen-
tia. Ita & præsentia corporis CHRISTI. Calvin. impropria est, &
per Conseq. corporis CHRISTI curam &c. tantum præsentem
habent. Plura absurda inde deduci possent.

Ex Calv. lib. 4. instit. c. 17. §. II. in fin. scribit Bucan. Loc. 48.
q. 81. p. 808. Neq; enim τῆς ἐνεργείας duntaxat seu beneficiorum
& donorum CHRISTI, sed τῆς ἰσχύος vivifici corporis CHRISTI
reddimur in cœna participes.

Pag. 811. q. 85, Nec tamen fingenda est mixtura vel transfusio
Calv. lib. 4. carnis Christi in anima nostra, quia sufficit Christum è Carnis suæ
inst. c. 17. §. substantia vitam in animas nostras spirare: Imo propriam vitam in
32. in fin. nos diffundere, quamvis in nos non ingrediatur CHRISTI caro.

Pag. 809. q. 83. Quia Paulus id disertè affirmat, & nobis de-
bet esse cum ipso corpore & cum ipso sanguine CHRISTI communio,
Nota dece- ut simus beneficiorum ejus participes. Beneficia enim illa, & vis
ptionis, con- ut simus beneficiorum ejus participes. Beneficia enim illa, & vis
fusionis & seu energia illa vivifica, quæ animas nostras sustentat in vitam æ-
contradi- ternam, non potest à corpore & sanguine Christi, cui inhaeret, adeoque
ctiois spi- ab ipso CHRISTO divelli,
ritum.

Pag. 825. q. 112. inquit: Solius divinitatis proprium incommu-
nicabile vivificare, asserens inde Carni CHRISTI realiter non compe-
tere vim vivificandi.

Ursin. in Catech. Edit. Amberg, 1602. p. 318. ab init. Zum 3.
das wir im Abendmal nicht allein des Geistes Christi / seiner gnug-
thuung/ Gerechtigkeit / Lebens/ krafft vnd Wirkung: Sondern auch
Der Substantz vnd Wesens seines warhafftigen
Leibs vnd Bluts theilhaftig werden/etc.

Sohn. in thes. disp. 20. th. 22. Edit. Herborn: 1609. p. 65.
quasi consentiens ex Apolog refert isthac: In cœna Dom. vere &
substantialiter adsunt corpus & Sanguis CHRISTI, & vere ex-
hibentur cum illis rebus, quæ videntur, pane & vino his, qui Sa-
cramentum accipiunt.

Calvin.

Calvin. lib. 4. instit. c. 17. §. 3. Quod accipere jubet, significat nostrum esse, quod edere jubet, significat *unam nobiscum substantiam* fieri. Quod de corpore prædicat, pro nobis esse traditum, de sanguine, pro nobis effusum, in eo docet utrumque non tam suum esse, quam nostrum: Quia utrumque non suo commodo, sed in salutem nostrum & sumpsit, & posuit.

Not. hîc loc. Nicol. Hemming. inquietis in Enchirid. Th. clas. 3: Loc. 8. Edit. Lips. 1562. p. 296. Cùm panis est corpus, vinum est sanguis, sub appellationibus panis & vini intelliguntur res invisibiles, corpus & sanguis Domini, quæ certò & veraciter assunt, & cum pane & vino manu ministri porriguntur dignis & indignis.

X.

Calvinianæ religionis homo non potest bonâ conscientia in Lutherana Ecclesia communicare, vel saltem administrationem petere.

Quilibet enim Calvin. se à Luther. Ecclesia in articulo etiam hæc de Cœna Dom. in fundamento dissentire optimè novit.

Jam etiam novit dictum 2. Corinth. 6, v. 14. Ne ducatis jugum cum infidelibus. Hinc concludimus.

Quicumque ab aliqua Ecclesia in fundamento cœnæ Domin. se dissentire novit, ille in eadem S. Cœna uti bonâ conscientia non potest.

Calvin. à Luther. Eccles. in fundamento cœnæ Dom. se dissentire optimè novit.

Ergo in eadem S. Cœna uti bonâ conscientia non potest.

Majoris consequentia est firma. Eo quippe cùm communicaret istius Ecclesiæ fidem ac confessionem de hoc maximè articulo tacitè approbaret, & sic jugum cum infidelibus (suo sensu) duceret.

2. Quia Sacramentum Cœnæ Dom. omisâ panis fractione, quam tanquam partem integrantem urgent (vid. Theolog. Heidelberg. in tract. von Brodbrechen/ Keckerm. Bucan. Pare, &c.) mutilari statuunt Calviniani.

Quicumque igitur scienter in aliqua Ecclesia, quâ Sacramentum cœnæ Domini: mutilatim administratur, mutilatâ cœnâ communicat, ille contra conscientiam peccat.

Atqui si Calvinianus id præsumeret, taliter peccaret. E.

3. Quia Calviniani panem, qui in Luth. Eccles. in usu est, verum panem negant. Idcirco concludimus.

Quicumque Sacramentum substantialiter corruptum accipit, ille gravissimè peccat.

Atqui Calvinianus, si in Luther. Eccles., quam cœnam substantialiter corruptam administrare dicit, communicaret, substantialiter cœnæ Sacramentum corruptum acciperet.

E. gravissimè peccaret, in tantum scelus, quod Ecclesia committit, consentiens.

X I.

*Calvinianæ religionis homini Minister. Luther.
Ecclesiæ salvâ conscientia S. cœnam ad-
ministrare nequit.*

1. Quia Sacramenta non sunt Ministri, sed Ecclesiæ bona, igitur & ipse (nec cum consensu quidem Collegarum, ob dictam rationem) non potest pro lubitu dispensare illis, qui de Ecclesia non sunt.

Quare quæcunque sunt bona totius Ecclesiæ, illa Minister pro lubitu suo illis, qui de Ecclesia non sunt, dispensare non potest.

Atqui Sacram. cœnæ Domin. est tale bonum totius Ecclesiæ. Ergo illud Minister pro lubitu illis, qui de Ecclesia non sunt, dispensare non potest. Et per consequens nec Calvin.

2. Quia non debet sanctum dare canibus, nec projicere Margaritas ante porcos ob monitum CHRISTI Matth. 7. v. 5. Jam verò Calviniani, quos à via devios scimus, nonne hi canes sunt? Philip. 3. v. 2. Matth. 15. v. 26. Apoc. 22. v. 15. Exinde colligimus ita:

Quicumque scienter sanctum dat canibus, & Margaritas projicit ante porcos, gravissimè peccat.

Atqui

Atqui Lutherani: Pastor scienter administrans Calviniano S. cœnam, sanctum dat canibus, & Margaritas projicit ante porcos.

Ergo gravissimè peccat.
3. Quia scit Minister talem communicantem Sacramentum cœnæ accipere ad judicium: Pastoris autem non est quid noxios viculis præbere.

Quicquid igitur Minister oviculis suis cessurum in judicium novit, Id ei bonâ conscientâ præbere nequit.

Atqui Cœnam Domini Calvinianis, qui hoc modo cupiunt esse se oves pastoris Lutherani, in judicium cessuram novit.

Ergò eam bonâ conscientâ illis præbere nequit. Quandoquidem non tantùm ab indignè sumentibus, sed etiam ab indiscretè porrigentibus malè tractatur Sacramentum. Chrysost. homil. 83. in Matth. fateri voluit: Malle se sanguinem & vitam suam profunderè, quàm cum vulnere conscientia indignos ad S. Cœnammittere.

4. Quia nemo potest aut debet S. Cœna frui, nisi qui prius seipsum probaverit. Qui autem Calvinismo addictus non desistit, probabit sese minimè. Ista siquidem probatio consistit non tantùm in vera ac serâ de admissis peccatis pœnitentiâ, in simul proposito Christiano juvamine Spiritus S. de emendanda vita in meliorem: Verùm etiam in corporis Domini dijudicatione 1. Cor. 11. v. 29. quæ potissimum fidelem cõsensum de substantiali præsentia corporis (ac sanguinis) CHRISTI requirit. Alias illud quidem, si ve credat, si ve non credat quis, (fides namque nec constituit, nec destruit ipsum Sacramentale esse seu ipsam substantiam S. Cœnæ) οὐτως adest. Verùm absque fide non nisi cum judiciali pœnalitate sumitur.

Quicumque igitur semet probare nequit, ille à Ministro Luth. ad S. Cœnam admitti bonâ conscientâ non potest.

Calvinianæ religionis homo quâ talis sese probare nequit.

Ergò à Luther. Ministro ad S. Cœnam admitti bonâ conscientâ non potest.

5. Quia id cum scandalo infirmorum fieret. Hinc concludimus.



Quicquid fit cum scandalo infirmorum, illud à Ministro Ecclesiae maximè peragi non debet.

Atqui Calvinianæ religioni addictum admittere ad cœnam fit cum scandalo infirmorum.

Ergò à Ministro Ecclesiae id peragi non debet.

Nam Sacramenta sunt symbola confessionis veritatis, doctrinae ac fidei. Ideo eorum usus cum Professoribus contrariae doctrinae absque scandalo infirmorum subsistere nequit.

Exemplum Judæ alienum est. Causæ siquidem assignari possent, cur CHRISTUS eundem admiserit, quæ hoc loco parùm faciant. Utpote 1. quò fataliter ad istud prodicionis malum ut non adductum, ita ab eodem hoc ipso ipsum dehortari, se voluisse demonstraret. 2. Hoc ipso quid & quomodo indigni in tali Sacramento accipiant, indicaret. CHRISTUS fuit sanctæ suæ institutionis ut autor, sic Dominus: Quod igitur fecit ille, cum obstant, quæ adducta sunt, & alia, ad imitationem trahendum non est à servis aut ministris. Quod enim non mandatur, prohibetur autem, quamvis id peregerit CHRISTUS, imitari nostrum non est.

Coronidis loco notandum, quòd de Judæ exemplo ipsimet Calviniani non conveniant. Pareus Comment. in 1. Epist. ad Corinth. c. 11. Edit. in maj. 4. Francof. 1609. col. 871. lit. A titubanter refert. Matth. Martin. de fæder. tract. 5. c. 3. p. 254.

Edit. Brem. 1618. Judam inter-
fuisse negat.

Ἐπὶ τῷ δόξῳ.



V I R O

Præstantissimo, Eruditissimo,

Dn. M. LAURENTIO SCHMIDEN,

Amico suo faventissimo fraterno.

INvenerat larvam politam, bellulam
 Vulpes repræsentantem icunculam Viri,
 Subindè volvit, intuetur anxie;
 Ubi conspicit, quî fraudus hic sit artifex
 Hoc, quale, subjicit, cerebrum non habet
 Caput. Novum hoc non est, eam cognoscimus
 Præsepe fabulam: Quotus sibi induit
 Persuasionem marcidam Sapientiæ
 Cum sit Choræbo stultior, Stefichori
 Tria nec sciat, se scire vult tamen omnia:
 Et talis est Phalanx Sacramentaria
 Fabella, fallit eminùs coloribus,
 Sed cominùs parùm valet, cerebro caret.
 Distorta ligna recta, non fiunt, nec hæc
 Fallacijs merebitur nomen bonum.
 Glandes oliva difficulter parturit,
 Effectus arguit bonus causam bonam;
 Et arborem cognoscimus de fructibus:
 Hic arbitratio par obtinet; Malus
 Effectus indicat malam causam. Caput
 Hoc quale non habet cerebrum. Vis probem
 Quæ dico, nec dixisse sufficit tibi?
 LAURENTIUM vide meum, quid disputet
 Hauri simul vacivis aurium ædibus;
 Jurabis à me vera quòd provenerint,
 Caput videbis, non item cerebrum gregis
 Calviniani; Plaude proin meo LAURENTIO
 Et dic ut audiat bonus LAURENTIUS
 Felix, superstes, omnibusq; commodus.

Joachimus Pomarius.



Dr. M. LAURENTIO SCHMIDEN

Amico suo reverentissimo
 Inveniat laetam salutem
 Vobis et gratiam in
 domino sempiternam
 Sicut vultis innotuit
 quod de hoc non habet
 quod non habet non habet
 Non enim hoc non habet
 Praesepulam. Quod non habet
 Potestatem mandandi
 Cum sit clericus habet
 Ita nec loquitur in
 Et tunc est Palam
 Tabella tunc est
 Sed contra pariter
 Dicitur in hoc non
 Falsitas in hoc non
 Gloriam in hoc non
 Et in hoc non habet
 Hic subditio per
 Effectus indicat
 Hic subditio non habet
 Quod dicitur in hoc
 CALIBENTUM videtur
 Hanc non habet
 Tabella in hoc non
 Sed in hoc non habet
 Et in hoc non habet
 Et in hoc non habet



ULB Halle
003 850 781

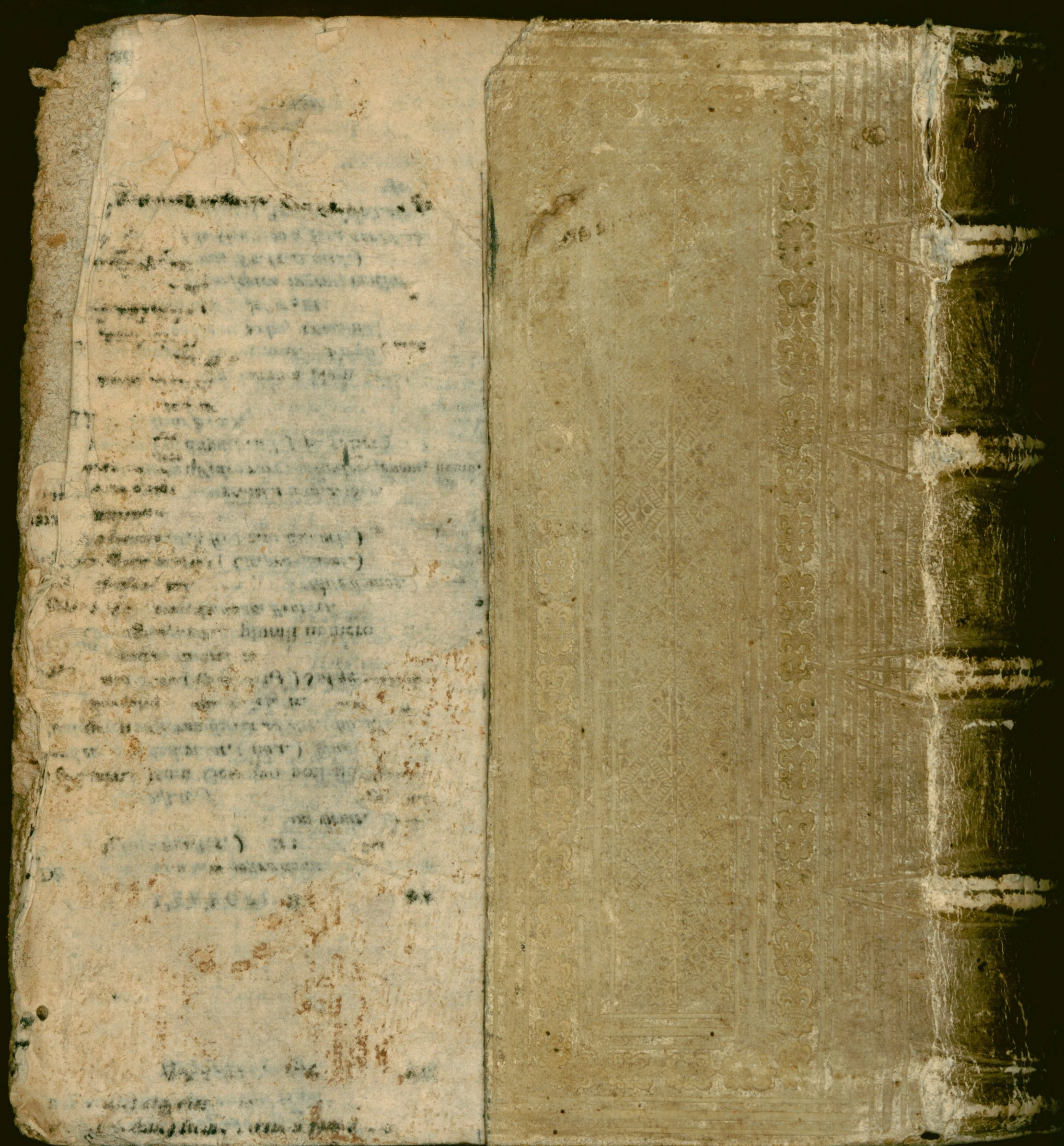
3

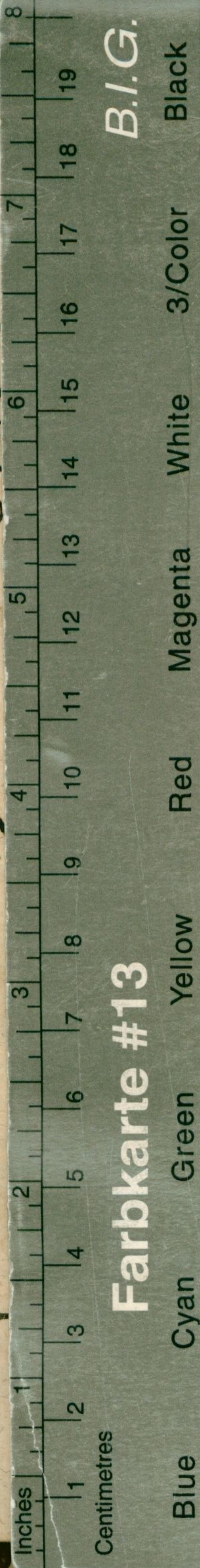


V3 17

IA → OL







B.I.G.

Farbkarte #13

Blue Cyan Green Yellow Red Magenta White 3/Color Black

1495. 11 40

THEOLOGICA

SDAM

AD LOCUM

SPECTANTIBUS,

dogmatibus potissimum

is,

z

C. A.

SIDIO

II S S. Theol.

essoris Publici,

orentissima Academia

rgensi

DICIUM

omisit

IS SCHMIDT

g. March,

Majore.

ERGÆ

GORMANNI.

