

Sammelbd

Quers. Jul

13. April 1860



42.

Q. D. B. V.

EXERCITATIONEM PHILO-
LOGICAM

De

CUNABULIS
CHRISTI,

In Illustri ad Albim Athenæo

publicæ ventilationi subjiciunt

PRÆSES

M. JOHANNES CHRISTOPH.
LETSCHIUS,

&

RESPONDENS

BALTHASAR GERHARDUS,
BRIGA SILESIUS.



WITTEBERGÆ,

Literis MATTHÆI HENCKELII

ANNO M. DC. LXV.

L. B. N.
EXERCITATIONEM PHILO-
LOGICAM

CUNABULIS
CHRISTI

In Urbe ad Almam Matrem
publica venustate celebrata
PRÆSES

M. JOHANNES CHRISTOPH.
LETSCHING

RESPONDENS
BALTHASAR GERHARDUS
BRIGA ZEPHUS

WITTEBORGÆ
Liceus MATTHIAS WITTEB.
ANNO MDCCLXX.





ביתור אלהינו



*M*agna quondam animi commotione pia Antiquitas ea solebat sectari loca, in quibus generi humano insignia Salvator exhibuerat beneficia. Unde parum pius videbatur sibi tum temporis, qui Bethlehemi & Hierosolymis non fuisset, aut ad alia loca sacra, peregrinationem non instituisset. Alio planè sine ac instituto, quam Papicolæ solent hodiè, qui peregrinationibus ad loca sacra, nescio quæ merita tribuere non verentur. Recte vero Hieronymus Epist. 27. de Paulo ad Eustochium virginem: Deinde facultatula sua, inquit, pauperibus atque conservis distributa perrexit ad Bethlehem & in Specum Salvatoris introiens, postquam vidit sacrum virginis diversorium & stabulum, in quo cognovit Bos possessorem suum, & asinus præsepe Domini sui, me audiente, jurabat cernere se oculis fidei infantem pannis involutum, vagientem in præsepi Dominum, mixtisque gaudio lachrimis loquebatur: Salve Bethlehem Domus panis &c. Et in Epistola ad Paulinum, nequicquam, inquit, fidei Tuæ deesse putes, quia Hierosolymam non vidisti, nec nos idcirco meliores existimes, quod hujus loci habitaculo fruimur; Sed sive hîc, sive alibi, æqualem te pro operibus apud Dominum nostrum habere mercedem &c. Reuerentia utique debetur iis locis in quibus Deus immortalis aliquod præsentia sua sive in Caveâ exhibuit signum, neutiquam vero ad superstitionem vergens cultus. Nec sunt

superciliosè contemnenda iis, quibus ad ea facilis patet accessus, cum præsentiâ loci, in quo hæc vel illa certò facta esse scimus, animum nostrum, si non fortiter commovere, tamen ad rerum ibidem gestarum soleat excitare recordationem. Ingrediamur ergo nos quoq; hilari fronte iter, & ad benignissimi Salvatoris nostri cunabula proficiscamur mente, quam nec via morantur pericula, nec impensarum retrahunt difficultates. Consideremus eadem grata mente inq; iis nascentis Christi Domini Dominorum nostri causa perpessam paupertatem & proculdubio ad majorem erga Servatorem generis nostri pietissimum, excitabimur gratitudinem. Quod ergo ut felix faustumque esse jubeat Deus, eundem propter Jesulum nostri causa natum, supplices deveneramur.

§. I.

Cunabula, quæ à cunis originem sumere notum est, significant non modo rerum initia, uti ex Virgilio patet versiculo *Aeneid.* 3. *Mons Idaeus ubi & gentis cunabula nostra, sed & lectulos infantum ac loca, in quibus nascimur, uti tradit Servius ad Virgil. Eclog. IV. annotante Excellent. Dn. Buchnero, Praeceptore nostro observanter colendo in Thesouro Fabri.* In posteriori significatione utimur in præsentî hoc vocabulo, dum animus nobis est quædam de speciali nativitatîs Christi loco in medium afferre. Quod autem tum facere aggredimur, Scripturæ S. relationem nobis proponimus, quæ de illo, sequentia habet apud Evangelistam Lucam Capite II. v. 6 & 7. ἐγένετο δὲ ἐν ταῖς ἡμέραις ἐκείναις ἐπλήθησαν αἱ ἡμέραι τῆς τεκεῖν αὐτήν. καὶ ἔτεκε τὸν υἱὸν αὐτῆς τὸν πρωτότοκον καὶ ἐσπαργάνωσε αὐτὸν, καὶ ἀνέκλινεν αὐτὸν ἐν τῇ φάτνῃ, διότι οὐκ ἦν αὐτοῖς τόπος ἐν τῷ καταλύματι. *Vulgata Versio ita habet:* Factum est autem quum essent ibi, impleti sunt dies ut pareret. Et peperit filium suum primogenitum, & pannis eum involvit; & reclinavit eum præsepio, quia non erat eis locus in diversorio. *B. Erasmus Schmidius hoc modo vertit:* Factum est autem dum illic essent, completi sunt dies, quibus pareret ipsa. Peperitq; filium suum primogenitum, eumq; involvit

volvitur fasciis, ac reclinavit eum in præsepi, eo quod non esset locus *alius* in diversorio. *Cum quo facit B. Lutheri versio.* Und als sie daselbst waren / kam die Zeit / daß sie gebären solte. Und sie gebahr ihren ersten Sohn / und wickelt ihn in Windeln / und legte ihn in eine Krippen. Denn sie hatten sonst keinen Raum in der Herberge.

§. 2. De Principum atq; Magnatum hujus mundi cunabulis si sermo faciendus nunc esset, non nisi magna, splendida ac sumptuosa sese offerrent deprædicanda. De Salvatoris vero nostri nativitate loco dum quædam meditamur, nil nisi humile, abjectum ac miserabile invenimus. Quando enim *Evangelista indicat*, quod pro Christo non fuerit τόπος ἐν κατάλυματι, locus in diversorio, ideoq; coactus fuerit lectulum suum quærere ἐν Φάτνη in præsepi, quid aliud indicatur, quam Salvatoris primum nascentis extrema paupertas & species in mundo contemtissima? Non autem judicandum est, talem abjectam & obscuram nativitatem indignam esse Majestate Filii Dei. Voluit enim ita nasci Dux ille universi orbis, in loco exiguo & humili, humilis ipse & mansuetus.

§. 3. Vocabulum Φάτνη significare & *Stabulum & præsepe*, ex *Hom. & Luc. refert Johan. Scapula in Lexico Græco-Latino.* Hoc in loco prout à Luca usurpatur, significat *proprie dictum præsepe, ac talem thecam, ex qua pabulum capere solent pecora.* Idq; patet 1. *ex loci specialioris determinatione.* Sermo est in verbis Evangelistæ, non de loco Mariæ ac Christo communi, qui stabulum erat; sed specialiori ac recens nato puerulo soli competentem. Erat enim Maria jam ante partum in stabulo, (quis enim asserere vellet, castissimam virginem in præsentia aliorum in communi aliquo conclavi peperisse, ac demum post partum stabulum quæsisse) unde Φάτνη demum, non potest stabulum significare, cum alias hac ratione recens natus Salvator ratione loci præ parentibus, nihil singulare habuisset, qui tamen ex loco, in quo positus erat, agnosci debebat, uti statim dicitur: 2. *ex articuli adjectione.* ἀνέκλιεν reclinavit, reposuit, αὐτὸν ipsam filium primogenitum, ἐν τῇ Φάτνῃ in illo ipso præsepi, quod nimirum erat in stabulo. 3. *ex Angeli assertionem.* Angelus pastoribus apprensus *Luc. 2. v. 52.* signi loco exhibet, quod invenient

Infantem ἐν Φάτρῃ, jacentem. Signum autem rei signatæ debet esse proprium, non commune, si certò quid debet indicare. 4. *Ex communi Interpretum consensu*, qui statuunt verè Christum in præsepi aliquo propriè dicto jacuisse. Non interim negamus connotari stabulum ac ἐπομένως inferri, cum præsepe non nisi in stabulo inveniatur.

§. 4. Τὴν Φάτρην itaq; notare non proprie dictum præsepe, sed solum *certum diversorium*, *cujus insigne fuerit Præsepe, ac vocatum zur Krippen* / uti forte hodie aliquod diversorium apud nos nominari posset, non convenire sacris Evangelistæ verbis, videtur. Ex textu enim Lucæ satis patet, fuisse quidem illis locum in diversorio, præter quem ipsis alius non superfuerit; Sed coacti sint alium locum desiderantes, secedere in stabulum, v. B. *Erasm. Schmidius annot. in Luc. c. 2. p. 494.* Neq; Sententiam eorum fulcire potest, quod Matth. 2. v. 11. *Magi dicantur ingressi eis τὴν οἰκίαν, ibiq; adorasse Christum*, non verò in stabulo aut præsepi. Nam confecta descriptione & hospitem discessione vacuofacto diversorio, probabile est. Josephum ac Mariam relicto stabulo, aliud quæsisse conclave, infantemque transtulisse.

§. 5. *Secessionis in stabulum ratio* in his exprimitur verbis: *διότι ἔκ ἦν αὐτοῖς τόπος ἐν τῷ καταλύματι.* B. *Schmidius paulo aliter quam Vulgata*: quia non erat eis *locus alius* in diversorio, & B. *Lutherus*: *Denn / sie hatten sonst keinen Raum in der Herberge.* Sermo enim hic est non de *loco simplicis mansionis in diversorio*, qui ipsis denegatus non erat, sed *conclavi singulari ad pariendum commodo*, quod propter populi ibidem commorantis copiam habere non poterant, ideoq; ad stabulum refugium suum sumebat pudica Virgo Maria.

§. 6. Vox *κατάλυμα*, cujus Lucas meminit, dicitur ἀκαταλύειν, quod inter alia significat *diverti*, uti apud *Plutarchum* legere est *καταλύειν εἰς πανδοχεῖον* divertere in tabernam, & apud *Homer. od. δ. παταλύσει δρῖππρις*, uti quidam exponunt: solutos equos excipiemus stabulo. A quibusdam vox *κατάλυμα* accipitur pro loco qualicunq;, ubi ad tempus exsolvantur jumenta. Sic *Gen. 42. v. 27. λύσας δὲ εἰς μάστιππον αὐτῶ δῶνα χορτάσματα τοῖς ὄνοις αὐτῶ, ἔκατέλυσεν, εἶδε τὸν δεσμὸν τῶ ἀργυρίου αὐτῶ.* Aperiens unus sacculum suum, ut daret pabula asinis suis, quos
ex-

exsolverat, vidit argentum suum, & *Exod. 4.* ἐγένετο ἐν τῷ ὄδῳ ἐν τῷ καταλύματι accidit in via in diversorio in der Aufspannung v. B. *Frantz. de Interpret. Sacrae S. Orac. 116.* Aliis significat non tam locum aliquem publicum in platea deambulationibus & alligandis rusticorum adventantium jumentis destinatum, quam ipsum hospitium vel communem aliquem in hospitio locum, in quo promiscue homines commorabantur, sarcinulas suas deponebant, inq; communi mensa cibum capiebant. Et usitata est hujus vocis in Scriptura significatio. Sic *Marc. 14. v. 14.* & *Luc. 22. v. 11.* legitur: πῶς ὄσι τὸ κατάλυμα ὅπου ἐπέχον μὲ τῶν μαθητῶν με φάγω. *Vulgata* ubi est refectio mea? *Rectius B. Schmidius,* ubi est diversorium meum? *Lutherus,* wo ist das Gasthaus? Et *Luc. 19. v. 17.* καὶ ἰδόντες ἅπαντες διεγόγγυζον λέγοντες, ὅτι ὡς εἰ ἀμαρτῶν ἀνδρὶ εἰσῆλθε κατὰλύσαι, quod ad hominem peccatorem divertisset. *Bened. Ariasmont.* quod ad peccatorem hominem introivit diversari, h. e. ut dissolveret & deponeret vestes itineris & sarcinas *explicante Georgio Pasore in Lexico suo pag. 444.*

§. 7. Non erat eis locus, dicitur, ἐν τῷ καταλύματι, cum addito articulo. Novimus quidem articulum, quem *Julius Scaliger* vocavit *loquacissima gentis flabellum*, non ubivis morosè esse urgendum, in profanis præcipue Scriptoribus, qui magnam sibi in hac parte sumunt libertatem. Certum interim omnino est in sacra N. T. literatura articulum sæpius emphasi non carere, si præponatur nomini casu convenienti, uti ostendit multis *B. Glasius in Philol. Sacr. lib. 3. tract. 2. p. 156.* Sensus ergo erit vel unicum tantum fuisse diversorium, & ad illud plane non admisos fuisse, quod verisimile non est; vel ipsos unum aliquod diversorium adisse, & in eo quidem fuisse receptos, non autem talem invenisse locum adveniente tempore pariendi, quale status ac conditio *Mariae* requirebat. Ex hic sensus non modo commodus est; sed nititur etiam autoritate Magnorum Virorum. Solet hodie quoque evenire peregrinantibus, ut recto ac reliquis ad victum necessariis excipi queant, in diversorio: non verò proprio lectulo aut cubili. Et ex Græcorum libris etiam observare licet, res olim fuisse diversas, δέχεσθαι ἀγορῆ admittere ad emptionem comæatus: δέχεσθαι οἰμῆ

ὄρουμ̄ facere potestatem ingrediendi stationem aut portum: δέχεσθαι
 οἰκῶ recipere in domum: δέχεσθαι κοιτῶνι l. κοιτῆ cubiculum aut cu-
 bile ad quiescendum dare, v. *Casaub. Exerc. 2. in Annal. Baron. col. 2.*
 p. 120. Fuit ergo Maria ἐν τῷ κατὰ λύμα in communi diver-
 forio, antequam tempus pariendi veniret. Ἐγένετο γὰρ dicit Lucas
 cap. 2. v. 6. ἐν τῷ εἶναι αὐτῆς εἰκεί, factum est autem in esse eos ibi
 (procul dubio, non in publica platea, d. sub diverforii tecto)
 impleti sunt dies pariendi. Præsentem ergo tempore, in diverfo-
 rio, ubi homines degebant, locum ad pariendum habere non
 poterat, partim quia peculiararia in domo cubicula s. conclavia à
 ditioribus erant occupata, partim ceteri hospites puerperæ huic
 pauperulæ, ex communi cunabulo, cedere nolebant, ne ergo
 in conspectu omnium pareret, ipsi in stabulum erat seceden-
 dum. vid. *B. Chemnit. in Harmon. Evan. ad hunc locum.*

§. 8. Tam religiosas olim fuisse gentes in excipiendis ho-
 spitibus, ut etiam Regum filix honestum ducerent, hospites in
 balneis lavare, testatur *P. Nannius Miscell. lib. 4. cap. 2.* Quantum
 minores hac in parte gentibus fuerunt Bethlehemitici cives,
 qui non inhonestum esse putarunt Davidicæ ac Regiæ prolis
 nullam habere rationem, sed extra κατὰ λύμα eandem in stabu-
 lo ac præsepi relinquere. Hinc *S. Patres* non semel admiratio
 hujus contemti loci cepit, eundemque variis designarunt nomi-
 nibus. *Ambrosius* vocat *diversorium terrenum*, inquiens; *Terreno*
in diversorio jacet, sed cœlesti lumine fulget *Gregorius Nazianzenus*,
 Φαῦλον καὶ μικρὸν κατὰ λύμα vile ἔστω parvum diversorium. *Euse-*
bius τὸ τῆς γεννήσεως ἀνὲρ, *Chrysostomus* καλύβην casam propter
 tenuitatem & vilitatem. *Hieronymus ad Marcellam, foramen*:
 Ecce, inquit, in hoc parvo foramine cœlorum conditor natus
 est. *Græci ac Latini Patres* communiter ἀήλασον *Speluncam*, quia
 Bethlehem in colle faxeo sita erat.

§. 9. *Stabulum* autem illud sive antrum non erat ἀντοφύεσ,
 sed locus concinnatus in usum stabuli, uti ex præsepi in eo posito
 facile colligitur. Non constabat ex cœctis lateribus, qualibus
 nostra ædificia hodie extruuntur: neq; tignis quibusdam junctis,
 d. pro Regionis indole intra saxa incisum erat. Est enim Hiero-
 solymitana & Bethlehemitica Regio lapidosa ac petrosa ex

Str-

Strabonis Libr. 16. & eremitarum, qui illa vifitarunt loca, te-
ftimonio.

§. 10. *In hoc ftabula erat præfepe ex lapide excifum*,
uti testatur *Andrichomius in Theatro Terra S. pag. 41.* inquiens:
in extremitate huius urbis rupes quadam erat non multum à
muro difita, in qua pro more illius terra locus pro ftabulo erat,
in ftabulo autem excifum erat præfepe, ex ipfa fcilicet rupe. Jo-
han. Jacob. Breuning. in Itiner. fuo pag. 258. fcribit, oftendi ho-
die præfepe marmoreum quâ longitudinem 5. cum dimid. quâ
latitudinem 4. cum dimid. Spithamarum. M. Henricus
Bünting. in Itinerario Scripturæ Sacre in Itin. B. Mariæ:
Man findet auch in diefer Capellen ein Theil von der
Krippen / darinnen der HERR CHRISTUS fol ge-
legen haben / und dieselbe ift in einen Stein oder Felsen
gehauen / wie man da gewöhnlich die Krippen macht.
In hoc omnes conveniunt, *materiam præsepis fuiſſe lapidem.*
Judicandum inde, tum de præſumptione Pontificiorum, qui Ro-
mæ præfepe ligneum oftendunt, in quo Chriſtus in ftabulo ja-
cuerit, idque eo nomine venerantur, v. Cornel. à Lapide annot.
ad cap. 2. Luc. & Spondanum in Annal. Ecclef. Baron. pag. 10. tum
de credulitate Baronii, qui ex Homilia, quæ Chryſoſtomo at-
tribuitur, refert, præfepe Chriſti fuiſſe luteum. Cum tamen Ho-
milia illa, ne pilum quidem eloquentiæ divini illius Doctoris
Chryſoſtomi habeat, fed planè ſuppoſitia ſit, uti pluribus oſten-
dit *Cafaubonus in Exercit. 2. Annal. Baron. p. 126.*

§. 11. *Excifum fuit hoc ftabulum eo fine, ut animalia*
quædam in eo alerentur, & ex præſepi pabulum ſuum caperent:
Num verò eo ipſo tempore, quo Chriſtus natus fuit, jumenta quæ-
dam fuerint in ftabulo aut præſepi alligata, incertum eſt. Ba-
ronius quidem in *Annalibus Eccleſiaſticis & Epitomator ejus*
Spondanus, pro vero dogmate, idque in Scriptura fundato, ven-
ditant, quod Bos & Aſinus ad præſepi Chriſti fuerint alligati,
ac pro ſententiæ ſuæ confirmatione addunt LXX. Seniore in-
terpretationem Prophetiæ, quæ habetur Habac. 3. verſ. 2. *ἐν μέ-*
σω δύο ζώων γυνήσῃ, in medio duorum animalium agnoſceris,
eamque conjungunt cum loco Eſa. 1. verſ. 3. cognovit Bos poſſeſſo-
B rem

rem suam, & asinus praesepe Domini sui. Et ne soli illud statuere videantur, in consortium trahunt *Gregorium Nazianzenum, Nysenum*, aliasque, quorum verba apud ipsos videri possunt.

§. 12. Animus nobis non est cornicum configere oculos, aut antiquam de ponte praecipitare sententiam. Multa (inquit *B. Chemnit. in Harmon. Evang. loc. citato.*) Veteres de Bove illo & Asino philosophati sunt; Sed conjecturae tales si sobriè usurpentur, sicut non odiosè exagitanda, ita nec temerè asseveranda pro dogmate. Unde etiam *Veterum cantinunculam; cognovit bos & asinus, quod puer erat Dominus*, pio sensu in Ecclesiâ retineri videmus. Cæterum quod *Annalium structor Cardinalis*, Veterum conjecturas pro dogmate, in codice sacro fundatæ, nobis obtrudere conatur, cum eo facere non possumus, sed videre potiùs, quantum roboris ea, quibus nos convincere conatur, in se habeant. Prophetia *Habac. in fonte aliter longè sonat*, quàm in versione. *בְּקֶרֶב שֵׁנִים הִיָּהוּ* quæ verba *Hieronymus veritatem Ebraicam respiciens vertit*: In medio annorum vivifica illud, quæ nihil faciunt pro sententia *Baronii*. Neque ex *LXX. virali versione*, id quod intendit, concludere sine ἀσολογισία potest. Non enim sequitur: *Jesus noster inter duo animalia cognoscitur, E. inter Bovem & Asinum.* Nam à genere ad determinatam Speciem non *V. C. ut monent Logici*. De loco *Esaia* loquuntur plerique auctores, quos pro se citavit *Baronius*. Sed non loquuntur *historicè, verùm allegoricè*, quod ex unius alteriusvè adductione patebit. Verba *Gregorii Nazianzeni in orat. 38.* hæc sunt: *γῶσι ὡς βῆς τὸν κτησιώτην, Ἡσαΐας ἀνελεύεται σοι, καὶ ὡς ὄνθ τὴν φάτην τῶν κυρίων αὐτῶν* h. e. cognosce ut Bos possessorem, *Esaïas* hujus te admonet, & ut asinus praesepe Domini sui. *Gregorius Nysenus in diem natalis Domini* ita disserit: *Mediam in praesepe se inter bovem & asinum utriusq; Dominus locat, ut mediam parietem maceriet solvens, duos condat in seipso.* *V. Excellent. Dn. Dilherri Electa cap. 15. pag. 186.*

§. 13. De stabuli ac praesepe, in quo cælorum conditor jacuit, sede, porro quædam dicere operæ pretium erit. Fuit autem

tem

tem illa non in urbe Nazareth, quamvis Salvatori nostro Nazareni nomen in crucis inscriptione Joh. 19. vers. 19. alibi que tribuatur. Factum enim hoc non ideo quasi *Christus ibi natus fuisset*, sed quia Joseph cum desponsata Maria Christi Matre ante & post nativitatem ejus ibi habitaverat. *Fabulantur* hinc strenue suo more Pontificii de domo Nazarethana, in qua Maria angelicum de conceptione Messiae acceperit nuncium, quod nempe angelorum ministerio translata sit in Dalmatiam primum, deinde in Italiam, ubi in agro Loretano templum visitur, cui sequentia inscripta esse refert, Excell. Dn. L. Strauch, Præceptor noster devenerandus, in disp. 1. de Patria Messiae ex Nathan. Chytræi deliciis itinerum: Hoc est Sacellum, quod Mariæ matris cubiculum fuit, ex Asia per immensum mare angelorum opera, in Europam translatum: in quo & nata Maria, & educata ad annum XII, cœleste in eo accepit nuncium, atque ex Deo concepit.

§. 14. Neque in Bethlehem, quæ fuit in tribu Zabulon, de qua Jos. 19. vers. 15. sed in Bethlehem, quæ fuit in tribu Juda, unde Matth. 2. vers. 1. vocatur *βήθλεεμ τῆς Ἰσραήλ*. Vox composita est à *בית* domus, & *חלה* panis, q. d. domus panis, sic dicta à fertilitate loci & Regionis, in qua sita erat. LXX. *βηθλεεμ*. Latini Bethlehem, interponendo H, ne planè aboleatur litera *η* in vocem *חלה*, annotante B. Schmidio in Matth. 2. cap. 1. Patres vocant *οἶκον τῆς ἄρτης*. Latini Domum panis. Germani Brodhaus. Estque in nomine omen. Christus enim Bethlehem natus, vivi panis, qui de cœlo descendit, penu nobis aperuit.

§. 15. Verum in urbe an extra urbem B. Virgo partum mirabilem ediderit, non consentiunt inter se eruditi. *Confictum Protevangelium Jacobi fratris Domini* narrat: *Mariam in medio itinere partu præoccupatam, in loco deserto, in speluncam quandam ingressam, & Josephum cum ad quarendam obstetricem ivisset, multa vidisse miracula, cœlum stare, aves in medio volatu immobiles consistere, hircos ore imminentes aquæ, nihil potare, pastoris manum qua virgam ad cogendas oves elevaret in aere quasi pendere, lucidam nubem obumbrare speluncam,*

B 2

obste-

obstetrici, quod post partum supervenerat, manum arsisse, que contactu infantis restituta sit. Justinus Martyr in Dialogo, cum Tryphone scribit: Mariam ἐν ὠηλαίῳ ἐνὶ συγγύς τῆς κώμης κατέλυσεν, in aliquam speluncam vico propinquam divertit. Justinus contendit ejusmodi antra non reperiri in urbibus. Cajetanus ad Evangel. Luc. difficile, inquit, intellectu est quomodo Herodes ignorare potuerit Christum à Magis fuisse adoratum, si in ipsa urbe ponatur facta adoratio. Baronius hisce sese associat ac defendit Christum ἐξ ἑσῦς aut ἐν ὄρειοις βηθλεέμ natum esse in quadam Spelunca vico Bethlehem propinqua, non ipsa urbe, sed foris in agro suburbano; Hocque assertum suum confirmare audet ex Esaia cap. 33. v. 16. quem locum ita reddunt LXX. ἔτι ὁικήσει ἐν ὑψηλῶ ὠηλαίῳ πέτρας ἰσχυρᾶς h. e. habitabit in spelunca rupis validæ.

§. 16. Nos contra simplici Scripturæ S. litera freti non dubitamus asserere Christum ἑαὶ θρωπον in ipsa urbe Bethlehem, non extra urbem aut suburbiis, multo minus in agro, natum esse. Hancque assertionem nostram superstruimus 1. simplici Scripturæ S. assertioni. Dicuntur Maria & Joseph, non fuisse ἐξ ἑσῦς Bethlehem, sed ἐν βηθλεέμ Matt. 2. 1. ascendisse εἰς πόλιν Δαβὶδ Luc. 2. v. 4. Urget quidem Spondanus, quod quæ in suburbiis fiunt l. juxta muros gesta sint, recte dici possint ὅτι communi usu loquendi dicantur, in civitate esse gesta. Verum est, communiter loquendo, id quod in horto suburbii Wittenbergensis fit, etiam Wittebergæ factum esse, dici posse, si nimirum parum inter sit locum specialem illius facti nosse. Cæterum accuratè distinctè ac plane si rem aliquam magni momenti describimus, non sufficit communem sed specialem indigitasse locum. 2. Civitatis Bethlehemiticæ descriptioni. Quamvis non negandum Bethlehem, veri nominis fuisse civitatem, in qua cives vitæ generibus distincti ad unam Reip. societatem conjuncti fuerint, ædesque civium communibus munimentis munitæ, & ornamentis publicis ornata, tamen ita describitur, quod parva & suburbiis destituta fuerit. Hinc κώμη vicus vocatur Joh. 7. Hieronymus eam vocat modo villam, modo villulam, aliquan-

quando vix *parvum viculum*. *Theodoretus* ita eam describit: *χώριον ἄδοξον καὶ μικρὸν* ut *locum ignobilem & parvum*. Nec potuerunt hucusque *ἀντιλέγοντες* unicum, è probato autore adducere testimonium de Suburbiiis Bethlehemiticis. 3. *unanimi ex illis locis advenientium relationi*. Testantur omnes quicunq; ibi fuerunt, *locum nativitatis Christi in urbe non extra urbem esse*. *Origines libr. 1. contra Celsum*. δείκνυται τὸ ἐν βηθλεὲμ πῶλαιον ἐνθα ἐγενήθη, i. e. ostenditur in Bethlehem spelunca, ubi natus est. *Andrichomius in Teatro Terræ S. p. 41. col. 2.* scribit: erat in extremitate hujus urbis rupes, in qua pro more illius terræ pro stabulo erat locus. Idem testantur & reliqui.

§. 17. In contrarium allata, nostrum fundamentum non evertunt. *Protevangelium* quod sub titulo Jacobi circumfertur, uti fabulosum ac supposititium esse alibi ostenditur, ita assensum nostrum sibi polliceri nequit. *Antrum* tale, quod stabuli loco esse potuerit, *in urbe Bethlehem fuisse*, ex supra dictis constat. Fuit enim urbs in colle saxeo sita & plurimæ domus, ut quidam putant, saxi incisæ. *Herodi* quod non statim annunciatum fuerit, Magos recens natum Judæorum Regem adorasse, non *loco suburbano*, sed *providentiæ divine*, quæ omnia sapienter dirigebat, est ascribendum. *Baronii* fundamentum in interpretatione à fonte aliena fundatum, valde lubricum est. In *Textu Ebraeo* hæc habentur verba *הוא מרום יסכן מצרות משגבו* h. e. ipse excelsa habitabit munimenta saxorum sublimitas ejus ut *Vulgata* reddit: *Nihil ergo refugii hic invenit Cardinalis!*

§. 18. Cæterum illa difficultas adhuc sententiam nostram premere videtur, *quomodo nimirum*, si Christus in civitate natus, *pastores nocte civitatem ingredi, & domum aut stabulum, in quo Christus erat, tam facile invenire potuerint?* Certum enim est civitatem Bethlehem habuisse mœnia cum propugnaculis, & munimentis portarum. Unde inter *ערי מצורות* civitates munitas Judæ & Benjamin refertur 2. Paral. 2. v. 6. & in portam Bethlehem irruisse, pro heroico facto habebatur 2. Paral. 23. v. 16. & hodie adhuc reliquiæ illorum peregrinantibus ostenduntur. *Eruditus*

Casaubonus in Exerc. 2. ad Annal. Baron. p. 123. ita nodum solvere tentat. Si vicus fuit Bethlehem, aut muris non cingebatur, aut in tam alta pace aperte fuerunt porte ut plurimum, aut deniq; divina providentia factum, ut illa ipsa nocte paterent. De altero vero cum Scriptura taceat, se quoq; nihil extra Scripturam pronunciare velle, protestatur. Et videtur omnino sic esse, cives Bethlehemiticos in tam alta pace, securos ab omnibus hostibus, eo tempore, cum plurimi illuc quotidie confluebant homines, aut non clausisse portas, aut pulsantibus aperuisse, & un cuius aditum intra moenia concessisse.

§. 19. De pastoribus deinde, quærentibus stabulum dicitur non simpliciter invenerunt, sed ἀνευρηθῆναι, ut indigitetur, ea nocte diligentem factam esse inquisitionem à pastoribus (*uti annotat. B. Chemnit. in Harm. l. c.*) an illa nocte puerpera aliqua in stabulo peperisset & infans aliquis recens natus, in præsepi reclinatus jaceret. Et post diligentem inquisitionem, ita invenerunt sicut angelus ipsis dixerat. Assumferunt procul dubio & alterum, *signum* ab Angelis, ipsis datum. Luc. 2. v. 12. quod invenient τὸ βρέφος ἐκαστρανωμένον fasciis involutum. Σπείρωμα interpretantur primas fascias, quibus infans recens natus involvi ac restringi solet, deducuntur δὲ τὸ ἀσπείρωμα quod significat, discerpere atq; dilacerare. Videtur ergò ipsis angelus, sicut in cunis, ita etiam in fasciis singularem aliquam Christi innuere humilitatem. Si enim vel usitatae vel elegantiores fuissent fasciæ, non potuissent esse signum, quo natus Messias ab aliis infantibus, qui in civitate Bethlehem tunc etiam fasciis involuti erant, dignosci potuisset.

§. 20. Quas vices locus nativitatis Christi diversis sustinuerit temporibus, ordine recensere, nec injucundum nec difficile foret, modo id concederet pagellarum angustia. Pauca tamen adducemus. Nato Messia ac impletis de eodem è Bethlehem oriundo Vaticiniis, tota Judæorum Respublica agonizare atq; ad interitum vergere cepit cumq; ea civitas Bethlehem, & à Tito Vespasiano Exercitus Romani Imperatore cum reliquis Palestinæ urbibus deleta est, relictis solum ruderibus, ut olim rerum

ge-

gestarum servaretur memoria. Nec hodie quis Judæorum ibi
degit neq; ad civitatem Bethlehem illis patet accessus, uti *Hel-*
fricus in descriptione Terra S. testatur. Sciunt hodie æque bene
occæcati nostri Judæi, ac olim Synedrium Hierosolymitanum
ab Herode convocatum, Messiam in Bethlehem nascendum es-
se, nec inficias ire queunt, neminem ex ipsis in Bethlehem re-
mansisse, & tamen non tantum non credunt Messiam venisse,
sed & Christum ac Matrem ejus virginem convitiis proscin-
dunt execrandis. *Vid. Excell. Dn. Dilher. in Atrio Lingua S.*
p.33.44.48. & Celeberr. Dn. D. Müller. in Judaismo detecto.

§. 21. Posterioribus temporibus *Adrianus Romanorum*
Imperator ægre ferens Christianos in locis sacris conventus suos
instituire, sicut alia loca, ita etiam hoc, nativitatis Christi an-
trum immani scelere contaminavit. *Hieronymus* de eo conquere-
ritur *in Epistola ad Paulin.* *Ab Adriani temporibus, inquit, usq;*
ad Imperium Constantini in loco resurrectionis simulacrum Jovis,
in crucis rupe, statua ex marmore Veneris à gentibus posita coleba-
tur, existimantibus persecutionis autoribus, quod tollerent nobis fi-
dē resurrectionis ac crucis, si loca sancta per Idola polluisent. Beth-
lehem nunc, augustissimum orbis locum, de quo Psalmista canit:
Veritas de terra orta est, lucus inumbrat Thanius i. e. Aonidis & in
specu ubi quondam Dominus parvulus vagit, Veneris Amasius
plangitur.

§. 22. Seculo deinceps innuente quarto à nativitate Christi
pientissima *Helena Constantini Imperatoris* mater loca sacra
restituit, templisq; ornavit. Hinc *Eusebius de vita Constantini l. 3.*
de Helena testatur inquit: *Deo, quem adoraverat, duo templa*
consecravit, unum ad nativitatis antrum, alterum super assumptio-
nis montem. Imperator ipse paulo post regalibus ornamentis
eundem locum honorare & munificentiam matris suæ adauge-
re cepit. Inde ad tantam pulchritudinem templum super Christi
nativitatis locum exstructum, pervenit, ut describi vix possit.
Ad locum dulcissimæ nativitatis ex templo descendunt decem
gradibus, qui locus vel ipso cœlo est augustior. Tegitur mensa
marmorea & candida, in qua & sacrum peragitur, & qui eo ve-
niunt,

niunt, osculo devotionem testantur, Lapidis illæ partes, in quibus reclinatus fuit Salvator, non vestiuntur marmore, sed nudæ apparent, ut erant tempore nativitatis. Lapis in quem reclinavit Maria flexis genibus, similitudinem stellæ habet. Est tota hæc Capella sumptuoso ex marmore & auro constructa. Hæc & plura lege in Androchomio ut & in M. Henr. Bünting. Itiner. Scriptura S. locis citatis.

§. 23. Tandem quando barbara *Sacracenorum* gens Terram Sanctam occupavit, pleraq; vastavit, vestigia Christianæ vitæ delevit atq; ipsam ferme faciem terræ S. mutavit, dubium esse non potest, quin non etiam vim antro nativitatis Christi intulerint, atque aurum aliaq; pretiosissima ornamenta manibus suis rapacissimis abstulerint, ut pleraq; si non supposititia, tamen incerta sint, quæ hodie ibidem demonstrantur. Pluribus hæc exponenda essent nisi demensum nostrum excedere viderentur. Relinquimus ergo saxeam hoc nativitatis Christi antrum ac recens natum JESULUM nostrum ex eo nobiscum sumimus, eumq; fasciis mundæ fidei ligatum reponimus in humile specus cordis nostri prorsus innovati & per firmitatem boni propositi è petra excisi, ornantes illud, non auro aut marmore; sed condientes myrrha seriæ poenitentiae, quæ leniter amara & suavissimi coram Deo est odoris, Tu BONE JESU noster, hæc, quæ Tibi offerimus, non contemnes cunabula!

TANTUM!

SOLI DEO GLORIA.



153 044

ULB Halle 3
003 484 998

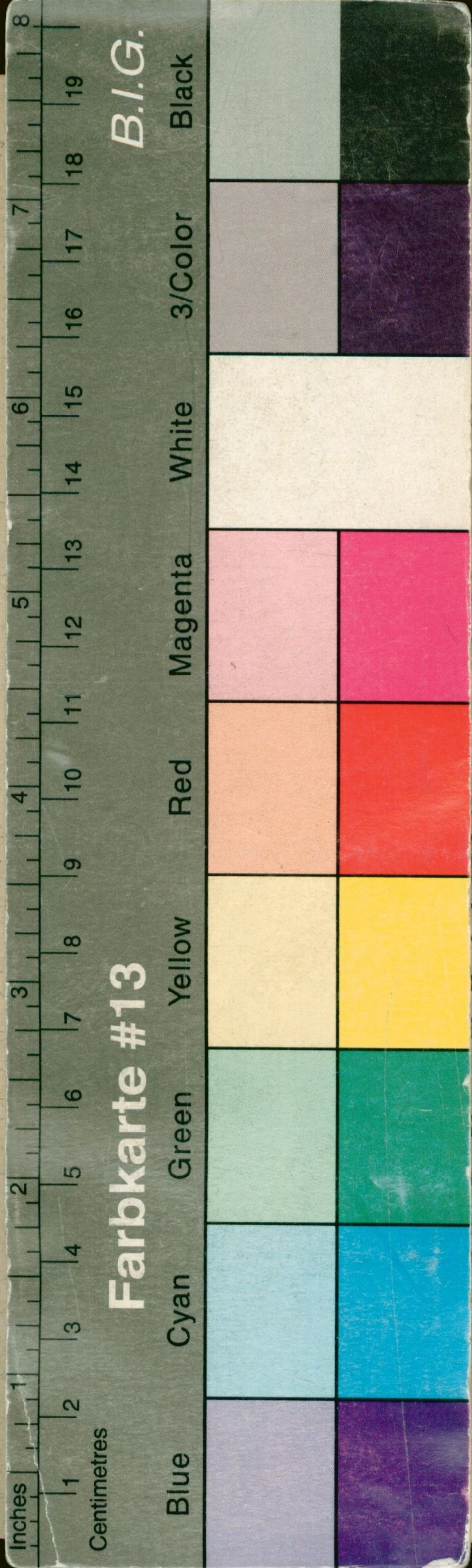


5b

AB 153044

VD 17





B. V.
NEM PHILO-
CAM

BULLIS
STI,

Albim Athenæo
tioni subjiciunt
SES

CHRISTOPH.
HIUS,

NDENS
GERHARDUS,
ILESIIUS.

BERGÆ,
EI HENCKELII
.DC. LXV,

