



Sammelbd

Außen . Teil

13. April 18. Beginn

42.

Q. D. B. V.
EXERCITATIONEM PHILO-
LOGICAM

De

CUNABULIS
CHRISTI,

In Illuſtri ad Albim Athenæo

publicæ ventilationi ſubjiciunt

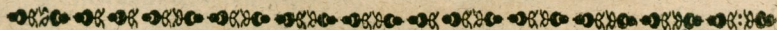
PRÆSES

M. JOHANNES CHRISTOPH.
LETSCHIUS,

&

RESPONDENS

BALTHASAR GERHARDUS,
BRIGA SILESIUS.



WITTEBERGÆ,
Literis MATTHÆI HENCKELII
ANNO M. DC. LXV.



F. A. B. N.
EXERCITATIONEM PHILO-
SOPIAM

GUINABULIS
CHRISTI

In Univerſitate
Magica

M. JOHANNES CHRISTOPH
LETSCHIIUS

BALTHASAR GERHARDUS
BRUNNENSIUS

Magister

ANNO MDCCLXV





ביתור אלהינו

Magna quondam animi com-
matione pia Antiquitas ea solebat secta-
ri loca, in quibus generi humano insignia
Salvator exhibuerat beneficia. Unde pa-
rum pius videbatur sibi tum temporis
is, qui Bethlehemi & Hierosolymis non
fuisse, aut ad alia loca sacra, peregrinationem non instituisse.
Alio planè sine ac instituto, quam Papicolæ solent hodiè, qui
peregrinationibus ad loca sacra, nescio qua merita tribuere
non verentur. Rectè vero Hieronymus Epist. 27. de Paulo
ad Eustochium virginem: Deinde facultatula sua, in-
quit, pauperibus atque conservis distributa perrexit ad
Bethlehem & in Specum Salvatoris introiens, post-
quam vidit sacrum virginis diversorium & stabulum,
in quo cognovit Bos possessorem suum, & asinus præse-
pe Domini sui, me audiente, jurabat cernere se oculis
fidei infantem pannis involutum, vagientem in præ-
sepi Dominum, mixtisque gaudio lachrimis loqueba-
tur: Salve Bethlehem Domus panis &c. Et in Episto-
la ad Paulinum, ne quicquam, inquit, fidei Tuæ deesse
putes, quia Hierosolymam non vidisti, nec nos idcir-
co meliores existimes, quod hujus loci habitaculo frui-
mur; Sed sive hîc, sive alibi, æqualem te pro operibus
apud Dominum nostrum habere mercedem &c. Re-
verentia utique debetur iis locis in quibus Deus immortalis
aliquod præsentia sua sive In Caveas exhibuit signum,
neutiquam vero ad superstitionem vergens cultus. Nec sunt

17107

A 2

su-

superciliosè contemnenda iis, quibus ad ea facilis patet accessus, cum presentia loci, in quo hæc vel illa certò facta esse scimus, animum nostrum, si non fortiter commovere, tamen ad rerum ibidem gestarum soleat excitare recordationem. Ingrediamur ergo nos quoq; hilari fronte iter, & ad benignissimè Salvatoris nostri cunabula profisciscamur mente, quam nec via morantur pericula, nec impensarum retrahunt difficultates. Consideremus eadem grata mente inq; iis nascentis Christi Domini Dominorum nostri causa perpeffam paupertatem & proculdubio ad majorem erga Servatorem generis nostri pietissimum, excitabimur gratitudinem. Quod ergo ut felix faustumque esse jubeat Deus, eundem propter Jesulum nostri causa natum, supplices deveneramur.

S. I.

Cunabula, quæ à cunis originem sumere notum est, significant non modo rerum initia, uti ex Virgilio patet *versiculo Aneid. 3. Mons Idæus ubi & gentis cunabula nostræ, sed & lectulos infantum ac loca, in quibus nascimur, uti tradit Servius ad Virgil. Eclog. IV. annotante Excellent. Dn. Buchnero, Præceptore nostro observanter colendo in Thesouro Fabri. In posteriori significatione utimur in præsentī hoc vocabulo, dum animus nobis est quædam de speciali nativitatis Christi loco in medium afferre. Quod autem tum facere aggredimur, Scripturæ S. relationem nobis proponimus, quæ de illo, sequentia habet *apud Evangelistam Lucam Capite II. v. 6 & 7. ἐγένετο δὲ ἐν τῷ εἶναι αὐτῆς ἐκεῖ ἐπλήθηται αἱ ἡμέραι τῆς τεκεῖν αὐτὴν. καὶ ἔθηκε τὸν υἱὸν αὐτῆς τὸν πρώττον καὶ ἑσπαργάνοσεν αὐτὸν, καὶ ἀνέκλιεν αὐτὸν ἐν τῇ φάτνῃ, διότι σπῆ ἦν αὐτοῖς τὸ πῶ, ἐν τῷ καθλιμαθῖ. *Vulgata Versio ita habet: Factum est autem quum essent ibi, impleti sunt dies ut pareret. Et peperit filium suum primogenitum, & pannis eum involvit; & reclinavit eum præsepio, quia non erat eis locus in diversorio. B. Erasmus Schmidius hoc modo vertit: Factum est autem dum illic essent, completi sunt dies, quibus pareret ipsa. Peperitq; filium suum primogenitum, eumq; involvit***

volvit fasciis , ac reclinavit eum in præsepi, eo quod non esset locus alius in diverforio. *Cum quo facit B. Lutheri versio.* Und als sie daselbst waren / kam die Zeit / daß sie gebähren solte. Und sie gebahr ihren ersten Sohn / und wickelt ihn in Windeln / und legte ihn in eine Krippen. Denn sie hatten sonst keinen Raum in der Herberge.

§. 2. De Principum atq; Magnatum hujus mundi cunabulis si sermo faciendus nunc esset , non nisi magna , splendida ac sumptuosa sese offerrent deprædicanda. De Salvatoris vero nostri nativitate loco dum quædam meditamur, nil nisi humile, abjectum ac miserabile invenimus. Quando enim *Evangelista indicat*, quod pro Christo non fuerit *πῶς ἐν κατὰ λύματα*, locus in diverforio , ideoq; coactus fuerit lectulum suum querere *ἐν Φάτῃ* in præsepi, quid aliud indicatur, quam Salvatoris primum nascentis extrema paupertas & species in mundo contemptissima? Non autem judicandum est, talem abjectam & obscuram nativitatem indignam esse Majestate Filii Dei. Voluit enim ita nasci Dux ille universi orbis, in loco exiguo & humili, humilis ipse & mansuetus.

§. 3. Vocabulum *Φάτῃ* significare & *Stabulum* & *præsepe*, ex *Hom. & Luc.* refert *Johan. Scapula in Lexico Græco-Latino.* Hoc in loco prout à Luca usurpatur , significat proprie dictum *præsepe*, ac talem *thecam*, ex qua pabulum capere solent pecora. Idq; patet 1. ex loci specialioris determinatione. Sermo est in verbis *Evangelistæ*, non de loco *Mariæ* ac *Christo* communi, qui stabulum erat; sed specialiori ac recens nato puerulo soli competenti. Erat enim *Maria* jam ante partum in stabulo, (quis enim asserere vellet, castissimam virginem in præsentia aliorum in communi aliquo conclavi peperisse, ac demum post partum stabulum quærivisse) unde *Φάτῃ* demum, non potest stabulum significare, cum alias hac ratione recens natus *Salvator* ratione loci præparentibus, nihil singulare habuisset, qui tamen ex loco, in quo positus erat, agnosci debebat, uti statim dicitur. 2. ex articuli adjectione. *αἰνέκλιεν* reclinavit, reposuit, *αὐτὸν* ipsam filium primogenitum, *ἐν τῇ Φάτῃ* in illo ipso præsepi, quod nimirum erat in stabulo. 3. ex *Angeli* assertionem. Angelus pastoribus apparens *Luc. 2. v. 52.* signi loco exhibet, quod invenient

Infantem ἐν Φάτνῃ jacentem. Signum autem rei signatæ debet esse proprium, non commune, si certò quid debet indicare. 4. Ex communi Interpretum consensu, qui statuunt verè Christum in præsepi aliquo propriè dicto jacuisse. Non interim negamus connotari stabulum ac ἐπομένως inferri, cum præsepe non nisi in stabulo inveniat̃.

§. 4. Τὴν Φάτνῃν itaq; notare non propriè dictum præsepe, sed solum certum diversorium, cujus insigne fuerit Præsepe, ac vocatum jur Krippen/ uti forte hodie aliquod diversorium apud nos nominari posset, non convenire sacris Evangelistæ verbis, videtur. Ex textu enim Lucæ satis patet, fuisse quidem illis locum in diversorio, præter quem ipsis alius non superfuerit; Sed coacti sint alium locum desiderantes, secedere in stabulum, v. B. Erasmi Schmidius annot. in Luc. c. 2. p. 494. Neq; Sententiam eorum fulcire potest, quod Matth. 2. v. 11. Magi dicantur ingressi εἰς τὴν οἰκίαν, ibiq; adorasse Christum, non verò in stabulo aut præsepi. Nam confecta descriptione & hospitem discessione vacuofacto diversorio, probabile est. Josephum ac Mariam relicto stabulo, aliud quæsisisse conclave, infantemque transtulisse.

§. 5. Secessionis in stabulum ratio in his exprimitur verbis: διότι ἂν ἦν αὐτοῖς τόπος ἐν τῷ καταλύματι. B. Schmidius paulo aliter quam Vulgata: quia non erat eis locus alius in diversorio, & B. Lutherus: Denn/ sie hatten sonst keinen Raum in der Herberge. Sermo enim hic est non de loco simplicis mansionis in diversorio, qui ipsis denegatus non erat, sed conclavi singulari ad parvendum commodo, quod propter populi ibidem commorantis copiam habere non poterant, ideòq; ad stabulum refugium suum sumebat pudica Virgo Maria.

§ 6. Vox καταλύματι, cujus Lucas meminit, dicitur ἀκαταλύειν, quod inter alia significat divertì, uti apud Plutarchum legere est ἀκαταλύειν εἰς πανδοχείον divertere in tabernam, & apud Homer. od. δ. παταλύσει ἄρ' ἵππους, uti quidam exponunt: solutos equos excipiemus stabulo. A quibusdam vox κατάλυμα accipitur pro loco qualicunq;, ubi ad tempus exsolvuntur jumenta. Sic Gen. 42. v. 27. λύσας δὲ εἰς μᾶρσιππον αὐτῶν δῆνα χορτάσματα τοῖς οἰοῖς αὐτῶν, & κατέλυσεν, εἶδε τὸν δεσμὸν ἔαργον εἰς αὐτῶν. Aperiens unus sacculum suum, ut daret pabula asinis suis, quos

ex-

exfolverat, vidit argentum suum, & *Exod. 4. ἐγένεθ' ἐν τῷ ὁδῷ ἐν τῷ καταλύματι* accidit in via in diverforio in der Aufspannung v. B. *Frantz. de Interpret. Sacra S. Orac. 116.* Aliis significat non tam locum aliquem publicum in platea deambulationibus & alligandis rusticorum adventantium jumentis destinatum, quam ipsam hospitium vel communem aliquem in hospitio locum, in quo promiscue homines commorabantur, sarcinulas suas deponebant, inq; communi mensa cibum capiebant. Et usitata est hujus vocis in Scriptura significatio. Sic *Marc. 14. v. 14. & Luc. 22. v. 11.* legitur: *πῶς ἔστι τὸ καταλύμα ὅπου ἐπάχα μὲ τῶν μαθητῶν μὲ φάγω.* *Vulgata* ubi est refectio mea? *Rectius B. Schmidius,* ubi est diverforium meum? *Lutherus,* wo ist das Gosthaus? Et *Luc. 19. v. 17. καὶ ἰδόντες ἅπαντες διεγόγγυζον λέγοντες, ὅτι πῶς ἰμαζέλω ἀνδρὶ εἰσέλθῃ κατὰλύσαι,* quod ad hominem peccatorem divertisset. *Bened. Ariasmont.* quod ad peccatorem hominem introivit diverfari, h. e. ut dissolveret & deponeret vestes itineris & sarcinas *explicante Georgio Pasore in Lexico suo pag. 444.*

§. 7. Non erat eis locus, dicitur, ἐν τῷ καταλύματι, cum addito articulo. Novimus quidem articulum, quem *Julius Scaliger* vocavit *loquacissime gentis flabellum*, non ubivis morosè esse urgendum, in profanis præcipue Scriptoribus, qui magnam sibi in hac parte sumunt libertatem. Certum interim omnino est in sacra N. T. literatura articulum sæpius emphasi non carere, si præponatur nomini casu convenienti, uti ostendit multis *B. Glasius in Philol. Sacr. lib. 3. tract. 2. p. 156.* Sensus ergo erit vel unicum tantum fuisse diverforium, & ad illud plane non admissos fuisse, quod verisimile non est; vel ipsos unum aliquod diverforium adisse, & in eo quidem fuisse receptos, non autem talem invenisse locum adveniente tempore parvendi, quale status ac conditio *Mariæ* requirebat. Ex hic sensus non modo commodus est; sed nititur etiam autoritate Magnorum Virorum. Solet hodie quoque evenire peregrinantibus, ut recto ac reliquis ad victum necessariis excipi queant, in diverforio: non verò proprio lectulo aut cubili. Et ex Græcorum libris etiam observare licet, res olim fuisse diversas, *δέχεσθαι ἀγορῆ* admittere ad emptionem commeatus: *δέχεσθαι ὄρμην*

ὁμοίᾳ facere potestatem ingrediendi stationem aut portum: δέχεσθαι
 οἰκίᾳ recipere in domum: δέχεσθαι κοιτῶν ἢ κοιτῆ cubiculum aut cu-
 bibile ad quiescendum dare, v. *Cajaub. Exerc. 2. in Annal. Baron. col. 2.*
 p. 120. Fuit ergo Maria ἐν τῷ κατὰ λυμᾶ in communi diver-
 forio, antequam tempus pariendi veniret. Εὐγένεος γὰρ dicit Lucas
 cap. 2. v. 6. ἐν τῷ εἶναι αὐτῆς εἰκεί, factum est autem in esse eos ibi
 (procul dubio, non in publica platea, d. sub diverforii tecto)
 impleti sunt dies pariendi. Præsentem ergo tempore, in diverforio,
 ubi homines degebant, locum ad pariendum habere non
 poterat, partim quia peculiaria in domo cubiculari, conclavia à
 ditioribus erant occupata, partim cæteri hospites puerperæ huic
 paupereulæ, ex communi cunabulo, cedere nolabant, ne ergo
 in conspectu omnium pareret, ipsi in stabulum erat seceden-
 dum. vid. *B. Chemnit. in Harmon. Evan. ad hunc locum.*

§. 8. Tam religiosas olim fuisse gentes in excipiendis hos-
 pitibus, ut etiam Regum filia honestum ducerent, hospites in
 balneis lavare, testatur *P. Nannius Miscell. lib. 4. cap. 2.* Quantum
 minores hac in parte gentibus fuerunt Bethlehemitici cives,
 qui non inhonestum esse putarunt Davidicæ ac Regiæ prolis
 nullam habere rationem, sed extra κατὰ λυμᾶ eandem in stabu-
 lo ac præsepi relinquere. Hinc *S. Patres* non semel admiratio
 hujus contemti loci cepit, eundemque variis designarunt nomi-
 nibus. *Ambrosius* vocat diverforium terrenum, inquit; Terreno
 in diverforio jacet, sed cælesti lumine fulget *Gregorius Nazianzenus*,
 Φαῦλον καὶ μικρὸν κατὰ λυμᾶ vile ἔσται parvum diverforium. *Euse-
 bius* τὸ τῆς γεννήσεως ἀνέρον, *Chrysostomus* καλύβην casam propter
 renuitatem & vilitatem. *Hieronymus ad Marcollam, foramen*.
 Ecce, inquit, in hoc parvo foramine cœlorum conditor natus
 est, *Græci ac Latini Patres* communiter σπήλαιον Speluncam, quia
 Bethlehem in colle saxeo sita erat.

in §. 9. Stabulum autem illud sive antrum non erat ἀντροῦς,
 sed locus concinnatus in usum stabuli, uti ex præsepi in eo posito
 facile colligitur. Non constabat ex coctis lateribus, qualibus
 nostra ædificia hodie extruuntur: neq; tignis quibusdam junctis,
 d. pro Regionis indole intra saxa incisum erat. Est enim Hiero-
 solymitana & Bethlehemitica Regio lapidosa ac petrosa ex
 Stra-

Strabonis Libr. 16. & eremitarum, qui illa vifitarunt loca, te-
ftimonio.

§. 10. In hoc ftabula erat præfepe ex lapide excifum,
uti teftatur *Andrichomius in Theatro Terra S. pag. 41.* inquit:
in extremitate huius urbis rupes quadam erat non multum à
muro difita, in qua pro more illius terre locus pro ftabulo erat,
in ftabulo autem excifum erat præfepe, ex ipfa fcilicet rupe. *Jo-
han. Jacob. Breuning. in Itiner. fuo pag. 258.* fcribit, *oftendi ho-
die præfepe marmoreum quâ longitudinem 5. cum dimid. quâ
latitudinem 4. cum dimid. Spithamarum.* *M. Henricus
Bunting. in Itinerario Scripturæ Sacræ in Itin. B. Mariæ:*
Man findet auch in diefer Capellen ein Theil von der
Krippen / darinnen der **HERR** **CHRISTUS** fol ge-
legen haben / und diefelbe ift in einen Stein oder Felfen
gehauen / wie man da gewöhnlich die Krippen macht.

In hoc omnes conveniunt, materiam præsepis fuiſſe lapidem.
Judicandum inde, tum de præſumptione Pontificiorum, qui Ro-
mæ præfepe lignæum oftendunt, in quo Chriſtus in ftabulo ja-
cuerit, idque eo nomine venerantur, v. *Cornel. à Lapide annot.
ad cap. 2. Luc. & Spondanum in Annal. Eccleſ. Baron. pag. 10.* tum
de credulitate Baronii, qui ex Homilia, quæ Chryſoſtomo at-
tribuitur, refert, præfepe Chriſti fuiſſe *luteum*. Cum tamen Ho-
milia illa, ne pilum quidem eloquentiæ divini illius Doctoris
Chryſoſtomi habeat, fed planè ſuppoſitia ſit, uti pluribus oſten-
dit *Cafaubonus in Exercit. 2. Annal. Baron. p. 126.*

§. 11. Excifum fuit hoc ftabulum eo fine, ut animalia
quædam in eo alerentur, & ex præſepi pabulum ſuum caperent:
Num verò eo ipſo tempore, quo Chriſtus natus fuit, jumenta quæ-
dam fuerint in ftabulo aut præſepi alligata, incertum eſt. *Baro-
nii* quidem in *Annalibus Eccleſiaſticis & Epitomator ejus
Spondanus*, pro vero dogmate, idque in Scriptura fundato, ven-
ditant, quod Bos & Aſinus ad præſepi Chriſti fuerint alligati,
ac pro ſententiæ ſuæ confirmatione addunt LXX. Seniore in-
terpretationem Prophetiæ, quæ habetur Habac. 3. verſ. 2. *עַם
שׁוֹמְרוֹ דְּבָרֵי יְהוָה*, in medio duorum animalium agnoſceris,
eamque conjungunt cum loco Eſa. 1. verſ. 3. cognovit Bos poſſeſſe-

B rcm

rem suam, & asinus praesepe Domini sui. Et ne soli illud statuere videantur, in consortium trahunt *Gregorium Nazianzenam, Nyssenum*, aliasque, quorum verba apud ipsos videri possunt.

§. 12. Animus nobis non est cornicum configere oculos, aut antiquam de ponte praecipitare sententiam. Multa (inquit *B. Chemnit. in Harmon. Evang. loc. citato.*) *Veteres de Bove illo & Asino philosophati sunt; Sed conjectura tales si sobriè usurpentur, sicut non odiosè exagitate, ita nec temerè asseveranda pro dogmate.* Unde etiam *Veterum cantinoculam; cognovit bos & asinus, quod puer erat Dominus*, pio sensu in Ecclesiâ retineri videmus. Cæterum quod *Annalium structor Cardinalis*, Veterum conjecturas pro dogmate, in codice sacro fundatè, nobis obrudere conatur, cum eo facere non possumus, sed videre potiùs, quantum roboris ea, quibus nos convincere conatur, in se habeant. Prophetia *Habac. in fonte aliter longè sonat*, quàm in versione. כָּרֹב שׁוֹבֵי חַיִּהוּ *que verba Hieronymus veritatem Ebraicam respiciens vertit: In medio annorum vivifica illud, quæ nihil faciunt pro sententia Baronii. Neque ex LXX. virali versione, id quod intendit, concludere sine ἀσυνλογίᾳ potest.* Non enim sequitur: *Jesulus noster inter duo animalia cognoscitur, E. inter Bovem & Asinum.* Nam à genere ad determinatam Speciem non V. C. *ut monent Logici.* De loco *Esaiæ* loquuntur plerique auctores, quos pro se citavit *Baronius*. Sed non loquuntur *historicè*, verùm *allegoricè*, quod ex unius alteriusve adductione patebit. Verba *Gregorii Nazianzeni in orat. 38.* hæc sunt: γὰρ ὡς θῆς τὸν κτηνώδηρον, Ἡσυχίας Νεμελῦται σοι, καὶ ὡς ὄντι τὴν Φάτην τῆς κρείς αὐτῆς h. e. cognosce ut Bos possessorem, *Esaias* hujus te admonet, & ut asinus praesepe Domini sui. *Gregorius Nyssenus in diem natalem Domini* ita disserit: *Mediam in praesepe se inter bovem & asinum utriusq. Dominus locat, ut medium parietem maceris solvens, duos condat in seipso. V. Excellent. Dn. Dilherr. Electa cap. 15. pag. 186.*

§. 13. De *stabuli ac praesepe*, in quo caelorum conditor jacuit, *sedes*, porro quaedam dicere operæ pretium erit. Fuit autem

terti

tem *illa non in urbe Nazareth*, quamvis Salvatori nostro Nazareni nomen in crucis inscriptione Joh. 19. vers. 19. alibi que tribuatur. Factum enim hoc non ideo quasi *Christus ibi natus fuisset*, sed quia Joseph cum desponsata Maria Christi Matre ante & post natiuitatem eius ibi habitauerat. *Fabulantur* hic strenuè suo more Pontificii de domo Nazarethana, in qua Maria angelicum de conceptione Messiaæ accepit nuncium, quod nempe angelorum ministerio translata sit in Dalmatiam primum, deinde in Italiam, ubi in agro Loretano templum visitur, cui sequentia inscripta esse refert, Excell. Dn. L. Strauch, Preceptor noster de uenerando, in disp. de Patria Messia ex Nathan. Chytrai delictis itinerum: Hoc est Sacellum, quod Mariæ matris cubiculum fuit, ex Asia per immensum mare angelorum opera, in Europam translatum: in quo & nata Maria, & educata ad annum XII, cœleste in eo accepit nuncium, atque ex Deo concepit.

S. 14. Neque in Bethlehem, quæ fuit in tribu Zabulon, de qua Jos. 19. vers. 15. sed in Bethlehem, quæ fuit in tribu Iuda, unde Matth. 2. vers. 1. vocatur *βήθ λεεμ τῆς Ἰουδαίας*. Vox composita est à *בית* domus, & *חלה* panis, q. d. domus panis, sic dicta à fertilitate loci & Regionis, in qua sita erat. LXX. *βήθ λεεμ*. Latini Bethlehem, interponendo H, ne planè aboleatur litera *ת* in vocem *חלה*, annotante B. Schmidio in Matth. 2. cap. 1. Patres vocant *οἶκον τῆς ἀρτης*. Latini Domum panis. Germani Brodhaus. Estque in nomine omen. Christus enim Bethlehem natus, vivi panis, qui de cœlo descendit, penu nobis aperuit.

S. 15. Verum in urbe an extra urbem B. Virgo partum mirabilem ediderit, non consentiunt inter se eruditi. *Consuetudo* Proteuangelium Jacobi fratris Domini narrat: *Mariam in medio itinere partu præoccupatam, in loco deserto, in speluncam quandam ingressam, & Josephum cum ad quarendam obstetricem iuisset, multa vidisse miracula, cælum stare, aves in medio volatu immobiles consistere, hircos ore imminentes aqua, nihil potare, pastoris manum qua virgam ad cogendas oves eleuaret in aere quasi pendere, lucidam nubem obumbrare speluncam,*

obstetrici, quod post partum supervenerat, manum arripisse, quæ
contra dū infantis restituta sit. Justinus Martyr in Dialogo, cum
Tryphone scribit: Mariam ἐν ἀπηλαίω λυδοσυγγύς τῆς κώμης κα-
τέλευσεν, in aliquam speluncam vico propinquam divertit.
Justinus contendit ejusmodi antra non reperiri in urbibus. Caje-
tanus ad Evangel. Luc. difficile, inquit, intellectu est quomodo
Herodes ignorare potuerit Christum à Magis fuisse adoratum,
si in ipsa urbe ponatur facta adoratio. Baronius hisce sese asso-
ciat ac defendit Christum ἐγγύς aut ἐν ὄρσοις βηθλεέμῃ natum
esse in quadam Spelunca vico Bethlehem propinqua, non i-
psa urbe, sed foris in agro suburbano; Hocque assertum suum
confirmare audeat ex Esaiæ cap. 33. v. 16. quem locum ita reddunt
LXX. ἔτι οἰκῆσει ἐν ὑψηλῷ ἀπηλαίω πέτρας ἰσχυρῆς h. e.
habitabit in spelunca rupis validæ.

§. 16. Nos contra simplicī Scripturæ S. litera freti non
dubitamus asserere Christum θεοῦ θεῶπον in ipsa urbe Bethle-
hem, non extra urbem aut suburbis, multo minus in agro,
natum esse. Hancque assertionem nostram superstruimus
1. simplici Scripturæ S. assertioni. Dicuntur Maria & Joseph,
non fuisse ἐγγύς Bethlehem, sed ἐν βηθλεέμῃ Matt. 2. 1. ascendisse
εἰς πόλιν Δαβὶδ Luc. 2. v. 4. Urget quidem Spondanus, quod quæ
in suburbis fiunt l. juxta muros gesta sint, recte dici possunt & com-
muni usu loquendi dicantur, in civitate esse gesta. Verum est,
communiter loquendo, id quod in horto suburbii Wittenber-
gensis fit, etiam Wittebergæ factum esse, dici posse, si nimirum
parum inter sit locum specialem illius facti nosse. Cæterum
accuratè distincte ac plane si rem aliquam magni momenti de-
scribimus, non sufficit communem sed specialem indigitasse
locum. 2. Civitate Bethlehemitica descriptioni. Quamvis non
negandum Bethlehem, veri nominis fuisse civitatem, in qua
cives vitæ generibus distincti ad unam Reip. societatem con-
juncti fuerint, ædesque civium communibus munimentis mu-
nita, & ornamentis publicis ornata, tamen ita describitur, quod
parva & suburbis destituta fuerit. Hinc κώμη vicus vocatur
Joh. 7. Hieronymus eam vocat modo villam, modo villulam, ali-
quan-

quando vix *parvum viculum*. *Theodoretus* ita eam describit :
χώριον ἄδοξον καὶ μικρὸν ut locum ignobilem & parvum. Nec
potuerunt hucusque ἀπιλέγοντες unicum , è probato autore
adducere testimonium de Suburbiiis Bethlehemiticis. 3. *μανιμί*
ex illis locis advenientium relationi. Testantur omnes quicunq;
ibi fuerunt, locum nativitatis Christi in urbe non extra urbem
esse. *Origines libr. 1. contra Celsum*. δείκνυται τὸ ἐν βηθλεὲμ πω-
λαιον ἐνθα ἐγενήθη, i. e. ostenditur in Bethlehem spelunca, ubi
natus est. *Andrichomius in Theatro Terre S. p. 41. col. 2.* scribit : e-
rat in extremitate hujus urbis rupes, in qua pro more illius ter-
ræ pro stabulo erat locus. Idem testantur & reliqui.

§. 17. In contrarium allata, nostrum fundamentum
non evertunt. *Protevangelium* quod sub titulo Jacobi circum-
fertur, uti fabulosum ac supposititium esse alibi ostenditur, ita
assensum nostrum sibi polliceri nequit. *Antrum* tale, quod sta-
buli loco esse potuerit, in urbe Bethlehem fuisse, ex supra dictis
constat. Fuit enim urbs in colle saxeo sita & plurimæ domus,
ut quidam putant, saxi incisæ. *Herodi* quod non statim an-
nunciatum fuerit, Magos recens natum Judæorum Regem ado-
rassæ, non loco suburbano, sed providentiæ divinæ, quæ omnia sa-
pienter dirigebat, est ascribendum. *Baronii* fundamentum in
interpretatione à fonte aliena fundatum, valde lubricum est. In
Textu Ebræo hæc habentur verba *הוא מרום ישכן מצורת שניו*
שניו משה h. e. ipse excelsa habitabit munimenta saxo-
rum sublimitas ejus ut Vulgata reddit : *Nihil ergo refugis hic in-*
venit Cardinalis!

§. 18. Cæterum illa difficultas adhuc sententiam nostram
premere videtur, *quomodo nimirum*, si Christus in civitate natus,
pastores nocte civitatem ingredi, & domum aut stabulum, in quo
Christus erat, tam facile invenire potuerint? Certum enim est ci-
vitatem Bethlehem habuisse mœnia cum propugnaculis, & mu-
nimentis portarum. Unde inter *ערי מצורות* civitates munitas
Judæ & Benjamin refertur 2. Paral. 2. v. 6. & in portam Bethlehem
irruisse, pro heroico facto habebatur 2. Paral. 23. v. 16. & hodie ad-
huc reliquæ illorum peregrinantibus ostenduntur. *Eruditus*

Casaubonus in Exerc. 2. ad Annal. Baron. p. 127. ita nodum solvere tentat. Si vicus fuit Bethlehem, aut muris non cingebatur, aut in tam alta pace aperte fuerunt porte ut plurimum, aut deniq; divina providentia factum, ut illa ipsa nocte paterent. De altero vero cum Scriptura taceat, se quoq; nihil extra Scripturam pronunciare velle, protestatur. Et videtur omnino sic esse, cives Bethlehemiticos in tam alta pace, securos ab omnibus hostibus, eo tempore, cum plurimi illuc quotidie confluebant homines, aut non clausisse portas, aut pulsantibus aperuisse, & un cuivis aditum intra moenia concessisse.

§. 19. De pastoribus deinde, quærentibus stabulum dicitur non simpliciter invenerunt, sed *ἀνευ εἴρου*, ut indignetur, ea nocte diligentem factam esse inquisitionem à pastoribus (*uri annotat. B. Chemnit. in Harm. l. c.*) an illa nocte puerpera aliqua in stabulo peperisset & infans aliquis recens natus, in præsepi reclinatus jaceret. Et post diligentem inquisitionem, ita invenerunt sicut angelus ipsis dixerat, Assumerunt procul dubio & alterum, *σημεῖον* ab Angelis, ipsis datum. Luc. 2. v. 12. quod invenient *τὸ βεῖς φῶς ἐκαστρανωμένον* fasciis involutum. *Σπείρωμα* interpretantur primas fascias, quibus infans recens natus involvi ac restringi solet, deducuntur *Χρὸς Ἐκαστρανωμένον* quod significat, discerpere atq; dilacerare. Videtur ergò ipsis angelus, sicut in cunis, ita etiam in fasciis singularem aliquam Christi innuere humilitatem. Si enim vel usitata vel elegantiores fuissent fasciæ, non potuissent esse signum, quo natus Messias ab aliis infantibus, qui in civitate Bethlehem tunc etiam fasciis involuti erant, dignosci potuissent.

§. 20. *Quas vices locus nativitatis Christi* diversis sustinuerit temporibus, ordine recensere, nec injucundum nec difficile foret, modo id concederet pagellarum angustia. Pauca tamen adducemus. Nato Messia ac impletis de eodem è Bethlehem oriundo Vaticiniis, tota Judæorum Respublica agonizare atq; ad interitum vergere cepit cumq; ea civitas Bethlehem, & à *Ti- to Vespasiano Exercitus Romani Imperatore* cum reliquis Palestinae urbibus deleta est, relictis solum ruderibus, ut olim rerum

gestarum servaretur memoria. Nec hodie quis Judæorum ibi degit neq; ad civitatem Bethlehem illis patet accessus, uti *Helfricus in descriptione Terra S. testatur*. Sciunt hodie æque bene occæcati nostri Judæi, ac olim Synedrium Hierosolymitanum ab Herode convocatum, Messiam in Bethlehem nascendum esse, nec inficias ire queunt, neminem ex ipsis in Bethlehem remansisse, & tamen non tantum non credunt Messiam venisse, sed & Christum ac Matrem ejus virginem convitiis proscindunt execrandis. *Vid. Excell. Dn. Dilber. in Atrio Lingua S. p. 33. 44. 48. & Celeberr. Dn. D. Müller. in Judaismo detecto.*

§. 21. Posterioribus temporibus *Adrianus Romanorum Imperator* ægre ferens Christianos in locis sacris conventus suos instituere, sicut alia loca, ita etiam hoc, nativitatis Christi antrum immani scelere contaminavit. *Hieronymus* de eo conqueritur in *Epistola ad Paulin: Ab Adriani temporibus, inquit, usq; ad Imperium Constantini in loco resurrectionis simulacrum Jovis, in crucis rupe, statua ex marmore Veneris à gentibus postea colebatur, existimantibus persecutionis autoribus, quod tollerent nobis si de resurrectionis ac crucis, si loca sancta per idola polluisent. Bethlehem nunc, angustissimum orbis locum, de quo Psalmista canit: Veritas de terra orta est, lucus inumbrat Thanius i. e. Aonidis & in specu ubi quondam Dominus parvulus vaguit, Veneris Amasius plangitur.*

§. 22. Seculo deinceps innoventè quarto à nativitate Christi pientissima *Helena Constantini Imperatoris mater* loca sacra restituit, templisq; ornavit. Hinc *Eusebius de vita Constantini l. 3.* de Helena testatur inquit: *Deo, quem adoraverat, duo templa consecravit, unum ad nativitatis antrum, alterum super assumptionis montem.* Imperator ipse paulo post regalibus ornamentis eundem locum honorare & munificentiam matris suæ adaugere cepit. *Inde ad tantam pulchritudinem templum super Christi nativitatis locum exstructum, pervenit, ut describi vix possit.* Ad locum dulcissimæ nativitatis ex templo descendunt decem gradibus, qui locus vel ipso cælo est augustior. Tegitur mensa marmorea & candida, in qua & sacrum peragitur, & qui eo veniunt;

niunt, osculo devotionem testantur, Lapidis illæ partes, in quibus reclinatus fuit Salvator, non vestiuntur marmore, sed nude apparent, ut erant tempore nativitatis. Lapis in quem reclinavit Maria flexis genibus, similitudinem stellæ habet. Est tota hæc Capella sumptuoso ex marmore & auro constructa. *Hæc & plura lege in Androchomio ut & in M. Henr. Bünting. Itiner. Scriptura S. locis citatis.*

§. 23. Tandem quando barbara *Sacracenorum gens* Terram Sanctam occupavit, pleraq; vastavit, vestigia Christianæ vitæ delevit atq; ipsam ferme faciem terræ S. mutavit, dubium esse non potest, quin non etiam vim antro nativitatis Christi intulerint, atque aurum aliq; pretiosissima ornamenta manibus suis rapacissimis abstulerint, ut pleraq; si non supposititia, tamen incerta sint, quæ hodie ibidem demonstrantur. Pluribus hæc exponenda essent nisi demensum nostrum excedere viderentur. Relinquimus ergo saxeam hoc nativitatis Christi antrum ac recens natum JESULUM nostrum ex eo nobiscum sumimus, eumq; fasciis mundæ fidei ligatum reponimus in humile specus cordis nostri prorsus innovati & per firmitatem boni propositi è petra excisi, ornantes illud, non auro aut marmore: sed condientes myrrha seriæ poenitentiae, quæ leniter amara & suavissimi coram Deo est odoris, Tu BONE JESU noster, hæc, quæ Tibi offerimus, non contemnes cunabula!

TANTUM!

SOLI DEO GLORIA.



153044

ULB Halle

3

003 484 998

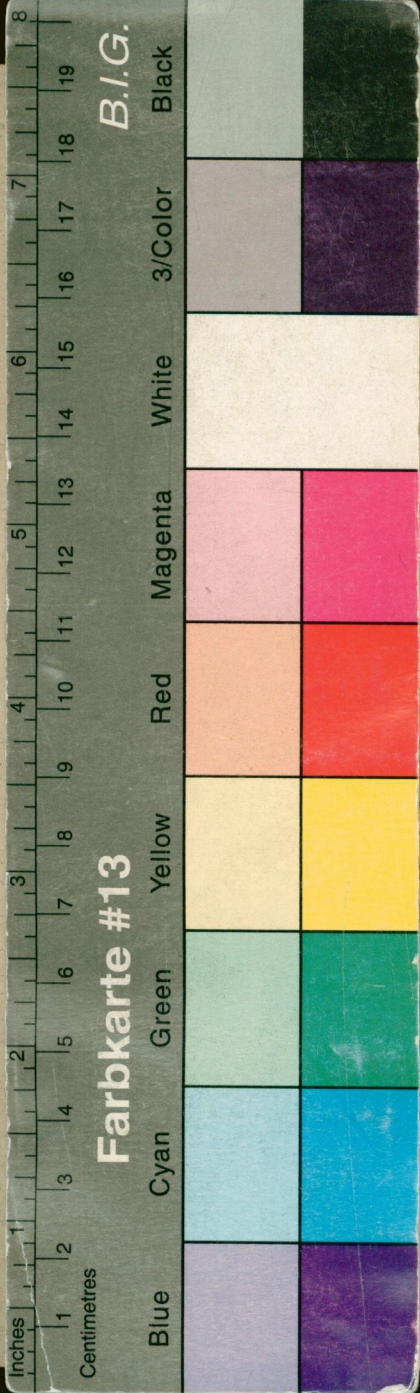


5b

AB 153044

VD 17





B. V.
NEM PHILO-
CAM

BULIS

ISTI,

Albim Athenæo

tioni subjiunt

SES

CHRISTOPH.

CHIUS,

NDENS

GERHARDUS,

ILESIIUS.

BERGÆ,

EI HENCKELII

.DC. LXV,

