





2b. 15





81.  
91

Viri Nobilis & Excell.

Dn. DOCTORIS

WOLFGANGI GASTONIS

IN GASSENDORF

Illustriss. Ligior. Ducis

Consiliarl &

Archiatri,

Nobilissimæq. Virg.

JOHANNÆ WEIDNERÆ,

Nobilis item Excell. Viri

Dn. DOCTORIS

JOHANNIS WEIDNERI

Grunbergensium

Poliatri

Filæ amabilis

Genialibus

NUPTIARUM

Mensis,

ad d. ix. Calend. Mart.

A. C. MDCXXIII.

Lignici adorn.

data dicata

EPIPHOREMATA.

Typis Ducalib. Lig.

✻\*(†)\*✻

rtanina











## VOTUM.



*Lare vir, ô SOPHIÆ celeberrimæ  
fama Corona,  
Care vir, ô Medicæ Faxque  
jubarque Tribus:*

**HOC FACTUM A DOMINO, quod portio  
maxima cordis,**

*Venit in amplexus nostra JOHANNA tuos.  
Quòd factum á DOMINO, benefactum. Hic  
arce Sionis*

*Depluat in vestram prospera quæq; Domum,  
Hic super irradiet vos vultum, ac Gratiâ in um.  
Et Pacem, Et pacis dona beata duit. (bret,*

**JOHANNES WEIDNERUS D.  
Grünbergensium Poliattr.**



**A 2**

**Tam**



**T**Am varia est vis, miraq; amoris,  
Ut variis, sine discrimine, se  
Insinuet rebus, neq; semper  
Par delectetur pare; Cervis  
Multi hinc, canibus, vel eqvis, avibus,  
Vel plantis, vel statuis gaudent.  
Si respicio nomina vestra,  
Tu Salicem, Sponse optime, deperis,  
Et tu, Sponsa decora, Lupum adamas.  
Mæris sapius est factus lupus,  
Atq; semel, Jovis arte, Lycaon,  
Suntq; Lycantropi, in Borealibus  
Oris, formam mense Decembri  
Qui referunt, moresq; luporum.  
Imò melancholici imitantur quoq;  
Sæpè lupos, feritate, ululatu.  
Daphne, Atys, Cyparissus, Apulus,  
Dryope, Baucisq; atq; Philemon,  
Sunt mutati olim in speciem arborum,  
Si qua fides adhibenda Poëtis,  
An & hic metamorphosis similis,  
Et tu, Sponse, lupi assumisti  
Et salicis, tu Sponsa, figuram?  
Nomina sunt alias rerum notæ, &  
Organa, ex quib; significantur.  
At neutrum accidit & concordant  
Cum rebus non nomina perpetim.  
Sponsa tibi à salice est cognomen,  
Aq; lupo prænomen, Sponse, est  
Tibi, nec lupo es, Sponsa, nec es salix.  
Causæ occurrunt mutui amoris  
Vestri aliæ, vobis sat cognitæ.

Ac



Ac si quid duri utraq; nomina hæc  
Portendunt, duritiem mitigat  
Cognomen, Sponse, & tua functio,  
Prænomenq; tuum, Sponsa incluta.  
HOSPITIS est cognomen enim tibi,  
Sponse, sed humani sunt hospites  
Jure, volentes hospitio excipi.  
Commendantur. Medici à gratia:  
Et tu Medicus plenus gratiá es.  
Sponsa JOHANNA, tuo prænomine  
Appellaris, gratiam inesse  
Arguit hoc tibi, charites lepidas  
Famulari & tibi: similis similem hinc  
Sic amat, & nubis Sponsa pari,  
Præsertim cum Medici nata sis.  
Ingredere, Hospes, nunc Salicetum,  
Et gere te, ceu condecet hospitem  
Ego vaticinor, non egressum  
Ex hospitio concessum iri,  
Donec erit vacuata crumena.  
Instructam benè, tecum ergò adferas,  
Hanc ad rem faciente, monetá,  
Ut sis solvendo, opprobrium ne,  
Sibilus aut turpis comitetur.  
Fæmina plærumq; eget, atq; appetit,  
Sæpeq; non satiata recedit.  
At tibi, si exsatiaveris hospitam:  
Hoc nunc nomine digna erit: hac cum  
Crebrò pernoctare licebit,  
Admittetq; vicissim te libens,  
Corporis, atq; rei, usum haut abnuet.  
Salices somno conciliando  
Servire, hodiè in trivio notum est.

A3

Sponse



Sponse, Salix tua, culcitra erit tibi  
Mollis, super hac, dulce, quiescere  
Tibi erit, cumq; acceperit istud,  
Quod tu largiter, ut spes est, dabis,  
Somnus fessos obruet artus:  
Post magnum motum grata est quies.  
Salices subito excrefcere, certum est,  
Ocyus & tua ut excrefcant Salix,  
Ædes multiplici & subole impleat,  
Quæ referat matrē, aut patrem, & avum,  
Faxit Deus, hinc sine quo fit nihil.  
Commune hoc tibi erit tunc cum lupis,  
Prolem impensè quod amabis tuam,  
Solamen, delictumq; tuum,  
Basia mille dabisq; ipsi indies.  
Interea dato mille JOHANNÆ  
Oscula quotidiè: tot redditò,  
Sponsaq; quotidiè Sponso tuo,  
Sitq; torus vester prosperrimus.  
Utq; die, sacrâ Concordiæ,  
Celebratis socialia festa:  
Sic concordia & adstet in ævum,  
Tu WOLGANG sis nomine, req;.  
Dum neqveo inter, at, esse hymenæo  
Longum, amplū, & cratera, profundum,  
Conabor libare saluti hinc  
Vestræ, atq; tui Soceri, & Fratris,  
Quorum famæ encomia florent.  
Tu pro te, & Sponsa, fac æqvum,  
Nobile par Fratrum & faciat satis,  
Thracum more bibatq;, metu omni  
Cruclis Podagræ amandato:

Imò



Imò dolere parùm præstat, quàm  
Gaudia, amicos fugere, & vinum.  
Vivere tali in festo, bibere est:  
Rarò etiam lætatur, qui fitit.  
Sobrius invito pede saltat,  
Rarò & clamat Iò, cum plausibus.  
Vinum lætificat cor, avarius  
Haustum: parvos secula culillos  
Hæc reprobant, immensos flagitant.  
Quò quis plus ingurgitat, hoc magis  
Dignus laudis honore putatur.  
Ebrietas est irreprehensa  
Passim, ast, heu, non grata Jehovæ.

CHRISTOPH. RÖSLER D.

*Psal. 4. v. 4.*

Agnoscite separatim asseruisse Jehovam eum,  
quem benignè accipit.

**P**rovida cura DEI miro conamine sanctos  
Præ reliquis ducit, servat, amatq; suos.  
Suggeris exemplum, Sponse ô, medicâ arte polite,  
Dum Sponsam in fœdus connubiale vocas.  
Nam sunt, qui proprio gaudent incedere nisu,  
Si quando satagunt vinclâ subire tori.  
At tu, quis sentis dio Te Numine duci,  
Ductorem hunc mirum quàm reverenter habes!  
Hic Te per fidos homines deduxit ad ades  
WEIDNERI, benè de Thallore promeriti.  
Quantus erit! qui lætatur ductore fideli:  
Nam ducibus fidis indiget istud Iter.

511



*Sed quid ego? cum sint rara pietatis amantes;  
Et Socer, & Gener, & provida Nupta simul.  
Quam benè conveniunt Socer & gener atq; virago,  
Laude Patris referens, Sponsa pudica, decus.  
Ergo cum similis simili letetur, amorem  
Hunc similem servet dextera mira DEI:  
Qui dei amoris suam vobis servetq; quietem;  
Augeat & vestrum prole frequente domum.  
Hec voti sit summa mei. Qui Numine firmas  
Sponsos, assensu sacra vota tuo.*

*Holushium  
anij op<sup>h</sup>ij  
Tabernam.*

Debroperabam  
AARAHAMUS CREMERUS  
Grünbergensis Sil.  
Lindoviensis & conjunctarum Ecclesiarum  
in Anhaltinatu Pastor.



CONNUBIALE SACRUM  
NOBILIS, CL. EXCELLENTISSIMI,  
DN. WOLFGANGI GUSE in Gassendorff/  
MEDIC. D. ET ILLUSTRISSIMI LICNICEN-  
SIUM, GOLDBERGENSIVM Q. & C. IN SILESIA PRIN-  
CIPIS, CONSILIARII ET ARCHIATRI  
SPECTATISSIMI.

CUM  
NOBILI VENUSTISSIMA Q.  
VIRGINE,  
JOHANNA WEIDNERIA,  
NOBILIS CL. ET EXCELLENTISSIMI,  
DN JOHANNIS WEIDNERI, MED. DOCT.  
& PHYSIC GRÜNBERGENSIUM EXPERIENTISSIMI,  
FILIA UNICA, JUXTIMQ. CARISSISSIMA  
LIGNICI SILESIVM  
CELEBRANDUM.

Votivâ prosequitur. gratulatione, Animo magis cum  
calamo benè ominatur.

Accedens



Accedens gremio Jovis,  
à Diva benè fatus Cerebrigenâ,  
num Junone quid amplius  
speret propitiâ? Mantua viderit:  
Laudat SANCTIOR & SION  
felicem STUDIIS, CONJUGE, HONORIBUS  
Ter felix animi, Tuâ  
GASTO, talia qui laude capis BONA:  
Admirandæ Machaonis  
Successor, lateri hærens LYGI DUCIS;  
Perfecti numeri BONUM  
quod restabat, amatam TIBI COMPAREM,  
WEIDNERO Socero tene,  
urbis Thalloreæ Qui Podalirius,  
NATAM ISTAM dedit unicam  
Vultu sat lepido, moribus & probis.  
Quâm pulcherrima munera,  
& laudes SOCERICUM GENERO forent  
res longi obvia carminis,  
si concedes & injuria temporis.  
Votis sufficiat meis  
cæpto conjugio solvere debitum:  
Faxit JOVA, novis fore  
Sponsis, perpetuas delicias tori,  
nullas dissidias, suæ  
SUMMAM hortis & ILLAM benè conseqvi  
B NATORUM



NATORUM seriem, SOCER  
& SOCRUS sibi quâ complacent SENES.

EPIGRAMMA  
in Ejusdem nuptias.

**N**usquam tuta fides, rerū pax optima nusquam  
in promptu Mors est, nil probitatis habens.  
Usquam tuta fides, pax & peramabilis usquam?  
letatur lectā VIRGINE GASTO calens.  
Cum CHRISTO, servansq; piā cum conjuge pactum,  
adversis placidus rebus ovare potest?

ALIUD.

**A**d salices, placidis lymphis allabitur hospes,  
optato gaudens flore, favore DEI.  
Miraris, florem Saturnia prodere ligna?  
Ista colit manibus Praeses Apollo suis.  
Sic dulci sitis amne calor relevabitur umbrā  
pignoribus gratis, & gravis arbor erit.

ABRAHAM GROSMAN  
Grunberg.

AD



AD SALICEM HORTO

PLANTATAM.

PARODIA

EX HORATI Carmin.

LIB. III. OD. XIII.

O Myrto Veneris nobilior Salix,  
Molli digna rosâ, non sine honoribus  
Nunc plantaberis horto:  
Cui fons vividus amnibus  
Primis alluvium & fœnora destinat  
Rectè. nam steriles, efficiet tibi  
Fœtas flumine, fibras;  
Ne fruges jacias, sed parias tuas.  
Te capræ salicum dens nimium petax  
Parcet tangere; tu tegmen amabile  
Fesso pondere curæ  
Præbebis Domino tuo.  
Fies nobilium tu simul arborum,  
Hoc plantante, parato impositam hortuli  
Pulvillo: undè quotannis  
Fructus proveniant tui.

*Boni ominis ergò  
ludebam*

VALENTIN. HEDVVIGERVS.

B 2

VIRO



VIRO VERE NOBIL.  
ET EXCELLENTISS.

DN. WOLFGANGO GASTONI  
IN GASSEND.

PHIL. AC MED. U. D.

ILLUSTRISS. DUCIS LIGNIC.  
CONSILIARIO & ARCHIATRO.  
NOVO SPONSO.

cum

LECTISS. VIRGINE

IOHANNA WEIDNERIA.

**G**ASTONI MEDICO nubit MEDICEA Virago;  
*Illa sua Paphia, Phabi Amor Ille sui;*  
Sternat AMOR PIETASQ. Torum! benè sternuit Hy-  
Proficiat Medico hac quin Medicèa benè. (MEN  
Scilicet, exactis post Ordine, Mensibus, ex se  
Ambo sua Specimen Dexteritatis agent.

---

AD EUND.

MOBIL. MEDICUM SPONS.

**R**ECTIUS ut cures Te ipsum MEDICE IPSE  
Supernæ

GRATIÆ Opem rectè Curæ adhibes propriæ;  
GRATIAM eamq; ipsam tam re quàm Nomine dictam  
Ad latus adpressas, molle malagma, tuum;

Nil,



Nil, Genere ac sexu, quod discrepet Illa, moratus,  
Frugi- $\frac{q}{3}$ -perda satu sit vé oriunda SALIX:  
Nempe ita mirificat sanctis sua Numina JHOVAH,  
Et, Quando Mundus, desipit ultrò, sapit.  
Maeste bone ò MEDICE! ASCLEPI haut Pedo & An-  
gue, medendi,  
Sed Palmam Medicis præripis, Arte, catis.

meræ Observ. e.  
ultrò gratulab.

VAL. LUDOVICUS  
è Ligiis.

---

Nobilibus in urbe Lygia Sponsis,  
DN. WOLFGANGO GASTONI,  
DUCALI MEDICO,  
& Virgini

JOHANNÆ WEIDNERIN.

**D**octus abit Medicus, Borea Spirante,  
refectum  
Corpora: fert morti proximus acre gelu.  
Qui curas alios, ut Tu fovearis & ipse  
Dignus es, ista videns Mater amoris ait.

B 3

Ad



*Ad mea, ne pereas, divertere limina: pare  
Hospes, & in toto corpore fatus ages.  
Ut paret Medicus, gratissima Nympharigentem  
Excipit: hanc virtus & nitor oris habent.  
Miratur vultus virtutis & igne potentem  
Hospes: frigus abit, totus & inde calet.  
At Cypris Medico gratatur leta calorem,  
Salvus & hanc Medicam celitus inquit habe.*

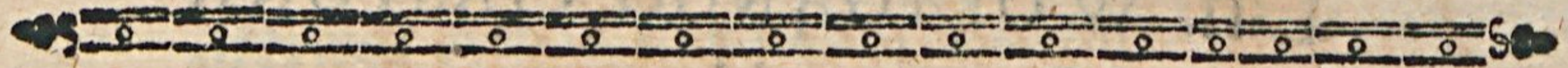
Gura Si L. 1623.

in mense Februario.

SIGISMUNDUS GRESERUS

Prausnicensis Silesius

Cantor Gurensum.



Ad

Nobil. Clarissqz.

Virum

Dn. VVOLFANGUM

GASTONEM,

M. D.

&

Patruelem honorandum.

**A***N meliora tuo DOCTOR Clarissime dona,  
Utiliora toro vota qz ferre queam?*

*Quam*



*Quam tulit incepti thalami consortibus almis  
Cœlitus accenso pectore Psalmographus.  
Nam non ille nuci, teneræ non Comparat alno  
Uxorem fidam, nec quoq; Castaneis.  
Comparat at viti, quæ se dilatat in amplos  
Fœta racemiferâ germinis arte locos.  
Ergo SPONSA tibi sit DOCTOR amabilis uva,  
Quam Vitis IESUS MONTE VIRENTE tulit.  
Exhilaret dulci te tristem fluctibus orbis;  
Fucundas umbras sorte calente ferat.  
Felix JHOVA sacro cui dat Carchesia vino:  
Felix cui donat dulcia vina SALIX.*

SEBASTIANUS FRIDERICUS GASTO  
Anno 1623.





*[Faint, mirrored bleed-through text from the reverse side of the page, including words like "Expositio", "doctrina", "et", "historia"]*



STADT- UND LANDESBIBLIOTHEK HALLE/S.  
ANNO 1818





Ja 666

ULB Halle 3  
002 177 021



5b-700

Von 7

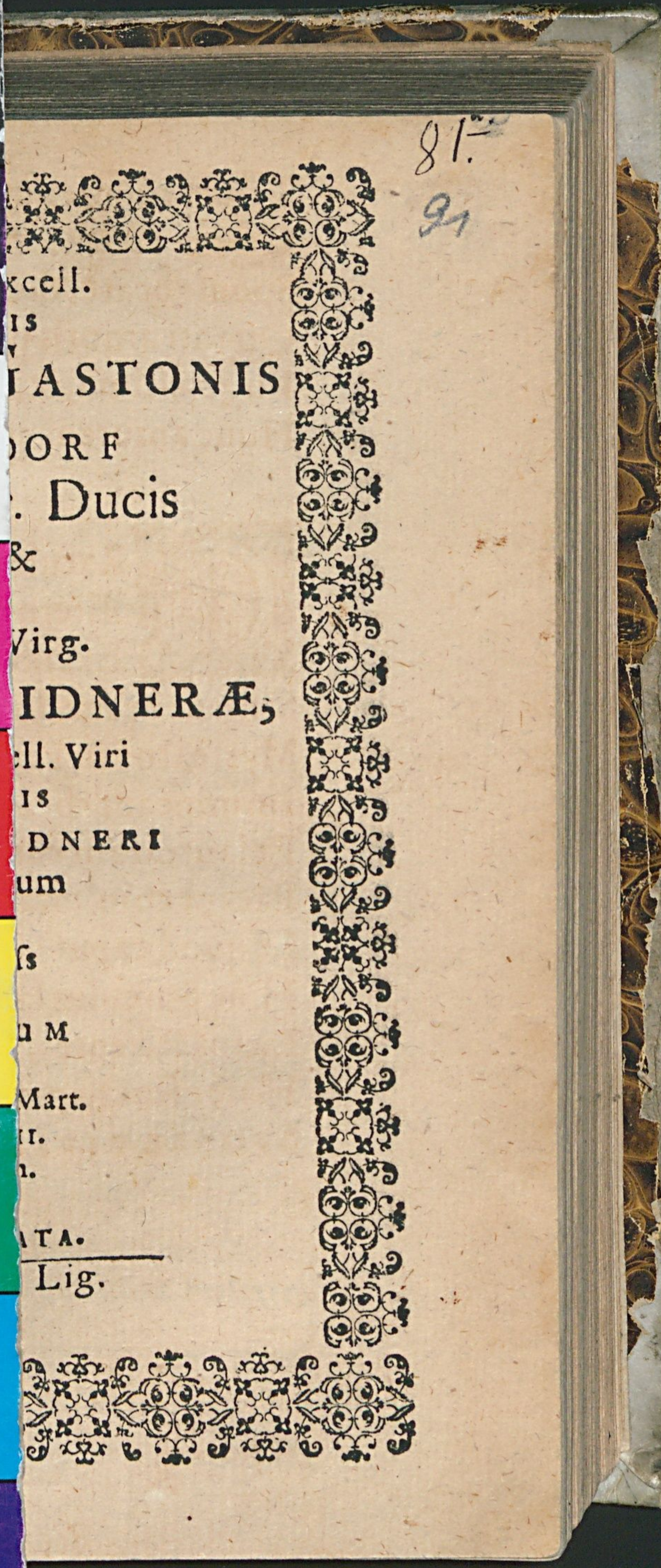
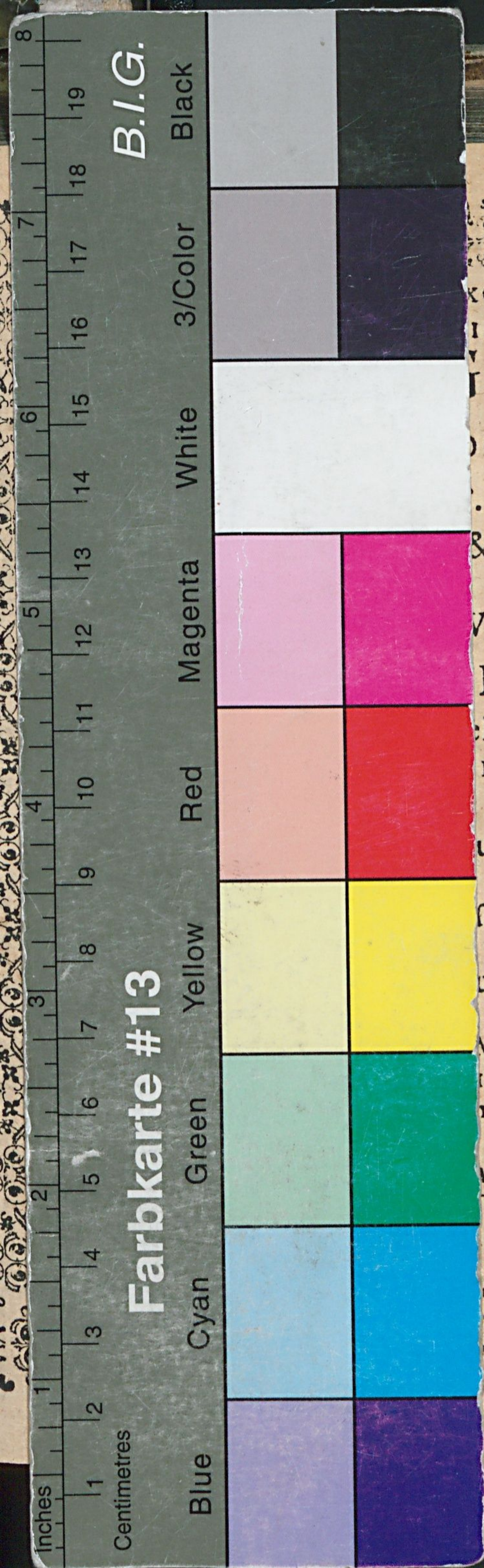
MC











81.  
91

excell.  
IS  
ASTONIS  
OR F  
. Ducis  
&  
Virg.  
IDNERÆ,  
ell. Viri  
IS  
DNERI  
um  
s  
u M  
Mart.  
II.  
n.  
ATA.  
Lig.