



Tom III  
Mijakaneop Philoby.

*[Faint, illegible handwritten scribble]*



74 26  
CHRISTI OPE,  
EXERCITATIONEM PHILOLOGICAM

De  
SEPULCHRO  
CHRISTI

*In illustri ad Albim Athenæo*

A. D. V. Aprilis

A. S. MDCCLVI.

Horis matutinis In Aud. Min.

*disquisitioni sistent Publicæ*

PRÆSES

M. CAROLUS ORELDI,  
SILESIUS,

& RESPONDENS

ANDREAS Jäger/  
LUBECENSIS.

---

WITTEBERGÆ

Typis JOHANNIS RÖHNERI, Academ. Typogr.



INSTITUTUM PHILOLOGICUM

ALPHABETUM

PHILOGRAFIA

M. CAROLUS

PHILOGRAFIA

PHILOGRAFIA

PHILOGRAFIA

PHILOGRAFIA

PHILOGRAFIA

PHILOGRAFIA

PHILOGRAFIA

PHILOGRAFIA

PHILOGRAFIA

PHILOGRAFIA



**M** Ateriam sanctam, Christi, JÆGERE, sepulchrum  
Tractas, ac studio fervidiore vides.  
Sanctius in nullo posses discurrere campo,  
Aut operam melius ponere, crede, tuam.  
Ne dubita, praesto, cujus monumenta revisis,  
Quin fuerit Musis, Tu modo perge, tuis.

**Conradus Victor Schneider Phil<sup>l</sup>**  
ac Med.D.Prof.P,h.t.Rector, & Celsif.  
Princip.Anhalt.Medic.

**H** Actenus ad Domini monumentum corpore multi  
Approperant, Tu nunc mente, JÆGERE, volas.  
Magni illos sumptus, errorque, viaeque pericla;  
Te verum facile & gloria tuta manent.

*Eximio Dno Respondenti, convictori suo per di  
lecto gratul. adjiciebat,*

**Christoph. Bresler, J.U.D. Curia<sup>e</sup>**  
Provinc. Infer. Lusat. nec non Facultatis  
Jurid. Witteb. Assessor & Syndicus ibid.!

**B** ONUM euge FACTUM! quod Tibi FELICITER,  
JÆGERE, Sophies corculum, Eusebies amor,  
Benignus æther vortet, ac laudi dabit  
Non transitura docta natio Virum.  
Illustre prorsus Temet exercet caput,  
TRANQUILLA SEDES PRINCIPIS MORTALIUM,  
HOMINIS - DEI, tua cura, CONDITORIUM, est.  
Hoc candidati capite demisso incolunt  
Greges Thronorum coelitus: hunc sancti chori  
Tumulum subinde gestientes visitant.  
DOMUS ISTA VITÆ, ÆTERNITATIS JANUA est:  
HOC ID CUBILE, EX QUO (SILETE FABULÆ)  
ORBI UNIVERSO NOVUS UT ILLUCESCERET,  
SOL ILLE TRIDUI POST QUIETEM PRODIIT,  
QUI FINE ABHINC QUIA REGNA, QUIA RADIOS CARET.

*L. M. Q. appo.*  
**PRÆSES**

Christoph. Victor Schneider Phil.

Christoph. Victor Schneider & Collat.

Princip. Anat. Medic.

Christoph. Victor Schneider Phil.

Christoph. Victor Schneider & Collat.

Princip. Anat. Medic.

DOMINUM ego FACTUM! quod tibi FELICITER

LUIGERE, soporae coraculum, Eschbiez anoy

Non transiunt hodie natio Virtus.

Illuc prolixus semet exercet caput

TRANQUILLA SEDES PRINCIPIS MORTALIUM

HOMINIS - DEI, in cura, CONDITORUM, est

In oculis vestris hodie incedunt

Genus humanum, quibus sine laude, chori

In oculis vestris hodie incedunt

DOMUS ISTA VITAE, ETERNITATIS JANUA ER:

HOC ID CURAE, EX QVO SILET FABULAE

ORB UNIVERSO NOVUS ET ILLUCESCERET,

SOI NITE TRONI POST QVETEM PRODIT,

QUI NINE ARMINGO QUARONIA, QVA RADIOS CARET.

BRASSE



I. N. J.

I.

**I**n tractandis demortuorum corporibus varij prorsus ac diversissimi occurrunt diversarum gentium mores, ab omni ævo si reducere eorum memoriam placet. Alij enim cadavera suorum myrrhâ, aloë, cedro, melle, cerâ, sale, resinâ, bitumine medicata, unguentisq; & odoribus delibuta asservârunt secum, atq; à putredine liberata per longos seculorum decursus retinuerunt, velut de *Ægyptijs, Syris, Assyrijs, Persis*, alijs proditum ab *Herodoto in Thaliâ, Silio It al. l. 13. Punicorum atq; alijs est*. Alij ea, in primis Parentum funera, proprijs viscerib9 condiderunt, pietatis esse rati, si egressi ex viventium illorum visceribus, ingressum in sua vicissim non denegarent functis; id quod in *Derbicibus, Persicâ gente*, probat, dum refert, *Chrysippus Philosophus*; in *Scythijs, Massagetis, Essedonibus, Indis quibusdam, Hibernis priscis*, pluribusq; alijs barbarici immanissimæ signum notat *Alexander ab Alex. Genial. Dier. l. 1. c. 2.* Alij canes pro sepulchro erant, quos etiam, sepulchrales inde vocatos, alebat quisq; per vitam, dum id officium ab ijs sibi mortuo expectabat, veluti *Hircanos* fecisse olim auctor est *Strabo*. Alij abjectis defunctorum corporibus, bestijs promiscuè ac vulturibus ferale epulum exhibuerunt, uti de *Taxilis, Brachmanibus, Iberis, Colchis, Parthis* & similibus horum barbaris ex varijs Veterum observat *Polydor. Virgil. l. 3. de rer. Inven. c. 10.* Alij de elementis certarunt quasi, cuinam ex ijs exsuvia humanæ debeantur: dum illi aërem eligunt, coeloq; non urnâ tegi volunt sub dio suspensi & in Sole expositi, sicut *Phrygia Sacerdotes*: isti undas præferunt, & in puteorum profundis, stagnorum æquore, flumi-

A

num

num alveis, fluctibusve oceani cœmiteria designant sua: sic enim post *Paones, Ichthyophagos, Lotophagos, Æthiopes*, etiam *Gotbos* fecisse, Regemq; suum *Alaricum*, qui Româ direptâ in Siciliam, cum tenderet, ad *Calabriæ* littora rejectus & post paulò *Consentia* mortuus est, in *Busentino* flumine illic cum thesauris ingentibus condidisse, apud *Jornandem l. 2.* legimus: Hi ignem sacris his commodissimum judicantes, cremant ex sanguis reliquias, atq; ita purgatas quasi in sua resolvi principia, ad sua redire initia censent: quem morem à *Græcorum* multis, velut alia plura, *Romani* etiam aliquando transumerant, ut è *legibus XII. Tab. n. 90. sq. apud Demsterum Antiq. Rom. l. 8 paralip. ad cap. ult.* apparet, quos inter primus ex *Patritijs Cornelius Sulla* combustus, *l. 1. Appian.* mos autem hic ad *Antoninorum* ferè tempora usq; servatus, *Alexandro ab Al. l. c.* traditur: Reliqui deniq; terræ matri exsucca credunt membra. Et hi quidem ut numero cæteros; ita ratione instituti etiam longis antestant intervallis. Ut enim omnia taceam alia, hoc modo Deus ipse & sepelire & sepeliri voluit. Ipse enim sic contumulavit *Mosen*, Servum suum *Deut. XXXIV. 6.* Immodò ipse sic cum passus ac mortuus esset, sepulchro inferri voluit *JESUS CHRISTUS*, Servator generis nostri pientissimus. *V. Mat. XXVII, 60. Mar. XV, 46. Luc. XXIII, 53. Job. XIX, 40. seq.*

II. Magnum est & admirabile, quod dicimus: è tempore autem, cum hoc die, quo has disquisitioni publicæ sistimus theses, sepulturæ illius dominicæ memoriam recolat Ecclesia, cui proinde *Philologicus* hic ausus noster se jure optimo attemperat. Si enim alij sepulchrum *Adami*, primi Parentis nostri, quærunt & non inveniunt: alij sepulchrum *Abrahami*, *Mosis*, *Davidis*, *Maccabæorum*, descript. *Gen. XXIII, 4. seq. Deut. XXXIV, 6. 1. Reg. II, 10. Joseph. l. 7. Ant. Jud. 6, 10. 1. Macc. XIII, 27.* mirantur: alij ad sepulchra martyrum non majori devotione quàm superstitione accurrunt: alij antiquos lapides, qui *Romani* nominis incomparabilem loquuntur posteris gloriam, curiosius sæpè quàm fructuosius



Quosius recensent : alii Mausolea Principum inquirunt sumtu  
 & labore plurimo, sive ea peregrina ostentent ora, (velut *Legio in  
 Hispanijs tumbas plurimum Castella veteris Regum, S. Dion J. Catuliacus  
 suorum in Gallijs, Anglicorum Westmonasterium Londinense, Danorū  
 Roskilda, Suecorum Stokholmia, Cracovia Polonorum &c.*) sive Ger-  
 mania nostra passim exhibeat; (quippe in quā cineribus *Caroli  
 M. & Ottonis III. Aquisgranum, Ottonis M. Magdeburga, Henrici  
 Aucupis Quedlinburgum, Arnulfi Imp. Fulda, Conradi Saliqui cum  
 posteris, Rudolphi item Habsburgici cum Alberto 1. Austr. fil. Ulma, Au-  
 striacorum Augustorum aliorum Vienna, Caroli V. Bruxella, Saxonie  
 Electorum Freiberga, Brandenburgicorum Colonia ad Suevum, alio-  
 rum Heroum alia loca gloriantur & ad se quā plurimos allici-  
 unt: ) Nos majori longè prolubio, viam gratæ recordationis in-  
 gressi ad Regis Regum Maximi Opt. monumentū proficiscemur  
 animo, quem nulla viæ pericula morantur nullæ retrahunt im-  
 pensarum difficultates; sed alæ Sacrarum elevat literarum, tum  
 præeuntium quoq; exsuscitant exempla. *Eusebius enim Casariensis  
 olim Episc.* idem iter institit, quippe cui de Servatoris monumen-  
 to & sepulturâ disputanti *Constantinus ille M. Imperatorum Chri-  
 stianissimus, libentissimè & stans quidem, & per multarum spa-  
 tia horarum, donec omnis absolveretur sermo, aures præbuit  
 non negligentes, velut in Vita ejus l. 4. c. 33.* ipse ille nobis testatur.  
 Quin &, ut hoc unum adhuc præliminaribus his adjiciamus,  
 ipsum nomen Sepulchri illius Sanctissimi, quo ab Evangelistis  
 omnibus *μνημεῖον* insignitur, meminisse jubet & quandam quasi  
 recordandi necessitatem imponit nobis, quemadmodum evo-  
 lutio nominis edocere poterit, ad quam, ut regiā progrediamur  
 viā, loco primo & missis porrò ambagibus nunc, *Q. V. F.* con-  
 vertimur.*

III. Sunt autem NOMINA Loci ejus memorabilissimi parte  
 tim ἔγγραφα, partim ἀγγραφα. Illa inter primum, quod diximus  
 est ἡ μνημεῖον Mt. XXVII, 60, XXIX, 8. Mr. XV, 46. XVI, 2. 3. 5. 8.



*Luc. XXIII, 15. XXIV, 2. 9. 12. 22. 24 Job. XIX, 41. 42. XX, 1. 2. 3. 4. 6. 8. 11. μνημα Luc. XXIII, 58. XXIV, 1. Ultraq; vox ἀπὸ τῆς μνήμης à commemorando, reminiscendo deducta, vi originis suæ in communi id, quo nobis aliquid in memoriam revocatur, seu monumentum notat: illa præterea apud Dionem in Antonio, secretiorem ædium partem, asservandis pretiosioribus rerum natam. Ultraq; speciatim appropriatur quasi locis ijs, qui excipiendis cineribus mortuorum sunt destinati, à finè suo sic dictis, cum memoriam ij non saltem fitorum illibi, sed & nostræ mortalitatis nobis ingerant. Ultraq; commodissimè monumentum redditur; siquidem ex asse Latino-rum hæc notio, quæ originem pariter atq; usum Græcæ illi respondet, quoniam & ea non modò in genere quicquid ad memoriam spectare debet posteritatis, ut Cicero ad Cas. inquit; Sed & sepulchrum speciatim designat, ut in illo Taciti de mor. Germ. monumentorum arduum & operosum honorem, ut gravem defunctis, aspernantur. Deinde & Τάφος nominatur Matt. XXVII, 61. 64. 66. XXVIII, 2. quod nomen à verbo Σάπτειν, sepelire, humare derivatum propriè sepulchrum redditur, cumq; illud, quod designavimus verbum præter obscœnam quam apud Aristophanem habet unà cum derivato isthoc suo τάφος significationem, Homero, Luciano alijsq; sæpe etiam stupere aut cum stupore admirari notet; hinc Σάπος, & per Jonicam literarum transmutationem τάφος ab isto verbi sensu stuporem quoq; ac horrorem designat, à sepulchrorum conditione nec hoc modo procul deflectens, quæ τάφοι vel exinde dici videntur Eustathio, quoniam ἐκπλήτῃσι τὰς μετὰ οἴκῃς βλέποντας, horrefaciunt aut in stuporem conjiciunt eos, qui cum commiseratione intuentur. Quin præterea idem τάφος quoq; sæpius funebres epulas dicit, quas Judæis, Græcis, Romanis usitatas fuisse constat: Homerus autem Τάφος sive simpliciter, sive ἐπιδογπίης Τάφος nominare solet Iliad. φ & ψ v. Eustath. Comm. ad eos ll. & Fessel. Advers. Sacr. l. 1. c. 12. § 3 p. m. 68. Ast hic significatus dictionis à nostris locis omninò alienus est.*

IV. Ha-

IV. Haecenus nomina ex historiâ sepulturæ Evangelicâ. Occurrunt autem & alia in sacris : in primis locus *Matt. XII, 40.* ubi sepulchrum suum Salvator ipse καρδίαν τῆς γῆς, *cor Terra* nuncupat & per κοιλίαν τῆς κήτης, *ventrem ceti*, in quo Jonas per triduum hæsit, *Jon II, 1.* præfiguratum fuisse nuntiat. Contendit quidem Bellarminus *l. 4 de Chr. c. 12. non posse h. l. notari sepulchrum, quia cor est in profundissimo loco animalis, sepulchrum autem propè superficiem terra, immò verò Christi sepulchrum supra terram elevatum fuisse videtur.* Ast quantum ad hoc posterius, falsam hanc esse hypothesein, §. II. innuemus. Illud verò ex phraseos seu modi loquendi hujus accuratiori consideratione facilè evanescit, Scilicet Servator ad verba & historiam Jonæ respicit, in quâ Propheeta fuisse dicitur כִּבְבֵי יַמַּי c. II, 4. ἐν καρδίᾳ τῆς θαλάσσης, *LXX; in corde maris, Vulg. Lutherus :* (sensum exprimens, cùm metaphoram ipsam ignotam vernaculæ nostræ adhibere nollet) *miten im Meer.* Velut autem Jonas præcisè in medietate maris non fuit, aut saltem vi phraseos hujus fuisse indubitato non asseritur : ita & Christus, dum se in corde terræ futurū prædicit, profundissimam medietatem & centrum ejus haud innuit. *Cor*, usitatâ metaphorâ pro *medio* ponit. Quid autem Spiritûs S. idiomati in literis sacris frequentius, quàm per *Cor vel medium* alicujus rei vel non præcisè medium insinuare, vel nihil etiam addere nomini, quo cum pleonasticam periphrasin nomen illud *cor vel medium* constituit; ut adeò illud כִּבְבֵי יַמַּי, כְּתוּב, בְּקֶרֶךְ, ἀνά μέσον, ἐν καρδίᾳ, saltem pro *IN, INTER, INTRA* ponatur? *Psal. III, 10. Exspectamus, Deus, misericordiam tuam בְּקֶרֶךְ in medio templi tui i. e. in templo tuo. Ezech. II, 10, 11. habitabo בְּתוֹכְךָ in medio tui inter te, ait Dominus. Prov. XXX, 19 Via navis בְּלֵב in corde maris, id est, in mari. Mat. XIII, 25. seminavit inimicus zizania in medio tritici h. e. inter triticum.* V. plura ap. *Glaß. Philol. S. I. 3. tr. 1. can. 38. p. m. 149. seq.* Quid quod Bellarmini παρεργονία opponi possint pleriq; è Patribus interpretes, *Nostri omnes, è fratribus proprijs Cornel. Jansen. Com. in Concord.*

*Evang. c. 49, p. m. 326 Maldonat. in Mat. XII 40. col. 268. Cornel. à L. in  
hunc eund. l. p. 268. Barrad. To 4. Harmon. l. 6. c. 1. p. 221 Estius Comm.  
in Eph IV, 9. qui omnes sepulchrum aut solium, aut unâ cum eò in-  
fernum b. l. indicari concedunt. Cont. Grot. ad. b. l. p. 481. & Drus.  
l. 6. obsery. c. 7.*

V. Idem sepulchrum nostrum an etiam *Eph. IV, 9.* per *τὰ  
κατώτερα τῆ γῆς* s. inferiores partes terra, ad quas descendisse illic  
Dominus dicitur: an item *Psal. XVI, 10.* per *אֲדָמָה*, s. Infernum  
indigitetur, alioris esse indaginis videtur. Admodum m. dis-  
sentiunt hîc Interpp. & veremur nos, ut possit lis expediri sine  
invasione in forum & controversias Theologorum. Eâ v. cum  
ad nostram hanc cathedram non spectent, id propter rem ipsis  
relinquentes hoc saltem occasione istorum, quod licebit forte,  
obiter adjicimus: *Bellarminum l. 4. de Chr. c. 11. Lancellottum in He-  
retico quare & cathol. quia, Delrionem & alios Pontif. nimis au-  
dacter pronunciare, τὸ אֲדָמָה nō tantum non in Psal. cit. sed nul-  
libi prorsus in Scripturis Sacris pro sepulchro usurpari. E Psal-  
mis enim, Jobo alijsq; Sacris libris opponi loca non pauca pos-  
sunt, quæ V. ap. B. Gerb. To. 8. Loc. de Morte. § 173. Sixtinum Ama-  
mam antibarb. bibl. l. 2. ad Gen. XXXVII, 35 p. m. 432 seq & Rainold,  
Cens. libb. Apocr. To. 1. prel. 80. & 81. tot. prolixè.*

VI. Parî pacto prætereunda nobis sunt loca *Esa. XI. 10.*  
*וְהָיָה מְנוּחָתוֹ כְּבוֹדוֹ* & *erit requies ejus gloria,* verbo verbum si  
reddas, velut & *Lutherus* vertit: *Seine ruhe wird ehre seyn* Ubi vul-  
gatus habet: *Sepulchrum ejus erit gloriosum:* Et c. LIII, 98. *וְהָיָה  
עִשְׂרֵי אֲשֶׁר-רָשָׁעִים וְהָיָה קְבֹרָתוֹ בְּמֹתוֹתָיו* Ad verbum: *& ponet pecca-  
tores sepulchrum suum & divitem in mortibus suis:* Horum enim  
explicatio & vindicatio à *Bellarmini, Corn. à L. aliorumq; παρὰ τὴν  
ῥησιν,* itidem magis Theologorum fuerit quàm Philologorum.

VII. Extra Scripturam quibus sanctam illud monumen-  
tum Domini veniat nominibus, paucis etiam subjiciendum.  
Frequentius autem hîc ferè nullum aliud in Scriptoribus Ec-  
clesiast.



clesiast. præsertim *Euseb. l. 3. de V. Const. & Sozom. l. 2. H. E. quàm*  
*ἀντρον, σπήλαιον. antrum sacrum, Spelunca Sancta*, nim. à formâ, quâ  
 erant Sepulchra illa Judæorum vet. ab ipsismet *תורה* dicta.  
 Porrò Sanctissimum salutaris Christi resurrectionis locum *Euseb.*  
*lib. d. c. 24. divinum immortalitatis monumentum c. 25. Salutare*  
*antrum c. 27. vocat. V. præprimis Episcopa Constantini M. ad Maca-*  
*rium, relatâ in vitam illius ab Euseb. l. 3. c. 29. 30. 31. Socrate l. 2. H. E. c. 6.*  
*& Theodorito l. 1. H. E. c. 17.* Germani nostri καὶ ἐξοχήν nuncupant.  
 Das heilige Grab / quod nominis tamen etiam induunt sub Pa-  
 patu degentes scenicis illis speluncis de quib. *infra S. penult.* com-  
 memorabimus. Satis verò hæcenus de Nomine.

VIII. CAUSA EFFICIENS describitur in IV. Evangelijs  
 1. à nomine, quod ei *Josepho* erat, à *ἰδω*, ab *augendo, adjiciendo.* Ges-  
 sit autem hoc cum omine & ex vero, auctus bonis animi & for-  
 tunæ illustribus Vir, commune sibi & cum Patriarchâ, typo; &  
 cum fabro illo, patre putatio Christi, quæ Theologis prolixas  
 meditationes præbent. 2. à patriâ, *Arimatheâ*, quæ cum ab excel-  
 sis & radice *ἰδω* nomen, atq; hinc cognatas quoad nomen Urbes  
 facilè multas in Palæstinâ veteri habeat, vix ac ne vix quidem  
 agnosci certò à nobis potest, quippe quæ præterquàm in Histo-  
 riâ hæc sepulturæ aliàs nusquam prorsus in Sacris, totidem  
 omnino literis nominatur. Inde ille dissensus Interpretum.  
*Hieronymo, Bedæ, Abulensi, Barradio, Janssen. Corn. d. L.* est Ramatha  
 vel Ramathaim, in Thamniticâ regione & confinio Diospoleos  
 5. Liddæ posita, patria Samuelis, sedes Helcanæ & Annæ 1. *Sam. II,*  
*11* quæ in tribu Isaschar recensetur *Jos. XIX, 21.* ac levi mutatione  
 literarum *Ruma, Rama, Aruma, it. Sophim* cognominata est. Alijs  
 propius videtur nomen Urbis Aruma in tribu Judæ, de quâ *Jud.*  
*IX, 41.* Alijs Ramath in tribu Gad, *Jos. XIII, 26.* Alijs Ramah in por-  
 tione Aser, *Jos. XIX, 29.* Alijs, quoniam *Luc. XXIII, 51.* additur *Urbem*  
*Judæorum* fuisse, Urbs Benjamitica est, vicina Hierosolymæ, Ra-  
 ma, quam suis temporibus Remtin vocatam fuisse, *Hieron. &*  
*Euseb.*

*Basleb.* tradunt. Syrorum autem est pro  $\eta\mu\epsilon\rho\iota$  dicere  $\alpha\mu\epsilon\tau\epsilon\rho\iota$  V. plu-  
 ribus *Grot. ad Matth. XXVII, 57. p. 499.* Res itaq; valde dubia, pa-  
 rum ardui tamen momenti est. Si qua tamen eligenda ex tam  
 diversis sententia, prima nobis non omnino rejicula videtur.  
 3. à vitæ genere.  $\beta\epsilon\lambda\epsilon\upsilon\tau\eta\varsigma$  *Mar. XV, 43. Luc. XXIII, 50.* dicitur, quam vo-  
 cem Græcam *Syrus* retinet, *Latinus* decurionem interpretatur  
 non malè, decurio enim in municipijs, quod Romæ Senator  
 erat. At cui aderat consilio suo Josephus hic? an Pilato, ut  
*Lyra* opinatur? Haut puto: à Romanis enim moribus id alie-  
 num, admittere in consilium alienigenas. An Arimathææ pa-  
 triæ? Ita quidem *Casaub. in notis* habet, sed meritò improbat  
*Gerb. Harm. Evang. c. 205. p. 2059.* non enim circumstantiæ Evange-  
 licorum textuum admittunt. Potius itaq; Senatûs Hierosolymi-  
 tani membrum habebitur, si non ipsius Synedrij magni, quod  
*Grotius l. d.* negare vel ex eo audet, quoniam  $\alpha\epsilon\chi\omega\upsilon$  (id quod  
 $\sigma\omega\iota\delta\epsilon\omega\upsilon$  nomen sit) nusquam dicatur noster, solidone satis argu-  
 mento, alij judicent. 4. à fortunis  $\omega\lambda\acute{\epsilon}\sigma\iota\omicron\varsigma$ , *dives Matth. XXVII, 57.*  
 dicitur; *Syrus* etiam  $\epsilon\upsilon\chi\acute{\eta}\mu\omicron\upsilon\omicron\varsigma$  dictionem huc refert ap. *Mar. XV,*  
*43.* per  $\nu\iota\omicron\upsilon\delta$  vertens, quod *pretiosum, honorabilem* dicit. Ast hoc  
 spectat potius ad mores honestos & descriptionem 5. à pietate,  
 quod pertinet quod  $\alpha\gamma\alpha\theta\omicron\varsigma$   $\kappa\alpha\iota$   $\delta\iota\kappa\alpha\iota\omicron\varsigma$  dicitur *Luc. XXIII, 50.*  $\pi\rho\sigma\delta\epsilon-$   
 $\chi\omicron\mu\epsilon\upsilon\omicron\varsigma$   $\tau\eta\upsilon$   $\beta\alpha\sigma\iota\lambda\epsilon\iota\alpha\upsilon$   $\theta\epsilon\omicron\upsilon$  *Mar. XV, 43. Conf. Lu. II, 25. 38.* quod  $\epsilon\mu\alpha\theta\eta\tau\epsilon\upsilon-$   
 $\sigma\iota$ , passivè, h. e. discipulus Domini fuit, & quidem occultus, quod  
*Job. XIX, 19.* additur: non ergo ex XII. fuit, nec forte ex LXX. ut  
*Chrysost. in Job. l. d. & Euthym.* putant: porrò quod non consentit  
 in condemnationem innocentis Domini, *Job. XIX, 19.* deniq;  
 quod sepultura tam splendidâ Magistrum suum honorat, de quâ  
 deinde aliqua §. 14.

IX. *MATERIAM* Josepho huic non cocti lateres, qualibus  
 inter nos concamerari dormitoria functorum solent; non ce-  
 spites nudi, velut olim Germanis solenne erat, adhibere eos tu-  
 mulis *V. Tacit. de mor. Ger. it. Virg. l. 3. Æn. v. 303.* nō marmora & cæ-  
 menti-

mentitijs operis accommoda materies alia, ex quibus passim Mausolea exsurrexerunt; sed petra prae buit una, continua, grandis, loco commoda nata. ἐν τῇ πέτρᾳ enim ἐλατόμῃσιν monumentum suum *Mat. XXVII, 60. Mar. XV, 46.* Et erat hoc moris inter Judæos, specus, in quibus tum viverent pauperes, tum jacerent sicuti, excavare è rupibus, quas ubere copia regio ipsorum circa Hierosolymam imprimis offerebat. Observat enim ex *Strabone Casaub. Exerc. in Ann. Bar. 2. n. 5. p. m. 145.* totam regionem circa urbem dictam, ad Iexagelimum usq; lapidem esse (ὕπὸ πέτρῳ) petrosam. Hinc scisis sub obitum Servatoris petris aperiuntur monumenta *Mat. XXVII, 51. 52.* Hinc toties rupium s. in historia, s. in allegorijs veteris instrumenti mentio injicitur: quo de Concordd. testatur.

X. *FORMAM* porro quod concernit, non hoc natura effigiat simulachrum, velut antrum Trophonium, Corycium, Themisonium, in Poëtis celebrata, & specus aliàs plures, sed arte excavarat Josephus ille. λαξευτὸν (ἀλαξεύω seu λαῖς ξέω lapides incido) μνήμα est, *Luc. XXIII, 53.* formâ procul dubio receptam in temporis, quam ex *R. Samuel Ben. Meir, Talmudis par. 4 seu Seder Nezikin l. 3. Baba batra c. 6. Mose Ægyptio in 7 ad l. 12. sive Mecira c. 21. alijsq; Talmudicis Scriptis magnus ille Casaubonus Exerc. 16. n. 98. p. 577. seqq.* depingit & repræsentat nobis. Scilicet cum in more esset præcis Ebræorum, ut singuli non sepelirentur; sed cum totâ si fieri posset familiâ & Patribus suis cubarent speluncâ in unâ; Solebant talem Patres familias si ex hæreditate non accepissent, pretio parare sibi, quo accepto venditor vel manceps operæ cavernam (מערה) tenebatur in rupe excavare IV. cubitorum supra VI h. e. longam 6. latam 4. cubitos. In eâ cavernâ octo (sec. alios XIII.) cavanda erant foramina (כוכים) ad singula corpora recipienda: parandus etiam (גולה) sive lapis ori quietorij s. monumenti advolvendus, quo id clauderetur: deniq; ante id os atrium

B

(הצר)



(Ἰϛϛ) ὑπαιθρον, lorica, sepimentum, quò à terrâ circumjacente pura sejungeretur, constituendum.

XI. Omnia hæc ut ex antiquitate judaicâ certa satis sunt: ita si ad verba Evangelistarum quibus sepulturam & Resurrectionem dom. describunt contuleris, non adversabuntur, quin juvabunt aliquando; utp. ad concilianda loca *Mat. XXIX, 2. 8. cum Mar. XVI, 5.* Cùm enim illic dictum esset, Angelum super lapide ostij remoto, atq; ita procul dubio extra specum in quâ corpus Christi repositum fuerat, consedisse; hîc autem visum illum esse à mulieribus monumentum ingressis: subvenit observatio ista, ac docet posteriori l. h. Marcum monumenti voce laxiùs uti, illâq; cum interiore conditorio ὑπαιθρον seu loricam (jure Pontificio Romano forum expresseris) unâ complecti, nec esse proin, cur aut cum *Baronio To. 2. Annal. Eccl. anno 34. n. 189. & Jansen. Concord. l. d.* speluncam duplicem per amplam, cujus pars anterior vestibulum, posterior seu interior autem pariete quasi interstincta specum sepulchralem demum exhibeat, aut cum *Maldon. in Mat. XXIX, 3. & Barrad. Har. To. 4. l. 8. c. 2. & 3.* deinde duos vel tres etiam lapides, diversis vestibuli, specûs, conditorij ostijs occludendis confingamus nobis. Silent imò potius contradicere videntur testes *αὐτόπλοι* Apostoli, *Cyrillus Hieros.* etiam *catech. 14.* non habet hoc, quod ex eo mutuâsse se putat *Baronius l. d.* penitiùs si excutias. *Σκέπη* quandam ex eodem lapide, suo adhuc tempore sepulchra Judaica ante aditum ipsum habuisse, ac talem forsan nec defuisse dominico monumento, scribit ille: ast hocne statim vestibulum per amplo eidem Saxo incisum est? Quæ hæc vertendi aut pervertendi magis licentia? *Σκέπη & προσκέπασμα* aut loricam notant quandam circum monumentum, (velut circa tecta, *V. Deut. XXII, 8.*) terram forte aliquot pedum eidem adjungentem & à reliquo horti agro hominumq; usu separantē. aut projectum seu protectum, prominentiam tecti quandam, Græcis *γείσρον* vel *γείσρον* dictam, qua magnarum

rum



rum ædium superliminaria ornari solent ac muniri, ne stilli-  
cidia fores & qui consistunt in ijs, malè habeant. *Conf. Casaub. l. d.*  
*nu. 122 p. m. 608.* Non itaq; seu duplicare specum, seu multiplicare  
lapidem & transformare adeò monumentum nobis suspicio  
*Baronij* qualiscunq; debet, quæ loca veterum corrumpit potius  
quàm confert, nec sibi satis ipsi constat. Quin acquiescimus  
potius nos in formâ paulò ante depictâ, quicquid ex *αὐτοψία* ho-  
diernâ eidem objicitur inferius declinaturi; in præsens illud  
duntaxat subnectentes adhuc, *eidem Casaubono l. d. n. 134. extr. Ba-*  
*ronium* merito vapulare, quod supra terram elevatum omnino  
fuisse Monumentum Domini contendat acriter, nec Evangelio-  
rum circumstantiis, nec testimoniis Patrum antiquorum satis  
id ferentibus. *Conf. Job. XIX, 5. & Cyrill. catech. 13.*

XII. *FINIS*, quem Josephus in exstructione sepulchri  
illius intenderit, facilè ex hæctenus dictis claret. Nim, excidit id  
in petrâ, ut haberet Hierosolymis advena ubi cum suis post fata  
conditus quiesceret. Neq; enim cuivis *facilis jactura sepulchri* vi-  
detur, tum vero Judæis imprimis hæc erat, velut supra dictum,  
cura frequens. Neq; enim culta tunc præ alijs gens, post alios  
humanitatis memoriâ distineri debuit, voluit. De *Maximiliano I.*  
*& Carolo V.* Imperatoribus, Avo & Nepote *Cuspin. in vitâ illius &*  
*Tolosan. de Rep. l. 6. c. 3.* referunt, quod aliquot annis ante diem suū  
ult. urnam ex ijs quisq; circumtulit paratam, quâ ponere olim  
exsuvias gestiret suas. Noster Josephus fati non minus memòr  
fui, maturiùs de dormitorio cogitavit, utq; tantò frequentius  
memòr esset ac oportuniùs Vir in re lautâ constitutus, accessio-  
ne multa effecit qui sequente §. expediendus

XIII. *LOCUS*, ab ipso delectus, Hortus nempe proprius.  
Missis autem tum generalioribus circa hunc, tum Theologicis  
meditationibus, illud saltem initio notamus, quod extra urbem  
ordinariè sepelierint Judæi, velut & aliis gentibus moris hoc  
fuit. Intra urbem tamen Regium Davidis sepulchrum, ad

montem Zion erat, quod ab Hircano thesauris spoliatum ingen-  
 tibus Adrianus Imper. tempore demum collapsum est, inter cujus  
 ruina *Hieronymus* Oratorium aliquando delegit suum. *V. Epist.*  
*hujus 17. ad Marcellam & Baron. To. 1. a. 34. n. 245. 246.* Deinde quod  
 ad latus urbis occidentale situs hortus ille fuerit ad montem  
 Gethatha propè supplicij locum, quod exsertè notat *Job. XX, 41.*  
 Quia nostris temporibus locorum veterum certam sibi istis in o-  
 mnibus imaginantur rationem, CVIII. pedes numerant à crucis Do-  
 minicae sede ad monumentum usq; à Sionia arce passus *M. V. Ad-*  
*richom. in descr Hieros num. 239.* Tandem hortum hunc totum for-  
 tasse in usum areæ seu loci ante monumentum vacui conver-  
 sum fuisse dum conjicit *Casaub. Exer. cit. n. 122.* non attendisse vide-  
 tur nobis, quod hortulanum proprium habuisse dicitur *Job. XX,*  
*15* atq; ita humanis usibus exemptus hautquaquam fuerit. *conf.*  
*Grot. ad Mat. XXIX, 2.*

XIV. Accedimus ad circumstantiam *TEMPORIS*, & quid  
 pro d. versis ejus spatijs *ACCIDERIT* Sepulchro nostro, quas vices  
 funteris, ordine enarramus. Principiò quoniam novum & à  
 Josepho Arimathæensi excisum, non acceptum dicitur monu-  
 mentum *Mat. XXVII, 60. Job. XIX, 41;* Sub finem millenarij quarti  
 à conditura mundi, seculo quadragesimo medio circiter appa-  
 ret exstructum esse, cum sub Romanis terrarum Dominis Judæa  
 quoq; jugum ferret & per Præsides ab Augusto & Tiberio deinde  
 acceptos, Herodis item filios, Tetrarchas, regeretur. Vacuum de-  
 inde stetit usq; ad A. Servatoris 34. (Hoc enim passum ac mortuū  
 eum esse, ex sententia Theologorum & Chronologorum cele-  
 briorum assumimus) interea enim in eo *ὅτι ἢν ἔδεικται ὅτι οὐκ ἔστιν ἐκεῖ*  
*velut Lucas c. XXIII, 53* triplici negatione cum emphasi usus testa-  
 tur, *nemo quisquam unquam in eo positus erat.* Anno autem salu-  
 taris Epochæ, ejusq; veræ, quo dixi, in parasceve Sabbathi magni  
 paschalis, horam circiter XI. Judæorum, (nostri horologii quin-  
 tam) accepit sanctissimam illud Redemptoris corpus, deposti-  
 tum

tum inestimabile, Curatoribus funeris Josepho illo & Nicodemio Principe Judæorum, qui linteis subtilibus mundis (συνδαῖν namq; & ὀσόνια nil aliud designant) & divite aromatum cumulo totum illud involverunt. Scilicet non vulgari unctioe, sed pol-  
linctura sumtuosiore usi, quam à τρις χέουσι Ægyptiorum longè  
diversam, atq; hinc ab ijs haut petitam esse, contra *Baron. a. 34. n. 169. Taciti* locum negligenter adhibentem pertendit *Casaub. l. d. n. 112 p. 591.* Quomodo hinc clausus lapide magno aditus, observatq;  
à Mulieribus locus, à principibus populi obsignatus & custodia  
militum postero die munitus, ab eadem prima Sabbatorum,  
postquam resurrexisset Dominus & cum terræ motu descendens  
Angelus lapidem removisset, desertus, ab Apostolis & fidelibus  
alijs magna gaudij & admirationis contentione quæsitus ite-  
rumq; atq; iterum visitatus, prolixè docent *ultima IV. Evangelio-  
rum capita* : quid v. post ista factum de eo monumento sit, non  
tangunt. Itaq; ad historiarum Ecclesiasticarum & profanarum  
expositiones nobis nunc transeundum est.

XV. Seponimus autem hoc loco ea, quæ de Josephi peri-  
culo ob sepulturam obitam *Greg. Turon. l. 1. c. 21.* refert *apprehen-  
sus Joseph in cellam includitur & ab ipsis Sacerdotum principibus cu-  
stoditur; sed resurgente Domino nocte parietes de cellula in qua Joseph  
tenebatur suspenduntur in sublimi, ipse v. de custodia Angelo absolvente  
liberatur, parietibus in locum suum restituitis.* Incertæ namq; pro-  
fus fidei sunt hæc traditamenta. Anno Æræ Christianæ vulg. 70.  
cum Titus Vespasianus Hierosolymam muro circumducto sta-  
diorum 39. varijsq; aggeribus structis cingeret, captam dein-  
de solo æquaret universam nec super lapide lapidem relinque-  
ret, ut prædixerat Christus *Luc. XIX, 14.* impletum autem esse con-  
testantur *Jos. l. 7. de bell. Jud. c. 17. & Euseb. l. 3. H. E. c. 7.* an communem  
cum alijs suburbanis locis Noster ille fortunam subierit, aut  
mutationem passus aliquam in tanta confusione sit, quandoqui-  
dem nemo attendit aut prodidit, sciri certò atq; asserti non po-  
test

Sanè aggesta terra sepultum quasi Sepulchrum refodere se credidit posterior ætas, sed quæ obruionem memorabilis illius cryptæ non tam huic obsidioni & desolationi urbis, quàm Adriani odio tribuisse, ex seq. § 19. declarabitur.

XVI. Seculo II. post Chr. N. circa annum 129. & seqq. cum Ælius Adrianus Imperator Judæos Barcochebà Duce tumultuantes compesceret & circa Veteris Hierosolymæ locum Æliam Capitolinam ædificaret, non Judæis modo ægre facturus, habitatione novæ Urbis omnino ijs interdixit, & portæ suam insculpsit; sed & existimans se fidem Christianam loci injuriâ perempturum, in loco passionis simulachrum Jovis consecravit & Bethlehem adonis fano prophanata est, ut quasi radix & fundamentum Ecclesiæ tolleretur, si in ijs locis idola colerentur, in quibus Christus natus est, ut pateret; passus est ut resurgeret; resurrexit, ut regnaret; judicatus est, ut judicaret, ut loquitur Paulinus Ep. II. ad Severum. Hieron. vero ad hunc Paulinū Ep. 13. Ab Adriani temporibus usq. ad Imperium Constantini per annos circiter CLXXX. in loco resurrectionis simulachrum Jovis; in crucis rupe statua ex marmore Veneris à gentibus posita colebatur. Cum his quanquam alij paululum discrepent; [Dio enim in Adriano, Xiphilius alijq. Jovis Capitolini templum loco non eo, quo tum passus tum sepultus est Dominus; sed quo olim augustissimum illud Salomonis templum steterat, excitatum ab Adriano esse tradunt, Eusebius etiam loco nunc adducendo non nisi templi Veneris meminit, & Ambros. in p. 43. locum passionis s. montem Calvariæ Venerarium hinc dictum recenset; Sulpitius Severus denique l. 2. Hist. in genere saltem simulachri demonum in loco passionis excitati meminit] id tamen à tot testibus excipere securi possumus, gentiles istâ ætate ex Christiani nominis odio, si quam impietatis & zeli improvidi speciem designare ibi potuerunt, neutiquam id intermisisse.

XVII:

XVII. Seculo itaque quarto demum, cum post longas & graves persecutiones sub Constantino M. respiraret rursus Ecclesia, gloriosissimo Imperatori illi post definitum Concilium Nicenum, h. e. circa annum 326. N. C. primum in mentem venit Monumenti Domini inquirendi & excitandi eo in loco templi, dum alijs passim in locis multo sumtu sacras erigeret Aedes, Et consilium Augusti & consilij executionem aut successum nemo nos docere rectius Eusebio poterit, qui eam & vixit & scripsit aetate, deq; negotio illo, quod coram Imperatore solenni excussit disputatione, ut §. 2. exposuimus, in primis fuit eruditus. Ita autem ille l. 3. de V. C. c. 24. & sqq: *His rebus ad hunc modum constitutis, aliud quoddam opus maxime memorabile apud Palaestinarum gentem divinus iste Imperator efficere aggressus est. At quodnam quae sanctissimum illum salutaris Christi resurrectionis locum Hierosolymis, existimavit ita a se illustrari debere, ut omnibus eximius & veneratione dignus videretur & c. Istud Servatoris sepulchrum impij quidem & scelerati homines ex hominum memoria delere cogitabant, & (quae eorum inscitia fuit) censebant veritatem ad hunc modum se posse occultare. Itaque primum permultum capere laboris coeperunt in terra aliunde extrinsecus invehenda, qua locum universum obducerent, deinde cum molem terra in inmensam altitudinem erexissent, constraxissentque lapidibus, divinum sepulchrum, ingente aggere supra injecto obtegere. Post cum nihil jam illis ad opus explendum deesset, super illum terra cumulum, nefandum revera & execrabile bustum animarum construere & recessum lascivae Veneris demoni una aedificare, simulachrisq; mortuis complere: tum detestabiles ibi victimas, super impuras aras & omni nequitia labe pollutas immolare. Post pauca, quibus Constantinum repertum divinitus idoneum esse perhibet, qui dirueret prorsus fanum & exportare aggerem defossum juberet, quod est vestigio factum est, pergit: simul atq; verò solum terra oppletum sordibus egestum fuit & aliud solum, id est, locus ille monumenti ex abditis terra sedibus eminebat, ipsum etiam venerandum & sacro-*

*sacrosanctum salutaris Christi resurrectionis monumentum, prater omnium spem una emerfit &c.* Post ista mandatum de augustissima illic condenda Aede ad verbum recitat, & c. 40. demum, Helenam eodem tempore, quo ornatu ampliter templum illud est, loca subiisse sancta & ibi prater Constantinianum illud, in Bethlehem seu nativitatis loco & Olivarum monte de quo adscenderat Dominus, duo adificasse templa alia subjungit.

XVIII. Cum his si conferamus nunc Scriptores Ecclesiasticos reliquos, abire quidem non parum ij, aut miscere vix consonantia videntur. *Ruffinus l. 1. c. 7. & 8,* prorsus Constantinum filet, Veneris templum loco passionis duntaxat imponit, & Helenam tribus illic inventis Crucibus (de monumento verbum nullum) templum regia ambitione mirificum construxisse refert. *Socrates l. 2. c. 13.* Helenæ tribuit monumenti inquisitionem pariter ac inventionem: imò tres cruces in monumento offendisse eam, (id quod tamen prorsus ab simile verò; neque ijs credibile, quibus fictio aliàs nulla nimia est. *Baronius* sanè cæteriq; sodales ejus cruces prope sepulchrum inveniunt, quoniam forma hujus, ut alia taceam in tromissionem tot patibulorum vix permittat.) & hinc templum ibi constituisse pronunciat, sui propemodum oblitus: nam *in anteced. c. 6.* inter alias Constantini Epistolas etiam eam, quæ de inventa abs se non cruce sed crypta dominicâ ad Macarium Episcopum Hieros. agit, retulerat. *Theodoritus l. 1. c. 18.* adhuc magis se implicat. Postquam enim *c. preced. 17.* enarrarat eandem Epistolam de qua diximus, *bas literas, subdit, pertulit ipsa Imperatoris mater.* Et statim: *Mox ubi locum conspexit, qui admississet communis salutis tormenta, abominandam illam ad eum dirui & aggerem exportari iussit, oppresso v sepulchro jam apparente* (atqui de allevato jam monumento in literis gloriatur Imperator, deq; crucibus filet. Quomodo ista sibi constant Theodorite?) *visa quoq; sunt juxta dominicum monumentum tres defossæ cruces, & quæ sequuntur. Sozomenus l. 2. c. 1.* habet,  
cogi-

cogitasse quidem primò Constantinum gratitudinis ergò exornare Hierosolymis calvariæ locum templo, sed Helenam interea eò loci devenisse, & ægre quidem eruisse tandem destructo Veneris fano sepulchrum cum crucibus ad latus loci confusè positis, & hinc augustam illam impositam ibi Basilicam esse. Ita se accepisse, adjicit. Ast quo plures audimus, eò propè confundimur magis. Nimirum traditionibus multa facile adnascuntur, & crescunt inter manus narrationes. *Eusebio* itaq; vel uni, qui quod ad Constantini & Helenæ laudes facere quovis modo potuit, nullatenus præterijt, præ alijs dabimus fidem, & ad secula abhinc sequentia oculos jam stilumq; convertemus.

XIX. Deprehendimus autem in ijs frequentem multorum concursum ad exculta noviter ista Palæstinæ loca. Testatur enim *Theodoritus* sec. medio V. scribens, *l. c. accurrisse tum illuc universos Dei amantes ad tanta magnificentia spectaculum.* Immò jam ante ipsum sub finem seculi quarti *B. Hieron. in ijs habitans terris Epist. 13. ad Paulin. citatâ: de toto huc orbe concurritur, ait, plena est civitas universi generis hominum & tanta utriusq; sexûs constipatio, ut quod alibi ex parte fugiebas, hic totum sustinere cogaris. V. & præfat. ejus in Ezech. & Epist. 17. ad Marcellam.* Ast & hoc unà occurrit, quod plurimos eorum qui non cognoscendæ saltem antiquitatis & historiæ ergo, verum ex superstitione & cum opinione cultûs eò advolabant, ejusdem ætatis Patres reprehenderint. Ita sub seculi 4. finem *Greg. Nyssenus peculiari oratione* in eos invehitur, cujus summa capita exhibere Lectori potest *B. Chennitius Exa. Conc. Trid. par. 4. de Reliq. Sanct. p. m. 670. Baronius* quidem *To. 4. Annal. a 386. n. 39.* declinare hoc telum & ad solos Monachos restringere *Nyseni* animadversionem sat agit, sed qua fide, ex generalibus argumentis laudatæ Orationis, verbisq; ipsis legenti facile constare potest. Laudat eodem tempore *B. Hier. in Epist. ad Paulin Hilarionem, quod cum Palæstinus esset, & in Palæstina viveret, uno tantum die viderit Hierosolymam, ut nec contemnere loca sancta propter viciniam, nec rursus Deum loco claudere videretur.*

C

XX. Avi-

XX. A visitationis hujus continuatione retraxit deinde plurimos si non vox Episcoporum ejusmodi monitoria, turbo certè ille, qui istas paulò post invasit oras. Nam. A. 615. à N. C. tempore Heraclij Imperatoris Cosrhoës II. Persarum Rex, velut à *Cedreno* accepimus, Palæstinam adortus, Hierosolymam capit, & magnâ strage hominum factâ Patriarcham Zachariam cum cruce Dominicâ, quæ putabatur, aliisque thesauris abducit, quæ reddita demùm post decennium per filium ejus Siroën sunt, cum is Patre cæso cum Heraclio pacisceretur. Non multò post, nempe circa a. 636. à Muhammedis propinquo Omar, Abubecri Filio & successore, Caliphâ Sacracenorum occupatur denuo Hierosolyma & 400. amplius annis sub eorum jugo manet. Qui quidem habitare illic & vacare utcunq; religioni suæ Christianos passi sunt, nihilominus tamen cum essent barbari & latrocinijs infames populi facile averterunt plurimos ab hætenus itineribus ad sacr. monumentum, in quo num mutarint quicquam novi hi hospites, an suis omnia reliquerint locis disertè haut constat. Judicari ex Beda potest, qui sub finem septimi ejus & sub initiùm sequentis seculi florens ita de eodem refert in *C. 15. Mar. idem l. de locis Sacr. atq; alibi passim repetens: De monumento Domini ferunt, qui nostrâ etate de Hierosolymis Britanniam venerè, quod domus fuerit rotunda, de subjacente rupe excisa tanta altitudinis, ut intro consistens homo vix manu extentâ culmen possit attingere. Quæ habet introitum ab oriente, cui lapis ille magnus advolutus est. In cujus monumenti parte aquilonari sepulchrum ipsum, h. e. locus dominici corporis de eadem petrâ factus est, septem habens pedes longitudinis, trium v. palmorum mensurâ cætero pavimento altiùs eminens. Qui videlicet locus non desuper, sed à latere meridiano per totum patulus est, unde corpus inferebatur. Color autem ejusdem monumenti ac loculi, rubicundo & albo dicitur esse permixtus.*

XXI. Seculi noni initio sive a. 806. circiter *Carlus M. Imp.* ut habent *Annales Fuldenses, Aventinus aliq;* per Legatos Sepulchrū Christi donarijs missis veneratur, immò ab *Aarone (Abarune) Sarace-*



racenorum tum temporis Amira in Syria, muneribus etiam ipsi missis placato, dono illud vicissim oblatum, una cum coenobijs vicinis accipit. Claves Romam missas *ex Reginoris l. 2. Cent. Magd. IX. c. 7. p. 177.* testatur. Quomodo autem aut ipse aut posterum hoc munere usi sint, non reperimus. Illud in imperfectis istorum temporum historijs legimus, quod sub exordium seculi XI. A. C. 1010. vel 1012 Calipha & Sultanus Aegyptius (*Hacham vel Albacham* quibusdam nominatur: alij per imprudentiam *Calipha* nomen quasi proprium ipsi induunt) matre Christiana natus, ne videretur Christianus, rupta pace quae cum Basilio Orientis Imperatori ipsi intercesserat haecenus, templum illud Constantinianum sumtuosissimum ad Christi Sepulchrum everterit, monasteria cremavit, & religiosos extorres fecerit. Annis tamen 23. post sive ipso (ut *ex Cedreno Calvisius* habet *Operis Chronol. a. 1033.*) sive filio ejus, Dabir concedente (ut *ex Tyrio Micrel. Synt. agm. Hist. l. 2. §. 9. p. 515*) instauratur iterum templum, misitq; Romanus II. Imp. Or. qui praesent operis, suoq; perfecit illa sumtu Constantinus IX. frater, teste *Tyrio cit. l. de bell. sacr. c. 5. §. 6.* Non multo post, medio eodem seculo, cum Saraceni mutuis disidijs proprias attenuaverant vires, Turcarum, quos in auxilium evocarent ante, in eosdem ipsos conversa potentia est, ijsq; cum Palaestina Hierosolymam quoq; eripuit; sed post paucos annos, belli sacri tempore rursus perdidit, quo de aliquid nunc subjungendum erit, postquam hic illud adhuc praemisimus, quod iisdem de quibus nunc egimus, temporibus, ipsoq; quod multi volunt a. 1012. (*Calvisius tamen cum Centuriatoribus Magdeb.* in sequiores hujus seculi recte rejicit annos) ordo coeperit Hospitaliariorum, *der Spittal-Herrn* in terram sanctam, quam vocamus: Ita dictus, quod auspicijs Mercatorum quorundam Italarum ex Amalfi urbe comparato a Saracenis pecunia loco, templum ibi D. Virginis, duo Monasteria & Xenodochium exstruxit, excipiendis ijs qui ad visendum Monumentum nostrum & reliqua Sancta loca (ita enim ferebat istorum temporum pertinax superstitio) confluere: additum deinde est Oratorium S. Johanni Sacrum. Unde nomina *Hospitaliariorum, Johannitarum, Amalfitarum,*

*Depulebritarum*, qui quando dignationem Equitum acceperint, mox docebitur.

XXII. Cum a. 1065, tempore Henrici IV. Imper. aliquot millia Christianorum ad sepulchrum visentium ab Arabibus trucidarentur, ut *Sigebertus in Chronico* autor est, nec latrocinij illic modus aut finis periculis esset, Petro Eremita classicum canente, Urbano II. Papa in Claremontano Concilio persuadente, multi è Gallis & Germanis Proceres, ductore in primis *Godefrido Bullionæo*, Lotharingiæ Principe bellum Sacrum suscipiunt, terramq; Sanctam & Sepulchrum S. in primis erepturi barbaris, quasi Argonautæ quidam Christiani, in Orientem a. 1096, penetrant atq; Hierosolymam (quam undecim mensibus antè Saracenorum in Ægypto Amiras, oportunitate temporis usus, receperat à Turcis) a. 1099. capiunt, muralem coronam ipso Bullionæo illo merente, qui oblatum propterea Regis Hierosolymitani titulum propè averfatus est, nec nisi spineam coronam in templo Resurrectionis ad ipsum monumentum inaugurari voluit: Mortuus hic a. seq. 1100. & Sepultus in eadem illa Æde, successorem fratrem *Balduinum* & abhinc II X. adhuc alios habuit; per ann. LXXXIX. Inter hostertius, *Balduinus II. de Burgo* cognominatus an. 1118. (al. 1123.) Templariorum ordinem equestrem instituit ex ijs, qui Patriarchæ Hierosolymitano offerebant & collocabant operas suas in coercendis latronibus, qui ad sepulchrum nostrum accurrentibus iter infestum præstabant. Hi à loco domicilij & conventus *Templarij* dicebantur, quod juxta templum à Balduino accepissent habitationes; *Ordo item S. militiae & milites templi* à munere & officio suo, de quorum insignibus & regulis *ex Bernh. V. Cent. Magd. XII. c. 6. p. 393 sq.* Balduinum II. qui excepit Rex IV. Fulco Hospitalarios s. Johannitas Equitum honore ornat, qui sub Magistro Ordinis adhuc hodiè supersunt, in varias distincti familias. Ex his & Templarijs tertium quoddam genus Equitum & mixtus *ordo Teutonicus* eodem adhuc seculo sub finem oritur, *Henrico VI. Imp.* eum confirmante. Et hujus reliquiæ hodiernum supersunt, sed ad finem illum primitus intentum parum aut nihil conferentes. At enarranda paucis sunt  
quæ

quæ restant ad historiam monumenti nostri pertexendam, ne nimium excrescat hæc tractatio.

XXIII. Amittitur a. 1187. Hierosolyma cum Sepulchro & regno, dum inter se dissident Christiani, occupante urbem *Saladino*, *Aegypti* Sultano, bellatore strenuo, qui loca illic sancta profanat, Muhammeticam religionem introducit, & Latinos expellens Græcis Syrisq; Christianorum reliquiis ægre aliquam adhuc Hierosolymis stationem relinquit. Famâ in Europam perlatâ, varij quidem passim confurgunt Reges & Proceres, ad reparandam terram sanctam proni, sed parum proficitur. Opponit *Guido* Rex Hieros. IX. è captivitate à *Saladino* dimissus reliquas viricularum, sed impares tanto Tyranno reprimendo, præsertim cum æmulus præterea eum, *Conradus* Marchio Montisferratensis sufflamina ret. Suscipit novam belli Sacri expeditionem *Fridericus Barbarossa* Imp. & ex aliquot victoriarum à Turcis relatarum latis ominibus, feliciter rem confecturus videbatur; sed lavans in amne *Serrâ* suffocatur vertice abreptus, & sic conatus hic intervertitur a. 1190. Moritur hinc *Saladinus*, ejusq; fratri & successori *Saphadino Henricus VI.* ut eriperet Palæstinam Moguntinum, aliosq; cum copijs ann. 1197. præmittit; sed & ipso subito obeunte, re infectâ disceditur; atq; ab isto etiam Imperatore affectum ita magis, quàm perfectum est bellum sacrum. Circa ann. 1218. *Corradinus* Saphadini Filius, Damasci & Hierosolymorum Sultanus, spe retinendæ urbis hujus ab imminentibus Christianis desperatâ, eam muro exsult, splendidiora ædificia & monumenta diruit, soli turri David & sepulchro Domini parcat. Ann. 1229. & seq. *Fridericus II.* Imp. Rex aliàs Sicilia cum exercitu Palæstinam ingressus à Sultano Hierosolymam per pacta recipit & ibi coronatur. Reparantur mœnia urbis, restituuntur sacræ ædes; etiam sepulchralis illa: non multò autem post, adhuc superante & vivente *Friderico* illo sed afflictò Pontificum injurijs, dum Templarij pacta violant, *Soldanus Aegyptius* per *Grossonios* (al. *Chorasmos*) populos ex *Babyloniâ* evocatos, seditiosos cædit, & Hierosolymâ sine labore direptâ, quosvis obvios necat, urbem penitus evertit, nulli

quantumvis splendido ædificio, nec ipsi sacrosancto Christi sepulchro parcens. Neq; ex eo Christianorum res in illis oris melius unquam habuerunt, sed indies in deterius prolapsæ sunt, Christianis omnibus, Ptolemaide etiam, ultimo eorum asylo, a. 1291. captâ, ex Palæstinâ Syriaq; ejectis. Frustra Templarij renitebantur ac Hospitalarij, quorum illi seculo seq. circa a. 1311. & 12. in Galliâ & Germ. quò secesserant, deleti ob insolentiam & abrogati omnino sunt: hi vero in Cyprum profugi initio, Rhodum deinde expugnarunt & per annos cc. ad Caroli V. usq; tempora tuiti sunt, Maltamq; deinde ab eo acceptam adhuc hodiè tuentur ac tenent. Allexit quidem Christianos (ad quorum etiam fidem repudiata Muhammeti lege transferat) denuò ad recipienda loca sancta *Chaganus* Tartarorum Princeps, postquam a. 1298. totam ademerat Saracenis Syriam, & Hierosolymam cum templo restaurarat; sed mox in morbum prolapsa eo, spes omnis concidit & Saracenis rursum hæc omnia cesserunt, quibus & demum a. 1516. à *Selimo* Turcarum Imperatore X. erepta sunt, ex quo etiamnum sub Turcarum imperio Sepulchri Dominici locus cum terra S. reliqua est V. omnino *Cent. Magd. 13 c. 16. extremo col. 690. seq.*

XXIV. Hæc itaq; fata monumenti Dominici, postquam renatum quasi Constantino resuscitante visum est, hæc de eo & circumjacenti regione bella sunt gesta; Pontificibus Romanis plerumque ex libidine dominatùs amplioris consequendi, classicum sonantibus. Inter ista Christiani sanguinis quantum heu quantum, fufum est! Iniri certe cælorù numerù ne utquam potest, postq. tot myriadas tenebricosâ atate illâ devotionis incesserat opinio, nullâ præsentissimorum periculorum meditatione retrahi se passa, donec de persuasionis vanitate edocta superiore seculo rectiùs Christiana turba, tandem, licet sero satis, meliùs saperet. Diceremus hîc de periculis *Friderici III. Sapientis Sax. Electoris*, quæ anno 1493. cum Christophoro Bavariæ Duce in visitatione Sepulchri sacri, paulò ante ea tempora renatæ majoris lucis subijt, qui postea redux *Martinum Pollichium Mellerstadium* Med. D. viæ comitem & ex fidelitate charum

rum sibi introductæ recens abs sese huic Academia nostræ Witte-  
bergenſi primum Rectorem dedit. Aſt ut hoc aliaq; prætereamus,  
chartarum impetrat anguſtia.

XXV. De ultimis ſaltem his, noſtrisq; temporibus ſubjici-  
mûs paucis, rariores quidem nō tamen prorsus nullos in ijs eſſe, qui  
adeant & luſtrent Monumentum dominicum. Hi autem plerique  
hodiè *Japham*. ſ. *Joppen* appellant primum, unde Gvardiano Hiero-  
ſol. adventum nuntiant ſuum, qui impetrato à Turcis ſalvo condu-  
ctu excipit hospites novos & per *Ramam* ſ. *Rumam* (veterem Arima-  
thæam ut plerisq; placet) vicum hodiè tenuem, *Hierosolymam* uſq;  
(*Cudsbarich* nunc vel *Cuzumobarich* à Turcis vocatam, longè anguſti-  
us veteri opidum) bidui itinere deducit. Nullibi ferè ſine muneribq;  
patet via; ſed paſſim ab avariſſima gente Turcarum pecunia ſatis  
multa exigitur. Hoſpitiū plerumq; Franciſcani Monachi ( quos  
præter Græci, Armenij, Georgitæ, Neſtoriani, Judæi cum Turcis  
Urbem inhabitant) præbent, qui etiam in templo reſurrectionis  
juxta eum particulâ crucis (ita perſuadent ſi non ſibi, tamen alijs)  
monte Golgatha, rupturâ petrarum, loco crucis ac ſimilibus alijs,  
Sepulchrum tandem advenis oſtentant ipſum : id quod hæc nobis  
forma deſcribunt *Adrichomius*, *Brocardus*, *Bredenbachius*, *Wolfg.*  
*Müntzer* & reliqui, qui circa a. 1483, 1556. &c. viſitârunt, partim et-  
iam ibi Equites Hieroſolymitani ſ. Sepulchri Sancti ritibus certis  
creati ſunt. Nimirum in medio templi rotundi ſub aperturâ am-  
plâ ac dio petra eſt exciſa quadrata, XVI. pedes longa, II X. lata, al-  
taq; totidem, marmore candido exterius obducta, interius ſtrata.  
Janua verſus ortum patet non ſatis alta. Ingreſſis, vestibulum appa-  
ret & paries medius ſpeluncam bipartiens, in quo per humile oſtio-  
lum irrepere potius quàm ingredi in partem petræ poſticeam licet,  
in quâ ad dextram & latus ſeptentrionale locus ſepulti olim Domi-  
ni ſeu caverna conſpicitur marmore grifei coloris intecta, trium  
altitudine palmorum, octo pedum longitudine, pendentibus è ſu-  
blimi faculis perpetuo igne lucentibus. Intrare neminem facile,  
niſi qui ante 9, *Zekinos* ſ. *Ducatos*, quos vocamus, ſolverit. Tanti  
nem-

nempe post devoratas periculosissimi itineris tot molestias, volentibus decipi, curiosa constat libido. Eadem enim esse, quæ dicuntur, illa, quisquis omnino crediderit, næ eum multæ credulitatis, aut parum integræ mentis esse, nos quidem arbitramur. Sanè nec *Baronius*, nec Pontificij alij, istis aliàs peregrinationibus tantum tribuentes, infiteri queunt, faciem speluncæ primam prorsus esse immutatam. Forte a. si prorsus aliud esse dicerent monumentū, magis adhuc è vero dicerent. Desinimus plurimum, & brevissimis adhuc

XXVI. *COGNATA* Sepulchri Dominici expeditimus. Nominanda hîc nobis initio spelunca (*σπηλαιον* enim *Patres pleriq; veteres* appellitant) stabuli, in quâ natus & in lucem hanc editus creditur Salvator Bethlehemi. Saxosis enim in locis ijs incisæ habitationes & cellulæ in petris pleræq; erant. Deinde monumenti illius simulachrum nobile occurrit, quod Gorlitij in Lusatia Patritius quidam *Georgius Emmericus* superiore seculo XV. ex Palæstinâ redux ad imaginem non veteris & verioris Sepulchri Judaici, sed recentioris formæ condidit, quodq; ab illac transeuntibus lustrari frequentius solet. De quo inter alias vana ista persuasio illic locorum obtinet, nemini longitudinem dormitorij sacri aptam exactè, nisi eodem illo anno morituro, esse. Tandem tangendæ etiam repræsentationes annuæ Sepulchri dominici & scenica illa pompa, qua singulis festi paschatos vigilijs aut Sabbathis magnis Christo Pontificij multis in locis Sepulchrum excitant, idq; pravo more suo visitant. Non dubitat tamen *Corn. à Lap. Comm. in Esa. XI, 10.* ponere in dramatico eo mimo gloriæ illius partem, quam sepulchro Salvatoris affuturam Propheta l. d. prænuñciavit.

XXVII. Nos vero, dum profligato opere dicendæ sunt laudes Numini, monumentum ponimus aliud, in quo quiescat amor noster *JESUS CHRISTUS* ille crucifixus. Specum humile cordis nostri desiderium designabit. Latera non marmor, sed candor sinceritatis & grata mentis memoria vestiet. Lucebit hîc de igne verbi perpetuo accensa fidei lampas: fumabunt precumtura. Tu modo *JESU* noster, novum fac ut sit hoc monumentum nostrum. Te dante *Joseph* demum sumus, h. e. aucti donis illis, quæ in tuam vergant gloriam, nostram salutem. *γένοιτο! γένοιτο!*

01 A 6640

ULB Halle 3  
003 108 309



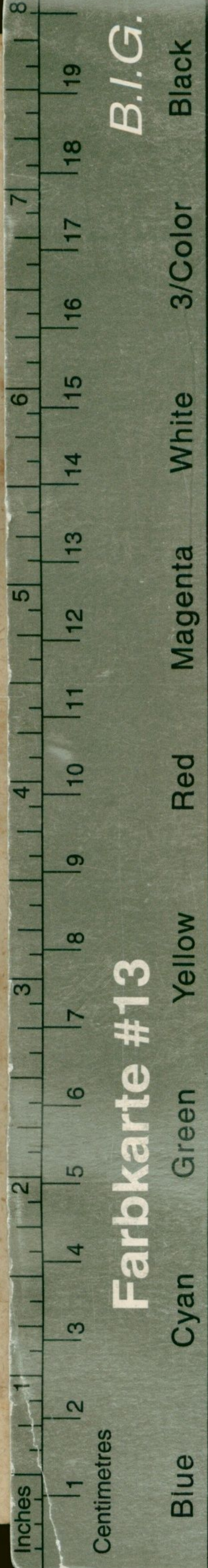
Sb.

VD 17









B.I.G.

Farbkarte #13

Blue Cyan Green Yellow Red Magenta White 3/Color Black

74 26  
ISTI OPE,  
EM PHILOLOGICAM

De  
**ALCHRO**  
**RISTI**

*ad Albim Athenæo*

D. V. Aprilis  
S. MDCLVI.  
cutinis In Aud. Min.  
*onistent Publica*

PRÆSES

**ULUS DRESDI,**

LESIIUS,

ESPONDENS

REAS Jäger/  
BECENSIS.

TTBERGÆ

S RÖHNERI, Academ. Typogr.