



Tom III
Mijakaneop Philoby.

[Faint, illegible handwritten scribble]



DISPLITATIO MATHEMATICA
GEOGRAPHIAE

Requisita complectens

Quam

DEO AUXILIANTE

SUB PRAESIDIO

VIRI EXCELLENTISSIMI CLARISSIMI

Mathem. Superior Prof. Publ.

DN. CHRISTOPHORI NOTT-

NA GELII Praeceptoris ac Promotoris sui

ætatem colendi

Publico eruditorum examini subijcit

ad diem IX. Febr: horis matut. in Auditorio majori XXI

M. MICHAEL MEJ

Rigã Livonus

AUTOR ET RESPONDENS.



WITTEBERGÆ,

Typis JOHANNIS RÖHNERI Acad. Typogr.

ANNO 1716 L.



DISTINCTIONES MATHEMATICAE
GEOGRAPHIAE

Requisita compendiosa

DEO ALIIANTE

DR. CHRISTOPHORI NOTT

NAPELLI P. Rectoris ac Promotoris sui

XVI

M. MICHAEL MEI

AUTOR ET RESPONDENS

~~WITTEBARGAE~~

Typis Johannis Rohnii Acad. Typogr.





Uisquis Mathematicarum ambitum scientiarum ad iudicii libellam paulo accuratius examinare, examinatum dijudicare, dijudicatum usui adaptare praesumpserit; Geographiam loco quidem postremam, utilitate tamen primam esse, nullus quin adfirmet, subterfugere poterit. Primatum autem huic non immerito adscribi scientiae deprehendes, si usus ejus amplitudinem, qua sese non solum contemplativa, verum quum maximè practicae Philosophiae Studiosis & utilitate, cum primis verò necessitate commendat, respicias. Praeclare namq; Hipparchus, in iis quae adversus Eratosthenem scripsit; Geographicam Historiam, omnem tam illiteratum, quam disciplinis deditum decere docet. Liquet autem eam ad omnes Principum actiones adhiberi; cum circa eas continentes, Insulae, agri, flumina, maria sive mediterranea, sive orbem terrarum foris ambientia distinguenda ac eorum explicanda veniant discrimina, cum alia secus quam alia sint affecta, quaedam nota, quaedam verò planè ignota existant. Quis autem singula haec rectè administraverit, nisi cui loci quantitas situsque quomodo ambiatur, tum quae in se ipso contineat, vel quomodo ab aliis discrepet, perspectus atq; cognitus fuerit? Quis Regnum à Ducatu; Ducatū à Comitatu; Comitatum à Baronatu &c. territoriorū ac limitum ratione, quis, inquam, nisi Geographus, Geometriae fultus ope, haec talia ab invicem distinguet, litemq; natam consopire poterit? Quis, praeterea, nisi omnis bonae Geographicae literaturae plane hospes, usum ejus in peregrinatione amplissimum, juxta ac utiliter profuturum, (ut caetera sicco, quod ajunt, transeam pede) negabit? Atq; cum hoc ipsum de utilitate adsertum imus, rerum Coelestium ac terrae situum, aliqualem, in futuro hujus scientiae studioso, cognitionem praesupponimus; ne cum in loca pervenerit, in quibus aliquid eorum, quae in Caelo apparere solent, ab usitato more discrepet,

crepet, tum animo perturbetur, & in hanc sententiam ex-
clamare cogatur,

O socii neq; enim noctis quo cardine surgat

Caligo, vel qua roseis auriga quadrigis

Vecta diem referat, præcep ubi lampada condat

Titan, qua curru terram superetve supino

Novimus — Ex altera tamen parte, non ita accurate
omnia, ut quæ ubicunq; locorum simul exoriuntur, simul oc-
cidunt, simul ad medium Cœli appellunt, quæ polorum ex-
altationes, quæ supra verticem ferantur puncta, & quæ alia
id genus mutatione Horizontum juxta atque arcticorum cir-
culorum diversa eveniunt investiganda esse judicamus. Sed
hæc partim ei prorsus sunt negligenda, nisi philosophicæ
contemplationis causa attingat, partim credenda philoso-
phis, etiam si causam ipse non perspiciat. Nam causas scire
Philosophi solius est. In præsentiarum Historiis Geogra-
phiam jungendam esse monemus. Unde quemadmodum
oculus prudentiæ civilis est, historia; docente hoc ipsum
cum veritate Bodino in Meth. Histor. cap. 1. p. 19. sic verè ocu-
lus & lumen historiæ ipsa est Geographia, docente autore
modo laudato l. c. Utenim inibi animus cum prudentia ci-
vili, si historiæ quæ unquam contigere, plena ac perfectâ
sit acquisita notitia, commasculatur; ita non ab simili ratio-
ne, historia Geographiæ adjuta ad miniculo, historicum non
modo perficit, verum tanto magis provehit evehitq; , quanto
majori cum sudore ac labore desudandum foret, si hæc nobi-
lissima destitutus scientia terrarum tractus, & quæ in iis gesta
sint, enarrare aggredieretur. Nos in præsens hisce missis, ca-
lamum sufflamus, ne lucem diei fœnerari videamur,
& ipsam rei tractationem in nomine JESU aggrediemur.

THESIS. I.

Geographia, si vocis *ἑτυμολογία* spectes, à græco *γῆ* quod ter-
ram, tellurem regionem, Patriam, Hom. od. 9, imò ipsum
terræ solū, & illā quasi terræ superficiē, quæ à nobis calcatur,
qua-

quacumq; re sit strata ut Iliid. *α πολὶ δὲ σκῆπτρον βάλε γαίη: & ἄ γροφῶν*, quod scribere, pingere denotat, derivari reperies.

2. *Geographiæ Objecta* partialia sunt: *Terra continens* seu continua, quæ alias etiam terra firma, quam mare non interluit, audit. ut est Europa, Asia, Africa. *Insula*, quæ terra est, aquis undiq; cincta, ut Sicilia & Sardinia. Non facimus hic cum Strabone celeberrimo alias Geographo, qui lib. i. c. i. totam terram generalissima ac latissima vocabuli significatione, insulam esse ait, cum propriè insula ea sit pars terræ, quæ undiq; mari cingitur, ita ut ex ea, nec abitus, nec ad eam nisi per mare aditus concedatur. Et sic καὶ ἐξοχὴν Insula nominatur, nempe in mari sita terra; minus verò principaliter Insula etiam appellatur ea terræ pars, quam vel lacus, vel fluvius, vel etiam duo flumina cingunt. *Peninsula* est terræ tractus, quem mare non ex omni circumfluit parte, sed qui exigua quadam sui parte cum continente cohæret. *Isthmus*, illud angustum spatium quo peninsula cum continente cohæret, dicitur. *Sinus* est maris quæpiam insinuatio, à sinu humani corporis trahens nomen. *Portus* à portando, est locus ad mare positus, quo importantur & exportantur merces, & in quo naves tutò solent hiemare. *Promontorium* est in mare prominens mons, seu terræ quæpiam extuberatio in mare sese extendens. *Mare, Oceanus, fretum, lacus, palus, fluvius, amnis, regio, civitas, urbs, provincia, villa* &c, quarum vocum significationi hic adscribendæ nunc brevitati studentes, supersedemus, interim à Grammaticis, si cui quæpiam obscurior vel ignotior esse videatur, harum mutuanda erit vocum explicatio & significatio.

3. Occurret circa hanc thesin biga quæstionum expendenda; quarum altera; *An ante diluvium insule fuerint, an vero post diluvium demum extiterint?* Altera; *An ante diluvium montes fuerint?* Quod primam concernit; affirmativam, Insulas sc. ante diluvium fuisse, & post diluvium itidem quasdam prodiisse, hac defendimus ratione; quia ad ornatum mundi pertinent Insulæ. Hinc Arg. Quicquid ad ornatum mundi pertinet, illud fuit ante diluvium, Insulæ pertinent ad or-



natum mundi: E. Insulae fuerunt ante diluuium. Alterius
veritas, non usq; adeo obscure ex Gen. c. i. v. 9, (ubi dicit Deus:
יְקוּוּ הַמַּיִם מִתַּהַת הַשָּׁמַיִם אֶל־מְקוֹם אֶחָד
וְתִכָּסְפוּ וְתִרְאָה הַיַּבְשָׁתַּיִם
Congregentur aquae de sub caelis, ad lo-
cum unum, & appareat (ut conspiciatur) arida, colligi potest
Ubi quosdam ante diluuium extitisse, quosdam demum post
diluuium, aquis ingentes arenarum cumulos congreganti-
bus, exortos, quin & terrae motibus prorumpentibus arenæ-
que copiam in altum provehentibus pronatos esse, adserere,
non usq; adeo veremur.

4. *Geographiae Objectum* totale, est globus ex aqua terraque
constans, Qui nomine terreni vel terrestri indigitatur, non
vero, quatenus corporis naturalis rationem subit, sed super-
ficii, hominibus habitatae ratione attenda, ejusq; ad circu-
los Sphaerae Coelestis relatione pensi habita. Duo proinde
haec elementa aqua & terra unum constituunt globum terre-
num complexim. Alias negare non possumus, duo haec ele-
menta in specie considerata Physicae esse considerationis, sunt
enim duae corporis naturalis distinctae species, unde & Physi-
cus eorum qualitates, ac naturales virtutes explicare tenetur.
Sub ea autem, uti diximus, consideratione, à tribunali geo-
graphico arcentur, & foro physico sistuntur. Non enim
eamdem in Geographico quam in physico foro sententiam
audire coguntur. Geographus non siccitatem, humidita-
tem, vel frigus horum perpendit corporum, sed haec duo
corpora conjungens ac si essent una mundi pars caelo oppo-
sita, eorum quantitates, dimensiones ac intervalla confide-
rat, atq; sic suam super his sententiam pronunciat.

5. *Geographiae partes duas numeramus Generalem unam, alte-
ram specialem.* Divisionis fundamentum ex Ptolomaeo lib. i.
cap. i. Geograph. ponimus. Distinguit ibi inter Geographi-
am & Chorographiam. Geographiam, inquit, esse repræ-
sentationem & descriptionem totius terrarum orbis, sive
globi totius terreni. Chorographiam autem, inquit, esse
repræsentationem & descriptionem cujusq; in particulari re-
gionis.



gionis. Est ergo Geographia Generalis, quæ globi terreñi affectiones, distinctiones generales, mensuras item, toti terræ globo ac partibus ejus simul sumptis accommodabiles, considerat. Exemplo esse possunt mappæ, quarum aliæ generaliter, aliæ vero specialiter certum aliquem tractum, vel regionem aliquam certam repræsentant. Super quâ hac vice erimus solliciti, parte speciali, (quæ terræ globum secundum affectiones & proprias considerat partes) non attenda, sed eadem in aliud, si DEO visum fuerit tempus, subsequeturæ propediem tractationi, relervata.

6. *Geographia & Cosmographia differunt ut Latius & Angustius, vel ut pars & totum.* *Cosmographia* enim vox usq; adeo generalis est, ut non solum physicam, Astronomiam & Geographiam complectatur, verum universum naturæ ambitum circularum habita ratione, suæ considerationis esse existimet. Quid enim aliud est mundi descriptio, vi vocis, quam cœli, terræ, & ijsdem contentorum de lineatio? *Geographia* autem angustiorum involvit conceptum cum ea solum globum terrenum, hoc est terræ marisq; descriptionem proponat ut ita frustra illi sint, qui aliquas mundi regiones depingentes, titulo superbire gestiunt, cum cosmographiæ nomine libros suos insigniant. Sub ipsa tamen *Geographia* nihilominus collocantur *Chorographia*, quæ est certæ alicujus regionis ut Europæ, Germaniæ, Livoniæ &c. descriptio; & *Topographia*, quæ partes alicujus provinciæ juxta debitum situm, ut oppidum, ædificium &c. disponit. Differt autem nihilominus à *Chorographia* & *Topographia* 1. *Objecto*; *Geographia* partes insignes & præcipuas; *Chorographia* etiam minores, ut & *Topographia* minimas explicat. 2. *Considerationis diversitate*, idq; iterum modis duobus 1. *Geographia* considerat in proportione ad alias partes & ad orbem totum, *Chorographia* vero partes singulas & *Topographia* partium partes seorsim. 2. *Geographia* figuram terræ potius refert ad quantitatem; *Chorographia* verò ut & *Topographia* ad qualitatem cum exactissimè omnia exprimere debeant.

7. *Globi terreñi magnitudo simplex est vel perimeter*, quæ est linea circularis, globi terreñi superficiæ circumquaq; ob-
tensa.



tenfa. Apud Græcos dicitur *ἡ Γῆ*, Latinis nomine circumferentia vel ambitus venit. Quantitatem hujus perimetri globi terreni indicant 5400 mill. Integer enim circulus globo terreno undiquaque circumductus constabit 360 gradibus. Hisce per 15 multiplicatis, numerus proxime adductus pronoscitur. Experientia præterea testis est, quod, iis in locis, quæ ab invicem milliaribus in circulo maximo distant, ortum vel occasum versus vergunt, tanta dierum noctiumque accidat quantitatis mutatio quanta uni in cælo gradui respondet. Ipse polus etiam, uno elevatur gradu, si propius milliaribus 15 ad septentrionem accedamus. Si ergo hinc oriretur quaestio decidenda; Quot annis tabellarius pedestri itinere sine aquarum impedimento totum globum absolveret terrenum? Resp. 3 annorum & 260 dierum spatio. Problematis demonstratio hæc est. Dividantur 5400 per 4 milliaria, 1350 dies provenire videbis, qui divisi per 365 dant annos 3 & dies 255.

8. *Vel diameter* quæ est linea recta, à summa ejus parte per centrum usque ad imum extensa, quæ alias terræ crassities vel profunditas dicitur. Estque milliarium germanicorum 1718 $\frac{2}{11}$. Cum enim perimetri ad diametrum ratio ferè tripla sesqui septima sit, demonstrante hoc ipsum Archimede c, 3. de circuli dimensione. Uti enim 22 se habent ad 7, ita perimetri ad diametrum se habet ratio, ut si circuli alicujus circumferentia facta sit in 22 partes æquales, diameter ejus contineat ejusmodi partes fere 7. Unde si terræ cognita est circumferentia, diametrum ejus sic facile elicere datur. Circulus 22 mill. continet diametrum 3. mill. E. circulus 5400 mill. habebit diam. 1718 $\frac{2}{11}$ mill. Hac de re hi versus observari solent memoriales. Circuitus circi per septem multiplicetur Per duo viginti productum deinde secato Hinc numerus quotiens qui dicitur est diameter.

9. *Globi terreni magnitudo composita est vel superficies plana; quæ est area perimetro inclusa; vel convexa qua totus constat globus; vel soliditas, quæ est totius terreni globi moles trina dimensione constans.*

10. *Globus*

10. *Globus hic ex terra & aqua coagmentatus constituit corpus rotundum globosum & sphericum.* Unde hoc ipsum in Geographorum schola, nō solum præsuppositi, verum firmissimi principij obtinet rationem, quod illa massa terræ & aquæ sit rotunda. Ut hinc Strabo Geographus Celeberrimus lib. 3. ad serere non dubitet, quod modo ponimus. Sit enim, inquit, l. c. hoc primum principium nostrum rotundam cum mari esse terram, unamq; cum ea superficiem habere. Super aqua res usq; adeo est manifestissima ut quælibet aquæ pars homogœna, gutta scilicet propositionem adfirmare videatur. De terra evidentissima itidem est probatio; 1. ex Eclipsibus Lunaribus, ubi umbra terræ ex parte, qua globus terrenus à Sole est averfus, circularis apparet. Umbra autem non potest esse rotunda nisi corporis rotundi, uti hoc ex opticis notum esse potest. 2. Terra si rotunda non esset, esset vel trigona, vel tetragona &c. Hujus autem contrarium oppido liquet ex stellarum ortibus & occasibus, imò & ex Eclipsibus, quæ se uno in loco citius quam in altero conspiciendæ præbent.

11. *Oritur hinc quæstio; An montes Altissimi, quales sunt Alpes in Europa, Caucasus in Asia & deniq; Atlas in Africa, terræ officiant rotunditati?* Resp. Neg. ratio negationis hæc est, quia nullam eos ad totam terram rationem habere notum est. Potest hoc etiam quod dicimus probari, quia in Eclipsi lunari umbra terræ in luna sic representatur, ut nihil in ea quod tumidum sit, appareat. Superficiem ejus aliquo modo posse ab his asperari, atq; inæqualem reddi non usq; adeo obstinatè defendemus. Si solum adsertionem nostram obtinuerimus, quam simili facile illustrare possumus. Sit enim globus ex lapide, ligno, vel ære tornatus, cujus diameter sit pedalis, videbis nihil ejus decedere rotunditati atq; adeo etiam volubilitati, nec aliam quam rotundam projicere umbram, si corpus lucidum opponatur, etiam si talem globum variis incis & impressis cavitatibus videas esse veluti contusum.

12. *Situs hujus globi est in mundi medio tanquam centrum.* Elementum quippe gravissimum necessariò infimum sibi vendicat locum. Quicquid præterea undiq; à cœlo maxime distat,

B

distat,

distat, id revera in mundo infimum erit, hinc quicquid æqualem à Cœlo sibi distantiam vendicat, illud utiq; medium erit. Infimum autem omninò non esset, si aliqua sui parte cœlum propius, aliqua verò remotius, contingeret. In omnibus terræ partibus quotidie 6 signa supra horizontem, 6 itidem infra eundem videntur. Si verò ad alteram mundi partem terra inclinaret, mediumq; mundi relinqueret, non semper 6 cœli signa regulariter supra vel infra Horizontem, sed alicubi plura alicubi pauciora deprehenderentur, quia horizontes cœlum in duas partes æquales non secarent. Nec stata & regularia æquinoctiorum essent tempora, nisi æquinoctialis circulus à terra separetur in duo æqualia spatia, quod fieri, esset impossibile, nisi terræ medius æquinoctialis concedatur locus.

13. *Globi deinde terreni duplex nascitur consideratio, vel absoluta; & sic centrum esse negamus, sed corpus longum, latum & profundum esse dicimus: vel comparata; ubi ad cœlum referitur, & sic rationem centri habere adstruimus.* Fieri enim potest, ut corpus quoddam quamvis maximum, tam longè à nobis remotum sit, ut puncti instar appareat. Et sic terra extimi cœli respectu, omnem amittens quantitatem, centrum representare vel importare videtur. Hoc respectu Damasc. lib.2. cap.10. orthodoxæ fidei, longè, inquit, multoq; minor cœlo est pendula, ut punctum quoddam, in ejus medio, terra.

14. *Immobilitas ejus unico demonstratur ex ratione petito argumento.* Quodcunq; natura sua gravitate paribus nutibus libratur, ita ut utrinq; in æquilibrio consistat, id necesse est immobile quiescere. Atq; terra nativa sua gravitate ex omni parte facit æquilibrium. E. necesse est eam immobilem quiescere. Ratio hæc est; quia nullum in toto mundo tam grave & firmum existit vel reperitur corpus, quod suo possit terram loco movere; quicquid enim movetur à fortiori ut moveatur necessum est. Hinc si quis contrarium evincere conetur, ab eo, ut nobis corpus aliquod terrâ gravius ostendat, contendimus, vel nobiscum faciat, cum pro nobis Sacra militet scriptura. Psalm. XXIV, 2.

לַיהוָה הָאָרֶץ וּמְלוֹכָהּ תִּבְרָךְ
וְיִשְׁבֵי הָאָרֶץ וְכָל הַבְּרִיאָה
וְכָל הַיָּם וְכָל הַיַּבְשָׁה וְכָל הַיְּבֵרִים
וְכָל הַיְּבֵרִים וְכָל הַיְּבֵרִים

וְיִשְׁבּוּ בָּהּ כִּי הוּא עַל-יְמֵי יְסֻדָּהּ וְעַל-נְהַרְוֶיהָ

Domini terra & plenitudo ejus, orbis & habitans in יְכוֹנְנֶהָ :
ea, quia ipse super maria fundavit eam, & super flumina fir-
avit eam. Psal, CIV, 5. יְסֻד אֶרֶץ עַל-מְכוֹנֶיהָ בַּל תִּמוּט
fundavit terram super bases seu stabilitatem וְעַתָּה
ejus, ne nutet, ne moveat in seculum & perpetuū. i. Paral. XVI, 30.
חִילוּ מִלִּפְנֵי כָל-הָעָרֶץ אֲף-תִּכּוֹן תִּכְל בַּל תִּמוּט
Pavete à faciebus ejus omnis terra, etiā firmabitur orbis ne nu-
tet; vel ipse enim fundavit orbem immobilē. Terram centrum
esse nullum apud doctiores est dubium, hujus autem natura
est; esse ἀκίνητος. E. & ipsa ἀκίνησις terræ ut centro non dero-
ganda erit.

15. Quemadmodum ambitus cœli mensuraq; motus certis
quibusdam apud Astrologos circulis proponitur atq; docetur;
pari etiam ratione globi apud Geographos terreni dimensio,
certis quibusdam circuloꝝ hypothesibus & Imaginationi-
bus expendenda atq; oculis subjicienda venit, qui ut in cœlo,
ita etiam in ipsius terræ superficie describuntur. Et duplices
in mundo imaginandi veniunt, quorum *alii superiores in cœlo
sive cœli respectu*, qui contemplationi Astronomicæ subservien-
tes, hic loci suam itidem commodare operam tenentur, *alii in
terra inferiores*, quibus nullâ carere possumus ratione, sicubi
hæc nostra scientia Geographica intelligenda veniat. Nulla,
correspondentiæ ratione ad invicem agnoscenda erit differen-
tia, inter circulos globo terreno obductos, & cœlestes circulos,
illi namq; his usque adeo exactè conferendi, iisque per omne
subjiciendi, ac si horum κατὰ ἀνάλογον identitas circuloꝝ in-
volveretur. Æquatore ergo terrestrem concipiamus neces-
sum est sub æquatore cœlesti; Meridianum terrestrem sub meri-
diano cœlesti &c. Nulla etiam divisionis ratione se se discre-
pantia offert, utrisq; enim ex æquo in 360 grad. divisio compe-
tit, servata proportione, ut majoribus circulis majores, mino-
ribus minores gradus attribuuntur.

16. *Circuli Terrestres perinde ac Cœlestes sunt vel majores vel
minores: Illi globum terrenum in duo æqualia dividunt spatia.*

B 2

Suntq;



Suntq; porro vel principales vel minus principales: rursus vel mutabiles vel immutabiles. Principalium! Omnium primus est. Æquator, Germ. die Wittellini vel καὶ ἕξοχὴν die lini dictus.

17. Est autem Æquator, Æqui noctialis Græcè Ἰσημερινός, circulus unicus maximus & immutabilis, globum terrenum per medium exactè ambiens, & ab utroq; globi puncto extremo quod polus (à græco πολέω verro, undè & Vertices latinis & cardines dicti, quia circum hos ceu circa axem rota, tota mundi circumvolvitur machina) dicitur, equidistans. In globo evidentissimè præ omnibus depictus observatur circulis, ab ortu in occasum & contra decurrens. Cujus observatur situs cum per mediam fere Africam, Taprobanam Insulam hodie Sumatram dictam (ut vult Münsterus) & oceanum transeat. Verissimè in sua, ait, Excell. Dominus Præses, synopsis, ab hoc circulo totam globorum ac mapparum distinctionem pendere. Dividit namq; totum globum terrenum secundum latitudinem in duas partes, septentrionalem sc. & meridionalem, ita ut sub æquatore habitatores dicantur medium incolere mundi, quia nusquam nec versus septentrionem, nec versus meridiem declinant. Monstrat insuper exactissimè mundi cardinem orientalem & meridionalem, ut ibi verissimus, in terra sit oriens, ubi est æquinoctialis, verissimus itidem ibi occidens, ubi æquinoctialis.

18. Mutabiles circuli dicuntur, qui pro diversarum regionum & urbiū multiplicatione varij & multiplices existūt ac proinde non unus sed multi eorundem in globo terreno concipiuntur. Cujusmodi sunt Meridianus & Horizon.

Meridianus græcè μεσημεριανός, est circulus magnus variabilis in globo terreno respondens meridiano Cælesti per puncta extrema seu polaria, sive per meridiem & septentrionem cujusq; loci ductus, æquinoctialem ex transverso interfecans, totumq; terræ orbem in duas disspescens partes, alterâ ejus medietate ad ortum alterâ ad occasum relicta. Ille, (ductus per Insulam S. Michaelis, quæ est una Insularum Flandricarum vel Acorensium juxta Geographos recentiores, juxta antiquiores vero per Canarias seu Fortunatas insulas) à quo tanquam initio, reliqui omnes numerantur, procedendo

cedendo versus ortum per Europam & Africam, indeq; per
Asiam ad extremam usq; Indiam, Primus vocatur. Ubi
controversiam quæ h. l. inter geographos viget; An eadem
sint Insulæ Fortunatæ cum Insulis Canariis, nostram non fa-
ciemus, ut ut ad firmativam defendere non dubitemus, cum
ea receptissima sit sententia, quod eadem illæ Insulæ, quæ
olim Ptolemæo Fortunatæ dictæ sunt, hodiè Canariæ dicantur.
Hic ipse Circulus (inquit Excellent. Dominus Præses
l.c.) ob majorem numerandi commoditatem, tantum secun-
dum dimidiam sui partem accipitur, & post æquatorem pri-
mas tenet.

19. Quodcumq; autem ortum vel occasum versus unum
absolvimus milliare iter faciendo, de repente novum acqui-
rimus meridianum, quia novum continuò punctum oritur
verticale à prioribus diversum, atq; hinc necessariò novus
etiam concipi debet meridianus, qui Secundus dicitur; idq;
propterea, quod per cujusq; loci zenith seu punctum verti-
cale pertranseat. Hinc meridianorum numerus vertica-
lium punctorum numerum exæquat. Ne vero hic meridia-
norum in infinitum extenderetur numerus, quod super pun-
ctis verticalibus facile verificatur; provide Geographorum
curæ, certum determinare placuit numerum, 180 constituen-
tes meridianos, eosq; globo terrestri ita inscribentes, ut sin-
guli Aequatoris gradus oppositi, diverso notarentur meri-
diano, eorumq; in mundi polis fieret intersectio. Est ergo
usus Meridiani significandæ locorum longitudini & latitu-
dini numerandæ inservire, de quibus in specie infra non
nulla adducturi sumus.

20. *Horizon, Οὐρανός, terminator, finitor vel finiens, est circu-
lus magnus mutabilis, conspectam mundi partem ab in conspecta di-
rimens, h. e. inferius hemisphærium à superiore.* Repræsentatur
hic, cum in globo cœlesti, tum in terrestri circulo ligneo la-
to globum extrinsecus cingente. Estq; duplex; alter ratione
atq; intelligentia perceptivus, alter sensu cognoscitivus. Ille uni-
versam mundi Sphæram in duas æquales partes dividit, ita ut
alterum hemisphærium supra terram extet, alterum sub terra

B 3

con-



condatur: Hic est, qui oculo nostro terminatus, quoad usq;
conspetus ferri potest, extenditur, dividens partem orbis,
quæ nobis cernitur, ab ea, quæ non adparet; seu est circulus
minor variabilis, atq; adeo designatio & determinatio spatii
terræ rotundæ ambitu, definiti, quousq; in campo patenti
oculorum acies undiq; perungere potest.

21. Horizontis hujus sensibilis Diametri longitudo mil-
liar. Germ. IV. vel ad summum V, excedere non putatur, tam
procul enim oculorum aciem probe affectam in planitie pa-
tenti, ubi nullum collium ac vallium datur obstaculum per-
tingere creditum, ac experientia confirmatum est.

Ratio verò ejus, quod mutabilis dicatur, hæc est; non
potest enim fieri, si locus vel minimum mutetur, quoquo ver-
sum tendas, quin cælum & regio unà varientur, atq; hinc
horizontum infinitas oriatur. *Duo hujus sunt poli; alter Se-
mith, punctum verticale perpendiculariter vertici nostro in-
cumbens, alter Nathir, superiori ad diametrum oppositum
antipodum cervicibus incumbens.* Usus ejus hic est, ut in-
telligere possim, cur in diversis terræ locis diversæ stellæ, ci-
tius aut tardius orientur, aut occidant. Monstrat diei ini-
tium ac finem, dierum longitudinem ac brevitatem itidem
monstrat, punctum etiam cujusq; loci verticale, indicat.

22. *Circulus major minus principalis est ζωδιακός (dictus ζω-
τιών ζωδιών, h. e. animalibus, quæ in eo finguntur. Ut sunt;
aries, taurus, gemini, cancer, leo, virgo, libraq; Scorpius, ar-
citenens, caper, amphora, pisces:) inter mundi polos oblique lo-
catus, ex una parte tropicum æstivum, in cancri (♋) principio; ex
altera hibernum in principio capricorni (♏) contingens, medium
intersecans Aequatorem, a quo vicissim secatur circa principia arie-
tis (♈) & libe (♎,) ita ut altera ejus medietas ab Aequatore ad
polum Arcticum, altera ad Antarcticum declinet. Quamvis au-
tem hic circulus merè sit cœlestis, terramq; propriè non con-
cernat, pingitur tamen hic à Geographis in globis & mappis
nonnullis ornatus causa; præterea, propter usum etiam istum
Astrologicum, ut sciri possit, sub quo signo cœlesti gentes in
terra habitent. Atq; hæc de circulis majoribus.*

23. Ordig



23. Ordinis nos nunc devehet ratio, ut de minoribus itidem brevitate qua vel maximè fieri potest, aliquid proponamus. Sunt ergo circuli minores, uti majores, quatuor; Hi globum terrenum pari ratione uti majores in duo dividunt spatia, non tamen æqualia, sed inæqualia, ita ut ex una globi parte majus, ex altera minus spatium relinquant; aliàs, Generali nomine æquidistantes ac paralleli salutantur, quia licet in Infinitum producantur, nusquam tamen se ut meridiani in globo terreno plurimi depicti, in mundi polis concurrentes, intersecant. Paralleli vero omnes dicuntur respectu æquatoris, cui non quidem in situ (declinant enim ab æquatore à mundi medio versus septentrionem vel meridiem) sed in comparatione respondent. Eodem enim modo ut æquator ab ortu in occasum vergunt, & globum in meridionalem & septentrionalem partem, non æqualem, sed inæqualem dividunt. Qui, constitutione numerum meridianorum exæquare possunt, ducuntur enim per semicirculi gradus oppositos meridiani, atque sic ad numerum 180 pertingent, ut de meridianis superius notarum est. Sed tamen confusionis evitandæ gratia, non semper tam multi in globis mappisq; pinguntur, quæ vel maximè metuenda foret, si tot parallelis quot meridianis distingueretur. Hanc ipsam ut effugeret perturbationem Ptolemæus, non immeritò utrinq; ab æquatore versus septentrionem ac meridiem parallelos ejusmodi distinxit interapedine, ut ubi dies longissimus per quartam horæ partem crescit aut decrescit, novus ponatur parallelus, ut nempe dies unius paralleli longissimus, alterius paralleli diem quarta horæ parte superet. Omnes autem hi paralleli magnitudine ab invicem discrepant, ita, ut quo magis vicini polis sint mundi, hoc minores; quo magis ab iisdem remoti, hoc majores existant. Usus horum hic est, ut Zonæ distingui, climata, regionum latitudines & poli elevatio notari & ab invicem discerni, ut itidem longitudines ac dierum brevitates in quacunq; mundi parte possint designari.



24. *Est autem circulus minor seu parallelus vel nominatus Vel innominatus*; hic linea unica nigella pingitur, & horum tot, quot meridiani constitui possunt. Hodie autem ut plurimum in plerisque mappis ac globis ac distantiam X grad. ponuntur: ita ut illi sint minores, qui mundi polis viciniore, illi verò majores, qui à mundi polis remotiores constituti sunt. Ille in globo & mappis linea circulari rubella, vel duabus lineolis crassioribus pingitur, hinc præcipuus eorum usus in distinguendis orbis terrarum Zonis ac plagis apparet. Qui vel Tropicus vel Polaris est.

25. Tropicus; (à *τροπή* vertendo hinc *ὑπὸ τῆς τροπῆς* & reversione sic dictus. Latinis utriq; tropici Solstitiales dicuntur, propterea, quod Solstitia in iis fiant, hos enim circulos Sol nunquam egreditur, verum cum ad alterum eorum pervenit, retrorsum se convertit, unde & nomen ipsis à græco vocabulo impositum est.) Est *vel Septentrionalis*; ad quem cum Sol pervenit, facit nobis diem longissimum. Ducitur directè per principium Cancræ, istiq; cœlesti circulo subicitur, hinc Cancræ Tropicus dictus, vergens ab Aequatore Septentrionem versus. Transitus ejus est per Asiam magnam, Syoniam regionem, Cubam Insulam, Getuliam & Atlantem montem Mauritaniam, mare rubrum seu sinum Arabicum, Arabiam & Indiam utramq;: *Vel meridionalis*; ad quem cum Sol pervenit, facit nobis diem brevissimum, per principium Capricorni ducitur, hinc Capricorni Tropicus dictus, quia Sol ad eum usq; descendens, non ultra descendit, sed ad ascensum molitur, vergitq; ab Aequatore meridiem versus. Hujus transitus est per Oceanum meridionalem seu Aethiopicum, extremam Africæ meridionalem oram, Brasiliam, Peruviam, regiones Americæ Australes.

26. *Polaris est vel Septentrionalis seu Arcticus* (*ὑπὸ τῆς ἀρκτῆ* ab urfa sic dictus, quia prioribus urfæ minoris pedibus describitur) qui versus polum septentrionalem vergit, & polo septentrionali Zodiaci subicitur. Transitus hujus est per Insulæ Islandiæ oram, Norwegiæ oram septentrionalem, Finlandiam.

Finlandiam per extremam Groenlandiæ partem & alias vicinas septentrionales Insulas ut hoc ex globo videre est: *vel meridionalis seu Antarticus* (quasi dicatur contraursalis) est, qui versus polum meridionalem vergit, subjiciturq; polo zodiaci meridionali. Transitus hujus est per regionem psittacorum, quæ non usq; adeo remotè ab hoc circulo pingi solet & reliquas terræ partes nondum inventas.

27. Postquam ita de prima ac simplici globi terreni distinctione per circulos simpliciter consideratos actum est, reliquum est, ut de horum interjectis spatiis, consideratio, quæ fit per eosdem ad invicem collatos circulos, instituat. Sequuntur ergo zonæ ac climata. NB. Vulgo in Astronomia distinguuntur zonæ in cœlestes & Terrestres, sed hoc non adeo convenienter. Terra enim quatenus circulis tropicis & polaribus cœlestibus subjacet, & in ea aëris qualitas & temperies propter radium Solis diversimodè incidentem, variatur, quæ qualitatum mutatio, nullum in cœlo invenit locum, in zonas, non verò cœlum principaliter distingvitur. Unde etiam zonarum terrestrium non possunt (ut quibusdam placet) zonæ cœlestes causæ constitui. Sed causa eorum Solis est concedendus motus, seu radius solis in subjectam incidens terram. Is enim alibi perpendiculariter terram rotundam ferit, sicut fit intra tropicos, cui terræ parti, sol tropicorum terminos nunquam egrediens, semper incumbit. Alibi verò terram vel non, vel vix attingit, adeoq; fermè parallelus fit ad ejus superficiem. Accidit hoc intra polarium ambitum positus, quibus sol quotannis aliquot diebus vel etiam mēribus omnino non oritur, postea quoq; haud multū elevatur. Alibi autem in terram angulis obliquis descendit, quod in illis fit terræ partibus, quæ inter polarem alterum & tropicum vicinum intersunt.

28. *Zona ζώνη latine cingulum est spatium in globo terra inter duos circulos minores, vel inter circulum minorem & polum comprehensum.* Non autem frustra cinguli ipsis nomen competit, ut enim cingulis latiora aliqua cingimus spatia, non absimili ratione hæc globum terrenum cingunt ambiuntq;

C

Numc.



Numerantur quinque. Una torrida, dua temperata, totidemque frigida. Quæ medium reliquarum occupat, torrida dicitur (ab habitudine & natura, ut & reliquæ) quia viæ solis ejusdemque perpetuo ardori subiecta est, quod fit, quia sol radios suos perpendiculariter in hanc spargat zonam. Quam ob causam veteribus geographis ut Plinio Aristoteli & Ptolemæo, & quotquot præterea horum numerari possunt, quibus proavorum nostrorum seculis vivere contigit, hæc media mundi zona usque adeo torrida propter radiorum solis perpendicularitatem ac pro inde malè habitabilis, vel omnino non habitabilis, visa fuit.

29. Contrarium tamen manifesta rerum omnium magistra docuit experientia, quæ navigationis adjuncta beneficio atque edocta (postquam tota penè Oceani vastitas longè lateque Lusitanorum Hispanorumque navigationibus perlustrata fuit, & novæ Insulæ, nova littora, novi terrarum tractus, novusque orbis inventus fuit) recentiorum subscribit Geographorum sententiæ, quæ habitabilem & quidem jucundissimè multis habitatum partibus adserit; adeo, ut imbrium fontium ac fluminum aquis perennibus, nec non frugum fructuumque copiis affatim abundet, & variarum gentium populis magno cœli solique favore & salubritate incolatur. Ut ita Scholasticorum nonnulli, quorum meminit Thomas 1. parte. quæst. 102. art. 2. terrestrem paradisum, sub æquinoctiali constituerent, agentes eam mundi plagam temperatissimam esse. Expirat ergo illa tam celebris apud Virgil. lib. 1. Georg. mundi distinctio;

Quinq; tenent cœlum zonæ, quarum una corusco
Semper sole nitens, & torrida semper ab igne
Quam circum extremæ dextra lævaque trahuntur
Cœrulea glacie concretæ, atque imbribus atris
Has inter mediamque dua mortalibus agris
Munere concessæ Divum & via secta per ambas
Obliquus qua se signorum verteret ordo. Expirat itidem
ab Ovidio lib. Metamorph. 1. proposita.

Utque

Utq; duæ dextra cœlum totidemq; sinistra
Parte secant zonæ, quinta est ardentior illis
Sic onus inclusum numero distinxit eodem
Cura DEL, totidemq; plagæ tellure premuntur:
Quarum quæ media est, non est habitabilis æstu,
Nix regit alta duas: totidem inter utramq; locavit,
Temperiemq; dedit, mista cum frigore flamma.

30. *Zonæ hujus extrema sunt duo Tropici, versus Septentrionem Cancræ, versus meridiem Capricorni.* Amplitudo seu latitudo tanta est, quanta tropicorum utrinq; est distantia ab æquatore, graduū sc. 23. cum semisse seu 30 min., qui cōjunctim sumpti gradus 47, per 15 multiplicati mill. germ. 705 constituunt. Comprehenditur ab hac zona major Africæ pars & potissimum ea, quæ mediterranea vocatur, cui Gentilitii Princeps nominis Prætianes (vulgo Germanicè malè detorquent hoc nomen Priester Johannes) dominatur. Sunt & Insulæ multæ Oceani in hac ipsa zona, ut Javonia, Taprobana seu Sumatra &c. quales plures globus exhibet. Hujus zonæ mediæ incolis sphaera recta, adeoq; omnes stellæ pariter orientes & occidentes existunt. Zenith sub ipso æquatore; perpetuum æquinoctium; quatuor solstitia duo sc. alta & duo humilia: illa quidem quando sol est in punctis æquinoctialibus, hæc verò cum sol est in punctis solstitialibus: duæ quotannis æstates, hiemes totidem; veritidem geminum geminusq; autumnus; Sol deniq; annuo spatio bis verticalis h. l. habetur.

31. *Temperaturum prior est Septentrionalis, quæ Arctico & cancri tropico finitur, continet hæc, ut & Meridionalis sigillatim XLIII. gradus, qui per 15 multiplicati milliaria 645 Germ. efficiunt.* In Zonis hisce temperatis diligens partium distinctio observanda est, nam quæ partes magis zonæ interiori sive torridæ approximantur, eæ vehementiori subjectæ sunt calori, ut Hispania, Italia; Quæ verò zonis extremis vicinitate magis accedunt, eæ frigori magis sunt expositæ, vehementiori q; premuntur gelu, ut Livonia ejusq; partes in communi quatuor Estonia, Lettia, Curonia, Semigallia;

juxta Mercatorem verò in Atlante majore pag. 89. Estonia;
Lettia, Curlandia. Borussia, Svecia.

32. *Temperatarum posterior est meridionalis, quæ ab æquatore
meridiem versus declinat, atq; sic tropico capricorni & polari ant-
arctico includitur.* Magnitudinis ratione nihil differt à Se-
ptentrionali; hoc solum h. l. observationem meretur, non
ita hominum subjectam esse culturæ, cum aliqua saltem ex
parte, navigationibus investigata atq; cognita sit, multumq;
marium ac terrarum nondum repertarum in ea esse creda-
tur.

33. *Frigidarum prior est Septentrionalis, quæ circulo arctico
& polo septentrionali includitur.* Amplitudo hujus, ut & op-
positæ sigillatim sumpta est graduum 23 & 30 minut., qui
per 15 multiplicati, dant milliar. Germ. 352 $\frac{1}{2}$, conjunctim ve-
ro sumpti gradus, dant mill. Germ. 705. Facile ex globo hæ
agnoscuntur zonæ, non circuli ad circulum, sed circuli ad
ipsum polum vel arcticum, vel antarcticum collatione.
Continet hæc in se maximam Grœnlandiæ Islandiæq; partem,
Fiamarchiam, Insulam Spitsbergiam, novam Zemblam,
aliasq; Insulas & regiones septentrionales plures, quas glo-
bus pingit. Hanc si absolutè spectes, inhabitabilem ob in-
tensum frigus pronunciabis, habitatores enim inibi diem
habent 4, 5 imò 6 mensium, spheram itidem parallelam, ita
ut illis Sol æstatis tempore nunquam occidat; Si autem cau-
sas particulares observabis maximè habitabilem esse adferes.
Firma enim ista zona genitorum corporis est complexio. Ac-
cedunt pelles validissimæ, quibus se nullo negotio adversus
frigoris vim istius zonæ incolæ, muniunt. Ut sic non abs-
re Conimb. lib. 2. de Cœlo c. 14, art. 3. nullam esse mundi oram
quæ ob cœli intemperiem ab hominibus non incolatur, aut
incoli re ipsa non possit, scripsisse videantur. Porro, com-
pertum, inquiunt, jam habitari in æquinoctiali plaga, infra
& extra tropicos, imò ne sub polis, præsertim arctico, habi-
tationem à natura præhiberi, sed aliquot ibi terræ tractus in-
coli, ut Olaus Magnus de partibus septentrionalibus com-
memorat.



34. *Frigidarum posterior est meridionalis, quæ circulo antarctico & polo meridionali includitur.* Amplitudo hujus respondet priori. Hanc num habitent homines, nec ne, humanæ nondum patuit industriæ, quam ob rem in globo vacuum representatum videmus spatium. Scrupulus hinc non frustra alicui illabi posset, num homines sub ipso habitent polo, quia humanæ curiosissimè investiganti nondum indagini concessa est? Adfirmativam nostram faciemus. Resp. Argumentationem à nostra adhucdum ignorantia, ad rei negationem, non procedere.

35. Nunc de modo cognoscendi, sub qua zona locus datus, situs sit; pauca subjiciemus. Modus autem hic duplex 1. per globum Geographicum, aut mappam sive tabulas regionum descriptarum universales. Cum enim in illis instrumentis & generali orbis descriptione regiones in zonas supra dictas, per quinque æquidistantes circulos distingvantur; diligentem globus aut mappa inspectionem deposcunt; ut dati positus loci videatur. Si enim duobus comprehensus tropicis inveniatur, situm ejus in zona esse torrida; tuto adfirmabis. Si inter alterutrum tropicorum & polarem circumulum; situm ejus temperatæ referes zonæ; si denique inter polarium alterutrum & vicinum polum positus esse reperiat. Situs ejus erit zonæ frigidæ adscribendus. 2. per latitudinum tabulas modo tali: Investiganda dati loci in tabula latitudo, quam si 23° , $30'$ minorem deprehendes, datus zonâ torrida claudetur locus. Si exactè 23° , $30'$ in hemisphærio boreali, erit præcisè sub (ϖ) tropico, qui finis torridæ & initium est temperatæ zonæ septentrionalis. Si verò in parte australi situs sit, præcisè sub (ϖ) tropico, qui torridæ finis & meridionalis temperatæ initium est. Omnis de hinc civitas habens latitudinem majorem quidem quam 23° , $30'$, minorem tamen 66° , $03'$, erit in zona temperata boreali, si in septentrionem vergat; si in partem declinet australem erit intemperata meridionali. Si dati loci latitudo præcisè 66° , $30'$ habuerit, erit exactè sub polari circulo, vel arctico, vel



antarctico, prout in septentrionem vel meridiem declinave-
rit. Cujuscunq; deniq; civitatis latitudo ^{66, 30} superat,
huic zona frigida vel borealis vel australis assignanda erit.
Si tandem alicujus civitatis latitudo graduum præcisè 90
deprehendatur, locus ejus omninò, & id quidem exactè sub
polo arctico vel antarctico constituendus.

36. Alia iterum terræ superficiei distinctionis ratio con-
sideranda proponitur à geographis, per quantitatis dierum vi-
delicet variationes. Quibus enim sub ipso habitatio conces-
sa est æquatore, diem nocti æqualem semper duodecim ho-
rarum agnoscunt; quanto autem latior regioni alicui ab æ-
quatore alterutrum versus polum declinatio contingit, tan-
to magis æstate diel longissimæ, vel hieme noctis augmen-
tum quoad quantitatem, obtinet. Unde Geographi pro
quantitatis dierum diversa variatione, distinctas terræ con-
stituere plagas, quas vel climatam vel parallelorum nomine
indigitarunt.

Clima à κλίμα quasi ἑγκλίμα hinc ἑγκλίματα: Inclino,
inclinatio, hinc inclinationes, dictum. Terræ siquidem spa-
tia à mundi medio sive ab æquatore versus utrumq; declinant
polum, & deorsum velut vergunt, terræ enim vel potius glo-
bi terreni medium est latius laxiusq; extremis contractiori-
bus globo teste. *Est autem Clima spatium terreni globi inter duas
parallellos* (observandum h. l. nomen climatis ac paralleli ali-
quando circulum, aliquando spatium duobus comprehen-
sum circulis denotare ut ait Philippus Cluverius Introd. Geo-
graph. c. VI. Mercator hoc ipsum itidem adfirmat c. VI. *In
der Unterweisung von der Geographia, Atlantis majoris; bis
weisen* (inquit autor. c. l.) *wird durch die beide wörter/ als die pa-
rallelos und die climata einerlei ding/ als der raum zwischen den
zweien parallel linien verstanden) eundem polum versus compre-
hensum; ab æquatore distantes, atq; inter duo quavis terræ loca in-
clusum, quorum dies longissimi semisse hora unius h. e. dimidiâ à
se invicem differunt hora, ita nempe, ut posterioris loci dies in æstate
longissimus, dimidiâ horâ longior sit, quam loci prioris dies longis-
simus.*

38. Idio;



38. Idioma Climates I. est; facere ad deprehendendam
in dierum quantitate varietatem, ortus item & occasus stel-
larum in æqualitatem. Loca quippe sub eodem climate ha-
bent eandem dierum noctiumq; quantitatem, eosdem iti-
dem siderum ortus & occasus. Sub diversis verò loca climati-
bus, diversa & dierum & noctium, sic etiam occasus ortusq;
siderum intervalla agnoscunt. Sicut ergò zonæ faciunt ad
distinguenda diversa globi terreni intervalla, atq; adeò di-
versos terræ habitatores: ita climata serviūt tēporis distinctio-
ni. Quoties n. longissimus dies unius loci à longissimo alterius
loci die horæ semisse h. e., dimidiā differt horā, aliud clima cō-
stituitur. ¶ Omnium terræ dimensionum ut & climatum me-
dium est mundi, sive circulus cingens medium illud mundi,
æquator sive æquinoctialis dictus sub quo perpetuo dies sem-
per reperias æquales, horarum videlicet XII, cum horizon
secet omnes parallelos in duas partes plane æquales; ita ut
ab æquatore omnium distingvendum numerandumque
climatū seriē, hac tamen cautela ordiamur, ut æquator
in se spectatus, nullum faciat clima, sed solū paralleli æ-
quatori respondentēs, climata conficiant. Unde ab æqui-
noctiali initium ducto, si versus polorum alterutrum progre-
diaris, & ad tertium ab æquatore parallelum ventum fuerit,
jam primum clima obtinebis, ubi dies artificialis maximus
erit horarum XII, cum dodrante h. e. $4\frac{1}{5}$ atq; sic primum jux-
ta veteres observatum fuerit clima. Parallelus ergò ab æ-
quatore *primus* est, ubi maximus dies est hor. 12. & minut. 15.
Secundus; ubi 12 hor. & $3\frac{1}{5}$ in quo situs æquatoris finitur &
clima primum incipit. Sequitur nunc parallelus *tertius*, per
primi climatis mediū transiens, ubi maximus dies est hor.
12, $4\frac{1}{5}$ hunc parallelus excipit *quartus*, ubi maximus dies
hor. est 13, ac terminatur clima primum incipitque *secun-*
dum. Secundum clima itidem obtinebis, ubi dies longis-
simus, horarum erit 13 & minut. 15. Tertium ubi dies longis-
simus horarum erit 13 & $4\frac{1}{5}$ & sic deinceps, ut ita semper, dies
unius

unius climatis artificialis maximus superet alterius climatis
 diem artificialem maximum semisse h. e. semi horæ spatio.
 Unde facilè est Elevationem poli cujuscunque loci ferè ex-
 actè observare. Sub æquatore enim qui habitant, nullam,
 ubi dies perpetuò horarum est 12 poli, habent elevationem.
 Ubi verò dies est horarum $12\frac{1}{2}$ elevatio poli est $8^{\circ} 34'$.
 Ubi dies est hor. 13, $4\frac{1}{5}$, elevatio poli est $2^{\circ} 33'$. & sic in horis
 ad 24 in gradibus ad 90 usque ascendendo. III. In quolibet
 climate parallelus esse tres, manifestum est, quorum duo ex-
 tremi, primus sc. & tertius, quodlibet comprehendunt & ter-
 minant clima, secundus autem per climatis transit medium,
 unde parallelorum ad climata duplex est ratio. Climata
 ab invicem semihoris, paralleli autem horæ quadrantibus
 distinguuntur. Parallelus qui alicujus finis est climatis,
 is idem initium sequentis est. Primum sic numero clima,
 1, 2, 3, parallelus: alterum sic numero. 3, 4, 5. parallelus ita
 ut in numerando secundo climate, tertium reassumam pa-
 rallelum, qui climatis primi finis erat. Quotum ergò cli-
 ma fuerit ab æquatore, tot dimidiis horis longissimus ejus
 climatis dies superat diem æquinoctialem, qui semper hora-
 rum est 12. IV. Consequens necessarium est, spatia parallelis
 inclusa esse, inæqualia. Climata namque viciniora æqua-
 tori ceu medio mundi sunt majora, remotiora autem sunt
 minora. Cæterum Ptolemæus parallelus sic tradit, ut 38
 utrinque ab æquatore numeraret. Hosque ita distribuit,
 ut 24 per horarum quadrantes, 4 per semisses, 4 per integras
 horas & denique 6 per integros menses numeraret. Hoc
 ideò hoc loco non prætermittendum existimabamus, quia
 geographi sæpe dicunt novum parallelum, quoties dies per
 quadrantis crescit spatium, novum quoties per dimidiam,
 novum quoties per integram horam, novum quoties per to-
 tum crescit mensem, poni. Hinc ergò videte est, varietatem
 esse aliquam sicut in parallelis, ita quoque in parallelorum
 combinationibus, ipsis sc. climatibus.

39. *Climatum distinctio est vel vetus, vel nova.* Illa est, quæ veteres globum terrenum totum per climata, sicut per zonas distinxerunt, sed tantillam solum globi terreni partem, quantillam cœli ratione ab hominibus habitabilem esse iudicabant. Et quidem eam solum globi terreni partem in climata distribuere, quæ Septentrionem versus ab æquatore vergebat, terram meridiem versus prætermittentes, ob rationem satis prægnantem, quia ipsis tum temporis adhuc in cognita erat. *Vetus est vel prima vel secunda;* illa est, quam ante Ptolemæum vetustiores observabant Geographi, terminum Septentrionalem 25 grad. Elev. poli constituentes, atq; hinc 7 solummodo climata facientes, ut hoc ex typo sequenti videre est.

CLIMA I.
CLIMA II.
CLIMA III.
CLIMA IV.
CLIMA V.
CLIMA VI.
CLIMA VII.

CLII



CLIMATIS.

	Primi.	Secundi.	Tertii.	Quarti.	Quinti.	Sexti.	Septimi.
Nomen.	<i>Dia Meroës.</i>	<i>Dia Syenes.</i>	<i>Dia Alexan- drias.</i>	<i>Dia Rhodu.</i>	<i>Dia Romes.</i>	<i>Dia Bory- stheni.</i>	<i>Dia Riphaon.</i>
Medium, seu medius pa- rallelus.	<i>Per Meroën, Insulam Nili.</i>	<i>Per Syenem, civitatem Ægypti.</i>	<i>Per Alexan- driam in Ægypto.</i>	<i>Per urbem Rhodū in in- sulâ Rhodo.</i>	<i>Per Romam.</i>	<i>Per ostia Bo- rysthenis.</i>	<i>Per montes Riphaos.</i>
Finis.	<i>Parallelus sextus.</i>	<i>Sub octavo parallelo, seu tropico Cancri.</i>	<i>Parallelus. X.</i>	<i>Parall. XII.</i>	<i>XIV. Parall.</i>	<i>XVI. Parall.</i>	<i>XVIII. Pa- rallel.</i>
Dies longis- simus.	<i>Horarum 13.</i>	<i>Horarum. 13½.</i>	<i>Horarum. 14.</i>	<i>Hor. 14½.</i>	<i>Hor. 15.</i>	<i>Hor. 15½.</i>	<i>Hor. 16. & 15 minus.</i>
Amplitudo.	<i>Mill. Germ. 120.</i>	<i>VII. Grad. mil. Germ. 105.</i>	<i>VI. Grad. mil. 90.</i>	<i>Mill. Germ. 80.</i>	<i>Mill. 70.</i>	<i>Grad. 45. min. b. e. mil. 57.</i>	<i>Amplitudinē incognitam habuerunt.</i>
Harmonia cum cœle- stibus.	<i>Respondet Saturno.</i>	<i>Soli subjacet.</i>	<i>Marti sub- est.</i>	<i>Soli subest.</i>	<i>Veneri sub- est.</i>	<i>Mercurio subjectum.</i>	

Hæc vocatur Ptolemaica, quæ est vel expressa, quando novem climatibus mundus versus septentrionem dividitur hoc ordine; 1. Dia meroës, quia medium ejus transit per meroën Africæ civitatem. 2. Dia Syenes, quia ejus medium transit per Syenen, quæ est civitas Ægypti sub 26 tropico sita. &c. 3. Dia Alexandrias. 4. Dia Rhodu. 5. Dia Romes. 6. Dia Pontu. 7. Dia Borysthenu. 8. Dia Riphæon. 9. Dia Danias. Versus meridiem totidem constitui possunt, quibus solum præpositio græca *anti* præponitur, ita ut distributio & nomina climatium retineantur. 1. ergo est anti Dia meroes. 2. anti dia Syenes. 3. anti dia Alexandrias &c.

Recentior autem climatium distributio est vel perfecta vel imperfecta. Illa est, quando numerus climatium in tantum conceditur, in quantum parallelorum admittit; sive, cum totus terrenus globus tam habitatus quam inhabitatus ab æquatore versus utrumque polum integrè dividitur, in tot spatia, quot duo paralleli semper sigillatim sumpti constituunt. Cum ergo ultra 70 grad. Elevationis poli septentrionales regiones nunc sint investigatæ, ideoque plerique in universum climata 48 faciunt, ita nempe, ut 24 versus septentrionem, & 24 ex opposito versus meridiem numerentur. A circulo autem polari ad polum ipsum minus certam esse climatium distributionem, ex climatis definitione facile liquet; hæc enim definiebatur esse terræ spatium duobus comprehensum parallelis, in quo dimidiata crescit hora dies longissimus, à circulo autem polari ad polum usque minus certam esse climatium distributionem patet, propterea, quod jam, non horis dimidiatis, sed integris primum diebus, mox hebdomadibus, ac tandem mensibus dies ita augeantur, ut sub polo sex menses perpetua lux sit, & per totidem menses perpetua nox, unde manifestum est, propriè, secundum climatis definitionem loquendo, climata tantum ab æquinoctiali usque ad circulum polarem constitui. Hæc verò est, cum 19 constituuntur climata;

41. Nos verò impræsentiarum Geographos eos sequemur, qui ad eum usque terræ tractum, ubi ☉ totis 24 horis su-

pra horizontem moratur, parallelas describunt & 48 consti-
tuunt, ut sic parallelorum distinctio non modo cum clima-
tibus, sed etiam cum horarum incrementis longissimis ubiq;
conspiret. Hinc ergo 24 versus septentrionem oriuntur
climata, quæ principalia sunt, & denominationem à certis
locis, fluviis, urbibus, regionibus aut insulis per quas trans-
eunt, sortiuntur, quibus deinde anticlimata meridiem versus
opponi possunt. Climata vero ex Erasmo Reinholdo Peu-
ero ut & Dasipodio proposita h. l. retinebimus. In tabula
vero subjecta, hoc solum notabunt, nomen climatis primi
ibi omissum esse, & initium numerandorum climatum pro-
pter vetustatem Ptolemaicam à climate per Meroen, tan-
quam id primum esset, cum tamen revera sit secundum, fu-
rai. Primum enim

Clima



Clima	ducitur per	Est inter Parall.	Habet diem longissimum hor. 12 ¹ / ₂ , min 15.	Habet Eleva- tionem poli. Grad. min. ⁰ / ₈ ³⁴ / ₄ .
I.	<i>Sinum maris rubri Avaletum.</i>	II & III.	13,	15. 20, 33.
II.	<i>Meroen</i>	IV & V	13, 45.	27, 36.
III.	<i>Syenem sub Tropico</i>	VI & VII	14, 15.	33, 45.
IV.	<i>Alexandriam</i>	VIII & IX	14, 45.	39, 2.
V.	<i>Rhodum & Babylonem</i>	X & XI		
VI.	<i>Romam, Corsicam & Hellepontum.</i>	XII & XIII	15, 15.	43, 33.
VII.	<i>Venetias & Mediolanum.</i>	XIV & XV	15, 45.	47, 20.
VIII.	<i>Podoliam & Tartariam minorem</i>	XVI & XVII	16, 15.	50, 33.
IX.	<i>Witebergam</i>	XVIII & XIX	16, 45.	53, 17.
X.	<i>Rostochium</i>	XX & XXI	17, 15.	55, 12.
XI.	<i>Hyberniam & Moscoviam</i>	XX & XXI	17, 45.	57, 34.
XII.	<i>Bous castrum Norwegiae & Rigam Livoniae.</i>	XXII & XXIII XXIV & XXV	18, 15. 18, 45.	59, 14. 60, 40.
XIII.	<i>Gothiam</i>	XXVI & XXVII	19, 15.	61, 53.
XIV.	<i>Bergas Norwegiae</i>	XXVIII & XXIX	19, 45.	62, 54.
XV.	<i>Viburgum Finlandiae.</i>	XXX & XXXI	20, 15.	63, 46.
XVI.	<i>Aretiam Scotiae</i>	XXXII & XXXIII	20, 45.	64, 30.
XVII.	<i>Ostia fluvii Dalecarlii</i>	XXXIV & XXXV		
XVIII.	<i>Innominata loca Norwegiae.</i>	XXXVI & XXXVII	21, 15.	65, 9.
XIX.	<i>Alia Innominata loca Nor- wegiae</i>	XXXVIII & 39,	21, 45.	65, 35.
XX.	<i>Alia innominata loca Norwegiae</i>	XL & XLI.	22, 15.	65, 57.
XXI.	<i>Ulteriora innominata loca Norwegiae</i>	XLII & XLIII	22, 45.	62, 14.
XXII.	<i>Albam Rusiam</i>	XLIV & XLV	23, 15.	66, 55.
XXIII.	<i>Insulas innomina- tas.</i>	XLVI & XLVII	23, 45.	66, 30.
XXIV.	<i>Aliae posteriores Insulas innominatas.</i>	XLVII & XLVIII	24,	66, 31.

42. Unica hic expendenda venit quaestio. *Quomodo sciri possit, sub quo parallelo loci alicujus situs obtineat?* Resp. i. Numerus horarum diei ejus loci sive urbis, longissimi considerandus; dehinc quot horis ille dies longissimus diem æquinoctialem, qui perpetuò horarum est 12 superet, considerandum. Numerus qui est supra horas 12 quadruplicandus est, qui quadruplicatus numerum parallelorum, sive sub quoto parallelo istius loci vel urbis situs sit inveniendus, ostendit. e.g. Riga Livoniae numerus horarum diei longissimæ 18 hor. $1\frac{1}{4}$ existit. Hinc sex horas supra duodecim esse video ac $1\frac{1}{5}$; has horas 6 quadruplico, & invenio eam esse inter parallelum XXIV & XXV sitam. Quomodo itidem sciri possit situs alicujus loci vel urbis? numerum supra 12 horarum duplices, & optato poteris e.g. si scire desideres sub quoto climate sit Riga Livoniae metropolis, sume istas 6 horas, quibus diem æquinoctialem dies longissimus Rigæ Livoniae superet, has 6 horas duplica, unde 12 provenient, hinc concludes Rigam Livoniae metropolin sub XII circiter climate sitam esse.

43. Nunc de Longitudine ac Latitudine locorum paucis itidem agemus. *Longitudo terræ accipitur vel Genemliter seu simpliciter, vel particulariter & secundum quid.* Illo modo sumpta, est totum terræ spatium, quod ab ortu versus occasum & contra porrigitur: hoc modo est distantia ejusq; loci in terrâ à primo meridiano, qui est versus occasum, & quem Ptolemaeus in Insulis Canariis posuit, hodiè vero Geographi in Insulis Acores ponunt. *Terminus à quo hæc terræ longitudo numeratur est meridianus primus; Subjectum autem in quo numeratur est æquator.* Unde loci longitudo ex æquatoris portione, quæ est inter meridianum ipsius loci, & alterum meridianum, qui per Insulas fortunatas ducitur, æstimatur. Ab his namq; Insulis sumitur initium longitudinum ab eis in orientem progrediendo. *In globo loci longitudo sic invenitur,* 1. Locum, cujus scire volo longitudinem, ad meridianum adjungo æneum. 2. signo gradum seu locum æquatoris, quem meridianus pertransit. 3. numero in æquatore gradus à primo meridiano usq; ad datum locum, tot enim sunt gradus
dati

dati cujusque loci longitudinis, quot interfunt gradus in æquatore à meridiano primo, usq; ad locum seu urbem datam, cujus longitudinem quæro. e. g. Si in globo longitudinem Rigæ quærerem velim, eam globi partem in qua nomen Rigæ scriptum est ad æneum verto meridianum; quod ubi factum, numero à meridiano primo picto in globo tot gradus, quot sunt usq; ad meridianum æneum in æquatore, & sic loci alicujus longitudinem facile obtineo.

44. *Latitudo etiam vel simpliciter, vel secundum quid consideratur.* Simpliciter spectata latitudo est totum illud spatium, quâ patet terra à septentrione in meridiem & à meridie in septentrionem. Latitudo secundum quid considerata est distantia cujusq; loci ab æquatore versus alterutrum polum. *Terminus à quo numeratur cujusq; loci latitudo in terra, est æquator.* *Subjectum vero in quo ista latitudo suis gradibus numeratur est meridianus.* Latitudo cujusq; loci est par & æqualis poli elevationi, quam idem habet locus. Quot enim gradibus vertex alicujus loci distat ab æquatore, tot etiam gradibus polus supra horizontem attollitur. e. g. Elevationis poli Rigæ $59^{\circ} 14'$, ergo etiam latitudo Rigæ est $59^{\circ} 14'$, id est, distantia Rigæ à medio mundi sive æquatore est grad. 59 & 14 min. Ubi obiter quasi notandum incidit; latitudinem seu elevationem poli alicujus pagi vel oppidi, ad urbem aliquam magnam, quæ ei proxima est, referendam esse. *In globo loci Latitudo sic invenitur.* 1. Locum, cujus scire volo latitudinem, ad meridianum, globo circumacto, æneum, applico. 2. Incipio numerare gradus ab æquatore, sed non in æquatore, verum in eodem isto meridiano æneo, donec ad eum meridiani gradum ænei perveniam, qui directè isti, cujus latitudinem scire cupio, loco incumbit. Quot enim gradibus urbs data ab æquatore distat, tot graduum ejus est latitudo. e. g. si in globo latitudinem Rigæ investigare velim, globum tamdiu circumvolvo, donec locus ille globi, cui nomen Rigæ inscriptum, meridiano æneo subjiciatur. 2. Incipio numerare ab æquatore tot gradus in meridiano, quot sunt usq; ad nomen urbis sc. Rigæ, & invenio $59^{\circ} 14'$. Tot enim sunt gradus minutis dem-

demptis; minuta verò cum in meridiano non sint, proportionaliter corriguntur.

45. Sequitur porro Globi cæli respectu distinctio, qua est vel cæli positus, vel plagarum, vel deniq; solis umbrarum respectu. Quo ad primum. Terræ situs respectu diversi positus sphaeræ cælestis, est vel in sphaera recta, vel obliqua, vel deniq; neutra. Distinctiones hæc sphaeræ, ex sphaericis huc transcribendæ erunt, ne cuiquam negotium faceßere possit, si definitiones non sint probè cognitæ. Est ergo sphaera recta, talis sphaera positio in qua uterq; polus horizonti incumbit. Dicitur recta, quia horizon interfecat æquatorem, & ab eodem ad angulos rectos interfecatur. Obliqua est talis sphaera positio, in quo alter polorum supra horizontem elevatur, & alter infra horizontem deprimitur. Dicitur obliqua; quia horizon & æquator sua intersectione mutua angulos obliquos & inæquales, constituunt. Parallela seu neutra, est talis sphaera positio, in qua æquator & horizon ita uniantur, ut unus circulus esse videantur. Dicitur parallela, quia circuli, qui æquatori sunt paralleli, etiam horizonti paralleli sunt. Hinc qui directè sub æquatore habitant, rectam habere sphaeram dicuntur, habent perpetuò diem nocti æqualem, æquales stellarum ortus & occasus, quatuor solstitia, alta sc. duo, totidem humilia: illa quidem quando sol est in punctis æquinoctialibus, hæc verò cum sol est in punctis solstitialibus. Gentium autem earum, quarum situs & habitatio à mundi medio seu æquatore in zona vel temperata, vel intemperata, versus alterutrum declinat polum, dicitur esse sphaera obliqua. Quibus ergo extra æquatorem, sub quovis parallelo habitatio concessa est, his dies tantum in anno noctibus æquantur bis, in V nempe, & hoc quidem sub initium veris, vel in ☽ & hoc quidem sub initium autumnii, reliquarum verò dierum fit incrementum supra noctes, ut in æstate, vel decrementum ipsi dies sentiunt, ut in hieme contingit. Stellarum illis nonnullarum perpetuus, aliarum verò nullus conceditur aspectus, sc. prout, vel vicinitate polum ad quem declinant, attingunt; vel remotione ab eodem discedunt. Aliæ autem sunt apud ipsos quasi mediæ, quæ
inter-

interdum oriuntur, interdum verò occidunt. Qui deniq; intra circulos polares, & intra polos concluduntur, sphaeram neutram seu parallelam habent. His æquator locum Horizontis obtinet. Illi, qui intra circulum arcticum & intra polum habitant diem multorum habent mensium; qui vero directè sub alterutro polorum habitant, continuum per dimidium annum diem, & per alterum dimidium annum perpetuam noctem habent.

46. *Quoad secundum; respectu plagarum cæli mundi pars est vel cardinalis vel intermedia.* Illa primaria globi terreni pars est, quæ primariam dat denominationem & cardo vocatur. Estq; vel Orientalis, qua stellæ oriuntur, vel occidentalis, qua occidunt; vel meridionalis, quæ directè est versus polum antarcticum, & in qua incolæ solem culminantem vident; vel deniq; septentrionalis, quæ directè est versus polum arcticum. Etsi autem unus idemq; locus in terra alterius loci respectu, modò orientior, modò occidentalior sit, cæli tamen respectu, partes terræ simul sumptæ, vel ortum directè vel occasum, vel septentrionem vel meridiem versus spectant. Septentrionalis cardinis index perpetuus ac invariabilis est lingula in compasso magnete confricata. Unde hoc ipsum instrumentum nauticum rectificandæ inservit sphaeræ; Lingulæ hujus oppositum meridionalem monstrat plagam. Orientales & occidentales plagæ ostenduntur per æquinoctialem circulum. Ubi enim sol æquinoctiali die oritur, ibi est ortus, ubi vero occidit, ibi est occasus:

47. *Quæstio unica hic expendenda; quomodo globi instituenda sit directio ad quamvis regionem sive urbem?* 1. Tota mundi machina secundum compassum ad lineam meridianam directè ad plagam mundi septentrionalem, quam monstrat acus in compasso (ut dictum est) magnete tincta, dirigatur. 2. Poli investigetur elevatio, & latitudo loci ejus, quem inhabitas & in quo globum vis dirigere. 3. tamdiu globus circumvolvatur, donec iste locus ad quemvis dirigere globum, ad meridianum accedat.

E

Hæc



Hæc sc. Intermedia est, quæ à cardine sive ortum & septentrionem sive ortum & meridiem versus & contra declinat. Quales plagas Geographi XII; Nautæ verò XXXII, ut ex compasso nautico videmus, constituunt.

48. *Quoad tertium; respectu umbrarum solis*, quas ☉ respectu habitatorum in terra, spargit. *Incolæ triplicis sunt generis, ὠρεῖοι, ἐτεροῖοι, & ἀμφιοῖοι* Periscii circum umbres seu umbra circumdati, dicuntur ii, quorum umbrae velut in orbem circumaguntur in horizontis plano certis anni temporibus, cujusmodi sunt, qui in zonis frigidis habitant. Horum populorum vertices ☉ nunquam directè attingit, sed illis semper tantummodo ad latera, ita ut polum pro vertice habeant, æquatorem pro horizonte. *Heteroscii* qui alterum bres, seu alterius umbrae dicuntur, qui versus unum tantum mundi polum, umbras meridianas projiciunt, cujusmodi sunt ii omnes, qui in zonis temperatis habitant; Boreales ad polum arcticum, australes ad polum antarcticum. Illi etiam, qui sub ipsis habitant tropicis, heteroscii dici possunt. Unde omnes illi heteroscii non immeritò dici possunt, quorum sol in meridie verticem nunquam attingit, atque adeò, quorum quidem elevatio attingit gradus 24 sed 66 gradus non excedit. *Amphiscii*, biumbres, vel utriusq; umbrae dicuntur, quorum umbrae meridianæ, diversis anni temporibus, nunc versus polum arcticum, nunc versus antarcticum porriguntur, cujusmodi sunt ii, qui zonam torridam, intra tropicos & æquatorem incolunt. Hi aliquando nullas vident umbras, cum ☉ iis in vertice directè bis in anno imminet. Ratio autè hæc esse potest. *Omnia corpora opaca spargunt umbram luminoso adversam corpori, (ut ex opticis demonstrari potest)* hic verò cum luminoso nihil opponatur, utiq; nulla adversa umbra oriri potest. Dicuntur illi populi amphiscii, si poli spectes elevationem, quibus hæc minor est 24. gradibus.

49. *De Terræ incolis ratione situs. Ratione situs, incolæ quodammodo oppositi triplicis sunt generis, periaci, antiaci, & antipodes. Syniaci* dicuntur, qui eundem fermè habent situm, ut
qui

qui in eodem climate sunt, & inter viciniore duos meridia-
 nos. *Periæci* seu circumcolæ sunt, qui sub iisdem habitant
 parallelis, sed in punctis parallelorum oppositis, ita ut in eo-
 dem sint hæmisphærio eundem versus polum. *Periæci*, se-
 cundum terræ longitudinem, hoc est, illorum non-
 nulli ortum, nonnulli occasum versus habitantes ad se
 invicem comparantur. Eandem habitant zonam, eadem-
 que poli elevatione, cœli anniq; constitutione, eodemque
 noctium dierumq; intervallo gaudent. Situm talem ad
 se invicem habent, *Insulæ fortunatæ* ad *Synarum Regionem*,
Antæci vel anticolæ sunt, qui sub parallelis utrimq; ab æqua-
 tore æquali latitudine, in diversis verò mundi polis, distanti-
 bus, ac sub eodem meridiano in eadem habitant longitudi-
 ne. Hi & longitudine & latitudine conveniunt, ita ut hi
 polum septentrionalem, illi meridionalem æquali graduum
 numero supra horizontem elevatum habeant. His com-
 mune est, quod ☉ eodem momento utrisq; ad meridiem ac-
 cedat, sed quatuor anni temporum, itemque incrementi ac
 dierum decrementi utrisque ratio est contraria, si tamen ver-
 sus austrum terra esset habitata in 6^o aut 6^o gradu latitudi-
 nis, sicut septentrionem versus habitatur, dari possent ant-
 æci, quibus certo anni tempore nec dies nec nox simul essent.
Antipodes etiam ἀντίποδες dicti sunt, qui sub parallelis aut
 punctis utrimque ab æquatore, æquali latitudine distantibus,
 aut sub ipso æquatore, punctis autem ejusdem meridiani è
 diametro oppositis habitant. *Periæci versus terræ longitu-
 dinem, Antæci versus latitudinem, antipodes autem nec versus lon-
 gitudinem nec versus latitudinem habitant.*

50. Omni in terra dato puncto respondet punctum anti-
 podum, quod alterum est extremi diametri à prædicto puncto
 per terræ centrum transeuntis. Distingvuntur & sejungun-
 tur circulo æquatore, inter utrosq; medio, ut ita alii australem,
 alii borealem terram inhabitent. Excipiuntur tamen
 ii antipodes, qui æquatore directè subiecti sunt, ita ut secun-
 dum rectissimam æquatorem lineam, sibi obversas invicem
 terræ

terræ partes obtineant. Unde etiam contraria anni temporum incipientium ac desinentium, crescentium item & decrescentium dierum, ortuum occasuumq; ratio inibi obtinet. Antipodes vero inter se sunt Americani & Indi Orientales circa Gangem, Peluani & Calecutani, Periani & Sema-trenses. Germaniæ vero nostræ nulli certi terræ habitato-res, sed Oceanus Bassus, uti globus exhibet, opponitur.

Appendix.

Coronidis loco non possum quin insignem, quam præ se fert Geographiæ studium utilitatem, si ea benè excolatur, in errores itidem maximos, si negligatur, labendi facilitatem, oculis, exemplo Augustini, Lactantii & Erasmi sistam. De Anti-podibus enim olim quæstio à Lactantio lib. 3. Instit. c. 14. & Augustino lib. XVI. c. IX. de C. D. mota fuit, ex mera disci-plinarum mathematicarum Ignorantiâ, quæ in eam usq; barbariem crevit, ut, quod valdè est memorabile circa an-num Christi 745. Bonifacius Episcopus Moguntinus Virgi-lium Episcopum Salisburgensem tanquam hæreticum accu-sarit coram Pontifice Zacharia propterea, quod Virgilius sta-tueret revera dari Antipodes. Re tandem ad Bohemicum Re-gem delata, & inde ad Pontificem appellatione facta. Vir-gilius propter Antipodes hæreseos damnatus est. *Usq; adeò inest bonorum studiorum ignorantia etiam ad excarnificandas ho-minum conscientias!* Melius ac cautius sapere didicerat Era-smus Roterodamus; Qui jam quinqueagenarius, tanto corre-ptus fuit chartarum Geographicarum amore, ut cum occu-paretur in Annot. super Acta Apostolorum, non tantum per-petuo eas in musæo suo ante oculos habuerit, sed etiam lo-corum situs in Tabulis expressos memoriæ mandârit, vi-dens nimirum Venerandus senex, quanta esset harum Tabu-larum, (quibus omnium doctorum virorum imò omnium studiosorum musæa ornata esse debebant) cum summa voluptate, etiam ad sacrosanctæ Theologiæ studia conjuncta utilitas.

Tantum.

ברוך יהוה לעולם



01 A 6640

ULB Halle 3
003 108 309

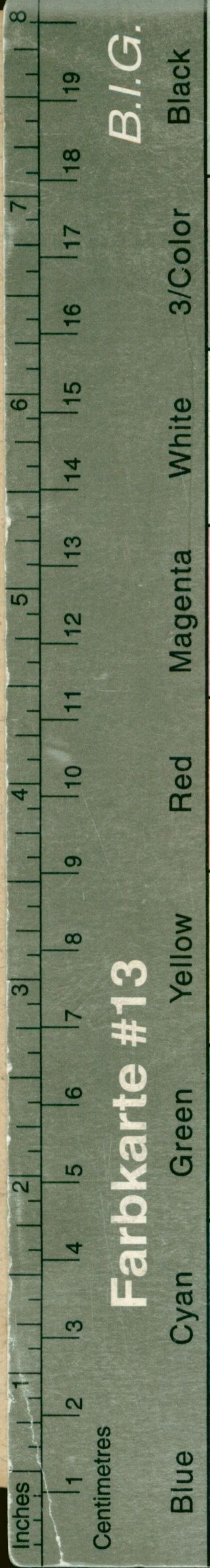


Sb.

VD 17







B.I.G.

Farbkarte #13

Blue Cyan Green Yellow Red Magenta White 3/Color Black

86.

88

MATHEMATICA
APHIAE

omplectens

ILIANTE

AESIDIO

SSIMI CLARISSIME
rior Prof. Publ.

PHORI NOTT.

oris ac Promotoris sui
colendi

im examini subjicit

matut. in Auditorio majori XXI

AEL MEJ

Livonus

RESPONDENS.



BERGÆ,
HNERI Acad. Typogr.

elalac L.

