



9
COLLEGII PHYSICI
DISPUTATIO DUODECIMA
ET ULTIMA.

DE HOMINE.

In almâ Philyre à proposita

PRÆSIDE

M. THOMA SECURIO

Rochefanâ-Bohemo, SS, Theol. Stud.

RESPONDENTE

CHRISTOPHORO GEORGIO FUR-
STENNAVERO, Friburg. Thur.

s. Augusti.



LIPSIÆ

Typis exscribebat GEORGIUS LIGER.

Anno M, DC, XXV,

COLLEGIUM PHYSICUM
DISPUTATIO DUODECIMA
ET ULTIMA

DE HOMINE.

In aulae Philosophiae propaedeuticae

PRÆSIDIO

M. THOMA SECURIO

Rochlani Bohemae SS. Theol. Stud.

ASSUMPTIVÆ

CHRISTOPHORO GEORGIO FÜR
STENNAVERO, Fabric. Tur.

à Augustæ



PRIMA

Typis excudebat Georgius Meissner

Anno M. DC. XXV.





θεός! θεός!

DISPUTATIO XII. ET ULTIMA.

DE HOMINE.

THESIS I.

Animal λογικόν sequitur, quod dicitur Η Ο Μ Ο,
Cujus consideranda est partim anima, partim corpus.

Anima rationalis definitur, quod sit ἐντελέχεια πρῶ-
τη τῶ σώματι ἀνθρώπινῳ, ἢ ἀνθρώπινον: Actus primus homi-
nis, quatenus est homo.

Ἐκθεσις.



Omnis nostrarum exercitationum esto τέλος
ἀπάντων φύσει ἀποτελεσματικῶν, μεγακόσμου μι-
κροκόσμου, Homo videlicet. De rebus ex-
tra nos in caelo, aëre, aquâ, terrâ positis, ha-
ctenus egimus; iam id, quod nobiscum quo-
tidie circumferimus, etiam expendamus, ne
cum simus homines, homo quid sit, ignoremus.
Constat autem homo, ut reliqua animalia omnia, duabus partibus
essentialibus, anima videlicet & corpore. Anima rationalis in
humano corpore non est forma assistens, quâ ratione nauta navis
forma dicitur, ut censuit Averroës, & cum eo multi primæ ceteræ Phi-
losophi: Sed informans, & quidem specifica, per quam homo non
tantum est id, quod est, sed insimul à reliquis substantijs essentia-
liter

liter distinguitur, & deniq; operationes suas exercet. Ad origi-
nem animæ quod attinet, à multis nihil attingitur, à paucis, inge-
niosius quidem illis, sed tamen paucis, multa quidem propalantur,
sed tam intricatè, tam contortuplicatè, ut legendo nihil intelli-
gas. Annon verum est, si quis dicat, animam propagari per Tradu-
cem? Dicitur enim, quod Adam genuerit filium, ad imaginem &
nem suam, Gen. 5. v. 3. Hoc quid aliud est, quàm quod Adam to-
tius nature parens extiterit, non autem unius tantum partis? Si-
militudo quippè non tantum est corporis, sed etiam animæ. Aristo-
teles naturali mentis acumine id cognovit, ideoq; satis illuminatè
loquitur 3. Phys. ὁ ἑνταλεχθεὶς ἀνδρῶν & ποιεῖ ἐκ τῶ δυνάμει ὄντι
ἀνδρῶν ἀνδρῶν, & nos dubitarem, quibus id ipsum S. S. aper-
tè revelavit. Vide Thomam Sagittarium, exerc. phys. 24. th. 21.
Sed, inquis, anima propagatur, vel à patre, vel à matre, vel ab u-
troq; parente simul, & quidem ab alterutro dimidia: Sed neutrum
facile quis affirmarit; Non illud, quia sequeretur, alterutrum pa-
rentem nihil conferre ad propagationem; Neq; hoc, sic enim anima
foret divisibilis. Respondeo: Animas patris & matris in concep-
tione non debere considerari divisim, ac velut seorsim existentes, sed
ut Unitæ, & sibi invicem adglutinatæ sunt, in mirabili isto gene-
rationis opere: Ut enim à duabus facibus accensis & copulatis, ter-
tia fax conjunctim ac indivisim accenditur: Adsimiliter à duabus
animabus junctis tertia propagatur. Meisnerus in Phil. sob. sect.
3. cap. 6.

THESIS II.

Animæ rationalis facultates sunt intellectus &
voluntas. Intellectus, ὁ νῦν, ὅτι μόνον τῆς ψυχῆς λογικῆς, ὅ γι-
νώσκει τὴν ψυχὴν, καὶ φρονεῖ, pars animæ rationalis, quâ ho-
mores intelligibiles percipit ac dijudicat, 3. de anima,
cap. 4 & 5.

ἐκθεσις

Ἐκθεσις.

Partes dictæ nonnunquam facultates appellantur; sed partes νοητικῶν intellectuales, non autem πραγματικῶν reales.

De intellectu multi multa προσμιμῶσιν, ut quod sit forma hominis, non facultas anima rationalis: Et quod τὸ εἶναι κυρίως, in corde, τὸ εἶναι κατὰ μετοχήν, in reliquis partibus habeat. Nos verbis ad compendium revocatis in ejus objectum inquiremus, mox divisionem adjecturi. Versatur ergo intellectus circa πάντα τὰ νοητὰ i. e. omnes res intelligibiles, ut quàm latè patet Ens, tam latè quoq; pateat objectum intellectus. Intellectus omnia fieri aptus est, inquit Aristoteles 3. de anima, cap. 5. t. 18. Intellige non simul, sed successivè: Nam dum huic speciei intentus est, ut dyjudicet eam, non potest fieri species alia, nisi desinat esse illa. Caterum dividitur intellectus τριχῶς:

I. Ex modo agendi, in ενεργητικὸν & παθητικὸν.

Ἐνεργητικὸς seu agens intellectus est, qui facit species intelligibiles. 1. separando, i. e. phantasma defecando, & ab omni materialitate liberando, quod Philosophis est abstrahere. 2. Illuminando; quod fit, cum ex phantasmate facit noëma, illudq; juxta normas logicas considerat: Et hæc duo sunt ejus officia, χωρίζεν & φωτίζεν. Intellectus παθητικὸς seu patiens, (qui etiam passibilis, passivus, & possibilis dicitur,) est, qui species ab agente productas, recipit & sibi imprimit, lib. 3. de anima, c. 3. t. 4. & 5. Hic, cum se conjungit cum agente, alia species emergit, qua intellectus adeptus nuncupatur, Scal. ex. 307. sect. 9.

II. Ex objecto, in Theoreticum & practicum. Ille versatur circa res naturales, quas solus Deus & natura producere potest, ut circa intellectionem cæli, terræ, plantarum, &c. Hic contra circa tale versatur objectum, quod humanâ voluntate aut arte, sive industriâ produci potest.

III. Ex operatione, in simplicem, qui simplices rerum notiones apprehendit & cognoscit, Grecis ἡ νόσις τῶν ἀδιαιρέτων, καὶ ἀπλῶν

Ἐπλῶν νοημάτων dicitur: Et compositum, qui res complexas & conjunctas intelligit. Estq; rursus duplex: νοηκός, qui componit & dividit. Græcis ἡ σύνθεσις καὶ διαίρεσις τῶν νοημάτων appellatur. Vel διανοηκός, qui discurret. Græcis λογισμός ἢ διάνοια nominatur. De utroq; fusè & perspicuè Magirus & alij.

THESIS III.

Voluntas est animæ rationalis facultas, quæ ea, quæ ab intellectu apprehensa & judicata fuerunt, homo vel eligit, vel averfatur.

Ἐκθεσις.

Eligit id, quod tanquam bonum approbat; averfatur contra, quod tanquam malum improbat. Utrumq; ejus objectum, tam bonum, quam malum, est vel revera tale, vel apparenter. Porro voluntatis actiones sunt velle & nolle, suspendere actionem & assensum. Et hæ sunt vel elicite, quas voluntas elicit per se, non per alias potentias; vel imperate, quas imperat voluntas fieri per inferiores potentias, quæ possunt obedire, nempe per locomotivam & appetitum sensitivum; Utriq; siquidem imperat; illi δεωουκῶς cogendo. Si enim voluntas jubeat, ut ex hoc in alium locum se membra promoveant, promoventur, si non impediuntur. Huic vero πολιτικῶς suadendo: Quia nonnunquam appetitus gravissimè voluntati reluctatur, & sæpè

Fertur equis auriga, nec audit currus habenas:

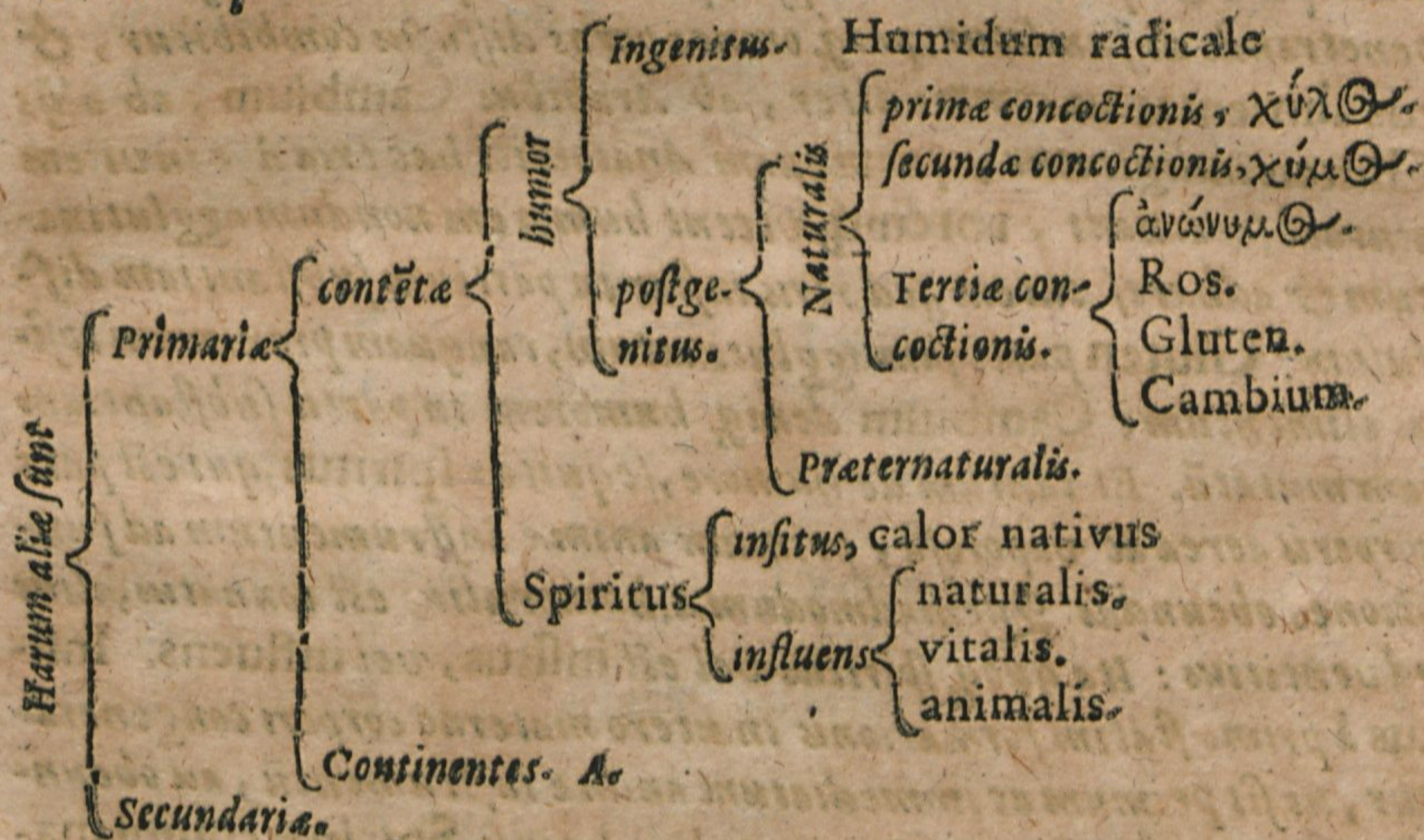
Et primùm enim nostra voluntas debitam obedientiam Deo denegavit, factum est, ut etiam appetitus voluntatis imperium excesserit. Qui enim superiori suo justæ negat subjectionis obedientiam, hunc nequit justior ultio subsequi, quam ut suorum quoq; subditorum patiatur rebellionem.

Quod deniq; sentiendum sit, de vulgaribus istis axiomatis, ut: Quod nihil sit in voluntate, quod antea non fuerit in intellectu: Item: Quod error voluntatis presupponat errorem intellectus, in ipso disputationis actu, αὐτῶν δὲ θεῶν, videbimus.

THE-

THESIS IV.

Corpus humanum, cum sit integrum, plurimis
constat partibus;



Ex Deo etc.

Tritam hinc calcabimus viam, de nova parum solliciti: cum haec sit interdum odiosa, illa minime. Humores ergo quid sint, primitus expendendum est. Describuntur communiter, quod sint partes corporis fluidae, ex primo ortu in-existentes, vel demum ex nutrimento generatae. Ex quibus verbis plusquam manifestum est, alios humores nobiscum nasci, alios in corpore jam constituto generari. Nascitur nobiscum Humidum radicale, quod per omnium partium substantiam diffunditur, estque caloris nativi pabulum. Hoc absumptum, vita nostra, non secus atque flamma candela, absumpto oleo, sebo, vel cera, interit. Graecis dicitur ἐκτοκον, ἀρχιγονον, πρωτόγονον, σύμφυτον vel ἔμφυτον.

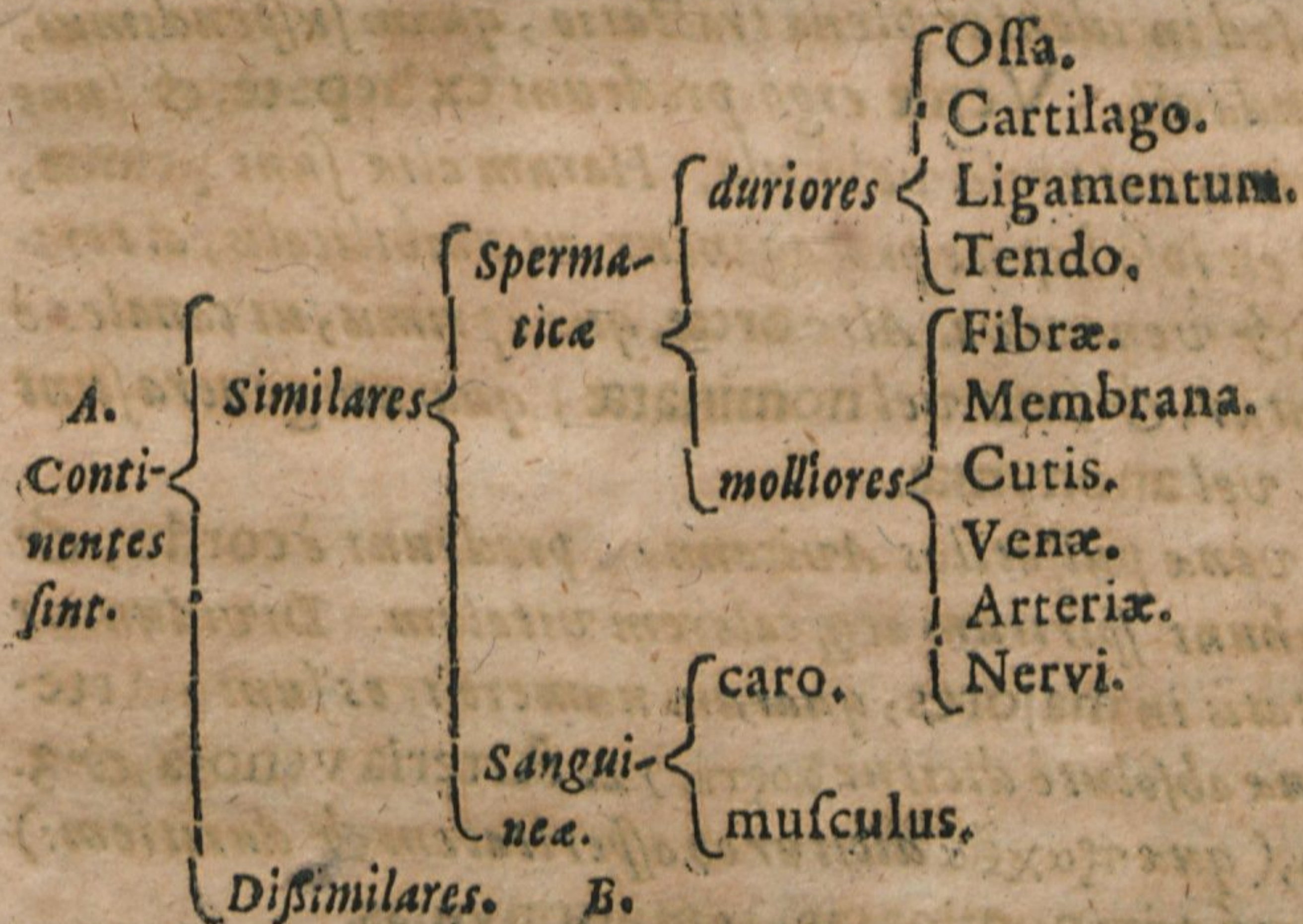
In corpore jam constituto generatur I. χύλ. Ⓞ in ventriculo, puli non absimilis. II. χύμ. Ⓞ in hepate, massa sanguinea speciem praebens, in quo continentur reliqui quatuor humores, videlicet cholera,

cholera, sanguis, phlegma, & Melancholia. III. Ἀνώγειον, in exi-
libus arterijs & venis. Hic humor postea specie ac similitudine roris,
multiplici & quasi erratico lapsu, per omnem partium substantiam
penetrando diffunditur, perq̄ omnes poros diffusus combibitur, &
ros alimentarius communiter, ab Arabibus Cambium, ab alijs
Gluten indigitatur, quamquam Anatomici hac tria à se invicem
acuratè secernant, roremq̄ vocent humorem nondum agglutina-
tum & adherescentem, sed roris instar in partium substantiam dif-
fusum: Gluten parti jam agglutinatum, tanquam proximum ipse-
ius alimentum: Cambium deniq̄ humorem in partis substantiam
jam mutatū. Et tantū de humore, sequitur spiritus, qui est pars
corporis aerea ac vaporosa, primum anima instrumentum ad fun-
ctiones obeundas. Quemadmodum a humor alius est connatus, alius
adventitius: Ita quoq̄ spiritus vel est insitus, vel influens. Insi-
tus à primo statim formationis in utero materno corpori genera-
tur, ut sit primum ac immediatum anima instrumentū, ad obeun-
das muneris functiones. Dicitur alijs latinis Spiritus complana-
tus, item, calor natus, seu calidum innatum, (quamquam in
hoc à se invicem differant, quod ille sit hujus propriū & proximum
subjectum,) Græcis nominatur πνεῦμα σὺμπτυον, ἀρχηγόνον, πρωτο-
γενῆς, δευτὸν σὺμπτυον.

Influens oritur ex sanguine, spiritui complanato & calori na-
tivo succenturiatam quasi prestantem operam, ne deficiat. Græcis ap-
pellatur πνεῦμα ἐπιρροῦτον. Estq̄ triplex: 1. Naturalis, ex benignio-
re sanguinis parte in hepate conformatas, per venas unā cum san-
guine ad singulas corporis partes diffusus, ad naturales actiones obe-
undas. 2. Vitalis, ex spiritu naturali influente, in corde geni-
tus, & inde per arterias in totum corpus diffusus, ad obeundas ac-
tiones vitales. 3. Animalis, ex spiritu vitali ad cerebrum subve-
cto, ab innata illius virtute productus, perq̄ nervos omnibus corporis
partibus communicatus, ad obeundas functiones animales. Ex hac
triplici divisione liquido patet, quod sint tres anime facultates,
nempe:

nempè naturalis, vitalis, & animalis; quodq̄ tria dentur in corpo-
re membra principalia, Hepar, cor & cerebrum: Et quòd deniq̄
totidem sint vasorum genera, venæ, arteriæ, nervi, ut rectè collig-
git Magirus, s. Phys. cap. 8.

THESIS V.



Εκθεσις:

Dicuntur 1. Similares; quia illarum particula omnes retinent naturam totius. 2. Spermaticæ: quia generantur immediatè ex seminis crassamento, quod etiam ipsarum albus color arguit. Singulas hæc βεβαιώσασθαι videamus.

Ossa sunt partes corporis durissimæ, siccissimæ ac frigidissimæ, per exustionem genitæ, ad totius firmamentum & stabilimentum. His duritiæ, siccitati atq̄ frigiditati perquam similis est Cartilago, ex mucosa seminis parte genita, quæ membris motui destinatis inservit. Ligamentum est quasi filum durius, ossa inter se colligans, & reliquas partes ossibus connectens. Hujus quasi pars quedam est tendo seu chorda, inserviens motui artuum voluntario.

Fibræ sunt tenuia quedam fila, sparsa per totum corpus. Diversi formes eas in corpore reperies, jam rectas, jam transversas, jam obliquas; quarum illæ alimentum attrahunt; istæ retinent attrahunt;

B

tractum;

tractum; haec vicissim expellunt. His etiam accensetur, tum mem-
brana, qua partes corporis interiores cingit ac munit; tum cutis,
qua universi corporis exterius tegumentum est, cujus pars externa
dicitur cuticula. Media cutis κατ' ἐξοχὴν; Intima membrana carnosae.

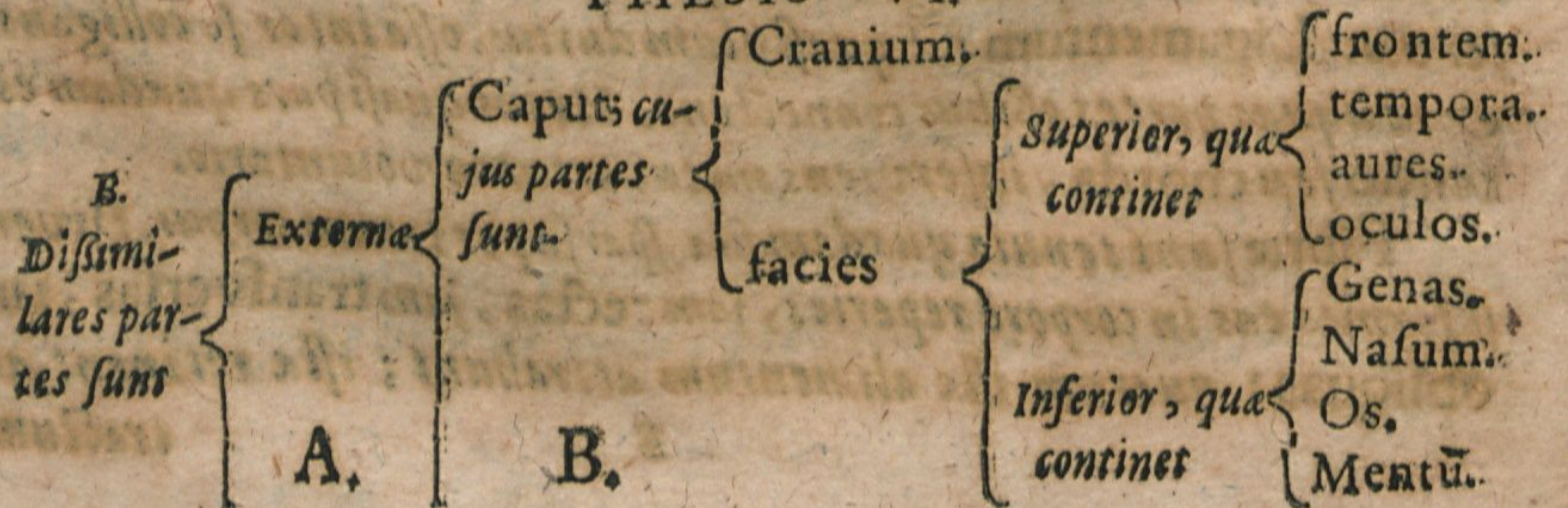
Venarum, arteriarum, & nervorum ante mentionem feci-
mus, sed obiter, sed incidenter, plena tractatio, quam suspendimus,
hoc loco pertexenda est. Venae ergo prodeunt ex hepate, & sunt
sanguinis ac spiritus naturalis vehicula. Harum aliae sunt primae,
quae immediatè ex ipso hepate propagantur, ut umbilicalis, arteri-
alis, vena porta, & vena cava. Aliae ortae, quae à primis, ut canales è
fontibus, oriuntur, & sunt vel nominatae, quarum genera sunt
quatuordecim; vel anonymae.

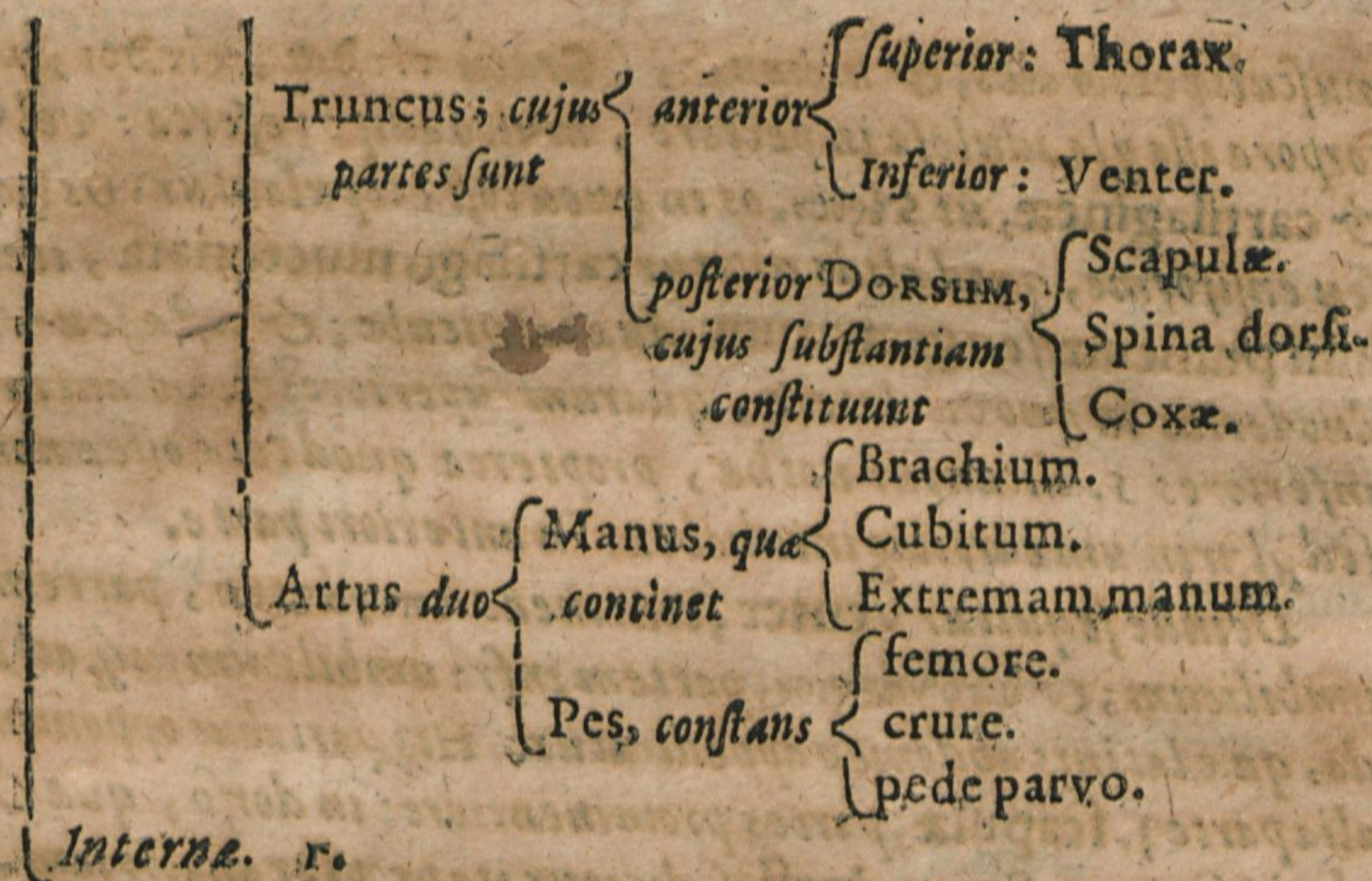
Arteriae (venae pulsatiles Avicennae) prodeunt è corde, &
continent ac vehunt spiritum atq; calorem vitalem. Dividuntur
ratione quantitatis in majores, quarum numero tres sunt: Arte-
ria magna, (quae absolutè dicitur ἀοστὴ.) 2. Arteria venosa, & 3.
Arteria aspera, (quae τῶν ἄσπερων dicitur ob asperitatem & duritiem.)
Et minores; easq; tum nominatas, tum anonymas.

Nervi prodeunt è cerebro, vehuntq; spiritum animale, mo-
tus & sensus excitandi gratiâ: Suntq; vel molles, prodeuntes im-
mediatè à cerebro, quorum paria sunt 7. vel duri, à spinali medulla
provenientes, quorum paria sunt 30. septem videlicet cervicis; 12.
thoracis; 5. lumborum; & 6. ossis sacri.

Caro deniq; est pars similis sanguinea, ortum suum proximè
trahens ex sanguine: Ex hac constat musculus, ita dictus ob similitu-
dinem, unde etiâ in tres partes, caput, ventrem, atq; caudam dividitur.

THESIS VI.





Interne. r.

ΕΥΒΟΛΕ.

Vocantur partes dissimilares, quia non retinent, nomen totius. Inter has excellit caput, Regia illa $\mu\iota\gamma\sigma\omicron\upsilon\omicron\sigma\mu\alpha$, sensuumq; $\alpha\iota\omicron\delta\upsilon\tau\eta\gamma\iota\omicron\nu$, ac domicilium facultatis animalis: Et constat potissimum Cranio & facie. Cranium est os illud capitis crassum ac rotundum, viginti ossibus ac tribus futuris distinctum, cerebrum operiens ac circumvallans. Facies est pars illa capitis glabra, cuius partes ordine sunt: Frons, pars illa faciei, quae ab oculo usq; ad partem capillatam protenditur. Tempora, spatium illud faciei, ad utrumq; latus positum, aures in medio continens. Aures, facultatis audiendi organa. Oculi, facultatis visiva instrumenta, sub fronte, in cavitatibus utring; ad naves exsculptis, collocata. Genae, quae dividuntur in partem superiorem, quae dicitur malum sive pomum faciei, propter similitudinem; Et inferiorem, quae bucca nuncupatur. Nasus, organum olfactus & respirationis. Os, instrumentum loquendi, edendi, &c. Mentum deniq;, pars illa tota, quae ab interiore labro ad gulam usq; terminatur.

Capiti proximè subicitur truncus, qui est corpus sine capite & artibus. In hoc primò sese offerit thorax, Regia illa, quae est à collo usq; ad finem costarum. Ejus partes sunt vel molles & carneae, ut

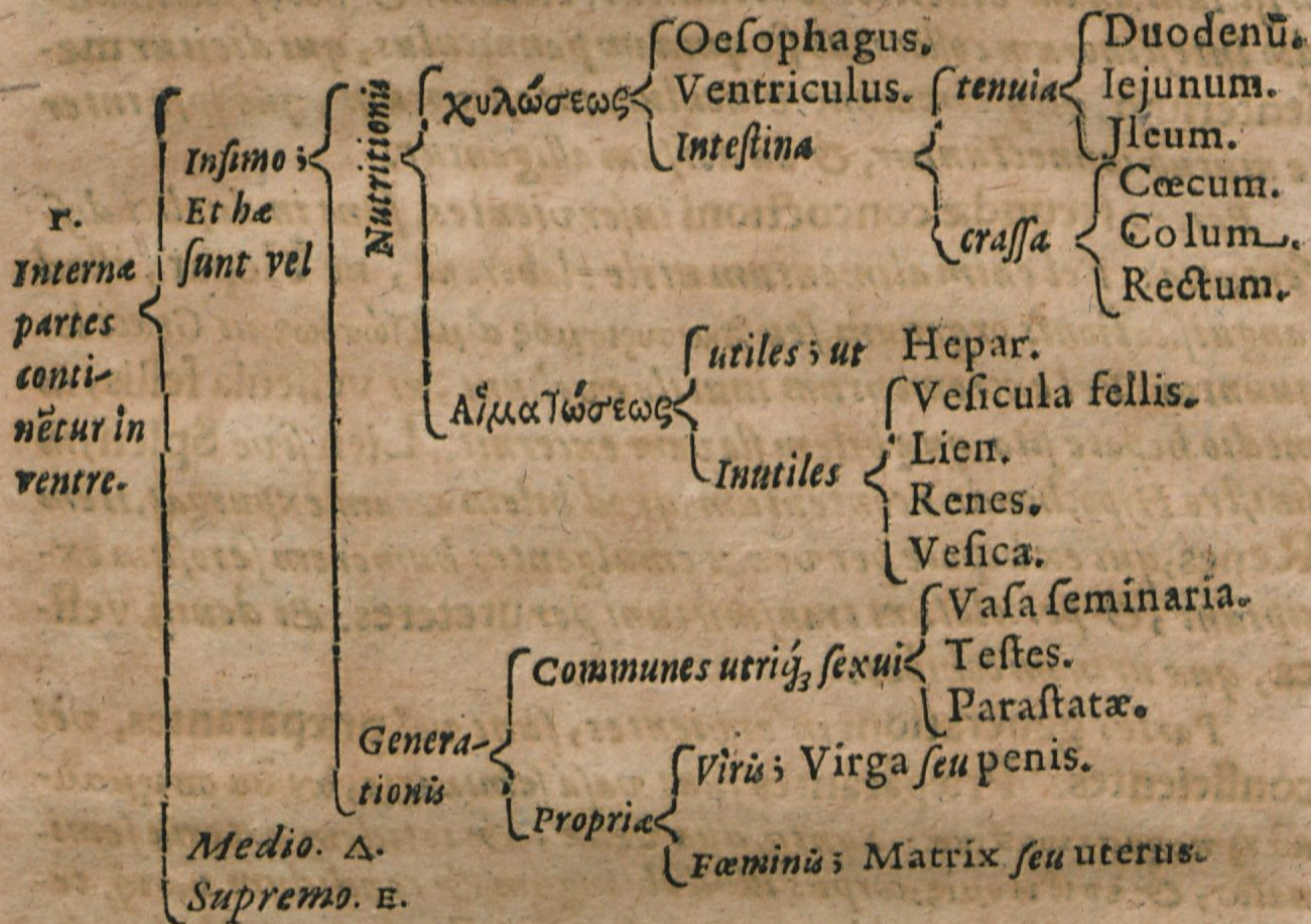
musculi pectorales, & mammae, (Graecis τῖτθῶν, τῖτθῶν, μᾶστοι,) corpora illa glandulosa in pectore, multo adipe referta: vel Ossea & cartilaginea, ut σῆτρον, os in quod costae copulantur; Os ξιφοειδῆς, seu ensiforme, quod aliis dicitur cartilago mucronata, item malum punicum seu granatum; duae calviculae; & costae seu πλευραὶ, duodecim in quovis latere, quarum superiores 7. vocantur verae, inferiores 5. dicuntur nothae, propterea quod totae osseae non sunt, sed plurimum cartilaginis habent in anteriori parte.

Deinde sequitur venter, continens ἐπιγάστριον, partem supra umbilicum; & ὑπογάστριον, partem infra umbilicum usque ad pudenda, quae latinis abdomen appellatur. His partibus opponuntur ex alia parte 1. Scapulae, partes prominentiores in dorso, quae & visui obviae sunt. 2. Spina dorsii, (dicitur ita propter analogiam, quia spinae instar eminentes habet partes) quae est illa compages ossea, quae à prima cervicis vertebra ad coxygen usque extenditur. Constat haec 34. vertebri, Osse sacro, (quod est omnium totius spinae ossium maximum, constans 5. vel etiam 6. ossibus:) & coxyge, (quod est os illud cartilagineum, ossi sacro adherens, ita dictum à similitudine, quam cum cuculi rostra habet.) 3. Coxae sive coxendices, huic insistentes.

Truncus proximè sequuntur artus, nempe manus & pedes. Manus à scapulis ad summam usque digitos protenduntur, & constant brachio, quod est os humeri maximum; Cubito, quod est os brachio proximum, divisum in duo alia ossa, superius & inferius, quorum illud, ut minus, radius; hoc, ut majus, Ulna nuncupatur; Extremam manu, cujus partes vicissim sunt brachiale seu carpus, 8. constructum ossibus: Postbrachiale seu metacarpium, quatuor; Digiti 15. constantes ossibus, triplici ordine dispositis, quam digitorum seriem Graeci φάλαγγες, i. e. acies & agmina nominant. Pedes porriguntur à coxendice usque ad extremos digitos. Horum partes sunt femur, os illud magnum sub coxendicibus. Crus, os sub femoris articulo contentum, quod complectitur tibiā & fibulam. Pes parvus, seu pes verus, qui vicissim in πῆδῖον, cujus postrema
pars

pars calcaneum appellatur: Et μετὰ πῆδιον, cuius pars inferior planta dicitur, & digitis distinguitur. De quibus omnibus videantur accuratiores anatomici.

THESIS VII.



Ἐκθεσις.

Partes primæ concoctioni inservientes sunt Oesophagus, sic dictus, ἀοῖω φέρο, & φάγμαμα cibus, quod cibum ad ventriculum deferat: Estq; canalis ille, per quem nutrimentum in ventriculum vehitur, aliàs dicitur stomachus vel gula. Ventriculus (κοιλία, seu γαστήρ Græcis) autem est cibi & potus receptaculum: Constat ille duobus orificiis, superiore, quod στόμα τῆς κοιλίας; & inferiore, quod πυλωρός Ianitor appellatur: Illò ventriculus nutrimentum excipit; hòc in intestina transmittit, puta in Duodenum sibi proximum, & Jejunum, duodeno continuum, post in Ileum anfractuosum: Quæ intestina cæteris tenuiora sunt, ut chylum facilius in hepar ex ventriculo transvehere, citiusq; incallescere possint, pro-

B 3

pterre-

pter tenuitatem. Hinc devehitur in intestinum cæcum, quod ex
terrestri chyli parte stercus efformat: Hoc exceptum retinet colum,
ne fluxu in voluntario profluat, donec tandem per rectum, ejusq;
orificium, anum videlicet, extruditur. Notetur & hoc, quod in me-
dio intestinorum collocatus sit quidam panniculus, qui dicitur me-
senterium, estq; commune vinculum intestinorum, quò ipsa inter
se mutuo connectuntur, & ad dorsum alligantur.

Partes secundæ concoctioni inservientes, sunt in duplici dif-
ferentia: Vel enim alimentum utile elaborant, ut Hepar, illud
sanguificationis organum, seu $\delta\iota\sigma\alpha\upsilon\sigma\tau\omicron\mu\omicron\varsigma\ \alpha\iota\mu\alpha\tau\acute{\omega}\sigma\epsilon\omega\varsigma$, ut Græci lo-
quuntur: Vel excrementum inutile evehunt, ut vesicula fellis, in
medio hepate sita, quæ bilem flavam excernit. Lien sive Splen, in
sinistro Hypochondrio contentum, quod bilem atram expurgat. Item
Renes, qui ex hepate per venas emulgentes humorem serosum ex-
cipiunt, & percolatum transmittunt per ureteres. Et deniq; vesti-
ca, quæ urinam cohibet.

Partes generationi inservientes, sunt vel præparantes, vel
conficientes. Præparantes sunt vasa seminaria, $\alpha\lambda\lambda\epsilon\alpha\ \alpha\pi\epsilon\sigma\mu\alpha\delta\iota\kappa\alpha\ \kappa\alpha\iota\ \eta\ \pi\alpha\rho\alpha\sigma\kappa\epsilon\upsilon\alpha\sigma\tau\iota\kappa\alpha$: Suntq; duæ venæ, & totidem arteria semi-
nales, & ἐπίδιδυμῆς, corpus illud oblongum & candidum, utriq; te-
sti adherens, per quod semen in vasis prædictis fertur, ibiq; majo-
rem elaborationem adipiscitur. Conficientes sunt testes, femellis
intus inclusi, & ad uteri cornua collocati, masculis extra corpus pro-
pendentes; In illis minores & molliores; in his majores & validio-
res: Et Parastatæ, duo vasa candida, glandulosa & cavernosa, quæ
à testibus, semen elaboratum deferunt in viris, ad penis radicem,
in fæminis ad matricis fundum. Et hæc pariter viris & fæminis
competunt: Supersunt autem alia, quæ alteri duntaxat sexui pro-
prie conveniunt, & viris quidem virga seu penis, pars illa promi-
nula, pendula & prælonga, ejaculando semini, & reddenda urine
destinata. Fœminis autem uterus seu matrix, pars membranæ,
densa, piro majusculo excavato perquam similis, collocata inter ve-
sicam & rectum intestinum, ut ex semine prolifico fatum effer-
met, fo-

met, foveat, & maturum excludat. Partes ejus, videlicet col-
lum seu cervicem, & fundum, ut & caruncula istas, hymen &
clitorida, multis persequi superjedemus, anatomicos consulat,
quem cupiditas ista sciendi anxie sollicitat.

THESIS VIII.

Δ. In medio ventre resident cor & pulmo.

Ἐκθεσις.

Partes ventris infimi παχυλῶς, & rudi, quod ajunt, Miner-
vā delineavimus; ad eas, quae sunt ventris medij, pedem flecti-
mus. Sunt autem duae potissimum, cor videlicet & pulmo. Cor,
quod Gr. καρδία, παρὰ τὸ καρδαίνεσθαι, id est, à perpetuo motu &
palpitatione dicitur, est facultatis & spiritus vitalis fons, caloris
nativi focus, arteriarum principium, & pulsuum officina. Dividi-
tur in duos quasi sinus & ventriculos; E quibus dexter, major &
inferior, lunae crescentis speciem praebens, sanguinem à vena cava
allatum excipit, & coquit ulterius atq; perficit, ut idoneus sit, ad
pulmones alendos. Sinister, minor & superior, πνευματικὴς, spiri-
tum vitalem & sanguinem arteriosum continet, ac protenditur ad
cordis mucronem. Cordis quasi quoddam involucrem est Pericar-
dium, quod nativâ suâ humiditate illud continet, ne ob continuos
motus aestu incandescat. Pulmo, qui Gr. πνεῦμον, ἀπὸ τῆς πνέειν, à
respirando nomen derivat, est respirationis & vocis instrumen-
tum: Distinguitur per mediastinum, in partem dextram, quae
major est, & sinistram, quae minor est, propter cor, ne videlicet il-
lud coarctetur.

THESIS IX.

Ε. In supremo deniq; ventre collocatur cerebrum,

Ἐκθεσις.

Cerebrum, est unâ cum corde κύριον, seu membrum primari-
um, & definitur, quod sit officina actionum animalium, itemq; ra-
tionis, judicij ac sapientiae domicilium. Circundatum est a duabus
menyngibus seu membranis, quarum altera dura mater, altera pia
mater,

mater, denum upatur. Cerebri I. partes duae sunt: anterior, quae cerebrum in specie dicitur, & posterior, quae cerebellum appellatur. II. Ventriculi tres, anterior videlicet, medius & ultimus: illum sensus communis; istum phantasiae; hunc memoriae conceptaculum esse dicunt.

THESIS X.

Secundariae tandem partes sunt vel utiles: ut pinguedo, semen, menstruum, ac pili, &c. vel inutiles: ut urina, sudor, lacryma, mucus, &c.

Ἐκθεσις.

Pinguedinem gignit superfluitas sanguinis, membranis adherescentis, à quarum frigiditate nonnihil condensatur. Nec minus semen, tam masculinum, quam foemininum, à superabundante generatur sanguine. Menstruum verò est humor ille, qui purgandis mulieribus & alendo foetui convenit. Reliquae partes humani corporis sunt notiores, quam ut multis verbis declarentur & explicentur. Concludimus ergò non solum hanc ἐξάπλωσιν, sed totam insimul exercitationum physicarum seriem, quarum ὁ θεὸς ὑπερέγει & ἡ ὑπερέξις & τέλος ἀκρότατον esto.

COROLLARIA.

- I. An ventriculus chylo vel sanguine nutriatur?
- II. Utrum lien excindi possit cursoribus, ne scilicet obsit?
- III. An lien sit causa risus?
- IV. Utrum cor prius generetur quam hepar?
- V. An ex femella masculus fieri possit?

Ad Praestantiss. Dn. RESPONDENTEM Amicum suum primae cere.

Πρῶτα θεὸν γνῶσαι ἑδέλφη, μετέπειτα σεαυτὸν
χριστοφόρῳ ἀγχινοῶν ζωὸν ἄγαλμα βροτῶν:
Ἄμφότερόν μιν πλησιπόνε πέλει ἄξιον ἀνδρός,
καὶ τῆς ἰδμοσύνης μέτρον ἐπισαμλῖς.

M. THOMAS SECURIUS. Praefes.

F I N I S.

Nov. 2000 ^{8d.}







PHYSICI
 QUODECIMA
 M A.

MINE.

à proposita

DE
SECURIO
 S, Theol, Stud.

ENTE
GEORGIO FUR.
 Friburg, Thur.

ti.

IÆ
RGIVS LIGER.

XXV,

9