





DISPUTATIO PHYSICA

De

19  
L O C O,

Quam

Auspice Triuno & Unitrino

DEO

*In Illustri Academia Lipsiensi*

Permissu Spectatissimi atq; Eximij Domini

Decani Amplissimæ Facultatis

Philosophicæ

*Ornatissimis atq; Doctissimis Dnn. Baccalau-*

*reis & Humanis. Dnn. Studiosis ventilandam &*

*discutiendam ad diem Julij in Majori Majoris Colle-*

*gij Acroaterio publicè*

*proponit*

PETRUS Schütz Cycneus Art. &

Philosoph. Baccalaur.

RESPONDENTE

ABRAHAMO PŪLÆO Grima-Misn. phil. Stud.

LIPSIÆ

EX OFFICINA BAVARICA

Anno M. DC. XXIII.

VIRIS  
AMPLISSIMIS, EXCELLEN-  
tissimis, Pietatis ardore, Virtutum Splen-  
dore, rerumq; gestarum decore cele-  
berrimis

Dn. BALTHASARI DROMMERO

Dn. DAVIDI PITZSCHIO, J. U. D.

Inclutæ Reipubl. Cycneorum Con-  
sulibus Prudentissimis.

Dn. DAVIDI GERHARDO,

Dn. ZACHARIAE LIMMERO Med. D.

Prætoribus urbanis ejusdem  
laudatissimis.

Dn. JOHANNI CRUSIO,

Dn. MICHAELI CONRADI,

Prætoribus Suburbanis Spe-  
tatissimis.

Ut & reliquis DOMINIS ejusdem Reipublicæ SENATO-  
RIUM Patribus Patria meritissimis, omnibus suis Euer-  
getis & Promotoribus, adeoq; submissioris animi in  
perpetuum veneratione cultuq; prosequen-  
quendis & observandis.

Hasce studiorum suorum primitias  
In Observantia subjectissima τεκμηρίων  
Sperataq; faventia ὀρμηθῆσιν  
SACRAS esse voluit, quia debuit

PETRUS SCHÜTZ Cycn. Autor


  

# DISPUTATIO

De

# L O C O.

Præloquium.



*V*erissimum esse illud veritatis  
Alumni Aristotelis lib. 2. Metaphys.  
c. 1. effatum, ὡς περ τὰ τῶν νυκτερί-  
δων ὄμματα πρὸς τὸ φέγγος ἔχει  
τὸ μεθ' ἡμέραν, ἕτω καὶ τῆς ἡμετέ-  
ρας ψυχῆς ὁ νῆς πρὸς τὰ τῆ φύσεως φανερώτατα  
πάντων, id est, ut reddere placuit Scalig. Exer. 1.  
s. 1. ad rerum intellectiōnem mentis nostræ directam  
aciem tam imbecillam esse, quàm Nyctioracis ocu-  
lus ad solem intuentium, præter cætera etiam ex  
doctrina hac de L O C O Sole clarius evadit. Licet  
enim non à sensibus remota, sed ante pedes sit posi-  
ta, tamen ita est undiquaq; dubia & intricata, ut  
non modò Philosophus fateatur, esse χαλεπὸν γνω-  
ρῆσαι τὸ ἐν ὁ τόπος, difficile cognoscere, quid sit  
locus lib. 4. Physic. c. 4. t. 16. ἔχειν πολλὰς ἀπο-  
ρίας τὸ ἐν ὁ τόπος, existere multas dubita-  
tio.

A ij

tio.

tiones, quid tandem sit locus. dicit. lib. c. i. sed & alij  
viri seculi nostri doctissimi altius inquirentes in na-  
turam & essentiam eius, illud Tragici usurpare non  
dubitent καὶ Φημι καὶ ἀπόΦημι, καὶ ἔχω τὸ Φῶ,  
ajo & nego, nec habeo quod ajam. Balth. Meisn.  
Sob. Phil. sect. 3. q. i. f. 664. Quia tamen Studio  
veritatis laborandum est sedulo, ut exactam in  
unoquoque genere disciplinarum explicationem requi-  
rat, ἐφ' ὅσον ἡ τῶν πραγμάτων φύσις ἐπιδέχεται,  
in quantum rei natura patitur lib. i. Eth. Nic:  
ideoque etiam nos placide συζητήσεται, cum, sicut ex  
lapidum collisione ignis: ita ex disceptationibus ve-  
ritas eliciatur Scal. Exer. 308. hanc doctrinam bo-  
no cum DEO subjiciemus.

## Thesis I.



Um sine distinctione vocis ambiguae  
velle ad rei considerationem venire, sit  
tempus perdere teste Galen. lib. i. de  
Meth. c. 5. Locus autem sit ἐκ τῶν πολλα-  
χῶς λεγομένων, ideoque hic acceptiones  
quasdam LOCI enarrabimus.

### II.

Sumitur ergo locus I. IMPROPRIE vel pro spa-  
tio sive intervallo intermedio, quo plura corpora à se  
distant vel pro termino firmo ac stabili, cujus respectu  
se id,

se id, quod movetur, aliter atq; aliter habet. 2. PRO-  
PRIE, & sic vel GENERALITER pro definitivo lo-  
co: Vel SPECIALITER pro termino ambiente loca-  
tum, qui circumscriptivus locus dicitur. Et hoc posteri-  
ori modo à nobis in presentiarum sumitur.

III.

AN SIT locus demonstrare non necessum arbi-  
tratur, qui dubitanti se ipsum exhibet. τὰ ἢ γὰρ ὄντα πάν-  
τες ὑπολαμβάνουσιν εἶναι πᾶς. τὸ γὰρ μὴ ὄν, ἔδαμᾶ εἶναι. Omnes  
enim existimant, ea quæ sunt, alicubi esse: Ea vero quæ  
non sunt, nullibi esse lib. 4. Phys. cap. 1. Itaq; QUID SIT  
investigemus.

IV.

DEFINIMUS ergo LOCUM, quod sit superficies  
corporis continentis immobilis primùm. 4. Phys. c. 4.  
c. 42. Ὁ τόπος ἐστὶ πέρασ σώματι περιέχοντι, ἀκίνητον πρῶτον.

V.

Generis loco in hac definitione Aristotelis ponitur  
ΠΕΡΑΣ, per quod omnes ferè interpretes SUPERFI-  
CIEM intelligunt. Hæc enim est extremum sive ter-  
minus totius profunditatis, proximè tangens ambiens  
& continens locatum.

VI.

Deinde dicitur in definitione, quod sit superficies,  
non quidem cujuslibet corporis, sed saltem CONTI-  
NENTIS. Quando enim aliquid in loco esse debet,  
duæ superficies undiq; se tangentes concurrant oportet,  
una corporis continentis, altera vero contenti. Prio-  
rem dicimus esse locum, sed posteriorem negamus.

A 3

7. Ul-

VII.

Ultimò etiam additur, quod sit superficies **IMMO-**  
**BILIS**: locus enim non movetur ad motum corporis  
locati, sed ipso moto, manet & quiescit, si autem simul  
moveatur hinc inde cum re, non amplius loci, sed vasis  
obtinere rationem. Ea autem superficies sit **IMMOBI-**  
**LIS PRIMUM**, id est, immediata, seu immediatè tangens  
locatum: Et per hanc conditionem proprius locus à  
communi sejungitur, utpote qui non est prima, id est,  
immediata superficies corporis continentis respectu  
contenti, sed mediata.

VIII.

Dividitur **LOCUS** in **COMMUNEM** & **PRO-**  
**PRIMUM**.

IX.

**COMMUNIS EST**, ἐν ᾧ ἅπαντα καὶ σώματα εἶναι, ἢ  
πλείω, In quo vel omnia sunt corpora, qualis locus est  
coelum extimum; vel plura quàm unum, ut piscina,  
templum, auditorium, qui locus plura quidem corpo-  
ra, non autem primò & per se, sed per aliud, proprium  
scil. locum, continet.

X.

**PROPRIUS** est, ὅς ἐστιν πλεον περιέχῃ ἢ ἐν, qui unum  
tantum corpus continet immediatè, illudq; primò &  
proximè tangit, ut concava illa & suprema aëris super-  
ficies, proximè & immediatè corporis mei externam,  
superficiem circumambiens & continens. Et de hoc  
in primis nostra instituta est tractatio.

XI.

**LOCUS PROPRIUS** est vel **NATURALIS**, ad  
quem



quem locatum natura dūce fertur, ipsoq; acquisito, in  
eo conservatur, fovetur & acquiescit, ut aēr naturalis lo-  
cus est ignis, terra verò corporum gravium: Vel est VI-  
OLENTUS, ad quem corpus locatum vi detruditur, ut  
cum lapis in sublime projicitur. Reliquas loci Subdivi-  
siones brevitatis studio præterimus.

### XII.

Keckermanno in INTERNUM & EXTERNUM divide-  
re placuit, hancq; loci divisionem Aristot. menti con-  
sentaneam dicit, quod aliquot testimonijs ex ipso de-  
sumtis probare conatur. Internum definit esse situm  
partium corporis, certæ dimensionis *μέγεθος* & *συνμετρία*  
ita determinatarum, ne extra & supra se ipsas & distan-  
tiam suam extendantur. lib. 1. de loco c. 9. & lib. 1. syst.  
Phyf. c. 6. Externum verò dicit esse externum contigu-  
um, certa partium ad partes applicatione & coordina-  
tione, corpus aliud mensurans.

### XIII.

Sed locum INTERNUM cum veritate & ipso Ke-  
ckerm. pugnare dicimus: 1. Quia omnis locus propriè  
ita dictus, à locatione est distinctus Keckerman. libr. 2.  
com. c. 3. Sed locus internus non est distinctus à locati-  
one. Utrumq; enim est situs, sive situatio partium in to-  
to c. 2. lib. 1. com. Ergo. 2. Locus non denominat lo-  
catum intrinsecus, Goel. in Metaph. Timpl. 1. 5. c. 2. q. 19.  
Situatio partium corporis &c. denominat intrinsecus  
locatum. Ergo. Plura qui desiderat, videre potest Balth.  
Meisn. Sobr. Phil. par. 1. sect. 3. q. 1. fol. 658. Jacobum  
Martin. lib. 1. de loco, & alios.

14. Ad

XIV.

Ad naturam deniq; loci melius declarandam & investigandam, pertinet etiam PROPRIETATES ipsius afferre, quarum quinque ab Aristotele c. 4. recensentur.

XV.

Prima Proprietas est ÆQUALITAS, ut locus (Proprius scil. vel primus) sit æqualis, hoc est, neq; major, neq; minor locato. Ἐν πρώτῳ τῷ τόπῳ, μήτε ἐλάττω, μήτε μείζω ( εἶναι ἀξιοῦμεν )

XVI.

Observe autem hinc duplicem æqualitatem, unam dimensionis, per quam adæquatur unum corpus alteri, juxta tres dimensionum gradus, longitudinem scil. latitudinem & profunditatem. Alteram vero Continentiam, per quam unum corpus alterum circumscribit & ambit, quæ duos tantum dimensionum gradus postulat, longitudinem puta & latitudinem, quibus profunditas corporis continentis circumscribitur. Posteriores h. l. intelligimus; non autem priorem, quia hæc datur etiam in corporibus illis, quæ non sunt in loco (proprie ita dicto & a nobis definito) e. g. cælum extimum, quod quidem est quantum, ideoque tres dimensiones habet, nec tamen actu in loco est. Tolet. lib. 4. Phys. t. 34. q. 2.

XVII.

Secunda proprietas est. LOCUS ATTRAHIT LOCATUM. Naturalia enim quandam habent naturalem convenientiam cum illis corporibus, quæ ipsa continent, & loca ipsorum sunt. Unde ad ipsorum superficies locata tendunt propter conformitatem, quam cum corporibus habent.

18. Ter-

XVIII.

Tertia est. LOCUS LOCATUM PROTEGIT, AMBIT ET FOVET. Hanc proprietatem dicimus ut qualitatem quandam conservativam inesse, adeoq; formam externam esse, non constituentem ejus essentiam, sed ipsum comitantem ratione subjecti; in quo inest illa superficies, quæ locus est. Locus enim quasi supplet id quod forma interna præstare non potest. Zabar. lib. de mot. ig. c. 8. p. 299.

XIX.

Quarta proprietas est. SEPARARI POTEST LOCUS à LOCATO, eò quod extra illud sit, *μηδὲν γὰρ ἴσ' περιέχει* est, Non est aliquid rei quam continet. Neq; tamen ab omnibus etiam separari potest, sic enim daretur vacuum, à quo natura abhorret.

XX.

Quinta & ultima EST DISTINCTIO MOTUS LOCALIS. Hic enim (motus localis) facit, ut locus alius antrorsum, alius retrorsum, alius sursum, alius deorsum dicatur. Et hæc proprietas loco non ratione sui, sed ratione motus competit. Unde duplex sursum & deorsum fit; Naturale & positione solum. Naturale non mutatur; At sursum & deorsum positione sumuntur in corporibus respectu nostri, hocq; modo variantur, sic tectum dicitur sursum respectu nostri & aer sub pedibus deorsum positione.

XXI.

Atq; hæc breviter de L O C O dixisse sufficiant, quibus, ut amplior sit disputandi campus, sequentia annectere lubet.

B

Pro-

## Problemata.

### I. An Angeli sint in loco?

Si locum sumas in generali significato pro certo & definitivo ubi, nemo sana mentis hominum ibi negatum, 1. quia ubi est affectus & circumstantia necessaria omnibus Entibus præter DEUM, Scal. Exer. 359. s. 5. 2. Quia omne Ens finitum necesse est esse in aliquo definitivo ubi. Sed Angeli sunt finiti. E. Min. pr. 1. Omne quod est effectivè ab alio, illud est compositum: Et quod compositum, id finitum, cum compositio importet quandam rationem non esse ad esse. Sed Angeli sunt effectivè ab alio, quod nemo negabit. 2. Si solus DEUS est infinitus, utiq; non Angeli, duo enim infinita nequeunt esse, neq; in natura, neq; extra naturam. Essent enim duo principia prima Scal. Exer. 359. s. 3. Sed verum prius. E. Si vero specialiter intelligatur locus, pro termino ambiente corpus locatum, pro ut à nobis fuit definitus, tum negamus Angelos esse in loco. quia Locus ut plurimum est essentialis corporis proprium. Sed Angelis corpora, que ad superficiem continentem sese habeant, non sunt. Ergo. Præterea locus non competit rebus nisi interventu quantitatis. Angeli autem sunt immateriales & quantitatis expertes. sect. 5. E. in loco non sunt, nec esse possunt. Non ergo sine veritatis jaçtura, qua est tum animæ nostratæ Philosophiæ, tum Christianæ professionis fundamentum Exer. 3. Angelos esse in loco propriè ita dicto à quibusdam ex Schola Calvinianorum dici poterit, è quorum numero est Timpler lib. 4. Metaph. c. 4. q. 6. & Coclen in disqu. Phil. p. 10. Ego, inquit, statuo Angelos in loco esse circumscriptivè. Sed quàm falsè ostendit Balth. Meisn. Sob. Phil. Sect. 4. cap. 8. quest. 2. quo Lectorem remitto.

2. An

2. An tractatio Loci recte ab Aristotele  
in libris *Quorundam in podis* tradatur?

Quanti prestantissimi, omnium temporum seculis Phi-  
losophi, Aristotelem ejusq. sanctorum Philosophiam fecerint, ex  
summis elogijs, quibus ipsam mactarunt, interdum etiam su-  
pra modum, perspectu non est difficile. Averroës ipsam Regu-  
lam atq. exemplar appellat ad demonstrandam ultimam per-  
fectionem in materijs 3. de anim. Com. 14. ideoq. ait, DEUM  
esse laudandum, qui eam Aristoteli dignitatem appropriaverit,  
ad quam nullus hominum pervenire poterit 12. Metaph. 1. 13.  
& 1. de gen. anim. Imo ipse Divus Hieron. scrib. Eust. Virg. dice-  
re non dubitat, fuisse Aristotelem prodigium, grandeq. mira-  
culum in tota natura, cui penè videatur infusum, quicquid  
naturaliter est capax genus humanum. J. C. Scal. sic de ipso in  
Poem. loquitur. Aristotelem nostrum Magnumne dicam inter-  
pretem, clarumq. poli, an amulum? alteraq. Natura vices?  
utrum supra omnes; singulis qui OMNES (mundi) fuit;  
penes DEOS homo, penes homines DEUS. Exer. 211. f. 1.  
humana sapientia parentem, & Exer. 307. f. 13. veritatis alu-  
men vocitat. P. Ramus autem, novitatis amore, Aristote-  
lem non modo non audire voluit, sed etiam odisse magnificat.  
Hinc ipsius scripta aggreditur, & convocatis quasi ad pileum  
suis ratiunculis, Philosophum refellere, atq. ut insipientem tra-  
ducere conatur. Sed maledicenti (Ramo) potius obest, quàm  
illi (Aristoteli) cui objicitur maledictum Exer. 148. f. 4. E  
multis unum hoc esto. libr. 4. Schol. Phys. cap. 4. doctrinam  
de Loco, ut & tempore ex Physica relegandam esse, & Logica  
demandandam clamitat, est enim, inquit, Locus Logica res,  
Entis & non entis communis. Contra. Quicquid logicum  
est, non nisi notio secunda seu intentionale est. Zabar. libr. 1.

de nat. log. c. 3. Flac. lib. 1. Log. gen. c. 5. Sed locus est Ens rea-  
le extra intellectum & notio prima, non autem notio secunda  
& intentionale quid. E. Min pr. quia intellectus noster non fa-  
bricat locum, ut alia τεχνολογία, neq; sola mentis designa-  
tione constat. Nam omne corpus, ut est quantum, absq; intel-  
lectus fictione in loco est: Imò fuit locus antequam ipse homo  
fuit. Homine enim nondum in prima Mundi origine creato,  
erant animalia, arbores, plantæ, montes, &c. At quis hæc o-  
mnia (quia corpora sunt, omne autem corpus est in loco Scalig.  
Ex. 5. s. 6.) in loco fuisse negabit. E. Ut ergo nihil servile & il-  
liberale à nobis dicatur, retorquemus in ipsum propria verba  
(quæ contra Aristotelem affert lib. 1. Schol. Phys. c. 1.) & dici-  
mus Sphæram æneam dormitanti Ramo, (ut sæpius) in  
subjectam pelvim non excidisse: Et ut clarius, Ramum  
hîc reprehendendo Aristot. errasse, hincq; Philosophum doctrinã  
Loci rectè libris Φυσικῆς ἀκροάσεως subjecisse, concludimus.

### 3. An cœlum ultimum sit in loco?

Missis variis variorum opinionibus, cum Arist. & aliis  
statuimus, Cœlum ultimum esse in loco, non quidem actu,  
sed saltem, potentia, i. secundum totum, quia posset superi-  
ori corpore circumscribi, si detur, cum habeat quantitativam  
extensionem, quæ causa est existentia in loco. Natura autem,  
quia abhorret ab infinito, ideo cœlum ultimum acquiescit, nec  
continetur superficie alterius et si possit. Nec potest huic imponi  
Cœlum Empyreum hoc enim jam dudum conflagravit &  
collapsum est. 2. Dicimus esse in loco in potentia secundum par-  
tes, quatenus quævis pars à toto tali vel tali modo dividi po-  
test, nec necesse est, ut hæc potentia ducatur in actum, po-  
test enim pars potentia esse in loco, quamvis actus nunquam  
detur. Et tantum quoq; breviter dictum esto.

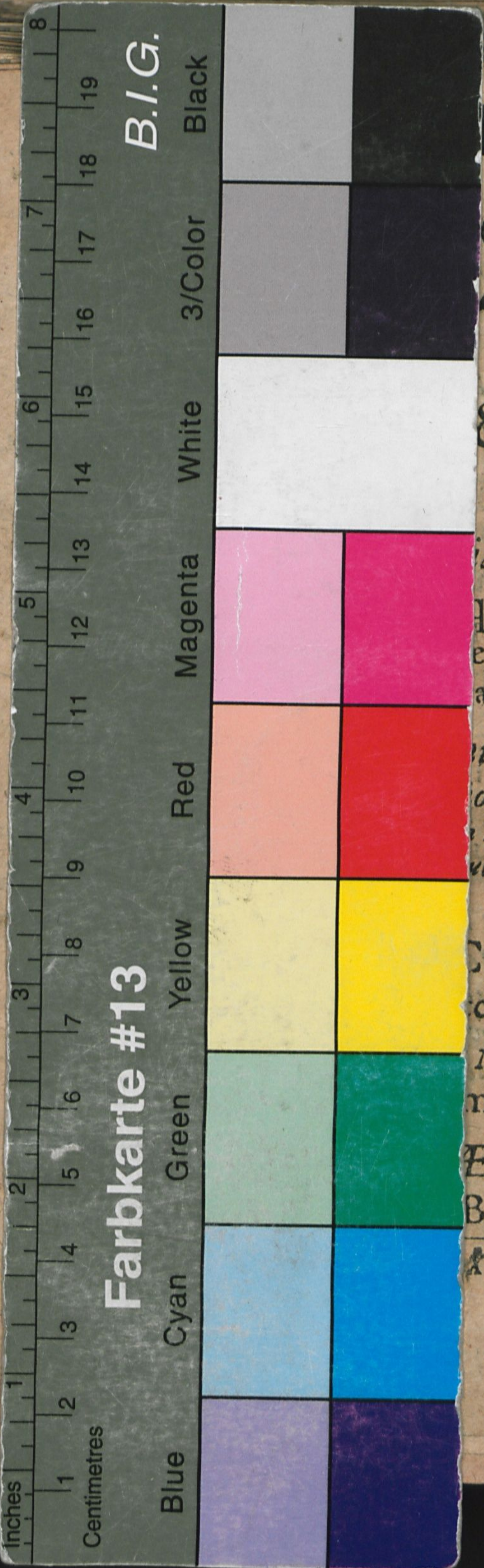
F I N I S.

Nov. 2000 <sup>8d.</sup>









PHYSICA

19

O,

& Unitrino

*ia Lipsiensi*  
; Eximij Domini  
e Facultatis

*is Dnn. Baccalau-*  
*osis ventilandam &*  
*Majori Majoris Colle-*  
*publice*

Cycneus Art. &  
calaur.

N T E  
na-Misn. phil. Stud.

BAVARICA

XXIII.

